

Rodičovská dovolená jako determinant ekonomické situace rodiny

Veronika Místecká

Bakalářská práce
2008



Univerzita Tomáše Bati ve Zlíně
Fakulta humanitních studií

Univerzita Tomáše Bati ve Zlíně

Fakulta humanitních studií

Ústav pedagogických věd

akademický rok: 2007/2008

ZADÁNÍ BAKALÁŘSKÉ PRÁCE

(PROJEKTU, UMĚLECKÉHO DÍLA, UMĚLECKÉHO VÝKONU)

Jméno a příjmení: **Veronika MÍSTECKÁ**
Studijní program: **B 7507 Specializace v pedagogice**
Studijní obor: **Sociální pedagogika**

Téma práce: **Rodičovská dovolená jako determinant ekonomické situace rodiny.**

Zásady pro vypracování:

Vymezení základních pojmů: rodina, rodičovský příspěvek, manželství, porodnost.

Historický vývoj rodiny v České republice.

Vývoj rodičovské dovolené v České republice a její dnešní podoba.

Příprava a realizace výzkumu.

Zpracování a analýza dat.

Vyhodnocení a závěr.

Cílem předkládaného výzkumu je zjistit jakým způsobem ovlivňuje pobyt jednoho z rodičů na rodičovské dovolené ekonomickou situaci rodiny.

Konkrétně se zaměřuje na finanční změny v rodinách, kde před rodičovskou dovolenou byli oba rodiče výdělečně činní.

Objektem výzkumu jsou rodiče (muži i ženy) na rodičovské dovolené v České republice.

Výzkum bude proveden kvantitativní metodou za využití výzkumné techniky – dotazníku.

Rozsah práce:

Rozsah příloh:

Forma zpracování bakalářské práce: **tištěná/elektronická**

Seznam odborné literatury:

Možný, I. Moderní rodina. 1. vyd. Brno: Blok, 1990.

Možný, I. Rodina společnost. Praha: Sociologické nakladatelství (SLON), 2006. ISBN 80-86429-58-X

Fryjaufová, E. Mateřská a rodičovská dovolená v otázkách a odpovědích. Brno: Computer Press, 2007. ISBN 987-80-251-1454-4

Rheinwaldová, E. Rodičovství není pro každého. 1. vyd., MOTTO, 1993. ISBN 80-901338-4-3

Mahlerová, M. S., Pine, F., Bergmanová, A. Psychologický zrod dítěte. 1.vyd. Praha: TRITON, 2006. ISBN 80-7254-722-4

Vedoucí bakalářské práce:

Mgr. Soňa Vávrová

Ústav pedagogických věd

Datum zadání bakalářské práce:

23. ledna 2008

Termín odevzdání bakalářské práce:

30. května 2008

Ve Zlíně dne 23. ledna 2008

prof. PhDr. Vlastimil Švec, CSc.
děkan



L.S.

Mgr. Jarmila Celá
ředitel ústavu

ABSTRAKT

Tato bakalářská práce je zaměřena na ekonomické změny v rodinách během pobytu jednoho rodiče na rodičovské dovolené. Zabývá se vývojem rodiny a podrobně vysvětluje nový systém rodičovské dovolené platný od 1. 1. 2008. Praktická část zjišťuje názory rodičů na rodičovský příspěvek a rodičovskou dovolenou a zabývá se ekonomickou situací rodin.

Klíčová slova: rodina, rodičovský příspěvek, manželství, porodnost

ABSTRACT

My Bachelor Thesis is focused on the economic variation in the families during the stay on one of the parents on the parental leave. It is engaged in the evolution of the family and it background the new system of the parental leave effective from 1. 1. 2008. The practical part find out the ideas of the parents on the parental subsidy and the parental leave and it is engaged in the economic situation of the families.

Keywords: family, parental subsidy, marriage, natality

Děkuji Mgr. Soni Vávrové, Ph.D. za rady a podněty, které mi při psaní této práce poskytovala.

Děkuji všem rodičům, kteří se podíleli na mém výzkumném projektu.

OBSAH

ÚVOD	8
I TEORETICKÁ ČÁST	9
1 PROMĚNY ČESKÉ RODINY OD POČÁTKU 20. STOLETÍ	10
1.1 ČESKÁ RODINA VE 20. STOLETÍ	10
1.1.1 Sňatečnost v minulém století	11
1.1.2 Porodnost v minulém století.....	11
1.2 DNEŠNÍ PODOBA RODINY	11
1.2.1 Sňatečnost v současnosti	12
1.2.2 Porodnost v současnosti	12
1.2.3 Předpoklad populačního vývoje v České republice	13
1.3 SOCIOLOGICKÝ VÝZKUM V OBLASTI RODINY	13
1.3.1 Rodiče na trhu práce.....	13
1.3.2 Organizace pracovního a rodinného života.....	14
1.3.3 Reprodukční chování	14
1.3.1 Návrat do zaměstnání po rodičovské dovolené.....	14
1.3.2 Rozdělení domácích prací a péče o děti	15
2 VÝVOJ RODINNÉ POLITIKY V ČESKÉ REPUBLICĚ	16
2.1 RODIČOVSKÁ DOVOLENÁ A RODIČOVSKÝ PŘÍSPĚVEK DO 31. 12. 2007	17
2.2 ZMĚNY V SYSTÉMU RODIČOVSKÉ DOVOLENÉ A VE VYPLÁCENÍ RODIČOVSKÉHO PŘÍSPĚVKU OD 1. 1. 2008	17
2.3 RODIČOVSKÝ PŘÍSPĚVEK A RODIČOVSKÁ DOVOLENÁ OD 1. 1. 2008	18
2.4 RODIČOVSKÁ DOVOLENÁ A RODIČOVSKÝ PŘÍSPĚVEK V EVROPSKÝCH ZEMÍCH.....	20
2.5 NEVÝHODY VYPLÝVAJÍCÍ ZE SYSTÉMU RODIČOVSKÉ DOVOLENÉ A RODIČOVSKÉHO PŘÍSPĚVKU OD 1. 1. 2008	21
2.6 SLUŽBY PÉČE O DĚTI DO TŘÍ LET VĚKU	22
2.6.1 Zdravotnická zařízení typu jesle	22
2.6.2 Soukromá zařízení dle zákona č. 455/1991 Sb., o živnostenském podnikání.....	23
2.6.3 Služby typu "baby-sitting" dle zákona č. 455/1991 Sb., o živnostenském podnikání	23
2.7 SHRNUÍ TEORETICKÉ ČÁSTI	23
II PRAKTICKÁ ČÁST	24
3 VÝZKUM	25
3.1 CÍL VÝZKUMU	25
3.2 METODY A TECHNIKY VÝZKUMU.....	26
3.3 ORGANIZACE VÝZKUMU	26
4 ZPRACOVÁNÍ VÝSLEDKŮ VÝZKUMU	27
4.1 SHRNUÍ VÝSLEDKŮ VÝZKUMU	49
ZÁVĚR	52
SEZNAM POUŽITÉ LITERATURY	54
SEZNAM POUŽITÝCH SYMBOLŮ A ZKRATEK	56
SEZNAM GRAFŮ	57

SEZNAM TABULEK.....	58
SEZNAM PŘÍLOH.....	59

ÚVOD

Rodina je v širokém pojetí chápána, jako společenství obsahující minimálně dvougenerační soužití dětí a rodičů, které má trvalý charakter a vyznačuje se pevnými vnitrogeneračními a mezigeneračními vazbami. V tomto pojetí je rodina chápána, jako instituce existující v každém kulturním prostředí a je sociálně uznávána.

Způsob rodinného života se mění v průběhu let, stejně tak jako se mění společenské, politické a kulturní prostředí. Vzhledem k změnám forem rodinného života se také změnil přístup státu k rodině.

První zákony zaměřené na sociální zajištění matek pečujících o malé děti se začaly objevovat na přelomu 19. a 20. století. Sociální politika zavedla nejprve tzv. mateřskou dovolenou, která byla uplatněna po 2. světové válce, měla motivovat ženy, které během války vykonávaly práci mužů, aby se navrátily zpět do domácností. Po válce byla rodinná politika orientována hlavně na zvýšení porodnosti a obnovení počtu populace.

Důležitá změna nastala v druhé polovině 60. let minulého století. Na mateřskou dovolenou se začalo pohlížet jako na období, během kterého je matce umožněno věnovat se po porodu intenzivně dítěti a během této doby je její pracovní místo chráněno zákonem. V tomto období náležela mateřská jen ženám, proto hovoříme pouze o matkách.

V České republice byla mateřská dovolená považována za výhradní záležitost žen až do poloviny 80. let minulého století. Muži na ni v podstatě nárok neměli. Změny se projevily pomalu, na první mateřskou dovolenou dosáhli pouze osamělí otcové pečující o dítě do dvou let. Během 90. let minulého století byl mateřský příspěvek přejmenován na rodičovský příspěvek a následně v roce 2001 byla mateřská dovolená přejmenována na rodičovskou dovolenou. Nyní je za mateřskou dovolenou považována peněžitá pomoc v mateřství a rodičovství, kterou vyplácí zaměstnavatel do půlroku života dítěte.

Česká republika umožňuje zůstat rodičům na rodičovské dovolené do čtyř let věku dítěte. Rodiče si mohou zvolit délku rodičovské dovolené, od které se odvíjí výše vyplácení rodičovského příspěvku. Tento systém byl zaveden v České republice od 1. 1. 2008. Ve své práci se jeho problematikou podrobně zabývám. Tato bakalářská práce obsahuje výzkum zabývající se dnešními rodiči na rodičovské dovolené. Cílem výzkumu je zjistit jak jsou rodiče spokojeni s tímto systémem rodičovské dovolené a zdali pobyt na rodičovské dovolené ovlivňuje ekonomickou situaci rodiny.

I. TEORETICKÁ ČÁST

1 PROMĚNY ČESKÉ RODINY OD POČÁTKU 20. STOLETÍ

Rodina je chápána jako základní část společnosti, lze ji označit jako dynamickou instituci. V posledních desetiletích se výrazně mění její podoba ve všech rozvíjejících se zemích. Dnes pojmem „rodina“ označujeme především monogamní pár muže a ženy s jejich dětmi. Původní význam slova rodina byl však v historii chápán zcela jinak než v dnešní době. „Středověk i starověk tímto slovem označoval dvě dosti odlišné věci, žádná z nich se však nekryla s naší představou. Na jedné straně bylo myšleno rodinou to, co bychom dnes nezvali velkou domácností. Tedy společenství lidí, kteří spolu bydlí a pod jednou střechou spolu hospodaří, podléhající jedné bezprostřední autoritě, „hlavě rodiny“. Je to představa římského práva i bible, neboť obě kultury, jichž je ta naše dědičkou v přímé posloupnosti, tedy kultura antická i židovská, počítaly do rodiny nejenom pokrevní příbuzné, ale vůbec všechny v domě, tedy zpočátku i otroky, později i služebnictvo, případně ostatní zaměstnanci, s nimiž rodina tvořila výrobní jednotku: tovaryše, učně, čeledíny, děvečky. Tento stav přežíval až do první poloviny 19. století a jeho blednoucí obraz máme dochován v realistické literatuře té doby, od Němcové přes Ráise k Holečkovi. Druhé, stejně staré pojetí platilo paralelně ve společenském vědomí vládnoucích tříd. Nevztahovalo rodinu ke společné domestikaci, chápalo ji jako systém širokého pokrevního příbuzenství. „Dům Habsburků“ nesídlil v jednom domě, obsazoval trůny ve Vídni, Madridu, v Praze i Bruselu. U šlechty a patricijů se tedy pojmem rodina myslelo přibližně totéž co rod – velká skupina lidí, jež svazkem udržovala jednotu moci a majetku.“ (Možný, 1990, s. 17-18)

1.1 Česká rodina ve 20. století

V minulém století se v české rodině stalo nemálo důležitých změn. Česká republika byla poněkud pozadu oproti západním zemím, ale již v 90. letech, když se otevřela světu, měla za sebou jednu velmi důležitou proměnu. Přestala fungovat jako obvyklá vícegenerační domácnost a začala vznikat dnešní podoba rodiny, kdy je v každé generaci zakládána nová nukleární rodina. Ve 20. století také přestalo být obvyklé, že se novomanželka stěhovala do domácnosti manžela. Univerzální neolokalita mladých párů zakládajících rodinu a nízká úmrtnost ve středním věku naopak vedly k tomu, že co manželský pár, to domácnost a samostatná rodina, což platí až do odchodu dospívajících dětí z domova. (Možný, 2006)

1.1.1 Sňatečnost v minulém století

Ve dvacátém století byla pro Českou republiku charakteristická velmi vysoká sňatečnost. Dívky se vdávaly nejčastěji okolo věku 20 let a muži se ženili jen o dva až tři roky později. Byly také obvyklé sňatky náctiletých. V roce 1990 byla téměř třetina nevěst mladších dvaceti let a z ženichů to byla téměř desetina. Ve věku 25 let zůstávalo na konci osmdesátých let svobodných 37 procent mužů a pouze 16 procent žen. (Národní zpráva o rodině, 2004)

Přetrvávala tradiční představa, že pokud dívka otěhotní, legitimizuje se narození dítěte sňatkem. Více než devět dětí z deseti se narodilo v manželství, celá polovina prvních dětí se narodila do osmi měsíců po sňatku, byla tedy počata za svobodna. Nesezdané soužití bylo chápáno jako manželství na zkoušku. Nebylo neobvyklé, ale jeho průměrná délka trvala průměrně jen jeden rok a vedlo ve většině případů ke sňatku. (Možný, 2006, s. 257)

1.1.2 Porodnost v minulém století

Ve dvacátém století je známá vysoká míra porodnosti v 70. letech minulého století. V době okupace země po roce 1968 a politických represí se občané raději uchylovali do soukromí a poněkud paradoxně se v tomto období několika násobně zvýšila porodnost. Projevil se také účinek pronatalitních opatření z dob vlády Gustava Husáka. Žemi pomohla vlna nových rodičovství pacifikovat populaci zjitřenou cizí okupací. Podle odhadů odborníků se v této vlně narodilo během osmi let asi půl milionu dětí navíc, z obvyklých 140 tisíc ročně narozených dětí stoupl jejich počet na více než 190 tisíc novorozeňat ročně. (Možný, 2006, s. 257-259)

1.2 Dnešní podoba rodiny

Rodina v našem 21. Století prošla mnoha změnami. Dle Matouška plní svou funkci hlavně vůči malým dětem a je v ní nenahraditelná.

Také sestavil 6 základních znaků současné rodiny: (Matoušek, 1997, s. 30)

- 1) Tendence odkládat sňatky a rození dětí na dobu co nejpozději.
- 2) Tendence ve větší míře zakládat rodinu neformálně, bez legálního sňatku.
- 3) Zvyšování rozvodovosti.
- 4) Pokles ochoty lidí po rozvodu vstupovat do dalšího svazku a mít další děti.
- 5) Tendence omezovat počet dětí v rodině, případně nemít děti vůbec.
- 6) Prodlužování doby, po kterou děti a rodiče žijí spolu.

Bohužel všechny tyto znaky dnešní společnosti poukazují na skutečnost, že lidé si stále více prosazují vlastní zájmy a hodnoty nad zájmy rodinnými.

1.2.1 Sňatečnost v současnosti

V současné společnosti je volba zaměstnání, kariéry, úspěchu, ale i partnera a počtu dětí převážně výsledkem rozhodnutí, preferencí a schopností každého jedince. Mohlo by se tedy zdát, že společnost nemá zájem analyzovat proces sňatečnosti, neboť rozhodnutí uzavřít sňatek je v dnešní době chápáno spíše jako projev citového pouta mezi snoubenci a je tedy čistě soukromou záležitostí. V české společnosti se však většina dětí rodí párům manželským. A ve velké většině případů, kdy se dítě narodí nesezdaným rodičům, rodiče do pár let svůj vztah zpečetí manželským svazkem.

V druhé polovině 90. let minulého století začal být zaznamenáván pokles sňatečnosti. Demografové předpokládali uskutečňování sňatků silných ročníků 70. let, ale tyto ročníky začaly odkládat sňatek a založení rodiny do pozdějšího věku. V roce 2000 byl průměrný věk uzavření prvního manželství u mužů 28,9 let a u žen 26,4 let. Česká republika se tak odkladem sňatku přiblížila hodnotám západoevropských zemí. Rozpětí průměrného věku tamních svobodných nevěst se však pohybuje v intervalu 27 až 29 let, ženichové vstupují do prvního manželství ještě o 2 až 3 roky starší. (Paloncyová, 2003, s. 24)

V této době také přestala fungovat státní podpora bydlení pro mladé lidi. Pro muže i ženy je velmi důležité, aby měli po sňatku možnost vlastního samostatného bydlení. Vlastní byt je projevem ekonomické nezávislosti na rodičích. Proto mladí lidé začali budovat kariéru a snažili se finančně a materiálně zabezpečit svou budoucí rodinu.

1.2.2 Porodnost v současnosti

Od druhé poloviny devadesátých let minulého století, kdy prudce poklesla porodnost, začali demografové až v posledních letech zaznamenávat vzestup počtu narozených dětí. V roce 2005, po více než desetileté přestávce, počet narozených dětí znovu překonal hranici sto tisíc dětí. Ale bohužel se těmito hodnotami ani zdaleka nevyrovná deficit, protože v době kdy rodiče dnešních dětí přicházely na svět, byla porodnost o devadesát tisíc dětí vyšší. Nejvýrazněji, asi o čtvrtinu, klesla porodnost nejmladších matek do dvaceti let věku. Dle Možného ale prudce ubylo i matek do věku 25 let. Dříve tyto matky rodily asi 70 procent dětí, a podíl, těch, které dosáhly třiceti let a dosud neměly, dítě vzrostl v devadesátých letech z 6 na 18 procent, tedy na trojnásobek, a dále stoupá.

1.2.3 Předpoklad populačního vývoje v České republice

Česká společnost se od druhé poloviny minulého století výrazně proměnila. Snižuje se počet dětí v rodinách a prvorodičky jsou stále vyššího věku. Jak se bude česká společnost nadále vyvíjet, lze zatím pouze jenom předpokládat. Jeden z takových předpokladů uveřejnil ve své knize Ivo Možný.

„Česká rodina v posledních letech mění svou reprodukční strategii a přeje si mít spíše jedno než dvě děti. Ubývá rodin s vyšším počtem dětí. Konečná plodnost dnešních žen nebude tedy pravděpodobně vyšší než 1,2 dítěte na jednu ženu. Tento stav zakládá do budoucna některé prakticky nevratné důsledky pro stav české populace. Tzv. záchovná plodnost, tedy stav, který obnovuje v další generaci aspoň stejný počet potencionálních matek, činí asi 2,1 dítěte na jednu ženu. Při současné plodnosti se u nás narodí na 100 žen 120 dětí. Znamená to, že na jejich místě pak bude o generaci později 60 potencionálních matek. Ty by, aby bylo vnuček opět tolik, kolik bylo babiček, musely mít pak v průměru každá čtyři děti. Při trvalé míře fertility 1,2 dětí na ženu klesá počet lidí v populaci na polovinu každých 32 let. Pokud by se současná míra reprodukce zachovala jako trvalá, mohly by se děti, které se dnes rodí, dožít České republiky s méně než třemi miliony původního obyvatelstva. Za předpokladu, že se jejich průměrná naděje na dožití zhruba osmdesáti let, vypočítaná podle současného řádu vymírání, výrazněji nezmění, po roce 2050 vymře silná kohorta narozená v sedmdesátých letech minulého století a od šedesátých let tohoto století už nebudou tyto ročníky ovlivňovat počet obyvatel.“ (Možný, 2006, s. 10)

1.3 Sociologický výzkum v oblasti rodiny

V roce 2005 byl v naší republice provedený sociologický výzkum na téma „Kombinace pracovního a rodinného života v perspektivě genderových vztahů, sociální a zaměstnavatelské politiky ČR“. Podporoval jej grant č. 403/05/2474 Grantové agentury ČR na období 2005-2007. Průzkum byl proveden formou dotazníkového šetření a zaměřoval se na zkoumání profesního a rodinného života dnešních rodičů. Cílem výzkumu bylo zjistit, jak se daří skloubit rodinný a profesní život českým rodinám s nezaopatřenými dětmi. Výzkum se dělí do několika částí, kterým se věnuji v následujících podkapitolách.

1.3.1 Rodiče na trhu práce

Výzkumnou část Rodiče na trhu práce zpracovávala Hana Maříková, která dospěla k závěrům, že muži kladou větší důraz na pracovní výkon a výsledky, zatímco ženy berou vždy

v úvahu rodinnou situaci. Rodiče s vyšším vzděláním vyvracejí obecně známý fakt, že by budovali kariéru na úkor rodiny. Uvádějí totiž dokonce často pozitivní vliv práce na možnost věnovat se dětem. Ale na druhou stranu se dle studie uplatňuje i klasické dělení úloh v rodině a to ve smyslu, že existuje „typ pečující osoby“ a „typ osoby materiálně zabezpečující rodinu“, které sice ve většině případů odpovídá jednoduchému dělení podle osy pohlaví, ale v případě neúplných rodin, zde dochází k posunu, protože muži začínají klást větší důraz na ty podmínky práce, které odpovídají pečovatelskému typu (kratší úvazky apod.) a ženy naopak na materiální zajištění rodiny (tj. delší pracovní úvazky apod.).

1.3.2 Organizace pracovního a rodinného života

Zkombinovat práci a rodinu je složité zejména pro ženy kvůli nutnosti práce v domácnosti, odpovědnosti za její vedení, výchovy a péče o děti. Dle Aleny Křížkové ženy často nemají dostupné služby pro pomoc v domácnosti nebo se jim nedostává pomoci při péči pro děti od jiných osob a to především z finančních důvodů. Nejdůležitější je dle partnerů rozdělení povinností. Muži spoléhají většinou na partnerskou dělbu práce, ale ženy spoléhají také na vstřícnost zaměstnavatele, využití předškolních zařízení pro děti a výpomoc dalších osob. Z této výzkumné části vyplývá, že by ženy ocenily především více možností pro flexibilní zaměstnání, které by značně pomohly rodičům skloubit profesní a rodinné povinnosti.

1.3.3 Reprodukční chování

Dle Hany Haškové došlo k výrazným změnám v reprodukčním chování po roce 1989. Ženy s nižším vzděláním zakládají rodiny ještě stále v relativně nízkém věku, ale poněkud rapidně roste počet žen, které odkládají narození prvního potomka až na dobu kolem dosažení třiceti let. Dále Hašková zaznamenala vysoký nárůst svobodných matek u všech stupňů vzdělání, nejvíce však u žen se vzděláním nejnižším.

1.3.1 Návrat do zaměstnání po rodičovské dovolené

Data z výzkumu ukázala, že návrat matek z rodičovské dovolené na trh práce je komplikovaný. Méně než polovina těch, které čerpaly rodičovskou dovolenou, se vrací po ukončení rodičovské dovolené ke svému původnímu zaměstnavateli a narůstá také podíl nezaměstnaných. Také se ukázalo, že téměř 70% pečujících, kteří se stali buď nezaměstnanými, nebo nastoupili po rodičovské dovolené k novému zaměstnavateli, ukončilo rodičovskou dovolenou do tří let věku dítěte, a část z nich měla tedy zákonný nárok na návrat k původnímu zaměstnavateli a zařazení na práci odpovídající jejich pracovní smlouvě.

1.3.2 Rozdělení domácích prací a péče o děti

Jana Bierzová v této problematice analyzuje rozdělení jednotlivých domácích prací a činností spojených s péčí a výchovou dětí a zjišťuje míru využití veřejných služeb péče o děti, ale i zapojení dalších osob zejména širší rodiny. Z analýzy jasně vyplývá, že v české společnosti stále fungují zažitá schémata a tradiční vzorce rozdělení rolí. Otcové nechávají starost o domácnost velmi často zcela na bedrech matek a jejich péče o děti se soustřeďuje na volný čas dětí, na důležitá rozhodnutí v jejich životě a to vše zejména u starších dětí. Rodičovství se jeví převážně jako záležitost matek, otcové jsou od dětí stále do jisté míry distancováni. Minimum rodin využívá soukromé služby péče o děti, naopak svěřit dítě alespoň na několik hodin babičce je pro mnohé rodiny každodenní zkušeností. Z výzkumu dle Bierzové jasně vyplývá, že používání pojmu dovolená vyjadřuje lhostejný až opovržlivý přístup společnosti, ale i státu, protože jde o oficiální uzákoněné označení, k úkolu výchovy a péče o děti. Souvisí to s jednoznačně vyšší hodnotou, kterou naše společnost přikládá placené práci a pracovnímu výkonu a s podceněním převážně ženské (neplacené) práce a péče v rodinách.

2 VÝVOJ RODINNÉ POLITIKY V ČESKÉ REPUBLICCE

V době před rokem 1948 explicitní podpora rodiny v tehdejší politickém uvažování nehrála příliš velkou roli, což bylo dáno relativně příznivým populačním vývojem a zároveň přetrváváním tradičního modelu rodiny ještě výrazně neohroženého strukturálními sociálními reformami. Nápad pomoci rodinám nacházejícím se v obtížné životní situaci ovšem v českém prostředí pochází již od dob významného českého politika Františka Ladislava Riegera.

Nástup komunistické diktatury před šedesáti lety zdatně zasáhl dosud přirozeně se rozvíjející českou společnost. Na politické úrovni byl vývoj české rodiny v letech 1948-1989 poznamenán především trvajícím tendencí státu ovlivňovat všechny soukromé oblasti lidského života. Komunistický režim přitom propagoval v rodinném chování obyvatel model dvoupříjmové rodiny s výdělečně činnými oběma manželi a poskytoval v jeho uplatnění všechny vhodné podmínky (např. zařízení denní výchovné péče). Tradiční funkce rodiny byly postupně přejímány totalitním státem, který se snažil omezit okruh působnosti rodiny především na její biologicko-reprodukční funkci. Totalitní politika byla vedena ryze ekonomickými a populačními funkcemi. Jejím smyslem bylo rozvolnit rodinné vazby, eliminovat přirozené rodinné funkce a význam rodiny ve společnosti fakticky omezit na jakousi formu fungování rodiny pouze za účelem plnění základních biologických potřeb. Vcelku rozsáhlý systém přímé finanční pomoci rodinám byl proto podřízen tomuto účelu, jasně preferoval ekonomickou aktivitu obou rodičů před domácí péčí o dítě. Přes jasně patrný nárůst porodnosti vedla politika orientující se podle uvedených zásad k tak závažným změnám negativně ovlivňujících společenský vývoj, že se již v 80. letech minulého století začaly objevovat náznaky změn tohoto vývoje.

Pojem rodinná politika se po pádu totality začal objevovat v různých koncepčních dokumentech v polistopadovém období. V roce 1990 byla ve Scénáři sociální reformy vlády ČSFR věnována rodinné politice samostatná kapitola. Cílem mělo být opuštění ryze populačního účelu rodinné politiky a zdůraznění nezastupitelnosti rodinných funkcí. Nová politická reprezentace také silně kritizovala komunistickou politiku zaměstnanosti žen, podle níž stát „neuváženě dospěl k nejvyšší zaměstnanosti žen v Evropě“. Požadovala naopak v rodinné oblasti opětovné uznání mateřské péče o dítě jako plnohodnotné formy zaměstnání. Z počátku 90. let minulého století se rodinná politika zaměřovala jen na oblast sociální ochrany rodiny cestou finančních transferů. Během celých 90. let minulého století byl zá-

kladným principem sociální politiky koncept záchranné sociální sítě. Souběžně s touto tendencí byla podpora rodiny soustředěna na pomoc nízkopříjmovým rodinám. Vyústěním tohoto přístupu byla sociální reforma provedená v polovině 90. let minulého století se státní sociální podporou jako samostatným pilířem rodinných dávek. (Národní zpráva o rodině, 2004, s. 7-8)

System státní sociální podpory je upraven zákonem č. 117/1995 Sb., o státní sociální podpoře, ve znění pozdějších předpisů. Pojem státní sociální podpory označuje dávky, poskytované osobám (rodinným příslušníkům) ve společensky uznaných sociálních situacích, kdy stát skrze jejich vyplácení z části přebírá spoluzodpovědnost za vzniklou sociální situaci. V rámci systému státní sociální podpory je poskytován: přídavek na dítě, sociální příplatek, rodičovský příspěvek, příspěvek na bydlení, porodné a dávky péstounské péče. (www.mpsv.cz)

2.1 Rodičovská dovolená a rodičovský příspěvek do 31. 12. 2007

Rodičovský příspěvek se poskytuje rodiči, který pečuje po celý kalendářní měsíc alespoň o jedno dítě ve věku do 4 let, nebo do 7 let, jde-li o dítě dlouhodobě zdravotně postižené nebo dlouhodobě těžce zdravotně postižené. Náleží-li rodiči peněžité pomoci v mateřství (peněžité pomoci nebo nemocenské poskytované v souvislosti s porodem), vyplácí se rodičovský příspěvek jen, je-li vyšší, a to ve výši rozdílu. Výše rodičovského příspěvku byla po změnách zákonů v březnu 2006 odvozena od průměrné mzdy v nepodnikatelské sféře a činila 40 % této mzdy (pro rok 2007 činila jeho výše 7 582 Kč). Nesleduje se, je-li rodič výdělečně činný. Dítě zakládající nárok na dávku může být umístěno v jeslích nebo jiném předškolním zařízení jen po omezenou dobu danou zákonem. Do rodiny se poskytuje jen jeden rodičovský příspěvek (jednomu z rodičů), i když v ní rodiče pečují o více dětí příslušného věku. Náleží-li dítěti, které zakládá nárok na rodičovský příspěvek, příspěvek na péči, náleží mu rodičovský příspěvek v poloviční výši. (Fryjaufová, 2007, s 36)

2.2 Změny v systému rodičovské dovolené a ve vyplácení rodičovského příspěvku od 1. 1. 2008

Vazba dávky na průměrnou mzdu v nepodnikatelské sféře byla učiněna v předvolebním období a znamenala vysoký nárůst výše dávky a s tím spojených finančních prostředků ze státního rozpočtu. Tato vazba se však ukázala jako nepraktická, protože vývoj této mzdy nelze nijak objektivně ovlivnit. Zároveň výše rodičovského příspěvku byla do konce roku

2007 taková, že řada příjemců rodičovského příspěvku, zejména bez kvalifikace nebo s nízkou kvalifikací, ve svém zaměstnání obdobné výše výdělku nedosáhla. To vedlo k situaci, kdy návrat do zaměstnání byl pro tyto rodiče finančně nevýhodný, což nebylo záměrem sociální podpory státu rodinám s dětmi. Zvýšení rodičovského příspěvku znamenalo mimořádné navýšení sociálních mandatorních (zákonem povinných) výdajů. Mezi roky 2006 až 2007 stouply tyto výdaje více než 2,5 násobně na 31 miliard Kč, v roce 2010 by vzrostly o další 4 miliardy Kč. Platit 4 roky 40 % průměrné mzdy v nevýrobní sféře si formou rodičovského příspěvku nedovolí ani nejbohatší evropské ekonomiky. S ohledem na výši dávky, délku nároku a snadnou dostupnost se ukázalo, že se rodičovský příspěvek může stát atraktivní dávkou pro migrující občany z okolních států EU. (www.mpsv.cz)

2.3 Rodičovský příspěvek a rodičovská dovolená od 1. 1. 2008

K péči o dítě je zaměstnavatel povinen poskytnout zaměstnankyni a zaměstnanci na jejich žádost rodičovskou dovolenou. Rodičovská dovolená se poskytuje matce dítěte po skončení mateřské dovolené a otci od narození dítěte, a to v rozsahu, o jaký o ni požádají, ne však déle než do doby, kdy dítě dosáhne věku tří let. Rodičovská dovolená nemusí být čerpána vcelku. To znamená, že pokud zaměstnanec/zaměstnankyně nastoupí např. v jednom roce dítěte zpět do práce, může až do jeho tří let věku kdykoliv požádat znovu o poskytnutí rodičovské dovolené. Zaměstnankyně i zaměstnanec, kteří se vrací po rodičovské dovolené zpět do práce, musí být zařazeni podle pracovní smlouvy. Po dobu čerpání rodičovské dovolené v rozsahu rodičovské dovolené matky nepřísluší zaměstnankyni/zaměstnanci náhrady mzdy nebo platu; nýbrž nárok na dávku státní sociální podpory - rodičovský příspěvek dle zákona č. 117/1995 Sb., o státní sociální podpoře, ve znění pozdějších předpisů.

Nárok na rodičovský příspěvek má rodič, který po celý kalendářní měsíc osobně, celodenně a řádně pečuje o dítě, které je nejmladší v rodině. Rodičovský příspěvek je stanoven ve třech výměrách daných v pevných měsíčních částkách – zvýšené (11 400 Kč), základní (7 600 Kč) a snížené (3 800 Kč).

Rodič si může zvolit výši čerpání rodičovského příspěvku a tím pádem i délku pobytu na rodičovské dovolené po dobu dvou, tří nebo čtyř let. Volbou doby pobytu na rodičovské dovolené si rodič zároveň volí i k ní příslušnou výši příspěvku, a to:

- a) rychlejší čerpání rodičovského příspěvku – po peněžité pomoci v mateřství nebo peněžité pomoci poskytované mužům (dále jen PPM) ve zvýšené výměře 11 400

Kč do 24 měsíců věku dítěte, tuto formu čerpání však může požádat pouze rodič, který má nárok na PPM ve výši alespoň 380 Kč za kalendářní den, celková výše čerpání rodičovského příspěvku činí 216 600 Kč,

- b) klasické čerpání rodičovského příspěvku – po PPM v základní výměře 7 600 Kč do 36 měsíců věku dítěte, o tuto formu čerpání může požádat pouze rodič, který má nárok na PPM, celková výše čerpání rodičovského příspěvku činí 235 600 Kč,
- c) pomalejší čerpání rodičovského příspěvku – po PPM nebo od narození dítěte (ne-vznikl-li nárok na PPM) v základní výměře 7 600 Kč do 21 měsíců věku dítěte a dále ve snížené výměře 3 800 Kč do 48 měsíců věku dítěte, celková výše čerpání rodičovského příspěvku činí 224 200 Kč.

O vybranou dobu a výši čerpání rodičovského příspěvku musí rodič písemně požádat příslušný úřad státní sociální podpory na předepsaném formuláři. O rychlejší čerpání musí rodič požádat nejpozději v kalendářním měsíci následujícím po měsíci, ve kterém nejmladší dítě dosáhne 22 týdnů života, resp. ve kterém současně narozené nejmladší děti dosáhnou věku 31 týdnů života. O klasické čerpání musí rodič požádat nejpozději v kalendářním měsíci, ve kterém nejmladší dítě dosáhne 21. měsíce věku. Pokud rodič nepožádá o rychlejší či klasické čerpání rodičovského příspěvku, je mu po 21. měsíci věku dítěte vyplácen rodičovský příspěvek v režimu pomalejšího čerpání, tzn. ve snížené výměře. Doba a výši čerpání rodičovského příspěvku je možné zvolit pouze v rozhodných obdobích. Po učiněném rozhodnutí je vybraná možnost čerpání již nezměnitelná a nelze ji uplatňovat zpětně, a to ani při střídání rodičů v pobírání rodičovského příspěvku. U zdravotně postižených dětí má rodič nárok ode dne posouzení dítěte jako dítěte dlouhodobě zdravotně postiženého nebo dlouhodobě těžce zdravotně postiženého na rodičovský příspěvek v základní výměře (7 600 Kč) do 7 let věku dítěte, a to bez ohledu na dříve zvolenou možnost čerpání rodičovského příspěvku (před posouzením zdravotního stavu dítěte). Podmínkou nároku na rodičovský příspěvek je, že dítě mladší tří let nenavštěvuje jesle nebo jiné zařízení pro děti předškolního věku déle než 5 kalendářních dnů v kalendářním měsíci. Dítě, které dovršilo 3 roky věku, může pravidelně navštěvovat mateřskou školu nebo jiné obdobné zařízení v rozsahu nepřevyšujícím 4 hodiny denně nebo nejvýše 5 kalendářních dnů v kalendářním měsíci. Příjmy rodiče nejsou sledovány. Rodič může při nároku na výplatu rodičovského příspěvku zlepšovat sociální situaci rodiny výdělečnou činností, ale musí v této době zajistit péči o dítě jinou zletilou osobou. (www.mpsv.cz)

2.4 Rodičovská dovolená a rodičovský příspěvek v evropských zemích

Systémy čerpání mateřské a zejména rodičovské dovolené se v evropských zemích značně liší, co se týká délky a flexibility čerpání, podmínek čerpání i systému financování. Opatření umožňující několikarychlostní čerpání rodičovské dovolené a rodičovského příspěvku jsou zavedena i v jiných evropských zemích.

Česká republika patří k zemím s jednou z nejdelších mateřských a zejména pak rodičovských dovolených. Unikátní je u nás délka vyplácení rodičovského příspěvku – a to do 4 let věku dítěte (je vyplácen o 1 rok déle, než trvá rodičovská dovolená podle zákoníku práce). Výše rodičovského příspěvku je jedna z vůbec nejvyšších. Ve vyspělých evropských zemích jsou stanoveny podmínky omezující čerpání rodičovského příspěvku.

Lze je v zásadě rozdělit na několik typů:

- a) omezení rozsahem pracovního úvazku,
- b) omezení maximální výší výdělku,
- c) omezení rozsahem pobytu dítěte do 6 let věku v zařízení předškolní péče (péče nerodičovskou osobou).

V České republice byla téměř všechna omezení, s výjimkou docházky dítěte staršího 3 let do mateřské školy nebo obdobného zařízení více než 4 hodiny denně, postupně zrušena. (obdobně u dítěte mladšího 3 let, kdy k tomu, aby zůstal zachován nárok na rodičovský příspěvek, doba návštěvy jeslí nebo obdobného zařízení nesmí přesáhnout 5 dní v měsíci).

Stav v dalších evropských zemích (www.mpsv.cz k 1. 1. 2006)

Velká Británie: Mateřská dovolená trvá 1 rok, navazující rodičovská jen 13 týdnů na každé dítě. Rodičovský příspěvek se vůbec nevyplácí.

Belgie: Mateřská dovolená trvá 15 týdnů. Rodičovská dovolená trvá 3 měsíce, může být čerpána do 4 let věku dítěte, a to buď po dobu 3 měsíců v plném rozsahu, nebo po dobu 6 měsíců v kombinaci s prací na poloviční úvazek, nebo po dobu 15 měsíců v kombinaci s 4/5 pracovním úvazkem (tedy rodičovská dovolená cca 1 den týdně).

Norsko: Mateřská dovolená trvá 9 týdnů. Rodičovská dovolená trvá 43 týdnů a může být prodloužena na 49 týdnů (rodičovská dávka je potom redukována úměrně délce pobírání). Rodičovskou dovolenou lze čerpat přerušovaně až do 2 let věku dítěte v kombinaci s částečným úvazkem.

Finsko: Mateřská dovolená trvá 21 týdnů. Rodičovská dovolená trvá 158 dnů.

Dánsko: Mateřská dovolená trvá 18 týdnů. Rodičovská dovolená trvá 32 týdnů.

Švédsko: Nárok na mateřskou dovolenou není uzákoněn. Rodičovská dovolená trvá 480 dní, poté až do 18 měsíců možnost neplacené dovolené.

Rakousko: Mateřská dovolená trvá 16 (20) týdnů. Rodičovská dovolená trvá do 3 let věku nejmladšího dítěte, pokud druhý rodič pobírá rodičovský příspěvek minimálně 6 měsíců. Příjem rodiče pobírajícího dávku je omezen částkou 1216 EUR měsíčně. Výše rodičovského příspěvku činila v přepočtu 12 205 Kč.

Polsko: Rodičovská dovolená nepracujícího rodiče pečujícího o dítě trvá do 2 let, do 3 let při vícerčatech nebo osamělosti. Výše rodičovského příspěvku činila v přepočtu 2 745 Kč měsíčně.

Francie: Mateřská dovolená trvá u prvního dítěte min. 8 týdnů, u druhého 16 týdnů a u třetího 26 týdnů. Rodičovská dovolená trvá pro první dvě děti max. 3 roky (vždy na 1 rok s možností prodloužení), pro třetí dítě 2 roky (v tomto případě je rodičovská dávka vyplácena ve zvýšené výměře).

Slovensko: Rodičovská dovolená trvá do 3 let (do 6 let v případě zdravotního postižení). Výše rodičovského příspěvku činila v přepočtu 2 970 Kč měsíčně.

2.5 Nevýhody vyplývající ze systému rodičovské dovolené a rodičovského příspěvku od 1. 1. 2008

Rodiče se musí rozhodnout ihned po ukončení PPM (pokud jim vznikl nárok, v opačném případě pobírají automaticky ode dne narození dítěte pomalou variantu vyplacení rodičovského příspěvku) jakou délku rodičovské dovolené si zvolí. Děti jsou v tomto věku ještě velmi malé a rodič neví předem, jak se bude dítě vyvíjet po zdravotní a psychické stránce. A zda bude schopné trávit většinu času od dvou nebo tří let v péči cizí osoby nebo v předškolním zařízení.

Rodiče, kteří jsou již na rodičovské dovolené, a vypršela jim pracovní smlouva během této doby a očekávají narození dalšího dítěte, musí automaticky pobírat sníženou výměru rodičovského příspěvku, protože nemají nárok na PPM.

Zvýšená výměra rodičovského příspěvku je přístupná pouze rodičům s vyššími příjmy, protože ke vzniku nároku na tuto výměru musí rodič pobírat PPM ve výši minimálně 380 Kč za kalendářní den.

Pro rodiče je velmi problematické umístit děti do předškolního zařízení. V současné době je velký nedostatek státních předškolních zařízení a soukromé zařízení jsou často finančně náročné.

2.6 Služby péče o děti do tří let věku

Myslím si, že příchodem nového zákona, který obsahuje i různou délku pobírání rodičovského příspěvku, úzce souvisí systém „mimorodinné“ péče o děti mladší tří let. Tento typ služeb není v České republice příliš rozvinutý. Z výzkumu VÚPSV provedeném v roce 2004 a uveřejněném na www.mpsv.cz lze vysledovat, že nabídka teritoriálně a místně dostupných služeb péče o děti mladší tří let věku neodpovídá poptávce rodičů, o čemž svědčí i fakt, že mateřské školky navštěvuje až 25% dětí mladších 3 let. Otázka zabezpečení péče o děti do 3 let věku v České republice je přitom předmětem poměrně časté mezinárodní kritiky. Matky s dětmi mladšími 3 let, které chtějí jít pracovat, mají velmi mizivou šanci na umístění dítěte do jeslí. Jeslí je v současné době velký nedostatek a na soukromé jesle či osobní chůvu většina žen nemá finanční prostředky, proto raději zůstávají s dětmi doma. V České republice rozlišujeme tři typy služeb péče o děti do tří let věku:

- a) zdravotnická zařízení typu jesle,
- b) soukromá zařízení provozovaná v režimu zákona č. 455/1991 Sb., o živnostenském podnikání,
- c) služby typu "baby-sitting".

2.6.1 Zdravotnická zařízení typu jesle

V průběhu 90. let došlo k významnému poklesu počtu těchto zařízení z 1043 v roce 1991 na 60 zařízení v roce 2003. Jde o tzv. zvláštní dětská zařízení léčebně preventivní péče, která pečují o všestranný rozvoj dětí ve věku do tří let. Jesle mohou být zřízeny jako územní, závodní nebo společné. Zřizovateli jeslí jsou dnes nejčastěji obce, které je zřizují zcela podle svého uvážení a potřeb území. Vzhledem k tomu, že péče v jeslích je hrazena z rozpočtu zřizovatele, je zcela na něm, jaké stanoví za pobyt dětí v jeslích poplatky, tzn. péče v nich je poskytována za plnou nebo částečnou úhradu klienty. Poplatky v jeslích se velmi liší. Zpravidla se pohybují ve výši od 800,- Kč do 4.500,- Kč za měsíc.

2.6.2 Soukromá zařízení dle zákona č. 455/1991 Sb., o živnostenském podnikání

V tomto případě jde o vázanou živnost "Péče o dítě do tří let v denním režimu". Obsahová náplň živnosti je specifikována jako individuální výchovná péče o svěřené děti do tří let věku v denním nebo v celotýdenním režimu zaměřená na rozvoj rozumových a řečových schopností, pohybových, pracovních, hudebních, výtvarných schopností a kulturně hygienických návyků přiměřených věku dítěte. Zajišťování bezpečnosti a zdraví dětí, jejich pobytu na čerstvém vzduchu, spánku v odpovídajícím hygienickém prostředí a osobní hygieny dětí, včetně poskytování první pomoci. Poplatek za umístění dítěte do těchto zařízení je stanoven na komerční bázi jejím poskytovatele.

2.6.3 Služby typu "baby-sitting" dle zákona č. 455/1991 Sb., o živnostenském podnikání

Tato služba je definována jako volná živnost "Poskytování služeb pro rodinu a domácnost" dle zákona 455/1991 Sb., o živnostenském podnikání. Obsahová náplň živnosti je zejména specifikována jako zajišťování chodu domácnosti (vaření) úklid, praní, žehlení, péče o zahradu a podobně, individuální péče o děti nad tři roky věku v rodinách, příležitostné krátkodobé hlídání dětí (včetně dětí do tří let věku), péče o osoby vyžadující zvýšenou péči, obstarávání nákupů a jiných záležitostí souvisejících s chodem domácnosti a jiná obstaravatelská činnost. Obsahem živnosti není péče o děti do tří let věku v denním režimu (viz výše). Poplatek za službu je stanoven na komerční bázi jejím poskytovatele

2.7 Shrnutí teoretické části

Smyslem budoucího zvýšení počtu naší populace by mělo být zabránit mladým lidem rozhodovat se, zdali si pořídí dítě jen dle finanční situace. Podmínkami pro růst porodnosti je mimo jiné zlepšení životní úrovně rodin. Zdá se, že v českém prostředí není nedostatečná pro-rodinná politika faktorem, který by způsoboval současnou nízkou úroveň plodnosti. Ta je převážně způsobena momentálním odkládáním sňatků a rodičovství, změnou v časování rozhodnutí mít dítě. Jde o reakci na nové sociálně-ekonomické příklady, jež v sobě zahrnují novou míru voleb, které jsou chápány jako nová výzva. Ale je možné, že i toto období jednou skončí a lidé budou zase zakládat rodiny v mladém věku.

II. PRAKTICKÁ ČÁST

3 VÝZKUM

Tato následující kapitola se zabývá problematikou kvantitativního výzkumu, provedeného v rámci bakalářské práce.

Kvantitativní výzkum se snaží přistupovat ke zkoumanému jevu objektivně, s užitím kvantitativních metod zkoumání. (Průcha, Mareš, Walterová 2003, s. 112)

Výzkum byl realizován v době od 16. března 2008 do 4. dubna 2008 a zjišťoval postoje rodičů k změnám ekonomické situace jejich rodin v souvislosti s nástupem na rodičovskou dovolenou. V následujících podkapitolách jsou podrobně zpracovány cíle, metody, techniky a organizace výzkumu.

3.1 Cíl výzkumu

Hlavním cílem předkládaného výzkumu bylo zjistit, zda a jakým způsobem ovlivňuje pobyt jednoho z rodičů na rodičovské dovolené ekonomickou situaci rodiny. Zaměřila jsem na ekonomické změny v rodinách, kde před rodičovskou dovolenou byli oba partneři výdělečně činní. Uvedenou skupinu respondentů jsem zvolila vzhledem k tomu, že očekávám, že v těchto rodinách bude ekonomický propad nejmarkantnější. V rámci výzkumu zjišťuji, jak se změnila ekonomická situace v rodinách a názory dotazovaných na nynější systém vyplácení rodičovského příspěvku. Také mně z důvodu proměny demografických ukazatelů u současné rodiny zajímal věk dotazovaných v době narození prvního dítěte, kdy jsem předpokládala, že respondenti posouvají rodičovství do vyššího věku. Dále jsem zjišťovala změny v příjmech rodiny po nástupu jednoho z rodičů na rodičovskou dovolenou a v jejím průběhu. Zajímá mě také výše výdajů na dítě, a jestli rodiče během rodičovské dovolené pracují.

Ve svém výzkumu jsem si kladla následující výzkumné otázky:

- 1) *Jaký je dnešní rodič na rodičovské dovolené?*
- 2) *Jsou rodiče spokojeni s novým systémem vyplácení rodičovského příspěvku platným od 1. 1. 2008?*
- 3) *Jak se změnily příjmy rodiny po nástupu jednoho z rodičů na rodičovskou dovolenou?*

4) *Pracují rodiče během rodičovské dovolené?*

3.2 Metody a techniky výzkumu

Ve své práci uplatňuji kvantitativní přístup – kvantitativní výzkumné strategie, která umožňuje provést výzkum u většího množství respondentů a přispět tak k jeho objektivitě. U této kvantitativní výzkumné strategie jsem si zvolila statistickou metodu a dotazníkovou techniku. Umožnila jsem dotazovaným vyplnit dotazník v jejich přirozeném prostředí, protože výzkum byl proveden pomocí internetu a v anonymitě.

3.3 Organizace výzkumu

Jako výzkumný vzorek jsem zvolila rodiče na rodičovské dovolené, kteří byli před nástupem na rodičovskou dovolenou oba výdělečně činní. Průzkum jsem provedla přes internet, protože předpokládám, že v dnešních moderních a technicky vybavených domácnostech je řada rodičů, kteří relaxují a tráví svůj volný čas prohlížením webových stránek. Negativním limitem elektronicky realizovaného výzkumu je, že ve výzkumném vzorku se neprojeví názory ekonomicky „slabších“ rodin a rodin s nižším vzděláním, které s největší pravděpodobností nemají k dispozici internet. Dotazník jsem 16. března 2008 umístila na internetové stránky ww.baby-cafe.cz, které jsou určeny pro rodiče s malými dětmi a požádala rodiče o vyplnění dotazníku. Pomocí internetu se mi podařilo získat názory rodičů z různých míst v celé České republice. Předpokládala jsem vysokou návratnost, protože rodiče nemuseli chodit na poštu a odesílat mi touto cestou vyplněné dotazníky. Dotazníky mi zasílali na mou e-mailovou adresu. Do e-mailové schránky mi bylo doručeno 81 dotazníků, 3 z nich nebyly správně vyplněny, proto jsem do výzkumu zařadila pouze plně zodpovězené a těch bylo 78.

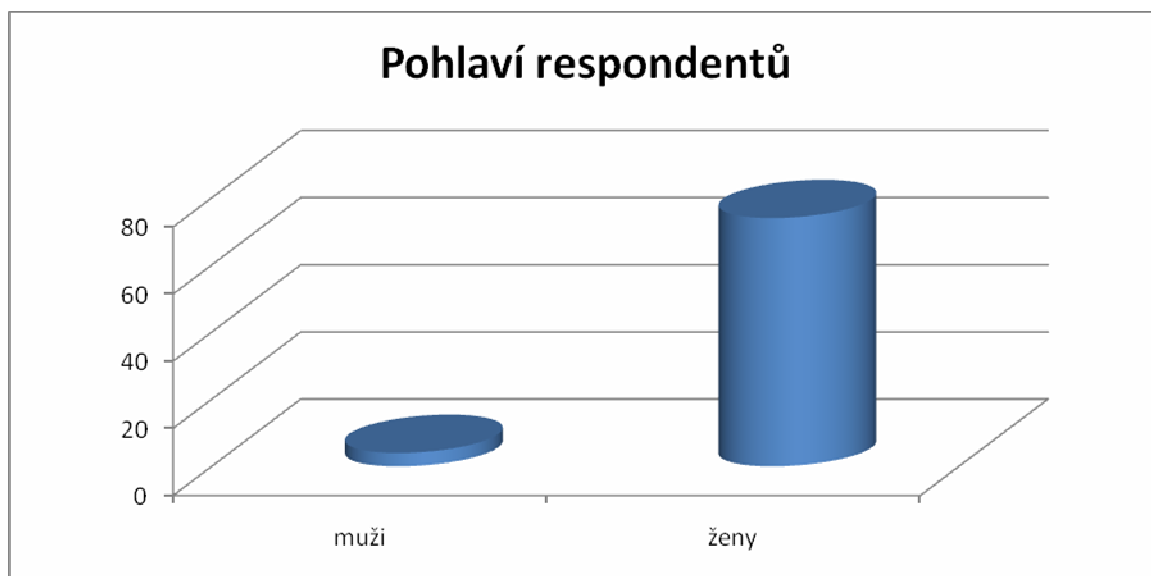
4 ZPRACOVÁNÍ VÝSLEDKŮ VÝZKUMU

Dotazníky byly vyplněny rodiči, kteří jsou s dítětem na rodičovské dovolené. Data z plně vyplněných 78 výzkumných dotazníků jsem zpracovala a přehledně umístila do následujících tabulek. Výsledky jsou zpracovány pro každou odpověď zvlášť a v tabulce je vždy uvedena absolutní četnost (počet odpovědí) a relativní četnost (počet odpovědí převedený na procenta). Nejčastěji volený počet odpovědí je u každé otázky vyznačen v tabulce tučně. Název tabulky vždy tvoří otázka z dotazníku a otázky odpovídají pořadí, ve kterém byly v dotazníku uvedeny. Dotazník je uveden v příloze bakalářské práce.

Tabulka č. 1

Pohlaví respondentů

Otázka č. 1		
	Absolutní četnost	Relativní četnost (%)
a) muž	4	5,1
b) žena	74	94,9
celkem	78	100

Graf č. 1

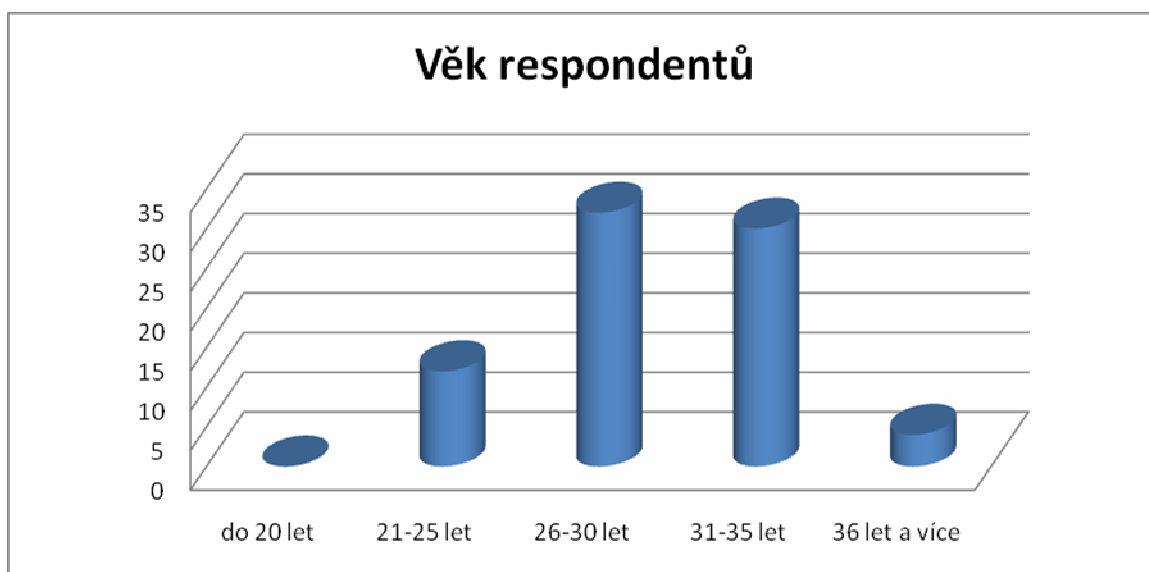
Z tabulky a grafu vyplývá, že dotazníkového šetření se zúčastnilo 74 žen a 4 muži. V dřívějších letech bylo téměř nemožné, aby byl na rodičovské dovolené s dítětem doma muž. V dnešní době se začíná vyskytovat stále více případů, kdy muž zůstane doma, což dokládá také zastoupení 5% mužů ve výzkumném vzorku.

Tabulka č. 2

Věk respondentů

Otázka č. 2		
	Absolutní četnost	Relativní četnost (%)
a) do 20 let	0	0
b) 21-25 let	12	15,4
c) 26-30 let	32	41
d) 31-35 let	30	38,5
e) 36 let a více	4	5,1
celkem	78	100

Graf č. 2



U této otázky se měli respondenti zařadit do jedné z pěti daných věkových kategorií, cílem otázky bylo zjistit jaký je věk respondentů. Většinu respondentů tvoří rodiče ve věku od 26 do 30 let a to v 41%. Téměř stejně velkou skupinu tvoří respondenti ve věkové skupině od 31 do 35 let a to 38,5 %. Respondentů od 21 do 25 let bylo 15,4 % a od 36 let a více 5,1 %. Nikdo z rodičů nemá méně než 20 let.

Tabulka č. 3

Lokalita, ve které respondenti žijí

Otázka č. 3		
	Absolutní četnost	Relativní četnost (%)
a) na vesnici	22	28,2
b) v malém městě (do 20 000 osob)	14	17,9
c) ve větším městě (nad 20 000 osob)	12	15,4
d) ve velkém městě (nad 50 000 osob)	30	38,5
celkem	78	100

Graf č. 3



Cílem této otázky bylo zjistit v jak velkém městě (popř. vesnici) dotazovaní žijí. Převážná část žije ve velkém městě na 50 000 obyvatel, a to 38,5 % dotazovaných, další početnou

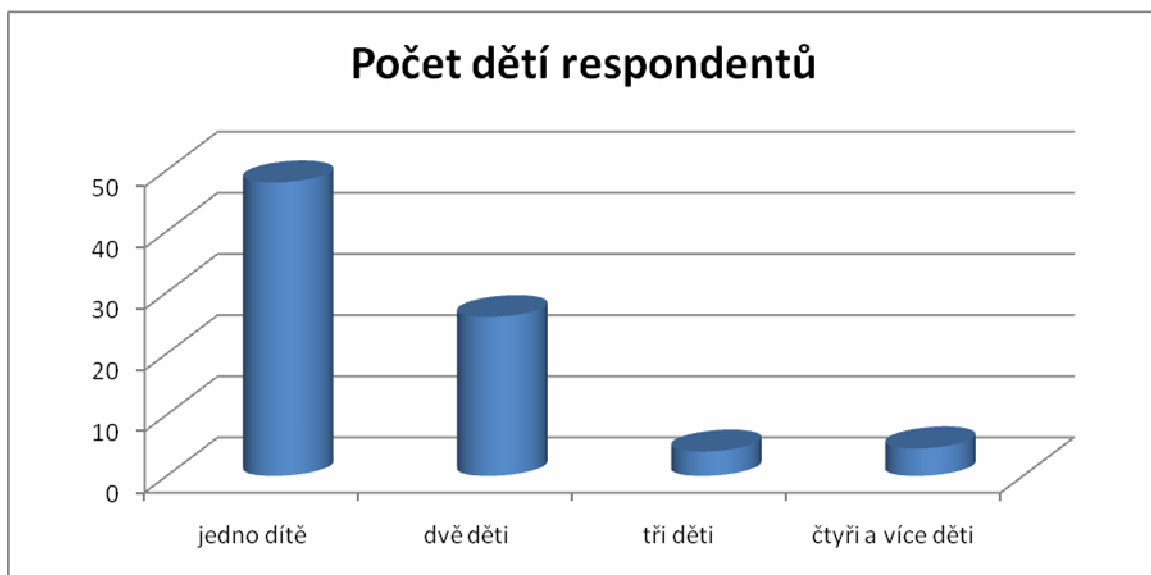
skupinu tvoří rodiče žijící na vesnici, těch je 28,2 %. Zbytek dotazovaných žije buď v malém městě do 20 000 obyvatel, nebo ve větším městě nad 20 000 obyvatel.

Tabulka č. 4

Počet dětí respondentů

Otázka č. 4		
	Absolutní četnost	Relativní četnost (%)
a) jedno	48	61,5
b) dvě	26	33,3
c) tři	4	5,2
d) čtyři a více	0	0
celkem	78	100

Graf č. 4



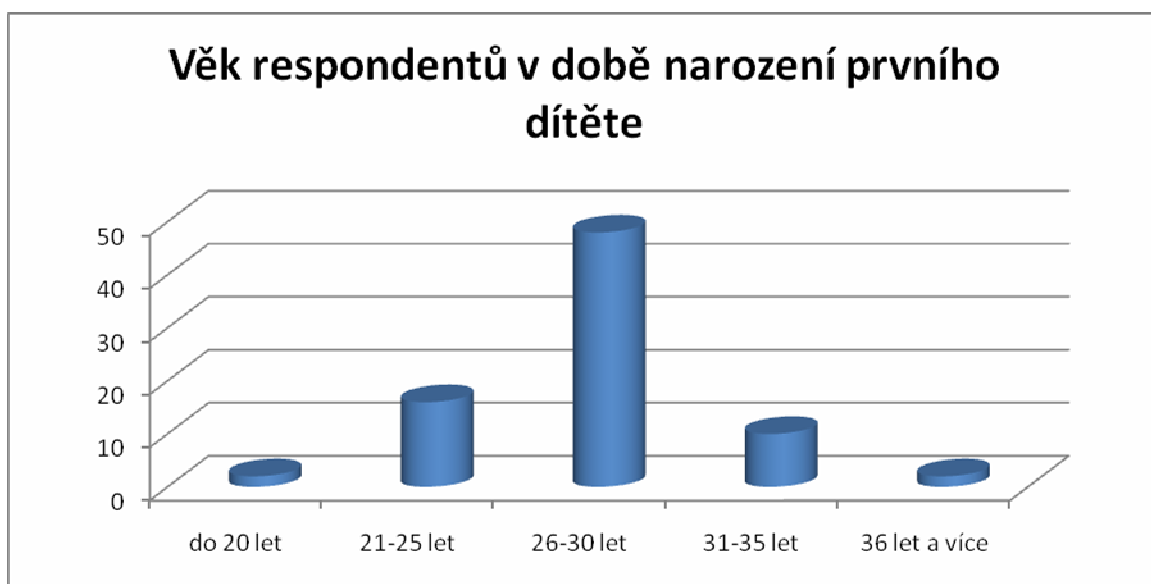
Nadpoloviční většina rodičů má jedno dítě, 26 dotazovaných má dvě děti a pouze 4 respondenti uvedli, že mají 3 děti. Nikdo z dotazovaných nemá 4 a více dětí.

Tabulka č. 5

Věk respondentů v době narození prvního dítěte

Otázka č. 5		
	Absolutní četnost	Relativní četnost (%)
a) do 20 let	2	2,5
b) 21-25 let	16	20,5
c) 26-30 let	48	61,7
d) 31-35 let	10	12,8
e) 36 let a více	2	2,5
celkem	78	100

Graf č. 5



V této otázce měli dotazovaní opět zvolit věkovou kategorii. Tentokrát mě zajímalo, v kolika letech se stali rodiči prvního dítěte. Více než polovina (61,7%) se stala rodiči ve věku od 26 do 30 let, 20,5 % se stala rodiči ve věku od 21 do 25 let, 12,8 % se stala rodiči ve věkové kategorii od 31 do 35 let. Stejný počet rodičů a to 2 (2,5 %) se stali rodiči do 20 let věku nebo od 36 let a více.

Tabulka č. 6

Znalost respondentů nového systému vyplácení rodičovského příspěvku platného od 1. 1. 2008?

Otázka č. 6		
	Absolutní četnost	Relativní četnost (%)
a) ano	78	100
b) ne	0	0
celkem	78	100

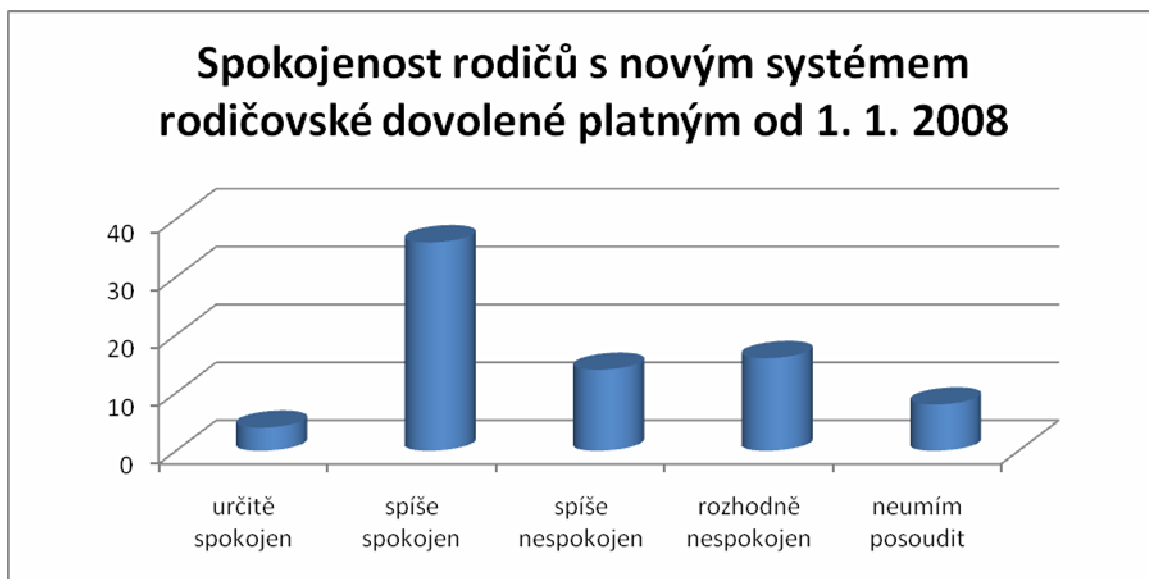
Z tabulky jasně vyplývá, že všichni rodiče znají nový systém vyplácení rodičovského příspěvku, který je platný od 1. 1. 2008.

Tabulka č. 7

Spokojenost rodičů s novým systémem rodičovské dovolené platným od 1. 1. 2008

Otázka č. 7		
	Absolutní četnost	Relativní četnost (%)
a) určitě ano	4	5,1
b) spíše ano	36	46,2
c) spíše ne	14	17,9
d) rozhodně ne	16	20,5
e) neumím posoudit	8	10,3
celkem	78	100

Graf č. 6



Odpovědi na tuto otázku byly různé a respondenti měli odpovídat, zdali jsou spokojeni s novým systémem vyplácení rodičovského příspěvku. Nejméně dotazovaných a to 4 uvedlo, že „určitě ano“. Nejvíce dotazovaných (36) zvolilo odpověď „spíše ano“. Pro odpověď „spíše ne“ se rozhodlo 14 rodičů, 16 rodičů uvedlo jako odpověď „rozhodně ne“ a 8 respondentů si myslí, že daný problém „neumí posoudit“.

Otázka č. 8

Pokud jste v otázce č. 7 uvedl/a, že nový systém vyplácení rodičovského příspěvku považujete spíše za špatný (odpověď c) nebo d)), můžete nám sdělit, v čem spatřujete jeho nevýhody?

Tato otázka byla pro rodiče zcela otevřená. Otázku zodpovědělo 12 respondentů a napsali mi svůj názor.

1. „Zrychlený rodičák je nedosažitelný pro normální rodiny s normálními příjmy. Proto mají normální rodiny na výběr jen ze dvou variant.“
2. „Stát nutí rodiče velmi brzy rozhodnout o délce rodičovské dovolené.“
3. „Jsme nuceni umísťovat děti dříve do předškolních zařízení a jestli v době, kdy je těchto zařízení nedostatek, protože většina z nich byla zrušena.“

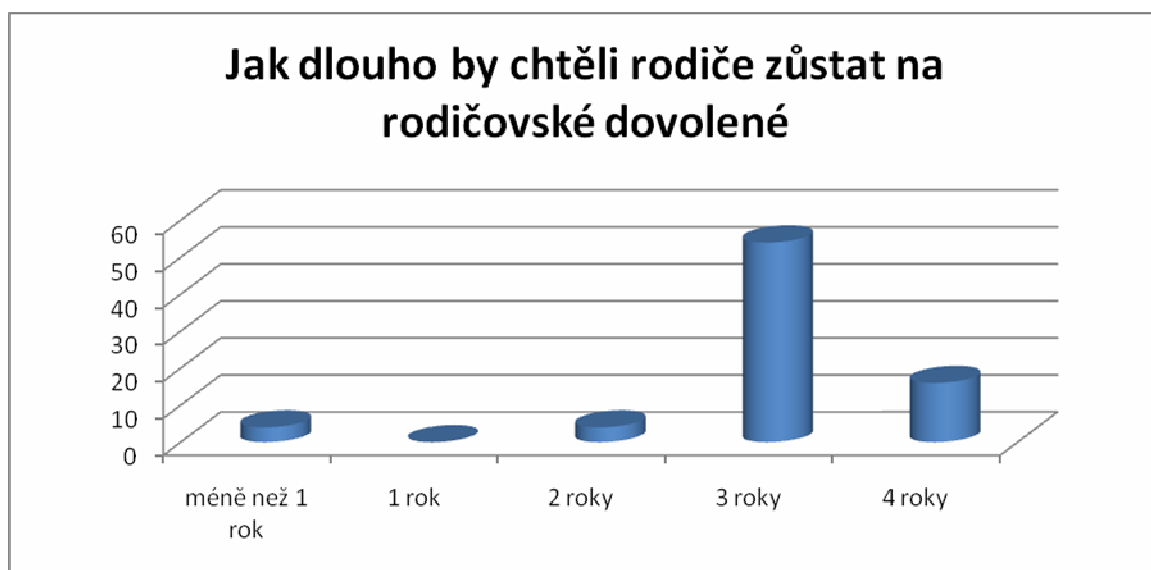
4. „Rodiče jsou znevýhodnění při 4-leté délce rodičáku, vzhledem k nedostatku pracovních míst pro matky s malými dětmi a nedostatku školek a místech v nich.“
5. „Kdyby šli rodiče od 21 měsíců věku dítěte do práce, nemají příležitost na zkrácený úvazek ani na hlídání dětí. Děti si mohou nechat hlídat jen movitější rodiče, kteří můžou zaplatit soukromou chůvu nebo soukromé jesle.“
6. „Je velmi málo školek, jeslí a finančně dostupných zařízení a to omezuje možnost volby doby na rodičovské dovolené.“
7. „Rodiče už později nemohou změnit rozhodnutí o délce rodičovské dovolené při změně situace např. zdravotní či psychický stav dítěte.“
8. „Nemožnost volby pokud nemá rodič nárok na PPM (u předčasně narozeného dítěte, nezaměstnané ženy nebo pokud jde žena z jedné rodičovské dovolené na další).“
9. „Já bych navrhla, aby všechny rodiny braly měsíčně 7 500,- Kč a matky, které by šly do práce dříve (třeba před 3. rokem dítěte) by dostaly jednorázovou finanční prémie.“
10. „Rozhodovat se musíme příliš brzy bez možnosti změny.“
11. „, Matkám, kterým vyprší během rodičovské dovolené pracovní smlouva, a chtějí zrovna navázat druhou rodičovskou dovolenou, si nemohou vybrat a musí automaticky brát 4-letou variantu.“
12. „Nová rodičovská dovolená by měla motivovat k dřívějšímu návratu do zaměstnání, ale jak to máme dělat., když nás nechtějí vzít na částečný úvazek a je nedostatek předškolních zařízení a jeslí pro malé děti?“

Tabulka č. 8

Doba, po kterou by chtěli respondenti zůstat s dítětem na rodičovské dovolené

Otázka č. 9		
	Absolutní četnost	Relativní četnost (%)
a) méně než 1 rok	4	5,1
b) 1 rok	0	0
c) 2 roky	4	5,1
d) 3 roky	54	69,2
e) 4 roky	16	20,6
celkem	78	100

Graf č. 7



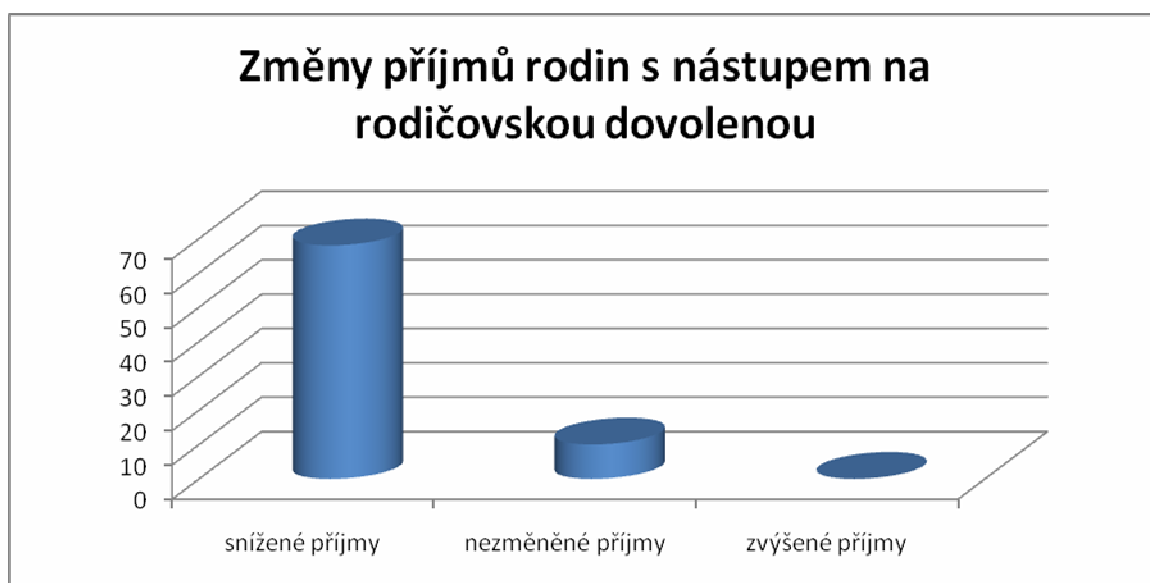
Rodiče by chtěli zůstat pečovat o dítě v rámci rodičovské dovolené po dobu tří let v 54 případech. Čtyři rodiče chtěli zůstat doma méně než jeden rok a stejný počet po dobu dvou let. Čtyři roky by chtělo zůstat doma 16 rodičů a nikdo z dotazovaných by nechtěl zůstat doma jeden rok.

Tabulka č. 9

Změny příjmů rodin s nástupem na rodičovskou dovolenou

Otázka č. 10		
	Absolutní četnost	Relativní četnost (%)
a) snížený příjem	68	87,2
b) nezměněný příjem	10	12,8
c) zvýšený příjem	0	0
celkem	78	100

Graf č. 8



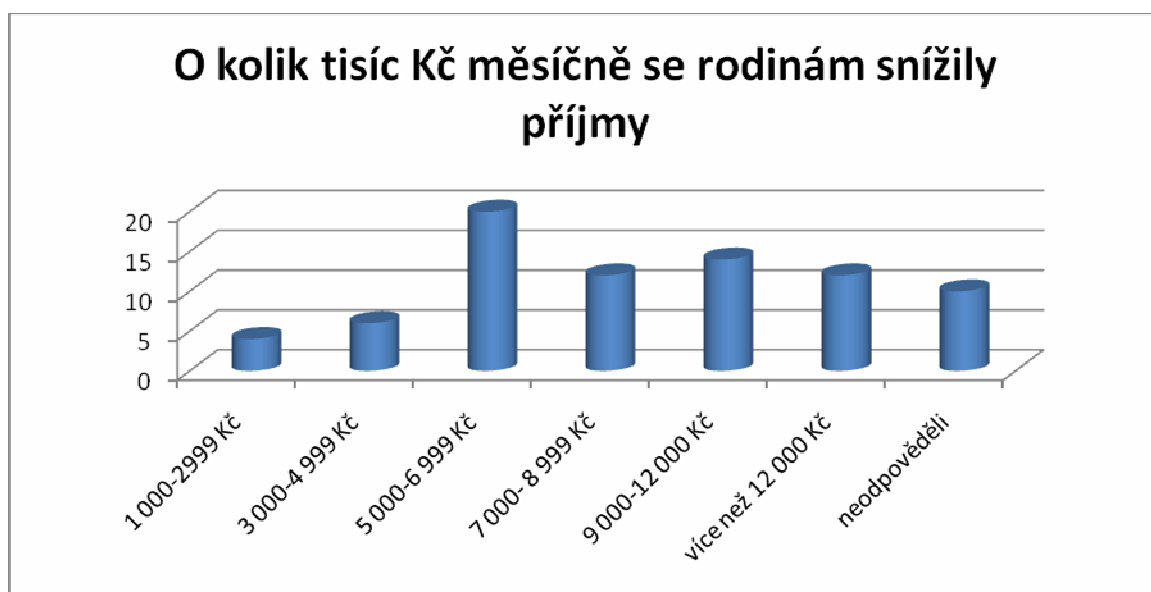
Cílem této otázky bylo zjistit, jak se změnil příjem rodiny s nástupem na rodičovskou dovolenou. V 68 případech se příjem rodiny snížil, v 10 případech se nezměnil a v žádném případě se nezvýšil.

Tabulka č. 10

Míra zhoršení finanční situace (u rodin se sníženými příjmy po nástupu na rodičovskou dovolenou)

Otázka č. 11		
	Absolutní četnost	Relativní četnost (%)
a) 1 000 – 2 999 Kč	4	5,1
b) 3 000 – 4 999 Kč	6	7,7
c) 5 000 – 6 999 Kč	20	25,7
d) 7 000 – 8 999 Kč	12	15,4
e) 9 000 – 12 000 Kč	14	17,9
f) více než 12 000 Kč	12	15,4
g) neodpovědělo	10	12,8
celkem	78	100

Graf č. 9



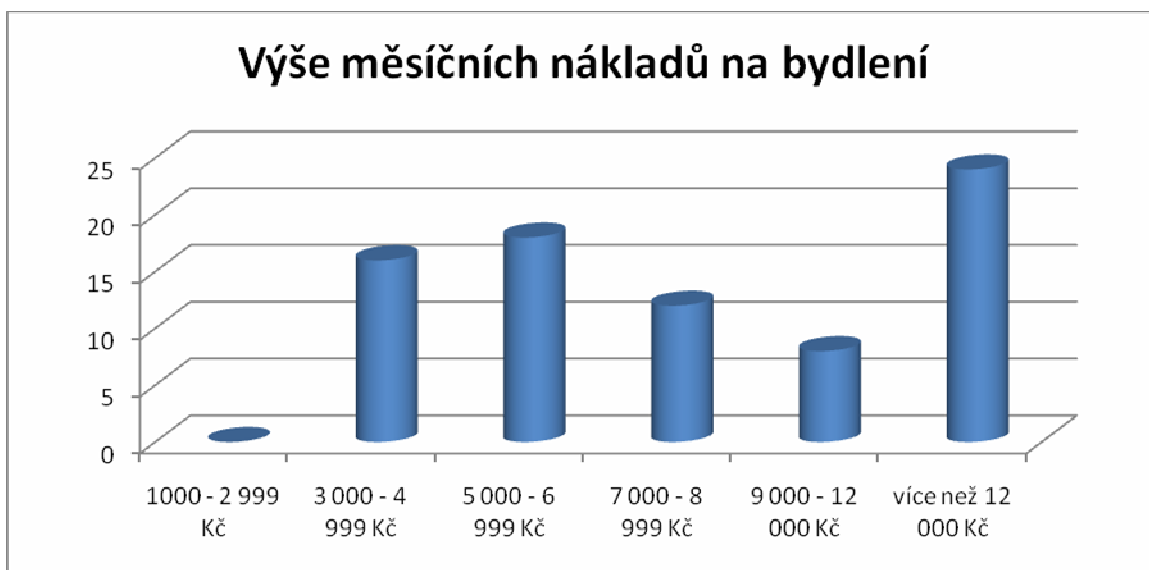
Na tuto otázku odpovídalo pouze 68 rodičů, 10 rodičů otázku nezodpovědělo, protože se jejich rodinný příjem nesnížil. Příjmy rodin se snížily o celkem podstatné částky. Pouze ve 4 případech se příjem snížil o 1 000 až 2 999 Kč a v 6 případech o 3 000 až 4 999 Kč. Nejvíce respondentům se snížil příjem o 5 000 až 6 999 Kč a to ve 20 případech. Variantu 7 000 až 8 999 a variantu více než 12 000 Kč označilo vždy 12 dotazovaných. Ve 14 případech dotazovaní označili odpověď e) 9 000 až 12 000 Kč.

Tabulka č. 11

Výše měsíčních nákladů na bydlení

Otázka č. 12		
	Absolutní četnost	Relativní četnost (%)
a) 1 000 – 2 999 Kč	0	0
b) 3 000 – 4 999 Kč	16	20,5
c) 5 000 – 6 999 Kč	18	23,1
d) 7 000 – 8 999 Kč	12	15,4
e) 9 000 – 12 000 Kč	8	10,3
f) více než 12 000 Kč	24	30,7
celkem	78	100

Graf č. 10



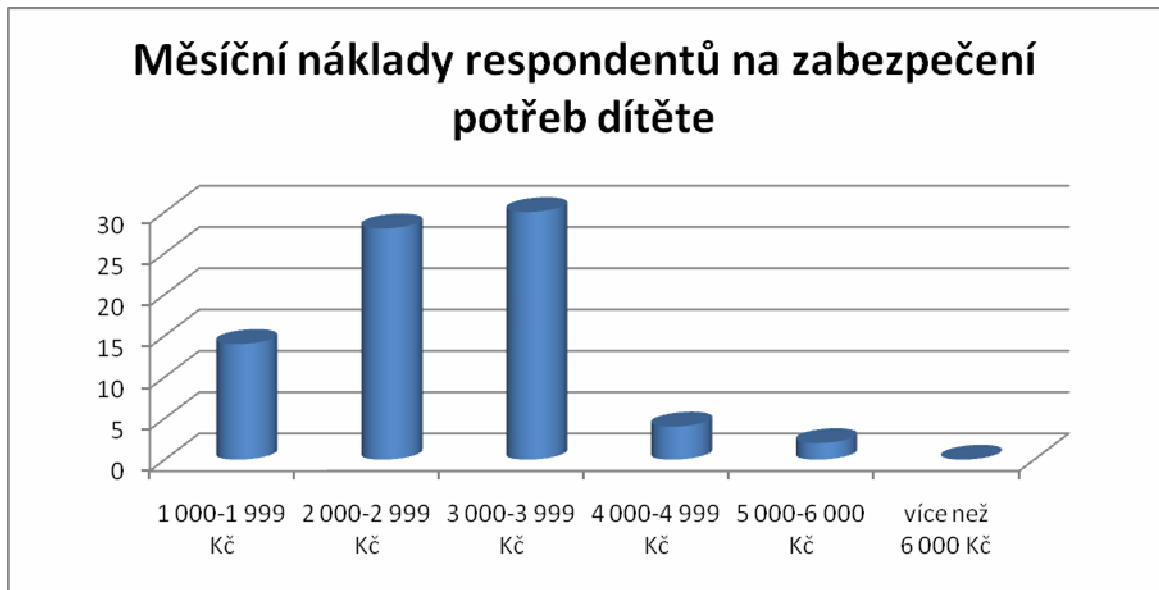
Největší počet respondentů (24) má měsíční náklady na bydlení vyšší než 12 000 Kč. 9 000 až 12 000 Kč vydá za bydlení 8 rodin, výdaje ve výši 7 000 až 8 999 Kč platí měsíčně 12 dotazovaných a 18 dotazovaných zaplatí měsíčně 5 000 až 6 999 Kč. V 16 případech zaplatí rodiny 3 000 až 4 999 Kč. Nikdo z dotazovaných neplatí méně než 2 999 Kč.

Tabulka č. 12

Výše měsíčních výdajů spojených se zabezpečením potřeb dítěte

Otázka č. 13		
	Absolutní četnost	Relativní četnost (%)
a) 1 000 – 1 999 Kč	14	18
b) 2 000 – 2 999 Kč	28	35,9
c) 3 000 – 3 999 Kč	30	38,5
d) 4 000 – 4 999 Kč	4	5,1
e) 5 000 – 6 000 Kč	2	2,5
f) více než 6 000 Kč	0	0
celkem	78	100

Graf č. 11



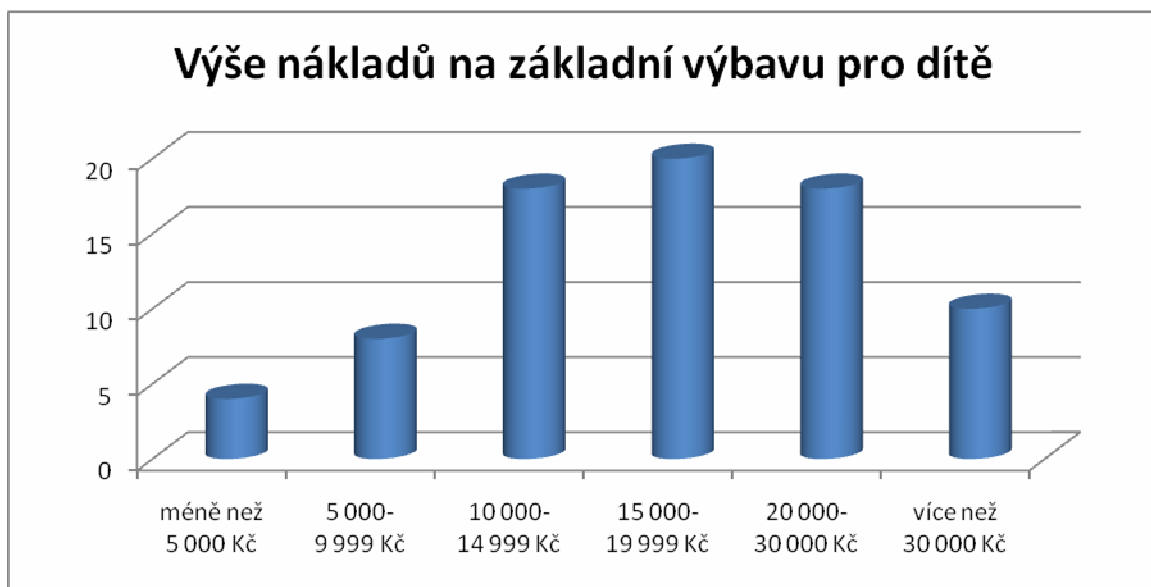
U této otázky mě zajímalo, jak vysoké jsou měsíční výdaje spojené s potřebami dítěte. U 38,5 % dotazovaných je to 3 000 až 3 999 Kč měsíčně a u 35,5 % dotazovaných to je 2 000 až 2 999 Kč za měsíc. 18% respondentů zvolilo možnost a) 1 000 až 1 999 Kč. Pro variantu 4 000 až 4 999 Kč se rozhodlo 5,1 % a pro variantu 5 000 až 6 000 Kč 2,5 % dotazovaných. Nikdo z rodičů nevedl variantu f) více než 6 000 Kč.

Tabulka č. 13

Výše nákladů na základní výbavu pro dítě

Otázka č. 14		
	Absolutní četnost	Relativní četnost (%)
a) méně než 5 000 Kč	4	5,1
b) 5 000 – 9 999 Kč	8	10,3
c) 10 000 – 14 999 Kč	18	23,1
d) 15 000 – 19 999 Kč	20	25,6
e) 20 000 – 30 000 Kč	18	23,1
f) více než 30 000 Kč	10	12,8
celkem	78	100

Graf č. 12



Pořízení základní výbavy pro dítě vyšlo nejvíce a to 20 dotazovaných na 15 000 až 19 999 Kč. Na 10 000 až 14 999 Kč vyšla výbava 18 rodin a stejný počet rodiny zaplatil za pořízení základních věcí pro dítě 20 000 až 30 000 Kč. Deset rodičů zaplatilo více než 30 000

Kč. Za 5 000 až 9 999 Kč pořídilo základní vybavení pro dítě 8 rodin a 4 rodiny zaplatily méně než 5 000 Kč.

Tabulka č. 14

Omezení aktivit, koníčků či zájmů respondentů z finančních důvodů během rodičovské dovolené

Otázka č. 15		
	Absolutní četnost	Relativní četnost (%)
a) ano	36	46,2
b) ne	40	53,8
celkem	78	100

Z tabulky vyplývá, že počet rodin, které nemusely z finančních důvodů omezit nějaké své záliby, koníčky či aktivity (40) je téměř stejný jako počet rodin, které se omezit musely (36).

Tabulka č. 15

Aktivity, které museli respondenti během rodičovské dovolené omezit z finančních důvodů

Otázka č. 16		
	Absolutní četnost	Relativní četnost (%)
a) sportovní aktivity	8	10,3
b) cestování	6	7,7
c) kulturní akce	4	5,1
d) keramika	2	2,6
e) tanec	2	2,6
f) péče o tělo	3	3,9
g) všechny	1	1,3
h) neodpovědělo	52	66,7
celkem	78	100

Tato otázka byla otevřená, tabulku jsem vytvořila dle odpovědí respondentů. Tuto otázku zodpovědělo pouze 26 rodičů, 66,7 % rodičů dotaz nezodpovědělo. V 10,3 % případech museli respondenti z finančních důvodů omezit hlavně sportovní aktivity jako je lyžování, turistika, posilovna, aerobik, jízda na koních. V 7,7 % uvedli rodiče, že si nemohou dovolit cestování a dovolené, 5,1 % muselo omezit kulturní akce, jako jsou výstavy, koncerty a divadelní představení. Keramiku z finančních důvodů oželelo 2,6 % respondentů a stejné procento upustilo od tance. Na nedostatek financí na péči o tělo jako je kosmetika, kadeřnice či masáže si postěžovalo 3,9 % respondentů zodpovídajících tuto otázku. Jeden rodič (1,3 %) uvedl, že musel z finančních důvodů omezit všechny své aktivity.

Tabulka č. 16

Výše příjmu, při které by se respondenti vrátili 6- měsících od narození dítěte do zaměstnání

Otázka č. 17		
	Absolutní četnost	Relativní četnost (%)
a) méně než 5 000 Kč	0	0
b) 5 000 – 9 999 Kč	0	0
c) 10 000 – 14 999 Kč	2	2,6
d) 15 000 – 19 999 Kč	6	7,7
e) 20 000 – 30 000 Kč	10	12,8
f) více než 30 000 Kč	22	28,2
g) nevrátila bych se tak brzy do práce	38	48,7
celkem	78	100

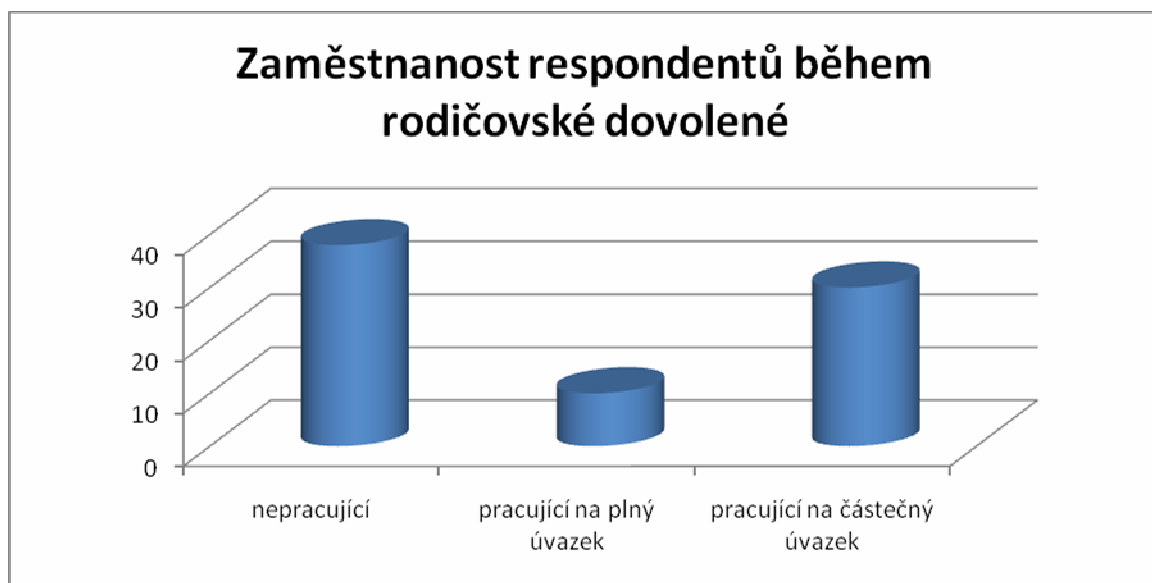
U této otázky mě zajímalo, za jak velký měsíční plat by rodiče na rodičovské dovolené opustili své půl roční dítě a šli by zpět do zaměstnání. Téměř polovina dotazovaných (38) by se tak brzy do práce navrátila ani za vysoký plat. Za výdělek vyšší než 30 000 Kč měsíčně by zpět do práce nastoupilo 22 rodičů. Deset dotazovaných by šlo pracovat za 20 000 až 30 000 Kč měsíčně, šest za 15 000 až 19 999 Kč měsíčně a dva za 10 000 až 14 999 Kč měsíčně. Za méně než 10 000 Kč by nešel zpět do zaměstnání nikdo z rodičů.

Tabulka č. 17

Zaměstnanost respondentů během rodičovské dovolené

Otázka č. 18		
	Absolutní četnost	Relativní četnost (%)
a) ne	38	48,7
b) ano, na plný úvazek	10	12,8
c) ano, na částečný úvazek	30	38,5
celkem	78	100

Graf č. 13



Jak je z tabulky a grafu patrné většina rodičů během rodičovské dovolené pracuje. Na plný úvazek pracuje 10 rodičů, na částečný 30 z dotazovaných. Nepracuje 38 respondentů.

Tabulka č. 18

Výše měsíčního výdělku u respondentů pracujících během rodičovské dovolené

Otázka č. 19		
	Absolutní četnost	Relativní četnost (%)
a) méně než 5 000 Kč	20	25,6
b) 5 000 – 9 999 Kč	10	12,8
c) 10 000 – 14 999 Kč	2	2,6
d) 15 000 – 20 000 Kč	4	5,1
e) více než 20 000 Kč	4	5,1
f) neodpovědělo	38	48,7
celkem	78	100

Téměř polovina respondentů (38) tento dotaz nezodpověděla. Výdělečně činní rodiče si měsíčně přivydělají ve 20 případech méně než 5 000 Kč měsíčně, v 10 případech si vydělají 5 000 až 9 999 Kč. Dva odpovídající si měsíčně přilepší o 10 000 až 14 999 Kč měsíčně. Ve 4 případech si respondenti vydělají 15 000 až 20 000 měsíčně a stejný počet respondentů si vydělá více než 20 000 za měsíc.

Tabulka č. 19

Péče o děti mladší tří let v pracovní době rodičů na rodičovské dovolené

Otázka č. 20		
	Absolutní četnost	Relativní četnost (%)
a) rodina (manžel/ka, prarodiče)	22	28,2
b) soukromá osoba na hlídání	6	7,7
c) státní jesle, školka	4	5,2
d) soukromé jesle, školka	0	0
e) nepotřebuji hlídání, pracuji doma ve volném čase	8	10,3
f) neodpovědělo	38	48,6
celkem	78	100

Graf č. 14



V tomto případě otázku opět neodpovědělo 38 respondentů. Většinu z pracujících a to v 22 případech hlídá dítě rodina a v 8 případech respondenti hlídání zajistit nepotřebují, protože pracují doma ve volném čase. Šesti rodičům hlídá potomky soukromá osoba na hlídání a ve 4 případech svěřují děti do státních jeslí, školek.

4.1 Shrnutí výsledků výzkumu

V následujícím shrnutí výsledků výzkumu bych chtěla především vyhodnotit odpovědi na výzkumné otázky, které si klademe v kapitole 3.2. Otázky budou zodpovězeny z hodnot vyplývajících z anonymního dotazníkového šetření, které bylo provedeno prostřednictvím internetu v České republice.

Výzkumné otázky, na které jsem se snažila najít odpověď, jsou kvůli lepší přehlednosti shrnuty pro každou výzkumnou otázku zvlášť:

1) Jaký je dnešní rodič na rodičovské dovolené?

Z dotazníkového šetření vyplývá, že výzkumu se zúčastnily především matky a to v 94,9 %, zapojili se také otcové na rodičovské dovolené a ti tvořili část 5,1 %. Nejpočetnější věkové kategorie respondentů byly od 26 do 30 let (41 %) a skupina ve věku 31 až 35 let (38,5 %). Nikdo z dotazovaných nebyl mladší 20 let. Nejvíce rodičů a to 38,5 % bydlí ve

velkém městě nad 50 000 obyvatel. Další početná skupina respondentů žije na vesnici a tvoří 28,2 % dotazovaných. Ve většině případů (61,5 %) mají rodiče pouze jednoho potomka, 33,5 % respondentů má děti dvě a tři děti má jen 5,2 % rodičů. Nikdo z nich nemá čtyři a více dětí. První dítě se respondentům narodilo v 61,7 % ve věku od 26 do 30 let. Pouze 2,5 % se potomek narodil před 20. narozeninami a stejné procento prvorozených dětí měli rodiče ve věku od 36 let a výše.

2) *Jsou rodiče spokojeni s novým systémem vyplácení rodičovského příspěvku?*

Všem rodičům, kteří se zúčastnili dotazníkového šetření, je znám nový systém ve vyplácení rodičovského příspěvku. Na dotaz ohledně spokojenosti s novým systémem vyplácení rodičovské dovolené od roku 2008 nejméně dotazovaných (4) uvedlo, že „určitě ano“. Nejvíce dotazovaných (36) zvolilo odpověď „spíše ano“. Pro odpověď „spíše ne“ se rozhodlo 14 rodičů, 16 rodičů uvedlo jako odpověď „rozhodně ne“ a 8 respondentů si myslí, že daný problém „neumí posoudit“. K důvodům s nespokojeností s novým systémem se mohli rodiče vyjádřit v otevřené otázce. Rodiče trápí nedosažitelnost dvouleté varianty pro rodiče s nižšími příjmy, také, že se musí rozhodovat o délce rodičovské dovolené brzy a rozhodnutí je již nevratné. Jako problém vidí rodiče i umístění dětí do předškolních zařízení, jelikož je jich nedostatek a málo pracovních příležitostí na zkrácený úvazek. Respondentům se nelíbí i nemožnost výběru doby na rodičovské dovolené v případě, že nevznikl nárok na PPM, rodiče musí automaticky jít na dlouhodobou (čtyřletou) rodičovskou dovolenou. Co se týče délky pobytu na rodičovské dovolené, rodičům by nejvíce vyhovovalo zůstat doma tři roky v 54 případech. Čtyři rodiče chtěli zůstat doma méně než jeden rok a stejný počet po dobu dvou let. Čtyři roky by chtělo zůstat doma 16 rodičů a nikdo z dotazovaných by nechtěl zůstat doma jeden rok.

3) *Jak se změnily příjmy rodiny během rodičovské dovolené jednoho z rodičů?*

Příjem rodiny s nástupem na rodičovskou dovolenou se u 87,2 % případů snížil, u 12,8 % případů se nezměnil a v žádném případě se nezvýšil. Příjmy rodin se snížily o celkem podstatné částky. Pouze ve 4 případech se příjem snížil o 1 000 až 2 999 Kč a v 6 případech o 3 000 až 4 999 Kč. Nejvíce respondentům se snížil příjem o 5 000 až 6 999 Kč a to ve 20 případech. Variantu 7 000 až 8 999 a variantu více než 12 000 Kč označilo vždy 12 dotazovaných. Ve 14 případech dotazovaní označili odpověď 9 000 až 12 000 Kč. Rodiny mají také dost vysoké náklady na bydlení, u 30,7 % je to více než 12 000 Kč měsíčně. 9 000 až 12 000 Kč vydá za bydlení 10,3 % rodin, výdaje ve výši 7 000 až 8 999 Kč platí měsíčně

15,4 % dotazovaných a 23,1 % dotazovaných zaplatí měsíčně 5 000 až 6 999 Kč. U 20,6 % případů zaplatí rodiny 3 000 až 4 999 Kč. Nikdo z dotazovaných neplatí méně než 2 999 Kč.

Během rodičovské dovolené se ale nejen změnily příjmy, ale i výdaje. U respondentů jsem zjistila, jaké jsou jejich průměrné měsíční výdaje spojené se zabezpečováním potřeb pro dítě. U 38,5 % dotazovaných je to 3 000 až 3 999 Kč měsíčně a u 35,5 % dotazovaných 2 000 až 2 999 Kč za měsíc. 18% respondentů zvolilo možnost 1 000 až 1 999 Kč. Pro variantu 4 000 až 4 999 Kč se rozhodlo 5,1 % a pro variantu 5 000 až 6 000 Kč 2,5 % dotazovaných. Nikdo z rodičů neuvedl, že by průměrné měsíční výdaje přesáhly 6 000 Kč. Mezi další výdaje spojené s dítětem patří pořízení základní výbavičky, jako je postýlka, kočárek, oděvy, pleny atd. Pořízení základní výbavy pro dítě vyšlo nejvíce dotazovaných (20) na 15 000 až 19 999 Kč. Na 10 000 až 14 999 Kč vyšla výbava 18 rodin a stejný počet rodiny zaplatil za pořízení základních věcí pro dítě 20 000 až 30 000 Kč. Deset rodičů zaplatilo více než 30 000 Kč. Za 5 000 až 9 999 Kč pořídilo základní vybavení pro dítě 8 rodin a 4 rodiny zaplatily méně než 5 000 Kč.

Své koníčky a aktivity muselo během rodičovské dovolené omezit 46,2 % rodičů. Finance jim chybí nejvíce na sportovní aktivity (10,3 %), na cestování (7,7 %) a na kulturní akce (5,1 %). Rodiče také omezili keramiku (2,6 %), tanec (2,6 %), péči o tělo (3,9 %) a jeden rodič (1,3 %) uvedl, že z finančních důvodů musel omezit všechny aktivity a koníčky.

4) *Pracují rodiče během rodičovské dovolené?*

Většina rodičů během rodičovské dovolené pracuje. Na plný úvazek pracuje 10 rodičů, na částečný 30 z dotazovaných. Nepracuje 38 respondentů. Výdělečně činní rodiče si měsíčně přivydělají ve 20 případech méně než 5 000 Kč měsíčně, v 10 případech si vydělají 5 000 až 9 999 Kč. Dva odpovídající si měsíčně přilepší o 10 000 až 14 999 Kč měsíčně. Ve 4 případech si respondenti vydělají 15 000 až 20 000 měsíčně a stejný počet respondentů si vydělá více než 20 000 za měsíc.

S prací rodičů souvisí také hlídání dětí, se kterými jsou respondenti na rodičovské dovolené. Většině z pracujících (22) hlídá dítě rodina, v 8 případech rodiče hlídání zajistit nepotřebují, protože pracují doma ve volném čase. Šesti rodičům hlídá potomky soukromá osoba na hlídání a ve 4 případech svěřují děti do státních jeslí nebo školek.

ZÁVĚR

Cílem diplomové práce nesoucí název „Rodičovská dovolená jako determinant ekonomické situace rodiny“ bylo vyhodnotit, jak jsou rodiče spokojeni se systémem rodičovské dovolené a vyplácení rodičovského příspěvku od 1. 1. 2008 a zároveň zjistit jaké jsou rozdíly v příjmech rodin nyní na rodičovské dovolené s porovnáním za období, kdy byli před nástupem na rodičovskou dovolenou výdělečně činní.

V dnešní české rodině je obvyklé, že oba partneři jsou výdělečně činní. Rodičovská dovolená je obdobím, kdy je žena ekonomicky méně aktivní nebo se plně věnuje dítěti a domácnosti a není ekonomicky aktivní vůbec. Doba pobytu na rodičovské dovolené je pro většinu rodin ekonomickou změnou, jak vyplynulo z mého průzkumu, u 87,2 % rodin se příjmy po nástupu na rodičovskou dovolenou snížily. V posledních letech mladí lidé odkládají rodičovství do pozdějšího věku, než bylo v minulém století obvyklé. Mají potřebu se ekonomicky zajistit, vytvořit si domov, kariéru a až následně budovat rodinu. Mladé páry jsou zvyklé na konzumní styl života, chtějí cestovat, užívat si svobody a mají pocit, že narození dítěte by jim tyto zážitky neumožnilo a bylo pro ně finanční zátěží. Během rodičovské dovolené poklesne ve většině případů rodinný příjem rodiny, který se ještě snižuje o výdaje na nově narozeného člena rodiny. Možná i z tohoto důvodu je polovina z respondentů výdělečně činná i během rodičovské dovolené.

Všichni z dotazovaných rodičů jsou dobře informováni o změnách týkajících se délky rodičovské dovolené a vyplácení rodičovského příspěvku, které jsou platné od 1. 1. 2008. Více než polovina rodičů je s tímto systémem spokojena. „Nespokojení rodiče“ uvedli dle mého názoru v dotaznících objektivní důvody své nespokojenosti s novým systémem, nad kterými by bylo vhodné se zamyslet a iniciovat drobné změny.

Výsledky výzkumu jasně ukazují, že rodičovská dovolená ve většině případů zhorší finanční situaci, ale pro rodiče je to doba, kdy chtějí být s dítětem doma a za ideální délku pobytu na rodičovské dovolené považuje 69,2% respondentů tříletou variantu. Rodiče by v 48,7% případů neopustili své 6 měsíční dítě a nešli zpět do zaměstnání ani s vidinou vysokého výdělku. Pouze 28,2% rodičů by se v půlroce věku dítěte do zaměstnání vrátilo, ale jen pokud by jejich plat přesahoval 30 000 Kč měsíčně.

Myslím si, že ani sebelepší koncepce rodinné politiky by nějak závratně nezvýšila porodnost. Lidé by nejspíš kvůli pár tisícům korun navíc ze státní pokladny nezačali neuvážlivě plodit děti a zakládat početné rodiny. Standardem dnešní doby je mít méně dětí a zakládat

rodinu v pozdějším věku, tato skutečnost má i své klady, protože rodiče jsou vyspělejší a připravenější na rodičovskou roli.

SEZNAM POUŽITÉ LITERATURY

- [1] FIALOVÁ, L., et al. *Představy mladých lidí o manželství a rodičovství*. Praha: Sociologické nakladatelství, 2000. ISBN 80-85850-87-7.
- [2] FRYJAUFOVÁ, E. *Mateřská a rodičovská dovolená v otázkách a odpovědích (nejen pro maminky)*. Brno: Computer Press 2007. ISBN 978-80-251-1454-4.
- [3] CHALOUPKOVÁ, J., ŠALAMOUNOVÁ, P. *Postoje k manželství, rodičovství a k rolím v rodině v České republice a v Evropě*. Praha: Sociologický ústav AV ČR, 2004.
- [4] KRÍŽKOVÁ, A., MAŘÍKOVÁ, H., HAŠKOVÁ, H., BIERZOVÁ, J. *Pracovní a rodinné role a jejich kombinace v život českých rodičů: Plány versus realita*. Praha: Sociologický ústav AVČR, 2006.
- [5] MAHLEROVÁ, M. S., PINE, F., BERGMANOVÁ, A. *Psychologický zrod dítěte*. Praha: Triton, 2006. ISBN 80-7254-722-4.
- [6] MANSFEDOVÁ, Z., TUČEK, M. *Současná česká společnost*. Praha: Sociologický ústav AV ČR, 2002.
- [7] MAŘÍKOVÁ, H., et al. *Proměny současné české rodiny*. Praha: Sociologické nakladatelství, 2000. ISBN 80-85850-93-1.
- [8] MATOUŠEK, O. *Rodina jako instituce a vztahová síť*. Praha: Sociologické nakladatelství (Slon) 1997. ISBN 80-901424-7-8.
- [9] MONTOUSSÉ, M., RENOARD, G. *Přehled sociologie*. Praha: Portál, 2005. ISBN 80-7178-976-3.
- [10] MOŽNÝ, I. *Česká společnost: nejdůležitější fakta o kvalitě našeho života*. Praha: Portál, 2002 ISBN 80-7178-624-1.
- [11] MOŽNÝ, I. *Moderní rodina (Mýty a skutečnosti)*. Brno: Blok, 1990.
- [12] MOŽNÝ, I. *Rodina a společnost*. Praha: Sociologické nakladatelství (Slon) 2006. ISBN 80-86429-58-X.
- [13] OPLETAL, F. *Pokles porodnosti a sňatečnosti v České republice*. Bakalářská práce. Brno: Pedagogická fakulta Masarykovy Univerzity, 2003.
- [14] PRŮCHA, J., MAREŠ, J., WALTEROVÁ, E. *Pedagogický slovník*. Praha: Portál, 2003. ISBN 80-7367-416-5.

- [15] RHEINWALDOVÁ, E. *Rodičovství není pro každého*. Praha: Motto, 1993. ISBN 80-901338-4-3.
- [16] Zákon č. 117/1995 Sb., o státní sociální podpoře.
- [17] Zákon č. 455/1991 Sb., o živnostenském podnikání.

Internetové zdroje:

- [18] PALONCYOVÁ, J. *Změny české rodiny: Mladá generace a demografický vývoj (1. část závěrečné zprávy z výzkumu „Rodina 2001“)*. Výzkumný ústav práce a sociálních věcí [online]. 2003. [cit. 2008-03-05]. Dostupný z WWW: <http://www.vupsv.cz/Paloncycova-zmeny_ceske_rodiny.pdf>.
- [19] SIROVÁTKA, T. *Životní šance, rodina a sociální politika (z konference: Rodinná politika jako nástroj prevence sociálního vyloučení)*. Praha: 2005. [online]. [2008-03-05]. Dostupný z WWW: <http://www.rodiny.cz/ncpr/rod_stat/tis/sbornik_2005/sbornik2005.doc>.
- [20] *Národní zpráva o rodině (zkrácená verze)*. Ministerstvo práce a sociálních věcí České republiky [online]. 2004. [cit. 2008-25-04]. Dostupný z WWW: <http://www.mpsv.cz/files/clanky/900/zprava_zkr.pdf>.
- [21] Ministerstvo práce a sociálních věcí České republiky [online]. [cit. 2008-20-04]. Dostupný z WWW: <<http://www.mpsv.cz>>.
- [22] Český statistický úřad [online]. [2008-28-04]. Dostupný z WWW: <<http://www.czso.cz/>>.

SEZNAM POUŽITÝCH SYMBOLŮ A ZKRATEK

- ČR Česká republika
- PPM Peněžité pomoci v mateřství a rodičovství
- RD Rodičovská dovolená
- RP Rodičovský příspěvek

SEZNAM GRAFŮ

Graf č. 1: Pohlaví respondentů

Graf č. 2: Věk respondentů

Graf č. 3: Lokalita, ve které žijí respondenti

Graf č. 4: Počet dětí respondentů

Graf č. 5: Věk respondentů v době narození prvního dítěte

Graf č. 6: Spokojenost rodičů s novým systémem rodičovské dovolené platným od 1. 1. 2008

Graf č. 7: Doba, po kterou by chtěli respondenti zůstat s dítětem na rodičovské dovolené

Graf č. 8: Změny příjmu rodiny po nástupu na rodičovskou dovolenou

Graf č. 9: Míra zhoršení finanční situace u rodin se sníženými příjmy po nástupu na rodičovskou dovolenou

Graf č. 10: Výše měsíčních nákladů na bydlení

Graf č. 11: Měsíční náklady respondentů na zabezpečení potřeb dítěte

Graf č. 12: Výše nákladů na základní výbavu pro dítě

Graf č. 13: Zaměstnanost rodičů během rodičovské dovolené

Graf č. 14: Péče o děti mladší tří let v pracovní době rodičů na rodičovské dovolené

SEZNAM TABULEK

Tabulka č. 1: Pohlaví respondentů

Tabulka č. 2: Věk respondentů

Tabulka č. 3: Lokalita, ve které žijí respondenti

Tabulka č. 4: Počet dětí respondentů

Tabulka č. 5: Věk respondentů v době narození prvního dítěte

Tabulka č. 6: Znalost rodičů nového systému vyplácení rodičovského příspěvku platného od 1. 1. 2008

Tabulka č. 7: Názory rodičů na nový systém vyplácení rodičovského příspěvku platného od 1. 1. 2008

Tabulka č. 8: Doba, po kterou by chtěli respondenti zůstat s dítětem na rodičovské dovolené

Tabulka č. 9: Změny příjmu rodiny po nástupu na rodičovskou dovolenou

Tabulka č. 10: Míra zhoršení finanční situace u rodin se sníženými příjmy po nástupu na rodičovskou dovolenou

Tabulka č. 11: Výše měsíčních nákladů na bydlení

Tabulka č. 12: Výše měsíčních výdajů spojených se zabezpečováním potřeb dítěte

Tabulka č. 13: Výše nákladů na základní výbavu pro dítě

Tabulka č. 14: Omezení aktivit, koníčků či zájmů respondentů z finančních důvodů během rodičovské dovolené

Tabulka č. 15: Aktivity, které museli respondenti během rodičovské dovolené omezit z finančních důvodů

Tabulka č. 16: Výše příjmu, při které by se respondenti vrátili po 6. Měsících od narození dítěte do zaměstnání

Tabulka č. 17: Zaměstnanost respondentů během rodičovské dovolené

Tabulka č. 18: Výše měsíčního výdělku u respondentů pracujících během rodičovské dovolené

Tabulka č. 19: Péče o děti mladší 3 let v pracovní době rodičů na rodičovské dovolené

SEZNAM PŘÍLOH

PI Dotazník

PŘÍLOHA P I: DOTAZNÍK

Vážená maminko, vážený tatínku,

vzhledem k tomu, že se ve své bakalářské práci zabývám změnou ekonomické situace rodin, kdy jeden z rodičů nastoupil ze zaměstnání, z důvodu péče o narozené dítě, na rodičovskou dovolenou, ráda bych se na Vás obrátila se žádostí o zodpovězení několika otázek. Pokud budete tak laskaví a věnujete vyplnění následujícího dotazníku svůj čas, pomůžete mně k objektivnějšímu uchopení vytýčeného problému.

Předem Vám děkuji

Veronika Místecká,

studentka 3. ročníku Sociální pedagogiky

FHS UTB ve Zlíně

D O T A Z N Í K

Dotazník je určený pro rodiče (muže i ženy) na rodičovské dovolené, kteří byli před rodičovskou dovolenou výdělečně činní. Zvolené odpovědi zakřížkujte.

1. Pohlaví

a) muž

b) žena

2. Kolik je Vám let (uved'te faktický věk při vyplňování dotazníku v rocích)?

.....

3. Uved'te lokalitu, ve které žijete?

a) na vesnici

- b) v malém městě (do 20.000 osob)
- c) ve větším městě (nad 20.000 osob)
- d) ve velkém městě (nad 50.000 osob)

4. Kolik máte dětí?

- a) 1
- b) 2
- c) 3
- d) 4 a více

5. V kolika letech jste se stal/a matkou/otcem prvního dítěte?

.....

6. Znáte nový systém vyplácení rodičovského příspěvku, který je platný od 1. 1. 2008?

- a) ano
- b) ne

7. Pokud jste s novým systémem vyplácení rodičovského příspěvku platným od 1. 1. 2008 obeznámená/ý, můžete nám sdělit, zda ho považujete za dobrý?

- a) určitě ano
- b) spíše ano
- c) spíše ne
- d) rozhodně ne
- e) neumím posoudit

8. Pokud jste v otázce č. 6 uvedla, že novým systémem vyplácení rodičovského příspěvku považujete spíše za špatný (odpověď c) nebo d)), můžete nám sdělit, v čem spatřujete jeho hlavní nedostatky?

.....
.....

9. Jak dlouho byste chtěl/a zůstat pečovat o dítě v rámci rodičovské dovolené?

- a) 1 rok
- b) 2 roky
- c) 3 roky
- d) 4 roky

10. Jak se změnil příjem Vaší rodiny během rodičovské dovolené?

- a) snížil se
- b) nezměnil se
- c) zvýšil se

11. Pokud se Váš rodinný příjem snížil, o kolik tisíc Kč měsíčně to bylo?

- a) 1000 - 2 999 Kč
- b) 3000 - 4 999 Kč
- c) 5000 - 6 999 Kč
- d) 7000 - 9 999 Kč
- e) 10000 - 12000 Kč
- f) více než 12000 Kč

12. Jak vysoké jsou Vaše měsíční náklady na bydlení (inkaso, nájem, hypotéka atd.)?

- a) 1000 - 2 999 Kč
- b) 3000 - 4 999 Kč
- c) 5000 - 6 999 Kč
- d) 7000 - 9 999 Kč
- e) 10000 - 12000 Kč
- f) více než 12000 Kč

13. Jak vysoké jsou Vaše průměrné měsíční výdaje spojené se zabezpečením potřeb dítěte (speciální výživa, oděvy, pleny atd.)?

- a) 1000 - 1 999 Kč
- b) 2000 - 2 999 Kč
- c) 3000 - 3 999 Kč
- d) 4000 - 4 999 Kč
- e) 5000 - 6000 Kč
- f) více než 6000 Kč

14. Kolik Kč Vás stála základní výbava pro dítě (kočárek, postýlka atd.)?

- a) méně než 5000 Kč
- b) 5000 - 9 999 Kč
- c) 10000 - 14 999 Kč
- d) 15000 - 19 999 Kč
- e) 20000 - 30000 Kč
- f) více než 30000 Kč

15. Museli jste z finančních důvodů omezit nějaké své aktivity, koníčky nebo záliby během rodičovské dovolené?

a) ano

b) ne

16. Pokud ano, jaké?

.....

.....

17. Jak vysoký by měl být Váš příjem, abyste se vrátil/a po 6-ti měsících od narození dítěte do zaměstnání?

a) méně než 5 000 Kč

b) 5 000 - 9 999 Kč

c) 10 000 - 14 999 Kč

d) 15 000 - 19 999 Kč

e) 20 000 - 30 000 Kč

f) více než 30 000 Kč

g) nevrátil/a bych se tak brzy do zaměstnání

18. Pracujete během rodičovské dovolené?

a) ne

b) ano, na plný úvazek

c) ano, na částečný úvazek

18. Pokud pracujete, kolik si vyděláte za měsíc?

a) méně než 5000 Kč

- b) 5000 - 9 999 Kč
- c) 10000 - 14 999 Kč
- d) 15000- 20000 Kč
- e) více než 20000 Kč

20. Kdo Vám hlídá dítě (děti) mladší 3 let, když jste v zaměstnání?

- a) rodina (manžel/ka, rodiče)
- b) soukromá paní na hlídání
- c) státní jesle/školka
- d) soukromé jesle/školka
- e) nepotřebuji hlídání, pracuji doma ve volném čase