

Šikanování ve škole, příčiny a možnosti prevence

Kamila Švardalová

Bakalářská práce
2008



Univerzita Tomáše Bati ve Zlíně
Fakulta humanitních studií

Univerzita Tomáše Bati ve Zlíně

Fakulta humanitních studií

Ústav pedagogických věd

akademický rok: 2007/2008

ZADÁNÍ BAKALÁŘSKÉ PRÁCE

(PROJEKTU, UMĚLECKÉHO DÍLA, UMĚLECKÉHO VÝKONU)

Jméno a příjmení: **Kamila ŠVARDALOVÁ**

Studijní program: **B 7507 Specializace v pedagogice**

Studijní obor: **Sociální pedagogika**

Téma práce: **Šikanování ve škole, příčiny a možnosti prevence.**

Zásady pro vypracování:

Pojetí šikany

Agrese a agresivita, jejich projevy jako základní příčiny projevu násilí a šikany

Projevy šikanování ve školní realitě

Aktéři šikanování a spouštěcí mechanismy šikanování

Diagnostika šikanování

Prevence šikanování

Možnosti a způsoby řešení šikanování

Výzkumná část práce

Rozsah práce:

Rozsah příloh:

Forma zpracování bakalářské práce: **tištěná/elektronická**

Seznam odborné literatury:

KOLÁŘ, M. Skrytý svět šikanování. Praha: Portál, 1997. ISBN 80-7178-123-1

ŘÍČAN, P. Agresivita a šikana mezi dětmi. Praha: Portál, 1995. ISBN 80-7178-049-9

NOVÁK, T., CAPPONNI, V. Sám proti agresi. Praha: Grada publishing, 1996. ISBN 80-7169-253-0

HARTL, P. Psychologický slovník. Praha: Budka, 1993. ISBN 80-901549-0-5

KASÍKOVÁ, H. Pedagogické otázky současnosti. Praha: ISV nakladatelství, 1994. ISBN 80-85866-05-6

Vedoucí bakalářské práce: **prof. PhDr. Hana Vykopalová, CSc.**

Ústav pedagogických věd

Datum zadání bakalářské práce: **24. ledna 2008**

Termín odevzdání bakalářské práce: **30. května 2008**

Ve Zlíně dne 24. ledna 2008

prof. PhDr. Vlastimil Švec, CSc.
děkan



L.S.

Mgr. Jarmila Celá
ředitel ústavu

ABSTRAKT

Tato bakalářská práce se zabývá problematikou šikanování na základní škole, jejími příčinami a možnostmi prevence tohoto významného patologického jevu.

Teoretická část se zabývá pojetím šikany, agresí, agresivitou a jejich projevy. Dále popisuje aktéry šikanování, oběti šikany, osobnost pedagoga i úlohu rodiny a společnosti. Další kapitoly se věnují diagnostice šikanování, prevenci a možnostem řešení.

Praktická část práce je zaměřena na provedení výzkumu, který šetří otázky problematiky šikany, jednak v závislosti na věku žáků, dále na osobních či zprostředkovaných zkušenostech, ale také zkoumá například zájem a informovanost rodičů o šikaně ve škole nebo možnosti sebeochrany žáků v případě výskytu šikany.

Byla zvolena kvantitativní metoda výzkumu formou dotazníkového šetření.

Klíčová slova: šikana, agresor, oběť, agrese, agresivita

ABSTRACT

This final work is dealing with the problems of chicane in the primary school, the causes and prevention possibilities of this important pathological phenomenon.

The theoretical part is concentrating on the conception of chicane, aggression, aggressiveness and its demonstration. The participant of chicane, the victims of chicane, the personality of teacher and the function of family and the society are described here. Further chapters are concentrating on diagnostic of chicane, the prevention of chicane and the possible solutions.

The practical part is devoted to the research itself, which tries to find out a solution to chicane problems, partly depending on the age of the respondents, partly on personal or mediate experience, but it even examines concern and awareness of parents relating to chicane at school or possibilities of pupil's self-defence. A quantitative method had been chosen using a questionnaire.

Keywords: chicane, aggressor, victim, aggression, aggressiveness

Děkuji paní prof. PhDr. Haně Vykopalové, CSc. za vstřícný přístup, cenné poznatky a rady při odborném vedení mé bakalářské práce.

OBSAH

ÚVOD	7
1 POJETÍ ŠIKANY	9
1.1 AGRESE A AGRESIVITA, JEJICH PROJEVY JAKO ZÁKLADNÍ PŘÍČINY PROJEVU NÁSILÍ A ŠIKANY	10
2 PROJEVY ŠIKANOVÁNÍ VE ŠKOLNÍ REALITĚ	13
2.1 SKUPINOVÁ DYNAMIKA ŠKOLNÍ TŘÍDY A ŠIKANOVÁNÍ.....	15
3 AKTÉŘI ŠIKANOVÁNÍ A SPOUŠTĚCÍ MECHANISMY ŠIKANOVÁNÍ	18
4 OBĚTI ŠIKANY	20
5 OSOBNOST PEDAGOGA A SOCIÁLNÍ KLIMA ŠKOLNÍ TŘÍDY	22
6 RODINA	24
7 SPOLEČNOST	25
7.1 DIAGNOSTIKA ŠIKANOVÁNÍ.....	25
7.2 PREVENCE ŠIKANOVÁNÍ	27
7.3 MOŽNOSTI A ZPŮSOBY ŘEŠENÍ ŠIKANOVÁNÍ.....	28
8 PROJEKT VÝZKUMU	32
8.1 VÝZKUMNÉ POLE	32
8.2 PROBLÉMOVÉ OTÁZKY	32
8.3 SPECIFIKACE VÝZKUMNÉHO PROBLÉMU	32
8.4 KONKRETIZACE VÝZKUMNÉHO PLÁNU	33
8.5 METODY A TECHNIKY ŠETŘENÍ.....	33
8.6 VÝZKUMNÝ VZOREK	33
8.7 PŘEDVÝZKUM	34
8.8 SHROMAŽĎOVÁNÍ DAT A ZPRACOVÁNÍ VÝSLEDKŮ	34
8.9 ANALÝZA VÝSLEDKŮ VÝZKUMU	35
8.9.1 Analýza centrálního problému, vyhodnocení platnosti stanovených hypotéz a návrhy na opatření	48
9 ZÁVĚR	53
SEZNAM POUŽITÉ LITERATURY	57
SEZNAM OBRÁZKŮ	59
SEZNAM PŘÍLOH	60

ÚVOD

Problém šikanování je velice složitý, má svá úskalí a často zůstává skryt. Šikana se ve větší či menší míře vyskytuje všude. Není před ní imunní žádný typ školy ani zařízení, kde se praktikuje tradiční způsob pedagogické práce. Tam většinou není dostatečný prostor pro sledování a ovlivňování vztahů mezi žáky. Každý, kdo se někdy setkal se šikanovaným dítětem a poznal jeho trauma a trápení, nemůže pochybovat o závažnosti problematiky šikanování. Šikanování není ničím novým. Dětská agresivita je problém celosvětový a v současné době již není pouhou záležitostí věkového období puberty a adolescence, ale posunuje se i do období mladšího školního věku a přibývá v něm bezohlednosti a brutality.

Šikanu považuji za významný patologický jev, který si jistě zaslouží pozornost odborníků a právem zneklidňuje i laickou veřejnost. Téma šikany pro svou práci jsem si vybrala také proto, že sama mám dítě ještě školou povinné a zjišťuji, že rozsah násilí mezi dětmi na školách je mnohonásobně větší, než se my dospělí domníváme, a navíc stále narůstá. Vliv základní školy na žáka považuji za velmi důležitý. Zde se mohou tendence k šikanování rozvíjet a posilovat nebo také eliminovat.

Je dost pravděpodobné, že se v každé sociální skupině, např. třídě, vyskytuje alespoň jedno nadprůměrně agresivní dítě, které má sklon šikanovat druhé. Současně se ve třídě často vyskytuje i dítě, které je z hlediska šikany rizikové, tedy potencionální oběť. A za třetí, ve třídě, o které uvažujeme, chybí – což také není nijak vzácné – pozitivní silný jedinec nebo skupina dětí dobře vychovaných, které by byly pro zbytek třídy autoritou, a které by vytvořily atmosféru družné solidarity, v jaké se šikaně nedaří. Tímto je vytvořena základní osnova šikany.

I. TEORETICKÁ ČÁST

1 POJETÍ ŠIKANY

Šikanování jako projev násilí pochází z francouzského slova *chicane*, což znamená zlomyslné obtěžování, týrání, ubližování, pronásledování atd. U nás se za šikanování obecně označuje různá forma násilí v nejrůznějších podmínkách - v armádě, v rodině, ve škole apod. Aby tento pojem obsahově odpovídal projevům násilí, měly by být v tomto chování patrné následující znaky:

1. Zjevný úmysl ublížit druhému, psychicky nebo fyzicky, např. strkání, bití, drobné krádeže, schovávání věcí, pomlouvání, vyloučení ze společnosti ostatních apod.
2. Útočníkem může být jeden nebo celá skupina.
3. Incidentsy jsou opakované, jednorázová akce se většinou za šikanování nepovažuje.
4. Nepoměr sil mezi útočníkem a obětí. Tato převaha může být zdánlivá nebo skutečná, v oblasti fyzické síly nebo agresivity, v osobní síle jedince nebo v početní převaze skupiny.¹⁾

Na základě těchto znaků vznikly definice šikanování, se kterými se setkáváme v literatuře v celé řadě podob a které obsahují tyto uvedené rysy patologického chování. Obdobnou definici uvádí i M. Kolář, který pohlíží na šikanování zvnějšku a označuje je jako úmyslné, opakované týrání a zotročování spolužáka za přítomnosti agrese a manipulace²⁾, stejně jako další definice P. Říčana, který šikanování specifikuje jako „situaci, kdy jedno dítě nebo skupina dětí říká jinému dítěti ošklivé a nepříjemné věci, bije je, kope, vyhrožuje mu, zamyká je v místnosti a podobně. Tyto incidenty se mohou často opakovat a pro šikanované dítě je obtížné, aby se samo ubránilo. Jako šikanování také mohou být označovány opakované posměšky nebo ošklivé poznámky o rodině. Jako šikanování obvykle neoznačujeme občasnou rvačku nebo hádku přibližně stejně fyzicky vybavených soupeřů.“³⁾

Přestože je tento pojem tak aktuální a známý, naše platná právní úprava pojem šikana nebo šikanování nepoužívá. Slovník cizích slov,⁴⁾ stejně tak jako Akademický slovník cizích slov,⁵⁾ definuje pojem šikanování jako hovorový výraz pro pronásledování, záměrné zbytečné obtěžování, nespravedlivé obviňování, trestání a týrání.

Šikanování je třeba vnímat především z pohledu pedagogů, vychovatelů, rodičů, psychologů a dalších zaměstnanců ve školách jako patologické, „nemocné“ chování projevované „zvnějšku“, ale i zevnitř, charakterizující šikanování jako závislost a jako těžkou poruchu vztahů ve skupině, jak o tom hovoří ve své definici M. Kolář, který šikanování ve skupině vidí jako „soubor nepsaných pravidel vymezující práva otrokářů a povinnosti otroků. Tyto se

stávají závaznými a jejich nedodržování je trestáno od výrazného nesouhlasu až po brutální fyzické přinucení.“⁶⁾

1.1 Agrese a agresivita, jejich projevy jako základní příčiny projevu násilí a šikany

Abychom mohli specifikovat šikanu a její příčiny, je třeba hledat důvody tohoto chování, které se projevuje nejrůznějšími formami násilného chování v podobě přímo projevené agrese nebo agresivity. Agrese je chápána jako nepřátelství, útočnost či výbojnost, v jednání vůči určitému objektu, útok na překážku, osobu či předmět na cestě při uspokojení potřeby,⁷⁾ na rozdíl od agresivity, jako tendenci nebo připravenosti k útočnému jednání vůči druhé osobě či okolí. U člověka je její příčinou často frustrace.⁸⁾

Frustrace je popisována jako psychický stav způsobený překážkou na cestě k cíli vyvolávající pocit ohrožení, oddálení nebo znemožnění uspokojit určitou potřebu. Překážka může být vnější, tj. fyzická, případně způsobená jednáním jiné osoby, nebo vnitřní, například stydlivost, plachost, pocity viny, výčitky svědomí apod. Řada teorií zabývajících se vysvětlením agrese a agresivního jednání vždy předpokládá přítomnost frustrace, např. motivační teorie J. T. Dollarda nebo K. Horneyové.

Jestliže chceme porozumět šikaně a v ní přítomným projevům agrese a agresivity, je třeba tento pojem blíže vymezit a specifikovat. Podle Vaníčkové⁹⁾ je třeba se na agresivitu dívat z několika hledisek: agresivitu je možno vysvětlovat z biologického základu, jako součást přirozeného genetického vybavení člověka. Jde o základní vrozenou potřebu, instinkt. Nedojde-li k uspokojení potřeby, vzrůstá napětí a nepříjemné pocity. Po uspokojení potřeby se napětí snižuje, nepříjemné pocity mizí. U člověka však nepozorujeme periodické vzrůstání napětí a agresivity, jako je tomu u základních potřeb (hlad, žízeň, sexus). Míra agresivity je tedy pravděpodobně závislá i na jiných faktorech, než je základní vrozený instinkt.

Vrozené agresivní chování má důležitou funkci u většiny živočišných druhů, kde se projevuje v řadě forem ritualizovaného chování. U člověka se obdobné formy ritualizovaného chování téměř nevyskytují. Člověk se svému chování učí na základě vrozených dispozic v sociálním prostředí. S náročnými životními situacemi se člověk i zvířata vyrovnávají různými způsoby. U obou se setkáváme se dvěma druhy reakcí na zátěžovou situaci: s agresí nebo s únikem. Oba tyto způsoby chování jsou vrozené. Jestliže je některá z technik řešení v obtížné životní situaci úspěšná, pak je tímto kladným výsledkem posílena. V sociálním prostředí jsou tyto

formy chování dále podřizovány sociální kontrole, přesto však je můžeme v určité modifikaci nalézt v některých formách agresivity.

Člověk však má celou řadu dalších potřeb psychických nebo sociálních, které jsou rovněž vrozené a jsou nezbytně nutné pro jeho zdravý vývoj. Jedná se např. o potřebu vnější stimulace, poznávání, potřebu úspěchu, vlastního sebepotvrzení, potřebu uznání, přátelství, apod. Všechny tyto potřeby se projevují v sociální dynamice skupiny, kde z ní vyplývá soutěživé chování jedince, touha uspět a dosáhnout uznání.

Ani agrese není vždy vnímána jen negativně, je nezbytnou součástí chování člověka, ale i zvířat ve společenství. Člověk má vrozené dispozice k agresivnímu chování, které se u každého liší v závislosti na historii a sociokulturní tradici populace. Obecné agresivní tendence nemají jen negativní stránku a neprojevují se pouze v porušování sociálních norem, v omezování a poškozování jiných osob a jejich zájmů. Jejich pozitivní, socializovaná obměna je např. součástí asertivity, schopnosti sebeprosazení a seberealizace v rámci platných norem.

Důležitým obdobím pro práci s dětskou agresí a agresivitou je předškolní a školní věk.¹⁰⁾ V tomto období dítě potřebuje pro rozvoj svých schopností, učení a vztahů, podporu a oporu. Především úkolem rodičů a posléze školy je učit dítě emocím a zvládat je. Nárůst agresivního chování ve škole vede k zamyšlení nad příčinami tohoto chování, které lze vysvětlit tím, že důvodem zvýšené tendence k agresivnímu chování je nadměrné dráždění, které se projevuje omezením osobního teritoria, které je dáno prostorově (třída, lavice), časově (nemá čas pro sebe), ale i mezilidskými vztahy a absencí pocitů sounáležitosti a zázemí. V sociálním prostoru člověk rozlišuje kolem sebe lidi známé, tj. přátelské, které akceptuje pozitivně a cizí, které hodnotí neutrálně. Jestliže dochází k omezení počtu osob blízkých a přátelských, protože je jich málo nebo zcela chybí, zvyšuje se pocit úzkosti a ohrožení. Tato situace se obecně takto projevuje u dětí i dospělých. Zvláště však u dětí dochází ke zvyšujícím se sklonům k agresivním projevům v chování. Dítě se začíná chovat generalizovaně a roste neschopnost diferencovat mezi různými lidmi, ale i v rámci vlastního chování. Vzrůstá nedostatek empatie, lhostejnost k potřebám ostatních i k sobě samému. Dítě se stává chladným, lhostejným k lidem, jejich potřebám a zájmům.

V chování může agrese i agresivita nabývat různých forem a různou intenzitu, včetně pasivní agresivity, která má spíše podobu nevšímavosti, charakterizovanou jako zanedbávání v oblasti citové a sociální. Použitá forma agrese závisí na osobnostních charakteristikách jednotlivce,

na jeho výchově a návycích. Dále je ovlivněna kulturním prostředím, ve kterém jedinec žije a stejně tak respektováním řady dalších společenských norem.

Nejrůznější formy a projevy agresivního jednání včetně signálů tohoto jednání je možno ve školním prostředí rozlišit a v určitém kontextu aktuální situace je identifikovat i jako šikanování. Tyto situace a projevy chování mohou být vysoce latentní, proto je nelze podceňovat, ale vnímat je jako velmi rizikové.

2 PROJEVY ŠIKANOVÁNÍ VE ŠKOLNÍ REALITĚ

Šikanování ve škole může mít řadu nejrůznějších forem, od fyzické agrese, po slovní agresi a psychickou manipulaci. Šikanování se většinou odehrává skrytě, tj. bez vědomí pedagoga, je tedy vysoce latentní. Někdy však dochází k šikanování a tolerovanému způsobu násilí, kdy je obtížné rozpoznat je a identifikovat jako šikanování. Z tohoto pohledu je rozlišováno šikanování zjevné a skryté, které se projevuje ponejvíce sociální izolací a vyloučením oběti ze skupiny vrstevníků.

Mezi nejčastější zjevné projevy fyzického násilí a agrese je možno uvést:

- bití oběti různými předměty, např. ukazovátkem, pravítkem apod.
- vystavení oběti hromadnému kopání
- dušení oběti polštářem, ručníkem
- píchání špendlíky, nůžkami apod.
- vystrkování oběti z okna
- škrcení oběti šálou, páskem
- stříhání vlasů apod.

Slovní agrese a zastrašování zbraněmi patří mezi další formy zjevného násilí:

- vyhrožování zabitím, mučením, násilím
- zastrašování maketami zbraní
- nadávky, urážky, ironické poznámky
- vtipkování na adresu oběti
- znevažování oběti v oblasti jejích handicapů, neúspěchů, slabostí

Krádeže, ničení a manipulace s věcmi oběti je další forma zjevné šikany, která má podobu:

- odebírání peněz a osobních věcí
- ničení věcí, oděvů, učebnic, sešitů, dokladů apod.
- schovávání věcí, úkolů, sešitů, oděvů
- braní svačín, ...

Násilné a manipulativní příkazy jsou další formou násilného chování označované jako šikanování:

- oběť musí „dobrovolně“ odevzdávat agresorům svačiny
- psát agresorům úkoly

- uklízet za agresory
- požívat úmyslně znečištěné potraviny apod.
- nosit agresorům věci, školní tašky, zavazovat boty apod.
- napodobovat chování zvířat nebo jejich zvuky
- pracovat za agresora (úklid třídy, okolí školy)
- oběť je nucena nosit na sobě ponižující nápisy apod.

Pro bližší rozpoznání příčin šikanování je proto třeba poznat vzájemnou vazbu mezi agresorem a obětí, která může vycházet i ze strategie zakrytí vlastního strachu využitím strachu druhého. Tato strategie rozděluje žáky do dvou skupin.

- Na silné, kteří se chovají hrubě, silácky a svůj strach zakrývají tak, že ho vyvolávají u druhých. Využívají tedy některé ze svých předností, aby zakryli své slabosti.
- Na slabé, kteří jsou strachem konsternováni, překvapení a vyděšeni tak, že projeví všechny svoje slabosti dříve, než jsou schopni se vyrovnat se situací a tyto slabosti zakrýt.

Mezi těmito dvěma skupinami tak vzniká vzájemná oboustranná a trvalá vazba, která se v pokročilých stádiích šikanování přeměňuje v závislost mezi agresorem a obětí.¹¹⁾ Proto také je šikanování označováno v tomto případě jako určitá forma závislosti. Agresorovi se takto otevírá široké pole působnosti v oblasti manipulace s obětí a absolutní mocí, což je umožňováno i projevy strachu u oběti. Tato situace a chování oběti jej vede ke stupňování utrpení oběti a agresor se takto stává na ní závislý. Pokud dojde k překročení hranic únosnosti šikanování, násilí se dostává z pozice latentní na pozici zjevnou a dochází k jeho zveřejnění a posléze řešení. Někdy dochází v případě dlouhodobého psychického vypětí a fyzického útisku oběti k protireakci v podobě pozitivní odezvy směrem k agresorovi, kterou tak oběť reaguje jako jistou formou psychické obrany. V tomto případě oběť považuje agresora za kamaráda, chová se podřídově a snaží se tak zmírnit veškeré agresivní projevy směřované na svou osobu.

Šikanování ve škole se vždycky odehrává ve skupině, za aktivní nebo pasivní účasti ostatních. Vztahy ve skupině, stejně tak jako osobnost pedagoga, se významně podílí na rozvoji šikanování ve škole. Proto říkáme, že šikanování je problémem celé skupiny, charakterizované jako *porucha vnitřních sociálních vztahů*. Každá skupina má svou vnitřní dynamiku a svůj vývoj. I šikanování ve skupině má svůj vývoj a prochází jednotlivými stadii, od zárodečného až k jeho nejvyššímu stupni, a tak dochází k ničení pozitivních vztahů mezi členy skupiny.

2.1 Skupinová dynamika školní třídy a šikanování

Skupinová dynamika je závislá především na cílech skupiny a jejích změnách. Dynamičnost skupiny se projevuje v motivaci, v kázni a mentálním zdraví. Vzájemné psychologické vztahy, které vyplývají ze společných pocitů, aspirací, myšlenek a přání, které se neustále vyvíjejí, mění a přetvářejí, jsou ovlivňovány nejen samotnými členy skupiny, ale i širším okolím a prostředím. Větší dynamičností se proto vyznačují zpravidla skupiny otevřené než uzavřené. Každá sociální skupina vyvíjí snahu vedoucí ke ztotožnění individuálních a skupinových cílů. Jestliže neodpovídají skupinové cíle cílům individuálním, dochází k rozporu a ke konfliktům.

Mezi další charakteristické rysy sociální skupiny patří její velikost. Skupina má být tak velká, aby se v ní uplatnily různé názory, ale i tak velká, aby v ní našli uplatnění všichni její členové. Pokud je skupina příliš velká, rozpadá se na řadu podskupin s různými zájmy a cíli, někdy obtížně sledovatelnými.

Rovněž skupinová soudržnost patří mezi důležité znaky sociální skupiny. Soudržnost vyplývá ze společných cílů, společné odpovědnosti a vzájemných vztahů. S růstem solidarity a spolupráce roste pocit vzájemné důvěry. V soudržné skupině převládá pozitivní nálada a paralyzují se nepříznivé postoje a nálady jednotlivců. Někdy ovšem skupina projevuje nežádoucí soudržnost.

Mezi další charakteristiky uváděné k základním rysům skupiny patří i kooperace, soutěžení a rivalita. Kooperace vychází z touhy člověka po uznání. Sociální uznání může být získáno službou ostatním. Někteří jsou ke kooperaci způsobilější a je pravděpodobné, že nedostatek kooperativního postoje je závislý na zkušenosti. Vhodnou formou posilování je tedy možné zlepšit kooperativní chování. Soutěžení uvnitř skupiny může být někdy problematické, neboť nesmí ochromit nebo omezit úsilí jednotlivce, vést ke vzniku různých psychologických bariér nebo k rivalitě. Předpokladem k dosažení optimálních podmínek pro soutěžení je vytvoření stejných podmínek pro všechny členy skupiny, což je rovněž někdy velmi obtížné.

Osobnost pedagoga je determinující při ovlivňování sociální skupiny, tj. školní třídy včetně jednotlivců. Pedagog by měl znát svoje vlastnosti, možnosti a vztah k pedagogické práci včetně pozitivní motivace k ní. Špatná nebo chybějící sebereflexe a absence nadání pro pedagogickou práci vede k nezájmu a nevhodnému přístupu k pracovním povinnostem, která se projevuje nadřazeností nebo naopak pocitu méněcennosti, které jsou skrytou podporou šikanování.

Jestliže o šikanování ve škole hovoříme jako o poruše vztahů ve skupině a onemocnění celé skupiny, znamená to ve své podstatě patologický vývoj dynamiky školní třídy a školního klimatu. Tuto situaci lze přirovnat k organismu, který podlehl infekci.

Ve své podstatě se jedná o nákazu mezilidských vztahů ve skupině, která má rovněž svoji vnitřní dynamiku, ale v tomto případě patologickou.

První zárodečná fáze patologického vývoje je označována jako „ostrakismus“. Ostrakismus v původní podobě znamenal tzv. střepinové hlasování o vypovězení občana ze starověkých Athén. V dnešním významu to označuje vyloučení jedince z kolektivu. Současná sociologie tento výraz používá pro jednu z forem sociální kontroly. Ostrakismus je vytěsnění jedince z kolektivu nebo ze společnosti, jeho částečné nebo úplné ignorování. Je využíván kolektivem jako trest nebo jako forma nátlaku. Ve skupinách dětí nejčastěji slouží k částečné nebo úplné izolaci neoblíbeného jedince.¹²⁾ Jedná se o mírné, převážně psychické formy násilí, kdy se okrajový člen necítí dobře – je neoblíben a neuznáván. Ostatní ho více či méně odmítají, nebaví se s ním, pomlouvají ho, spřádají proti němu intriky, dělají si na jeho účet „drobné legrácky“¹³⁾. Taková osoba je často označována jako obětní beránek, outsider, omega atd.

Přerůstáním ostrakismu dochází situace do druhého stupně šikanování vyznačující se fyzickou formou agrese a přitvrzováním manipulace. Tento stupeň šikanování je umocňován a vyhrocován náročnými situacemi, při kterých stoupá napětí a vzniká stres. Ostrakizovaní žáci v této situaci slouží jako terče, na kterých si agresori odreagovávají své nepříjemné pocity a stres z očekávaných konfliktů s učitelem, který plyne např. z nastávající písmenky nebo z jejich kázeňských prohřešků. Relativní snadnost a dostupnost způsobu ventilace agrese posiluje pocit moci agresorů a postupně dochází k prolomení posledních zábran.

Narušené vztahy ve skupině tvoří úrodnou půdu pro vznik třetího stupně šikanování. Jestliže se přitvrzuje manipulace a mnohdy i počáteční fyzická agrese, často vznikne skupinka agresorů, kteří začnou spolupracovat a systematicky, nikoliv náhodně, šikanovat nejvhodnější oběti, tj. ty nejslabší ve skupině. Někdy je tato skupinka označována jako „úderné jádro“. Tento okamžik rozhoduje, zda se počáteční stadium překlopí do stadia pokročilého.

Nevznikne-li do této doby žádná opoziční skupina, která se stane agresorům alespoň ve vlivu a popularitě svých členů rovnocenná, touha po moci nerušeně pokračuje a jádro upevňuje svoji moc. Normy agresorů jsou přijaty ostatními a stanou se nepsaným zákonem. Neformální tlak ovlivní konformitu ostatních členů skupiny, která ovlivní i skupinovou dynamiku. Přijetím nových skupinových norem nastolených agresory dochází ke změně chování a k vytvoření

alternativní identity poplatné novým pravidlům. Normy chování prezentované školou neplatí, objevuje se něco nového, neobvyklého a vzrušujícího. Až dosud mírní a ukáznění žáci se začnou chovat krutě a mají radost z ubližování a týrání.

Poslední stupeň šikanování je označován jako totalita nebo dokonalá šikana. Tehdy dochází k dobrovolnému rozdělení členů skupiny na dva druhy lidí. M. Kolář je rozděluje na otrokáře, nadlidi, krále, velkoknížata, ministry, kingy, mazáky a na druhé straně na podlidi, otroky, poddané, nevolníky, hulibrka, bažanty atd. ¹⁴⁾ Postupně dochází k prohlubování závislosti agresorů na obětech, kteří získávají od obětí vše, co je využitelné, a oběti nejsou schopny obrany. Původně neutrální jedinci se postupně dále na situaci adaptují, se zájmem přihlížejí a stále více se zapojují do týrání, které se považuje za žert, který je v běžné normě. Tato stadia šikanování jsou modelem, který se uskutečňuje v různé intenzitě v různých situacích: ve škole, ve výchovných zařízeních, v nápravných zařízeních atd.

3 AKTÉŘI ŠIKANOVÁNÍ A SPOUŠTĚCÍ MECHANISMY ŠIKANOVÁNÍ

Problematika šikanování se zákonitě dotýká agresora, jako původce tohoto patologického chování a současně nastoluje otázku spouštěcích mechanismů šikanování. Jako agresora lze označit jedince, který často někoho obtěžuje, ubližuje mu, ať již fyzicky nebo psychicky. V literatuře lze nalézt i další charakteristiky označující agresora jako nadprůměrně tělesně zdatného jedince, silného a obratného, a to zvláště pokud jde o chlapce. Nemusí tomu však být ale vždycky. Intelligence spojená s bezohledností a krutostí může vyvážit nedostatek tělesné síly. Agresor může pro svůj záměr získat skupinu, proti jejíž převaze je oběť bezmocná. Může dokonce šikanu vymyslet a zorganizovat, aniž by se sám oběti dotknul.¹⁵⁾

Svědomy, které je s přibývajícím věkem dítěte stále důležitější složkou osobnosti, je u těchto jedinců zakrnělé. Agresoři nemají většinou žádný vědomý pocit viny, netrápí se skutečností, že někomu ublížili a zasloužený trest vnímají jako křivdu. Těmto jedincům znásilňující slabé chybí jakýkoliv náhled na nemorálnost jejich jednání. Agresor svaluje vinu na oběť. Odmítá sám sebe vidět negativně jako nelitostného tyrana, který bije a mučí slabé a bezmocné spolužáky. Většinou tvrdí, že je oběť vyprovokovala, že byli sami obětí šikanování.

Mezi další charakteristiky agresora patří sobeckost a egocentričnost. Šikanování agresoři vnímají jako zábavu a legraci, svědomí se neozývá.

Agresor si vždy nachází přijatelné vysvětlení pro své nemorální a často i zákon překračující chování, které stimuluje touha po moci a pocit uspokojení z utrpení druhého.

Jak vyplývá z charakteristiky agresora, mezi jedny z podstatných příčin a tedy i rizikových faktorů vzniku spouštěcích mechanismů šikanování, jsou jeho osobnostní charakteristiky, ale současně i osobnostní charakteristiky členů (žáků) školní třídy. V neposlední řadě svůj význam má ale i osobnost pedagoga.

Spouštěcí mechanismy šikanování však nelze omezovat jen na osobnostní charakteristiky zúčastněných stran. Pokud je šikana trvalou součástí některých institucí, ve kterých se její formy tradují a přenášejí z účastníků na účastníky, je její iniciace velmi rychlá a téměř samozřejmá, prorůstající do celého systému. Z tohoto pohledu je třeba věnovat šikanování zvláště pečlivou pozornost a soustředit se na všechny okolnosti, které tento jev provázejí. I z těchto důvodů je známa typologie iniciátorů šikanování, kterou uvádí M. Kolář:¹⁶⁾

I. typ

Hrubý, primitivní, impulsivní, se silným energetickým přetlakem, kázeňskými problémy – narušeným vztahem k autoritě, někdy zapojený do gangu páchající trestnou činností.

Vnější forma šikanování - šikanuje masivně **tvrdě a nelítostně**, vyžaduje absolutní poslušnost, používá šikanování cíleně k zastrašení ostatních.

Specifika rodinné výchovy - častý výskyt agrese a brutality rodičů. Jakoby agresori násilí vraceli nebo ho napodobovali.

II. typ

Velmi **slušný**, kultivovaný, narcistický, šlechtěný, zvýšeně úzkostlivý, někdy i se sadistickými tendencemi v sexuální smyslu.

Vnější forma šikanování – násilí a mučení je **cílené a rafinované**, děje se spíše ve skrytu, bez přítomnosti svědků.

Specifika rodinné výchovy – časté uplatňování důsledného a náročného přístupu, někdy až vojenského drilu bez lásky.

III. typ

Srandista, optimistický, dobrodružný, se značnou sebedůvěrou, výmluvný, většinou oblíbený a vlivný.

Vnější forma šikanování – šikanuje **pro pobavení** sebe i ostatních. (Kolář, 1997)

4 OBĚTI ŠIKANY

Obětí šikany se prakticky může stát kdokoliv. Šikana hrozí například dítěti, které přijde jako nové do sehraného kolektivu. Není ani vzácností, že se dítě stane předmětem nepřátelství skupiny pro nějakou svou přednost. Může to být dítě přemýšlivé, příliš zralé a ušlechtilé na skopičiny svých spolužáků, jemné dítě s velmi dobrým vztahem k nějakému učiteli (šplhoun). Častěji se však děti stávají terčem tohoto druhu agrese pro nějaký svůj handicap, viditelnou odlišnost dítěte, nápadnost v jeho zjevu, jako jsou zrzavé vlasy, obezita, vzhledová vada, rasová odlišnost – barva pleti apod. Téměř v každé skupině nebo školní třídě lze nalézt možnou potenciální oběť, která se něčím odlišuje nebo překračuje rámeček a upoutává pozornost.

Údaje o obětech, které se někdy staly terčem šikanování jsou východiskem pro tvorbu charakteristicky „typické“ oběti. Typická oběť šikany bývá tichá, plachá, citlivá. Na běžné škádlení odpovídá často tím, že se stáhne, ustoupí. Mívá nízké sebevědomí, má sklon pocítovat zahanbení bez dostatečného důvodu, považuje se za hloupou a nezajímavou pro ostatní. Těžko se prosazuje mezi vrstevníky. Obětí se snadno stává dítě, které ztratí snadno sebekontrolu a jehož chování, je-li dítě šikanováno, poskytuje přihlížejícím zábavu – podívanou.¹⁷⁾

Touto zvýšenou citlivostí a bázlivou opatrností se tyto děti často vyznačují od raného dětství. Tyto vlastnosti mají patrně vrozený temperamentový základ.

Obětí se snadno stává outsider třídy, dítě osamělé, bez kamarádů, neschopné se přidružit, podělit se o hračku, neschopné zaujmout, poskytnout citovou odezvu. Dítě s nespolečenským chováním, neschopné vzbudit a udržet si sympatie dětí i dospělých.

Oběti mívají také odmítavý vztah k násilí, například ve rvavých sportech (hokej...), kterým se vyhýbají, ačkoli by právě jim často prospělo, kdyby se v takových sportech trochu otrkaly. Část obětí šikany naopak provokuje agresi i svým útočným chováním, kterým se ostatní děti dráždí. Jde o slovní případně i fyzické dorážení na ostatní, kteří mohou být i fyzicky zdatnější nebo starší.

Oběti bývají často pečlivé a úzkostné, dbající na plnění svých povinností. Při pouhém pomyslení na porušení zákazu je vyvolán u těchto obětí silný pocit strachu o svůj život, včetně pocitů viny. Tato situace vede k vyvolání vnitřního rozporu, kdy se dostává do konfliktu s vnitřními hodnotami a negativními vnějšími požadavky agresora, které mohou v extrémních podobách vést až k sebevražedným tendencím.

Většina z obětí je slabá a bázlivá, to znamená, že neumí skrýt svůj strach a využívat strachu druhých, což dávají až příliš viditelně najevo. Oběti šikany mají proto sklony k depresi a k pochybám o sobě samých, k pocitům méněcennosti. V zátěžových situacích, na rozdíl od agresorů, ztrácejí hlavu, propadají panice, výčtkám svědomí, přílišné sebekritičnosti. V tomto smyslu žáci, kteří jakoby přitahují násilí, nemusejí být vždycky fyzicky slabí, nemusejí mít tělesný handicap, ale zpravidla však bývají méně zdatní a psychicky odolní než agresoři.

5 OSOBNOST PEDAGOGA A SOCIÁLNÍ KLIMA ŠKOLNÍ TŘÍDY

Hlavním „nástrojem“ pedagoga při ovlivňování skupiny je jeho vlastní osobnost. Učitel nepůsobí na žáky pouze v rovině svých vědomostí, ale i na úrovni svých charakterových vlastností, citu, vůle, morálních a estetických vlastností. Učitel žákům nepředává jen vědomosti, ale usměrňuje jejich celý osobnostní vývoj. Zároveň však i žák působí na učitele tím, jak se vyvíjí. Charakter bipolarity ve výchovně vzdělávacím procesu je třeba chápat jako vzájemné působení dvou komponentů – výchovné činnosti učitele a zákonitosti vývoje psychiky žáka. Správný vztah učitele a žáka se utváří v několika liniích: institucionální, rodičovské, osobní, přátelské, individuální a skupinové. Má různou obsahovou náplň, která je odlišná od dalších sociálních vztahů mezi učitelem a žákem. Vztah učitele k žákovi má správnou podobu tehdy, když se realizuje, vyvíjí ve smyslu rovnováhy mezi svobodou a zodpovědností, právy a povinnostmi apod. Jestliže dojde k nesprávné rovnováze mezi vzájemnými složkami, je vztah narušen.

Někteří učitelé se nezaměřují na jednotlivé žáky, ale na celou školní třídu. Tito učitelé postupují vždy jednotně, bez rozdílu, stejně ke všem i z obavy, aby nedošlo ke špatné interpretaci ostatními žáky při pomoci pouze některému z nich. Pokud se však učitel setká s „problémovou“ třídou, není pro něj lehké a snadné tuto třídu jako celek přetvořit. Ale ani v těchto případech nemůže učitel ztrácet ze zřetele jednotlivce a prostřednictvím formování jeho osobnosti může ovlivnit i celou třídu.

Podle vzájemných vztahů mezi učitelem a žákem a podle přístupu učitele k žákovi je možno rozlišovat:

1. Přísně autokratického učitele, který se vyznačuje neustálou kontrolou žákovy práce, vyžaduje přísnou disciplínu a tím i omezuje vlastní iniciativu žáka. Žáci sice na spolupráci participují, ale pouze formálně, klima školní třídy obsahuje prvky napětí a strachu.
2. Pracovně autokratického učitele, silně zdůrazňujícího svůj vlastní pohled na věc, své řešení a přístup. Žáci jsou pod jeho vedením nesamostatní a neustále čekají na pokyny ze strany učitele. Pracovní výsledky žáků bývají dobré, i když na druhé straně u žáků nadprůměrných může docházet k potlačení jejich iniciativy.
3. Demokratického učitele, který bývá označován jako ideální typ. Plánuje a rozhoduje s celou třídou, pomáhá žákům, snaží se hodnotit jejich práci objektivně, zajímá se o jednotlivce i třídu jako celek. Tento typ učitele nejlépe proniká do vnitřního dění ve třídě a tak může silně ovlivnit sociální klima třídy a je silným pozitivním vzorem pro žáky.

4. Liberálního učitele, který je ve svém působení na žáky nerozhodný, žáky výrazně nepovzbuzuje ani nekritizuje. Žáci se neumí v učivu orientovat, nespolupracují, vyhýbají se plnění svých povinností a nejeví o učivo zájem. Sociální klima třídy je v tomto případě neutrální, neobsahuje zpravidla ani stresové faktory, ale také neobsahuje prvky podněcující k aktivitě, spolupráci a spokojenosti.

Sociální klima školní třídy je tedy jev velmi mnohotvárný a složitý. Lze říci, že je to soubor všech vnějších a vnitřních podmínek působících ve vzájemné součinnosti na jednotlivé žáky a učitele a vzájemně ovlivňující jejich chování. Školní třída je formální sociální skupina utvořená na základě určitých znaků jejích členů, které jsou stanoveny oficiálně, ale také určité neformální znaky, které vznikají spontánně a dobrovolně. Mezi činitele, které rozhodující měrou ovlivňují klima školní třídy, patří osobnost učitele, žáků, jejich vzájemný kontakt a vzájemné působení.

Motivace učitele, jeho osobnostní vlastnosti a profesionální zaujatost pedagogickou prací jsou faktory důležité pro udržení pozice autority, která je potřebná pro kvalitní výuku. Ne vždy se v praxi s takovou situací setkáváme. Osobnostně nevyzrálí jedinci s nízkou motivací v pozici učitele se potom mohou stát nevědomě podporou šikany, na kterou nejsou schopni reagovat nebo se o ní nedovědí a nedokáží ji ani řešit. Ve třídě nejsou schopni vytvořit atmosféru porozumění, vcítění, náklonnosti, nerozpoznají signály trápení a žáky slabé, utiskované. Díky této neschopnosti nerozpoznají nejen počáteční, ale i další signály šikany ve třídě.

6 RODINA

Nejdůležitější jednotkou vývoje každého jedince je jeho rodina. V rodině se ustavují první vazby dítěte a v rodině se dítě učí svým sociálními rolím. Rodina poskytuje dítěti i další uspokojení sociálních potřeb, které pro svůj zdárný vývoj každý člověk potřebuje. Je to především bezpečí, sounáležitost a podpora, kterou rodiče dítěti dávají najevo projevem svého zájmu o školní vzdělávání, související s celkovými pokroky dítěte a jeho vývojem.

Řada rodičů o šikaně toho moc neví a podceňují ji. Pokud sami nejsou informovaní a vyzýváni školou ke spolupráci, neuvažují o tom, že by se tento problém mohl týkat právě jejich dítěte.

Řada výzkumů prokázala, že pro agresory a aktivní iniciátory šikany jsou typické prvky citové deprivace a absence duchovních a mravních hodnot. Tyto nedostatky mají následující specifika:

- agresori se často setkávali s brutalitou a agresí u svých rodičů, což mělo za následek napodobování tohoto chování,
- výchova v rodině byla příliš přísná a důsledná, spojená s fyzickými tresty.

Na druhé straně se prokazuje, že rodiče obětí se o šikaně dovídají častěji, protože některé děti se doma o svém problému svěřují. U tzv. „typických obětí“ se často vyskytuje hyperprotektivní (nadměrně ochranná) matka. Otec stojí v pozadí, do rodinného života nezasahuje nebo v rodině chybí. Další variantou jsou neurotické rodiny, kde panuje celková nejistota, zvýšená úzkostnost a porucha sebehodnocení.

Význam rodiny v životě každého člověka je nezpochybnitelný. Rodina a její členové jsou první, kteří u dítěte budují základní souvislosti společenského života a podílejí se na jeho dalším vývoji. Rodina tak má velký vliv na utváření hodnotového světa dítěte a rozvoji jeho volných, charakterových a morálních vlastností, které jej provázejí po celý další život.

7 SPOLEČNOST

Epidemický vývoj šikanování na školách souvisí také s širšími celospolečenskými vlivy. Společenské změny, které nastaly v důsledku událostí po roce 1989, kdy došlo k rozpadu totalitních struktur a budování nového demokratického systému s akcentem na úspěch, sílu a dravost. V souvislosti s řadou politických změn docházelo a dochází i ke změnám v oblasti hospodářské, ekonomické, k rozvoji technologií a trhů. Velká informační expanze zahrnuje především děti a mládež, kteří nejsou zvyklí na selektivní pohled a hovoříme o medializovaném násilí, které má tendenci nekontrolovaně přerůstat do reality. Řada specialistů a odborných institucí není včas a podrobně informována o podstatě a rozsahu některých sociálně patologických jevů, včetně šikanování, což brání ve vzdělání, informovanosti veřejnosti a opožděné reakci na poli prevence.

7.1 Diagnostika šikanování

Mezi nejdůležitější výchovné úkoly školy patří vyhledávání společensky nežádoucích projevů chování dětí a mládeže, a tak těmto jevům předcházet. Východiskem je diagnostika školní třídy, především její vztahová struktura. Každá školní třída se člení na další podskupiny s nejrůznějšími zájmy. V rámci těchto skupin lze rozlišit i opoziční skupiny, jejichž zájmem je co nejméně pracovat a přitom, na úkor zbytku třídy, získávat. Právě tyto opoziční podskupiny jsou nejčastější příčinou problému šikanování na školách.

Diagnostikování šikany a odhalení i dalších souvislostí je prvotním předpokladem zvládnutí šikanování. K diagnostikování je možno použít celou řadu metod, jejichž realizace ve školní třídě je přístupná každému pedagogovi. Mezi nejjednodušší metody získávání informací o šikanování patří:

- rozhovory se žáky zaměřené na problematiku šikanování
- dotazníky pro učitele a žáky
- pozorování

Tyto metody nejsou jediné. Mezi poněkud složitější metody sloužící k diagnostikování a k nápravě mezilidských vztahů ve skupině patří například i sociometrie.

V souvislosti s realizací těchto metod lze pozorovat nejrůznější projevy šikany různého stupně závažnosti.

Mezi tzv. přímé znaky šikany lze uvést:

- posměch, nadávky, urážky
- kritika, výtky
- příkazy od ostatních žáků
- honění, strkání, kopání, které dítě neoplácí
- rvačky, kdy je jeden z nich evidentně slabší,...

Jako nepřímé znaky šikany jsou uváděny:

- osamocenost o přestávkách, nekomunikace s ostatními
- při soutěžení je žák stále poslední
- o přestávce vyhledává přítomnost učitele
- před třídou nechce mluvit, stydí se, bojí se
- zhoršování prospěchu žáka
- zničené nebo poškozené věci žáka
- na těle viditelné modřiny, škrábance
- žák působí sklesle, stopy po pláči,...

Na základě těchto projevů je možno agresory lépe sledovat a odhalit. Pokud se učitel dovídá o šikaně prostřednictvím někoho jiného, kdo byl svědkem, je jeho úkolem šikanu pečlivě vyšetřit.

Účinnost diagnostikování šikany je významná i pro rodiče, kteří by si u dítěte měli všimnout těchto projevů:

- za dítětem domů nechodí kamarádi
- dítě nemá kamaráda, se kterým by trávil volný čas
- nechodí do školy nebo odchod do školy odkládá z nejrůznějších příčin (bolesti hlavy,...)
- přichází domů ze školy hladové
- dítě neklidně spí
- ztrácí zájem o učení, nemůže se na ně soustředit
- je smutné, má výkyvy nálad
- žádá o peníze s nevěrohodnými důvody
- nápadná ztráta osobních věcí
- chová se neobvykle agresivně vůči sourozencům
- stěžuje si na bolesti hlavy, břicha

Včasné diagnostikování šikany je velmi důležité pro všechny zainteresované strany tohoto patologického jevu: pro žáky, učitele, rodiče i veřejnost. Včasné odhalení znamená rychlou a účinnou pomoc pro oběti, jejich rodiče i učitele. Málokdo si však v prvních okamžicích uvědomuje pravou podstatu věci a možné dopady.

7.2 Prevence šikanování

Prevence šikanování a nejrůznější preventivní strategie jsou významnou možností jak šikanování předejít. Preventivní strategie a programy jsou určeny pro pedagogy, rodiče, ale i samotné žáky. I žáky je třeba vést k zodpovědnosti, aby si uvědomovali procesy, které při šikanování probíhají. Vědomí vlastní odpovědnosti a možného vlivu jim může dodat sebedůvěru k uplatňování vlastního vlivu a k pozitivnímu působení, což samo o sobě významně přispívá k prevenci šikanování.

Mezi jedny z nejdoporučovanějších postupů patří:

- zaměření pozornosti na nově nastupující žáky a na žáky přecházející z jednoho stupně na druhý
- tréninky asertivního chování a vystupování
- práce se sociálním klimatem třídy
- znalost vybraných relaxačních technik a uvolňovacích cvičení
- techniky zaměřené na zvyšování sebevědomí
- hry hraní rolí – přehrávání situací šikanování
- naučit se odmítat a říkat „ne“
- humor – naučit se smát sám sobě
- schránky proti šikanování – anonymní návrhy žáků, jak šikanu řešit a jak se vyrovnávat s různými problémy

To, že je šikana na školách aktuálním problémem, nasvědčuje i zřizování nadací proti šikaně. Příkladem je aktivita Nadace O₂ v projektu Minimalizace šikany, který hledá cestu, jak účinně snížit výskyt šikany na českých školách. Nadace O₂ proto podporuje projekt, jak školám najít a poskytnout ověřené nástroje a postupy pro práci se šikanou. I tento projekt vidí jako prioritu při řešení šikany systémovou změnu klimatu školy.

7.3 Možnosti a způsoby řešení šikanování

Šikanování je problém velmi široký a různorodý. Šikanování můžeme rozlišovat podle různých faktorů, např. z hlediska organizování, míry vyspělosti z hlediska plánování, počtu a zapojení účastníků, doby trvání, intenzity...

Při řešení tohoto problému je nutné, aby s průběhem, formami a důsledky šikany byly seznámeny všechny zúčastněné strany: žáci, učitelé, vychovatelé, výchovní poradci, ředitelé, zástupci, ostatní zaměstnanci škol a rodiče. Při podezření na šikanování je nutná spolupráce školy a školského zařízení s obětí a její rodinou, ale i s agresorem a jeho rodinou. V mnoha případech se lze setkat s odmítavým postojem rodičů, kterým je třeba nabídnout pomoc a seznámit je se všemi důsledky šikanování. Při projednávání šikany a práci s informacemi, které se jí týkají, je třeba zdůraznit zachování mlčenlivosti.

Volba strategie vyšetřování je závislá na posouzení:

- chování obětí i agresorů, jejich vztazích a celkové atmosféře
- míry závažnosti a četnosti projevené agrese
- doby, po kterou šikanování trvalo
- počtu obětí a agresorů

Při řešení šikanování na školách je doporučováno více strategií, které se osvědčily a jeví se jako účinné. Mezi základní postupy řešení šikanování jsou doporučovány následující kroky:

- rozhovor s informátory a s oběťmi
- nalezení vhodných svědků
- individuální, případně i konfrontační rozhovory se svědky
- zajištění ochrany dětem
- rozhovor s agresory, případně konfrontace mezi nimi ¹⁸⁾

Volba strategie vyšetřování šikany závisí na jejím charakteru a důsledcích. Významnou roli při volbě strategie sehrávají i další faktory, kterými je např. věk žáků, místo šikany, apod. Vyšetřování pokročilých forem šikany si vyžaduje odborné a psychologicky propracované postupy, přímé i nepřímé diagnostické metody zaměřené na analýzu vztahů a postojů žáků včetně ověřování věrohodnosti jejich výpovědí. V takovýchto případech se přistupuje k oddělenému vyšetřování svědků a agresorů s nepřímou (skrytou) konfrontací svědků. V závislosti na vývoji situace lze provádět celou řadu dalších postupů tak, aby došlo

k usvědčení agresorů. V případě vyšetřování pokročilých forem šikany se praktikuje dialog manipulace s vnitřním konfliktem, s vyvoláním pocitů viny a dialog s vnitřním napětím.

V pedagogické praxi se při vyšetřování šikany hojně využívá i metoda vnějšího nátlaku, která obsahuje tyto části:

- individuální nebo komisionální pohovor
- oznámení o potrestání agresorů před celou třídou
- ochrana oběti¹⁹⁾

Mezi velmi diskutovanou otázkou v případě řešení šikanování patří ochrana oběti, která může být v některých situacích značně problematická, neboť i po vyšetření případu nelze nechat samotnou. Začlenění oběti do skupiny a otupení ostří mezi ní a agresory musí být zajištěno několika způsoby, které jsou doporučovány v odborné literatuře jako efektivní:²⁰⁾

- setkávání pedagoga s loajálními informátory
- stanovení ochránců oběti
- intenzivní sledování situace včetně docházky do školy
- zprostředkování péče v odborném zařízení a udržování kontaktu s jeho pracovníkem
- vytvoření „horké linky“ s rodiči

Vyřešit šikanu ve školní třídě pozitivně a úspěšně patří mezi velké oříšky. Důsledky šikany, která se skutečně odehraje, mohou být dramatické. Zpravidla teprve až po uvědomění si všech dopadů, bychom rychle chtěli vidět něco pozitivního a hledáme možnosti nápravy v podobě usmíření. Metoda usmíření, tj. „poskytnutí první pomoci“ při šikanování je však realizovatelná pouze v přísně vymezených případech, za předpokladů účinnosti domluvy a zdržení se dalšího násilí ze strany agresorů. I v těchto případech, zpravidla když se jedná o šikanu „měkkou“ je tato metoda účinná.

Řešení šikanování je i v možnostech rodičů, kteří by se na něm měli podílet, a to zejména:

- poskytnutím dítěti maximální opory
- komunikace se školou, učitelem, vychovatelem, ředitelem
- navázat kontakt s odborníkem – Linka bezpečí
- zajistit dítěti ochranu na cestě do školy a domů
- při závažnějším útoku kontaktovat policii

Šikanu, zvláště její závažné formy, lze rovněž postihovat právně, kde je rozhodující prokázání úmyslu a úmyslného jednání, které je namířeno proti jinému subjektu a které útočí na lidskou

důstojnost při splnění podmínek trestní odpovědnosti. Jinak řečeno, aby byl agresor takto postižitelný, musí být naplněna věková hranice trestní odpovědnosti. I při nesplnění této podmínky, se mezi dětmi školního věku, vyskytují stále intenzivnější a úpornější formy šikánování, které mají znaky přímé agrese. Agresivní chování se dříve netolerovalo, nyní je respektováno a začleňováno mezi „běžné“ vzorce chování školní mládeže a dětí. To všechno se promítá do forem šikánování, které jsou stále brutálnější i u mladších dětí.

II. PRAKTICKÁ ČÁST

8 PROJEKT VÝZKUMU

Pracuji jako vychovatelka na ZŠ ve Zlíně. Problematika šikanování velmi úzce souvisí se zvoleným tématem BP. Přítomnost a výskyt šikany se při práci ve školství dá očekávat. Podnětem k výběru tématu a ke zkoumání těchto otázek byly praktické projevy chování mých svěřenců, rozhovory se žáky, jejich pozorování v různých situacích, komunikace s učiteli i rodiči. Přípravná fáze tohoto výzkumného projektu spočívala ve studiu teoretických pramenů vztahujících se k danému tématu.

8.1 Výzkumné pole

Šikanování ve škole je poměrně široké téma, které je třeba specifikovat a zaměřit je na vybrané otázky. Mezi základní strukturální prvky je možno stanovit: žák, věk, pohlaví, rodina, učitel.

8.2 Problémové otázky

Diferenciace a formulace otázek, které specifikují výzkumné pole a analyzují centrální problém:

1. Schopnost žáků objektivně rozlišit co je to šikanování.
2. Znalost problematiky šikanování.
3. Zájem rodičů o školu a atmosféru ve škole ovlivňuje prevenci šikanování.
4. Způsob trávení volného času žáků má potenciální vliv na vznik šikanování.
5. Vyjadřování obdivu shlédnutému násilí a jeho nápodoba ovlivňuje možnost vzniku šikanování.
6. Možnost žáků najít oporu a ochranu v případě výskytu hrozby šikanování.
7. Pozitivní vztah žáků ke škole ovlivňuje jejich chování a má pozitivní vztah k prevenci.
8. Šikanování.

8.3 Specifikace výzkumného problému

Zda a jak je ovlivněna možnost žáků bránit se šikanování: věkem, zájmem rodičů a znalostmi o této problematice.

8.4 Konkretizace výzkumného plánu

Proměnné:

Věk, pohlaví

Stanovení předpokladů na základě zkušeností s danou problematikou:

H1: Problematika šikanování ve škole se nemění v souvislosti s tímto věkem.

H2: Se šikanováním ve škole mají žáci osobní nebo zprostředkovanou zkušenost.

H3: Zájem rodičů (rodiny) ovlivňuje přístup žáků k šikanování.

H4: Většina žáků vnímá negativně šikanování ve škole.

8.5 Metody a techniky šetření

Jako metoda šetření byla zvolena kvantitativní metoda výzkumu. Pro sběr dat byla navržena terénní forma šetření s následným statistickým zpracováním dat formou dotazníkového šetření. V dotazníku byly použity otázky uzavřené, otevřené, polootevřené, výčtové, L-otázky.

8.6 Výzkumný vzorek

Výzkumný vzorek tvořilo:

15 žákyň ve věku 8 let

19 žákyň ve věku 9 let

32 žákyň ve věku 10 let

10 žáků ve věku 8 let

21 chlapců ve věku 9 let

23 žáků ve věku 10 let

Věková skupina 8-letých byla celkově zastoupena 25 žáky a žákyněmi.

Věková skupina 9-letých byla celkově zastoupena 40 žáky a žákyněmi.

Věková skupina 10-letých byla celkově zastoupena 55 žáky a žákyněmi.

8.7 Předvýzkum

Vzhledem k velikosti výzkumného souboru a rozsahu zkoumaných dat uvedených v dotazníku byl proveden předvýzkum u vybraných respondentů, kterých bylo 10 ve věku 9 let a byli vybráni dle náhodného výběru. Pomocí předvýzkumu byla ověřena srozumitelnost a jednoznačnost otázek uvedených v dotazníku.

8.8 Shromáždění dat a zpracování výsledků

Ke sběru dat byla použita písemná forma zjišťování – anonymní dotazník, kterým je možné rychle a efektivně zjišťovat jasné a jednoznačné informace v podobě odpovědí na kladené otázky. Celkem bylo osloveno 120 respondentů ze ZŠ ve Zlíně, z toho 66 dívek a 54 chlapců. Velikost zkoumaného souboru tedy tvořilo 45 % chlapců ve věku od 8-10 let a 55 % dívek téhož věku. Dotazníky byly vyplňovány v průběhu volnočasových aktivit ve ŠD formou postupné distribuce do skupin a formou individuálního vyplňování za účasti výzkumníka, který vysvětloval a upřesňoval případné dotazy žáků k některým okolnostem uvedeným v dotazníku. Vyplněné dotazníky byly vráceny po jednotlivých skupinách. Sběr dat byl proveden v průběhu měsíce března 2008.

V průběhu primárního zpracování dat byla provedena analýza dat a byly zkoumány vzájemné závislosti mezi vybranými proměnnými. Dále byly provedeny přehledy četností a zjištěny procentuální údaje. Odpovědi na jednotlivé otázky byly vyhodnoceny číselně a formou grafů. Na závěr byla provedena interpretace zjištěných údajů a vyhodnoceny návrhy na provedení příslušných opatření.

Vzhledem k tomu, že se jedná o deskriptivní výzkum, jehož cílem je blíže se seznámit s danou problematikou, byla zvolena metoda hromadného zjišťování, tj. metoda dotazníková. Jako technika zkoumání bylo zvoleno písemné dotazování s přítomností tazatele z důvodů stoprocentní návratnosti vyplněných dotazníků.

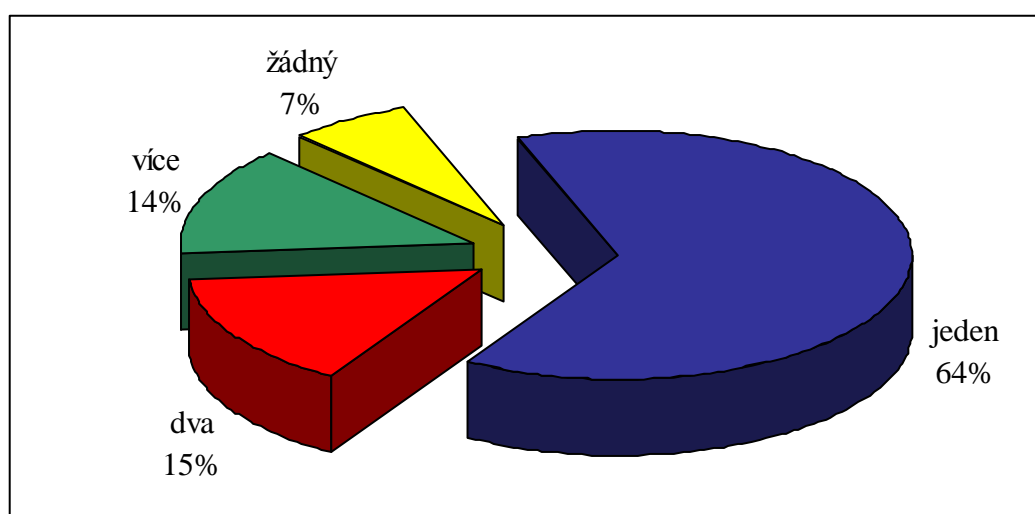
Vzhledem k nutnosti kvantitativního zpracování dat bylo zvoleno kategoriální škálování za použití I. kategoriálního třídění pomocí kontingenčních tabulek. Dalším krokem statistického zpracování dat bylo provedení součtů všech číselných kódů u jednotlivých otázek a jejich převedení do sumárních (kontingenčních) tabulek. Na základě analýzy dat z kontingenčních tabulek byla provedena analýza výsledků výzkumu.

8.9 Analýza výsledků výzkumu

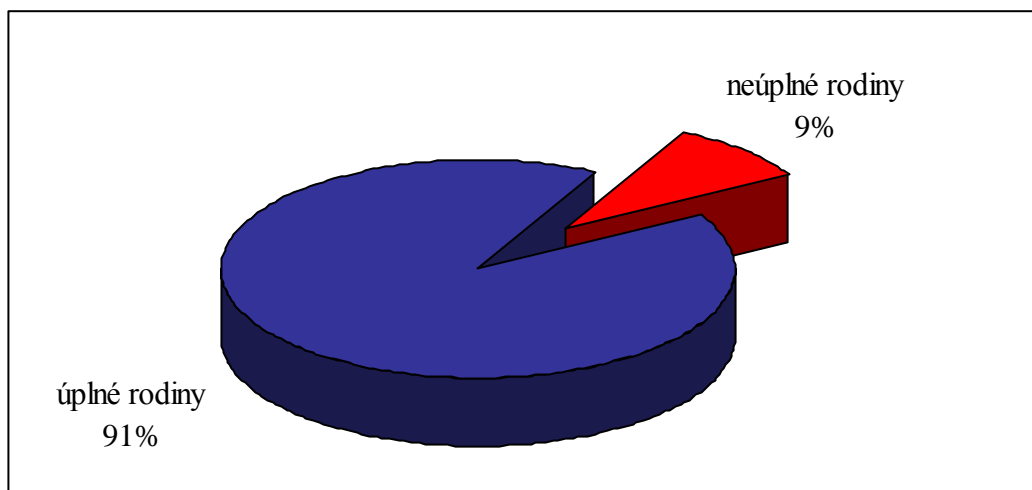
Otázka rodiny, rodinného zázemí a zájem rodičů sehrává v otázkách šikanování včetně prevence, poměrně zásadní roli. Nejednotné výchovné prostředí, labilita rodičů, nezám, emoční chlad nebo také nedostatečné výchovné zázemí včetně změn uvnitř rodiny, má za následek, oslabení mravních i společenských norem, které se posléze odráží v chování dětí ve škole. Nezám a netečnost ze strany rodiny je často spouštěcím mechanismem pro další vývoj řady forem patologického chování. Děti z takových rodin vyrůstají bez dostatečných citových a výchovných podnětů. Jejich emocionální nevyvinutost se často projevuje v povahových odchylkách, v podobě chladu, egoismu, nedostatku vyšších citů a různých intelektuálních a mravních zájmů, které jsou označovány jako citová deprivace. U těchto dětí může docházet k řadě forem protispolečenského a delikventního jednání, jako je např. šikanování. V současné době hovoříme o tom, že naše společnost prožívá tzv. krizi rodiny, neboť každá druhá rodina je neúplná a výchova dětí se stává stále složitější a náročnější záležitostí. Proto jedny z prvních otázek v dotazníkovém šetření byly zaměřeny na zjišťování rodinné situace oslovených respondentů.

Bylo zjištěno, že téměř 64 % respondentů má jednoho sourozence, dva sourozence má pouze 15 % oslovených žáků a žákyň. Jako jedináčci vyrůstá 7 % oslovených.

Výsledky výzkumu zaměřeného na zjišťování rodinné situace prokázaly, že 83 % oslovených žáků a žákyň žije v úplné rodině, 17 % žáků a žákyň žije buď pouze s jedním rodičem, nebo s dalšími osobami.

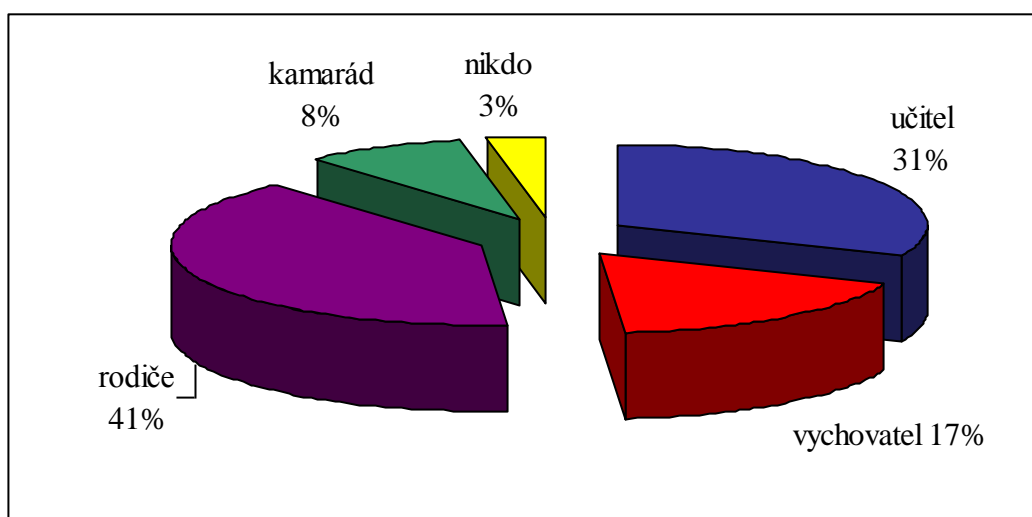


Obr. 1. Počet sourozenců žáka v rodině.



Obr. 2. Zastoupení úplných a neúplných rodin ve výzkumném souboru.

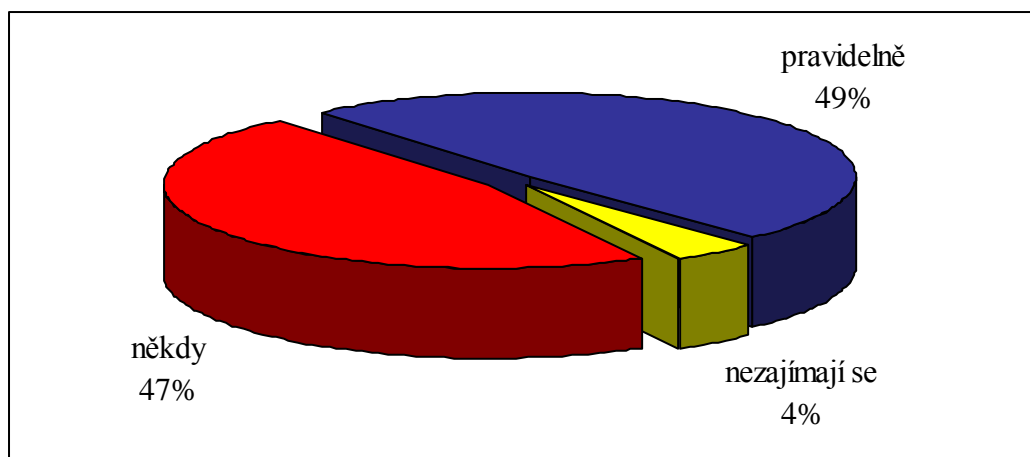
Tato poměrně příznivá situace pokud se týká procenta zastoupení úplných rodin ve výzkumném souboru, koresponduje i se zájmem rodičů o dění ve škole ve vztahu ke svému dítěti, což prokazuje (výběrová otázka s více možnostmi odpovědí) otázka č. 18 - na koho by se v případě šikánování dítě obrátilo. Téměř 77 % respondentů by se v případě šikánování obrátilo o pomoc na rodiče, 60 % respondentů by hledalo útočiště u učitelů, 33 % by se obrátilo na vychovatele, 16 % na kamaráda. 6 % dětí se zřejmě cítí bezprizorně a nevědělo by si rady, kde hledat pomoc a oporu. Tato otázka do velké míry koresponduje se zjištěným stavem rodiny a odpovídá i na míru latentnosti možného násilí a vznik potenciálních obětí, které se nemají jak bránit a kde hledat útočiště.



Obr. 3. Preference volby pomoci.

Obrázek rodiny dále dokresluje i otázka č. 23., která zjišťovala míru zájmu rodičů o školu a školní povinnosti svých dětí. Téměř 77 % rodičů pravidelně dbá na školní přípravu, u 20 %

rodičů jsou tyto aktivity v popředí pouze před vysvědčením nebo po třídních schůzkách. Pouze necelá 4 % rodičů se nezajímá o školní výsledky svých dětí.

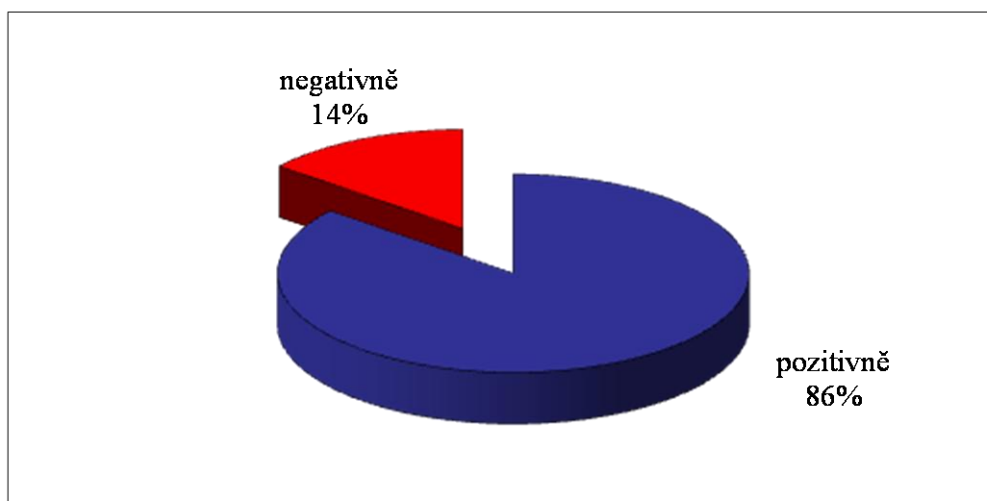


Obr. 4. Zájem rodičů o školu a školní přípravu.

Jako kontrolní otázka sloužila otázka č. 13., která se ptala na zájem rodičů o školu. Téměř 50 % rodičů se svých dětí ptá a zajímá se o dění ve škole pravidelně, 47 % někdy a pouze 3 % rodičů se zcela nezajímá. Obdobné výsledky byly zjištěny další kontrolní otázkou č. 27, zaměřenou na zájem rodičů o školní přípravu. Zájem rodičů je důležitý, protože se jedná o žáky 2. – 4. tříd ZŠ, jelikož přípravu do školy by měli rodiče pravidelně sledovat. Vypovídá to o jejich zájmu, 70 % rodičů pravidelně kontroluje přípravu svých dětí, 30 % pouze někdy.

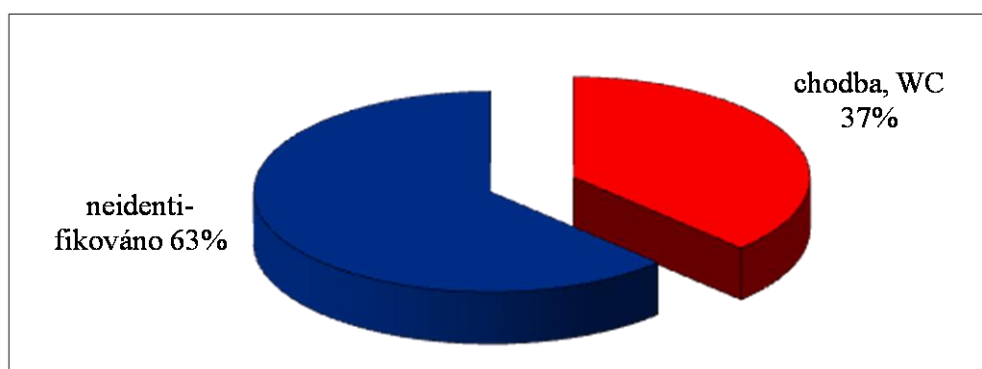
Poměrně zajímavé odpovědi na tyto otázky byly zjištěny z hlediska věku: čím vyšší věk respondentů, tím větší zájem rodičů rostl o dění ve škole. Vysvětlení lze spatřovat například i v tom, že s rostoucím věkem svých dětí si rodiče uvědomují význam a závažnost dosahovaných školních výsledků, a tak nepodceňují nutnost školní přípravy. Z hlediska pohlaví (dívky-chlapci) nebyly zjištěny významné rozdíly.

Stejně tak jako je důležitá rodina, je důležitý vztah žáků a rodičů ke škole. Na to, jak hodnotí svůj vztah ke škole žáci, vypovídala otázka č. 21. Převážná část respondentů hodnotí svůj vztah ke škole pozitivně (86 %), pouze 14 % z oslovených žáků a žákyň jej hodnotí negativně. Opět spolu s věkem pozitivní vztah ke škole vzrůstá, daleko více u dívek než u chlapců. Tuto skutečnost lze vysvětlit i schopností adaptace na školní prostředí, která může být u mladších žáků nižší, ale i například možnostmi volnočasového vyžití pro žáky ve školní družině apod. S touto otázkou koresponduje i další otázka zaměřená na možnost změny školy. 86 % respondentů by školu změnit nechtělo, zbylým 14 % se ve škole nelíbí a chtělo by ji změnit.



Obr. 5. Hodnocení vztahu žáků ke škole.

Řada výzkumů zabývajících se šikanováním uvádí, že projevy šikany se ponejvíce odehrávají ve škole nebo cestou ze školy. Protože se jedná o žáky mladšího školního věku, kdy učitelé tráví hodně času i o přestávkách ve třídě, je podle otázky č. 6. uváděno jako místo možného šikanování a nevhodného chování mezi žáky chodba, WC – v 38 % z celkových odpovědí, ale téměř 61 % žáků by takové místo s jistotou nedokázalo identifikovat. Znamená to, že strkání a drobné rozmišky nejsou vnímány jako šikanování a neodehrávají se v takové míře, že by byly vnímány jako úmyslné projevy agresivity zaměřené vůči konkrétní osobě. Společně s věkem tyto aktivity vzrůstají a ve větší míře se vyskytují u chlapců než u dívek.

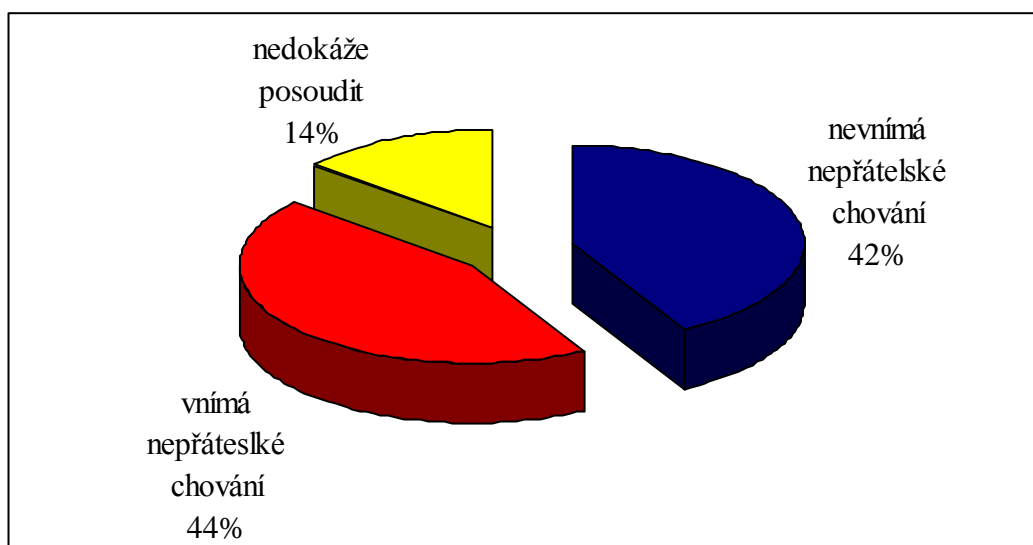


Obr. 6. Identifikace místa možného výskytu šikanování ve škole žáky.

Přestávky dávají tradičně prostor pro realizaci nejrůznějších aktivit. Na tuto oblast trávení času ve škole se ptala otázka č. 7. Ukázalo se, že u 86 % žáků se jedná o dobu, kde se řeší vztahy mezi spolužáky, což je častější u dívek než u chlapců. Pouze 13 % žáků o přestávkách

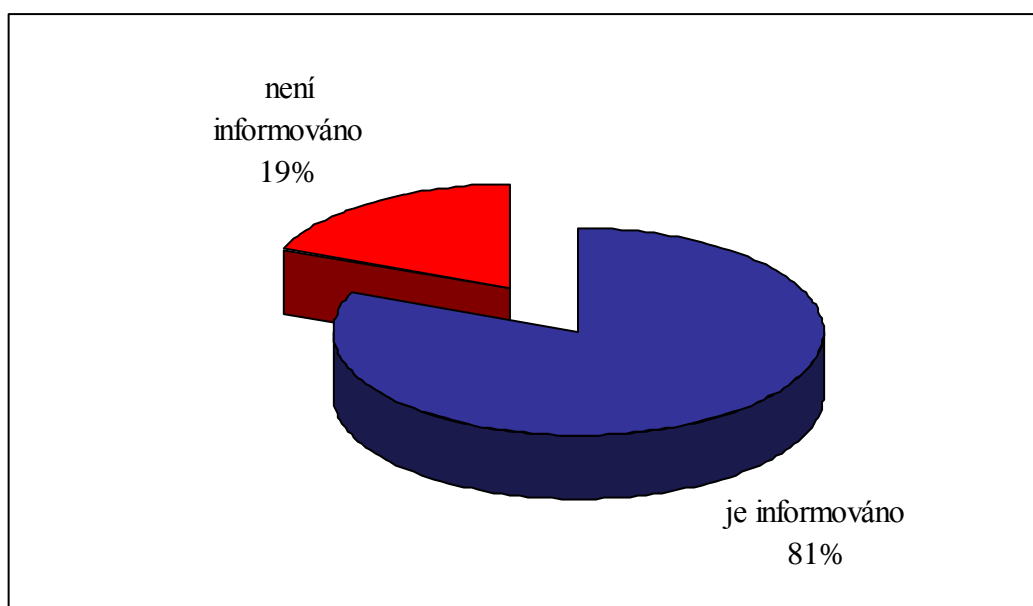
dohání resty z domova psaním nebo opisováním úkolů. Zanedbatelný počet žáků řeší otázky týkající se rodiny a problémy s rodiči. Mladší žáci a žákyně probírají výhradně vzájemné vztahy mezi sebou.

Kontrolní otázka zaměřená na možné aktéry šikanování se týkala identifikace nepřátelského chování a projevů nepřátelského chování mezi žáky jako signál možného výskytu šikanování. Z celkového počtu respondentů se 44 % vyjádřilo v tom smyslu, že znají spolužáky, kteří se k nim chovají nepřátelsky, z toho převažovaly dívky nad chlapci asi o polovinu. Naproti tomu 42 % žáků ve svém okolí nevnímá žádné projevy nepřátelství a 14 % by nedokázalo přesně identifikovat formu nepřátelského chování vůči sobě. Pokud se týká věkového složení respondentů, vnímání nepřátelského chování se zvyšuje spolu s věkem: čím vyšší věk žáků, tím více vnímají nepřátelské chování. Tuto skutečnost lze vysvětlit i změnou pohledu na realitu a bohužel větší zkušeností s výskytem nežádoucího chování, což se odráží i v jeho napodobování a identifikaci s ním. Odpovědi u dívek opět vykazují významnější statistické hodnoty – dívky asi o polovinu oproti chlapcům stejné věkové kategorie vnímají citlivěji chování vůči sobě a hodnotí je častěji jako nepřátelské.



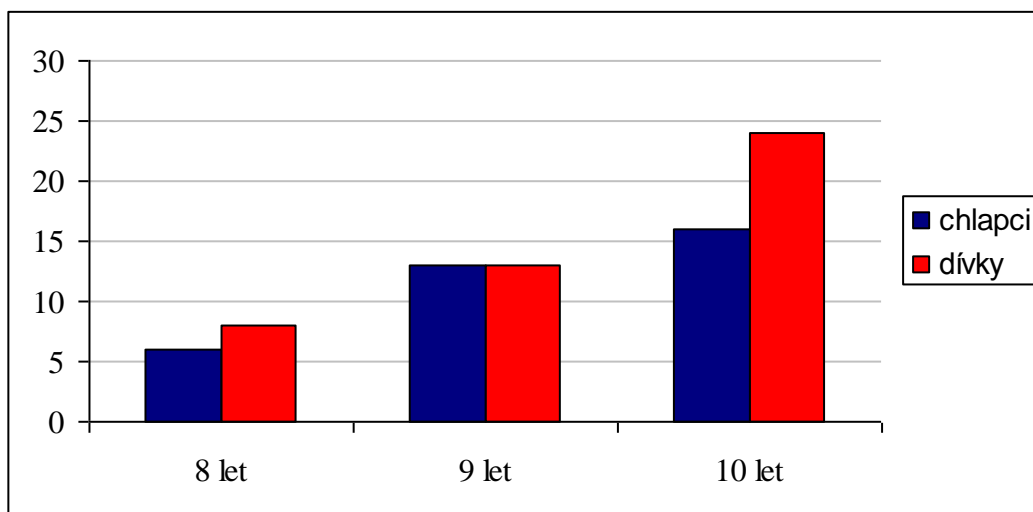
Obr. 7. Vnímání negativního chování jako možného signálu šikanování.

Jak dokazuje otázka č. 17, žáci jsou o výskytu a formách šikanování informováni nejen ve škole, ale i pomocí médií a rozhovorů v rodině. Z celkového počtu dotazovaných má 81 % o těchto jevech informace z médií, pouze 19 % respondentů o tom nikdy předtím neslyšelo. 81 % respondentů je o šikanování informováno a ví, jak se šikanování projevuje, jakou může mít podobu.



Obr. 8. Informovanost žáků o výskytu šikanování ve škole.

Z uvedeného grafu vyplývá, že spolu s věkem roste informovanost žáků o nebezpečí šikanování, s větší mírou výskytu u dívek. S tím souvisí i míra možných obav rodičů o bezpečí svých dětí. Z celkového počtu respondentů uvedlo, že 24 % žáků navštěvuje školu v doprovodu rodičů, u 50 % respondentů je to občasná záležitost a 26 % respondentů chodí do školy samo.

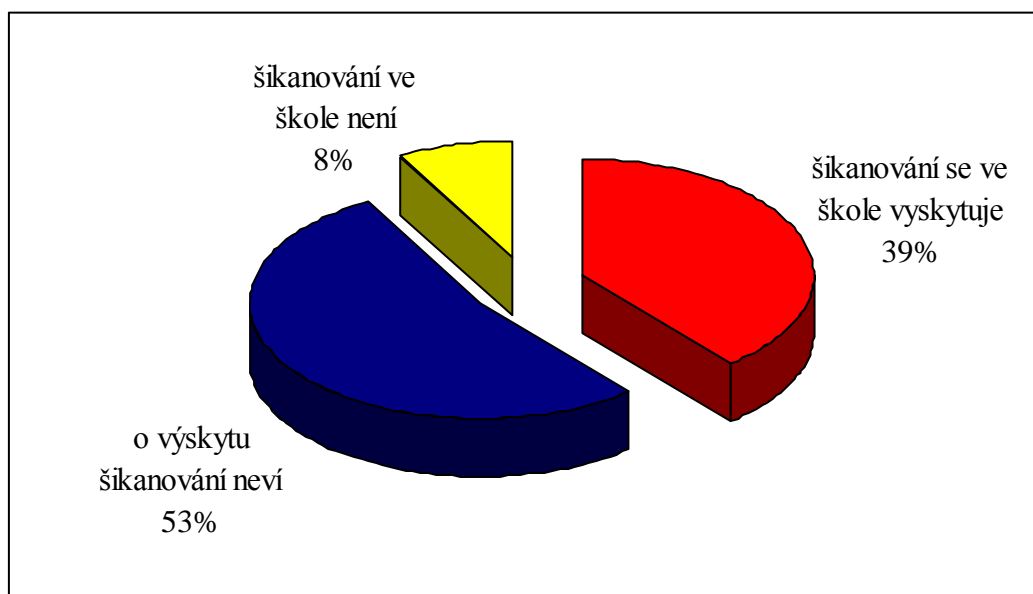


Obr. 9. Informovanost žáků o výskytu šikanování ve škole z hlediska věku a pohlaví.

Jestliže žáci správně vnímají a ví co je šikanování a jak se projevuje, dá se předpokládat, že by dokázali správně odpovědět i na otázku, zda se tedy šikanování ve škole vyskytuje. 39 %

respondentů, z toho více jako polovina dívek uvedla, že se šikanování ve škole vyskytuje, 53 % o tomto jevu neví a pouze 8 % se domnívá, že šikanování ve škole není.

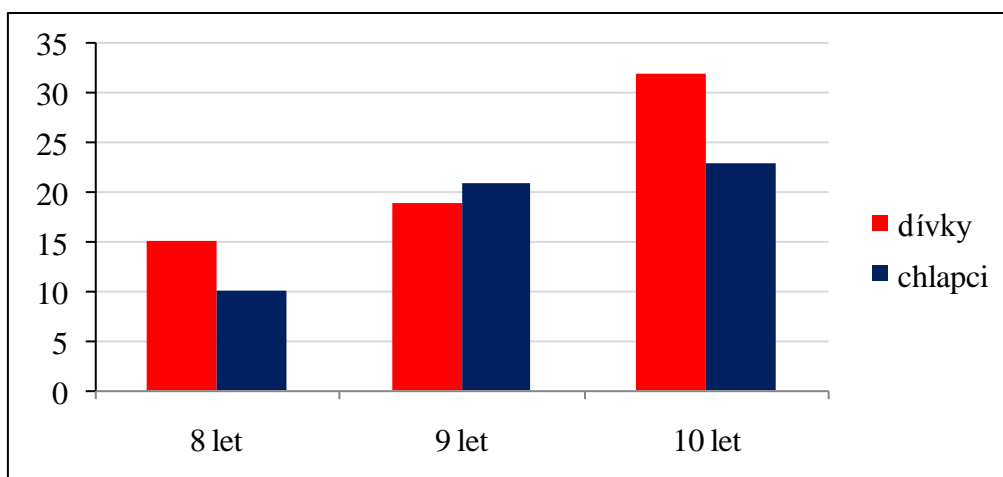
Pokud se týká věkové struktury a struktury dle pohlaví, tak nejmladší žáci se k této otázce staví poměrně zdrženlivě a ne zcela dobře ví, co je šikanování. Výraznější posun v této oblasti lze spatřovat u skupiny nejstarších žáků.



Obr. 10. Hodnocení výskytu šikanování ve škole z pohledu žáků.

Co je vlastně šikanování a co za šikanování považují žáci mladšího školního věku? Mezi jedny z nejdůležitějších otázek, které se nabízejí v souvislosti se šikanováním na ZŠ je tedy jeho posouzení a identifikace žáky. Tuto specifikou chování žáků zjišťovala otázka č. 5, která byla zaměřena na různé aktivity a projevy chování žáků, které označují za šikanování. Téměř 90 % žáků za takové chování považuje fyzické útoky, vyhrožování, dále ničení a braní věcí, verbální urážení a nadávky. Z tohoto pohledu chování jako např. strkání, nevraživé pohledy a třeba posmívání nevnímají jako šikanování, ale spíše jako běžnou normu chování, což odpovídá věku a chování dětí v tomto věku.

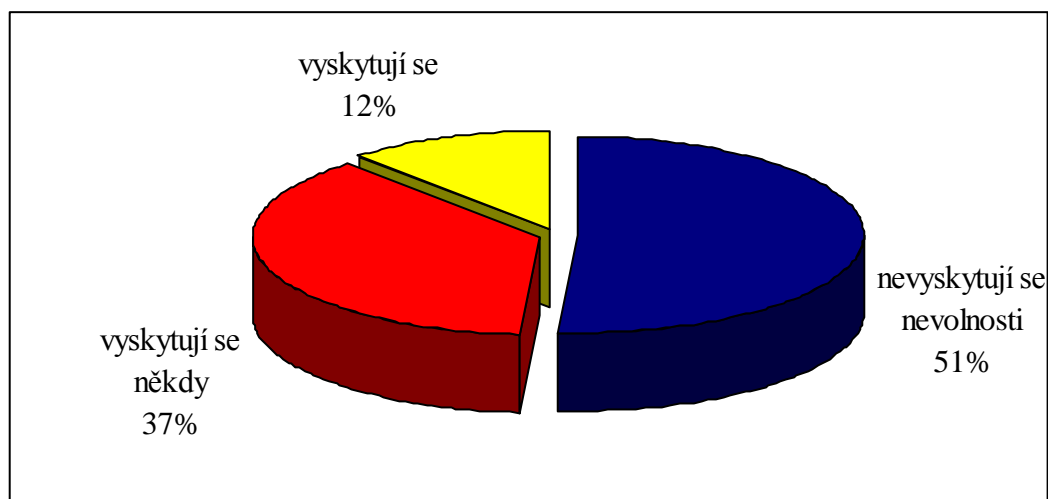
Pokud se týká rozdělení podle věkových kategorií a pohlaví, významnější rozdíly se jeví u kategorie 10-letých žáků, kteří daleko intenzivněji vnímají fyzické ubližování jako formu šikanování než např. 8-letí žáci. Rovněž bylo zjištěno, že dívky tyto situace vnímají a hodnotí jako daleko závažnější oproti chlapcům ve stejné věkové kategorii.



Obr. 11. Hodnocení výskytu šikanování ve škole z hlediska pohlaví a věku.

Vzájemné vztahy a jejich kvalita je určitým barometrem sociálního klimatu třídy. Jestliže se dítěti do školy nechce a prezentuje zdravotní potíže, je to zpravidla signálem výskytu nějakých problémů, často spojených s chováním a s výskytem šikanování.

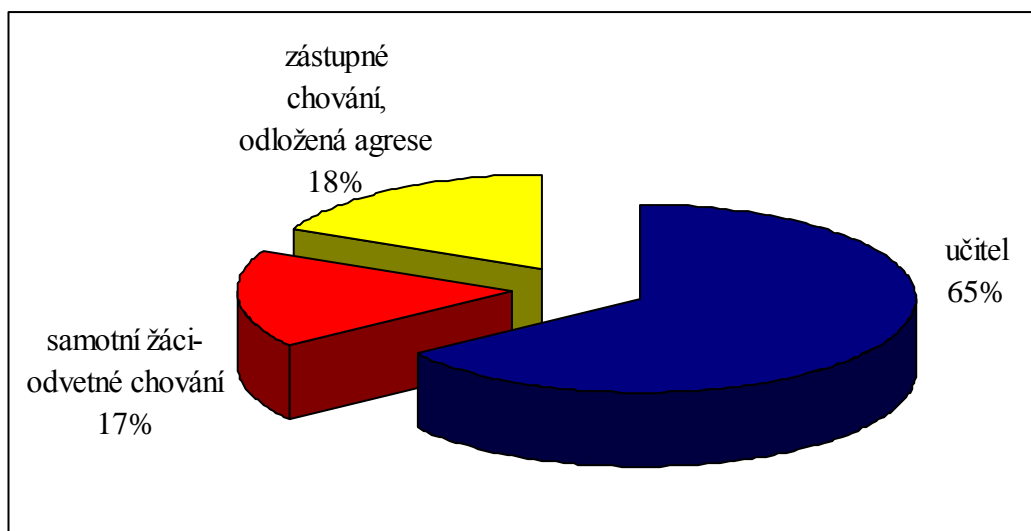
Na tuto otázku negativně odpovědělo 51 % z celkového počtu žáků, 38 % uvádí, že je tomu tak někdy a pouze 12 % tyto potíže přiznává. Tento údaj koresponduje s údajem nechuti ke škole a údajem o respondentech, kteří by školu raději změnili.



Obr. 12. Výskyt zdravotních potíží a nevolností jako signál možného výskytu šikanování ve škole

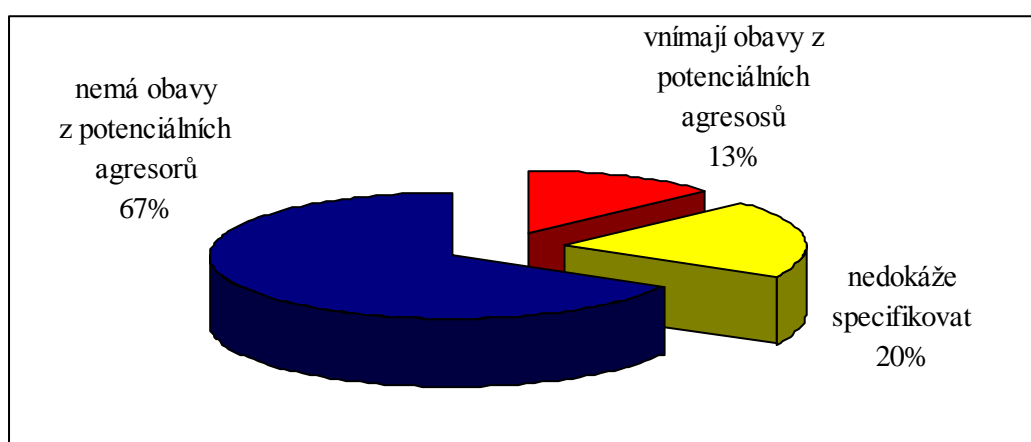
Míra agrese a agresivity ve škole je dalším signálem možného výskytu negativních forem chování včetně ubližování ve formě šikanování. Jak dnešní děti reagují na projevy agrese zjišťovala otázka č. 12. 65 % oslovených respondentů přenechává řešení agresivního chování učitelům a nesnaží se osobně zapojovat do fyzických kontaktů a nezvyšovat konflikty a míru

napětí. Pouze 16 % dětí se snaží okamžitě odvetně reagovat. 18 % žáků se snaží reagovat na napadení skrytě a tzv. transformovaným nebo zástupným chováním projevující se především sociálním způsobem v komunikaci, vzájemných vztazích, nespoluprací apod., což negativně ovlivňuje sociální klima třídy.

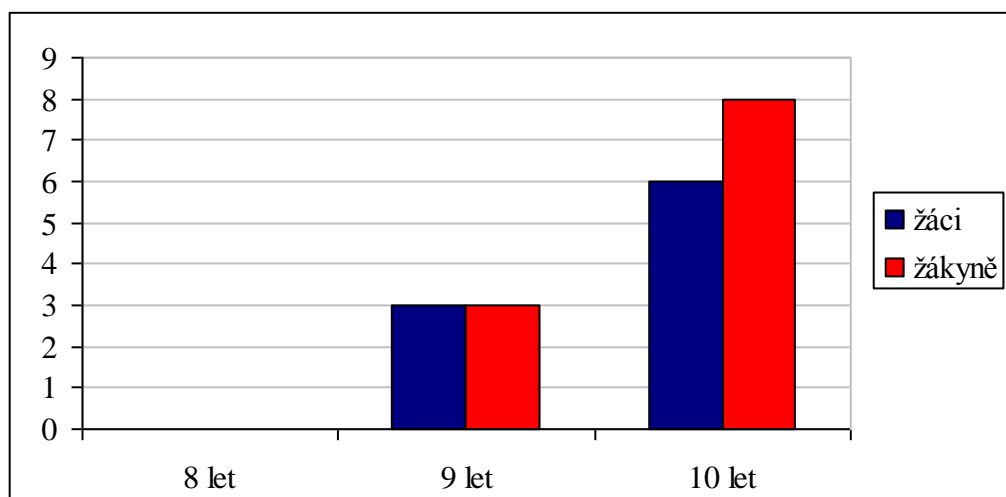


Obr. 13. Způsob řešení agrese ve škole žáky.

Výskyt agrese i ve skryté formě není pozitivním jevem. Z tohoto pohledu je důležité vědět, zda žáci vnímají potenciální agresory a zda znají žáky, ze kterých mají obavy. 13 % z celkového počtu respondentů má obavy z potenciálních útočníků, 20 % by je nedokázalo přesně specifikovat a identifikovat a 67 % takové spolužáky nezná a neví o nich. Z hlediska věku a pohlaví je tato situace opět poněkud rozdílná. Mladší žáci nemají spolužáky, kterých by se obávali, ale spolu s věkem obavy vzrůstají, stejně tak větší obavy pocítují dívky než chlapci.

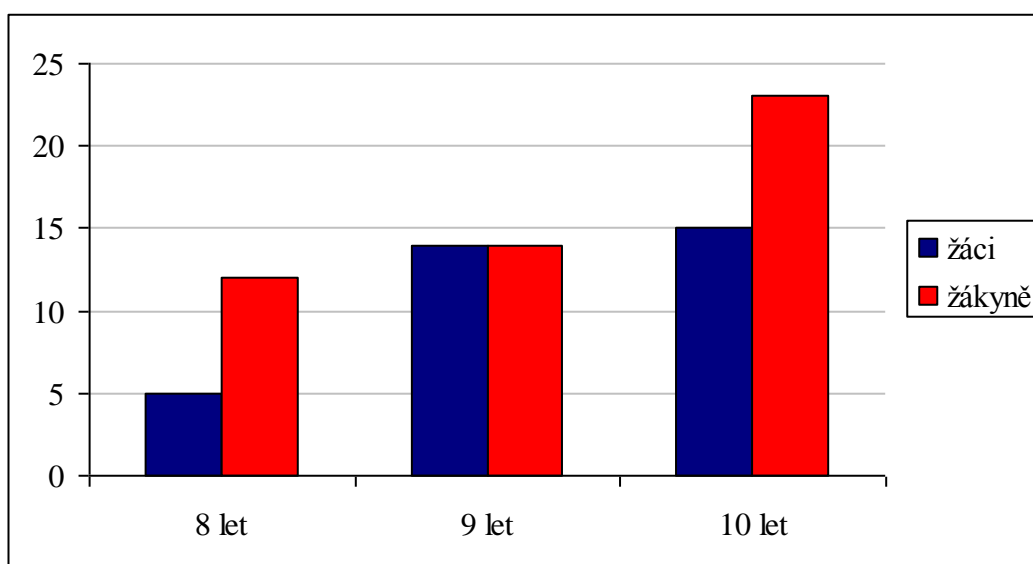


Obr. 14. Vnímání hrozby potenciálních agresorů žáky.

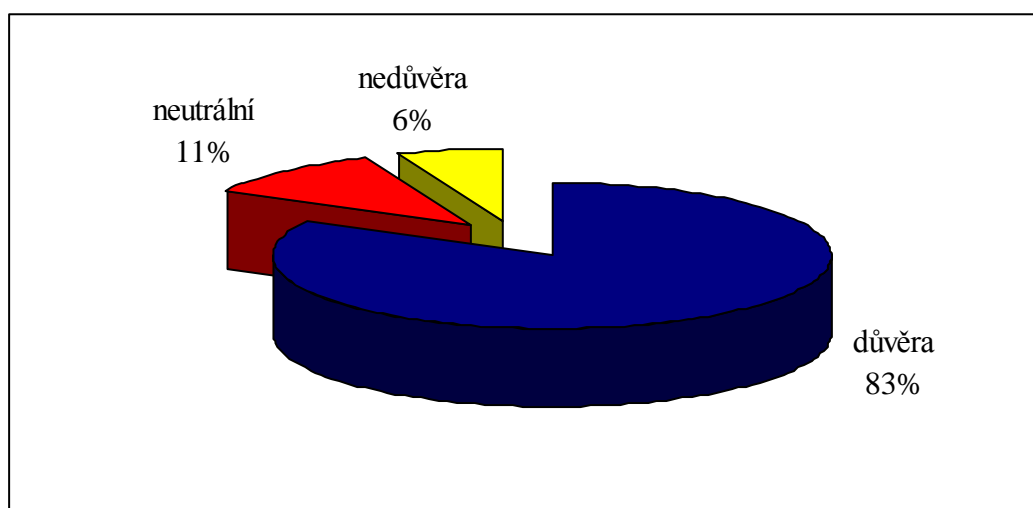


Obr. 15. Vnímání hrozby potenciálních agresorů z hlediska pohlaví a věku.

Kontrolní otázkou způsobu řešení možného šikanování byla otázka č. 15, která byla zaměřena na úlohu učitele a hodnocení jeho postavení z hlediska důvěry žáků. Z celkového počtu respondentů se vyjádřilo 83 % kladně. Ve svém učiteli hledá oporu převážná většina žáků, více dívky než chlapci. 11 % respondentů se k této otázce staví neutrálně a pouze 6 % se vyslovuje negativně. Z hlediska věkového složení a pohlaví je tato situace jednoznačně významná u dívek. Spolu s věkem rovněž vzrůstá povědomí o postavení učitele a uvedené odpovědi signalizují i up evnění tohoto vzájemného vztahu.



Obr. 16. Hodnocení postavení učitele a důvěra žáků k učiteli z hlediska pohlaví a věku.

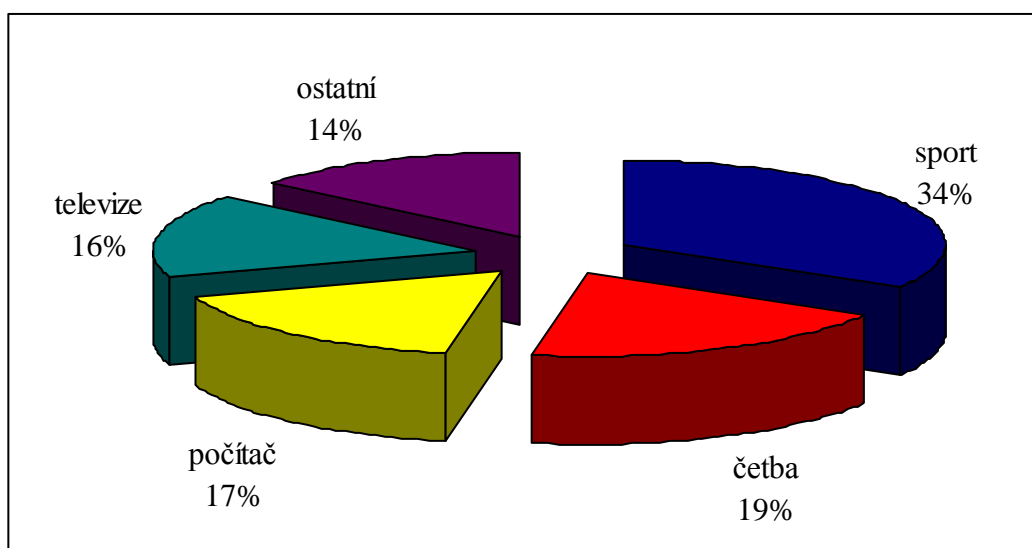


Obr. 17. Důvěra žáků k učitelům z celkového počtu respondentů.

Je důležité, aby v boji se šikanováním, byl pedagog silná a energická osobnost, schopná spolehlivě nastolit kázeň, bez níž se výuka neobejde. Někdy se u pedagogů setkáváme s pasivním, vyhýbavým postojem „ať si to vyřídí děti mezi sebou“. Děti jsou potom často zklamány tím, jak málo se učitelé snaží proti šikaně zakročit, jak ji přehlížejí a podceňují. Děti si ve velké většině přejí přísnějšího a laskavějšího učitele, s určitým sebevědomím a smyslem pro humor, učitele spravedlivého, vstřícného a snášenlivého. Pedagog je tedy klíčovou postavou sehrávající velmi významnou roli při utváření sociálního klimatu a měl by posilovat imunitu vůči šikaně a podílet se na vytváření zdravých vztahů mezi žáky a snažit se o jejich udržení.

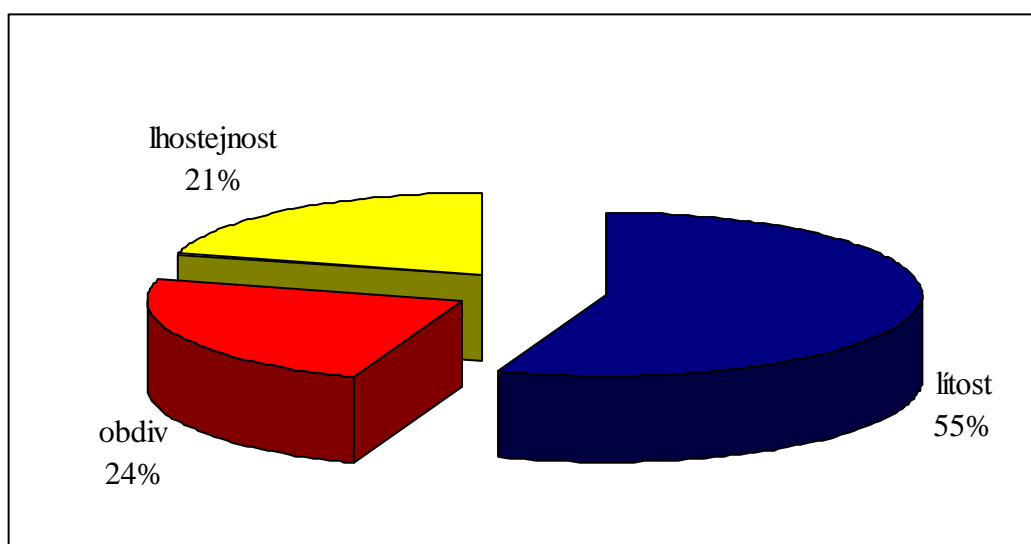
Na šikanování a její projevy má vliv i způsob trávení volného času. Z celkového počtu dotázaných žáků uvedlo, že 56 % tráví volný čas sportem, 32 % četbou, 27 % díváním na televizi, 29 % tráví svůj volný čas u počítače a 23 % dalšími aktivitami (více odpovědí).

Mezi nejoblíbenější sledované televizní žánry patří sledování dobrodružných filmů (50 %), dále kreslené seriály (29 %) a akční filmy s různými formami násilí (19 %).



.Obr. 18. Způsob trávení volného času žáky.

Shlédnuté formy násilí mohou někdy u žáků tohoto věku mít vliv na napodobování nejrůznějších akčních hrdinů a s tím spojených různých forem násilí, které mohou pro děti v případě absence jiných zájmů být dominantním předmětem obdivu a identifikace s různými vzory. V reálné situaci školního prostředí však pouze 12 % žáků obdivuje ty silné, kteří se perou, naopak 64 % lituje ty, kterým je ubližováno a 24 % žáků to vnímá lhostejně.

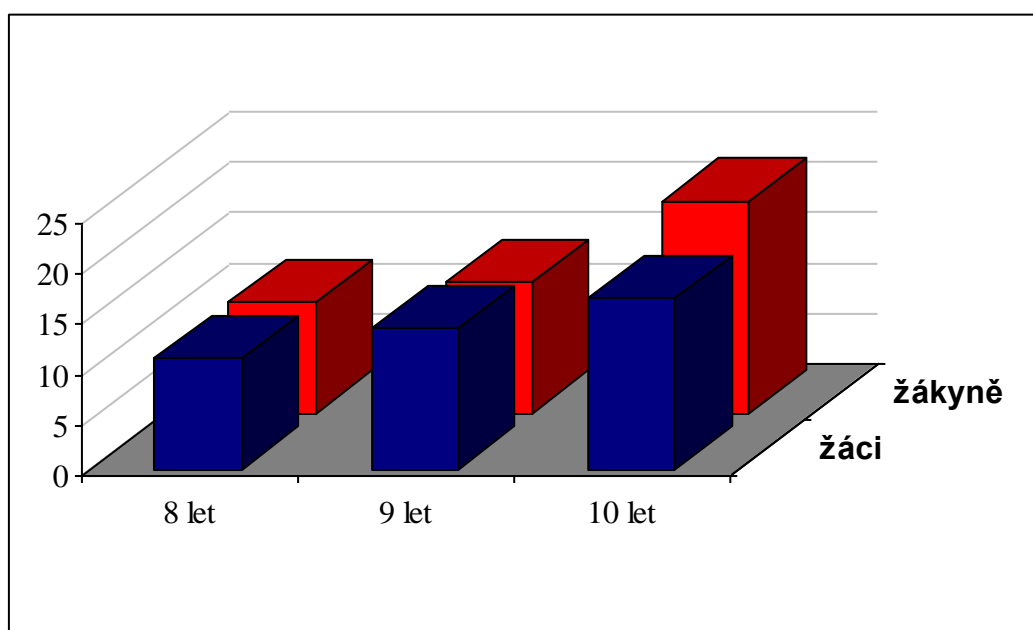


Obr. 19. Vyjádření obdivu a identifikace s projevy násilí.

Prevence šikanování je mnohem snadnější a účinnější než odstraňování a řešení šikany a boj proti ní. Prevence je důležitá i tehdy, kdy šikana nebyla ještě zaznamenána, ale i v případě, když k ní prokazatelně došlo. Jako prevenci šikanování je možno chápat i pozitivní vztah

a obliba svého pedagoga, učitele nebo vychovatele. 82 % dotázaných žáků sdělilo, že má svého oblíbeného pedagoga, kterému by se s určitými problémy svěřilo, pouze 18 % z dotazovaného vzorku odpovědělo, že takového pedagoga nemá. Dalším významným faktorem v prevenci šikanování ve škole je zájem rodičů o školu. 94 % rodičů pravidelně komunikuje se školou a telefonicky informuje učitele o nepřítomnosti svého dítěte, pouze 6 % rodičů takový kontakt s učitelem a školou podceňuje, ponejvíce z nedostatku času.

V prevenci šikanování sehrává velkou úlohu i otázka altruismu, tedy odvahy a ochoty pomoci případné oběti. 74 % žáků by v případě napadení svého spolužáka byla ochotna poskytnout pomoc, pouze 8 % se domnívá, že ne a 18 % takovou situaci nedokáže posoudit. Otázka ochoty pomoci v nouzi do značné míry souvisí i s výchovou v rodině, se vzájemnými vztahy ve škole ke spolužákům a učitelí. Určitá míra sounáležitosti podporuje a pěstuje empatii, u žáků podporuje uspokojení celé řady dalších sociálních potřeb, nutných pro jejich další, pozdější začlenění do společnosti. O správném postoji a vývoji těchto vztahů napovídají odpovědi respondentů z hlediska věku a pohlaví: čím starší žáci, tím větší sounáležitost a potřeba poskytnout podporu v nouzi, téměř bez rozdílu pohlaví.



Obr. 20. Vyjádření ochoty podpory a pomoci v případě nouze z hlediska věku a pohlaví.

8.9.1 Analýza centrálního problému, vyhodnocení platnosti stanovených hypotéz a návrhy na opatření

1. Schopnost žáků objektivně rozlišit co je to šikanování

Tuto situaci analyzovaly otázky č. 5, 7, 9, 11.

Na základě těchto výsledků bylo zjištěno, že i žáci mladšího školního věku znají podoby šikanování a dokáží registrovat různé formy nepřátelství, které mohou mít i skryté formy projevující se v chování.

2. Znalost problematiky šikanování

Na tuto oblast směřovaly otázky č. 5, 6, 12, 17, 19.

Jejich analýzou bylo zjištěno, že díky medializaci a zájmu rodičů je znalost problematiky šikanování i u žáků mladšího školního věku.

3. Zájem rodičů o školu a atmosféru ve škole ovlivňuje prevenci

Zájem rodičů sledovaly otázky č. 13, 23, 27, 29.

Projevování zájmu rodičů o školu v podobě sledování přípravy žáků na školní vyučování sehraje významnou úlohu při prevenci šikanování. Stejně tak i kontakt rodičů s učiteli prezentuje pozitivní vzájemné vztahy, které jsou rovněž prevencí.

4. Způsob trávení volného času žáků má potenciální vliv na vznik šikanování

Způsob trávení volného času sledovaly otázky č. 25 a 26.

Zájmy a způsob trávení volného času značně ovlivňuje hodnotovou orientaci žáků a jejich chování.

5. Vyjadřování obdivu shlédnutému násilí a jeho nápodoba ovlivňuje možnost vzniku šikanování

Na tuto problematiku byla zaměřena otázka č. 24.

Shlédnuté násilí může být příčinou napodobování a stylizování se do určitých rolí, které jsou jejich nositeli prezentovány jako určité akceptované normy chování.

6. Možnost žáků najít oporu a ochranu v případě výskytu hrozby šikanování

Tuto problematiku vyhodnocovaly otázky č. 13, 15, 16, 20, 30.

Přítomnost opory a bezpečí může odradit potenciální agresory a jejich rychlé odhalení.

Bezpečné prostředí eliminuje výskyt šikanování ve škole.

7. Pozitivní vztah žáků ke škole ovlivňuje jejich chování a má pozitivní vztah k prevenci šikanování

Na pozitivní vztah žáků ke škole byly zaměřeny otázky č. 14, 21, 22. Pozitivní vztah žáků ke škole je odrazem sociálního klimatu ve škole.

Stanovení hypotéz a ověření jejich platnosti:

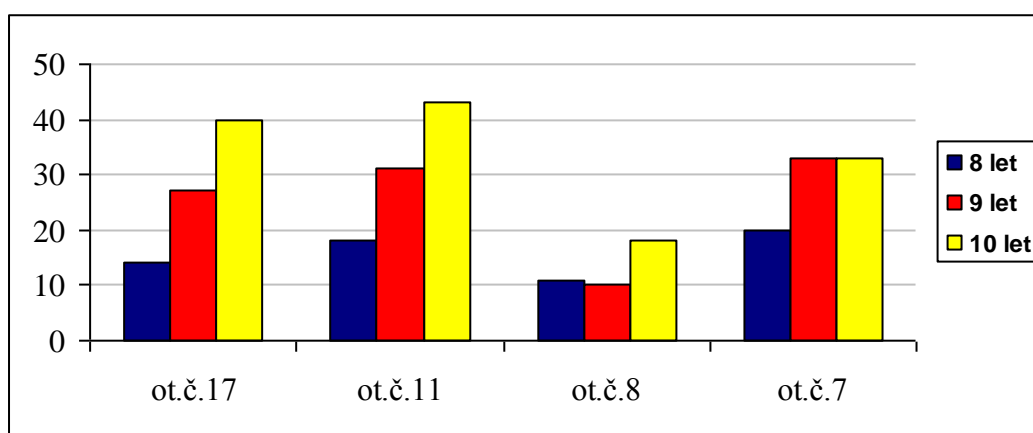
H0: Problematika šikanování ve škole se nemění v souvislosti s věkem.

H1: Se šikanováním ve škole mají žáci osobní nebo zprostředkovanou zkušenost.

H2: Zájem rodičů (rodiny) ovlivňuje přístup žáků k šikanování.

H3: Většina žáků vnímá negativně šikanování ve škole.

Hypotéza H0 byla zkoumána v souvislosti s věkem respondentů, který se pohyboval mezi 8-10 lety. V závislosti na této proměnné byly stanoveny další proměnné týkající se pohlaví a dále informovanosti žáků o šikanování (ot.č.17). Ověření této hypotézy bylo dále doplněno o další otázky zaměřené na identifikaci projevů šikanování -ot.č.11 (5), chování žáků mimo vyučovací hodinu (ot.č.7) a signalizace projevu šikanování (ot.č.8).

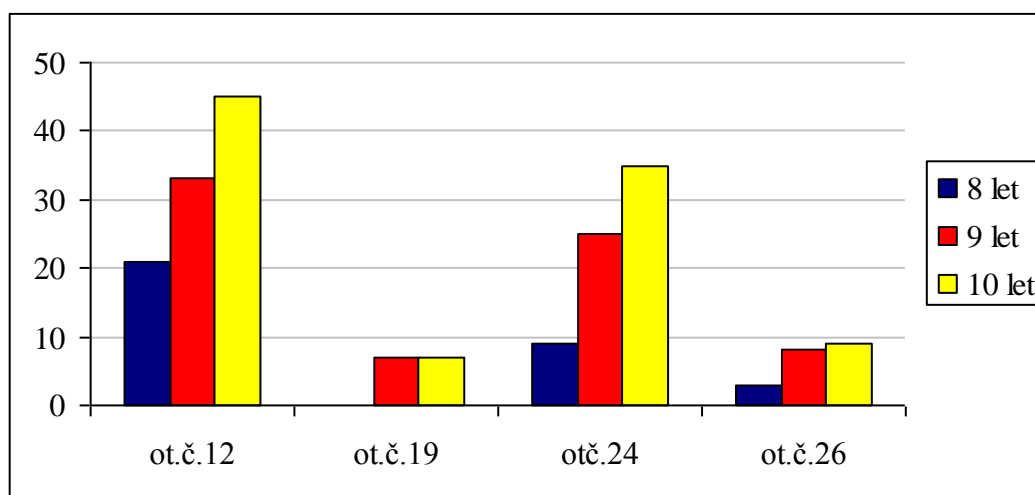


Obr. 21. Vztah věku a informovanosti o šikanování.

Na základě vyhodnocení odpovědí respondentů bylo zjištěno, že spolu s věkem roste informovanost a zkušenosti s chováním a sociálním napodobováním, což se přímo úměrně projevuje v nárůstu nejrůznějších projevů agresivního chování, více u chlapců jako u dívek. Na základě analýz dosažených výsledků bylo zjištěno, že kritérium věku je významným faktorem pro zvyšující se nárůst tendencí agresivnějších projevů chování. **Stanovená hypotéza na tomto výzkumném souboru potvrzena tímto nebyla.** V jiném věkovém rozpětí, u starších

žáků nebo adolescentů by tento trend mohl být ale daleko výraznější a situace z hlediska chování a napodobování daleko stabilizovanější než je tomu u žáků mladšího školního věku, kde se teprve základní vzorce identifikace s různými rolemi utvářejí.

Hypotéza H1 byla zaměřena na zkoumání osobních nebo zprostředkovaných zkušeností se šikanováním. Tuto hypotézu ověřovaly otázky č.12, 19, 26, 24. Při analýze tohoto problému je třeba brát v úvahu věkové rozložení respondentů včetně souvisejících specifik. Pro tento školní věk je charakteristické napodobování a identifikace s různými vzory, stejně tak i první konkrétní projevy a osobní zkušenosti s chováním v sociální skupině. Pro tuto věkovou kategorii je charakteristické sledování nejrůznějších akčních hrdinů, což potvrdily výzkumné výsledky. Stejně tak se potvrdil i dlouhodobý zvyšující se trend trávení volného času sledováním televize i počítače oproti sportovním a dalším aktivitám a zájmům včetně ústupu četby knih. Tak jak dochází k rychlejšímu vyspívání dětí školního věku, stále častěji a rychleji dochází k osobní, vlastní zkušenosti s různými agresivními projevy chování. **Tento trend hypotéza plně potvrdila.**

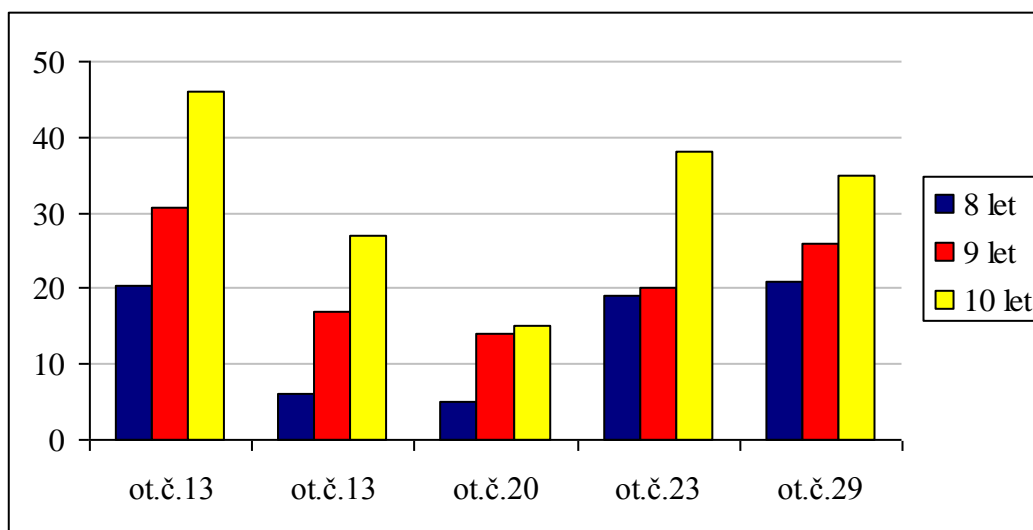


Obr. 22. Závislost věku a zprostředkovaných nebo osobních zkušeností se šikanováním.

Hypotéza H2

Tato hypotéza zjišťovala význam zájmu rodičů o školu v návaznosti na výskyt šikanování ve škole. Zájem rodičů o školu byl zjišťován pomocí otázek č. 13, 20, 23, 27, 28, 29. Analýzou získaných odpovědí bylo zjištěno, že rodiče projevují značný zájem o školu, ve velké většině se zajímají o školní přípravu svých dětí, kontaktují učitele v případě nemoci, mají zájem na

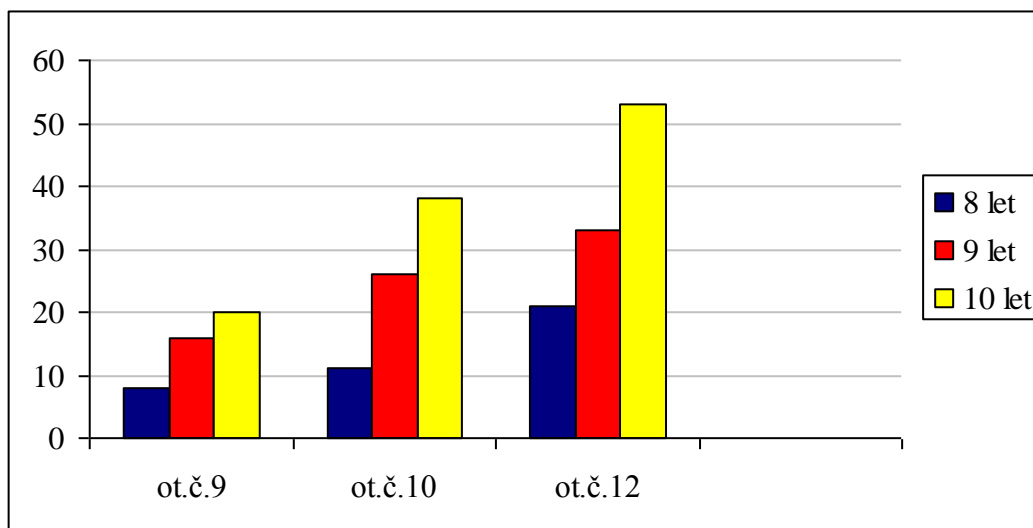
dobrých školních výsledcích a doprovází děti cestou do školy. Z hlediska věku nebyly zjištěny významnější rozdíly a **tato hypotéza plně potvrdila svou platnost.**



Obr. 23. Sledování věku žáků a zájmu rodičů o ně vzhledem k potenciálnímu výskytu šikanování.

Hypotéza H3

Hypotéza H3 zjišťovala a hodnotila jak vnímají šikanování žáci ve škole. Na analýzu tohoto jevu byly zaměřeny otázky č. 9,10,12. Nepřátelské formy chování mezi žáky existují a jsou vnímány téměř u 44 % respondentů. Velká většina žáků však fyzickou agresí odsuzuje a případné ataky řeší prostřednictvím učitele. 83 % žáků se svými problémy raději svěří učiteli, než by se je snažilo vyřizovat osobně. Z hlediska věku ani pohlaví nebyly zjištěny významnější rozdíly. Rovněž **tato hypotéza plně potvrdila svoji platnost.**



Obr. 24. Sledování závislosti věku žáků a potenciálního výskytu šikanování ve škole.

Vzhledem k získaným výsledkům v oblasti šikanování mezi žáky ve škole lze jako doporučující opatření zvolit aktivnější formy pedagogické diagnostiky zaměřené na vybrané žáky, kteří nemají ve škole kamarády, cítí se osaměle, nekomunikují a upozorňují na sebe nejrůznějšími dalšími formami chování. I agresivní chování a nejrůznější formy agrese lze vnímat jako formu obranného mechanismu ve stresové situaci, jako reakci na zátěž, kterou takové dítě jinak vyřešit neumí. Jako další doporučující opatření v boji proti šikanování lze zvolit pedagogickou diagnostiku zaměřenou na rodiny, které se školou nekomunikují s cílem zjistit příčinu tohoto postoje a zvýšit jejich vnímavost a informovanost o možnostech vzniku šikanování. Mezi další projevy, které se vyskytují, ale ne vždy bývají předmětem zájmu řešení ze strany pedagogů, jsou nejrůznější varovné signály v chování a podezřelé projevy, které mohou mít podobu lhaní, vymýšlení si, potrhaný oděv a pohmožděniny na těle žáků, které jsou často ze strany dítěte bagatelizovány nebo jejich vysvětlení vyhlíží nevěrohodně. Mezi další možnosti jak zabránit šikaně i potenciálně, je stálá informovanost žáků i rodičů. Při všech společných setkáních, výchovném působení na žáky zdůrazňovat empatii, schopnost pomáhat a posilovat vzájemnou důvěru, poukazovat na pozitivní výsledky školy a zvyšovat tak jejich prestiž.

9 ZÁVĚR

Šikanování ve škole patří mezi jeden z největších problémů ve společnosti, jehož mapování z důvodů jeho skrytosti je velmi obtížné. Mezi významné signály existence šikanování v určitém prostředí patří charakter vztahů mezi žáky navzájem, mezi učiteli a žáky a v neposlední řadě i zájem rodičů o školu a o přípravu svých dětí do školy, tedy stabilita a poslání rodiny jako takové. Rodina je totiž prvním závazným modelem společnosti, se kterým se dítě ve svém životě setkává. Rodina dítě orientuje na určité hodnoty a zájmy, předává mu sociální dovednosti a poskytuje mu určitý typ podpory a modelového chování. Avšak prostor, který vymezují rodiče na výchovu dětí se stále zužuje. Na druhou stranu je dobře fungující rodina nepostradatelnou institucí i pro dospělého člověka. Dobrá souhra a vyvážené vztahy v rodině se především u mladších žáků přenášejí na chování ve škole a podobné chování očekávají i ze strany pedagogů. Zejména v počátečním období školní docházky pedagog a vychovatel supluje postavení rodiče a přebírá roli ochránce a sociální opory. Tato role se postupně mění, spolu se změnami v chování žáků i k sobě navzájem.

K podobným závěrům dospěly výsledky i tohoto výzkumného šetření zaměřeného na odhalení latentních prvků výskytu tohoto jevu v konkrétních podmínkách vybrané základní školy. Výsledky výzkumného šetření potvrdily výskyt latentních forem šikanování, i když ve velmi omezené míře. Mezi nejčtenější projevy šikanování žáci označují fyzické ubližování, vyhrožování, braní a ničení věcí, urážení a nadávání, které má vzrůstající tendenci spolu s věkem. Spolu s věkem rovněž roste i obecné povědomí žáků o tom co je šikanování a jak se projevuje. Spolu s věkem narůstá i výskyt nepřátelského chování a řešení vzájemných vztahových záležitostí ve škole.

Šikanované dítě je dítě, které se nachází v krajní nouzi. Má strach se na někoho obrátit, situaci nerozumí a často neočekává žádnou pomoc zvenčí. Rodiče často nemají čas a o školu a školní povinnosti svého dítěte se nezajímají. Tyto odezvy způsobují, že dítěti se ve škole nelíbí, nemá tam kamarády a neví, komu by se v případě potřeby mohlo svěřit. Je logické, že takovým to dětem se ve škole nelíbí, a kdyby mohly, vybraly by si jinou školu – což bylo prokázáno u 14 % žáků. 10 % žáků nevidí ve svém pedagogovi ve škole téměř žádnou sociální oporu v případě nouze a 6 % žáků nemá ve škole kamaráda. Toto procento žáků se ocitá v kritické skupině ohrožených jedinců, kterým je potřeba věnovat více pozornosti a péče. Pravděpodobně se jedná o ty žáky, jejichž rodiče neudržují se školou pravidelný kontakt v případě nemoci (6 %), a ty rodiny, které se zajímají o prospěch svých dětí pouze nepravidelně (30 %). Při bližším celodenním kontaktu se žáky mladšího školního věku je možné tyto

rodiny a žáky odhadnout a zvolit cílenou strategii prevence šikanování. Jako základní prvek práce s těmito dětmi, popř. jejich rodiči je spatřována komunikace, hra, navazování sociálních kontaktů a posilování prvků empatie, sociální opory a altruismu. Dobrá informovanost rodičů o chování žáků ve škole, ale i obecně o následcích šikanování přispívá k jejímu objevení a řešení.

Větší zaměření a zájem pedagogů a vychovatelů o chování žáků o přestávkách a v neformálních situacích mnoho napovídá o jejich sociálním zázemí v rodině, zvycích, tradicích a modelovém chování. Je pravda, že sociálnímu chování se dítě učí i ve škole, odkud si rovněž dítě odnáší jisté vzory chování, pozitivní i negativní.

Zcela vymýtit šikanování ve škole pravděpodobně nelze. Výsledky výzkumu zaměřeného na zjištění tohoto jevu naopak poukázaly na poměrně značný zájem většiny rodičů o dění ve škole, poukázaly na dobrou vztahovou soudržnost mezi učiteli a žáky a na dobrý kontakt rodičů a učitelů se školou. Z výsledků výzkumu lze rovněž usoudit na pozitivní sociální klima školy a tříd. Je třeba rovněž poukázat na skutečnost, že spolu s vývojem, věkem a získáváním dalších zkušeností podílením se na nejrůznějších společenských a kulturních aktivitách se chování žáků mění, což ovlivňuje dění ve škole. Spolu se zkušenostmi a věkem se rovněž mění sociální vzory a zájmy, což se také projevuje v chování. Některé projevy individuálních vlastností a schopností mohou rovněž vyvolávat nejrůznější odezvy v chování dětí ve škole. Zvolit individuální přístup ke všem žákům dané školy je úkol velmi složitý. V některých případech, avizující odlišnosti v chování žáků mohou signalizovat potenciální oběť nebo agresora, a tomto případě je to nezbytností. Zkušený vychovatel nebo pedagog za poměrně krátkou dobu na základě chování žáka a jeho rodičů získá konkrétní představu o rodině a rodinném zázemí a dokáže diagnostikovat potenciální potřebu žáka, ale i jeho rodiny.

SEZNAM CITOVANÉ LITERATURY

- [1] PARRY, J., CARINGTON, G. *Čelíme šikanování*. Sborník metod. Praha: Institut pedagogicko-psychologického poradenství České republiky, 1997
- [2] KOLÁŘ, M. *Tři praktické pohledy na šikanování*. Sborník příspěvků Prevence šikanování na školách, Praha: Institut pedagogicko-psychologického poradenství České republiky, 1998, s.11-17.
- [3] ŘÍČAN, P. *Agresivita a šikana mezi dětmi*. Praha: Portál, 1995. ISBN 80-7178-049-9
- [4] KLIMEŠ, L. *Slovník cizích slov*. Praha: SPN, 1981, s. 704
- [5] PETRÁČKOVÁ, V., KRAUS, J. a kol. *Akademický slovník cizích slov*. Praha: Academia, 1995, s. 732
- [6] KOLÁŘ, M. *Skrytý svět šikanování*. Praha: Portál, 1997, s. 25. ISBN 80-7178-123-1
- [7] HARTL, P. *Psychologický slovník*. Praha: Budka, 1993, s. 7-8. ISBN 80-901549-0-5
- [8] HARTL, P. *Psychologický slovník*. Praha: Budka, 1993, s.8. ISBN 80-901549-0-5
- [9] VANÍČKOVÁ, E., HADJ – MOUSSOVÁ, Z., PROVAZNÍKOVÁ, H. *Násilí v rodině*. Praha: Ministerstvo práce a sociálních věcí České republiky, s.15
- [10] HRONČEKOVÁ, E. *Dětská agresivita*. Sborník příspěvků Prevence šikanování na školách. Praha: Institut pedagogicko-psychologického poradenství České republiky, 1998, s. 6-11
- [11] KOLÁŘ, M. *Skrytý svět šikanování ve školách*. Praha: Portál, 1997, s.25. ISBN 80-7178-049-9
- [12] <http://cs.wikipedia.org/wiki/Ostrakismus>
- [13] KOLÁŘ, M. *Skrytý svět šikanování ve školách*. Praha: Portál, 1997, s.32. ISBN 80-7178-049-9
- [14] KOLÁŘ, M. *Skrytý svět šikanování ve školách*. Praha: Portál, 1997, s.36. ISBN 80-7178-049-9
- [15] ŘÍČAN, P. *Agresivita a šikana mezi dětmi*. Praha: Portál, 1995, s.31. ISBN 80-7178-049-9
- [16] KOLÁŘ, M. *Skrytý svět šikanování ve školách*. Praha: Portál, 1997, s.55-56. ISBN 80-7178-049-9
- [17] ŘÍČAN, P. *Agresivita a šikana mezi dětmi*. Praha: Portál, 1995, s.37. ISBN 80-7178-049-9

- [18] KOLÁŘ, M. *Skrytý svět šikanování ve školách*. Praha: Portál, 1997, s.95-96. ISBN 80-7178-049-9
- [19] KOLÁŘ, M. *Skrytý svět šikanování ve školách*. Praha: Portál, 1997, s.101. ISBN 80-7178-049-9
- [20] KOLÁŘ, M. *Skrytý svět šikanování ve školách*. Praha: Portál, 1997, s.105. ISBN 80-7178-049-9

SEZNAM POUŽITÉ LITERATURY

- [1] ANTIER, E. Agresivita dětí. Praha: Portál, 2004. ISBN 80-7178-808-2
- [2] BOURCET, S., GRAVILLONOVÁ, I. Šikana ve škole, na ulici, doma. Praha: Albatros, 2006, ISBN 80-00-01552-8
- [3] GAJDOŠOVÁ, E., HERÉNYIOVÁ, C. Rozvíjení emoční inteligence žáků. Praha: Portál, 19? ISBN 80-7367-115-8
- [4] HARTL, P. Psychologický slovník. Praha: Budka, 1993. ISBN 80-901549-0-5
- [5] HRONČEKOVÁ, E. Dětská agresivita. Sborník příspěvků Prevence šikanování na školách. Praha: Institut pedagogicko-psychologického poradenství České republiky, 1998.
- [6] KASÍKOVÁ, H. Pedagogické otázky současnost. Praha: ISV nakladatelství, 1994. ISBN 80-85866-05-6
- [7] KLIMEŠ, L. Slovník cizích slov. Praha: SPN, 1981.
- [8] KOLÁŘ, M. Bolest šikanování. Praha: Portál, 2001. ISBN 80-7367-014-3
- [9] KOLÁŘ, M. Skrytý svět šikanování ve školách. Praha: Portál, 1997. ISBN 80-7178-049-9
- [10] KYRIACOV, CH. Řešení výchovných problémů ve škole. Praha: Portál, 2005. ISBN 80-7178-945-3
- [11] Ministerstvo školství, mládeže a tělovýchovy České republiky. Metodický pokyn ministra školství, mládeže a tělovýchovy k prevenci a řešení šikanování mezi žáky škol a školských zařízení čj. 28 275/2000-22. (Věstník Ministerstva školství, mládeže a tělovýchovy České republiky). Praha: Ministerstvo školství, mládeže a tělovýchovy České republiky, 2000.
- [12] NACHTMANOVÁ, P. Okno plné strachu. Praha: Petra, 2006. ISBN 80-7301-163-8
- [13] NOVÁK, T., CAPPONI, V. Sám proti agresí. Praha: Grada publishing, 1996. ISBN 80-7169-253-0
- [14] PARRY, J., CARINGTON, G. Čelíme šikanování. Sborník metod. Praha: Institut pedagogicko-psychologického poradenství České republiky, 1997
- [15] PETRÁČKOVÁ, V., KRAUS, J. a kol. Akademický slovník cizích slov. Praha: Academia, 1995.

-
- [16] PORTMANNOVÁ, R. Jak zacházet s agresivitou. Praha: Portál, 1996. ISBN 80-7178-094-4
- [17] ROGGE, J. U. Děti potřebují hranice. Praha: Portál, 2000. ISBN 80-7178-418-4
- [18] ŘÍČAN, P. Agresivita a šikana mezi dětmi. Praha: Portál, 1995. ISBN 80-7178-049-9
- [19] SEHNEROVÁ, I. Mami, já nechci umřít. Praha: Jan Hollauer, 2006. ISBN 80-901352-9-3
- [20] ZOLLER, E. Jednu jí vrazím! Praha: Víkend, 2007. ISBN 80-7222-434-4
- [21] <<http://cs.wikipedia.org/wiki/Ostrakismus>>

SEZNAM OBRÁZKŮ

Obr. 1. Počet sourozenců žáka v rodině.	35
Obr. 2. Zastoupení úplných a neúplných rodin ve výzkumném souboru.	36
Obr. 3. Preference volby pomoci.	36
Obr. 4. Zájem rodičů o školu a školní přípravu.	37
Obr. 5. Hodnocení vztahu žáků ke škole.	38
Obr. 6. Identifikace místa možného výskytu šikanování ve škole žáky.	38
Obr. 7. Vnímání negativního chování jako možného signálu šikanování.	39
Obr. 8. Informovanost žáků o výskytu šikanování ve škole.	40
Obr. 9. Informovanost žáků o výskytu šikanování ve škole z hlediska věku a pohlaví.	40
Obr. 10. Hodnocení výskytu šikanování ve škole z pohledu žáků.	41
Obr. 11. Hodnocení výskytu šikanování ve škole z hlediska pohlaví a věku.	42
Obr. 12. Výskyt zdravotních potíží a nevolností jako signál možného výskytu šikanování ve škole.	42
Obr. 13. Způsob řešení agrese ve škole žáky.	43
Obr. 14. Vnímání hrozby potenciálních agresorů žáky.	43
Obr. 15. Vnímání hrozby potenciálních agresorů z hlediska pohlaví a věku.	44
Obr. 16. Hodnocení postavení učitele a důvěra žáků k učiteli z hlediska pohlaví a věku. ..	44
Obr. 17. Důvěra žáků k učiteli z celkového počtu respondentů.	45
Obr. 18. Způsob trávení volného času žáky.	46
Obr. 19. Vyjádření obdivu a identifikace s projevy násilí.	46
Obr. 20. Vyjádření ochoty podpory a pomoci v případě nouze z hlediska věku a pohlaví.	47
Obr. 21. Vztah věku a informovanosti o šikanování.	49
Obr. 22. Závislost věku a zprostředkovaných nebo osobních zkušeností se šikanováním.	50
Obr. 23. Sledování věku žáků a zájmu rodičů o ně vzhledem k potenciálnímu výskytu šikanování.	51
Obr. 24. Sledování závislosti věku žáků a potenciálního výskytu šikanování ve škole.	52

SEZNAM PŘÍLOH

P I Dotazník pro žáky ZŠ zaměřený na šikanování ve škole

P II Statistické zpracování dotazníku

PŘÍLOHA I: DOTAZNÍK PRO ŽÁKY ZŠ ZAMĚŘENÝ NA ŠIKANOVÁNÍ VE ŠKOLE

Milí žáci,

před sebou máte dotazník, kterým zjišťujeme jaký máte názor na šikanování ve škole a jak šikanování vnímáte, jestli víte co to znamená. Dotazník je anonymní. Výsledky získané tímto dotazníkem budou použity jako podklady pro zpracování bakalářské práce a jako zpětná vazba pro vedení školy.

Děkuji Vám za vyplnění dotazníku. Kamila Švardalová

1. věk
 - a) 8 let
 - b) 9 let
 - c) 10 let
 2. pohlaví
 - a) dívka
 - b) chlapec
 3. doma mám sourozence
 - a) jednoho
 - b) dva
 - c) více
 - d) nemám žádného
 4. bydlíme v jednom bytě (domě) společně s:
 - a) maminkou a tatínkem
 - b) jen s maminkou
 - c) s maminkou a dopiš s kým
 5. Které z projevů považuješ za šikanování? (je možno zaškrtnout více odpovědí)
 - a) nadávání
 - b) urážení rodičů
 - c) nevráživé pohledy
 - d) braní a ničení věcí
 - e) posmívání
 - f) vyhrožování
 - g) strkání
 - h) fyzické ubližování
 - i) urážení
 - j) uhození
 6. Jsou ve škole místa, kde se většinou řeší nějaké hádky mezi žáky?
 - a) ano (doplň která)
 - b) ne
 - c) nevím
 7. Jaké problémy se nejčastěji řeší o přestávkách?
 - a) vztahy mezi kamarády
 - b) známky, opisování
 - c) týkající se rodičů
 8. Myslíš si, že existuje na naší škole šikanování?
 - a) ano
 - b) ne
 - c) nevím
 9. Znáš někoho ze třídy, kdo se k tobě chová nepřátelsky?
 - a) ano
 - b) ne
 - c) nevím
 10. Dokázal bys bránit spolužáka, když ho někdo bije?
 - a) ano
 - b) ne
 - c) nevím
 11. Myslím si, že šikanování je, když
-

12. Co uděláš, když tě někdo uhodí nebo Ti nadává:
a) snažím se mu to oplatit
b) uteču, bojím se
c) řeknu to učitelce nebo vychovatelce
d) udělám něco jiného (napiš co)
.....
.....
13. Ptají se Tě rodiče doma, co se dělo ve škole?
a) ano
b) ne
c) někdy
14. Když se Ti nechce do školy, bolí Tě přitom hlava a břicho?
a) ano
b) ne
c) někdy
15. Pokud by Tě někdo ve škole bil, šel bys za učitelem?
a) ano
b) ne
c) nevím
16. Máš učitele nebo vychovatele, kterému by ses svěřil?
a) ano
b) ne
c) nevím
17. Slyšel jsi někde kromě školy (v televizi, doma) o šikanování?
a) ano
b) ne
18. Kdyby Ti ve škole někdo ubližoval, obrátil by ses na:
(možno zaškrtnout více odpovědí)
a) učitele
b) vychovatele
c) rodiče
d) kamaráda
e) nikoho
19. Máš ve škole spolužáky, kterých se obáváš?
a) ano
b) ne
c) nevím
20. Do školy a ze školy chodíš domů
a) sám
b) v doprovodu (rodiče, sourozenec)
c) někdy sám, někdy s doprovodem
21. Ve škole (družině) se Ti líbí?
a) ano
b) ne
uved' důvody proč:
22. Chtěl bys chodit na jinou školu, pokud by sis mohl vybrat?
a) ano
b) ne
uved' důvody proč:
23. Rodiče dbají na dodržování školních povinností (úkolů) a na můj pořádek ve školních věcech
a) ano, pravidelně
b) nezajímají se
c) někdy (po třídních schůzkách, před vysvědčením)

- 24.** Když se ve škole spolužáci perou, tak v duchu:
- a) obdivuji silné a odvážné, kteří bijí ostatní
 - b) lituji ty, kterým se ubližuje
 - c) je mi to jedno
- 25.** Nejvíce volného času trávím: (možno zaškrtnout více odpovědí)
- a) čtením knih
 - b) díváním na televizi, video
 - c) u počítače a počítačových her
 - d) venku, sportem
 - e) další (doplň)
- 26.** Nejvíce se mi v televizi líbí sledování: (možno zaškrtnout více odpovědí)
- a) akčních filmů s násilím
 - b) dobrodružných filmů
 - c) kreslené seriály
 - d) další (napíš)
- 27.** Rodiče kontrolují moji přípravu do školy (úkoly):
- a) denně
 - b) někdy
 - c) nikdy
- 28.** Když dostanu špatnou známku nebo něco ve škole provedu, rodiče:
- a) zlobí se a dostanu
 - b) nezajímají se
 - c) dávají vinu škole
 - d) jinak
- 29.** 29. Když jsem nemocný a nejdu do školy, rodiče hned do školy:
- a) telefonují a omlouvají mě
 - b) nemají čas, netelefonují
 - c) zlobí se, že musím být doma
 - d) nezajímají se
- 30.** 30. Mám svého oblíbeného učitele (vychovatele)
- a) ano
 - b) ne
- napiš proč:

P II: STATISTICKÉ ZPRACOVÁNÍ DOTAZNÍKU

Číslo grafu	Číslo otázky	Možnosti odpovědi	Dotazovaní žáci			8 let			9 let			10 let		
			C	D	CH	C	D	CH	C	D	CH	C	D	CH
	1.	a	25	15	10	25	15	10	-	-	-	-	-	-
		b	40	19	21	-	-	-	40	19	21	-	-	-
		c	55	32	23	-	-	-	-	-	-	55	32	23
	2.	a	-	66	-	-	15	-	-	19	-	-	32	-
		b	-	-	54	-	-	10	-	-	21	-	-	23
G1	3.	a	77	40	37	21	12	9	25	12	13	31	16	15
		b	18	12	6	2	2	-	7	3	4	9	7	2
		c	17	10	7	2	1	1	6	2	4	9	7	2
		d	8	4	4	-	-	-	2	2	-	6	2	4
G2	4.	a	100	56	44	23	13	10	31	16	15	46	27	19
		b	10	5	5	2	2	-	4	2	2	4	1	3
		c	10	3	7	-	-	-	5	1	4	5	4	1
G11	5.	a	66	34	32	8	3	5	27	14	13	31	17	14
		b	40	19	21	4	1	3	21	11	10	15	7	8
		c	10	3	7	3	1	2	4	2	2	3	-	3
		d	81	52	29	15	8	7	22	11	11	44	33	11
		e	44	26	18	12	7	5	8	4	4	24	15	9
		f	111	58	53	20	8	12	38	20	18	53	30	23
		g	15	6	9	3	2	1	5	3	2	7	1	6
		h	113	64	49	23	14	9	39	20	19	51	30	21
		i	43	23	20	6	4	2	20	10	10	17	9	8
		j	64	34	30	5	1	4	29	17	12	30	16	14
G6	6.	a	45	21	24	7	1	6	17	11	6	21	9	12
		b	2	1	1	1	1	-	1	-	1	-	-	-
		c	73	44	29	17	13	4	22	8	14	34	23	11
	7.	a	103	59	44	24	14	10	40	19	21	39	26	13
		b	15	5	10	1	1	-	-	-	-	14	5	9
		c	2	1	1	-	-	-	-	-	-	2	1	1
G10	8.	a	47	28	19	13	8	5	12	6	6	22	14	8
		b	10	6	4	1	1	-	2	-	2	7	5	2
		c	63	32	31	11	6	5	26	13	13	26	13	13
G7	9.	a	53	35	18	10	7	3	19	11	8	24	17	7
		b	51	24	27	12	6	6	15	7	8	24	11	13
		c	16	7	9	3	2	1	6	1	5	7	4	3
G20	10.	a	89	53	36	13	13	-	31	15	16	45	25	20
		b	10	-	10	9	-	9	1	-	1	-	-	-
		c	21	13	8	3	2	1	8	4	4	10	7	3
	11.	a	111	60	51	22	12	10	37	17	20	52	31	21
		b	9	6	3	3	3	-	3	2	1	3	1	2
G13	12.	a	19	7	12	-	-	-	5	-	5	14	7	7
		b	1	-	1	-	-	-	1	-	1	-	-	-
		c	78	47	31	25	15	10	26	13	13	27	19	8
		d	22	11	11	-	-	-	9	5	4	13	6	7

Číslo grafu	Číslo otázky	Možnosti odpovědi	Dotazovaní žáci			8 let			9 let			10let		
			C	D	CH	C	D	CH	C	D	CH	C	D	CH
G4	13.	a	59	39	20	7	3	4	20	12	8	32	24	8
		b	5	3	2	2	2	-	3	1	2	-	-	-
		c	56	34	32	16	10	6	17	6	11	23	8	15
G12	14.	a	14	7	7	2	1	1	7	2	5	5	4	1
		b	61	36	25	14	9	5	19	10	9	28	17	11
		c	45	23	22	9	5	4	14	7	7	22	11	11
G16,17	15.	a	99	58	41	20	14	6	34	17	17	45	27	28
		b	8	2	6	3	-	3	2	-	2	3	2	1
		c	13	6	7	2	1	1	4	2	2	7	3	4
	16.	a	85	40	45	18	5	13	32	14	18	35	21	14
		b	12	7	5	-	-	-	-	-	-	12	7	5
		c	23	11	12	7	2	5	8	5	3	8	4	4
G8,9	17.	a	97	55	42	17	10	7	32	16	16	48	29	19
		b	23	11	12	8	5	3	8	3	5	7	3	4
G3		a	72	44	28	20	15	5	27	16	11	25	13	12
		b	40	23	17	16	12	4	18	9	9	6	2	4
		c	92	55	37	21	14	7	31	17	14	40	24	16
		d	19	9	10	1	1	-	8	4	4	10	4	6
		e	7	2	5	1	-	1	1	-	1	5	2	3
G14,15	19.	a	16	9	7	-	-	-	8	4	4	8	5	3
		b	80	42	38	22	13	9	27	12	15	27	17	10
		c	24	15	9	3	2	1	5	3	2	14	8	6
	20.	a	31	19	12	5	3	2	10	5	5	16	11	5
		b	29	15	14	6	5	1	16	6	10	7	4	3
		c	60	32	28	14	7	7	14	8	6	32	17	15
G5	21.	a	103	56	47	22	15	8	37	17	20	44	24	20
		b	17	12	5	3	1	2	3	2	1	11	9	2
	22.	a	18	10	8	4	1	3	7	4	3	7	5	2
		b	102	56	46	21	14	7	33	15	18	48	27	21
	23.	a	92	53	39	23	13	10	24	14	10	46	26	19
		b	4	2	2	1	1	-	2	1	1	1	-	1
		c	24	11	13	1	1	-	14	4	10	9	6	3
G19	24.	a	14	12	2	11	11	-	3	1	2	-	-	-
		b	77	44	33	12	4	8	23	13	10	42	27	15
		c	29	10	19	2	-	2	14	5	9	13	5	8
G18	25.	a	38	27	11	9	5	4	8	6	2	21	16	5
		b	32	19	13	5	4	1	17	9	8	10	6	4
		c	35	16	19	8	5	3	15	5	10	12	6	6
		d	67	38	29	19	10	9	23	13	10	25	15	10
		e	28	16	12	10	5	5	1	1	-	17	10	7
	26.	a	21	8	13	3	2	1	9	2	7	9	4	5
		b	71	37	34	16	7	9	24	13	11	31	17	14
		c	42	23	19	16	10	6	14	7	7	12	6	6
		d	32	21	11	12	8	4	5	3	2	15	10	5

Číslo grafu	Číslo otázky	Možnosti odpovědi	Dotazovaní žáci			8 let			9 let			10let		
			C	D	CH	C	D	CH	C	D	CH	C	D	CH
	27.	a	83	43	40	19	9	10	24	12	12	40	22	18
		b	36	23	13	6	6	-	16	7	9	44	10	4
		c	1	-	1	-	-	-	-	-	-	1	-	1
	28.	a	84	42	42	17	10	7	29	12	17	38	20	18
		b	20	12	8	5	3	2	7	3	4	8	6	2
		c	1	1	-	-	-	-	1	1	-	-	-	-
		d	15	11	4	3	2	1	3	3	-	9	6	3
	29.	a	113	62	51	25	15	10	36	18	18	52	29	23
		b	6	4	2	-	-	-	3	1	2	3	3	-
		c	1	-	1	-	-	-	1	-	1	-	-	-
		d	-	-	-	-	-	-	-	-	-	-	-	-
	30.	a	98	60	38	25	15	10	31	17	14	42	28	14
		b	22	6	16	-	-	-	9	2	7	13	4	9