

Problematika soužití romské minority a české majority

Dita Neudeková

Bakalářská práce
2008



Univerzita Tomáše Bati ve Zlíně
Fakulta humanitních studií

Univerzita Tomáše Bati ve Zlíně

Fakulta humanitních studií

Ústav pedagogických věd

akademický rok: 2007/2008

ZADÁNÍ BAKALÁŘSKÉ PRÁCE

(PROJEKTU, UMĚLECKÉHO DÍLA, UMĚLECKÉHO VÝKONU)

Jméno a příjmení: **Dita NEUDEKOVÁ**
Studijní program: **B 7507 Specializace v pedagogice**
Studijní obor: **Sociální pedagogika**

Téma práce: **Postavení Romů v České republice.**

Zásady pro vypracování:

Zpracování teoretických východisek pro praktickou část práce.
Provedení kvalitativního výzkumu formou rozhovoru.
Zpracování a vyhodnocení výsledků výzkumu.
Přijetí odpovídajících závěrů.

Rozsah práce:

Rozsah příloh:

Forma zpracování bakalářské práce: **tištěná/elektronická**

Seznam odborné literatury:

NAVRÁTIL, Pavel a kol. Romové v české společnosti. Praha: Portál, 2003. 223 str. ISBN.

TESAŘ, Filip. Etnické konflikty. Praha: Portál, 2007. 251 str. ISBN.

NEČAS, Ctibor. Českoslovenští Romové v letech 1938 – 1945. Brno: Filozofická fakulta, 1981. 220 str. ISBN.

PAVELČÍKOVÁ, Nina. Romové v českých zemích v letech 1945 – 1989. Praha: Úřad dokumentace a vyšetřování zločinů komunismu, 2004. 183 str. ISBN.

Vedoucí bakalářské práce:

Mgr. Jakub Hladík

Ústav pedagogických věd

Datum zadání bakalářské práce:

7. ledna 2008

*Termín odevzdání bakalářské práce:


30. května 2008

Ve Zlíně dne 7. ledna 2008



L.S.


prof. PhDr. Vlastimil Švec, CSc.
děkan


Mgr. Jarmila Celá
ředitel ústavu

ABSTRAKT

Předmětem této bakalářské práce je zjištění postojů české společnosti na Romy - jaké předsudky k nim lidé z majoritní společnosti zaujmají a proč či jak tyto předsudky vznikly. V teoretické části se zabývám, historií postavení Romů v české společnosti, Romy a jejich zvyky a chováním, sociálním vyloučením Romů, vztahy mezi Romy a majoritou, problémem Romů v oblastech vzdělávání, zaměstnání, chudoby, bydlení a vylučování ze služeb, možnostmi sociální a komunitní práce s Romy a možnostmi sociální inkluze Romů. V praktické části se zabývám zjišťováním postojů majority k Romům.

Klíčová slova: Romové, majorita, česká společnost, menšiny, sociální a komunitní práce, sociální inkluze.

ABSTRACT

The subject of this bachelor work is to inquire the stances of Bohemian society to Romanies - what preconceptions people from majority society contain to them and why or how these preconceptions originate. In the theoretical part of my bachelor work I'm dealing with history of the Romanian's position in Bohemian society, Romanies and their customs and behaviour, social exclusion, interrelations between Romanies and majority, problems of the Romanies in the area of education, poverty, living and separating from services, opportunities of social and community work with Romanies and social inclusion opportunities of Romanies. In practical part of my bachelor work I'm dealing with position majority stances towards Romanies.

Keywords: Romanies, majority, Bohemian society, minority groups, social and community work, social inclusion.

PODĚKOVÁNÍ:

Děkuji vedoucím své bakalářské práce panu Mgr. Jakobovi Hladíkovi za konzultace, rady, pomoc a odborné vedení, které mi poskytl při zpracování bakalářské práce

Děkuji všem, kteří se podíleli na mém výzkumném projektu.

Děkuji své rodině, hlavně své mamince, dědečkovi, babičce a bratrovi za podporu při mém studiu.



Fotografie: Hana Šebková, 2003

„Phen, mamó, hoj nane čačo, kaj amen o Roma sam ča díliňi čar maškar aver manuša.“

„Pověz, mami, že není pravda, že my, Romové, jsme jen plevel mezi ostatními lidmi.“

Tera Fabiánová

OBSAH

ÚVOD	8
I TEORETICKÁ ČÁST	9
1 POSTUP ŘEŠENÍ ROMSKÝCH OTÁZEK V ČASE	10
1.1 POČÁTKY ROMŮ U NÁS	10
1.2 PROTEKTORÁT ČECHY A MORAVA	11
1.2.1 Koncentrační tábory a Romové	12
1.3 ROMOVÉ V ČESKÝCH ZEMÍCH PO ROCE 1945	13
1.3.1 Řešení cikánské otázky v komunismu.....	13
1.3.2 Po krachu komunistického režimu	15
2 ROMOVÉ JAKO MENŠINA	16
2.1 ZKUSME ROMY POCHOPIT – PŮVOD ODLIŠNOSTI MENTALITY ROMŮ	16
2.2 ROZVOJ ROMSKÝCH NÁVYKŮ	18
2.2.1 Bydlení a výroba neplatičů	18
2.2.2 Nezaměstnanost a chudoba.....	19
3 SOCIÁLNÍ VYLOUČENÍ ROMŮ	20
3.1 MODELY SOCIÁLNÍ PRÁCE SE SOCIÁLNĚ VYLOUČENÝMI.....	21
3.2 DŮVODY SOCIÁLNÍHO VYLOUČENÍ ROMŮ	22
3.2.1 Omezený přístup na trh práce	22
3.2.2 Chudoba a nízké příjmy.....	24
3.2.3 Nízká míra sociální podpory, řídké nebo neexistující sociální sítě	25
3.2.4 Bydlení a život v kontextu lokality.....	25
3.2.5 Vyloučení ze služeb.....	27
4 SOUŽITÍ ROMSKÉ KOMUNITY S MAJORITOU	28
4.1 ATMOSFÉRA SOUŽITÍ V PRAXI	30
4.2 MOŽNOSTI ZLEPŠOVÁNÍ KVALITY MULTIETNICKÉHO SOUŽITÍ	30
4.3 SOCIÁLNÍ INKLUZE ROMŮ	33
4.3.1 Adaptační strategie	33
4.3.2 Adaptační strategie Romů	33
4.4 PŘEKONÁVÁNÍ SOCIÁLNÍ EXKLUZE ROMŮ	34
4.4.1 Role komunity při překonávání sociální exkluze	35
4.4.2 Role občanského sektoru při překonávání sociální exkluze.....	36
4.4.3 Role sociální práce při překonávání sociální exkluze	37
II PRAKTICKÁ ČÁST	38
5 PŘÍPRAVA VÝZKUMU	39

5.1	CÍL VÝZKUMU A VÝZKUMNÝ PROBLÉM.....	39
5.2	DRUH VÝZKUMU.....	39
5.3	PROMĚNNÉ.....	40
5.4	VÝZKUMNÝ VZOREK.....	40
5.5	METODA VÝZKUMU.....	40
5.6	ORGANIZACE VÝZKUMU.....	40
5.7	ZPŮSOB ZPRACOVÁNÍ DAT.....	41
5.8	VÝZKUMNÉ OTÁZKY.....	41
6	VYHODNOCENÍ VÝSLEDKŮ VÝZKUMU.....	42
6.1	VYHODNOCENÍ JEDNOTLIVÝCH ODPOVĚDÍ.....	42
6.1.1	Vyhodnocení otázky č. 3.....	42
6.1.2	Vyhodnocení otázky č. 4.....	44
6.1.3	Vyhodnocení otázky č. 5.....	45
6.1.4	Vyhodnocení otázky č. 6.....	47
6.1.5	Vyhodnocení otázky č. 7.....	49
6.1.6	Vyhodnocení otázky č. 8.....	50
6.1.7	Vyhodnocení otázek č. 9 – 16.....	52
6.1.8	Vyhodnocení otázky č. 17.....	57
6.1.9	Vyhodnocení otázky č. 18.....	59
	ZÁVĚR.....	63
	SEZNAM POUŽITÉ LITERATURY.....	65
	SEZNAM GRAFŮ.....	66
	SEZNAM TABULEK.....	68
	SEZNAM PŘÍLOH.....	69

ÚVOD

Bakalářskou práci na téma „Romové v České republice“ jsem si vybrala proto, že jsem četla knihu od Pavla Navrátila „Romové v české společnosti“, která mě velmi zaujala a líbila se mi. V knize jsou hlavně výzkumy, přesto mě ihned napadlo, o čem bych mohla psát, a co bych mohla zkoumat já.

Romové jsou jiní, než ostatní národnostní menšiny u nás. Slováci, Němci, Poláci, Ukrajinci, ti všichni se od nás liší jen nepatrně, třeba jazykem. Romové, přesto, že většina umí mluvit česky, jsou odlišní mnohem více. Mají jinou kulturu, jinak se vyjadřují, jinak vychovávají své děti, jejich styl života je jiný. Díky tomu často dochází mezi nimi a příslušníky většinové společnosti k nedorozuměním, vycházejícím právě z jiného stylu života. Příslušníci většinové společnosti pak na Romy reagují odmítavým postojem, souhlasí s vyčleňováním Romů do tzv. ghett či Romy diskriminují, nebo si k nim vytvoří odmítavý či přímo nenávistný postoj.

Chceme-li zjistit, proč jsou Romové tak často objektem diskriminace či rasistických výpadků, musíme se zaměřit spíše na psychiku lidí, kteří zaujímají odmítavý či přímo rasistický postoj, než na samotné Romy. U nich by stačilo, kdyby se každý aktivně snažil pochopit jejich tradiční zvyky, kulturu a způsob myšlení. Možná bychom pak žili v jedné zemi společně a ne vedle sebe.

Ve své práci bych chtěla zjistit, jaké jsou postoje majority k Romům, co majoritě na Romech vadí nejvíce, zda a jak moc vládnuou předsudky, a také zda negativní názor na Romy ovlivňují média či názory vrstevníků a rodiny, nebo zda rasisticky zaměřené lidi vede k jejich postojům či způsobu myšlení nějaký určitý fakt, negativní zkušenost s Romem či Romy.

Přestože jsem svou práci párkrát přehodnotila a změnila, ať už název, samotný výzkum či výzkumnou metodu, v jádru jsem se stále zajímala o tu samou věc – jaký je postoj většinové společnosti k Romům a jaké jsou důvody negativních postojů k Romům.

I. TEORETICKÁ ČÁST

1 POSTUP ŘEŠENÍ ROMSKÝCH OTÁZEK V ČASE

Navrátil (2003) uvádí, že k romské národnosti se při sčítání lidu České republiky přihlásilo jen necelých 12 tisíc občanů České republiky. Z hlediska početnosti se tak Romové zařadili až na nevýznamné místo za Moravany (380 tisíc), Slováky (193 tisíc), Poláky (52 tisíc), Němce (39 tisíc), Ukrajince (22 tisíc), Vietnamce (17 tisíc) a Rusy (12 tisíc).

Je zřejmé, že množství občanů, kteří se přihlásili k romské národnosti, neodpovídá reálnému stavu věcí. Autor uvádí, že skutečné množství Romů je v této republice výrazně vyšší. Expertní odhady se pohybují na úrovni 200 – 300 tisíc (cca 2 – 3 %) a jsou i odhady vyšší.

„Romové po staletí putovali po Evropě, ale jejich putování nebylo kočováním řemeslníka za zákazníkem, ale útekem před drastickými zákony a nelítostnými soudy. Léta jsme jim nedovolili se usadit, a pak jsme jim to neméně necitlivě nařídili. Soupisy Cikánů prováděné za první republiky snad i z bohubylých příčin posloužili k jejich pochytní do koncentračních táborů a k transportům do Osvětimi. Můžeme se tedy divit dnešním Romům, že se nehlásí k romské národnosti?“ (Šišková, 1998, s. 74)

Jak uvádí Nečas (1981), není přesně známo, jak to bylo s početností Romů dříve. Podle odhadů žilo v Československé republice bezprostředně po jejím vzniku kolem 70 tisíc Romů a v předvečer jeho rozpadu to bylo přibližně 110 tisíc Romů. Stejně tak jako nyní se však nedalo na odhady spoléhat, protože opět ne všichni se ke své národnosti hlásili.

Pavelčíková (2004) uvádí, že v průběhu června 1947 se Ministerstvo vnitra rozhodlo sepsat romské obyvatelstvo a speciálně vyškolení velitelé stanic SNB měli za úkol podchytit všechny romské obyvatele, přičemž bylo soupisem zjištěno celkem 16 752 osob cikánského původu.

1.1 Počátky Romů u nás

Fraser (1998) uvádí, že v českých zemích se setkáváme s prvním historickým záznamem o existenci cikánů u nás v roce 1399 z Popravčí knihy pánů z Rožmberka. „Jeden z vyslychaných loupežníků totiž uvedl, že spoluvíníkem je mimo jiné i „Cikán, černý, Ondřejov pacholek“ (Fraser, 1998, s. 268)

Jamnická-Šmeglová (1955) uvádí, že Romové se u nás stali obětí krutého pronásledování, ze země byli vyháněni všichni Cikáni, kteří na útěku ze západu hledali v Čechách útočiště.

„Snědá plet’ připadala Evropanům ošklivá, ba ohavná, jejich dlouhé vlasy, náušnice a exotické hávy urážely.“ (Fraser, 1998, s. 107)

Jamnická-Šmeglová (1955) uvádí, že přesto koncem 16. století Romové nabyli opět určité svobody a volnosti. Již od roku 1645 však proti nim vychází patenty a znovu a znovu byli vyháněni z českých zemí. Největší a nejhorší pronásledování cikánů začalo však u nás teprve po roce 1697 po vydání císařského dekretu, jímž byli prohlášeni za psance a postaveni mimo zákon. „Od té chvíle mohl každý cikána beztrestně zastřelit, oběsit nebo utopit a cikánským ženám a dětem uřezat nosy a uši a takto zohavené je vyhnat za hranice.“ (Jamnická-Šmeglová, 1955, s. 50)

Autorka dále uvádí, že v roce 1926 bylo jako jeden z prvních pokusů o výchovu a převýchovu především dětí postavení samostatné cikánské školy. Od té doby bylo provedeno mnoho pokusů o přinucení cikánských dětí k povinné školní docházce, většinou však bezvýsledně.

Nečas (1981) uvádí, že 14. 7. 1927 byl přijat zákon o potulných Cikánech a jeho prováděcí nařízení. Účelem bylo zakázat pohyb všem kočovníkům a tulákům. Jejich pobyt se měl soustředit na určitá místa, aby se dala zjistit jejich státní příslušnost, domovská obec a zdroje obživy a byly jim sňaty otisky ukazováčků pravé ruky. Poté se vyhošťovali z území republiky, posílali do nemocnic a starobinců, soustřeďovali do donucovacích pracoven a děti do sirotčinců. Místo svého pobytu mohli opouštět jen se souhlasem příslušných úřadů, že nebudou setrvávat v kočovných a jiných podobných činnostech. Byly jim vydány legiti-mace s jejich otiskem a ty se postupem času stávaly konkrétním důkazem diskriminace romské populace jako celku. Státní správa měla také možnost zakazovat kočovným a potulným Romům pobyt v určitých místech, jako třeba ve velkých městech, lázeňských střediscích, pohraničních oblastech apod. Preventivně se také zákon pokoušel čelit kočování a tuláctví odnímáním dětí romským rodičům. Odňaté děti měly být předávány do péče v řádných rodinách nebo v různých výchovných ústavech.

1.2 Protektorát Čechy a Morava

Nečas (1981) uvádí, že vedle Židů byli i Romové zbaveni nejenom základních práv a svobod, ale i jakékoliv právní ochrany. Za Cikány se pokládaly všechny osoby, jimž byla vy-

stavena cikánská legitimace. Následoval zákaz kočování a násilný přechod k usedlému životu.

Mimořádným opatřením proti Romům připravovala půdu také žurnalistika. Ze stránek tisku se na Romy snášely urážky, nadávky a obvinění, měli být přinuceni k pracovní činnosti. Ministerstvo vnitra v roce 1939 uložilo všem podřízeným úřadům vyzvat Romy, aby se trvale usadili a přestali kočovat. Ti, kteří neuposlechli, byli navrženi k zařazení do kárných pracovních táborů. Od roku 1942 byly tábory přejmenovány na sběrné tábory a ty pak byly zrušeny. Někteří vězňové pak byli odesláni do koncentračních táborů mimo území protektorátu.

„Jako celek byli Romové deportováni z protektorátu do cikánského tábora v Auschwitz II-Birkenau na základě Himmlerova rozkazu z 16. prosince 1942 a prováděcích nařízení hlavního úřadu říšské bezpečnosti z 29. ledna 1943.“ (Nečas, 1981, s. 69)

1.2.1 Koncentrační tábory a Romové

Nečas (1981) uvádí, že s Romy se jednalo v koncentračních táborech jinak než se Židy. Romové zůstávali ponecháni v jednom celku a jen málo jich bylo zpočátku nuceno pracovat. Byli ponecháni při životě jednak proto, že se na nich konala různá pozorování se zřetelem k jiným rasám, jednak z důvodů, aby se stali zdrojem falešných představ o pohodlnějším a volnějším životě, které měly mást pozorovatele z komisí Červeného kříže, či šikanovali neromské vězně. V žádném případě však nemůže být hodnověrné tvrzení velitele osvětimského táborového komplexu, že Romové byli internováni pouze přechodně a po skončení války se počítalo s jejich propuštěním z tábora.

„Podle poválečné evidence kriminální ústředny v Praze bylo z českých zemí bez okupovaného pohraničí transportováno do koncentračních táborů 4870 romských mužů, žen a dětí. Z tohoto počtu se však vrátilo do osvobozené vlasti pouze 583 Romů a Romek. Většina ostatních příslušníků romské populace někdejšího protektorátu nucenou táborovou koncentrací nepřežila.“ (Nečas, 1987, s. 92)

„Mezi roky 1941 a 1945 vyhladili nacisté asi 500 000 Cikánů ve snaze vymýtit jejich „degenerovaný“ a „antisociální“ způsob života.“ (Stewart, 2005, s. 14)

1.3 Romové v českých zemích po roce 1945

Pavelčíková (2004) uvádí, že k 583 navrátilcům z koncentračních táborů se může připočítat také několik desítek dalších Romů, kteří díky svým příbuzným či přátelům z řad majority přežili v různých úkrytech. Reakce majoritního obyvatelstva obcí, do nichž se však po letech utrpení vězňové vraceli, nebyla právě přátelská. Sepisovali petici, v níž vyslovovali obavy z návratu „spousty Cikánů, kteří přes utrpení, které prožívali, se nepolepšili, štítí se práce a kradou“ a navrhovali soustředit Romské obyvatelstvo do jedné či několika obcí v pohraničí.

„Z porady v Praze konané dne 4. 12. 1945 vzešel návrh na zpřísnění evidence romských rodin, vydání zákazu kočování a stěhování zejména potulných, trvale neusazených rodin s dětmi. Povolení k pobytu v českých zemích se mělo vydávat pouze skupinám, které tu měly zajištěn pracovní poměr.“ (Pavelčíková, 2004, s. 27)

Pavelčíková (2004) dále uvádí, že ministerstvo práce a sociální péče se poté obrátilo na specialistu na „cikánskou problematiku“ a ten ministerské úředníky v první řadě upozornil na to, že dosud platí prvorepublikový zákon o potulných Cikánech a osobách vyhýbajících se práci, který je třeba si prostudovat a pak podle něj postupovat. Radil také obnovit evidenci a tuláky postupně zařazovat do „pracovních osad“. Děti radil umisťovat nejprve do zvláštních škol, postupně pak na převýchovu do ústavů či do majoritních rodin. Ministerstvo se však dohodlo na odlišném postupu. Vydalo chybějící doklady, zajistilo pro romské imigranty ubytování, docházku jejich dětí do školy a zařadilo je beze zbytku do produktivní práce, zrušilo některá diskriminační opatření a zdůraznilo dokonce nutnost ochrany Cikánů před nepřátelstvím majoritního obyvatelstva.

1.3.1 Řešení cikánské otázky v komunismu

Pavelčíková (2004) uvádí, že v průběhu roku 1949 se množily stížnosti na zvýšený pohyb kočovníků, ale také na usedlé rodiny. Různá opatření měla vyvolat u romských pracovníků budovatelské nadšení, závody měly řešit sociální a bytovou otázku, docházku dětí do školy a všeobecné povznesení vzdělanosti Romů, otevřít jim přístup ke všem povoláním apod.

V roce 1950 se komunistický režim, jehož představitelé považovali Romy v první řadě za oběť vykořisťování ze strany předcházejících režimů, soustřeďoval na jejich vyrovnání se s majoritou. Nová státní moc pak zájem o řešení cikánské otázky deklarovala pozváním

dvaceti zástupců z romských řad na společné jednání. Snahy o uznání Romů za svébytnou národnostní skupinu vyvrcholily v průběhu roku 1953. Následovaly pokusy o hledání pracovních příležitostí a nového domova, vznik a vývoj cikánských škol a výchovných středisek, vzdělávání a převýchova dospělých. Pravidelnou docházku dětí se postupně dařilo zlepšovat, zatímco kurzy pro dospělé naopak vykazovaly stále problematičtější výsledky. Romové se do kurzu hromadně přihlásili, avšak už na první hodinu jich přišla jen část. V průběhu roku se pak docházka zhoršovala. Později se množily zprávy o předčasném ukončení výuky pro naprostý nezájem posluchačů.

Podle Pavelčíkové (2004) se od šedesátých let zlepšila povinná docházka romských dětí do školy, takže negramotnost přestávala být tak velkým problémem. U dospělého romského obyvatelstva se měl jednou z metod převýchovného procesu stát příklad a praktické působení romských aktivistů mezi nepřizpůsobivými spoluobčany. Byli vytipováni vzorní romští pracovníci a poté vysláni na celostátní školení pro romské instruktory. Ti pak procházeli krátkodobými kurzy v školících centrech. Tato školení se každoročně opakovala a přednášená látka se rozšiřovala o různá politická témata i praktické návody pro převýchovnou práci mezi Romy.

Ve druhé polovině padesátých let byly v zemi dobudovány socialistické vztahy, založené na rovnosti všech obyvatel, kam se nehodily početné skupiny romského obyvatelstva žijící na okraji společnosti na nejnižší sociální úrovni, zčásti dosud kočovné nebo bez stálého a trvalého bydliště, nezapojené do pracovního procesu, vykazující vysokou negramotnost a další rysy neodpovídající modelu občana socialistického státu. V roce 1958 bylo potvrzeno, že Romy nelze považovat za svébytnou národnostní skupinu, ale za sociálně a kulturně zaostalé obyvatelstvo vyznačující se charakteristickými rysy způsobu života.

V roce 1965 se rozhodlo o vytvoření vládního výboru pro řešení otázek cikánského obyvatelstva a o zabezpečení dlouhodobé likvidace míst nežádoucího soustředění cikánů a rozptýlu jejich obyvatel. V průběhu let 1967-1968 se plány rozptýlu postupně hroutily.

V roce 1973 byla situace v zemi plně v rukou KSČ, pro niž byla snaha o emancipaci Romů nepřijatelná. Pod nejrůznějšími záminkami nakonec představitelé Národní fronty přinutili vedení Svazu, aby dobrovolně ukončilo jeho činnost.

1.3.2 Po krachu komunistického režimu

Pavelčíková (2004) se zmiňuje o dokumentu, který byl vydán dne 13. 12. 1978 pod názvem „O postavení Cikánů-Romů v Československu“, kde signatáři z Charty 77 shrnují a analyzují dopad jednotlivých opatření komunistického režimu, která měla výrazně represivní charakter, varují před lhostejností společnosti hraničící s rasismem a před obecnou lhostejností vůči nejbezprávnější skupině obyvatelstva, a v závěru oceňuje úsilí členů Svazu Cikánů-Romů, kteří přes nátlak a výhrůžky projevíli vytrvalost a statečnost.

„Dne 3. 2. 1989 předložil Karel Hoffmann schůzi předsednictva ÚV KSČ zprávu o stavu řešení problematiky romského obyvatelstva. Ta se na první pohled od všech dosavadních dokumentů KSČ i vládních rozborů romské otázky výrazně lišila. Mimo jiné tím, že používala zásadně termín Romové, a je tedy prvním svědectvím toho, že představitelé státní moci konečně toto etnonymum plně akceptovali, jako to bylo v té době již běžné ve všech mezinárodních dokumentech.“ (Pavelčíková, 2004, s. 127)

„Romové nepatřili za totalitního režimu k přímým obětem nezákonností, přesto se stali nejdiskriminovanější menšinou. Jejich bezprávnost souvisela spíše s celkovým postavením romské populace ve společnosti, tj. s vyřazeností, jejímž zdrojem byla rasová odlišnost, krajní chudoba a rozdílný způsob života. Diskriminace byla málo zjevná a panovala o ní naprostá neinformovanost. Práva Romů jako menšiny, tedy práva na jazyk, kulturu a rozvíjení specifických zájmů, byla de facto popřena. Jejich národnostní příslušnost v duchu Stalinova pojetí národnostní otázky byla přehlížena.“ (Nečas, 1995, s. 56)

„Během tří let v období od roku 1993 do 1995 zabili v České republice skinheadi dvacet osm Cikánů. V celém regionu se obnovené fašistické strany, poněkud organizovanějším způsobem, zaměřily na Cikány mnohem více než na dřívější oběti extrémní pravice, na Židy.“ (Stewart, 2005, s. 13)

„V roce 2000 byla přijata Koncepce politiky vlády vůči příslušníkům romské komunity, napomáhající jejich integraci do společnosti, doplněná o Zprávu zmocněnce vlády pro lidská práva o současné situaci romských komunit. Šlo o první koncepční, systematický materiál s víceméně jasně daným cílem, kterým je integrace romské komunity do majoritní společnosti.“ (Navrátil, 2003, s. 176)

2 ROMOVÉ JAKO MENŠINA

Navrátil (2003) uvádí, že menšina může být označení pro určitou skupinu, která je početně menší než jiná skupina ve společnosti, jiní autoři považují takové vymezení za zjednodušené a za menšinu spíše označují skupinu, která má vůči jiné (většinové) skupině specifické vztahy a její členové vykazují určitou tělesnou nebo kulturní odlišnost. Za příslušníka národnostní menšiny je pak považován ten, kdo vyznává společné náboženství, sdílí kulturu, má stejný národní nebo geografický původ, hovoří společným jazykem, má stejnou tělesnou stavbu, pocit náležitosti k určité skupině atd.

Podle Nečase (1995, s. 47) je romská populace „menšinou, která se výrazně liší od ostatních našich národů a národností a stojí přitom na samém kraji společnosti. Zdrojem této diferenciaci a separace je rasová odlišnost, etnické atributy, krajní chudoba a diametrálně odchylný způsob života.“

„Přirozená lidská pospolitost, jakou je etnická skupina Romů, je vymezena systémem neoddělitelně prostoupených odlišností: a) determinací sociálně-politickou, tj. rozvrstvením skupiny ve společenské struktuře a jejím postavením ve větším celku, b) determinací etno-kulturní, která se projevuje ve svébytných formách komunikační symboliky, c) determinací historickou, tj. postupným rozvojem skupiny v čase a prostoru.“ (Nečas, 1995, s. 8)

„Termín „Cikán“ naznačuje „monolitickou jednotu“, jím označované skupiny, která však v jejím rámci nepanuje. Neméně problematický je však i termín Rom. Mnoho badatelů totiž poukazuje na fakt, že jednotné označení, které by odpovídalo výrazu Cikán...v romštině neexistuje.“ (Jakoubek, 2004, s. 65)

Šišková (1998) uvádí, že slovo Cikán začali používat Řekové v 10. století. Samotní Romové ho ve svém jazyce nepoužívají. Upřednostňují, hlavně v českých zemích, termín Rom. Rom v romštině znamená muže, manžela a Romni ženu, manželku.

2.1 Zkusme Romy pochopit – původ odlišnosti mentality Romů

Sekyt (in Šišková, 1998) uvádí, že dějiny Romů jsou z větší části rekonstrukcí. Romové svou historii nezapisovali, hmotných památek se zachovalo minimum, zprávy o Romech v kronikách, letopisech a archivech ostatních národů jsou kusé a zlomkovité. V historii Romů nenajdeme slavné panovníky, bitvy, data, stavby apod. O Romech se však často mluví v různých neřízeních a zákonech evropských národů a to, co zde najdeme je

z dnešního pohledu spíše ostudné. Co však víme je, že Romové pocházejí z Indie, odešli odsud před více jak tisíciletím. Ještě před odchodem však v Indii žili po celá staletí a jejich jazyk, náboženské představy, normy a kultura se vyvíjely v tomto prostoru. Mnohé z toho, co nemůžeme na Romech pochopit, by nám bylo jasné už po pár dnech strávených v zemi jejich původu. Dům na indické vsi vypadá dodnes podobně jako d době, kdy zde Romové ještě žili – střecha z palmového listí, stěny z nepálených cihel a rohoží, místo oken a dveří závěsy. Spí se na rohožích, sedí na zemi, nábytek není potřeba. Když stavební materiál podlehne vlivům podnebí, dům se spálí a postaví se nový. Zkusme přehodnotit svůj podiv nad tím, že Romové přidělené byty „vybydlí“. Představme si, kolik návyků jsme si museli za generace předků osvojit my, abychom uměli bydlet.

Autor dále uvádí, že Romové, i když už dávno nežijí v tropech, pokud je jen trochu slušné počasí, vysedávají venku nebo chodí ve skupinách městem. Vzniká tak často dojem, že jich je mnohem více, než jich skutečně je.

„Potraviny v indickém horku a vlhku, v ovzduší plném hmyzu přenášejícího nakažlivé choroby, jsou už po několika hodinách od uvaření životu nebezpečné. Proto se dodnes i v této hladové zemi vyhazují. Také Romové, i když mají doma ledničku, potraviny neohřívají, ale nesnědené vyhazují.“ (Šišková, 1998, s. 71)

Dále autor uvádí, že snaha o uchování oděvů a předmětů denní potřeby je v indickém podnebí předem odsouzena k nezdaru. Oděvy je nutno často prát, aby nebyl zdrojem nákazy a proto není nutno dávat na oděv pozor, aby se neušpinil. Všimněte si doběla vypraných košil mužů a dětí jako ze škatulky, když ráno vycházejí z domu. Přes den se umouní, ale nejsou za to hubovány, protože se pere tak jako tak. Časté praní snižuje životnost oblečení i v našich podmínkách, kde je to zbytečné. Indická tradice ale velí jinak.

Dále se Šišková (1998) zmiňuje o dobré pověsti. Člověk si ji buduje dlouho, ale kočovník je dnes tam, zítra jinde. Musí udělat dojem. Že někoho zklame, není tak důležité, svou dobrou pověst potřebuje pouze mezi lidmi, kteří putují s ním. A ti po něm nechtějí, aby držel slovo dané cizím, ale aby se staral o svou rodinu a dodržoval skupinové normy, které jsou často odlišné od norem lidí, mezi kterými se kočovníci pohybují. „Udělat dojem je důležité a Romové jsou dodnes mistry v dělání dojmu. Kdyby jim nepředcházela jejich pověst, jistě by snáze procházeli životem.“ (Šišková, 1998, s. 72)

2.2 Rozvoj Romských návyků

Nečas (1995) uvádí, že v minulosti představovali Romové vrstvu, která se živila původně kovářstvím, muzikantstvím nebo překupnictvím, později nejrůznějšími příležitostnými a sezónními pracemi nebo službami. Po skončení druhé světové války zájem o produkci romských řemeslníků definitivně ustal. Nová romská populace v českých zemích se začala uplatňovat spíše v nezemědělských profesích, které spočívaly na manuální a pomocné práci a nevyžadovaly žádné vzdělání ani kvalifikaci.

Po roce 1945 procházela sociální a životní úroveň romské populace progresivním vývojem – mnohonásobné zvýšení zaměstnanosti vedlo k postupnému potlačování chudoby. Romové se ale nevyjadřovali k příčinám svého relativního rozvoje a začali jej brát jako jakousi samozřejmost, kterou jim bez jejich přičinění zajišťoval stát.

Nečas (1995) také uvádí, že vedle problematické pracovní morálky a neschopnosti setrvat na jednom pracovišti si zvykli na to, že mohou bezstarostně nakládat se svým zaměstnáním a mít na ně nereálné požadavky. Využívali zhoršeného zdravotního stavu a nízké kvalifikovanosti k žádostem o předčasné přiznání invalidity, odevzdávali své děti do kojeneckých ústavů a dětských domovů, devastovali bytový fond a neplatili nájemné.

Dopouštěli se také trestné činnosti:

1. V činech, které se podle tradičních romských zvyklostí nepovažují za přestupky: příživnictví, pohlavní zneužití a znásilnění, výtržnictví.
2. V činech, páchaných proti neromskému obyvatelstvu a nikoliv proti příslušníkům vlastního etnika: krádeže a loupeže.

Také úroveň vzdělání byla v důsledku časté neznalosti českého jazyka, horších sociálních podmínek ve výchově dětí i podceňování úlohy vzdělání a kvalifikace nízká, a projevuje se značnou negramotností ve starších věkových skupinách a rozsáhlou pologramotností u mladších věkových skupin.

2.2.1 Bydlení a výroba neplatičů

Moravec (2007) uvádí, že v 90. letech 20. století vzrůstal v českých městech celkový ekonomicky podmíněný tlak na odchod nejchudších obyvatel z bytů v městských centrech na

periferii. Romské domácnosti, závislé na příjmu ze sociálních dávek, byly od roku 1993 v masivní míře postiženy zákonem o nabytí a pozbytí státního občanství České republiky v tom směru, že o příjem ze sociálních dávek, a tedy často příjem jediný, na čas přišly, a tudíž nebyly schopné platit nájemné, služby, energii a vodu. Tady je u řady neplatičů původ jejich neplatičství. V mnoha bytech pro neplatiče je také nájemné vyšší než v normálním bytě v téže obci, z čehož lze pochopit, proč některé ubytovny pro neplatiče působí ve skutečnosti jako továrny na neplatiče – dělají neplatiče z lidí, kteří předtím platili, a větší neplatiče z menších.

2.2.2 Nezaměstnanost a chudoba

Podle Moravce (2007) jsou sociálně vyloučení Romové v produktivním věku v naprosté většině nezaměstnaní a to většinou dlouhodobě. Starší obvykle přišli o místo v 90. letech 20. století při restrukturalizaci podniků, ve kterých jako nekvalifikovaní dělníci pracovali, ti mladší do práce nikdy nenastoupili. Velká část i lépe kvalifikovaných Romů je bez práce. Podstatná část chudé romské populace obývá oblasti s vysokou mírou nezaměstnanosti. Pro většinu jsou hlavním a pro většinu z této většiny jediným pravidelným a stálým příjmem dávky státní sociální podpory a státní sociální pomoci či sociální péče.

Lidé, kteří jsou zadlužení a na jejichž příjem je uvalena exekuce, nemají motivaci získat a udržet si trvalé zaměstnání, protože o svůj příjem tak jako tak přijdou. Mezi chudými romskými domácnostmi je to častý případ. Také je běžné, že klienti systému dávek sociální pomoci pracují za peníze, ale své příjmy nepřiznávají, aby o dávky nepřišli. Jedná se o sběr nebo krádež kovů nebo třeba obchod s použitým zbožím, přiváženým přes hranice.

3 SOCIÁLNÍ VYLOUČENÍ ROMŮ

„Sociální vyloučení je chápáno jako narušení sociálního pouta mezi státem a jednotlivcem.“ (Navrátil, 2003, s. 30)

Podle Navrátila (2003) lze Romy v České republice považovat za sociálně vyloučenou skupinu. Uvádí některé obecné indikátory, které se používají pro určení sociálního vyloučení:

1. Indikátory sociálního vyloučení pro určení lokalit ohrožených sociálním vyloučením:
 - větší počet přelidněných bytů,
 - menší míra dobrovolných aktivit,
 - horší zdravotní stav populace,
 - nižší střední délka života,
 - nízké vzdělání obyvatel,
 - vyšší podíl obyvatel bez bankovních účtů (specificky stavebního spoření),
 - vyšší podíl přečinů a trestných činů.
2. Indikátory sociálního vyloučení u rodin s dětmi:
 - vyšší počet dětí v domácnostech bez práce,
 - nízká porodní váha dětí,
 - vyšší dětská úmrtnost,
 - nízká účast na výuce ve škole,
 - horší výsledky ve škole,
 - vyšší míra porodnosti u dívek v nižších věkových skupinách,
 - vyšší počet dětí ve výchovných institucích.

3.1 Modely sociální práce se sociálně vyloučenými

Podle Navrátila (2003) je vhodné inspirovat se zkušenostmi, jež se osvědčily jinde:

„Model první: antiopresivní přístup (AOP) = změna situace statusově a kulturně znevýhodněných (sociálně vyloučených) menšin.“ (Navrátil, 2003, s. 37) Východním pojmem je oprese – strukturální znevýhodnění určitých skupin. Těm jsou upírána některá práva a možnosti, které jsou běžně dostupné většinové části společnosti nebo její elitě. Řešením je snaha tomuto typu znevýhodnění čelit, „redukovat individuální a institucionální diskriminaci založenou na rase, pohlaví, postižení, sociální třídě a sexuální orientaci“ (Pierson in Navrátil, 2003, s. 37), „skoncovat s opresivními hierarchickými vztahy a nahradit je vztahy rovnoprávnými, které usnadňují seberealizaci jedinců a skupin“ (Dominelli in Navrátil, 2003, s. 37). „AOP se obecně zabývá různými formami útlaku žen, příslušníků různých ras, tříd a etnik, náboženských skupin a dalších sociálních a kulturních skupin.“ (Navrátil, 2003, s. 37) „Pokud jde o rovnost, Thompson (1992) poznamenává, že nemůže být chápána mechanicky – nakládat s každým stejně totiž neznamená nakládat s každým rovně. Důraz je kladen na rovné šance, při jejichž zajišťování je nutno brát v úvahu rozdíly ve specifických potřebách lidí.“ (Navrátil, 2003, s. 38) Pokud se s jejich potřebami nepočítá, jsou znevýhodněni (např. u Romů, kteří přicházejí do škol bez dobré znalosti českého jazyka). Princip spoluúčasti pak předpokládá zapojení klientů do plánování a vyhodnocování služeb, což vytváří předpoklad pro to, aby poskytované služby skutečně odpovídaly jejich potřebám.

Model druhý: ekologická perspektiva – pomáhá ozřejmit koncept „člověka v prostředí“. Navrátil (2003) uvádí, že sociální pracovník si musí být vždy vědom vzájemného vlivu a vzájemné závislosti mezi člověkem (nebo lidmi) a prostředím. Musí si proto všimnout klienta i jeho prostředí. Lidé utvářejí své prostředí, ale také jsou jím formováni.

Model třetí: komunitní sociální práce – Navrátil (2003) uvádí, že komunitní pracovníci pracují v zařízeních sociální práce, ale také např. v institucích, které se zabývají zdravotní politikou komunity, politikou zaměstnanosti v komunitě atd. Uskutečňuje se v rámci státního i nestátního sektoru. Cílem komunitní práce je podle Younghusbandové (in Navrátil, 2003, s. 50) ovlivňování sociálních změn prostřednictvím analýzy sociálních situací a formování vztahů mezi rozličnými skupinami daného celku tak, aby tento celek sám dospěl k realizaci žádoucích změn. Mezi fáze komunitní práce Navrátil (2003) řadí: monitoring

(sledování lokality s cílem včasného odhalení problémů), výzkum a analýzu (používá se k hlubšímu pochopení nesrovnalostí během monitoringu), projektování (cílem je odstranění nebo zmírnění problému), implementace (vlastní činnost) a hodnocení.

3.2 Důvody sociálního vyloučení Romů

„Historické a etnografické analýzy vypovídají o tom, že Romové nikdy nebyli považováni za rovnocenné příslušníky českého státu, ale že jejich místo bylo na okraji.“ (Šimíková in Navrátil, 2003, s. 56)

3.2.1 Omezený přístup na trh práce

„Hlavními příčinami vysoké nezaměstnanosti romské populace jsou nízká vzdělanostní úroveň a kvalifikace napříč celou populací (80 % populace má jen základní vzdělání, 90 % populace je v 9. třídě klasifikace zaměstnanosti, což představuje pomocné a nekvalifikované dělníky). Romové jsou zároveň nejvíce postiženi chudobou a opakovanou nezaměstnaností. V roce 1997 byl podíl na dlouhodobě nezaměstnaných v kategorii Romů 50 % a podíl Romů na dlouhodobé nezaměstnanosti byl třikrát vyšší (44 %) než u ostatních uchazečů (14 %)“ (Bičáková in Navrátil, 2003, s. 61).

Jakoubek (2004) uvádí, že se všeobecně vychází z premisy, že Romové vzdělání potřebují, avšak nikdo se neohlíží na skutečnost, že pro Romy jsou vzdělávací instituce institucemi cizími, respektive že vzdělávací instituce majoritní společnosti nemají žádný porovnatelný ekvivalent v institucionální struktuře cikánského společenství, takže školský, respektive vzdělávací systém, je vzhledem k tradiční romské kultuře cizorodý. Podle Jana Pavelčnicka (in Jakoubek, 2004, s. 226) „napřed musí cigánské děcka projít školním strojem a pak už to nejsou Cigáni“.

Moravec (in Hirt, Jakoubek, 2006) tvrdí, že základní školy navíc nejsou schopny děti z tohoto prostředí integrovat a poskytnout jim standardní vzdělání. Učitelé je neumějí učit, děti hovoří často romským etnolektem češtiny a je pro ně obtížné učitelům a látce rozumět. Většina dětí proto chodí do zvláštních škol a nepostupují tak ve vzdělávacím systému dál a nezískávají kvalifikaci, potřebnou pro úspěch na trhu práce. V současné době už nenastupují do zaměstnání a stávají se rovnou závislými na dávkách sociální ochrany. Rodiče dětí se adaptují na tuto situaci, kterou nemohou změnit. Potvrzují to tím, že nechají své děti

chodit do školy, ve které je pro děti vyučování přijatelnější, nároky menší a kam je dítě zařazeno bez námahy.

„Postoj rodičů a dětí k institucionálnímu vzdělávání se stává vzorcem, který je součástí výbavy pro život, a ta se mezigeneračně předává. Zvláštní škola je ta škola, do které chodíme.“ (Hirt, Jakoubek, 2006, s. 59)

Šimíková (in Navrátil, 2003) dále uvádí, že do hry také vstupuje faktor sociální. Pro chudé romské rodiče je posílání dětí do mateřských škol finančně náročné. Zároveň je však oni sami na vstup do základní školy neumějí připravit a děti sem přicházejí se značným vstupním handicapem.

Žáková (in Bakalář, 2004, s. 62) je však opačného názoru: „Z řad Romských aktivistů se ozývají stížnosti, že romské děti jsou do zvláštních škol zařazovány neprávem. Pokud by to byla pravda, měly by mít lepší prospěch (a obecně vyšší IQ) než neromské děti, o kterých se předpokládá, že jsou do zvláštních škol zařazovány právem. Pokud však porovnáme jejich výsledky, zjistíme, že romské děti neprospívají lépe, spíše hůře.“ Podle Feráka (in Bakalář, 2004) by mohl mít vliv na nižší inteligenci Romů vysoký podíl romských dětí, jejichž rodiče jsou v příbuzenském vztahu. Je zde pak mnohokrát vyšší pravděpodobnost výskytu genetických poruch, které způsobují např. mentální retardaci.

„Podle výsledků sčítání lidu z roku 1991 mělo téměř 80 % Romů pouze základní vzdělání (včetně nedokončeného) a dalších 10 % bylo bez vzdělání (včetně těch, kdo údaj nevedli). Osmdesát až osmdesát pět procent romské populace kterékoli věkové kategorie má základní vzdělání. Odhaduje se, že více než 80 % romských dětí navštěvuje zvláštní školu. (Romové v České republice, 1999 in Navrátil, 2003, s. 65)

„I když se později ukáže, že intelektové vlastnosti dítěte jsou průměrné, případně nadprůměrné, zpětné přeřazení do základní školy je prakticky neuskutečnitelné.“ (Šišková, 1998, s. 156)

Podle Hůlové (in Hirt, Jakoubek, 2006) se v mnoha lokalitách taková diskriminace, jako umístění romských žáků do zvláštních škol, postupně vytrácí, avšak další příčiny romského deficitu přetrvávají. Základní školy začaly podporovat romské žáky vytvářením tzv. komunitní atmosféry. Důsledkem však je, že skoro žádní absolventi komunitních škol nedosáhnou středního vzdělání, protože následkem šoku ze standardního prostředí bez komunitního přístupu odejdou ze střední školy již po několika měsících.

Šimíková (in Navrátil, 2003) uvádí, že jednou z mála možností, možná jedinou, jsou pro Romy sezonní a příležitostné formy zaměstnání. Registrace na úřadu práce je pro Romy jen rituál bez obsahu, poněvadž z opakované zkušenosti ví, že s velkou pravděpodobností žádnou nabídku práce nedostane, a pokud ano, tak místo v momentě jeho návštěvy z diskriminačních důvodů již bude „obsazeno“. Za daných okolností Romové ztrácejí návyk pracovat a hodnoty s tím spojené, nemají zkušenosti o místo usilovat, nejsou motivováni práci získat.

„Souhrnem lze říci, že situace romské populace je uzavřena v bludném kruhu. Její naprostá většina je nevzdělaná a nekvalifikovaná a vzhledem k současnému nastavení trhu práce tak jen velmi těžko zaměstnatelná. Svou roli sehrávají i předsudky zaměstnavatelů vůči uchazečům jiné barvy pleti. Výsledkem je dlouhodobá nezaměstnanost, která ústí v nezaměstnatelnost. Za daných okolností lidé ztrácejí návyk pracovat a hodnoty s ním spojené, nemají zkušenost a tak ani naučenou dovednost, jak o místo usilovat. Daná situace má negativní dopad na mladou generaci Romů právě nastupujících na pracovní trh. Tato generace nemá již žádné kontakty na zaměstnavatele z minulého režimu, nikdy nepracovala a často neviděla pracovat ani své rodiče. Práce pro ně není hodnotou a nejsou nijak motivováni snažit se práci získat.“ (Šimíková in Navrátil, 2003, s. 63)

3.2.2 Chudoba a nízké příjmy

Šimíková (in Navrátil, 2003) uvádí, že chudoba u romských rodin vyplývá zejména z jejich znevýhodněné situace na trhu práce. Jejich příjmy plynou pouze z dávek sociální péče, kterými se příjmy dorovnávají do životního minima rodiny. Mnozí Romové však poukazují na tendenci některých sociálních pracovníků romské klienty diskriminovat a nerozhodovat na základě adekvátního a objektivního posouzení jejich skutečné situace, ale na základě předsudků spojených s romskou komunitou. Jedním z těchto předsudků je názor, že romské rodiny, pro které je kulturně typická vysoká míra porodnosti a progresivní typ populace, jsou vícedětné kvůli možnosti získat přídatky na dítě, díky kterým mohou dostat příjmy rodiny nad hranici životního minima.

„Mnoho romských rodin je hluboce zadlužených. Dluhy mohou být hlavní překážkou v integraci Romů do legálního trhu práce, protože příjmy z černé práce nemohou být, n rozdíl od legálních příjmů, zabaveny.“ (Hirt, Jakoubek, 2006, s. 101)

Podle Hajské (in Hirt, Jakoubek, 2006) se načerno pracuje především z toho důvodu, že Romové jsou vyloučeni z legálního trhu práce, a proto si hledají jiné strategie vhodné k přežití nebo k důstojnému přežívání, a dále také proto, že ilegální práce je v mnohém výhodnější než práce legální. Nelegálně pracující v naprosté většině případů pobírají ještě sociální dávky, někteří také invalidní či starobní důchody. Přivydělávají si i ženy na mateřské dovolené.

Šimíková (in Navrátil, 2003) uvádí, že dalším problémem, zvláště v Ústí nad Labem a Ostravě, se stala lichva – systém finančních půjček v rámci „komunity“ na vysoký, většinou 100% úrok. Většinou to vede k rychlému vzniku závislosti klienta na bludném kruhu lichvy.

Také život v ghettu je velice nákladný. „To, že jedinec nebo rodina musí platit přemrštěné částky za nevyhovující bydlení (nájem, poplatky), je jedním z průvodních jevů sociální exkluze v českém prostředí. V blízkosti sociálně vyloučených lokalit se vyskytují obchody, jejichž ceny jsou vyšší než v obchodech ve městě nebo velkoobchodech na perifériích, obyvatelé jsou obecně odříznuti od nejrůznějších služeb, a proto využívají jejich dražší ekvivalenty (např. nejezdí-li k lokalitě MHD, jezdí se často taxíkem a podobně).“ (Hirt, Jakoubek, 2006, s. 138)

3.2.3 Nízká míra sociální podpory, řídké nebo neexistující sociální sítě

„I když se o lokalitách obývaných Romy hovoří jako o komunitách, rysy komunit málokdy vykazují. Protože jsou tu uměle sestěhovány rodiny, které by spolu za běžných podmínek z důvodu kastovního systému, který v romské komunitě stále platí, nežili, dochází neustále ke konfliktům a vzájemná svépomoc a dělba práce, která fungovala v přirozených romských společenstvech, jež v minulosti rozbila zejména tzv. politika rozptylu, zde nefunguje.“ (Šimíková in Navrátil, 2003, s. 72)

„Za zcela kritickou je považována situace v holobytech, kam jsou sestěhovány rodiny z olašské komunity a tzv. Rumungři (moravští, slovenští a maďarští Romové), což jsou komunity se zcela odlišným systémem hodnot.“ (Šimíková in Navrátil, 2003, s. 72)

3.2.4 Bydlení a život v kontextu lokality

„Diskriminace Romů na trhu s bydlením je všudypřítomná. Mnoho realitních kanceláří ukončí telefonní hovor, jakmile zjistí, že zájemce je Rom.“ (Hirt, Jakoubek, 2006, s. 98)

Šimíková (in Navrátil, 2003) dává do souvislosti diskriminaci příslušníků romské komunity s transformací ekonomiky v devadesátých letech 20. století. V této době probíhaly mimo jiné restituce a privatizace bytového fondu. Restiturovány byly zejména domy ze starší zástavby a příslušníci romské komunity v důsledku minulé „bytové politiky“ obývali většinou tento druh bytů. Zatímco v minulosti obce často tolerovaly neoprávněné užívání bytů, noví majitelé domů jej už neakceptovali a tyto nájemníky z bytů buď rovnou vyhodili, nebo s nimi sepisovaly smlouvy na dobu určitou, kterými se zbavovali povinnosti zajistit nájemníkovi náhradní bydlení. Zejména Romové se neorientovali v právních důsledcích takovýchto změn a tak se stali nejsnadnějsími oběťmi takového jednání.

Uhl (in Hirt, Jakoubek, 2006) uvádí, že modelovým příkladem fungování bytové politiky obce je činnost, která v zájmu vymahatelnosti práva a udržování bytového fondu provádí takovou politiku, která vylučuje sociálně slabší do kategorie méně nákladného bydlení a soustřeďuje takové osoby do jedné lokality, kde takto vzniká ghetto. Ještě problematičtější jsou takové kroky, které vedou k odstěhování rodiny mimo území obce. Rodiny se pak koncentrují v jiných, zpravidla menších obcích, které nejsou s to tomu zabránit. Vznikají tak ghetta v místech, kde je bydlení velmi levné a velmi nevyhovující a kde jsou možnosti úniku prakticky nulové.

Šimíková (in Navrátil, 2003) uvádí, že z převládajících charakteristik jde kromě etnické sídelní segregace také o segregaci sociální, protože Romové žijící v této lokalitě patří zároveň k nejnižším vrstvám obyvatel. Jde tedy o vytvoření větších, poměrně zřetelně ohraničených oblastí, kde je soustředěno chudé minoritní obyvatelstvo, což naznačuje defektní vývoj. Obývají stářím sešlé a absencí péče města zdevastované (zchátralé) obecní domy z období průmyslového rozvoje bytů nižších kategorií nebo holobyty. Nemají žádnou možnost se z těchto bytů vymanit, i když v ní osobně bydlet nechtějí. Typickým jevem pro romskou komunitu je také soužití dvou nebo tří generací, což v praxi znamená koncentraci např. 10 lidí ve dvoupokojovém bytě zřídka v první kategorii. Často také obývají domy s vysokým počtem bytů, tzv. pavlačové domy, které se spravují jako celek a proto se např. poplatky za služby vypočítávají za celý dům a poté se rozpočítávají mezi jednotlivé domácnosti, což způsobuje, že na nedbalost některých obyvatel doplácí i ti, kteří si své povinnosti náležitě plní. Objevují se také domněnky, že firmy, které tyto domy spravují, do poplatků za služby započítávají i dluhy na poplatcích za služby, které mají některé z rodin. Roční vyúčtování i při vysokých zálohách pak dosahuje horentních sum, které většina do-

mácností nejsou schopny ze svých příjmů uhradit a vznikají jim tak dluhy spojené s užíváním bytu, které mohou vést až k ukončení nájemních smluv.

Burjanek (in Navrátil, 2003) uvádí, že nejpříznivější situace z hlediska bydlení Romů se jeví v Českém Krumlově. Romští respondenti zde obývají byty I. kategorie, s dostatečným počtem pokojů a celkově jsou jejich příbytky dobře udržovány. V oblasti průměrů je typickým reprezentantem Chomutov, patří sem i Ústí nad Labem, Ostrava, Pardubice, Uherské Hradiště a snad i Brno. Relativně nejhorší pozice v kvalitě bydlení zastávají Praha, Přerov a zejména Vsetín.

3.2.5 Vyloučení ze služeb

Šimíková uvádí, že diskriminace začíná u složitých formulářů, jejichž vyplnění musí klient pro dosažení určité služby zvládnout, přes neochotu úředníků “ztrácet čas“ s méně komunikačně zdatnými klienty, až po dostupnost informací o existujících službách a fyzickou či prostorovou dosažitelnost těchto služeb. S romskou komunitou je často spojováno podezření ze zneužívání služeb sociální pomoci. Realita však ukazuje, že mnozí Romové, nejčastěji z důvodu své nevzdělanosti, neinformovanosti a sociální izolace od většinové společnosti, neumějí využívat všech možností, které státní systém sociální pomoci poskytuje. K této situaci velmi často přispívá vzájemná nedůvěra klientů romské komunity k institucím, které spravuje většinová společnost, a zároveň nedůvěra pracovníků těchto institucí k těmto svým klientům. Nevyužívání sociálních služeb ze strany Romů je také u mnoha typů těchto služeb (např. azylové domy, pečovatelská služba, penziony pro seniory, léčebny dlouhodobě nemocných, centra sociální prevence) dáno systémem hodnot, které romská komunita tradičně uznává. I když jde o bezpochyby pozitivní rys, jeho důsledky mnohdy neúnosně zatěžují mnohé romské rodiny.

Podle Moravce (in Hirt, Jakoubek, 2006) je problémem také to, že problém sociálně vyloučených a ohrožených občanů je pochopen jako problém místní romské komunity. Protože Romové jsou zvláštní a odlišní, musí být poradcem v praxi obecních samospráv a úřadů někdo, kdo bude chápat jejich specifika – musí být Rom. Tak se osobou, zodpovědnou za řešení vážného sociálního problému, stane často člověk, který nemusí nic vědět o sociální politice, sociální práci, právu nebo komunitním organizování. Stačí, když je Rom, což často znamená, když má tmavou pleť. V mnoha obcích jsou romskou problematikou pověřeni lidé, kteří svou práci dělají velice špatně, nebo žádnou skutečnou činnost nevyvíjejí.

4 SOUŽITÍ ROMSKÉ KOMUNITY S MAJORITOU

„Cikáni dnes existují jako outsideři, kteří se přistěhovali do evropských společností a nikdy se neasimilovali.“ (Stewart, 2005, s. 34)

„Sociologické výzkumy veřejného mínění naší většinové české společnosti v 90. letech vykazují v porovnání s ostatními zeměmi vysoké negativní postoje vůči jiným národnostem či etnickým skupinám – až 85 % populace přiznává negativní postoje.“ (Šišková, 1998, s. 9)

Roger Petersen (2002 in Tesař, 2007) se pokusil shrnout, jaké emoce vlastně mohou ovlivnit etnický konflikt. Jsou to podle něho strach, nenávisť, zášť a vztek. Strach souvisí s obranou, nenávisť se špatnými zkušenostmi, zášť se společenskou hierarchií a vztek s předsudky.

„V hierarchických, vertikálně integrovaných systémech interetnických vztahů žijí příslušníci jednotlivých etnik promíšeně, takže jejich setkávání bývá součástí každodenního života. Mezi etniky je vytvořena kulturní dělba práce, v níž jsou jednotlivcům přidělena určitá zaměstnání a společenské role na základě kulturních znaků.“ (Hechter in Tesař, 2007, s. 30) „Společenské postavení jednotlivce se kryje s etnickou příslušností: určitá skupina je podřízena jiné. Stabilita tohoto systému je závislá na schopnosti dominantní skupiny manipulovat s přístupem ke zdrojům a na jejím monopolu v donucovacím aparátu. Nerovnost, a tedy sociální konflikt, je součástí systému.“ (Tesař, 2007, s. 30)

„Rasistické útoky jednotlivých extremistů a jejich skupin sice vyvolávají zcela oprávněný strach, nicméně ještě hůře Romové vnímají mlčení většiny.“ (Fraser, 1998, s. 286)

„Tvrzení, že rasy neexistují, může jistě být zdůvodněno současnou molekulární biologii, avšak nijak nemožní stát se Romovi víc než černým Čechem, bez ohledu na to, že již není nositelem tradiční romské kultury a stal se vhodným věšákem pro kultury jiné. Být černým Čechem bude totiž stále znamenat být někým jiným, pokud ovšem všichni Češi nezčernají.“ (Hirt, Jakoubek, 2006, s. 179)

Moravec (in Hirt, Jakoubek, 2006) uvádí, že většina laické veřejnosti se domnívá, že příčinou chudoby a sociálního vyloučení Romů je nějaký soubor postojů, způsobů chování a osobních vlastností, který je pro Romy typický. Tento výklad má vůči Romům dvě verze – přátelskou a nepřátelskou. Nepřátelská verze považuje romskou mentalitu neslučitelnou

s mentalitou majority, Romové jsou podle tohoto názoru nepřizpůsobiví, za svou situaci si mohou sami, a aby se situace zlepšila, musí začít sami u sebe. V přátelské verzi jsou Romové odlišni nějakým hezkým způsobem, který je třeba uchovat, případně podporovat a Romů integrovat. Jiná obvyklá odpověď říká, že dnešní situace Romů je výsledkem působení vnějších vlivů – Romové jsou obětí diskriminace, minulé i současné. Cestou ke kvalitnímu a pro všechny příjemnému soužití je odstranění diskriminace Romů ze strany příslušníků majority a veřejných institucí.

„Romové nezdědka narážejí na bariéry, které jim neumožní žít důstojný a spokojený život v české společnosti, a současně jsou pro většinu obyvatel způsob života a kultura Romů tak „nesrozumitelné“, že ve výsledku se vzájemné vztahy udržují na velmi „chladné“ úrovni. Nelze tedy brát obtíže Romů jako problémy, které mají příslušníci většiny s Romy, ale jako nedostatky v našem vzájemném soužití.“ (Navrátil, 2003, s. 11)

Šimíková (in Navrátil, 2003) uvádí, že rozdíl mezi romskými a majoritními rodinami je viditelný již u výchovy dětí. České matky se chovají k dětem jako „hrnčíři“. Tvarují děti podle svých představ, výchově se věnují se značným úsilím a přikládají jí velkou hodnotu, chlubí se, jak mají své děti vychované a pokud dítě vychované není, je to ostuda matky. Naproti tomu romské matky postupují jako „zahradníci“, kteří o své děti pečují, občas něco „přistříhnou“. Jaké dítě bude, záleží na dítěti samém. Důraz je kladen na to, aby se dítěti dobře dařilo. „Cikáni se opravdu k dětem chovali s pozoruhodnou tolerancí. Když dvojice rozjívěných dětí rozbila v domě všechna okna, mohla „hodná“ maminka naříkat nad neštěstím nad osudem, dokonce i křičet, ale děti nikdy nepotrestala.“ (Stewart, 2005, s. 58)

„Romové tedy za svou prioritní hodnotu považují ve většině případů rodinu či komunitu, poté zdraví, rovnoprávnost a materiální a sociální jistoty. Za prioritní hodnotu majority považují Romové nejčastěji materiální hodnoty, dále rodinu a práci a kariéru.“ (Navrátil, 2003, s. 121)

Zvláštní ovšem je, že výzkum odhalil, „že Romští respondenti vykazují předsudky a xenofobní tendence a mají je obdobně strukturovány jako jejich majoritní sousedé. Shodně s majoritou označují Vietnamce, Čiňany a přistěhovalce jako nejnepřijatelnější skupinu.“ (Navrátil, 2003, s. 125)

4.1 Atmosféra soužití v praxi

Šimíková (in Navrátil, 2003) ve svém výzkumu zjistila, že v sousedských vztazích nejvíce lidí udržuje jen povrchní kontakty. Zůstávají pouze na formální úrovni pozdravu. Zároveň však zjistil, že romští sousedé projevují větší otevřenost ke kontaktu s majoritními sousedy, než je tomu u druhé strany. Zatímco se se svými romskými sousedy nezdraví 30 % dotázaných majoritních respondentů, Romové své neromské sousedy nezdraví pouze z 10 %.

Dále Šimíková (in Navrátil, 2003) zjistila, že čím méně konfliktů lidé se sousedy mají, tím budou v soužití spokojenější. To však platí pouze ve výpovědích romských respondentů. Mezi majoritou převládá nespokojenost a to i v případě, že se s konflikty nesetkávají. Také romští a majoritní sousedé připisují nestejnou příčinu vzájemným sporům. Nejvíce majoritních respondentů odpovědělo, že hlavní příčinou konfliktů jsou problémy v domě, např. nepořádek, hluk, spory. Naproti tomu Romové připisují hlavní příčinu konfliktů projevům nepřátelství, jako jsou nesnášenlivost, nadávky či rasismus. Obě skupiny připouštějí jako podstatu problému i odlišné zvyklosti a obecně negativní mezilidské vztahy ve společnosti. Ve velké většině se shodli v názoru, že je třeba, aby se obě strany učily vzájemnému porozumění, odmítají možnost, že by Romové měli žít odděleně nebo odejít ze země, nebo žít rozptýleně ve většinové společnosti. Majorita však očekává aktivitu při řešení stávající situace především ze strany Romů, kdežto Romové očekávají pomoc ze strany majority, i když zároveň chtějí mít aktivní podíl na řešení situace.

Šimíková (in Navrátil, 2003) dále uvádí, že majoritní respondenti hodnotí na Romech kladně především jejich soudržnost a muzikální talent, zároveň se však v 18 % vyskytl názor, Romové žádné dobré vlastnosti nemají. Mezi negativními vlastnostmi se nejčastěji vyskytly nepřizpůsobivost, agresivita a kriminální chování.

4.2 Možnosti zlepšování kvality multietnického soužití

Prudký (in Navrátil, 2003) uvádí, že při hledání cest ke zlepšení situace v soužití majority a romské minority je nezbytné:

1. Respektovat diference podle komunit. Jednotné postupy nemohou být účinné. Při práci v této oblasti je povinností státní správy vytvářet rámcová pravidla a základní podmínky pro to, aby mohly co nejefektivněji působit místní instituce a aktivity. Je nezbytné věnovat velké úsilí konkrétnímu poznávání podmínek v komunitách a při-

pravě lidí působících v samosprávě a státní správě tak, aby s těmito znalostmi dovedli pracovat.

2. Využívat zkušenosti z jednotlivých obcí a regionů orientovaných na zlepšování úrovně soužití majority a romské komunity. Reflexe těchto zkušeností, vytváření poznatků a soustavné předávání informací mezi komunitami patří k povinností, které by měla státní správa co nejúčinněji zpracovat.
3. Chápat diferenciaci jako výchozí princip všech opatření, působení, osvěty, mediálního přístupu a informování veřejnosti. Narušení tohoto principu je možné chápat jako podněcování ke xenofobním, či dokonce rasistickým postojům.

Sirovátka (in Navrátil, 2003) z výzkumu zjistil, že k sociálnímu začlenění Romů mohou přispět spíše komplexně pojatá opatření – jasně garantovat práva menšiny Romů a ochranu těchto práv; podpora zastoupení Romů ve státní správě a samosprávě by měla dostat jasné institucionální formy; podporovat aktivity rozvíjející romskou kulturu, jazyk, tradice na školách i mimo školu, výchova majority prostřednictvím seznamování s kulturou a životem Romů a v neposlední řadě zvláštní příprava pro pedagogy působící na základních školách a pro příslušníky státní správy (antiopresivní trénink).

Dále je podle autora třeba usilovat o zlepšení sociálně-ekonomického postavení Romů – jasně definovat komplex opatření v rámci vyrovnání příležitostí v řadě oblastí života Romů a majority, která budou podpořena dostatečnými finančními prostředky tam, kde je to potřebné. Z dlouhodobého hlediska je pravděpodobně nejvýznamnější vzdělávání – ověřené aktivity, které již existují (přípravky, podpora romských pedagogických asistentů aj.), by se měly stát obecně uplatňovanou politikou a měla by být podpořena i možnost studia Romů na středních a vysokých školách. Z krátkodobého hlediska je zase zapotřebí zlepšit zaměstnanost u Romů. Tato oblast má pro Romy podle nich samých největší význam, ale je pro ně největším problémem. Podle autora by mohly být koncipovány specifické projekty zaměřené na podporu zaměstnání Romů – tyto programy by měly uplatnit vyzkoušené strategie: propojit prvky vyhledání, sociální práce, motivace, pracovní přípravy, podporovaného zaměstnání a vedení kariéry (zvýhodnění zaměstnavatelů např. v rámci mzdových dotací na společensky účelná pracovní místa by subvence měly být vyšší a poskytovány po delší dobu v porovnání s podporou příslušníků majority).

Podle Šiškové (1998) jediný možný a smysluplný přístup při řešení otázky romského dítěte ve škole, musí vycházet ze znalosti osobnosti romského dítěte, ze znalosti metod a obsahu rodinné výchovy v romských rodinách a ze znalosti mimoškolního života romského dítěte a jeho světa. V romské rodině slovo každého – i malého dítěte – má stejnou váhu. Děti jsou tedy zvyklé nebát se říct každou svou myšlenku a nečekat na udělení slova. Ve škole se pak takové dítě jeví jako nevychované a drzé. Pokud chce učitel spolupracovat s rodiči romských žáků, měl by se „nechat pozvat“ k dítěti domů. Na návštěvě by se měl chovat, jako když navštíví své nadřízené. Musí přijmout nabídnutou židli a nápoj. V domácnosti něco pochválit, ale ne pořádek – to je jako by očekával, že doma budou mít špínu a nepořádek – nejlépe je pochválit nejmladší dítě. Nikdy nesmí chválit ani kritizovat jiné nepřítomné Romy, protože neví, v jakém mohou být příbuzenském vztahu.

V oblasti bydlení je podle Sirovátky (in Navrátil, 2003) potřeba uplatnit masivní opatření, která by zlepšila podmínky bydlení, stejně jako vztah Romů k bydlení a životním podmínkám. Měly by být propracovávány a reálně využity již existující projekty podporovaného bydlení, rozvinuty projekty renovace chátrajících městských center, kde Romové žijí. Dává to příležitost zlepšit stav bytového fondu měst i zlepšit vztah Romů k jejich bydlení a konečně i příležitosti pro zaměstnání a pracovní zkušenost, případně profesní přípravu. Naproti tomu by měly být utlumeny výstavby holobytů, které vedou ke vzniku deprivovaných oblastí. Je to nestimulující prostředí, které snižuje integraci Romů, zvyšuje deprivaci jejich dětí a pravděpodobnost sociální závislosti a patologie jejich mládeže.

Dalším přínosem může být rozvoj projektů neziskových organizací podporovaných ministerstvy, lépe propracované metodiky a kritéria jejich posuzování a přidělování prostředků. Eliminace závislosti části Romů na sociálních dávkách by mohly napomoci strategie finančního zvýhodnění pracujících s nízkými příjmy jako je tomu v řadě zemí EU. Většina opatření ve prospěch zlepšení postavení romské menšiny se podle autora musí opírat o intenzivní sociální práci – propracovat metodiku práce s menšinami a dořešit lépe profesionální postavení sociálních pracovníků a romských poradců v systému sociální správy v ČR, zvláště se osvědčily nízkoprahové aktivity, které poskytují podporu přímo v místech s vysokou koncentrací romské populace, zejména projekty typu streetwork.

4.3 Sociální inkluze Romů

4.3.1 Adaptační strategie

J. W. Berry (in Navrátil, 2003) identifikoval čtyři možné strategie imigrantů v hostitelské společnosti. Přestože Romové nejsou imigranty v pravém slova smyslu, zdá se, že jejich společenská a kulturní situace má společné charakteristiky jako situace imigrantů. Přinejmenším lze konstatovat, že jsou jazykovou, etnickou i kulturní menšinou ve společnosti, vůči níž zauímají určitou strategii adaptace. Patří mezi ně:

- Integrace – menšinová skupina považuje kontakt s většinovou skupinou za důležitý a potřebný. Zároveň si však chtějí udržet svou původní kulturu.
- Asimilační strategie – menšina reaguje na kontakt s většinovou společností zapovězením původní kultury a akceptací nových druhů chování.
- Marginalizace – nezájem o dominantní i vlastní kulturu, identita těchto skupin se opírá pouze o úzce vymezené subkulturní normy a vzory chování.
- Separace – menšinová skupina odvozuje svou identitu od své původní kultury. Kontakt s většinovou společností je považován za problematický a nežádoucí, menšina se izoluje.

4.3.2 Adaptační strategie Romů

Navrátil (2003) uvádí, že o adaptační strategii Romů vypovídá podstatným způsobem deklarace vlastní národnosti. Při sčítání lidu v roce 2001 se k romské národnosti přihlásilo necelých 12 tisíc Romů, pokud však vezmeme v úvahu spíše rezervovanější (a tudíž nižší) odhady počtu Romů, které předpokládají, že v ČR žije kolem 150 tisíc Romů, ke svému romství se tedy přihlásilo necelých 8 %. Jakkoli je svobodným právem každého občana přihlásit se k národnosti, z hlediska úvah o adaptační strategii Romů jako menšinové skupiny je zřejmé, že u Romů převažuje spíše negativní orientace k vlastní národnosti (kultuře). Dále autor uvádí pár doplňujících informací:

- Romský jazyk v domácnosti převážně užívá 20,2 % dotázaných, češtinu pak více jak dvojnásobek. Jedna třetina oba jazyky střídá a používá je rovnocenně. Čeština se tedy stala preferovaným jazykem poloviny dotázaných Romů.

- Pokud dotázaní Romové žijí s partnerem, je to zpravidla opět partner romský (96,3 %).
- Necelých 72 % Romů uvádí, že si jejich děti hrají s dětmi z většinové společnosti, polovina dotázaných Romů pak tvrdí, že se navštěvuje s příslušníky většiny.
- Jako ideální model školy se dotázaným Romům jeví smíšená škola, kde polovinu tvoří děti romské a druhou polovinu děti z majority (72,4 %).
- Romové považují za nejvhodnější cestu k uspokojivému soužití vzájemné porozumění (95,8 %). Dále uvedli, že na růstu kvality soužití se musí podílet Romové sami (85,3 %) a že by měla dělat majorita ve prospěch Romů více (82,3 %).

4.4 Překonávání sociální exkluze Romů

Šimíková a Sirovátka (in Navrátil, 2003) uvádí některá konkrétní opatření, kterých se na vládní úrovni podařilo dosáhnout: zřizování přípravných tříd pro děti ze sociokulturně znevýhodněného prostředí, zavádění funkcí vychovatelů-asistentů učitele (romští pedagogičtí asistenti), ustavení funkce romského poradce na okresních úřadech. Program podpory terénní sociální práce - terénní sociální práce v sociálně vyloučených romských komunitách. Dále pak uvádí obecná doporučení, která mohou napomoci při řešení sociálního vyloučení Romů:

Kulturní oblast:

- Preference modelu multikulturní společnosti.
- Garance práv menšiny Romů a aktivní ochrana těchto práv.
- Výrazná podpora aktivit rozvíjejících romskou kulturu, jazyk, tradice na školách i mimo školu.
- Výchova majority (s důrazem na školní výchovu) prostřednictvím seznamování s kulturou a životem romské rodiny.
- Vzdělávání a antiopresivní trénink pedagogů působících na základních školách.

Sociální oblast:

- Orientace na komplexně pojatá opatření.

- Podpora vzdělávání Romů (přípravky, podpora romských pedagogických asistentů, podpora Romů na středních a vysokých školách).
- Podpora zaměstnanosti Romů (důraznější využití nástrojů aktivní politiky, specifické projekty).
- Zlepšení podmínek bydlení Romů, stejně jako jejich životních podmínek.
- Vyhýbat se koncentraci sociálně znevýhodněných skupin v lokalitách.
- V rámci aktivních strategií v oblasti sociální pomoci vyvažovat práva a povinnosti.
- Zvážit možnosti sledování informací o romském etniku státními institucemi (ke vhodnému zacílení podpůrných opatření).

Politická a občanská oblast:

- Tvorba antidiskriminační legislativy.
- Podpora zastoupení Romů ve státní správě a samosprávě.
- Vzdělávání a antiopresivní trénink úředníků státní správy a samosprávy, policistů, sociálních pracovníků apod.
- Podpora romské politické a občanské angažovanosti.

Ostatní:

- Posilování koncepční role vládní strategie (cíle-koncepty-řešení).
- Organizování spolupráce vlády s nestátními neziskovými organizacemi.

4.4.1 Role komunity při překonávání sociální exkluze

Prudký (in Navrátil, 2003) uvádí, že postupy překonávání sociálního vylučování mohou být úspěšné jen tehdy, když budou naplňovány v ucelené podobě vzájemně provázaných aktivit. Jsou tím myšleny postupy, které se opírají o konkrétní znalosti a souvislosti problematiky soužití majority a romské minority v obci či v regionu s obcí spojeném, a jsou tudíž realizovány aktéry, kteří se na rozvoji komunity přímo podílejí. Půjde tedy o roli komunity naplňovanou především institucemi státní správy a samosprávy a orgány či jednotlivci soustředěnými kolem těchto institucí, samozřejmě s maximální spoluúčastí občanů.

Dále autor uvádí spoustu typů aktivit ve prospěch Romů, např. den romské kultury a sportu v Chomutově, strategický plán řešení interetnických vztahů v Brně a Pardubicích, komunitní centra v Ostravě, Přerově i jinde, dále vzdělávání minority, vzdělávání majority, sportovní aktivity, společné dětské akce, taneční soutěže, víkendové aktivity, vedení zájmových a doučovacích kroužků, letní tábory, vzdělávání pedagogů a profesionálů působících i mezi romskou minoritou, práce v terénu, podpora podnikání, koordinační činnosti apod.

4.4.2 Role občanského sektoru při překonávání sociální exkluze

Navrátil (2003) uvádí, že romská sdružení jsou taková, v nichž jsou hlavními aktéry sami Romové, kdežto činnost proromských organizací je orientována na pomoc romské komunitě, ale Romové v nich nejsou hlavními aktéry. Většina proromských projektů je zaměřena na rozvoj vzdělání a zvyšování kvalifikace Romů, často také realizují osvětovou činnost, Romská občanská sdružení pak obvykle uskutečňují činnosti zaměřené na folklor.

Úloha občanského sektoru v překonávání sociální exkluze má v kontextu naší společnosti dvě základní dimenze: První z nich je, že občanský sektor představuje kanál mezi sociálně vyloučenými komunitami a státem, upozornil stát na existenci problémů romské komunity a na její sociální vyloučení, a v jistém slova smyslu stát přiměl k tomu, aby vytvořil a poskytoval služby, po kterých je poptávka a které dosud chybějí. Druhou dimenzí je, že občanský sektor posiluje a rozšiřuje sám sebe tak, aby byl přítomen všude tam, kde k tomu, aby se zamezilo procesu sociálního vylučování, státní intervence nestačí. Tuto roli sehrály zpočátku všechny proromské organizace, které vnesly do romských komunit jakési modely toho, jak mohou jejich příslušníci získat potřebné prostředky, rady, či pomoc, které nemohou získat u oficiálních veřejných institucí, a postupně také modely toho, jak si je zajistit svépomocí.

Na závěr Navrátil (2003) shrnuje, co může neziskový sektor pro řešení situace Romů nabídnout:

- Je prostorem občanské kreativity, která může napomoci hledat autentická řešení.
- Je institucí, které Romové důvěřují více než centrálním orgánům.
- Vytváří příležitosti, v nichž se Romové učí spravovat, „své záležitosti“ svými prostředky.

- Neziskové organizace mohou využít důvěry, kterou Romové vkládají do neformálních vazeb.
- Neziskový sektor je lokálně diferencovaný a může na vzniklé situace reagovat tvorbou specifických projektů a programů.
- Všechna pozitiva neziskového sektoru jsou limitována zdroji (zejména finančními).

4.4.3 Role sociální práce při překonávání sociální exkluze

Navrátil (2003) uvádí, že v sociální práci je východiskem podpory sociálního fungování klienta pochopení a porozumění jeho životní situaci. Sociální práce s příslušníky jakékoliv menšinové skupiny musí být založena na odpovídající znalosti kulturních charakteristik (hodnot, norem, tradic, sociálních institucí atd.) dané menšinové skupiny a na znalosti důsledků zkušenosti dané menšinové skupiny se znevýhodněním. Menšinová realita se promítá do vztahů k sociálnímu pracovníkovi. Ten může být vnímán jako vítaná pomoc, nebo naopak jako někdo cizí, kdo by se neměl vměšovat do věcí, po kterých mu nic není.

Proto autor doporučuje zavést vzdělavatelům v sociální práci do výuky kurzy o Romech, jejich historii a kultuře a o aktuálních problémech Romů; rozšířit program výchovy o výcvikové - sebereflexní programy, které se budou věnovat tématům rasové předsudky v mém životě, příslušnost k menšině jako součást normálního života apod.; zavést specifické kurzy metod a technik sociální práce s romskou menšinou a kurzy romštiny; umožnit studentům praktikovat na pracovištích, kde se s Romy pracuje apod.

„Romové žijí mezi sebou, a ne svou vinou na okraji naší společnosti. Nežijí s námi, ale vedle nás. Jejich staleté tradice je ovlivňují více než naše společnost se svými školami, státní správou, sdělovacími prostředky včetně televize. Proto jsou jiní. Nebudeme-li schopni pochopit jejich jinakost a zřící se svého arogantního přesvědčení, že jenom my máme patent na to, co je správné, propast mezi námi a Romy, kterou vybudovali naši předkové, se stane ještě hrozivější a nebezpečnější. S hrůzou sledujeme v televizi etnické konflikty, které se nevyhýbají ani Evropě. A přitom na počátku těchto konfliktů byla jen jakási historicky vzniklá jinakost a neschopnost brát jiné jen jako jiné, nikoli horší.“ (Šišková, 1998, str. 74)

II. PRAKTICKÁ ČÁST

5 PŘÍPRAVA VÝZKUMU

5.1 Cíl výzkumu a výzkumný problém

Svůj výzkum jsem zaměřila na postavení Romů v České republice. Konkrétně jsem se zabývala postojem majoritní společnosti na Romy jako takové, na jejich způsob myšlení a chování, a také na to, co majoritním obyvatelům na Romech vadí, zda mají nějaké osobní negativní zkušenosti s Romy, nebo je jejich negativní názor na ně spíše přejatý od přátel, rodiny, z médií apod.

Když jsem přemýšlela o zužování tématu a pokoušela se o vymezení výzkumného problému, napadaly mě tyto otázky:

1. Jaké je postavení Romů v České republice?
2. Jaké jsou postoje majority k Romům?
3. Jak u rasisticky založených lidí vznikla nesnášenlivost k Romům?
4. Jaké konkrétní negativní zkušenosti s Romy mají občané majoritní společnosti?

K výzkumu jsem si zvolila otázku č. 2, protože první otázka by se musela vztahovat k celému státu a tudíž k většímu počtu respondentů, a 3. a 4. otázka by se hodila spíše ke kvalitativnímu výzkumu. „Jaké jsou postoje majority k Romům?“ je výzkumný problém popisný.

Cílem výzkumu bylo především zjistit postoje většinové společnosti k Romům, zjistit, jaké postavení zaujímají Romové ve většinové společnosti a u negativních názorů na Romy zjistit, z čeho pramení.

5.2 Druh výzkumu

Pro svou práci jsem si vybrala výzkum kvantitativní. Původně jsem chtěla zkoumat hlavně důvody negativních postojů majority kvalitativně, ale nakonec jsem usoudila, že zajímavější bude zkoumat postoj na Romy celkově, a z čeho pramení negativní názory, do toho zahrnout. Mým cílem u kvantitativního výzkumu bylo předložit dotazník většímu počtu respondentů, pracovat s čísly a statistikami a snažit se výsledky zobecnit.

5.3 Proměnné

Ve svém výzkumu jsem definovala jedinou proměnnou a to jsou postoje.

„Postoje jsou chápány jako pravděpodobnost výskytu speciálního chování ve speciální situaci. Postoj můžeme vymezit jako relativně stálou tendenci projevovat relativně podobnou aktivitu vůči podobným objektům v podobné situaci na základě zkušenosti a vztahů individua k faktorům vnějšího i vnitřního prostředí. Postoj má určitou strukturu a vzniká na základě zkušenosti, významný vliv má socializace.“ (Geist, 1992, str. 284)

5.4 Výzkumný vzorek

Základním souborem byly čeští občané – majoritní občané. Po určení základního vzorku jsem stanovila konkrétní požadavky na výběrový soubor. Konkrétně jsem se snažila zaměřit svůj výzkum na osoby mladší dvaceti let, osoby mezi dvacátým a třicátým rokem a osoby starší třiceti let. První skupinu jsem sháněla přes mladší rodinné příslušníky, kteří mé dotazníky rozdali mezi svými přáteli. Další skupinu jsem sháněla mezi spolužáky a známými. Poslední skupinu mi pomáhali sehnat rodiče u nich v práci. Mezi otázky jsem zahrнула také otázku zjišťující respondentovo pohlaví, ale to spíše kvůli tomu, abych věděla, že se mezi respondenty najdou příslušníci jak mužského, tak ženského pohlaví.

Výzkumný vzorek by se měl týkat převážně města Zlína a okolí, ale poněvadž se mezi respondenty objevují i studenti, jsou mezi respondenty i obyvatelé jiných měst. Respondentů jsem získala více než sto.

5.5 Metoda výzkumu

Protože jsem si zvolila kvantitativní druh výzkumu, jako výzkumnou metodu jsem zvolila dotazník (viz- příloha). U sběru dotazníků jsem většinou nebyla fyzicky přítomna, vysvětlení a poděkování jsem napsala přímo do dotazníku.

5.6 Organizace výzkumu

Výzkum proběhl v měsíci dubnu v časovém rozmezí dvou týdnů.

Dotazníky byly rozdány převážně v tištěné formě, u některých v elektronické formě v podobě emailu. Všechny elektronické dotazníky mám však také v tištěné podobě.

5.7 Způsob zpracování dat

Zpracování dat proběhlo v těchto fázích:

1. sesbírání dotazníků,
2. sčítání jednotlivých odpovědí,
3. zobrazení získaných dat pomocí tabulek a grafů,
4. přijetí jedné z hypotéz.

5.8 Výzkumné otázky

Před začátkem výzkumu jsem si položila otázky týkající se mého výzkumu, které mě nejvíce zajímají, abych si na ně mohla odpovědět a zjistila, zda je budu moci po skončení výzkumu potvrdit, nebo naopak vyvrátit:

- a) Co bude členům majoritní společnosti vadit na Romech nejvíce?

Podle mého názoru se během výzkumu prokáže, že většině respondentů bude nejvíce vadit, že Romové nepracují, zneužívají sociálního systému ČR a neumějí se postarat o své bydlení, protože to jsou problémy týkající se celé společnosti.

- b) Jak by členové majoritní společnosti řešily problémy spojené s Romy?

Podle mého názoru bude většina respondentů volit odpověď, která by i měla být „správná“, a to, že by měli při řešení problémů Romů spolupracovat všichni, kterých se problém týká.

- c) Jak bude členům majoritní společnosti Rom vadit nejvíce?

U této otázky předpokládám, že nejméně bude majoritě vadit Rom jako občan státu, protože se jich to bezprostředně netýká a nejvíce jim bude vadit Rom jako člen rodiny, tedy jako přítel/kyně nebo jako zeť/snacha a také jako soused/ka, a to kvůli předsudkům, které jsou u nás rozšířeny – špína, hluk, početná rodina, jiná mentalita.

- d) Jak vznikl u konkrétního respondenta z řad majority negativní názor na Romy?

Podle mého názoru bude nejvíce respondentů čerpat své negativní názory od rodiny, známých, nebo přímo z médií, tedy že většina dotázaných nebude mít osobní špatnou zkušenost s Romy.

6 VYHODNOCENÍ VÝSLEDKŮ VÝZKUMU

Získala jsem odpovědi od 109 respondentů, z toho 31 chlapců a dívek ve věku do dvaceti let, 50 chlapců a dívek ve věku mezi dvaceti a třiceti lety a 28 mužů a žen ve věku nad třicet let.

Výsledky dotazníku jsem zpracovala nejen formou tabulek a grafů, ale i formou komentáře k odpovědím na dané otázky.

6.1 Vyhodnocení jednotlivých odpovědí

6.1.1 Vyhodnocení otázky č. 3

V této otázce jsem se pokoušela zjistit, jaký je vztah majority k menšinám v naší zemi. Samozřejmě mě nejvíce zajímalo, zda zaujímají negativní či pozitivní názor na Romy, ale také, jestli je tento názor horší či lepší nežli na jiné menšiny.

Vztah k menšinám	Pozitivní	Dobry	Neutrální	Negativní	Silně negativní
Slováci	21	6	4	0	0
Němci	7	5	14	4	1
Poláci	4	8	17	1	1
Ukrajinci	2	7	14	7	1
Vietnamci	2	4	16	6	3
Romové	1	2	6	13	9

Tabulka 1. Vztah respondentů mladších 20 let k menšinám v ČR

Vztah k menšinám	Pozitivní	Dobry	Neutrální	Negativní	Silně negativní
Slováci	35	8	6	1	0
Němci	10	10	21	7	2
Poláci	5	12	29	1	3
Ukrajinci	4	4	32	10	0
Vietnamci	7	7	28	6	2
Romové	0	4	21	15	10

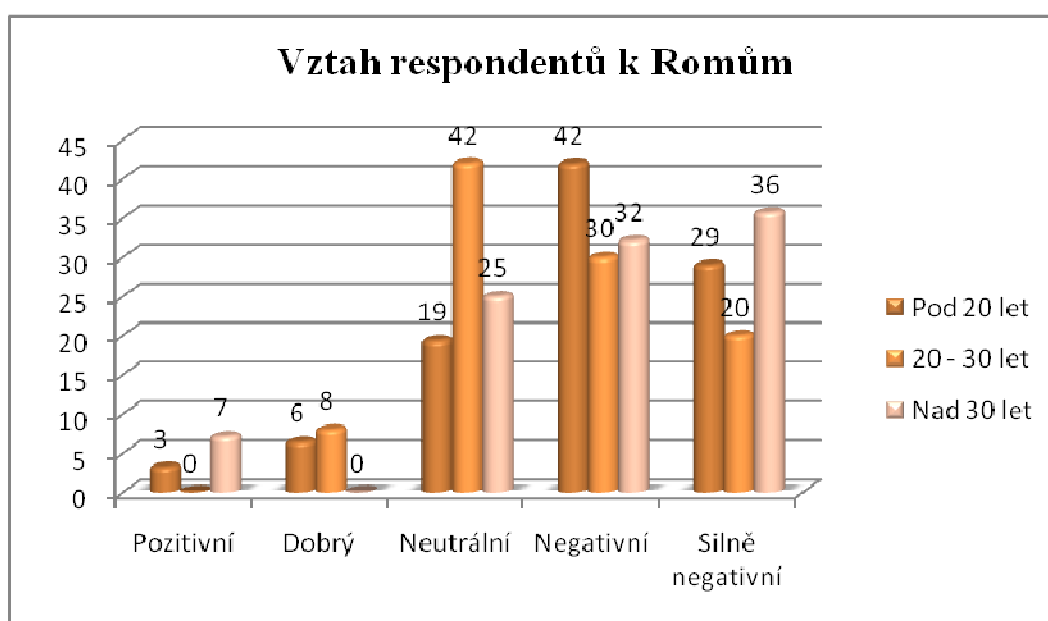
Tabulka 2. Vztah respondentů mezi 20 a 30 lety k menšinám v ČR

Vztah k menšinám	Pozitivní	Dobrý	Neutrální	Negativní	Silně negativní
Slováci	17	7	4	0	0
Němci	2	7	15	3	1
Poláci	2	6	17	1	2
Ukrajinci	2	1	16	7	2
Vietnamci	2	0	17	6	3
Romové	2	0	7	9	10

Tabulka 3. Vztah respondentů nad 30 let k menšinám v ČR

Z výzkumu vyplynulo, že Romové jsou jasně nejčastěji voleni jako menšina, která respondentům z řad majority vadí nejvíce. Nejčastěji ze všech menšin se u nich objevují odpovědi, že vztah majority je k nim negativní (39 %), či přímo silně negativní (85 %).

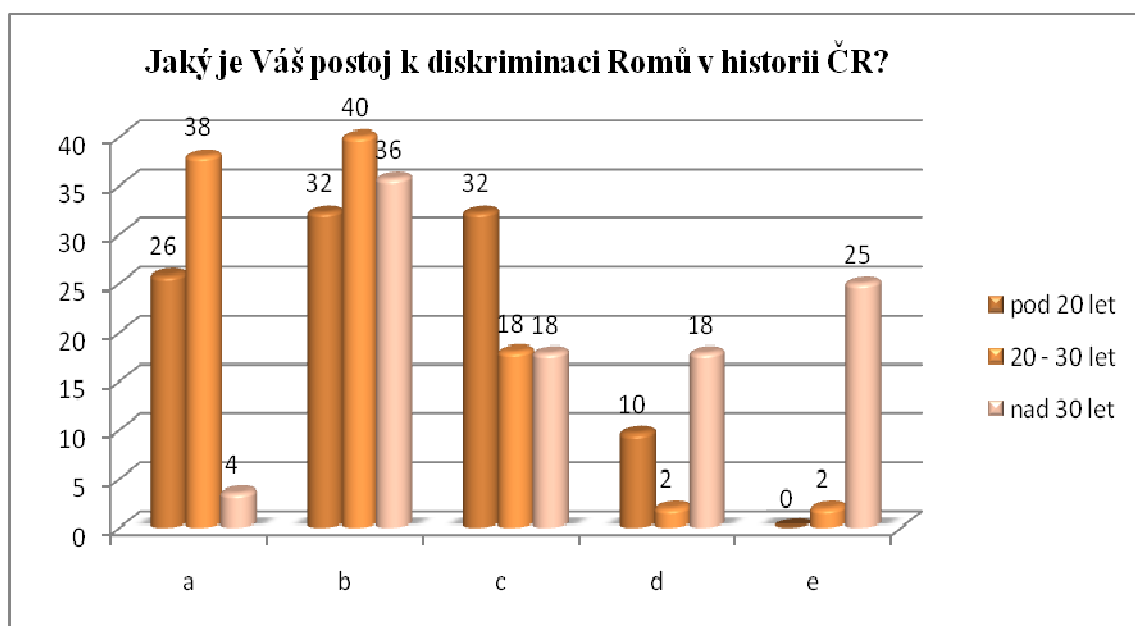
Z toho patřilo 42 % negativního postoje a 29 % silně negativního postoje k respondentům mladších dvaceti let, 30 % negativního postoje a 20 % silně negativního postoje respondentům mezi dvaceti a třiceti lety a 32 % negativního postoje a 36 % silně negativního postoje k respondentům starším třiceti let, jak ukazuje graf níže.



Graf 1. Vztah majority k Romům

6.1.2 Vyhodnocení otázky č. 4

V souvislosti s touto otázkou jsem se pokusila zjistit, jaký je názor respondentů na problematiku diskriminace Romů v historii České republiky, kterou jsem se podrobněji zabývala v první části své teoretické práce. Konkrétně jsem se dotazovala na vyhánění Romů ze země, nucení k pobytům na jednom místě a pracím a také na vyhlazování Romů v koncentračních táborech.



Graf 2. Postoj majority k diskriminaci Romů v historii ČR

Mezi odpovědi patřilo:

- a) Silně negativní – nechápu takový přístup, mám k němu odpor
- b) Spíše negativní – s praktikami nesouhlasím, ale bylo potřeba to nějak řešit
- c) Nevím – nemám na to názor, protože do toho nevidím
- d) Spíše pozitivní – myslím, že to bylo potřeba
- e) Výrazně pozitivní – myslím, že si to zasloužili, a bylo by potřeba to tak řešit dál

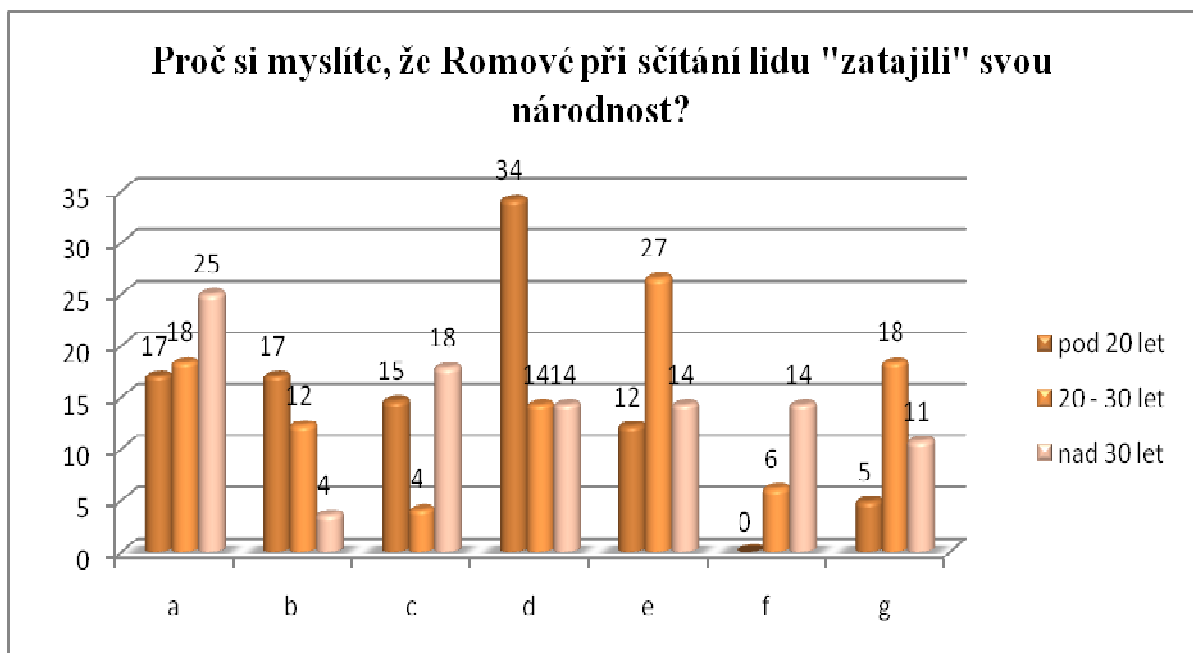
Zde je patrné, že respondenti nejčastěji volili odpovědi, které takové zacházení odmítají, problémy spojené s Romy by nějak řešili, ale rozhodně ne takovýmto způsobem. 26 % respondentů mladších dvaceti let volilo silně negativní postoj a 32 % spíše negativní postoj

k takovému zacházení, 38 % respondentů mezi dvacátým a třicátým rokem volilo silně negativní postoj a 40 % spíše negativní postoj k takovému zacházení, 4 % respondentů starších třiceti let volilo silně negativní postoj a 36 % spíše negativní postoj k takovému zacházení.

Co je ovšem dále patrné, že z řad nejstarší skupiny respondentů jich spousta také často volili odpověď, že by to takto řešili dál (25 %), což je výrazně diskriminační přístup.

6.1.3 Vyhodnocení otázky č. 5

V této otázce jsem se snažila zjistit názory respondentů z řad majority na zatajování romské národnosti při sčítání národa. Zajímalo mě, zda se i při této, zdánlivě nevinné otázce, projeví nějaká nesnášenlivost k Romům.



Graf 3. Názory majority na „zatajování“ Romů jejich národnosti

Mezi odpovědi patřilo:

- a) Stydí se za svou národnost
- b) Cítí se být Čechy

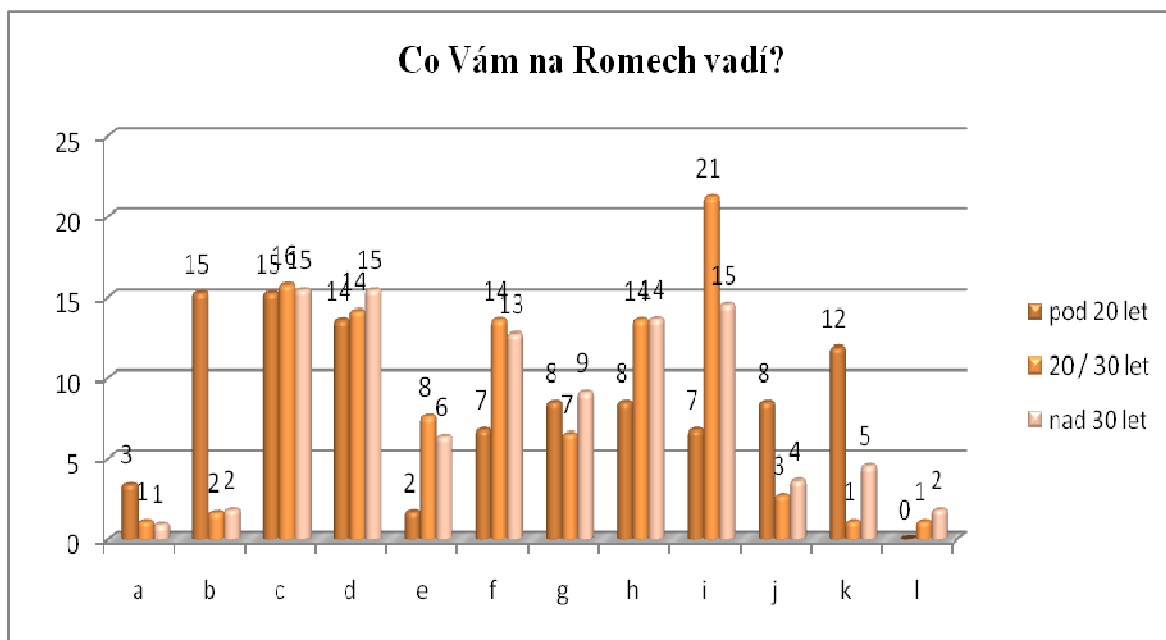
- c) Snaží se zapadnout
- d) Nechtějí se cítit odlišně
- e) Nechtějí, aby je majorita škatulkovala
- f) Bojí se
- g) Jiná odpověď

Mezi jinými odpověďmi uváděli respondenti do dvaceti let, že Romové jsou vyčůraní a určitě mají své důvody a že neví, protože není Rom. Respondenti mezi dvacátým a třicátým rokem uváděli, že se Romové nezajímají o takové věci; že to neřeší, protože se tady narodili, a tak jsou Češi; že je to proto, aby je sociálka nevyhledala, že jich bydlí moc v jednom domě; že jim někdo nakukal, že se do takových lejster píše česká; že nechtějí, abychom popravdě věděli, kolik jich v ČR je; že za to není žádná odměna a proto jim chybí motivace; že záměrně chtějí zkreslovat demografické statistiky a že žádná romská národnost neexistuje, protože je to stejné, jako národnost moravská, slezská, nebo hanácká. Respondenti starší třiceti let uvedli, že romové jsou kočovný národ a tak nic netají; že neumějí psát a číst a že je nějaké sčítání nezajímá.

Respondenti mladší dvaceti let tedy nejčastěji volili odpověď, že se Romové nechtějí cítit odlišně (34 %), respondenti mezi dvacátým a třicátým rokem, že Romové nechtějí, aby je majorita škatulkovala (27 %) a respondenti starší třiceti let uváděli nejčastěji, že se Romové stydí za svoji národnost (25 %).

Myslím, že se potvrdilo, že i u takovéto otázky lze najít něco, čím se dají ukázat negativní postoje k Romům. Už sama nejčastější odpověď u respondentů starších třiceti let ukazuje, že respondenti vyjadřují spíše své názory, protože já osobně nevěřím tomu, že by to bylo zrovna z tohoto důvodu. Když se pak podíváme na jiné odpovědi respondentů, najdeme pár dalších odpovědí vyjadřujících nesnášenlivost k Romům – např. že za to není žádná odměna a tak jim chybí motivace, že chtějí záměrně zkreslovat demografické statistiky, či že neumějí psát a číst.

6.1.4 Vyhodnocení otázky č. 6



Graf 4. Co majoritní společnosti vadí na Romech

Mezi odpovědi patřilo:

- a) Nevadí mi nic
- b) Vadí mi oni samotní
- c) Že nepracují
- d) Že kradou
- e) Že mají spoustu dětí
- f) Že se neumí postarat o své bydlení
- g) Že chodí špinaví a umounění
- h) Že jsou příliš hluční a vulgární
- i) Že využívají (zneužívají) sociálního systému ČR
- j) Že je jich u nás mnoho
- k) Všechno zmíněné

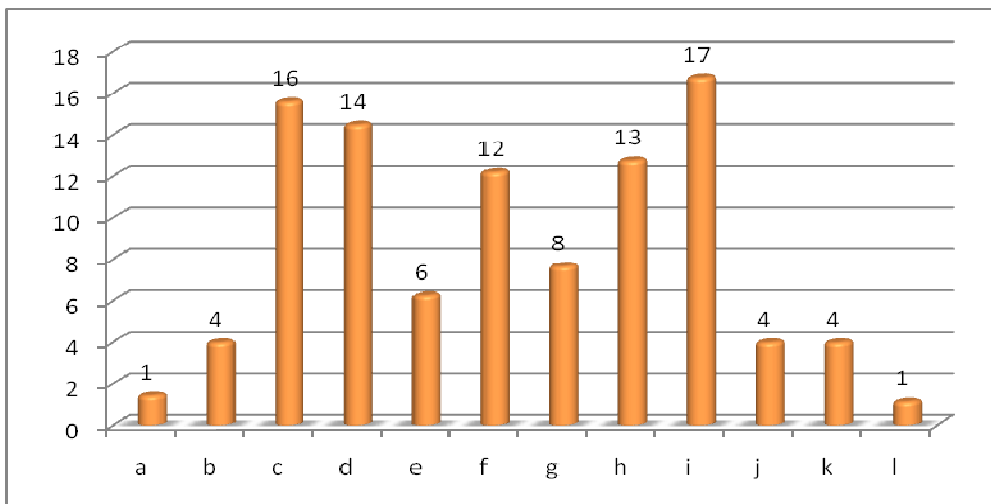
1) Jiná odpověď

U jiných odpovědí zaznělo od respondentů mezi dvaceti a třiceti lety, že nestudují a nesnaží se přizpůsobit, ale také, že to není problém rasy a že by jim to stejně tak vadilo jako u každého jiného, nebo že stejně tak, jako zneužívají systému sociálních dávek, zneužívá ho i zbytek ČR, jen se o tom u Romů více mluví. Respondenti starší třiceti let uváděli, že pro pár korun zabíjejí a že neustále používají slovo diskriminace, když jim není vyhověno.

Respondentům mladším dvaceti let nejvíce vadí oni samotní (15 %), že nepracují (15 %) a že kradou (14 %). Respondentům mezi dvacátým a třicátým rokem nejvíce vadí, že Romové využívají sociálního systému ČR (21 %), že nepracují (16 %), že kradou (14 %) a často také volili, že se neumějí postarat o své bydlení (14 %) a že chodí špinaví a umounění (14 %). Respondentům starším třiceti let nejvíce vadí, že nepracují (15 %) a že kradou (15 %), že využívají sociálního systému ČR (14,5 %), že jsou příliš hluční a vulgární (14 %) a že se neumějí postarat o své bydlení (13 %).

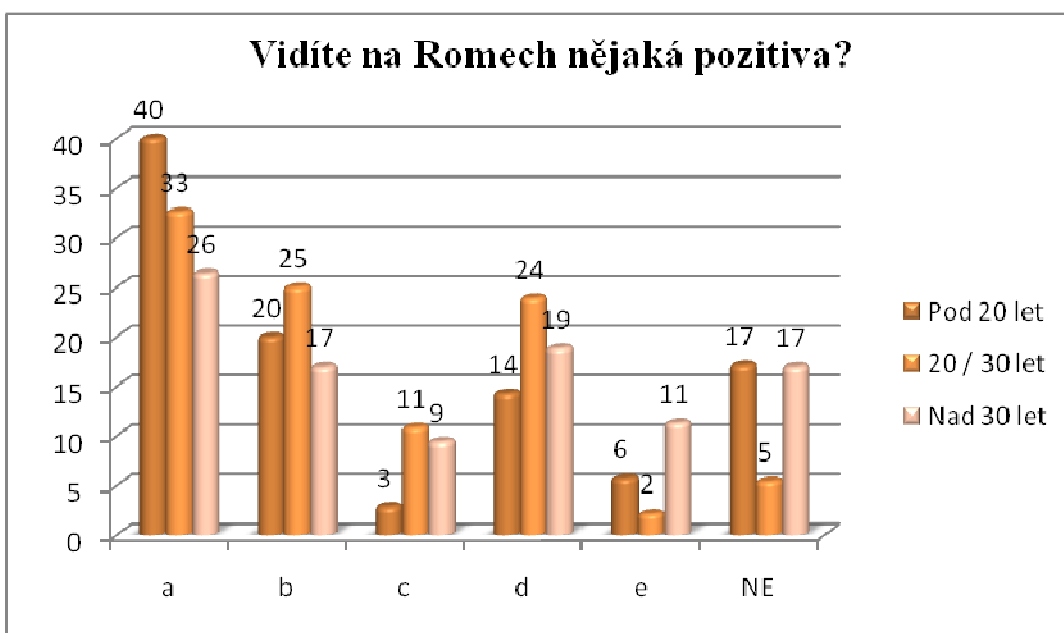
V souvislosti s touto otázkou jsem si položila výzkumnou otázku uvedenou v názvu grafu níže. Podle mého názoru se během výzkumu prokáže, že většině respondentů bude nejvíce vadit, že Romové nepracují, zneužívají sociálního systému ČR a neumějí se postarat o své bydlení, protože to jsou problémy týkající se celé společnosti.

V následném grafu vidíme, že respondentům nejvíce vadilo, že Romové zneužívají sociálního systému ČR (17 %), že nepracují (16 %) a že kradou (14 %). Svou otázku tedy mohu potvrdit pouze částečně, dvě z odpovědí mohu potvrdit a jednu vyvrátit, majoritě více vadí, že Romové kradou, nežli že se nestarají o své bydlení.



Graf 5. Co bude členům majoritní společnosti vadit na Romech nejvíce?

6.1.5 Vyhodnocení otázky č. 7



Graf. 6 Jaká pozitiva vidí majorita na Romech

Mezi odpovědi patřilo:

- a) Zpěv, hudba
- b) Tanec

c) Smysl pro rodinu

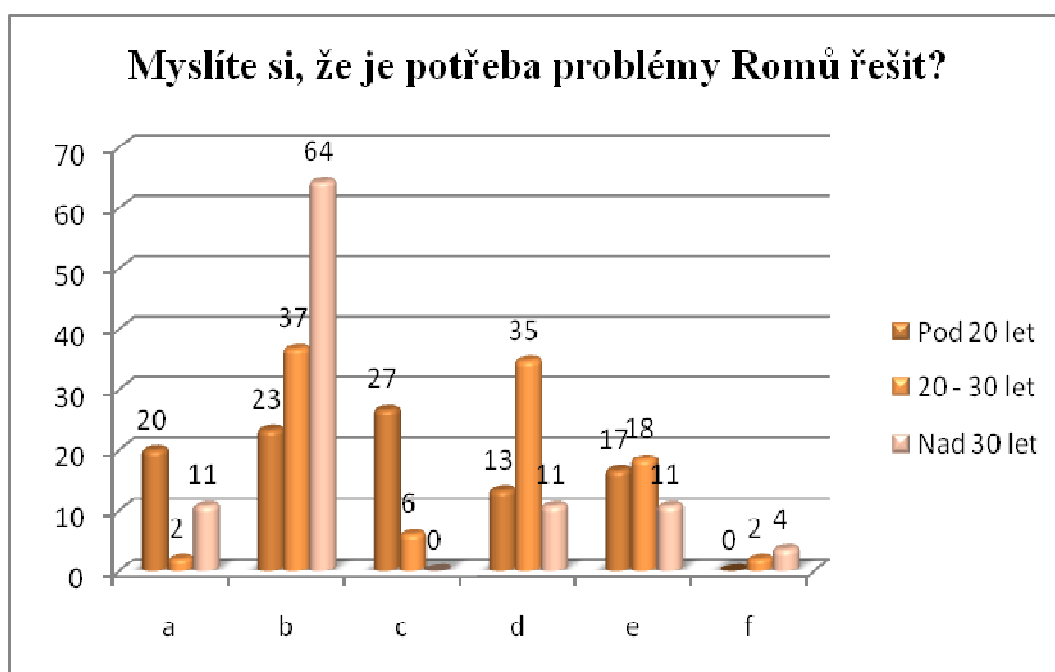
d) Pospolitost

Mezi jinými odpověďmi respondenti mladší dvaceti let uváděli kočovnost, že jsou pracovití na stavbách a že někteří jsou zcela normální. Respondenti mezi dvacátým a třicátým rokem uváděli, že až na některé jedince jsou všichni stejní a nic dobrého našemu státu nikdy nepřinesli ani nepřinesou, že pospolitost je sice dobrá, ale na druhou stranu je od nás více izoluje a že jsou takoví jací jsou, mají to dáno svými geny, kulturou a historií a proto z nich těžko uděláme „nás“.

Respondenti tedy uváděli nejčastěji jako kladné stránky Romů zpěv a hudbu, ale také se mezi jinými odpověďmi často objevovalo, že žádná pozitiva na nich nevidí (39 %).

6.1.6 Vyhodnocení otázky č. 8

V této otázce jsem se zaměřila na to, jestli by majorita řešila problémy spojené s Romy.



Graf 7. Jak by majorita řešila problémy Romů

Mezi odpovědi patřilo:

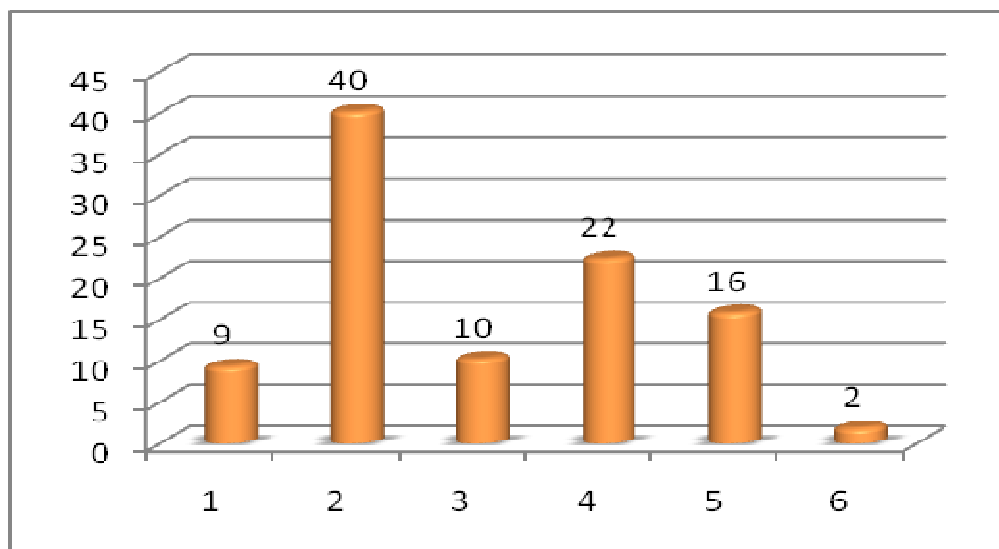
- a) Ne, svoje problémy si dělají sami
- b) Ano, ale měli by se snažit hlavně oni
- c) Ano, ale měl by to řešit hlavně stát
- d) Ano, měli by spolupracovat všichni, kterých se problém týká
- e) Ano, mělo by se to řešit nějakým hodně radikálním způsobem
- f) Jiná odpověď

Mezi jiné odpovědi respondenti mezi dvacátým a třicátým rokem napsali, že stát by měl hlavně změnit systém sociálních dávek, a že Romové si své problémy dělají sami, ale doplácíme na to my. Respondenti starší třiceti let uvedli, že by řešili hlavně vzdělání a poněkolkáté také zaznělo, že by se měli Romové vyhnat či vystěhovat z České republiky.

Respondenti mladší dvaceti let tedy nejčastěji volili odpověď, že by to měl řešit hlavně stát (27 %) a často také volili odpověď, že by se měli snažit hlavně oni (23 %). Respondenti mezi dvacátým a třicátým rokem uváděli, že by se měli snažit hlavně oni (37 %), ale často také zaznělo, že by se měli snažit všichni, kterých se problém týká (35 %). Respondenti starší třiceti let výrazně nejčastěji volili odpověď, že by se měli snažit hlavně oni (64 %).

V souvislosti s touto otázkou jsem si položila další výzkumnou otázku uvedenou v názvu grafu níže. Čekala jsem, že respondenti nejčastěji budou volit odpověď, že by měli při řešení problémů Romů spolupracovat všichni, kterých se problém týká.

V následném grafu se však ukázalo, že majorita si myslí, že při řešení problémů Romů by se měli snažit hlavně sami Romové (40 %). Názor, že by měli spolupracovat všichni, kterých se problém týká, se objevil v celkovém počtu respondentů jako druhý nejčastější (22%).



Graf 8. Jak by členové majoritní společnosti řešily problémy spojené s Romy?

6.1.7 Vyhodnocení otázek č. 9 – 16

U této otázky jsem se snažila zjistit, jak by respondentům vadil Rom jako přítel/kyně apod. (viz tab.). Respondenti si mohli vybrat číslo 1 – 5 podle stupnice jako ve škole: 1: vůbec mi nevadí – 5: velmi mi vadí.

Jak mi vadí Rom jako:	1	1 v %	2	2 v %	3	3 v %	4	4 v %	5	5 v %
Přítel/kyně	1	3	12	40	4	13	4	13	9	30
Kamarád/ka	5	17	17	57	5	17	0	0	3	10
Spolužák/čka	4	13	20	67	3	10	1	3	2	7
Spolupracovník/ce	2	7	13	43	10	33	3	10	2	7
Soused/ka	2	7	11	37	5	17	7	23	5	17
Zeť/Snacha	1	3	6	20	8	27	9	30	6	20
Občan města	6	20	14	47	6	20	3	10	1	3
Občan ČR	8	27	13	43	4	13	2	7	3	10

Tabulka 4. Jak moc vadí Rom respondenům mladším dvaceti let

Jako důvody negativnějšího hodnocení, či jaké by podnikli kroky uváděli respondenti tyto:

- u přítele/kyně: jako přítele bych ho nechtěla; necítil bych se s ní; nedovedu si to představit; nesnesl bych pohled na ní; poslal bych ji někam; takovou bych si nenašel; zaznělo vícekrát; mám k nim celkově odpor – nechtěla bych poznat jeho rodinu a bála bych se, že se projeví jeho typicky Romský negativní charakter,
- u kamaráda/ky: nemám k nim důvěru; mám pocit, že každý má něco špatného uvnitř a nemám k nim proto důvěru,
- u spolužáka/čky: nemám rád Romy; nemám k nim důvěru,
- u spolupracovníka/ce: nechtěla bych být v její společnosti; nepříjemný pocit; měl bych strach, že nebude pracovat, jak má; jak se pracovní dozor otočí, tak je zle; mohli by něco odcizit; nemám k nim důvěru,
- u souseda/ky: hlučnost; nemám rád Romy; měla bych strach o klid – vím, co umí udělat s bytem; je jich moc, jsou s nimi problémy a jsou hluční; zavolal bych policii,
- u zetě/snachy: vadilo by mi to; nemohla bych mít Roma v rodině; nepříjemný pocit; nemám k nim důvěru; jedině slušný mi vadit nebude; nemám rád Romy; snažila bych se tomu zabránit; zakázala bych to; nedělala bych nic,
- u občana města: dělají nepořádek; chovají se jako prasata; nedělají nic užitečného; odstěhoval bych se,
- u občana ČR: parazitují na státě; vadí mi, že jsou tu navíc a neváží si toho, že je nějaká země přijala; celkově přinášejí více negativních věcí.

Jak mi vadí Rom jako:	1	1 v %	2	2 v %	3	3 v %	4	4 v %	5	5 v %
Přítel/kyně	9	18	14	28	12	24	10	20	5	10
Kamarád/ka	25	50	7	14	14	28	3	6	1	2
Spolužák/čka	26	52	14	28	8	16	2	4	0	0
Spolupracovník/ce	22	44	19	38	4	8	2	4	3	6
Soused/ka	10	20	11	22	11	22	8	16	10	20
Zeť/Snacha	9	18	14	28	9	18	8	16	10	20
Občan města	23	46	11	22	12	24	3	6	1	2
Občan ČR	21	42	11	22	11	22	6	12	1	2

Tabulka 5. Jak moc vadí Rom respondentům mezi dvacátým a třicátým rokem

Jako důvody negativnějšího hodnocení, či jaké by podnikli kroky uváděli respondenti tyto:

- u přítele/kyně: odlišný styl života; je to pak problém celé rodiny – člověk se s takovým partnerem málokde dočká pochopení; rasy jsou rozdílné a nemohou spolu žít; vícekrát zazněla odlišná mentalita; jiné zvyky, kultura a žebříček hodnot; neumím si to vůbec představit; nemohla bych chodit s takovýmto rodičem a tím “adoptovat“ i celou jeho rodinu; nezapadla bych do jeho rodiny; bála bych se jeho příbuzných; záměrně bych takového přítele nikdy nechtěla; neumím si to představit; nejsou zodpovědní; nejde to; nelíbí se mi styl jejich života; nejsou pro mě přitažliví jak vzhledem tak chováním; mám k nim předsudky; na národnosti nezáleží,

- u kamaráda/ky: měla jsem kamaráda Roma a ukradl mi mobil; asi bychom si vůbec nerozuměli; není zodpovědná, musela bych si pořád dávat pozor na věci,

- u spolužáka/čky: kvůli pozitivní diskriminaci bude určitě zvýhodňována; měla bych strach, že by mé dítě utlačoval, dovoľoval si na něj; v podstatě by mi nevadili – aspoň chodí do školy,

- u spolupracovníka/ce: nedá se na něj spolehnout; kde je taková práce, kde oni pracují? U nás v Holešově jim město poskytlo práci, do dvou týdnů s tím všichni sekli, že je to za málo peněz apod.; v mém případě je toto utopie; haha vždyť nepracují; nechtějí pracovat a jen si stěžují na diskriminaci; alespoň by pracoval,

- u souseda/ky: jsou hluční, chlastají, zpívají a pak všechno rozbijou – asi bych se odstěhovala já, s nimi těžko pohnout; nepodnikla bych nic, ale bála bych se kvůli zkušenostem jiných; jsou moc hluční - zaznělo mockrát; proti jejich temperamentu nikdo nic neudělá; zničení společných prostor a podobně – vyřešilo by se to asi samo, neplatili by a byli by vyhozeni; jsou narosto nepřizpůsobiví, ničí dům i vchod; zapáchají či kradou - zaznělo taktéž vícekrát; dělají bordel; jsou nepřizpůsobiví a to bývá nepříjemné; určitě není snadné žít v jednom domě s větší skupinou Romů; bála bych se o své věci; jejich chování, smrad a hluk; buď bych se odstěhovala, nebo bych se snažila, aby se odstěhovali oni; kdyby byli slušní, tak by mi nevadili; pokud by nebyli hluční, měli kolem svého domu pořádek, tak by mi nevadili – nevím, jak bych to řešila; snažil bych se s nimi domluvit a navzájem se tolerovat,

- u zetě/snachy: nepředstavuji si pro své dítě takového partnera; to by bylo v rodině i dalších 150 členů; nedokážu si představit sloučení tak kulturně odlišných rodin, ale pokud

by dítě bylo šťastné, nebránila bych mu; doufám, že tuhle situaci nebudu muset nikdy řešit; do rodiny ne; to se mi snad nemůže stát; nebylo by mi to lhostejné; to nejde, v rodině nemáme rádi Romy; považovala bych ho za blázna, ale kdyby byl slušný, smířila bych se s tím; to bych radši své dítě vydělila; pokud by mi vadil, zakázala bych to; asi bych se s ním nestýkala; pokud by si někdo z rodiny vzal, domnívala bych se, že je ten Rom světlá výjimka a snažila bych se na něho dívat pozitivně,

- u občana města: je jich u nás dost, tak jich nemusím; většina nic nedělá; v Holešově kradou kola u supermarketů, mě už ukradli dvě, mají an to velké kleště, přefíknou řetěz a ujedou,

- u občana ČR: zneužívají sociálního systému ČR a nevím, proč bych na jejich děcka měla platit ze svých daní; až se začne chovat jako každý snažící se Čech, tak mi vadit nebude; mají výhody, co si nezaslouží; snaha státu o podporu vzdělání a rozšíření povědomí o jejich situaci a jak z ní ven.

Jak mi vadí Rom jako:	1	1 v %	2	2 v %	3	3 v %	4	4 v %	5	5 v %
Přítel/kyně	8	28	10	34	4	14	1	3	6	21
Kamarád/ka	9	32	10	36	3	11	1	4	5	18
Spolužák/čka	12	43	7	25	6	21	1	4	2	7
Spolupracovník/ce	9	32	9	32	4	14	1	4	5	18
Soused/ka	5	18	2	7	9	32	3	11	9	32
Zeť/Snacha	2	7	5	18	9	32	3	11	9	32
Občan města	6	21	7	25	7	25	2	7	6	21
Občan ČR	7	25	7	25	5	18	1	4	8	29

Tabulka 6. Jak moc vadí Rom respondentům starším třiceti let

Jako důvody negativnějšího hodnocení, či jaké by podnikli kroky uváděli respondenti tyto:

- u přítele/kyně: nemusím je; jsou nepřizpůsobiví; mám s nimi špatné zkušenosti; jsou to zloději; nemám důvod mít za přítelkyni Romku; jsou nespolehliví; nesnáším je,
- u kamaráda/ky: nedovedu si to představit,
- u spolužáka/čky: smrdí; mají vši,

- u spolupracovníka/ce: kradou; jsou falešní a zákešní; nemám k nim důvěru; nikdy jsem žádného neměl; srdečně jsem se zasmála,

- u souseda/ky: jsou to zloději; jsou příliš hluční zaznělo opět nejčastěji; jsou necivilizovaní; kdo to nezažil, neuvěří – ať jdou dělat bordel tam, odkud přitáhli; bojím se jich, pokud je neznám,

- u zetě/snachy: nikdy; jiná mentalita; s nevěstou by se nastěhovala celá počátná rodina; to bych ji vlastníma rukama uškrtla; asi bych sit o moc nepřála; nemají se míchat rasy; nepřeji si to; žili by samostaně; slušná by mi nevadila, ale nechtěla bych mít nic společného s jejich hlučnými rozvětvenými rodinami,

- u občana města: jsou to zloději; převážná většina jsou přítěží společnosti; ostuda – za ně se můžeme jenom stydět; ostuda Zlína – vyhnat je z ČR; žádné bydlení – vyhnat je,

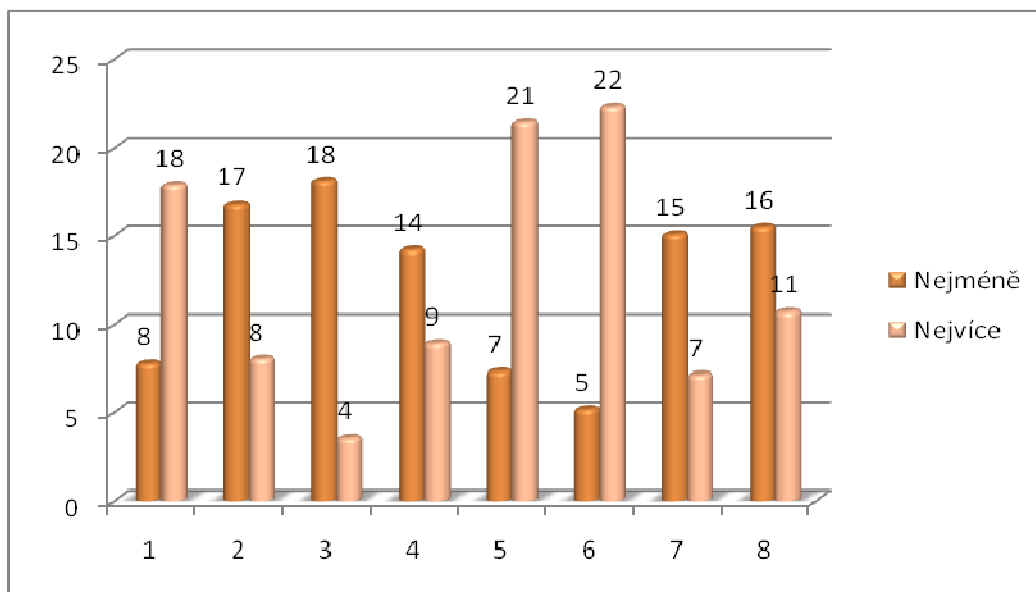
- u občana ČR: nejsou adaptabilní a převychovatelní; jsou hodně naturální; stydím se za ně; práce!; jsou to přistěhovalci; vystěhovat je; vyhnat je všechny z ČR – ať se vrátí zpět do Rumunska, to je jejich vlast; celosvětově – měli by mít svůj vlastní stát a nežít z práce jiných lidí.

Respondentům mladším dvaceti let nejvíce vadí Rom jako přítel/kyně (29 %) a nejméně jako občan ČR (28 %). Respondentům mezi dvacátým a třicátým rokem nejvíce vadí Rom jako sused/ka (32 %) a zeť či snacha (32 %). Nejméně jim vadí jako spolužák/čka (18 %). Respondentům starším třiceti let vadí Rom nejvíce jako sused/ka (18 %) a jako zeť či snacha (18 %). Nejméně jim vadí jako spolužák/čka, popřípadě spolužák/čka jejich dítěte (21 %).

V souvislosti s touto otázkou jsem si položila další výzkumnou otázku uvedenou v názvu grafu níže. U této otázky předpokládám, že nejméně bude majoritě vadit Rom jako občan státu, protože se jich to bezprostředně netýká a nejvíce jim bude vadit Rom jako člen rodiny, tedy jako přítel/kyně nebo jako zeť/snacha a také jako sused/ka, a to kvůli předsudkům, které jsou u nás rozšířeny – špína, hluk a početná rodina.

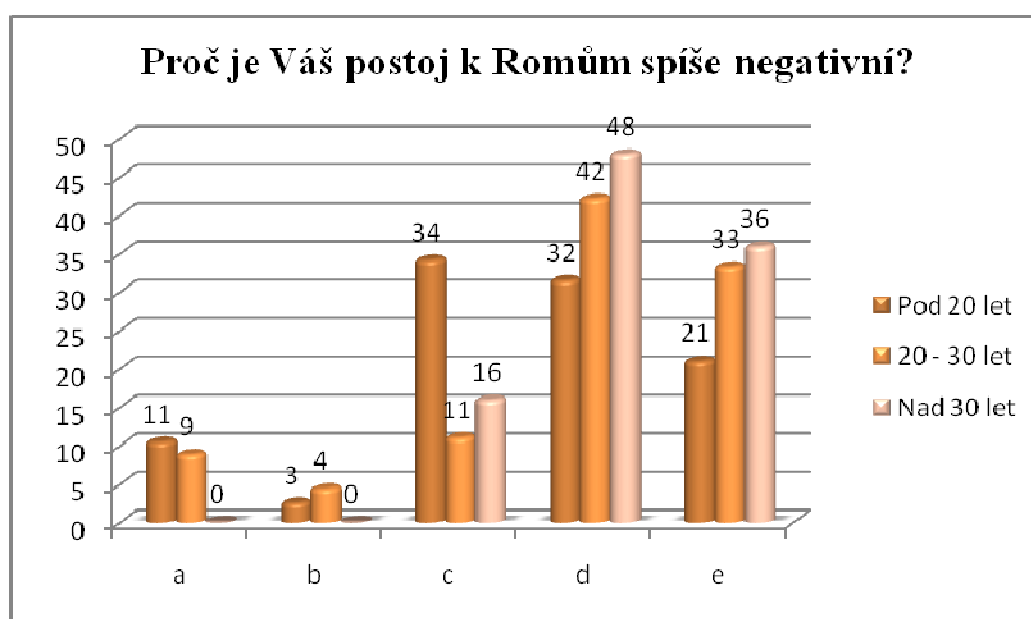
Z grafu lze vyčíst, že celkově majoritě nejméně vadí Rom jako spolužák (případně spolužák jejich dítěte) a to v 18 % a jako kamarád a to v 17 %. Nejvíce jim vadí Rom jako zeť či snacha (22 %) a jako sused (21 %). Předpokládala jsem tedy dobře, že nejvíce bude vadit respondentům Rom jako příbuzný a jako sused. Druhá část odpovědi se mi ale nepotvrdi-

la, předpokládala jsem, že neméně bude majoritě vadit Rom jako občan státu, avšak nejméně jim vadí jako spolužák, popřípadě spolužák jejich dítěte.



Graf 9. Jak bude členům majoritní společnosti Rom vadit nejvíce?

6.1.8 Vyhodnocení otázky č. 17.



Graf 10. Proč má majorita negativní postoje k Romům

Mezi odpovědi patřilo:

- a) Vadí mi, co se o nich píše (říká) v médiích
- b) Mí rodiče s nimi mají špatné zkušenosti a já to přejal/a
- c) Shodla/a jsem se na tom se svými přáteli
- d) Zním nějaké Romy a vadí mi, jak se chovají
- e) Mám s nimi osobní špatnou zkušenost

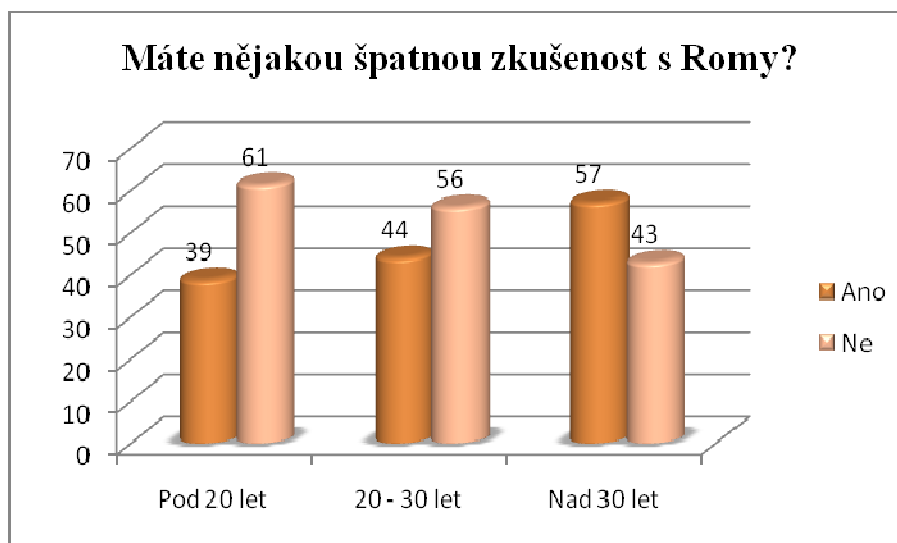
Respondenti mladší dvaceti let tedy nejčastěji volili odpověď, že se na tom shodli se svými přáteli (34 %) a pak také, že znají nějaké Romy a vadí jim, jak se chovají (32 %). Tato odpověď nejčastěji padla i u respondentů mezi dvaceti a třiceti lety (42 %) a respondentů starších třiceti let (48 %).

Někteří respondenti dvou mladších skupin přiznali, že svůj negativní názor „přejali“ od svých známých, anebo pramení z negativních zpráv o Romech v médiích. Sice je jich málo, ale respondenti starší třiceti let tyto možnosti ne zvolili vůbec – odpověď, že jim vadí, co se o Romech říká nebo píše v médiích, nebo že jejich rodiče mají špatnou zkušenost s Romy a oni to přejali, ne zvolili ani jednou. Níže přitom uvádějí několik odpovědí, které jsou jasným důkazem toho, že někteří z nich nemají žádnou osobní špatnou zkušenost s Romy, ale přejímají negativní názory právě z médií či z okolí.

Tato otázka hodně souvisí i s tou další – poslední možnost se totiž týkala otázky, zda respondenti mají osobní špatnou zkušenost s Romy, kterou volili respondenti mladší dvaceti let ve 21 %, respondenti mezi dvacátým a třicátým rokem v 33 % a respondenti starší třiceti let v 36 %.

Je samozřejmé, že na tuto otázku neodpovídali všichni respondenti, poněvadž otázka zněla můžete mi uvést důvod, jestliže je váš názor na Romy spíše negativní, tudíž je jasné, že respondenti, jejichž názor není spíše negativní, tuto otázku přeskočili. Proto se také neshoduje množství odpovědí v procentech mezi sedmnáctou a osmnáctou otázkou.

6.1.9 Vyhodnocení otázky č. 18.



Graf 11. Osobní špatné zkušenosti majority s Romy

Respondenti, kteří odpověděli kladně, uváděli takovéto špatné zkušenosti s Romy:

Respondenti mladší dvaceti let:

- ✓ Čtyři Romové mě napadli.
- ✓ Osobní problémy.
- ✓ Několikrát mě okradli.
- ✓ Krádež auta.
- ✓ Krádež.
- ✓ Občas mě štve můj romský kamarád.
- Zmlátili mi kamaráda.
- Okradli mého kamaráda.
- ❖ Vyloženě takovou, která by se mě hodně dotýkala ne, ale pár menších věcí a tak obecně mě štve.
- ❖ Násilí, krádeže, trestné činy.

- ❖ Neslušné - hodně neslušné chování, jsou drzí a agresivní. Kradou a vyvolávají pruderní situace.
- Potkal jsem je.
- Ukradli mi hodně konopí.

Respondenti mezi dvacátým a třicátým rokem:

- ✓ Párkrát jsem s nimi měl konflikt.
- ✓ Nebylo příjemné, když mě v Karlových Varech obklopila skupinka asi pěti Romů (v noci na ulici) a tahali ode mě jedno cigáro za druhým. Taký znám jednoho Roma (cca 18 let), kterého můžu považovat za kamaráda, přestože má velké problémy s chováním, je nevladatelný a navíc chronický lhář. Přesto si myslím, že se na něm dá ještě zapracovat.
- ✓ Jsou jich plné diskotéky, dělají problémy, nebo schválně provokují, že se na ně někdo křivě dívá, čímž vyvolají hádku. Kradou, když jdu jejich ulicí, pokřikují na mě a dějí se tam i horší věci, viděla jsem romské chlapce, kterým mohlo být asi 8 let, jak obtěžují sexuálně svou mladší sestru asi 4 roky starou v jejich zahradě, strkali jí ho do pusy. Volali na mě, ať se jdu podívat, jak jim ho vykouří. Od té doby do té části města vůbec nechodím, ať si tam dělají, co chtějí, klidně ať se tam vyvraždí, ale toto mě poznamenalo na celý život.
- ✓ Žebrání a řešení osobních problémů na veřejnosti.
- ✓ V Ostravě rozbíjejí okna u kolejí a chodí tam krást, lidi se bojí sami večer ven.
- ✓ Na ZŠ šli proti mně dva romští chlapci, a když mě mýjeli, silou mi vrazili do ramene, něco obdobného se mi pak stalo ještě jednou, od té doby se „jich“ bojím. Respektive osobního kontaktu s nimi. Jinak pokud žijí v mém okolí a bezprostředně se mě jejich přítomnost netýká, tak mi nevadí.
- ✓ Ukradl mi na ZŠ mobil.
- ✓ V nízkém věku okradení. Vadí mi, že je musím vnímat ve svém okolí (intelektovou a lidskou úroveň, která je v určitém množství případů srovnatelná se zvířaty).
- ✓ Krádež ve škole, rvačky, neustálé konflikty.
- ✓ Viděla jsem je krást, nepracovat, šikanovat bělochy.

- ✓ Krádež peněženky.
- ✓ Hlučnost, pokřikování, krádež v rodině.
- Agresivní chování vůči mé kamarádce, krádeže a podvody v baru, kde pracuje můj známý.
- ❖ Neustále někoho obtěžují.
- ❖ Jsou to zloději.
- ❖ Vulgární jsou už malí spratci, kradou a dovolují si, jsou hluční, líní a smrdí.
- ❖ Jsou agresivní, ve větší skupině se snaží povyšovat. Celkově ale každý je nějaký a nelze je házet do jednoho pytle.
- ❖ Vadí mi jejich hrubost a vyčůranost, neschopnost se o sebe postarat.
- ❖ V některých městech ničí domy, v nichž bydlí a dělají bordel.
- ❖ Nepracují, kradou, nevzdělávají se, využívají politiky našeho státu.

Respondenti starší třiceti let:

- ✓ Mám dobrou i špatnou zkušenost.
- ✓ Vykradli nás!
- ✓ Okradli mě.
- ✓ Několikrát nám vykradli zahrady a kurníky se slepicemi.
- ✓ Chování na úřadě.
- ✓ V nočních hodinách jsou nevyzpytatelní (zvláště ve skupinách). Při návratu z práce jsem byl obtěžován, známý byl přepaden a okraden.
- Syn si koupil od města byt po Romech – než došlo k vyřízení na katastru atd., vzala si Romská rodina několik půjček a ručila tímto bytem – dodnes se to řeší.
- Napadli otce mé kamarádky, okradli ho a kopanci mu poranili lebku – zranění podlehl.
- Okradli mou kamarádku.
- Okradli dceru a vnučka od nich dostala vši.

- ❖ Neumějí se chovat civilizovaně, mám na ně negativní názor.
- ❖ Jsou sprostí a kradou.
- ❖ Jsou to zloději.
- ❖ Dělají bordel, kradou, nepracují.
- ❖ Nechtějí pracovat.

U této otázky jsem se zajímala o to, jak vznikl u konkrétního respondenta z řad majority negativní názor na Romy.

Podle mého názoru bude nejvíce respondentů čerpat své negativní názory od rodiny, známých, nebo přímo z médií, tedy že většina dotázaných nebude mít osobní špatnou zkušenost s Romy.

Z grafu vyplývá, že 39 % respondentů mladší dvaceti let, 44 % respondentů mezi dvacátým a třicátým rokem a 57 % respondentů starších třiceti let mají nějakou špatnou zkušenost s Romy. Zdaleka ne všechny tyto zkušenosti jsou však osobními zkušenostmi daného respondenta.

Rozdíly mezi odpověďmi jsem se snažila rozlišit odlišnými odrážkami. Fajfka znamená osobní špatnou zkušenost s Romem s předpokladem, že odpověď jako krádež se opravdu týká respondenta osobně. Tečka označuje špatné zkušenosti s Romem jiných lidí (přejaté negativní zkušenosti). Hvězdička označuje odpovědi, které se nedají považovat za zkušenost, ale spíše osobní názor či předsudky. U respondentů mladších dvaceti let jsem zvolila ještě šipku, která znázorňuje odpovědi, kde si respondenti dělají spíše srandu.

Respondenti mladší dvaceti let tedy mají 6 osobních špatných zkušeností s Romy (46 %), 2 uvedené cizí zkušenosti (15 %) a 2 odpovědi pramenící z předsudků (15 %). Respondenti mezi dvacátým a třicátým rokem uvedli 12 osobních špatných zkušeností (60 %), 1 cizí špatnou zkušenost (5 %) a 7 odpovědí pramenících z předsudků (35 %). Respondenti starší třiceti let uvedli 6 osobních špatných zkušeností (40 %), 4 cizí špatné zkušenosti (27 %) a 5 odpovědí pramenících z předsudků (23 %).

Celkově je to tedy 52 % osobních zkušeností, 15 % cizích špatných zkušeností a 33 % předsudků. Musím tedy svou domněnku vyvrátit, většina respondentů volila vážně osobní špatnou zkušenost s Romem či Romy.

ZÁVĚR

Ve své bakalářské práci se zabývám postavením Romů v naší zemi, a to jak v minulosti, tak v současnosti. V teoretické části své práce se zabývám problematikou romské komunity - její historií v naší zemi, jejími odlišnostmi od většinové společnosti a z čeho tyto odlišnosti vycházejí, sociálním vyloučením Romů a důvody, kvůli kterým jsou vylučováni, soužitím romské majority s romskou minoritou a možnostmi překonávání sociální exkluze Romů.

V praktické části se zabývám postojem majoritní společnosti k Romům. Respondenty jsem rozdělila na tři skupiny a to na mladší dvaceti let, mezi dvacátým a třicátým rokem a starší třiceti let. Když jsem totiž prohlédla pár dotazníků, bylo vidět, že nejsou významné rozdíly mezi názory mužů a žen a proto jsem volila toto rozdělení. Z výzkumu lze pak poznat, že nejvíce negativní vztah či postoj k Romům mají respondenti z nejstarší skupiny. U nich se nejvíce projevují negativní názory a někdy přímo rasistické postoje. Nejmladší skupina je také často negativně zaměřena na romskou populaci, skupina mezi dvacátým a třicátým rokem pak nejméně. Dalo by se říct, že nejstarší skupina může mít také nejvíce negativních zkušeností, ale není tomu tak. Jak vyplynulo z výzkumu, tak je to právě skupina respondentů mezi dvacátým a třicátým rokem, kdo má nejvíce osobních negativních zkušeností s Romy. Samozřejmě toto nemohu zobecňovat, protože se jednalo pouze o malou část naší populace. Z mého výzkumu však toto vyplynulo.

Vztahy mezi majoritní společností a Romy jsou problematické a postoje majoritní společnosti k Romům často velice negativní. Majorita je velmi ovlivňována okolím a to většinou v negativním smyslu. Já sama jsem byla odmalička „upozorňována“ na Romy jako na kriminálníky, kteří ukradnou, co mohou. V mnoha z nás zanechalo toto působení takový dopad, že když do stejného obchodu, v němž jsme my, vstoupí Rom, nebo rovnou skupina Romů, dáváme si automaticky větší pozor na peněženky či tašky. Ano, přiznávám, i já to „nevědomky“ dělám.

Předsudky jsou velkým problémem v řešení vztahu mezi Romy a neromy. Ovšem musíme si otevřeně přiznat, že často jsou tyto předsudky oprávněné. Není to však problém týkající se pouze Romů, ale celé naší společnosti. Kdyby Romové „nedostávali“ peníze za to, že jim vlastní mít početnou rodinu, vyřešilo by se tím podle mého názoru hodně věcí. Museli by pracovat, aby si vydělali dostatek peněz, začali by se snažit více vzdělávat a také by si

více vážili peněz a snažili se u věcí udržovat co nejdělsí životnost. A tím pádem by se také změnily postoje majority k Romům, protože by se dalo říct, že se snaží, a nemohli by si stěžovat na to, co jim vadí nejvíce – že Romové nepracují, zneužívají sociálního systému České republiky atd. Otázkou však je to, co majoritě vadí také hodně, zda by se díky snížením jednoduchých příjmů rodiny nezvýšila kriminalita. Ovšem to už by záleželo na každé romské rodině, jakou by si zvolila cestu, protože tak jako tak, je podle mého názoru tento krok více než nutný.

SEZNAM POUŽITÉ LITERATURY

- [1] BAKALÁŘ, Petr. *Psychologie Romů*. Praha: Votobia, 2004. 179 str. ISBN 80-7220-180-8
- [2] FRASER, Angus. *Cikáni*. Praha: Nakladatelství Lidové noviny, 1998. 374 str. ISBN 80-7106-212-X
- [3] GEIST, Bohumil. *Sociologický slovník*. Praha: Victoria publishing, 1992. 647 str. ISBN: 80-85605-28-7.
- [4] HIRT, Tomáš, JAKOUBEK, Marek. *Romové v osidlech sociálního vyloučení*. Plzeň: Aleš Čeněk, s.r.o., 2006. 414 str. ISBN 80-86898-76-8
- [5] JAKOUBEK, Marek. *Romové-konec (ne)jednoho mýtu*. Praha: SOCIOKLUB, 2004. 317.str. ISBN 80-86140-21-0
- [6] JAMNICKÁ-ŠMERGLOVÁ, Zdeňka. *Dějiny našich cikánů*. Praha: Orbis, 1955. 108 str.
- [7] NAVRÁTIL, Pavel a kol. *Romové v české společnosti*. Praha: Portál, 2003. 223 str. ISBN 80-7178-741-8
- [8] NEČAS, Ctibor. *Českoslovenští Romové v letech 1938 - 1945*. Brno: Filozofická fakulta, 1981. 220 str. ISBN 80-210-0945-4
- [9] NEČAS, Ctibor. *Romové v České republice včera a dnes*. 3. Upravené vydání. Olomouc: Vydavatelství Univerzity Palackého, 1995. 97 str. ISBN 80-7067-559-4
- [10] PAVELČÍKOVÁ, Nina. *Romové v českých zemích v letech 1945 - 1989*. Praha: Úřad dokumentace a vyšetřování zločinů komunismu, 2004. 183 str. ISBN 80-86621-07-3
- [11] STEWART, Michael. *Čas Cikánů*. Brno: Barrister & Principal ve spolupráci s Univerzitou Palackého Olomouc, 2005. 275 str. ISBN 80-7364-017-1
- [12] ŠIŠKOVÁ, Tatjana. *Výchova k toleranci proti rasismu*. Praha: Portál, 1998. 203 str. ISBN 80-7178-285-8
- [13] TESARŘ, Filip. *Etnické konflikty*. Praha: Portál, 2007. 251 str. ISBN 978-80-7367-097-9

SEZNAM POUŽITÝCH SYMBOLŮ A ZKRATEK

AOP	Antiopresivní přístup.
EU	Evropská unie.
KSČ	Komunistická strana Československa.
ÚV KSČ	Ústřední výbor komunistické strany Československa.
MHD	Městská hromadná doprava.
SNB	Sbor národní bezpečnosti.

SEZNAM GRAFŮ

Graf 1. Vztah majority k Romům	43
Graf 2. Postoj majority k diskriminaci Romů v historii ČR.....	44
Graf 3. Názory majority na „zatajování“ Romů jejich národnosti	45
Graf 4. Co majoritní společnosti vadí na Romech	47
Graf 5. Co bude členům majoritní společnosti vadit na Romech nejvíce?	49
Graf 6. Jaká pozitiva vidí majorita na Romech	49
Graf 7. Jak by majorita řešila problémy Romů	50
Graf 8. Jak by členové majoritní společnosti řešily problémy spojené s Romy?	52
Graf 9. Jak bude členům majoritní společnosti Rom vadit nejvíce?	57
Graf 10. Proč má majorita negativní postoje k Romům	57
Graf 11. Osobní špatné zkušenosti majority s Romy	59

SEZNAM TABULEK

Tabulka 1. Vztah respondentů pod 20 let k menšinám v ČR	42
Tabulka 2. Vztah respondentů mezi 20 a 30 lety k menšinám v ČR	42
Tabulka 3. Vztah respondentů nad 30 let k menšinám v ČR	43
Tabulka 4. Jak moc vadí Rom respondenům mladším dvaceti let	52
Tabulka 5. Jak moc vadí Rom respondentům mezi dvacátým a třicátým rokem	53
Tabulka 6. Jak moc vadí Rom respondentům starším třiceti let	55

SEZNAM PŘÍLOH

Příloha PI Dotazník

PŘÍLOHA P I: DOTAZNÍK

Dotazník pro kvantitativní výzkum

Než začnete, přečtěte si, prosím, následující informace:

Tento výzkum je součástí mé bakalářské práce. Dotazník je zcela anonymní – nebude obsahovat Vaše jméno, ani žádné jiné informace, které by Vás mohly identifikovat.

Pokud má být má práce úspěšná, je pro mě důležité, abyste odpovídal/a upřímně a pravdivě. Vaše odpovědi jsou považovány za důvěrné.

Nejde o test, neexistují zde správné nebo špatné odpovědi. U většiny otázek jsou předznačené odpovědi. Pokud mezi nimi není odpověď, která by vystihovala Vaši zkušenost nebo názor, označ odpověď, která je tomu nejbližší. Odpovídejte tak, že křížkem vyznačíte příslušný rámeček.

Děkuji Vám předem za pečlivé vyplnění.

1. Jste:

- a) muž
- b) žena

2. Kolik je Vám let?

- a) pod 20 let
- b) 20 – 30 let
- c) nad 30 let

3. Jaký je Váš vztah k menšinám v našem státě?

	Pozitivní	Dobry	Neutrální	Negativní	Silně negativní
a) Slováci	<input type="checkbox"/>	<input type="checkbox"/>	<input type="checkbox"/>	<input type="checkbox"/>	<input type="checkbox"/>
b) Němci	<input type="checkbox"/>	<input type="checkbox"/>	<input type="checkbox"/>	<input type="checkbox"/>	<input type="checkbox"/>
c) Poláci	<input type="checkbox"/>	<input type="checkbox"/>	<input type="checkbox"/>	<input type="checkbox"/>	<input type="checkbox"/>
d) Ukrajinci	<input type="checkbox"/>	<input type="checkbox"/>	<input type="checkbox"/>	<input type="checkbox"/>	<input type="checkbox"/>
e) Vietnamci	<input type="checkbox"/>	<input type="checkbox"/>	<input type="checkbox"/>	<input type="checkbox"/>	<input type="checkbox"/>
f) Romové	<input type="checkbox"/>	<input type="checkbox"/>	<input type="checkbox"/>	<input type="checkbox"/>	<input type="checkbox"/>

4. Romové byli v naší zemi v historii diskriminováni, vyháněni ze země, nuceni k pobytu na jednom místě a pracím, a v neposlední řadě vyhlazování v koncentračních táborech. Jaký je Váš postoj k takovému zacházení?

- a) Silně negativní – nechápu takový přístup, mám k němu odpor
- b) Spíše negativní – s praktikami nesouhlasím, ale bylo potřeba to nějak řešit
- c) Nevím – nemám na to názor, protože do toho nevidím
- d) Spíše pozitivní - myslím, že to bylo potřeba
- e) Výrazně pozitivní - myslím, že si to zasloužili, a bylo by dobré to tak řešit dál
- f) Jiná odpověď:

.....

5. Při sčítání lidu se k romské národnosti přihlásilo jen necelých 12 tisíc občanů české republiky. (Odhaduje se však, že skutečné množství je mnohem vyšší, cca 200 – 300 tisíc Romů). Proč si myslíte, že to „tají“?

- a) Stydí se za svou národnost
- b) Cítí se být Čechy
- c) Snaží se zapadnout
- d) Nechtějí se cítit odlišně
- e) Nechtějí, aby je majorita škatulkovala
- f) Bojí se
- g) Jiná odpověď:

.....

6. Co Vám na Romech vadí? (můžete zaškrtnout více odpovědí)

- a) Nevadí mi nic
- b) Vadí mi oni samotní
- c) Že nepracují
- d) Že kradou
- e) Že mají spoustu dětí
- f) Že se neumí postarat o své bydlení
- g) Že chodí špinaví a umounění
- h) Že jsou příliš hluční a vulgární
- i) Že využívají sociálního systému ČR
- j) Že je jich u nás mnoho
- k) Všechno zmíněné
- l) Jiná odpověď:

.....

.....

.....

.....

7. Vidíte na Romech nějaká pozitiva?

- a) Zpěv, hudba
- b) Tanec
- c) Smysl pro rodinu
- d) Pospolitost
- e) Jiná odpověď:

.....
.....
.....
.....

8. Myslíte, že je potřeba nějak problémy Romů řešit?

- f) Ne, svoje problémy si dělají sami
- g) Ano, ale měli by se snažit hlavně oni
- h) Ano, měl by to řešit hlavně stát
- i) Ano, měli by spolupracovat všichni, kterých se problém týká
- j) Ano, mělo by se to řešit nějakým hodně radikálním způsobem
- k) Jiné:

.....
.....
.....
.....

U otázek č. 9 – 16 známkuje: 1: vůbec mi nevadí – 5: velmi mi vadí

9. Oznamkuj jako ve škole - jak moc mi vadí Rom jako:

- | | | | | | |
|-----------------------------------------------------------|--------------------------|--------------------------|--------------------------|--------------------------|--------------------------|
| | 1 | 2 | 3 | 4 | 5 |
| a) Přítel/kyně | <input type="checkbox"/> | <input type="checkbox"/> | <input type="checkbox"/> | <input type="checkbox"/> | <input type="checkbox"/> |
| b) Pokud je číslo vyšší než trojka včetně, napište důvod: | | | | | |

.....
.....
.....

10. Označuj jako ve škole - jak moc mi vadí Rom jako:

- | | | | | | |
|---------------|--------------------------|--------------------------|--------------------------|--------------------------|--------------------------|
| | 1 | 2 | 3 | 4 | 5 |
| a) Kamarád/ka | <input type="checkbox"/> | <input type="checkbox"/> | <input type="checkbox"/> | <input type="checkbox"/> | <input type="checkbox"/> |

b) Pokud je číslo vyšší než trojka včetně, napište důvod:

.....
.....
.....

11. Označuj jako ve škole - jak moc mi vadí Rom jako:

- | | | | | | |
|----------------------------------------|--------------------------|--------------------------|--------------------------|--------------------------|--------------------------|
| | 1 | 2 | 3 | 4 | 5 |
| a) Spolužák/čka
(popř. mého dítěte) | <input type="checkbox"/> | <input type="checkbox"/> | <input type="checkbox"/> | <input type="checkbox"/> | <input type="checkbox"/> |

b) Pokud je číslo vyšší než trojka včetně, napište důvod:

.....
.....
.....

12. Označuj jako ve škole - jak moc mi vadí Rom jako:

- | | | | | | |
|----------------------|--------------------------|--------------------------|--------------------------|--------------------------|--------------------------|
| | 1 | 2 | 3 | 4 | 5 |
| a) Spolupracovník/ce | <input type="checkbox"/> | <input type="checkbox"/> | <input type="checkbox"/> | <input type="checkbox"/> | <input type="checkbox"/> |

b) Pokud je číslo vyšší než trojka včetně, napište důvod:

.....
.....
.....

13. Označuj jako ve škole - jak moc mi vadí Rom jako:

- | | | | | | |
|--------------|--------------------------|--------------------------|--------------------------|--------------------------|--------------------------|
| | 1 | 2 | 3 | 4 | 5 |
| a) Soused/ka | <input type="checkbox"/> | <input type="checkbox"/> | <input type="checkbox"/> | <input type="checkbox"/> | <input type="checkbox"/> |

b) Pokud je číslo vyšší než trojka včetně, napište důvod, popř. jaké byste podnikl/a kroky, aby se to změnilo:

.....
.....
.....

14. Označuj jako ve škole - jak moc mi vadí Rom jako:

- | | 1 | 2 | 3 | 4 | 5 |
|----------------------------------------------------------------------------------------------------------------|--------------------------|--------------------------|--------------------------|--------------------------|--------------------------|
| a) Zet'/Snacha | <input type="checkbox"/> | <input type="checkbox"/> | <input type="checkbox"/> | <input type="checkbox"/> | <input type="checkbox"/> |
| b) Pokud je číslo vyšší než trojka včetně, napište důvod, popř. jaké byste podnikl/a kroky, aby se to změnilo: | | | | | |

.....
.....
.....

15. Označuj jako ve škole - jak moc mi vadí Rom jako:

- | | 1 | 2 | 3 | 4 | 5 |
|----------------------------------------------------------------------------------------------------------------|--------------------------|--------------------------|--------------------------|--------------------------|--------------------------|
| a) Občan mého města | <input type="checkbox"/> | <input type="checkbox"/> | <input type="checkbox"/> | <input type="checkbox"/> | <input type="checkbox"/> |
| b) Pokud je číslo vyšší než trojka včetně, napište důvod, popř. jaké byste podnikl/a kroky, aby se to změnilo: | | | | | |

.....
.....
.....

16. Označuj jako ve škole - jak moc mi vadí Rom jako:

- | | 1 | 2 | 3 | 4 | 5 |
|----------------------------------------------------------------------------------------------------------------|--------------------------|--------------------------|--------------------------|--------------------------|--------------------------|
| a) Občan ČR | <input type="checkbox"/> | <input type="checkbox"/> | <input type="checkbox"/> | <input type="checkbox"/> | <input type="checkbox"/> |
| b) Pokud je číslo vyšší než trojka včetně, napište důvod, popř. jaké byste podnikl/a kroky, aby se to změnilo: | | | | | |

.....
.....
.....

17. Jestliže je Váš názor na Romy spíše negativní, můžete mi uvést důvod?

- a) Vadí mi, co se o nich píše (říká) v médiích
- b) Mí rodiče s nimi mají špatné zkušenosti a já to přejal/a
- c) Shodl/a jsem se na tom se svými přáteli
- d) Zním nějaké Romy a vadí mi, jak se chovají
- e) Mám s nimi osobní špatnou zkušenost

18. Máte nějakou špatnou zkušenost s Romy?

- a) ano
- b) ne
- c) Pokud ano, jakou?

.....

.....

.....

.....

.....

THE END 😊

Děkuji za vyplnění!!!

Dita Neudeková, studentka UTB Zlín

Obor Sociální pedagogika