

Zvyklosti nákupu obuvi zahraničních studentů na UTB ve Zlíně

DINH THI HUONG QUE

Bakalářská práce
2008

 Univerzita Tomáše Bati ve Zlíně
Fakulta technologická

Univerzita Tomáše Bati ve Zlíně

Fakulta technologická

Ústav fyziky a mater. inženýrství

akademický rok: 2007/2008

ZADÁNÍ BAKALÁŘSKÉ PRÁCE

(PROJEKTU, UMĚLECKÉHO DÍLA, UMĚLECKÉHO VÝKONU)

Jméno a příjmení: Que DINH THI HUONG

Studijní program: B 2808 Chemie a technologie materiálů

Studijní obor: Chemie a technologie materiálů

Téma práce: Zvyklosti nákupu obuvi zahraničních studentů na
UTB ve Zlíně

Zásady pro vypracování:

1. Vypracujte literární část na téma druhy používané obuvi, vliv obuvi na deformity nohy a proveďte kategorizaci dle použitých materiálů.
2. Popište základní pravidla pro tvorbu dotazníků. Připravte dotazník v českém a anglickém jazyce.
3. Proveďte dotazníkový průzkum mezi zahraničními studenty UTB ve Zlíně.
4. Zpracujte výsledky analýzy ve formě BP v požadovaném grafickém formátu.
5. Získané údaje zpracujte ve formě tabulek, grafů a uveďte statistické chyby údajů.
6. Citujte veškerou použitou literaturu včetně webových stránek.
7. Zpracujte seznam tabulek, grafů, obrázků, příloh a použitých zkratk a symbolů

Rozsah práce:

Rozsah příloh:

Forma zpracování bakalářské práce: **tištěná**

Seznam odborné literatury:

1. ČSN 79 5601 Třídění obuvi
2. KOZEL , R : Moderní marketingový výzkum , ISBN 802470966x

Vedoucí bakalářské práce:

Ing. Jitka Baďurová, Ph.D.

Ústav fyziky a mater. inženýrství

Datum zadání bakalářské práce:

11. února 2008

Termín odevzdání bakalářské práce:

4. června 2008

Ve Zlíně dne 11. února 2008



doc. Ing. Petr Hlaváček, CSc.
děkan



prof. Ing. Lubomír Lapčík, Ph.D.
ředitel ústavu

ABSTRAKT

Tato bakalářská práce zjišťuje zvyklosti nákupu obuvi zahraničních studentů na Universitě Tomáše Bati v Zlíně. Průzkum byl proveden formou několika základních otázek v dotazníku. 36 studentů (12 žen a 24 muži) se tohoto průzkumu zúčastnili. Většina má ráda sportovní obuv a usňový materiál, žáci na základní a střední škole často kupují obuv na trhu kvůli nízké ceně., Starší studenti na universitě kupují v obchodě nebo značkovém obchodě.

Klíčová slova: Nákup obuvi, marketingový průzkum,

ABSTRACT

This bachelor thesis studies purchase habits of foreign students at UTB. Research was done on the base some few basic questions in survey among 36 students (12 women and 24 men), who took part in this research. Majority likes sport shoes and leather material, pupils at basic and high school often buy in open air market, because of low price. Older students at university buy in shop or branded shop.

Keywords: buying shoes, marketing research.

Poděkování, motto

Především , chtěla bych poděkovat vedoucí bakalářské práce Ing. Bad'urové, Ph.D. za odborné vedení , poskytnutí odborné literatury , úpravu pravopisných chyb i gramatiky a usměrňování v průběhu celé bakalářské práce.

Dále děkuji za pomoc zahraničním studentům ve Zlíně , kteří mi pomáhali zhostit se průzkumu v otázkách o obuvi.

V neposlední řadě bych chtěla poděkovat mojí rodině za podporu při studiu .

OBSAH

ÚVOD	8
I TEORETICKÁ ČÁST	9
1 SOCIOLOGICKÉ FAKTORY	10
1.1 NOHA	10
1.1.1 Funkce a tvar nohy.....	10
1.2 OBUV	10
1.2.1 Vliv obuvi na nohu.....	10
1.2.2 Vliv etnik.....	11
1.2.3 Vliv módy.....	12
1.3 OBUV VE VIETNAMU	12
1.3.1 Vietnam.....	12
1.3.2 Historie obuvi ve Vietnamu.....	13
2 TECHNOLOGIE VÝROBY A MATERIÁLŮ OBUVI	16
2.1 ČÁSTI OBUVI :	16
2.2 ROZLÉLENÍ OBUVI PODLE UŽITÍ :	16
2.3 ROZDĚLENÍ PODLE VÝROBNÍHO ZPŮSOBU	17
2.4 SVRŠKOVÉ MATERIÁLY	18
2.5 MATERIÁLY PODEŠVÍ :	19
II PRAKTICKÁ ČÁST	20
3 METODA	21
3.1 ANGLICKÝ DOTAZNÍK	21
3.2 ČESKÝ DOTAZNÍ	23
4 VÝSLEDKY	25
4.1 POPIS SOUBORU PROBANDŮ.....	25
4.2 ANALÝZA MÍSTA NÁKUPU.....	26
4.3 ANALÝZA NÁRODNOSTNÍHO ZASTOUPENÍ.....	26
4.4 ANALÝZA VZDĚLANÍ	28
4.5 ANALÝZA VELIKOSTÍ OBUVI.....	29
4.6 ANALÝZA MÍSTA NEJČASTĚJŠÍHO NÁKUPU OBUVI	30
4.7 ANALÝZA MÍSTA NÁKUPU ČASTO KUPUJÍ TVAR OBUVI NATERIAL OBUVI.....	ERROR! BOOKMARK NOT DEFINED.
4.8 ANALÝZA CENY OBUVI.....	ERROR! BOOKMARK NOT DEFINED.
4.9 ANALÝZA KOLIK PÁRŮ VLASTNÍ.....	ERROR! BOOKMARK NOT DEFINED.
4.10 ANALÝZA PŮVODU ZBOŽÍ	ERROR! BOOKMARK NOT DEFINED.
ZÁVĚR	32

SEZNAM POUŽITÉ LITERATURY	38
SEZNAM POUŽITÝCH SYMBOLŮ A ZKRATEK.....	40
SEZNAM OBRÁZKŮ	41
SEZNAM TABULEK	42
SEZNAM PŘÍLOH	ERROR! BOOKMARK NOT DEFINED.

ÚVOD

Nohy jsou druhým nejvíce zatíženým orgánem v lidském organismu. Obuv je ochrana nohy a její vliv na nohy je velmi důležitý. Jak vybrat obuv aby byla zdravá, komfortní a zároveň sloužila k potřebným účelům? Na tuto otázku není lehká odpověď. Komfort obuvi je neměřitelná veličina a také nákupní zvyklosti každého spotřebitele jsou ovlivněny mnoha skutečnostmi.

Každý má jiné nohy a proto nosí jinou obuv. Najít pro sebe dobrou obuv není jednoduché. Například výběr správné velikosti obuvi může být ovlivněn hmotností i výškou. Na délku by si lidé vždy měli vybrat o trochu větší velikost, protože když chodí, pracují a pohybují se, tak hmotnost těla zatíží nohy a ty se pak deformují.

Lidé většinou vybírají obuv podle prostředí života, práce, místa pobytu či počasí. Například studenti mají rádi sportovní a zaměstnanci zase elegantní obuv. Mladé dívky mají rády módní obuv a starší dámy zase raději volí komfort. Vliv na výběr obuvi při nákupu má i materiál, tvar, cena a původ obuvi (dovozové a tuzemské zboží). Někdo pak upřednostňuje useň a jiný zase textilní materiál. Cena je vůbec rozhodujícím kritériem při nákupu a ovlivňuje mimo jiné i počet párů obuvi. Lidé kupují levnou obuv na trhu nebo dražší v kamenném obchodě. Pro někoho je však prvořadá kvalita a tak nakupuje menší počet párů, zato vždy ve značkovém obchodě.

Dalším faktorem je zdravotní stav nohou, protože nemocné nohy musí nosit speciální obuv.

Cílem mé práce je seznámit se se zvyklostmi nákupu obuvi zahraničních studentů na UTB ve Zlíně. Cizinci žijí v ČR, musí si přivyknout nejen na nové životní podmínky ale také na zcela odlišnou nabídku zboží v obchodech. Musí přijmout a zvyknout si na jiné materiály, tvar obuvi a číslování velikostí. Dalším problémem pak může být cena výrobku a také individuální a zároveň nezvyklý tvar nohou.

I. TEORETICKÁ ČÁST

1 SOCIOLOGICKÉ FAKTORY

1.1 Noha

Noha je část dolní končetiny od kotníku dolů.

1.1.1 Funkce a tvar nohy

Lidská noha má několik základních funkcí.

- nese hmotnost celého těla a tím umožňuje stoj,
- umožňuje pohyb - chůzi a běh,
- termoregulační,
- zpravodajské.

Během vývoje se z nohy jako orgánu, který měl především chápavou funkci umožňující šplhání, stal orgán zajišťující stabilitu stoje, chůzi a běh. Noha tedy slouží k přenosu zátěže na podložku o kterou se opíráme při stoji a lokomoci a k udržení kontaktu s podložkou. Aby mohla plnit noha funkce, musí být ohebná a mít schopnost adaptace na stoj a chůzi po nerovném povrchu. Soustava kostí, kloubů, šlach a svalů dává noze pružnost, ale jednotlivé struktury by nemohly nést hmotnost těla, pokud by nebyly uspořádány do soustavy kleneb.[1]

1.2 obuv

Co je to obuv? Je to správná otázka, protože definice obuvi neexistuje. Je to ochrana nohy? V mnoha případech tedy určitě ne .

1.2.1 Vliv obuvi na nohu

Vývoj lidské nohy je od začátku stoje a chůze ovlivňován správným, zdravotně nezávadným obutím. Každá bota, i když bude nejdokonaleji přizpůsobena anatomii, fyziologii a funkci nohy a bude vyrobena z nejdokonalejšího materiálu, bude vždy do určité míry nohu omezovat. Znemožní částečně přijímání podnětů, které přicházejí na kožní receptory, a omezí funkci svalů, vazů potřebných pro správnou funkci nohy. Lidé chodí obuti od nejútlejšího věku a noha nemá dostatečné množství podnětů k svalové činnosti, ani

dostatečný prostor k pohybu v obuvi. K tomu přistupuje ještě chůze po naprosto rovném a tvrdém terénu, která také nepřispívá k správné svalové funkci.

Podle lékařských studií se 99% dětí rodí se zdravýma nohama, s přibývajícím věkem se ale počet vad rychle zvyšuje, některé statistiky uvádějí, že až 30% dětí přichází do školy s různě poškozenýma nohama v důsledku nošení nesprávné obuvi.[1]

Na interakci bota – noha se podílí:

- délka, šířka obuvi a výška v kapli,
- flexibilita spodku obuvi,
- výška, tvar a tuhost podpatku,
- tvarování vnitřní stélky,
- konstrukce svrchních částí,
- použitý materiál.[1]

Většina publikovaných prací zabývajících se interakcí mezi nohou a botou se omezuje na plošku chodidla, tedy na různé plantografické a pedobarografické metody sledování rozložení tlaků na plošce. Tvarové charakteristiky nohy jako celku jsou opomínány. Jednou z možností sledování změn tvaru nohy je měření jejího objemu. [1]

1.2.2 Vliv etnik

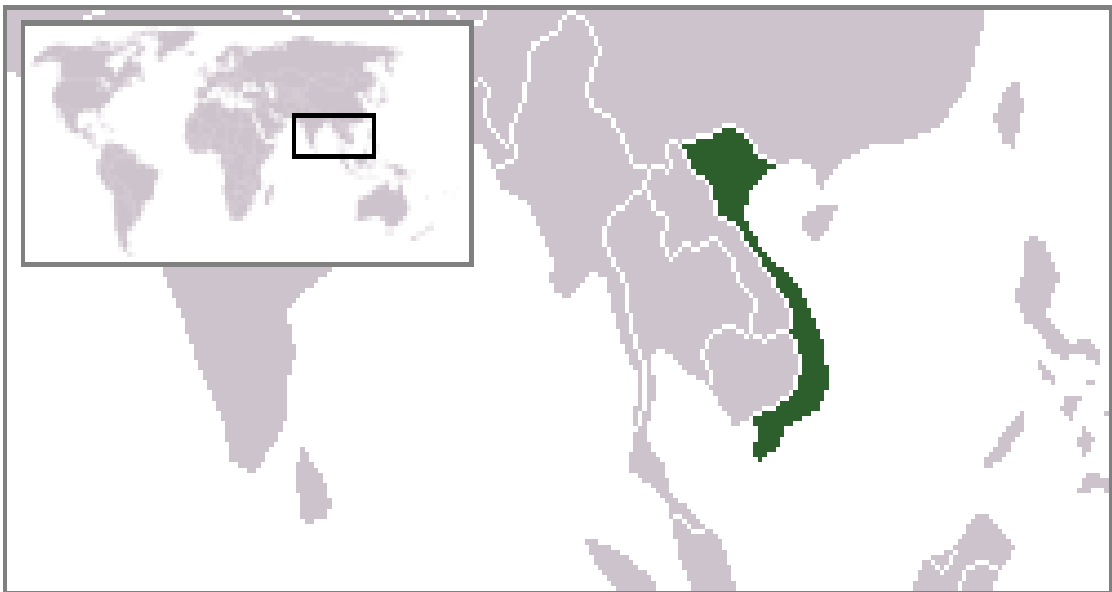
Zajímavým je vliv obuvi na tvar a nemoci nohou u různých etnik. Asi nejznámější je modelování nohou čínských či japonských děvčátek pomocí obvazů tak, aby v dospělosti byla výsledkem noha co nejmenší, nejkřehčí. Toho samozřejmě dosáhnout lze, ale výsledkem je sice drobounká nožka, která ovšem není schopna příliš plnit svou hlavní funkci, a to je stoj a chůze. Takže tyto takto „postižené“ krasavice sice vzbuzovali obdiv, ale trpěli, zvláště v druhé polovině života bolestmi nohou a nemožností delší chůze nebo stání. Opačným případem jsou obyvatelé teplých krajů, kde se nenosí žádná obuv, anebo jen různé volné sandály. Tam pak onemocnění nohy s postižením jejího tvaru vývojem je zcela vzácné. [2]

1.2.3 Vliv módy

V zemích střední Evropy sice již nestahujeme nožičky děvčátek do pevných ob vazů , ale zato co jsou si někdy schopny nazout ženy o vlastní vůli je doslova s podivem. Ano jistě, štíhlá ženská nožka na vysokém podpatku s úzkou špičkou lodiček vyvolá leckdy ohlédnutí kolemjdoucích mužů, ale na druhou stranu je tato nefyziologická obuv příčinou mnohých trápení a vad u jejich nositelek. Výsledkem dlouhodobějšího nošení nevhodné obuvi zvláště u vrozeně predisponovaných žen bývá vbočení palce, takzvaný Hallux Valgus. Toto v Evropě poměrně časté onemocnění vede uvolněním příčné klenby přední části nohy k jejímu rozšíření a následně pak ke zkřivení palce směrem k sousedním prstům. Jeho základní kloub pak prominuje a bývá bolestivě otláčen obuví. Tady už je pole vlastní ortopedům. [2]

1.3 Obuv ve Vietnamu

1.3.1 Vietnam



Obr. 1 Geografie Vietnamu [3]

Hlavní město: Hanoj

Rozloha: 329 560 km²

Počet obyvatel: 83 535 576

Vietnam (*Socialistická republika Vietnam*) je stát v jihovýchodní Asii na východě poloostrova Zadí Indie při pobřeží Jihočínského moře s více než dvoutisíciletou historií. Jeho sousedy jsou Kambodža, Čína, Laos.

Při pobřeží se rozkládají úzké nížiny, ve vnitrozemí se pak vypínají hory, které dosahují výšky až tří kilometrů. Pro Vietnam je charakteristická Rudá řeka, což je zároveň nejdelší řeka, která protéká zemí v délce 450 km, dále nekonečná rýžová pole a stále zelené tropické lesy. Země často ohrožují tajfuny. Většinu příjmů obyvatel tvoří zemědělství, mezi hlavní produkty patří rýže, káva, pepř a ořechy kešu. Země je bohatá jak na kulturní, tak na přírodní bohatství, na své si přijdou i milovníci sportu. Hlavním náboženstvím je dlouho potlačovaný buddhismus, což se odráží na přátelskosti místních obyvatel.[3]

1.3.2 Historie obuvi ve Vietnamu

Vietnam má horké a vlhké počasí, proto většina Vietnamců nenosí boty. Na konci X. století bohatí lidé, panovníci, nosili kožené boty, ale do chrámů ne. Proto se zde začala objevovat nazouváková obuv. Většina Vietnamských zemědělců nenosí nazouváky ani sandály nebo boty, proto je jejich kůže na nohou velmi silná. Prstová část nohou má vějířovitý tvar i u dospělé populace. Tím, že chodí bosky, jsou nohy zemědělců hrubé a nehty jsou žluté. Vietnam je chudý stát, lidé nemají peníze na nákup oblečení, proto v zimě chudí lidé nenosí ponožky, nemají nazouváky, nosí nic. Obuv byla všeobecně považovaná za luxus, proto její výroba přišla do Vietnamu pozdě.[5]

Roku 1478 tři páni chtěli odjet do zahraničí, protože toužili učit se nějaká řemesla, aby to potom naučili svůj lid. Tak si vyprosili u krále cestu do Číny. Stavili se v Pekingu, to je hlavní město v Číně a učili se zpracovávat useň od rodiny Lu. Byli moc chytrí a učili se rychle. Za krátkou dobu uměli vyrábět krásné boty. Tvarem a technikou se výrobky nelišili od výrobků rodiny Lu. Posbírali znalost a psali knihy. Jmenovali se Pham Quy Cong, Nguyen Quy Cong.[4]



Obr. 2 Ukázka dřevěných nazouváků [6]

Po roku 1947 ve válce je objevil kaučukový sandál. President Ho Chi Minh ho vyrobil z pneumatiky automobilů, které vzali nepřátelským americkým a francouzským jednotkám. Vepředu byly pásky sandálu tenší než vzadu. Boty byly velmi pohodlné, první je nosil president Ho Chi Minh sám, potom je nabídl vojákům i lidem. [7]



Obr. 3 Kaučukový sandál (Ho Chi Minh sandál) [8]

Dnes se už ale ekonomická situace zlepšuje, v obchodech je velká nabídka tvarově rozmanité obuvi. Lidi začínají obuvi věnovat pozornost, protože ví, že ochránit nohy je velmi důležité.

Nicméně, protože Vietnamská děvčata jsou malá, ráda nakupují obuv na vysokém podpatku.

Preference Vietnamců při nákupu obuvi popisují tabulka č.1.

TAB 1 Preference nákupu obuvi ve Vietnamu.

	Tvar	Barva	materiál
Žena	<ul style="list-style-type: none"> • Obuv na vysokém podpatku • Lodičky 	Bílá, žlutá, červená, růžová, světlé barvy	<ul style="list-style-type: none"> • Syntetická useň • Textil
Muž	<ul style="list-style-type: none"> • Elegantní obuv • Sportovní obuv 	Černá, bílá, hnědá, béžová.	<ul style="list-style-type: none"> • Syntetická useň • Textil

Obuv ve Vietnamu je velmi levná. Příčiny jsou:

- levná a početná pracovní síla,
- nízká mzda,
- levný a rozmanitý materiál,
- velká konkurence.

Většina Vietnamců se nezabývá vlivem obuvi na nohu, ještě neví, že zdravé nohy jsou velmi důležité. Je pro ně důležitá spíš cena a móda. [9]

2 TECHNOLOGIE VÝROBY A MATERIÁLŮ OBUVI

2.1 Části obuvi :

Každá obuv se skládá ze dvou základních částí

- svršek,
- spodek.

Svršek i spodek obuvi jsou vyrobeny nebo připraveny samostatně z mnoha dílců. Některé dílce nepodléhají tak častým změnám módy a proto mohou být standardizovány, jiné naopak se mění každým vzorem obuvi. Abychom v odborné terminologii mohli přesněji určit typ obuvi, rozdělujeme obuv do čtyř základních skupin podle rozsahu pokrytí dolní končetiny :

- bota je vysoká obuv, která svrškem kryje nohu a bérce. Svým horním okrajem sahá až k podkolení,
- polobota je též vysoká obuv, avšak pokrývá bérce jen do poloviny výšky,
- botka je obuv , která pokrývá nohu pouze po kotník,
- polobotka : je nízká obuv , jejíž horní část svršku dosahuje pod kotníky.[10]

2.2 Rozdělení obuvi podle užití :

Obuv se musí vyrábět v takovém výběru, aby spotřebitel měl pro každou činnost k dispozici obuv odpovídající nejen charakteru vykonávané činnosti, ale respektující požadavky nezávazného obouvání a odpovídající osobnímu vkusu zákazníka.

Na každý druh obuvi jsou kladeny tyto základní požadavky:

- konstrukčně i volbou materiálu musí vyhovovat svému určení,
- musí být zdravotně nezávadná,
- vzor obuvi musí odpovídat estetickým a módním normám.

1. Jednoúčelová obuv - obuv s úzkým rozsahem použití.

2. Pracovní obuv:

- běžná pracovní obuv je určena pro pracovníky, jejichž práce vyžaduje pohodlnou obuv, odolnou proti vlivům prostředí,

- speciální pracovní obuv slouží k ochraně nohou u určitých profesí, a proto i její konstrukce je zvlášť přizpůsobena prostředí, ve kterém se obuv bude používat.

3. Domácí obuv - je určena pro pobyt v obytných místnostech. Tato obuv musí být měkká a pohodlná.

4. Sportovní obuv - slouží při výkonu určitého druhu sportu.

- těžká sportovní obuv - brusle, lyžařská obuv, obuv pro horolezce, apod.

- lehká sportovní obuv - pro mnohá odvětví lehké atletiky, dále obuv pro vzpěrače, zapasníky, boxery,

5. Zdravotní obuv má zamezit deformaci nohou

6. Ortopedická obuv je na rozdíl od obuvi korekční, která se vyrábí konfekčně, vyráběná individuálně pro nohy těžce deformované.

7. Módní obuv :

- obuv pro běžnou denní potřebu - používá se při cestě do zaměstnání a zpět při běžných denních pochůzkách,

- obuv pro různé příležitosti - dělí se na obuv vycházkovou a společenskou.

Na konstrukci této obuvi i volbu materiálu mají vliv především požadavky módní. [11]

2.3 Rozdělení podle výrobního způsobu

Způsob, jakým je spojen spodek obuvi se svrškem výrazně ovlivňuje funkci a údržbu obuvi.

Obuv lepená - nejčastěji používaná technologie, kdy je spodek obuvi ke svršku připevněn lepením. Pevnost lepeného spoje může být negativně ovlivněna promáčením nebo propocením obuvi, při neopatrné chůzi může dojít k mechanickému uvolnění lepeného spoje (ukopnutí).

Obuv flexiblová - obuv vyrobená tímto způsobem je velmi pohodlná, lehká, ohebná (flexibilní) s efektním prošivaným okrajem. Zvýšená ohebnost je daná tím, že svršek obuvi je přišíván přímo ke spodku bez nutnosti použití napínací stélky. Nevýhodou obuvi je její omezená vodonepropustnost, která je daná právě přišitím svršku ke spodku. Proto je tato obuv určena především do suchého prostředí. Při zvýšené vlhkosti může dojít k promáčení obuvi.

Obuv s přímo tvářeným spodkem - spodek obuvi je ke svršku připevněn lisováním, vstřikováním nebo odléváním. Takto je vyráběna především obuv sportovní a obuv pro volný čas. Kvalita spoje i samotného spodku obuvi je dána použitým materiálem.

Obuv rámová - spojení spodku se svrškem je provedeno nepřímo přišitím k obšívacímu rámu. Spojení svršku a spodku obuvi tímto způsobem je velmi pevné a odolné.[11]

2.4 Svrškové materiály

Useň :

Nejčastěji používaný přírodní materiál s ideálními vlastnostmi pro výrobu obuvi. Používané materiály - hověziny, vepřovice, koziny, koniny, teletiny, reptilie Useň je prodyšná, měkká, má velmi dobré absorpční schopnosti a je schopna se přizpůsobit individuálnímu tvaru nohy. Rozeznáváme několik základních druhů usní:

Hladká useň: má jemně strukturovaný povrch s malými póry, který může být zpracován v matu nebo lesku.

- **Lakovaná useň:** s hladkým a vysoce lesklým povrchem, který je docílen lakovou úpravou usně. Její povrch je velmi choulostivý na mechanické poškození, chemické vlivy, rozmáčení a mráz.
- **Nubuk:** je useň broušená po líci. "Psavý nubuk" nechává i po velmi jemném kontaktu prstů nebo jiných předmětů na líci stopy odstranitelné dalším přetřením nebo překartáčováním.
- **Velur (semiš):** je useň broušená po rubu, vlas zůstává na povrchu, lidový název je semiš. Je méně náchylný na poškození než nubuk.
- **Spodková useň:** je druh usně, která se používá na výrobu podešví pro společenskou obuv. Je velmi citlivá na vlhko a nerovný povrch.

- **Povrstvená useň:** je opatřena tenkou , lícovou vrstva , např. polyuretanovým nánosem . Tím je dosaženo zvýšené životnosti a snazší údržby materiálu, používá se např . pro sportovní obuv.[12]

Syntetické materiály - PVC, PU, pryž - plasty, koženky, poromery - tyto materiály svým vzhledem často připomínají useň, ale jejich vlastnosti nedosahují kvality přírodních usní - prodyšnost, absorpce, přizpůsobivost. Je vhodné je kombinovat s prodyšnými podšívkami, novými, rychle se prosazujícími materiály z PVC a PU. Nové možnosti v barevnosti a tvarování inspirují pro vznik nových výrobních skupin, zejména v mladé módě. Vedle již zmíněných vlastností, které jsou přínosem pro vzhled obuvi, je dalším jednoznačným argumentem pro jejich používání nízká cena.[12]

Textilní materiály - tkané, netkané - používá se na lehčí, často letní nebo domácí obuv. Nejaktuálnějším vrchovým materiálem na bázi textilu je streč, který poskytuje dostatečné pohodlí pro nošení. Tento materiál je prodyšný, snadno se udržuje a má dostatečnou trvanlivost a odolnost.

Části použití je se sportovní obuvi , jejich kvalita i použití se může zlepšit aplikací vodonepropustné membrány (např. GORE-TEX). [12]

2.5 Materiály podešví :

Podešve jsou nejvíce namáhané spodkové dílce, které přichází do styku s povrchem, po kterém se pohybujeme. Mají chránit nohu před chladem, horkem, nerovností terénu, před ostrými předměty apod. Druhy podešví:

- **Usňová** - její typickou vlastností je změna barvy (ztmavnutí), zvláště při trvalejším vystavení účinkům slunečních paprsků. Je vhodná jako obuv taneční, manažerská. Při každodenním dlouhodobém nošení je nutná oprava. Vhodné jsou kombinace s pryžovými dílci na nášlapné části.
- **Pryžová** - je pružná, vhodná do každého počasí, snadno se udržuje. Nejlehčí forma - Styropor - použití u domácí obuvi.
- **Syntetická** - je pružná, snadno se udržuje, vůči opotřebení středně odolná, v obtížném terénu klouže . TPE , PV.[11]

II. PRAKTICKÁ ČÁST

3 METODA

Formou dotazníkového průzkumu byly zjišťovány faktory, které ovlivňují nákup obuvi zahraničních studentů UTB ve Zlíně, kteří žijí mimo svou rodinou.

- Byl připraven dotazník: Otázky týkající se věku, váhy, výšky, velikosti obuvi. Taky otázky týkající se nákupních zvyklostí jako: kde nejčastěji nakupujete či jaké zboží upřednostňujete? Další část se soustředila na volbu materiálu a problémy spojené s nákupem obuvi a výskytem deformit na nohách. Dotazník pracoval i s počtem párů, které dotazovaní vlastní a také které ročně nakoupí.
- Dotazník bylo nutno připravit česky a anglicky, protože ne všichni zahraniční studenti mluví česky.
- Dotazník byl vyplněn s každým respondentem osobně, protože vzhledem k jinému zaměření studia (nejen studenti obuvnické technologie), respondenti často neznali rozdíl v odpovědích, které se od nich očekávali
- Data byla zadána do programu SPSS báze a vyhodnocena pomocí popisné statistiky.

Zjištěné výsledky jsou obsahem následujících kapitol.

3.1 Anglický dotazník

Surname and name

1. Nationality

2. Education

Secondary school

High school

University

Doctoral

3. Age:

4. Weight :kg

5. Height :cm

6. Shoes size :(French sizing system)

7. Where do you usually buy shoes?

3.2 Český dotazní

Jméno a příjmení :

1. Národnost:

2. Vzdělání

Základní škola

Střední

Vysoká škola

Doktorát

3. Věk.....

4. Váha.....kg

5. Výška :cm

6. Velikost obuvi:Francouzské číslování

7. Kde nejčastěji nakupujete ?

Na trhu

Značkový obchod

V kamenném obchodě

Jiné :.....

8. Kolik dáte za obuv?

Do 1000 Kč

Do 2000 Kč

Do 1500 Kč

víc

9. Kolik párů koupíte za rok?

10. Kolik máte párů obuvi ?

11. Jaký typ většinou nosíte ?

Módní

Sportovní

Elegantní

Jiné

12. Máte nějaké problémy s nohama?

Ano

Ne

13. V případě že ano

Následek obuvi

Nemoc

Úraz

Jiné vypište :

14. Máte problém při nákupu obuvi ?

Malé nohy

Široká noha

Vysoký nárt

Jiné

15. Jaké zboží upřednostňujete?

Tuzemské

Obojí

Dovozové

16. Jaký materiál máte rádi ?

Textil

Syntetický

Useň

Jiné vypište

4 VÝSLEDKY

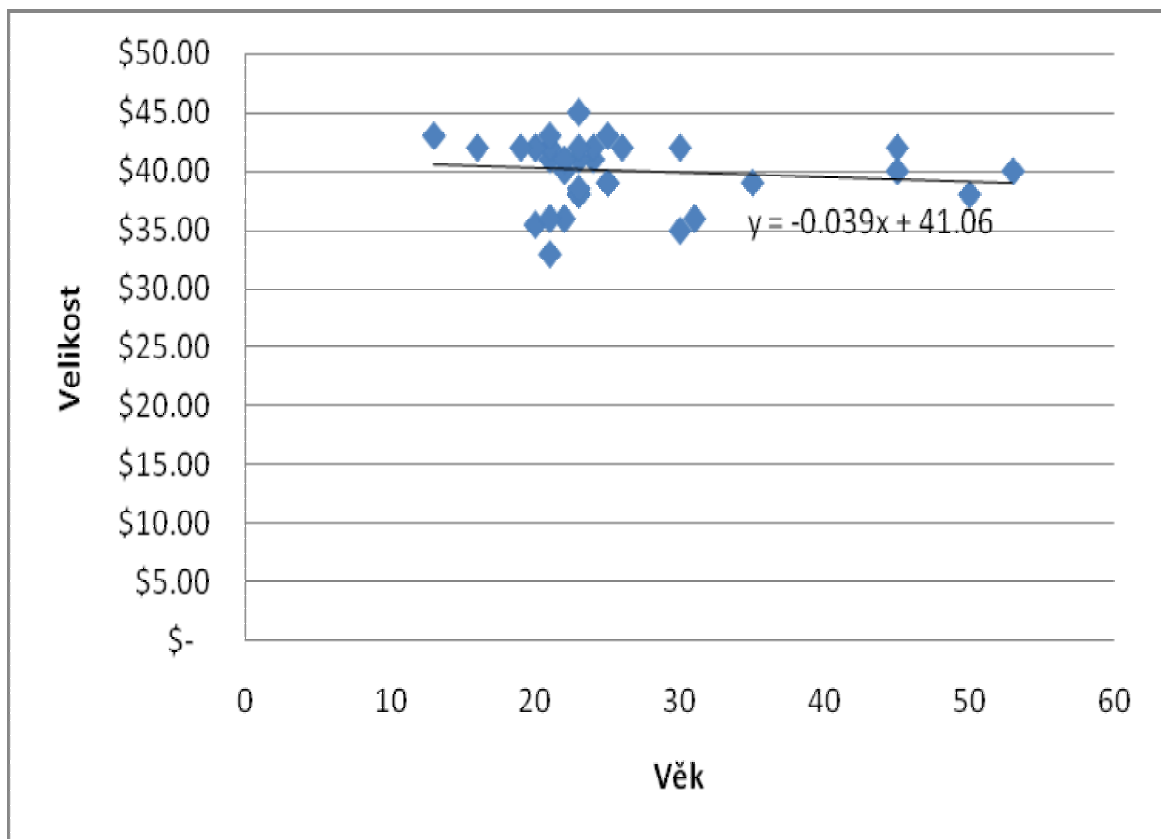
4.1 Popis souboru probandů

V tabulce č.2 jsou uvedeny průměrné hodnoty základních popisných charakteristik

TAB 2 Průměrné hodnoty základních charakteristik

	Ženy	Muže
Věk	25,0833	26,0833
Váha (kg)	50,9166	63,9166
Velikost obuvi	37,2500	41,4583
Výška (cm)	160,5833	170,9583

Na obrázku č.4 je znázorněna závislost velikosti obuvi a věku.



Obr. 4 Graf závislosti velikosti obuvi na věku

Z bodů na grafu je patrná lineární závislost, což odpovídá faktu, že ve věku 25 let už nohy probandů nerostou

4.2 Analýza počtu validních odpovědí.

Databáze SPSS ke každému vyštupu uvádí údaj o počtu validních odpovědí. Tento je uveden v tabulce č.6

TAB 3 Počet cizinci odpovídali otázky průzkum

	Cases					
	Valid		Missing		Total	
	N	Percent	N	Percent	N	Percent
Šmná k(a)	36	100,0%	0	,0%	36	100,0%

Je patrné, že analýzy místa nákupu se zúčastnilo 36 studentů, což je 100% dotazovaných respondentů.

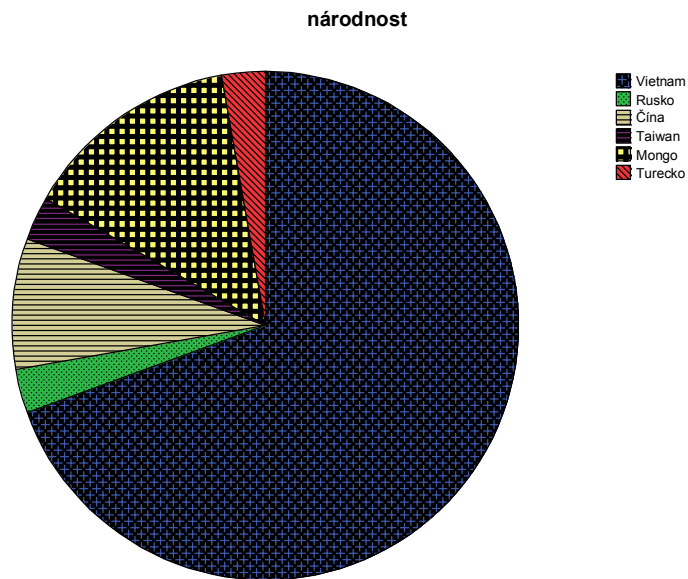
4.3 Analýza národnostního zastoupení

V tabulce č.3 je uveden počet lidí .v souvislosti s jejich národností, kteří se zapojovali do průzkumu .

TAB 4 Národnost

		Frequency	Percent	Valid Percent	Cumulative Percent
Valid	Vietnam	25	69,4	69,4	69,4
	Rusko	1	2,8	2,8	72,2
	Čína	3	8,3	8,3	80,6
	Taiwan	1	2,8	2,8	83,3

Mongolsko	5	13,9	13,9	97,2
Turecko	1	2,8	2,8	100,0
Total	36	100,0	100,0	



Obr. 5 Graf národnost

Z tabulky č.4 a z grafu na obrázku č.5 je patrné, že nejvíce dotazovaných byli Vietnamci a také studenti z Mongolska, protože mnoho Vietnamců a Mongolů pracuje a studuje ve Zlíně. Většina umí český a jen několik z nich používá angličtinu.

4.4 Analýza vzdělání

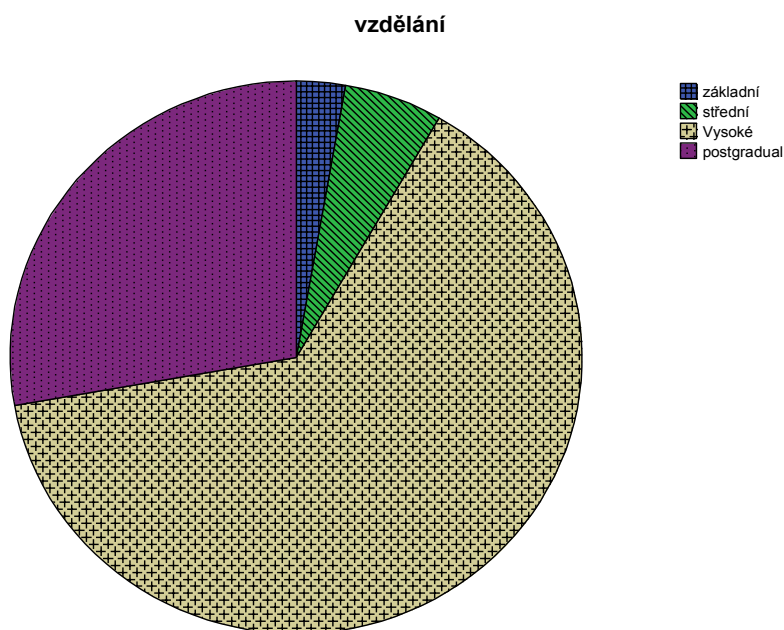
V následující tabulce jsou účastníci průzkumu rozdělení podle úrovně dosaženého vzdělání

TAB 5 Vzdělání

	Frequency	Percent	Valid Percent	Cumulative Percent
Valid základní	1	2,8	2,8	2,8
střední	2	5,6	5,6	8,3
Vysoké	23	63,9	63,9	72,2
postgradual	10	27,8	27,8	100,0
Total	36	100,0	100,0	

Z tabulky je patrné, že většina účastníků průzkumu jsou studenti z univerzity, na druhé místě jsou zaměstnanci a nepatrnou část souboru tvoří žáci ze základní a střední školy.

Graficky je analýza zpracována na obr.č. 6.



Obr. 6 Graf vzdělání

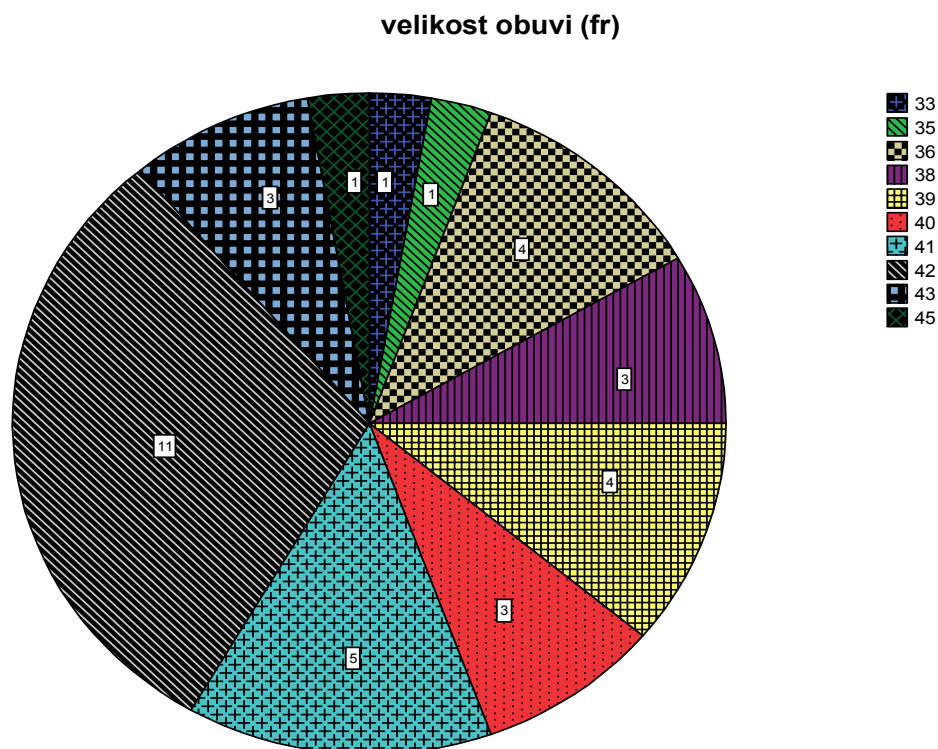
4.5 Analýza velikostí obuvi

Následující tabulka č.6 prezentuje četnost zastoupení jednotlivých velikostí obuvi ve francouzském číslování mezi dotazovanými studenty. Četnosti jsou uváděny v vzestupném trendu dle velikostí obuvi

TAB 6 Velikost obuvi

	Frequency	Percent	Valid Percent	Cumulative Percent
Va 33 lid	1	2,8	2,8	2,8
35	1	2,8	2,8	5,6
36	4	11,1	11,1	16,7
38	3	8,3	8,3	25,0
39	4	11,1	11,1	36,1
40	3	8,3	8,3	44,4
41	5	13,9	13,9	58,3
42	11	30,6	30,6	88,9
43	3	8,3	8,3	97,2
45	1	2,8	2,8	100,0
Total	36	100,0	100,0	

Z tabulky o následujícího obrázku č. 7 je patrné, že nejčastěji se ve sledovaném souboru studentů vyskytovala velikost obuvi č. 42 a 41 (to odpovídá též zastoupení mužů a žen v daném souboru).



Obr. 7 Graf velikost obuvi

4.6 Analýza místa nejčastějšího nákupu obuvi

Sumář odpovědí je uveden v tabulce č.7

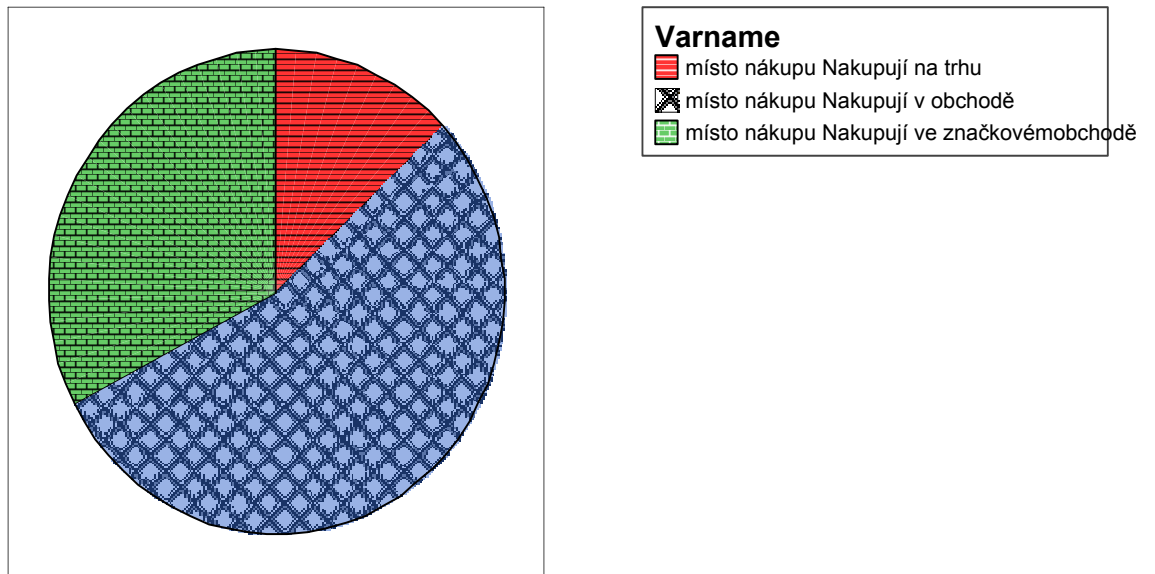
TAB 7 Místo nejčastější nákupu obuvi

místo nákupu(a)	Responses	Percent of Cases	
		N	Percent
Nakupují na trhu Nakupují v obchodě Nakupují ve značkovémobchodě	6	13,0%	16,7%
	25	54,3%	69,4%
	15	32,6%	41,7%
Total	46	100,0%	127,8%

Respondenti nakupují nejvíc v obchodě – asi 54,3%, a potom je ve značkovém obchodě – asi 32,6%. Nejmenší na trhu jednodem 13%. To nasvědčuje, že majoritní počet respondentů nenakupuje na trhu, upřednostňují kvalitu.

\$mnák Frequencies

Statistics : Responses Percent



Obr. 8 Graf místo nákupu obuvi

Graficky je tento údaj znázorněn na obrázku č.8

4.7 Analýza místa nákupu v souvislosti s typem a materiálem obuvi

Kde studenti nakupují obuv a také jakou popisují data v tabulce č.8. V této kapitole se jedná o pokus analyzovat vztah mezi místem nákupu, typem nakupované obuvi a také volbou materiálu obuvi.

TAB 8 Analýza vztahu mezi místem nákupu, volbou materiálu a typu nakupované obuvi

materiál obuvi(a)		počet		
		typ nošené obuvi(a)		
		modní obuv	elegantní obuv	sportovní obuv
trh	textilní obuv	2	2	3
	usňová obuv	2	1	3
obchod	textilní obuv	4	4	9
	usňovou obuv	6	13	11
značka	textilní obuv	2	2	6
	usňovou obuv	2	5	9

Z tabulky č. 8 víme, že nejčastěji nakupovaný materiál je useň a textil, useň je na prvním místě. Co se týká typu obuvi, nejoblíbenější je sportovní obuv, potom elegantní obuv a poslední je modní obuv. To znamená, že studenti mají raději pohodlnou obuvi než eleganci a módu. Často kupují sportovní obuv ve značkovém obchodě. Do obyčejných obchodů si pak chodí pro obuv elegantní. Na trhu nakupují modní obuv, protože na trhu je cena nízká a modní obuv je záležitost jedné sezóny.

4.8 Analýza ceny obuvi

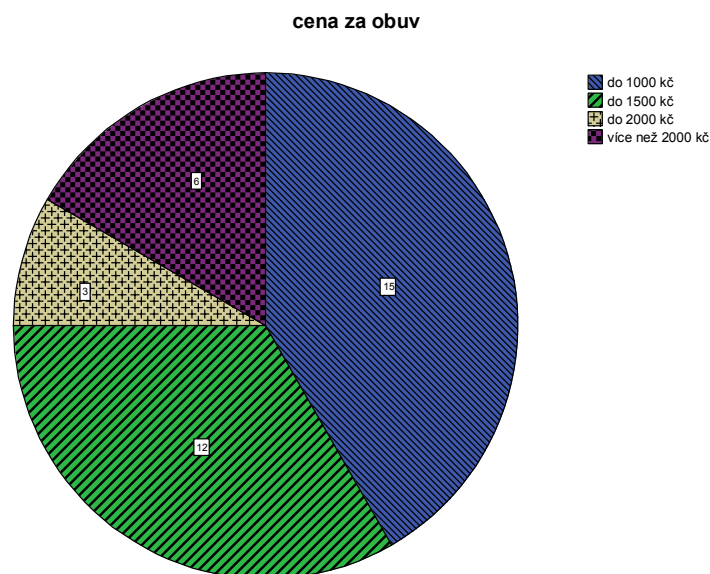
Tabulka č. 9 uvádí četnost nákupu obuvi v různých cenových úrovních

TAB 9 Frekvenční tabulky cenových relací

	Frequency	Percent	Valid Percent	Cumulative Percent
Valid do 1000 Kč	15	41,7	41,7	41,7
do 1500 Kč	12	33,3	33,3	75,0
do 2000 Kč	3	8,3	8,3	83,3
více než 2000 Kč	6	16,7	16,7	100,0
Total	36	100,0	100,0	

Každopádně cena je hlavní, samozřejmě kvalita obuvi je taky důležitá. Odpovídají tomu i výsledky uvedené v tabulce č. 9 a obrázku č. 9. Počet lidí kupujících za 2000,- Kč a více je mnohem menší než počet studentů nakupujících v nižších cenových hladinách. Tito si ovšem zřejmě potrpí na kvalitu i materiál obuvi.

Graficky jsou tyto výsledky zpracovány na obrázku č.9



Obr. 9 Graf analýzy ceny nakupované obuvi

4.9 Analýza počtu párů, které respondent vlastní

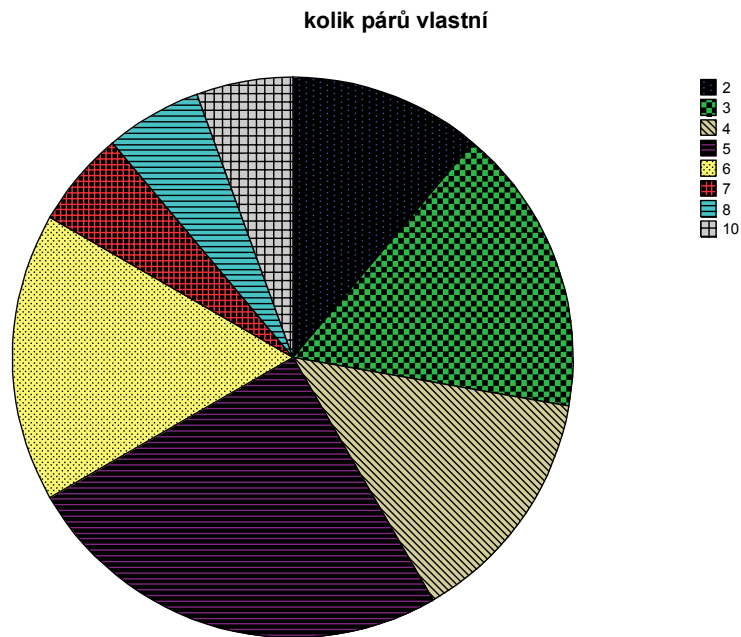
Tabulka č. 10 uvádí počty párů obuvi, které jednotlivý dotazovaní studenti vlastní

TAB 10 Kolik párů vlastní

		Frequency	Percent	Valid Percent	Cumulative Percent
Valid	2	4	11,1	11,1	11,1
	3	6	16,7	16,7	27,8
	4	5	13,9	13,9	41,7
	5	9	25,0	25,0	66,7
	6	6	16,7	16,7	83,3
	7	2	5,6	5,6	88,9
	8	2	5,6	5,6	94,4
	10	2	5,6	5,6	100,0
	Total	36	100,0	100,0	

Počet vlastněných párů ukazuje zájem studentů o nákup obuvi, máji rádi různý druh obuvi pro každou příležitost a pro každé počasí.

Graficky jsou tyto údaje vyjádřeny na obrázku č.10



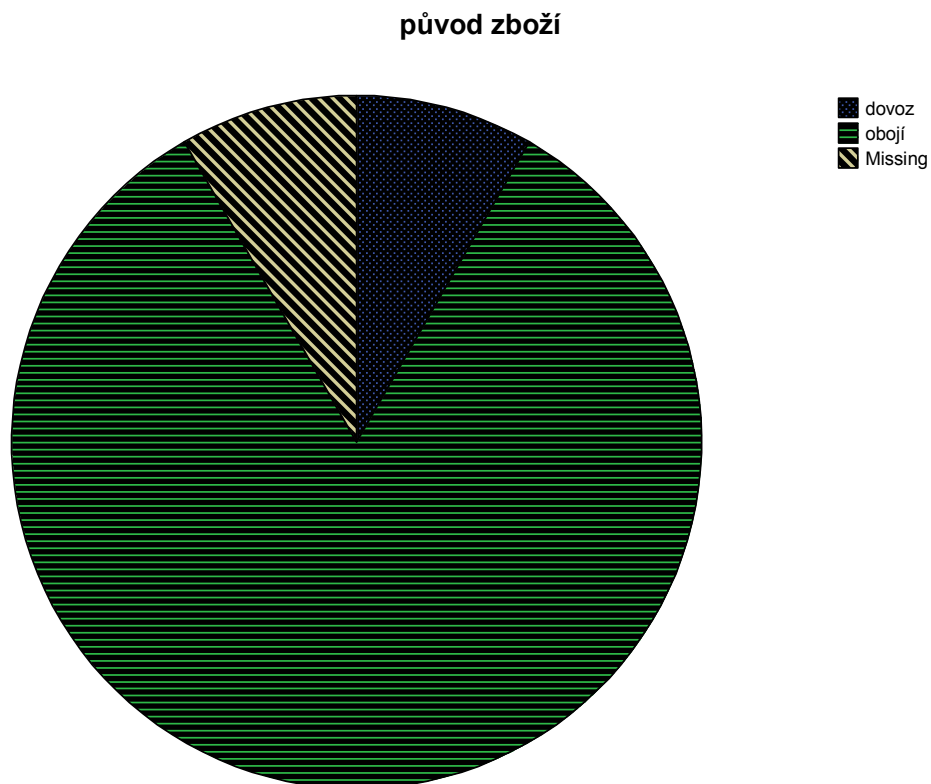
Obr. 10 Graf kolik párů vlastní

4.10 Analýza původu zboží

Odpověď na otázku o původu nakupované obuvi je zpracována v tabulce č.11 a graficky v obrázku č.11

TAB 11 Původ zboží

		Frequency	Percent	Valid Percent	Cumulative Percent
Valid	dovoz	3	8,3	9,1	9,1
	obojí	30	83,3	90,9	100,0
	Total	33	91,7	100,0	
Missing	System	3	8,3		
Total		36	100,0		



Obr. 11 Graf původ zboží

Sledujeme v tabulce a grafu, že studenti ani jednou nevedli, že by výhradně nakupovali českou obuv, většinou jim na původu nezáleží, komfort a výhodná cena obuvi je důležitější. 8 % dotazovaných však nakupuje výhradně obuv dovozovou.

ZÁVĚR

Do průzkumu se zapojilo 36 studentů, 12 žen a 24 mužů s průměrném věku 25 let. Byli rozděleni do čtyř skupin podle úrovně vzdělání (základní, střední, vysoká škola a postgraduální). Většina účastníků průzkumu byli studenti z univerzity, na druhé místě jsou zaměstnanci a nepatrnou část souboru tvoří žáci ze základní a střední školy. Zahraniční studenti byli z mnoha států na světě, a tvoří jen malou část všech studentů na UTB ve Zlíně. Nejvíce studentů je však z Vietnamu a Mongolska.

Ve sledovaném souboru studentů se nejčastěji vyskytovala velikost obuvi č. 42 a 41 (mužů bylo více jak žen). Průměrná velikost obuvi u žen je 37 a u mužů je 41.

Studenti ponejvíce nakupují obuv v obchodě a také ve značkovém obchodě, to nasvědčuje, že majoritní počet respondentů nenakupuje na trhu, upřednostňuje kvalitu.

Statistika ukázala, že nejoblíbenější materiál je useň a textil a zároveň sportovní styl obuvi. To znamená, že studenti upřednostňují pohodlí před módou a elegancí.

Cena obuvi je velmi důležitá, většina studentů nakupuje v nižších cenových hladinách. Za vyšší cenu jsou ochotni nakupovat ti studenti, kteří si potrpí na značku a kvalitu.

Počet párů obuvi, které student vlastní koresponduje s počtem každoročně nakoupených párů a také s faktem, že studenti mají rádi různé typy obuvi pro různou příležitost.

Původ zboží není pro studenty důležitý, přesto 8 % z nich nakupuje výhradně dovozovou obuv.

SEZNAM POUŽITÉ LITERATURY

- [1] *Použití pletysmografie při sledování odězvy nohy na zátěž*: [Oline] [cit.2008.03.20]. Dostupný z www:
<http://www.ftvs.cuni.cz/pds/konference/Clanky_biomechanika/Použití%20pletysmografie.doc>
- [2] *Nemocné a zdravé nohy*: [Oline] [cit.2008.03.21]. Dostupný z www:
<<http://nempr.prerov.cz/?q=ortopedie/colecime/noha>>
- [3] *Vietnam*: [Oline] [cit.2008.03.21]. Dostupný z www:
<<http://cs.wikipedia.org/wiki/Vietnam>>
- [4] *Lich su ba vi to su*: [Oline] [cit.2008.03.21]. Dostupný z www:
<<http://sla.org.vn/about.php?act=5>>
- [5] *Lich su Viet Nam*: [Oline] [cit.2008.03.21]. Dostupný z www:
<<http://www.maiyeuem.net/vtopic96600.html>>
- [6] *Bo guoc moc thoi trang*: [Oline] [cit.2008.03.21]. Dostupný z www:
<http://www.vnemart.com.vn/Images/Products/IMG_5345.jpg>
- [7] *Tu chuyen doi dep cao su cua Bac*: [Oline] [cit.2008.03.21]. Dostupný z www:
<http://baoquangnam.com.vn/index.php?option=com_content&task=view&id=7148&Itemid=117>
- [8] *Dep cao su*: [Oline] [cit.2008.03.21]. Dostupný z www:
<http://corpulentcow.com/pics/vietnam/saigon/sandals.jpg>
- [9] *Made in Vietnam*: [Oline] [cit.2008.03.21]. Dostupný z www:
<<http://www.lantabrand.com/cat1news1340.html>>
- [10] *Svršek, podšívka*: [Oline] [cit.2008.04.27]. Dostupný z www:
<<http://www.bata.cz/poradna/vse-o-obuvi/materialy.html>>
- [11] *Materiál obuvi*: [Oline] [cit.2008.04.27]. Dostupný z www:
<<http://www.boty-obuv.cz/uzitecne-informace?inf=material-obuvi>>

- [12] HECZKO, MICHL, TÓTH. Technologie výroby kožené obuvi. Člení obuvi podle druhů a způsobů výroby. st.9-14. st.19-20 . vyd. L 22-C22-IV.83/8677/X – AA11,99 – VA 12,50 D-07*50275.

SEZNAM POUŽITÝCH SYMBOLŮ A ZKRATEK

cm Centimetr.

kg Kylogram.

SPSS Význam třetí zkratky.

Kč Český korun

PVC Polyvinylchlorid

TPE Termoplastický elastomer

GORE-TEX Materiál složený z úzké pórovité membrány z expandovaného polytetrafluoretylenu (teflon).

SEZNAM OBRÁZKŮ

Obr. 1 Geografie Vietnamu [3]	12
Obr. 2 Ukázka dřevěných nazouvaků [6]	14
Obr. 3 Kaučukový sandál (Ho Chi Minh sadál) [8]	14
Obr. 4 Graf závislosti velikosti obuvi na věku	25
Obr. 5 Graf národnost	27
Obr. 6 Graf vzdělání	28
Obr. 7 Graf velikost obuvi	30
Obr. 8 Graf míto nákupu obuvi	31
Obr. 9 Graf analýzy ceny nakupované obuvi	33
Obr. 10 Graf kolik párů vlastní	35
Obr. 11 Graf původ zboží	36

SEZNAM TABULEK

TAB 1 Preference nákupu obuvi ve Vietnamu.....	15
TAB 2 Průměrné hodnoty základních charakteristik.....	25
TAB 3 Počet cizinci odpovídali otázniky průzkum.....	26
TAB 4 Národnost.....	26
TAB 5 Vzdělání.....	28
TAB 6 Velikost obuvi.....	29
TAB 7 Místo nejčastější nákupu obuvi.....	30
TAB 8 Analýza vztahu mezi místem nákupu, volbou materiálu a typu nakupované obuvi.....	32
TAB 9 Frekvenční tabulky cenových relací.....	33
TAB 10 Kolik párů vlastní.....	34
TAB 11 Původ zboží.....	35