

**UNIVERZITA TOMÁŠE BATI VE ZLÍNĚ**  
**FAKULTA HUMANITNÍCH STUDIÍ**  
**Institut mezioborových studií Brno**

**DIPLOMOVÁ PRÁCE**

**Brno 2009**

**Bc. Jiří Vrba**

**UNIVERZITA TOMÁŠE BATI VE ZLÍNĚ**  
**FAKULTA HUMANITNÍCH STUDIÍ**  
**Institut mezioborových studií Brno**

**Příčiny delikvence prvotrestaných osob a výhled jejich  
resocializace**

**DIPLOMOVÁ PRÁCE**

**Vedoucí bakalářské práce:**  
**Mgr. Petr Sýkora**

**Vypracoval:**  
**Bc. Jiří Vrba**

**Brno 2009**

## **Prohlášení**

Prohlašuji, že jsem diplomovou práci na téma „Příčiny delikvence prvotrestaných osob a výhled jejich resocializace“ zpracoval samostatně a použil jen literaturu uvedenou v seznamu literatury, který je v práci uveden.

.....  
Jiří Vrba

## **Poděkování**

Děkuji panu Mgr. Petru Sýkorovi za velmi užitečnou metodickou pomoc, kterou mi poskytl při zpracování mé diplomové práce.

Dále bych chtěl poděkovat psycholožkám a speciálním pedagogům z věznice Ostrov, za odbornou pomoc, spolupráci a profesionální přístup k mé práci.

Také bych chtěl poděkovat své družce Šárce za morální podporu a pomoc, kterou mi poskytla při zpracování mé diplomové práce, a které si nesmírně vážím.

Bc. Jiří Vrba

# OBSAH DIPLOMOVÉ PRÁCE

<b>ÚVOD</b>	<b>3</b>
<b>1. Delikvence</b>	<b>5</b>
1.1 Teorie delikventního chování	5
1.2 Trestná činnost a její sociální příčiny	11
1.3 Psychologické vymezení pojmu delikvence	16
1.3.1 Psychologické charakteristiky delikventního jedince	19
1.4 Recidiva delikventního chování	24
<b>2. Problematika resocializace prvovězňných</b>	<b>29</b>
2.1 Proces socializace	29
2.2 Proces resocializace	30
2.3 Resocializační možnosti	33
2.4 Programy zacházení s odsouzenými	36
2.5 Překážky v realizaci programů zacházení	42
2.6 Perspektivy resocializace	45
<b>3. Profesní zajištění recocializačního procesu</b>	<b>47</b>
3.1 Sociálně pedagogické zajištění	47
3.2 Činnost sociálních pracovníků	51
3.3 Činnost psychologů	51
3.4 Možnosti profesního vzdělávání	52

<b>4. Průzkum příčin delikventního chování prvovězněných osob</b>	<b>53</b>
4.1 Cíl průzkumu a hypotézy	53
4.2 Metodologická východiska	54
4.3 Analýza výsledků a jejich interpretace	55
<b>Závěr</b>	<b>74</b>
<b>Resumé</b>	<b>77</b>
<b>Anotace</b>	<b>79</b>
<b>Seznam použité literatury</b>	<b>80</b>
<b>Seznam příloh</b>	<b>83</b>

# ÚVOD

Práci na téma Příčiny delikvence prvotrestaných osob a výhled jejich resocializace, jsem si zvolil proto, že již několik let pracuji ve Vězeňské službě České republiky, a dále proto, že současná společenská situace si vyžaduje věnovat zvýšenou pozornost ohroženým skupinám lidí, zkvalitňovat péči, rozvíjet práci s marginálními skupinami a chránit zdravou populaci před škodlivými vlivy. Mění se společenské podmínky a aktuální sociální problémy si vyžadují tudíž naši pozornost.

*Cílem práce bude pomocí výzkumného šetření porovnat prvovězně delikventy s vícekrát vězněnými a zjistit charakteristické rysy, psychologické projevy osobnosti v obou skupinách. Podat tak obraz o zvláště osobnosti prvovězněných osob, jež má být podkladem pro resocializační činnost a zjistit, které sociální faktory přivádí respondenty k recidivě delikventní činnosti, co hledají, jak by měla současná společnost reagovat na tuto situaci.*

Pracovní postup bude zahájen sběrem anamnestických údajů od jednotlivých respondentů ze spisů a výzkumné šetření za pomoci dotazníků. V průzkumu půjde především k určení úrovně výchovy, školního vzdělání, jejich vztah k alkoholu a drogám, jaké trestné činy jsou charakteristické u této skupiny odsouzených atd.

Abych naplnil cíl této práce, rozdělím ji do čtyř kapitol. V první části se zaměřím na delikvenci a její příčiny. Druhá část bude zaměřena na problematiku resocializace, její možnosti, formy a překážky. Pojednání o profesním zajištění resocializačního procesu se bude věnovat třetí část. Poslední, empirická část, se bude zabírat výzkumným šetřením mezi odsouzenými a následně vyhodnocením údajů a doporučením pro resocializační proces.

Práce nebude řešit problematiku zavádění alternativních trestů a dále také problematiku výchovy okrajových skupin.

Cílem práce v rovině výzkumné je ověření následujících hypotéz:

1. Delikvenci vykazují častěji respondenti z narušených, disociálních a asociálních rodin nebo z dětských domovů než ti, kteří byli vychováváni v úplných rodinách.
2. Absence otce v rodině vykazuje větší kriminogenitu než u jedinců, se zastoupením obou rodičů.
3. Jedinci, jejichž rodiče jsou uživateli alkoholu a drog se častěji dopouštějí trestné činnosti oproti jedincům, jejichž rodiče se s těmito jevy neztotožňují.
4. Trestné činnosti se dopouštějí více jedinci se základním vzděláním, než jedinci jenž dosahují alespoň střední vzdělání.
5. U prvovězněných osob se objevuje častěji majetková trestná činnost, než násilná a mravnostní.

Diplomová práce se bude věnovat příčinám delikventního chování prvovězněných osob, příčinám recidivy a možnosti předcházení recidivy za pomoci resocializačních programů v průběhu výkonu trestu ve věznicích s dozorem.

Hlavní teoretickou metodou při zpracování práce byla obsahová analýza dostupných materiálů a následné logické a deduktivní vyvození závěrů. Přístup k řešení, byl systémový. V empirické části diplomové práce, při prováděném průzkumu, byla použita kvantitativní metoda – dotazník a jeho následné vyhodnocení.

Z důvodu, že hlavním cílem prováděného výzkumného šetření nebyly obecně platné závěry, nebyl ani výběrový soubor reprezentativní. Výběrový soubor obsahoval prvovězněné a vícekrát vězněné osoby ve výkonu trestu odnětí svobody ve věznici s dozorem. Průzkum byl proveden pouze ve věznici s dozorem Ostrov, nepostihuje tedy stav v celém vězeňství.

Diplomová práce společně s výsledky získanými empirickou činností, může být využita k efektivnějšímu sestavení resocializačního programu a následnému ovlivnění delikventa pozitivním směrem. Může být také studijním pokladem studentům, kteří mají hlubší zájem o složité otázky převýchovy a dále posunout znalosti o této oblasti, která není veřejnosti příliš známá.



# 1. Delikvence

**Delikvence-** obecné označení pro činnost porušující zákonné nebo jiné normy chování. Obvykle se pod tímto pojmem rozumí protispolečenské chování v širším slova smyslu než kriminalita. V kriminalistické praxi se však můžeme setkat s termínem pouze pro označení protispolečenské činnosti ve věkové kategorii do 15 let a u věkové kategorie 15-18 let s termínem kriminalita mladistvých.<sup>1</sup>

Delikvenci nelze vysvětlit jedinou příčinou, ani jednoduchým součtem několika příčinných faktorů. Žádný činitel nepůsobí izolovaně, ale vždy ve vzájemných vztazích. Příčinami kriminogenního chování se zabývala celá řada autorů a vesměs se shodují, že kriminogenní chování je výsledkem interakce neadekvátní úrovně sociální adaptace, kriminogenních osobnostních vlastností a kriminogenní situace. Stále vysoký je podíl jedinců páchajících trestnou činnost pod vlivem alkoholu, či v závislosti na různých formách toxikomanie. Znepokojující jsou signály psychické závislosti na hracích automatech s negativním dopadem na růst kriminality. Stejně jako u ostatních pachatelů se stále více i u mládeže a mladých dospělých projevuje brutalita a agresivita.

## 1.1 Teorie delikventního chování

Kauzální podmíněnost delikventního chování je mnohočetná. Vedle rizikových faktorů, které podmiňují vznik a rozvoj delikventního chování, působí i tzv. projektivní či ochranné faktory, které mohou omezit až vyloučit vliv rizikových faktorů, a to u jedinců, jež žijí v prostředí zdánlivě nahlíženém jako nepříznivé nebo nevhodné.

Základní etiologické úvahy, se opírají o klíčovou roli rizikových a ochranných faktorů, které působí na jedince v jeho životních etapách. Tyto faktory slouží jak k diagnostice tak i k prognóze vývoje delikventa. Rizikové faktory představují takové osobnostní či vnější situační okolnosti a podmínky, které zvyšují pravděpodobnost vzniku delikventního ( ná-

---

<sup>1</sup> KOLEKTIV AUTORŮ. *Základy speciální pedagogiky*. Brno: IMS, 2003, 184 s.

silného ) jednání. Ochrannými faktory jsou pak vnitřní či vnější podmínky, které tlumí dopad anebo působnost rizikových faktorů. Rizikové a ochranné faktory vstupují v průběhu individuálního života do různých interakcí a vykazují kumulativní účinky.<sup>2</sup>

V období druhé poloviny 19.století a první poloviny 20.století se objevuje řada kriminologických teorií, které lze zařadit do 4 směrů:

- Převážně biologické*
- Převážně psychologické*
- Převážně sociologické*
- Multifaktorové*

**Biologické** teorie vycházejí z toho, že kriminalita jedinců je způsobena vrozenými biologickými vlastnostmi, případně získanými biologickými pochody. Představitelem výrazně biologicky zaměřených teorií je *Cesare Lom Broso* (1835-1909), vězeňský lékař, který zaznamenal a zhodnotil výsledky antropologických měření u 25 tisíc pachatelů v italských věznicích a vytvořil obraz tzv. *rozeného zločince* (malý obsah lebky, ustupující čelo, silná citlivost na meteorologické změny apod.). Jeho teorie byla zprvu velmi uznávána, postupně však vyvrácena měřeními nekriminálních jedinců a sám Lom Broso později uznával i další příčiny trestných činů, např. duševní poruchy a sociální příčiny zločinnosti jako je alkoholismus, bída, tajné společnosti, příliv cizinců do země.<sup>3</sup> Od počátku dvacátého století probouzejí zájem nové poznatky lékařských a biologických věd a tak se zkoumá vliv *dědičných vloh* na kriminalitu, jsou prováděny genealogické studie vlastností a osudů několika generací jedinců pocházejících ze stejných předků, v neposlední řadě též studia dvojčat (jednovaječných a dvojevaječných).<sup>4</sup>

Z úzké vazby mezi tělesným typem a osobnostními charakteristikami vycházel německý psychiatr *Ernst Kretschmer* (1888-1964), který vytvořil tzv. *konstituční typologii*. Na základě analýzy mentálně patologických případů, zhodnocením jejich tělesných a duševních vlastností dospěl ke čtyřem tělesným typům, jimž přiřadil určité psychické vlastnosti včetně tendence k páchání určitých trestných činů.

<sup>2</sup> BLATNÍKOVÁ, Š., NETÍK, K. *Predikace vývoje pachatele*. Praha: Kufř, 2008, 5 s.

<sup>3</sup> ŠTABLOVÁ, R. *Kriminologie*. Praha: IKS, 2008, 9 s.

<sup>4</sup> ŠTABLOVÁ, R. *Kriminologie*. Praha: IKS, 2008, 11 s.

- □ *Astenikové- vyšší hubená postava, úzká ramena, ostrý nos, podlouhlý obličej- převážně majetková trestná činnost*
- □ *Atletickou- střední nebo vyšší postava, široká ramena, silné svalstvo, silná dolní čelist – násilné a sexuální delikty*
- □ *Pyknikové- krátké zavalité tělo, kulatý obličej- pouze příležitostní, polepšitelní zločinci, sklony k podvodu*
- □ *Dysplastikové- abnormální tělesné vlastnosti- mají sklon k mravnostním a násilným deliktům*

Jak poznatky Kretschmera, tak i jeho následovníků však mají pro kriminologii malou využitelnost, protože jsou zaměřeny jen na delikventní populaci.

Další vývoj vědeckého bádání našel též v kriminologii ohlas, např. studium chromozomálních anomálií, tzv. *47-XXY syndrom* (ženy XX, muži XY) vede u postižených jedinců nejen k abnormálnímu růstu, ale i k postižení mozku, zpravidla se projevující sníženým intelektem zvýšenou agresivitou. Výzkumy prováděné v sedmdesátých letech v Kodani však prokázaly, že tato anomálie chromozomů je v populaci velice řídkým jevem a má proto pro kriminologii jen malý význam. Také stoupenci *endokrinologické teorie*, kteří se pokoušeli nalézt vztah mezi kriminálním jednáním jedince a poruchami žláz s vnitřní sekrecí zjistili že delikventní a nedelikventní populace trpí endokrinologickými poruchami prakticky ve stejném rozsahu.

**Psychologické teorie** obracejí svoji pozornost k osobnosti pachatele, jeho duševním stavům a zvláštní psychické konstituci, která může být podobně jako v případě biologických vlastností vrozená či získaná. Teorie, vycházející z psychoanalytické metody rakouského psychiatra *Sigmunda Freuda* (1856- 1939) jsou zaměřeny k nalézání podvědomé motivace chování a přikládají mimořádný význam vývoji a zkušenostem jedince z období raného dětství (např. špatné vztahy k rodičům, nebo k jednomu z nich maří zdárný vývoj jedince a výsledkem je nevyzrálá osobnost s nedostatečnou schopností ovládnutí pudů.<sup>5</sup> V první polovině dvacátého století byly v USA aplikovány u kriminální populace testy inteligence, navazující na mentální Binet-Simonovy testy. Opět byly činěny pokusy dospět k typu „rozeného zločince“ položením rovnítka ve vztahu *delikvent-oligofren*, ale pozdější výsledky rozsáhlých srovnávacích testů inteligence u nedelikventní populace vedly k závěrům, že mírou inteligence se oba soubory podstatně neliší. Na druhé straně jedinci s vyšší sociální

<sup>5</sup> ŠTABLOVÁ, R. *Kriminologie*. Praha: IKS, 2008, 12 s.

inteligencí své kriminální jednání soustřeďují do oblastí obtížněji odhalitelných – hospodářská kriminalita, organizovaný zločin. Významným způsobem se v této oblasti angažoval i *H.J. Eysenck*, který rozšířil studia o problematiku socializace osobnosti.

**Sociologické teorie** hledají příčiny delikvence ve společenském prostředí, za něž v užším slova smyslu pokládají např. rodinu, školu, pracoviště, neformální skupiny a v širším pojetí celou společnost. Obracejí se ke strukturám sociálním, kulturním nebo přímo *k sociální organizaci společnosti*. Svým širokým záběrem již vesměs přesahují zkoumání vztahu individua a společnosti a snaží se o výklad deliktů společenských skupin (struktur), případně organizací.<sup>6</sup>

První, kdo obrátili pozornost ke společenským podmínkám a vytvořili základy sociologického směru byli italské právníci *Enrico Ferri* (1856-1929) a *Raffaello Garofalo* (1852-1934). Pro vědu o zločinu zavedl název *kriminologie*, a vnesl do ní i pojem tzv. „přirozeného zločinu“, kterým je každé lidské jednání, přičítící se mravnímu citění, i když není sankcionováno platným právem (např. v té době přetěžování dětí těžkou prací v továrnách, což zákony nestíhaly). V tomto období bylo zavedeno též v kriminologii používání metod matematické statistiky ke kvantitativnímu vyhodnocování zločinnosti. Výraznou sociologickou orientaci lze nalézt též ve studiích *G. Tardeho*, který poukazuje na velký význam napodobování. Síla příkladu prý však působí především vertikálně (otec-syn, učitel-žák, podřízený-nadřízený).

První teorií, která se zabývá kriminalitou jako společensky podmíněným jevem, je teorie *anomie*, kterou uvedl do kriminologie představitel francouzsko-belgické sociologické školy *Emile Durkheim* (1857-1917). Název *anomie* vyjadřuje v jeho pojetí stav všeobecné bezzákonnosti ve společnosti. Projevuje se též negativními dopady nedostatečnosti norem v jednání, jejich častou protikladností, což vede k nedostatečné vynutitelnosti práva. Mezi různými orgány správy společnosti jsou nedostatečné kontakty, vážné koordinace. Dochází k narušení rovnováhy mezi *cíli a prostředky*, které vedou k dosažení vytčených cílů. Tento stav, kdy dochází k podstatnému oslabení sociální kontroly, dezorganizaci společenských institucí vytváří vhodné podmínky pro šíření různých sociálně negativních jevů a především pro vzestup kriminality. K významným představitelům sociologických teorií patří i *Willem Adrian Bonger* (1876-1940), který kritizuje ekonomické podmínky kapitalismu, které vedou

---

<sup>6</sup> ŠTABLOVÁ, R. *Kriminologie*. Praha: IKS, 2008, 13 s.

u chudší části společnosti k úpadku morálky, alkoholismu, prostituci, neumožňují řádný rodinný život, vedou k degeneraci obyvatelstva a ve svých důsledcích k růstu kriminality. Všímá si však i typické kriminality, jakož i skutečnosti, že příslušníci vyšších vrstev jsou daleko méně odsuzováni než příslušníci proletariátu.

Největší přínos po první světové válce zaznamenaly Spojené státy americké, tzv. *Chicagská škola*. Zločinnost zde již na rozdíl od Evropy zaznamenala výrazně organizovaný charakter s využíváním moderní techniky, dokonalé organizovanosti a často i s úzkými vztahy ke státní policii. Jedním z jejích představitelů byl též *Edwin Sutherland*, který poukázal na tzv. *kriminalitu bílých límečků*- typickou pro střední vrstvy. Zisky (škody) z porušování zákonů jsou zde daleko větší a stabilnější než z obyčejných krádeží. Naopak při odhalení jsou tresty daleko nižší. Přitom příčina této kriminality netkví vůbec v bídě, ani nízké kulturní úrovni (nevzdělanosti), ale působí zde *vzory*, kterými jsou bezohlednější a úspěšnější podnikatelé.<sup>7</sup>

Řada dalších sociologů a kriminologů se pak zaměřila na konflikty společenských struktur (A.Cloward, E.Ohlin, R.K.Merton a další). Jednalo se např. o teorii kriminální subkultury. Na základě studia městských gangů mládeže z nižších společenských tříd dospěli k závěru, že pro příslušníky nižších společenských vrstev jsou na cestě k úspěchu a bohatství jen cesty nelegitimní, zatímco pro příslušníky středních a vyšších vrstev společnosti zůstávají k dispozici cesty legitimní (obchod, politická kariéra, společenské kontakty). Autoři vycházejí z předpokladu, že lidé v podstatě sdílejí stejné hodnoty a cíle (touha po ekonomickém úspěchu), avšak uspořádání společnosti nedává každému stejnou příležitost dosáhnout cíle. Minoritní skupiny se snaží své postavení zlepšit, ale prakticky nemohou ovlivnit zákonodárné procesy a za určitých podmínek se pak jejich chování stává kriminálním (někdo svoji situaci přijme, jiný ustoupí a někdo se snaží dosáhnout cíle i za cenu použití nelegitimních prostředků). Delikvence je pak výsledkem *sřetu* mezi kulturně danými cíly a sociálně strukturovanými cestami k jejich dosažení. Deviantní jednání se zde jeví jako způsob reakce jednotlivce na *napětí*, vyvolané situací, do níž se dostal.

V polovině dvacátého století se však objevily i **multifaktorové** teorie, z nichž se nejvíce uplatnila teorie manželů Glueckových. Prováděli řadu výzkumů na delikventní i nedelikventní populaci s cílem vyhledat možné delikventy, případně recidivisty – *tabulky predikce*.

<sup>7</sup> ŠTABLOVÁ, R. *Kriminologie*. Praha: IKS, 2008, 14 s.

Sledovali prostředí, ve kterém vyrůstali, rodinu, vztah k otci i matce, školní prospěch, kázeň vyžadovanou od rodičů. Informace získávali nejen od rodiny, ale i od úřadu, školy apod. Výzkumný team byl složen z různých odborníků tak, aby mohli postihnout působení různých příčin (somatické, psychické, sociální). Jejich metoda vzbudila zpočátku velký ohlas, ale byla v praxi aplikována s různou mírou úspěchu, kritické výhrady se soustředily zejména na problematičnost některých použitých faktorů.

### **Teorie druhé poloviny dvacátého století (postmoderní teorie)**

Nástup těchto teorií odstartovala tzv. *kritická kriminologie*, která poukazuje na to, že stávající etiologická kriminologie předpokládá, že každé jednání (konformní, deviantní) se dá přiřadit k určitým normám. Poukazuje na to, že podstata „kriminálního“ jednání nevyplývá z jednání samotného, ale až z jeho společenského ocenění (např. vražda). Upozorňuje, že údajné kriminogenní vlastnosti jsou v populaci rozděleny rovnoměrně a některé z nich jsou dokonce ve vyšších vrstvách společnosti brány za předpoklad úspěchu (např. chladnokrevnost, bezohlednost, ambicioznost). Také *etiketizační teorie* si všímá společenské reakce na kriminální jednání.<sup>8</sup> Klade si např. otázku jak působí etiketa „propuštěný vězeň“ na další vývoj jedince a jeho zařazení do společnosti: Některá vzbuzuje úctu „vědec“, jiná odpor „delikvent“. *Radikální teorie* (teorie sociální nerovnosti) vycházejí z toho, že liberalismus slouží k upevnění moci státu nad chudými. Pro radikály trestný čin a kriminalita mají manifestační charakter a jsou důsledkem vykořisťovatelského monopolního kapitalismu. Běžné úsilí omezovat kriminalitu považují za přetvářku, která má omezit svobodu a odvrátit pozornost od skutečných viníků a těmi jsou mocenské struktury. Kriminalitu vidí jako důsledek nerovnosti v rozdělování materiálních hodnot.

*Realistické teorie* spatřují v nižších společenských vrstvách spíše oběti společnosti než viníky. Nižší třídy jsou podstatně zranitelnější, protože jsou oběti jak pouliční kriminality, tak i hospodářské kriminality vyšších vrstev.

Význam teorií spočívá v tom, že napomáhají k vysvětlení příčin kriminality jako protisociálního jednání individua i souhrnu těchto jednání a jsou východiskem pro další výzkum. Pokud jde o delikvenci, je vlastním zájmem společnosti a státu, aby měl nad ní efektivní kontrolu, aby nenabyla takových rozměrů, které by ohrozily samotné základy společnosti a státu. Proto je třeba cílevědomě usilovat o poznávání příčin delikvence.

---

<sup>8</sup> ŠTABLOVÁ, R. *Kriminologie*. Praha: IKS, 2008, 15 s.

## 1.2. Trestná činnost a její sociální příčiny

### A) Rodinné prostředí

Rodina je tradičně považována za hlavní činitel, jenž svým selháváním dětem umožňuje kriminální chování.<sup>9</sup> V západoevropských státech v posledních čtyřiceti letech klesá sňatkovost, klesá porodnost, zvyšuje se věk, v němž lidé vstupují do prvního manželství, stoupá počet rodin, v nichž o dítě pečuje jen jeden z rodičů, velikost rodiny se statisticky zmenšuje, vzrůstá počet domácností tvořených jen jedním člověkem, roste počet lidí, kteří spolu mají dítě bez oficiálního sňatku a trvale stoupá i počet rozvodů. Ženy se emancipují čímž se mění klasická role ženy v rodině – role hospodyně a vychovatelky dětí. Toto jejich hnutí se dostává do konfliktu s potřebami dítěte a s tradičně nízkou ochotou mužů participovat na výchově dětí a na provozu domácnosti. Zdrojem oprávněných obav je slábnoucí vazba mezi rodičovstvím a partnerstvím příznačná pro všechny společnosti. Děti vychovávané jen jedním z rodičů mají podle mezinárodních srovnávacích studií, jenž jsou dnes k dispozici, o něco horší výsledky ve škole, víc zdravotních a psychických problémů a také více střetů se zákonem než děti ze srovnatelné socioekonomické vrstvy, které vyrůstají s oběma rodiči. Přítomnost otce v rodině soudobý výzkum jasně ukazuje jako na faktor, který brání delikvenci syna. Chlapci žijící ve společné domácnosti s vlastním otcem mají výrazně menší sklon přestupovat meze zákona než chlapci žijící bez otce či s nevlastním otcem.<sup>10</sup>

### Rodinné vazby

Kvalita vazby mezi dítětem a matkou, později i mezi dítětem a otcem a dítětem a dalšími členy rodiny, je klíčovým činitelem osobnostního vývoje. Vrozeným základem pevné vazby mezi osobami v rodině je tzv. vazbové chování, pozorovatelné i u zvířat.<sup>11</sup>

Studie delikventně jednajících mladistvých založené na jejich popisu rodinného prostředí ukazují rodinné prostředí jako chladné, s minimem rodičovského zájmu o děti. Rodiče jsou dětmi charakterizováni jako pasivní či odmítaví, nezainteresovaní na potřebách jedince. V takových rodinách je pravděpodobnější, že se u dítěte vyvine některý z druhů nejisté vazby k rodiči, a tím pádem i ke světu dospělých.

<sup>9</sup> MATOUŠEK, M., KROFTOVÁ, A. *Mládež a delikvence*. Praha: Portál, 2003, 37 s.

<sup>10</sup> MATOUŠEK, M., KROFTOVÁ, A. *Mládež a delikvence*. Praha: Portál, 2003, 40 s.

<sup>11</sup> MATOUŠEK, M., KROFTOVÁ, A. *Mládež a delikvence*. Praha: Portál, 2003, 42 s.

Zvláštní kategorii tvoří děti, které rodinné prostředí vůbec nepoznaly. Byly vychovávány v kolektivních institučních zařízeních, obvykle prošly celou sérií náhradních domovů. Tyto v pravém slova smyslu deprimované děti mají nejen oslabenou schopnost navazovat vztahy a nalézat v nich uspokojení, mají i oslabený smysl pro realitu. Jejich delikventní chování během dospívání a časné dospělosti může být někdy projevem naivity a vrstevnického vidění světa, který neměly možnost korigovat v dlouhodobém vztahu k respektovanému dospělému. Jejich adaptace na ústav je samozřejmě lepší než na samostatný život mimo ústav.

### **Disciplina v rodinném prostředí**

Dospívající, který nedokáže dodržovat společenské normy, byl pravděpodobně rodiči špatně trénován ve smyslu vnitřní disciplíny. Dnes je již dostatečně potvrzeno, že v rodinách delikventně se chovajících adolescentů se rodiče méně starají o vytvoření zábran v asociálním chování dětí nebo jejich výchovný styl nekonzistentní – jednou dítě za přestupek trestají vehementně, jindy ho za totéž netrestají.<sup>12</sup>

Také příliš tvrdá disciplína zahrnující agresivní chování rodiče k dítěti je často v rodinách, v nichž se děti chovají delikventně. Jedinec se v takové rodině učí agresivitě jako dovolenému způsobu chování. Časté a drastické tělesné tresty jsou vždycky málo účinné, jedinec se rodiči vnitřně vzdaluje, předstírá, lže a manipuluje, aby se tvrdému trestu vyhnulo. Tím jsou paradoxně posilovány způsoby chování, kterým má výchova bránit.

### **Rodičovský dohled**

Dohled je další parametr rodičovského chování, který má prokazatelnou souvislost se souběžným nebo pozdějším delikventním chováním jedince.<sup>13</sup> Míří se jím míra rodičovské informovanosti o tom, co dítě dělá ve volném čase, s jakými kamarády se stýká, kde se zdržuje, když není doma, kdy se vrátí domů, v jakém stavu apod. Čím hůře rodiče monitorují své dítě, tím je, podle studií větší pravděpodobnost, že se jedinec dopustí trestného činu.

Rizikovým faktorem pro dítě je nepochybně i nepřítomnost rodičovské postavy v rodině. V rodině delikventně se chovajících mladých lidí chybí nejčastěji otec, a to vinou rozvodu nebo kvůli tomu, že s matkou dítěte nikdy nezačal žít. Chlapec pak postrádá vzor, s nímž by se mohl identifikovat. Také matka dětí je více zatížena nároky výchovy než matka, která děti vychovává společně s manželem.

<sup>12</sup> MATOUŠEK, M., KROFTOVÁ, A. *Mládež a delikvence*. Praha: Portál, 2003, 44 s.

<sup>13</sup> MATOUŠEK, M., KROFTOVÁ, A. *Mládež a delikvence*. Praha: Portál, 2003, 44 s.



## B) Škola

Jak slábne vliv některých rodin na děti a jak se mocným socializačním vlivem stávají také média a zároveň rostou obavy z nepříznivého socializačního působení vrstevnických skupin, začíná být škola viděna jako málem jediné prostředí schopné garantovat optimální či dokonce vědecky promyšlené působení na dítě, jež je v souladu se zájmy společnosti. Míra učitelovy angažovanosti na žakově osudu ovšem může přesahovat míru rodičovského zájmu jen výjimečně a dítěti to nemusí být na prospěchu ani případech, kdy jeho rodina v něčem selhává. Od socializačního působení školy se dnes očekává víc, než je reálné.

### Vzdělávací politika státu

Stát, který chce podporovat stabilizovanou a prosperující společnost, má zájem na tom, aby se přiměřeného vzdělání dostalo všem lidem.<sup>14</sup> S tím je spojen kriminalita mládeže, který je spojený s nezaměstnaností, s nemajetností, s nedostatečným vzděláváním, často i s nedokončeným základním vzděláváním, s nízkou motivací k práci. Podhoubím kriminality jsou i v postindustriální společnosti převážně sociálně hendikepované vrstvy obyvatel.

### Školní prostředí jako rizikový činitel

V některých případech mohou být podskupiny zárodkem asociálních part, a to už u dětí na prvním stupni základních škol. Jejich vzniku napomáhá neangažovanost učitele, resp. jeho zřetelné preferování či zatracování některých jedinců. Segregace málo nadaných, a tím pádem rizikovějších dětí může mít i mnohem nenápadnější podobu poznámek utroušených během vyučování, přehlížení iniciativ jedince atd. Učitelův nezájem či agresivita mohou být také půdou šikanování ve třídě. Není zcela vyloučené, že učitel svým chováním agresorům označí jedince, který je v nějakém ohledu nedostatečný a jehož se pak i cítí oprávněny beztrestně trestat a napadat. Vyšší riziko sociálního selhání mají děti či jedinci či podskupiny dětí špatně ve škole prospívající, s vyšším potenciálním agresivity, s vlastní subkulturou odpojenou od vlivu učitele a školy, resp. napojenou na potenciálně asociální vlivy ( na herny, na zdroje alkoholu ).<sup>15</sup>

<sup>14</sup> MATOUŠEK, M., KROFTOVÁ, A. *Mládež a delikvence*. Praha: Portál, 2003, 67 s.

<sup>15</sup> MATOUŠEK, M., KROFTOVÁ, A. *Mládež a delikvence*. Praha: Portál, 2003, 76 s.

## C) Skupiny, subkultury

V odborné veřejnosti zabývající se rizikovou mládeží je populární představa inspirována dílem psychoanalytika Erika Eriksona, že dospívající si svou osobní identitu musí během dospívání vytvořit v průběhu dramatických střetů s rodiči, případně s jinými představiteli světa dospělých. Hlavním prostředkem tohoto hledání vlastního já má být vrstevnická skupina, jenž se na prahu dospělosti stane nejvýznamnější referenční skupinou, zastíňujícím svým vlivem všechny ostatní skupiny, včetně původní rodiny.

Také novodobá kriminologie zdůrazňuje, že kriminalita mládeže je páchána skoro vždy v partách čili v neformálních vrstevnických skupinách.

### Vrstevnické party

Významný, a s věkem dětí rostoucí, socializační vliv mají vrstevníci. Přátelské skupiny, party, gangy mladistvých, zájmové skupiny, tvoří socializační prostředí přispívající často adolescentům pocitům nezávislosti, a to především oslabování rodičovské autority.<sup>16</sup> Pro rizikovou mládež z disfunkčních rodin je vrstevnická skupina důležitější než pro mladé lidi vyrůstající v rodinách, jež dětem poskytují přiměřenou míru podpory a vedle toho jim přiměřeně vytyčují meze dovoleného chování.

Problémové děti a adolescenti sdružují se do neformálních skupin, tzv. part, v nichž pak nalézají jisté zázemí a pochopení, které doma postrádají. Tyto skupiny ale nezřídka postrádají program, smysluplnou náplň volného času. Z výzkumu sociálně patologických vlivů dětí je patrná charakteristika vrstevnického prostředí problémových dětí viz. tabulka č.1.<sup>17</sup>

**Tabulka č.1: Charakteristika vrstevnického prostředí.**

	absol. čet.	relat. čet. (%)
stýká se s asociálními lidmi	301	65,0
stýká se s prosociálními lidmi	53	11,4
nemá přátele mezi vrstevníky	71	15,3
nemá žádné přátele	22	4,8

N = 463

Vrstevnická skupina však není pro nikoho jen problémovým zázemím, tím spíše jim není pro mladé lidi vyrůstající bez rodičovského zájmu, bez jasných pravidel, ohrožované despotickým trestáním rodičů apod. I pro jedince vychovávané funkční

rodinou představuje každá vrstevnická skupina více nebo méně stresující nárok: obstát v očích vrstevníků jako někdo, kdo je v pořádku, kdo plně sdílí její hodnoty.

<sup>16</sup> SEKOT, A. *Sociologie v kostce*. Brno: Paido, 2002, 27 s.

<sup>17</sup> VEČERKA, K., a kol. *Sociálně patologické jevy u dětí – závěrečná zpráva z výzkumu*. Praha: Kufr, 2008, 145 s.

## **Kriminogenní skupiny**

Časné uvolňování rodinných vazeb v nefunkčních rodinách a celkové oslabování sociálních vazeb mladých lidí vede k tomu, že si některé vrstevnické skupiny mládeže vytvářejí svoje vlastní, na první pohled nezávislé ideologie, jež mohou být živnou půdou delikventního chování. Jiné skupiny je pak jen kopírují. Podle míry, do jaké se společensky hendikepovaní jedinci organizují, bývají v cizí literatuře rozlišovány tyto skupiny delikventně jednající mládeže:

*Stabilní integrované skupiny*, vznikají obvykle v prostředí, v němž jsou delikventní normy akceptovány i dospělým, dospělí v něm do jisté míry slouží jako učitelé mládeže.

*Neintegrované a nestabilní skupiny*, obvykle vysoce násilnické, vznikají v nestabilním prostředí, v němž chce mládež ukázat svou sílu, opozičnictví a nebojácnost. Tyto skupiny právem vzbuzují nejvíce obav veřejnosti.<sup>18</sup>

## **Drogová subkultura**

K uvedeným dvěma základním typům skupin bývají ještě někdy přiřazovány skupiny pokoutní, skládající se z mladých lidí, kteří neuspěli ani podle měřítek spořádané většinové společnosti, ani podle měřítek stabilních delikventních skupin. Dvojnásobný neúspěch z nich udělal outsiders. Ale tím že se spojují do skupiny, se navzájem posilují. Typické pro ně je holdování alkoholu, drogám a sexuální promiskuitě, prostředky získávají žebráním, půjčkami, drobnými krádežemi, prodejem drog apod.

## **D) Vliv médií na zločinnost**

O vlivu médií, a zejména televize na socializaci dnešních dětí a mládeže ve vyspělých zemích nemůže být pochyby. Děti a dospívající sledují televizi nejvíce ze všech médií. Čas který věnují sledování televize, je v průměru delší než všechny jiné mimoškolní činnosti, jimž se děti dospívající v naší kultuře věnují.<sup>19</sup>

Negativní vliv televize lze rozdělit do čtyř škál negativních jevů:

1. Samotné zobrazení násilí a jeho zlehčování.
2. Vulgární zobrazování sexu a lidského těla snižuje lidskou důstojnost.

<sup>18</sup> MATOUŠEK, M., KROFTOVÁ, A. *Mládež a delikvence*. Praha: Portál, 2003, 86 s.

<sup>19</sup> MATOUŠEK, M., KROFTOVÁ, A. *Mládež a delikvence*. Praha: Portál, 2003, 100 s.

3. Agresivita zaměřená proti některým náboženským, politickým, morálním, etnickým či jiným skupinám.
4. Špatný příklad pro děti a mladistvé ohrožující jejich psychický, morální a sociální vývoj.

V některých odborných literaturách se objevuje termín *pondělní syndrom* označující zvýšenou agresivitu dětí ve školách a ve školkách, která je oprávněně vykládána jako odreagování agresivity, jíž se děti nabily během víkendu z televize. Televize tedy posiluje agresivitu nejen u disponovaných jedinců, posiluje jí u všech dětí a u všech lidí posiluje pocit, že svět je nebezpečným místem. Kromě toho televize násilí pravděpodobně oslabuje citlivost na násilí, s nímž se člověk setkává v reálném světě. Vášnivý konzument televize ztrácí kontakt se skutečným světem, a kvůli tomu může slábnout jeho schopnost odlišovat možné a nemožné.

Negativní účinky má podle výsledků psychologických výzkumů televizní násilí především u těch dětí, jež jsou k násilnému chování disponovány:

- dědičnými a konstitučními faktory
- rodičovským nezájmem či nepřátelstvím
- příslušností ke skupinám, jež sdílejí deviantní normy.<sup>20</sup>

Jedinec nedostatečně vychovávaný všemi, kdo by na něj měli působit, se snadno stane jedincem vychovávaným televizí a snadněji z ní přijímá vzory i ty druhy chování, od nichž by ho přiměřeně pečující vychovatelé odrazovali.

### 1.3 Psychologické vymezení pojmu delikvence

V pedagogice se setkáváme s označením mravní vada, od které se přešlo k termínu mravní narušenost. Zřejmě proto, že termínu vada se zpravidla používá pro defekt, který lze charakterizovat změnou již ve strukturálním základu tělesného orgánu, v tomto případě charakteru, kdežto narušeností se spíše vyjadřují jen funkcionální poruchy. Někteří autoři mají snahu specifikovat mravní poruchu ve strukturálním smyslu jako důsledek nedostatečné činnosti centrálního nervového systému. Tyto osoby nedokážou spojovat tresty s chováním,

<sup>20</sup> MATOUŠEK, M., KROFTOVÁ, A. *Mládež a delikvence*. Praha: Portál, 2003, 104 s.

kteří je již někdy předtím přivodilo, a proto neprožívají anticipační úzkost jako většina lidí v podmínkách, kdy provádějí opakované akty, které nejsou povoleny.<sup>21</sup>

Termín mravní narušenost podle některých názorů dobře vystihuje podstatu defektu i efektivity v etopedii, tj. poruchu v oblasti vyšších hodnot jež může být ovšem podmíněna rozdílnými faktory. Zřejmě nikoliv nahodile jej požívali mnozí vynikající pedagogové v 1. polovině 20. století Zikmund ( významný pedagog 1 pol. 20 stol.) dokonce rozdělil tři stupně mravní úchylnosti na podkladě kvality a kvantity mravního cítěn:

*Mravně ohrožení* jsou mravně neporušení, normálního cítěním mravního, jejichž mravní život je ohrožen vnějšími neblahými poměry, špatným prostředím apod.

*Za mravně vybočilé* ( narušené ) označuje ty jedince, které vlivem zvláštního založení občas a jen přechodně často vlivem slabosti charakteru i za návodu cizích dopustili se špatných činů, a tak z mravního života více méně vybočili.

*Konečně mravně vadní v užším slova smyslu* jsou ti, u nichž mravní vady a skony k antisociálním skutkům tvoří habituální stav, který se dá již těžko výchovně napravit.

Předpokládá se, že na vzniku *poruch chování* se podílejí jen takové vlivy, které nezasáhnou osobnost dítěte patologickými mechanismy. Uvádí se zejména nedůsledná či nedostatečná výchova, které mají za následek, že se u dítěte nevytvoří vhodné sociální návyky, takže dítě svým chováním vybočuje z hranic chování určeného společenskými normami. Ovšem v některých případech za poruchou chování může probíhat již psychopatologický vývoj, proto někteří autoři s tímto termínem raději nepracují. Někteří z nich upřednostňují proto jiná označení, např. *antisociální projevy* pro přestupky provedené dětmi do patnácti let. Jde o takové chování dětí a mládeže, které je postihováno nejen trestními, ale rovněž morálními sankcemi společnosti.

Pro sociálně narušeného delikventa je příznačná především jeho vzájemná spolupráce s ostatními členy delikventní skupiny při provádění delikventních aktů ( proto je mnohdy označován jen jako sociální či socializovaný delikvent ), přičemž delikventní komunita svému členu zajišťuje status i potřebu uznání za jeho chování. Někteří autoři, zejména sociologicky orientovaní, se domnívají, že sociální delikvent je zpravidla psychologicky normální osobou, neboť se předpokládá, že chování delikventa, který je členem delikventní skupiny bývá se vzorci chování, platnými v oné zvláštní sociální komunitě, do níž se zařadil. Z tohoto důvodu

<sup>21</sup> KOUDELKOVÁ, A. *Psychologické otázky delikvence*. Praha: Viktoria pablsching, 1995, 29 s.

se některé formy delikvence považují za normální, neboť zpravidla vznikají na základě dětské identifikace s okolním prostředím nebo s některou sociální skupinou uvnitř prostředí.<sup>22</sup>

Takové prostředí bývá zpravidla charakterizováno různými sociálními hendikepy, jež jsou spojovány nejčastěji s nestabilními rodinami, vysokým výskytem nemanželských dětí a manželských rozluk, které mají za následek nedostatečné uspokojování potřeb jedince, nezaměstnanost matek s nepřítomností otcovské postavy v rodině pro zajištění výchovy a vedení dítěte.

Dále se ukazuje, že sociologické faktory nemusí sami o sobě být působícími vlivy, ale že jejich primární význam může spočívat převážně v tom, že posilují základní- výchozí podmínky, při nichž psychologické faktory mohou snáze působit. To by také mohlo znamenat, že psychologické mechanismy vzniku delikvence u jedinců, kteří nejsou výrazně hendikepováni, pokud jde o životní podmínky, jsou stejně jako u těch, jejichž delikvence je silně zesílena nepříznivou sociální situací.

K psychologické terminologii patří pojem emoční narušenost, jež bývá někdy synonymicky označována jako *neurotická delikvence*. U emočně narušeného delikventa funguje svědomí, které jej dosvědčuje pocity viny a úzkosti. Lze u něho nalézt takové emoční poruchy, jako je chronická depresivita, ataky úzkosti a vnitřní napětí. Mezi těmito dvěma kategoriemi delikventní činnosti pak existuje základní rozdíl, pokud jde o stupeň narušenosti osobnosti. Sociálně narušený delikvent by neměl mít prokazatelné emoční problémy, jeho osobnost by měla být normální, jeho nesnáze by byly pouze důsledkem nevhodných výchovných podmínek jeho sociálního prostředí. Jejichž převýchova by vlastně nebyla ani nutná, stačilo by začlenění do zdravého výchovného prostředí. Emočně narušený delikvent má naopak vážné osobnostní problémy, při formování jeho osobnosti se uplatňovaly nejrůznější psychopatologické mechanismy a z hlediska převýchovy představuje vysoce náročný úkol.

Samotná kategorie emoční nebo sociální narušenosti jsou pak charakteristické ve větším či menším stupni pro všechny formy psychických poruch, přičemž sociální narušenost je až důsledkem narušenosti emocionální. Sociální narušenost, tj. poruch sociálních vztahů, je symptomem, eventuálně důsledkem všech psychopatologických symptomů.<sup>23</sup>

Velmi často je delikvence definována jako nedostatek ve funkci svědomí, jako slabost superega. Vychází se z názoru, že jedinec nezvnitřnil normy a zákazy platné ve společnosti,

<sup>22</sup> KOUDELKOVÁ, A. *Psychologické otázky delikvence*. Praha: Viktoria publishing, 1995, 30 s.

<sup>23</sup> KOUDELKOVÁ, A., *Psychologické otázky delikvence*. Praha: Viktoria publishing, 1995. s 35

v níž žije, že se neidentifikoval s hodnotami rodičů a vychovatelů, že vyhledává uspokojení svých potřeb na úkor reality a morálky. Může se ale stát, že vznik, rozsah a intenzita nepřátelství jsou zcela nepochopitelné. A posléze nesmíme zapomenout na kulturní vzorce, v nichž člověk vyrůstal. Je-li náhle přesazen do jiné kultury s odlišným systémem hodnot, může jeho chování v této společnosti imponovat jako nevhodné až delikventní, zatímco v jeho původním prostředí bylo zcela přiměřené. Koneckonců již v rámci téže společnosti existují velké rozdíly v morálce mezi jednotlivými společenskými vrstvami.<sup>24</sup>

### 1.3.1 Psychologické charakteristiky delikventního jedince

#### Intelligence

Některé studie uvádí jen kvantitativní rozdíly ve stupni inteligence u delikventů ve srovnání s normální populací vzhledem k tomu, že k jejímu zjišťování se užíval výhradně tzv. Stanford –Binetův test, v němž jsou výsledky různých intelektových schopností pojímány celkově jako jediný koeficient, a tudíž podíl specifických intelektových schopností je v tomto jednoduchém indexu v podstatě zatměn. Velkým pokrokem v tomto směru byl vznik tzv. Wechslerových inteligenčních škál, které se seskupují do dvou obecných kategorií, *verbální a perforační* ( názorové ) složky inteligence.

Bylo by nesprávné si myslet, že v podstatě neexistuje žádný vztah mezi inteligencí a delikventním chováním. Vždyť inteligence operuje jako základní faktor ve všem lidském chování, a musí se tudíž také podílet na konečné krystalizaci delikventní aktivity. Někteří autoři se domnívají, že intelektové funkce vnitřně souvisí s vývojem obecného kognitivního rámce, které řídí sociální přizpůsobivost jedince. Intelektové činnosti mají dvojí funkci: slouží jednak jako základna pro osvojení si základních morálních a sociálních norem, jednak napomáhá kontrole impulzů, aby bylo zamezeno odreagování tenze, která vyplývá rozdílu mezi vnějšími požadavky na sociální konformitu a vlastním postojem dítěte či dospívajícího k těmto normám.

#### Osobnost

První výzkumy, které se zaměřovaly na postižení rozdílu v osobnosti delikventního jedince, zdůrazňovaly poruchy především v oblasti morálního jednání. S rozvojem psychologie

<sup>24</sup> KOUDELKOVÁ, A. *Psychologické otázky delikvence*. Praha: Viktorie publishing, 1995, 37 s.

osobnosti se však ukázaly další proměnné, které jsou příznačné pro jeho osobní charakteristiku. Některé studie ověřovaly všeobecné přesvědčení, že delikventi jsou impulzivnější a méně se zajímají o důsledky svého jednání pro svou budoucnost.<sup>25</sup> Z jejich výsledků je patrné, že delikventi jsou více zaměřeni na přítomnost ve srovnání s kontrolní skupinou za předpokladu, že obě skupiny pocházejí z nižších sociálních vrstev. Delikvent se chová tak, aby v co možná nejvíce zvýšil možnost bezprostřední odměny, proto jej nelze ovlivňovat možností následného trestu. Výsledky těchto studií jsou relevantní pro teorii delikvence, která za základní problém asociálního chování považuje především úroveň hodnot v motivační struktuře delikventa. Lze vycházet z předpokladu, že v nižších sociálních vrstvách se preferuje především bezprostřední uspokojování potřeb než anticipace odměny- uspokojování v budoucnosti, ale nelze přehlédnout ani podíl individuálních rozdílů.<sup>26</sup>

Další výzkumy se soustřeďují na efektivnost sociálních odměn a trestů vzhledem k tomu, že mnozí delikventi se vyznačují nedostatečným zvnitřněním společenských hodnot či norem jednání. Byl zkoumán proces, jímž určitá událost může v tutéž dobu působit jako hana pro jednu a jako pochvala pro druhou osobu.

Výsledky jsou interpretovány jako nedostatek diskriminačních schopností adolescenčních delikventů, pokud jde o kladné či záporné interpersonální či situační události. Domnívají se, že tato nediferencovaná interpretace má za základ v nedůsledné výchově a neschopnosti identifikovat se s autoritativní osobou. Jiné studie se zaměřily na výzkum vztahů mezi osobnostními rysy výskytem juvenilní delikvencí. V těchto studiích se prokázalo, že zvyšující se tendence k psychopatii a schizofrenii korelují s pozdějším výskytem delikvence. Zdá se, že známky agrese, hostility, nadměrné aktivity a individualistického myšlení predikují delikventní činnost, zatímco stažení do sebe a potlačení mají spíše inhibující efekt pro delikventní jednání. Dále se prokázalo, že některé z těchto osobnostních rysů korelují s vlivy prostředí, ale jiné nikoli.

S rozvojem psychologie osobnosti byly zkoumány další významné rysy delikventního chování. Bylo zjištěno, že delikventi jsou impulzivnější zaměřeni na přítomnost, zatímco o důsledky svého jednání pro budoucnost se nezajímají. Při výzkumu sociálního podmiňování bylo dále zjištěno, že delikventi obtížně rozlišují pozitivní sociální události od negativních, což přispívá ke zkušenosti, že delikventy nelze snadno odradit možností následného trestu. Přístupy různých badatelů k identifikaci základních dimenzí osobnosti významných pro

<sup>25</sup> KOUDELKOVÁ, A. *Psychologické otázky delikvence*. Praha: Viktorie publishing, 1995, 47 s.

<sup>26</sup> KOUDELKOVÁ, A. *Psychologické otázky delikvence*. Praha: Viktorie publishing, 1995, 58 s.



delikventní chování dospěly k relativně srovnatelným výsledkům. Zdá se pravděpodobné, že delikventní jedince lze charakterizovat v rámci čtyř dimenzí:

*První dimenze* je vyjádřena v takové konstelaci chování a postojů, která vyjadřují základní defekt v socializaci a emocionálním kontaktu delikventa s druhými lidmi.

*Druhá dimenze* vyjadřuje také zjevné hostinné chování, ale jsou v ní zahrnuty rovněž pocity viny, úzkosti, obavy a neuspokojenosti. U dospělých bývá tato forma chování označována jako aloplastický neuroticismus.

*Třetí dimenze* zahrnuje způsoby chování a hodnoty, jež jsou odlišné od běžné morálky, platné v dané společnosti, ale jsou v souladu se subkulturou, v níž jedinec žije. Tato dimenze v podstatě neznamena pravý defekt v socializaci, ale pouze nedostatečnost vzhledem ke vztažné skupině představující společenské normy. Zpravidla není doprovázena žádnými poruchami v emocionální oblasti delikventa, ani subjektivními, ani objektivními.

*Čtvrtá dimenze* vyjadřuje nezralost, nepřiměřenost, celkovou neschopnost zacházet s komplexními situacemi. Vyčerpává se sice méně variace v osobnosti delikventa je srovnání s předchozími dimenzemi, ale není vyloučeno, že je to podmíněno její větší vázaností na intelektové funkce, která jsou v osobnostních inventářích zastoupeny.<sup>27</sup>

### **Neurotické poruchy jako dimenze delikventního chování**

Sociologické teorie delikvence nemohou vysvětlit, proč se v oblastech vysokého výskytu delikvence pouze menšina dětí stane delikventními.<sup>28</sup>

Někteří autoři naznačují, že sociologické faktory nemusí sami o sobě být působícími vlivy, že poskytují základní- výchozí podmínky, při nichž psychologické faktory mohou snáze působit. To by mohlo také znamenat, že psychologické mechanismy vzniku delikvence u jedinců, kteří nejsou výrazně hendikepováni, pokud jde o životní podmínky, jsou stejně jako u těch, jejichž delikvence je silně zesílena nepříznivou sociální situací. Nasvědčují tomu výzkumy které se zabývali dimenzí osobností označovanou jako emočně narušený delikvent.

Neurotický delikvent má také jako jiní lidé fungující svědomí, které jej usvědčuje pocity viny, úzkostí či sporadickou svědomitostí. U emočně narušeného delikventa mají nevědomé psychické mechanismy rozhodující úlohu při determinaci jeho symptomů. Je možné rozlišovat, zda za antisociální chování jedince je primárně zodpovědné nevědomí jeho rodičů či jeho nevědomí vlastní. Jestliže jsou to nevědomé prožitky rodičů, pak tito rodiče zpravidla

<sup>27</sup> KOUDELKOVÁ, A. *Psychologické otázky delikvence*. Praha: Viktoria publishing, 1995, 77 s.

<sup>28</sup> KOUDELKOVÁ, A. *Psychologické otázky delikvence*. Praha: Viktoria publishing, 1995, 78 s.

neuvědoměle ospravedlňují nedostatky svého dítěte. Jestliže jde o nevědomí dítěte, pak se setkáváme s neurózou, při níž delikvence vyplývá z nevědomé agresivity, fantazie, pocitu viny nebo jiných potlačených a neuspokojených potřeb jedince. Delikventní chování, která je primárně symptomatickou poruchou je proto vyjádřením buď 1. základního nitroduševního, nebo 2. vnitrorodinného konfliktu.

### **1. Nitroduševní konflikt**

*Nevědomá agrese*- prožívání neodolatelných impulzů.

*Realizace fantazie* – fantazijní snahy mohou nabít různých forem ( patologické lhaní bývá někdy v souvislosti s nadměrnou fantazijní činností ).

*Delikvence z pocitu viny*- jedná se o antisociální chování, navozené nevědomým pocitem viny, při kterém se pachatelé značně uleví, zejména, když byl přistižen a potrestán.<sup>29</sup>

*Potřeba uznání* – potřeba uznání a obdivu jsou velmi silným motivem v období dospívání, ten kdo se cítí izolován, či přehlížen, může provést antisociální čin jen proto, aby k sobě připoutal pozornost.

*Potřeba pomoci* - jedinci, kteří v sobě cítí počínající duševní poruchu, přičemž lidé kolem nich jsou vůči němu nevšimaví, může prostřednictvím delikventního chování komunikovat svou naléhavou potřebu pomoci (delikty po úmrtí po úmrtí jednoho z rodičů).<sup>30</sup>

### **2. Vnitrorodinný konflikt**

*Obětní beránek* – rodiče neuvědoměle podporují delikventní chování zpravidla jen u jednoho dítěte, jenž umožňuje uvolnit antisociální impulzy mimo okruh rodiny nebo umožňuje rodičům i jeho sourozencům vylepšit si svá vlastní sebehodnocení.<sup>31</sup>

*Skrytá stimulace* – rodiče, kteří opakovaně napomínají své dítě, aby se nepralo, nemělo špatnou partu apod., zejména tehdy když dítě svým předchozím chováním nezavdalo podnět k podobným obavám, způsobí, že si dítě s největší pravděpodobností začne tyto obavy vysvětlovat jako přání rodičů, aby se špatně chovalo.

*Skryté posilování delikventního chování* - když už došlo k delikventní činnosti jedince, potom jeho ospravedlňování rodiči působí jako zpevnění a povzbuzení příštího opakování. Úvodní výraz v obličejí, jimž rodiče líčí dětský přestupek, dává jedinci najevo, že rodič

<sup>29</sup> KOUDELKOVÁ, A. *Psychologické otázky delikvence*. Praha: Viktoria pablisching, 1995, 82 s.

<sup>30</sup> KOUDELKOVÁ, A. *Psychologické otázky delikvence*. Praha: Viktoria pablisching, 1995, 83 s.

<sup>31</sup> KOUDELKOVÁ, A. *Psychologické otázky delikvence*. Praha: Viktoria pablisching, 1995, 85 s.

prožívá určité uspokojování. Jedinec si pak přeje dělat takové věci, kterými potěší své rodiče.<sup>32</sup>

Symptomatické formy delikvence, zejména je-li antisociální chování jen příležitostné a omezené, mohou na první pohled představovat záhadný problém. Tyto formy delikventního chování totiž nelze vysvětlit sociálně ekonomickými vlivy, ani významnými psychopatologickými rysy. Nežřídka lze zjistit, že skryté manévry v rodičovských výchovných postupech vůbec nejsou tak dobré, jak se na první pohled zdály.

### **Delikventní chování jako dimenze psychopatické osobnosti**

Delikvence podmíněná psychologickými mechanismy zahrnuje koncept psychopatické, eventuelně sociopatické osobnosti, jindy též označované psychická konstituční inferiorita, impulzivní nebo antisociální osobnost či nesocializovaný agresivní jedinec. Modernější koncepce vnesla do pojmu psychopatie nový významný aspekt, sociální hledisko, proto také preferuje spíše termín sociopatie. Rozlišení psychopatie od neurózy a psychózy vyjadřuje stav trvalého a nepřiměřeně motivovaného agresivního chování, které není citlivé ani na intenzivní terapii, ani na tvrdé tresty. Další charakteristikou je celková povrchnost v myšlení a úsudku, psychopat žije okamžikem, přehlíží budoucnost a neustále vyhledává uspokojení.<sup>33</sup>

### **Vznik psychopatické osobnosti**

Psychologové často zkoumali rodinné pozadí ve snaze vysvětlit delikventní činnost dědičností. Výzkumy poskytly důkazy o to, že psychopatická osobnost vzniká nejčastěji na podkladě časného a silného zavržení dítěte jeho rodiči, které vytváří v dítěti mohutný rezervoár hněvu, odporu, závisti, podezřívavosti i nedůvěry. V dítěti, které bylo již od nejranějšího věku deprimováno v pozornosti a lásce vychovatelů, vzniká malá schopnost pro soucit a identifikaci s druhý. Narušení vztahu mezi rodiči a dítětem, zejména schopnost mateřské osoby uspokojit základní citové potřeby, byly prokázány v nesčetných studiích s klinickým i experimentálním zaměřením. Lze z nich vyvodit, že:

1. Velká část psychopatu, byla v dětství svými rodiči zavrhována.
2. Agrese se stává základní reakcí na toto zavržení.
3. Zavržené děti a ty, které zůstaly v institucích častěji vykazují psychopatické rysy osobnosti.<sup>34</sup>

<sup>32</sup> KOUDELKOVÁ, A. *Psychologické otázky delikvence*. Praha: Viktoria pablisching, 1995, 88 s.

<sup>33</sup> KOUDELKOVÁ, A. *Psychologické otázky delikvence*. Praha: Viktoria pablisching, 1995, 92 s.

<sup>34</sup> KOUDELKOVÁ, A. *Psychologické otázky delikvence*. Praha: Viktoria pablisching, 1995, 97 s.

Pro psychopatickou poruchu osobnosti svědčí nepřítomnost výčitek svědomí, nedostatek osobní loajality, stavu, kdy myšlení předchází jednání, povrchové mezilidské vztahy a omezená časová perspektiva.

## 1.4 Recidiva delikventního chování

V roce 2008 Opava hostila významné evropské odborníky na kriminální recidivu. Ti se zabývali způsoby, jak omezit opakované páchaní trestné činnosti především u mladistvých. Opava se zapojila do dvouletého projektu prevence recidivy. Hlavní partnerem a iniciátorem projektu je Evropské fórum pro bezpečnost ve městech. Cílem projektu je omezit opakované páchaní trestné činnosti. Zúčastnění se shodují na tom, že prvopachatelé se zpravidla do půl roku znovu dopouštějí trestné činnosti a stávají se z nich recidivisté. Z celoevropských výzkumů vyplývá, že k tomu nedochází tam, kde je zabezpečeno vedení mladého člověka před propuštěním a krátce po propuštění z výkonu trestu.<sup>35</sup>

Podstatný nárůst kriminality, ke kterému došlo v České republice po roce 1989, vedl ke značnému zatížení a mnohdy i přetížení orgánů činných v trestním řízení, což mělo dopad především na délku trestního řízení a na zvýšený počet osob ve vězení. Tento stav vyvolal potřebu změnit trestní politiku a zabývat se otázkou účinnosti trestů, zvláště pak trestu odnětí svobody. Na základě poznatků o negativním vlivu věznění na pachatele se i u nás začala hledat nová řešení.

Důležitou roli při realizaci nové trestní politiky představuje možnost stanovení dohledu u podmíněného propuštění z výkonu trestu odnětí svobody. Do našeho trestního zákonodárství byl tento institut zaveden novelou trestního zákona č. 265/2001 Sb., účinnou od 1.1.2002. Podmíněné propuštění je obecně definováno jako komplex mimoústavního, odborně prováděného výchovného působení na pachatele s cílem zajistit jeho úplnou rehabilitaci a společenskou readaptaci.<sup>36</sup>

Propuštění vězně je zkouškou, jak účinné byly vězeňské metody zacházení, jak efektivní je činnost Probační a mediační služby a jak je společnost ochotná a schopná dostát svým povinností přispět k nápravě pachatele. Současně je též testem pachatelovy schopnosti začlenit se zpět do společnosti. Propuštění vězně má proto značný význam nejen pro něj

<sup>35</sup> <http://ceskydomov.cz/opava/clanek/odbornici-resili-kriminalni-recidivu>

<sup>36</sup> SUCHÝ, O. *Podmíněné propuštění a postpenitenciární péče – komparativní studie*. Praha :VÚK, 1970, 34 s.

samotného a pro jeho rodinu, ale stejně tak i pro celou společnost a pro hodnocení procesů výchovného působení na odsouzené ve vězení a na svobodě.

Problematika osob podmíněně propuštěných z výkonu trestu odnětí svobody s dohledem a jejich znovu začlenění do společnosti, je v kriminologii již delší dobu ostře sledovaným tématem. Z řady empirických studií však bohužel nevyplývá příliš optimistický závěr. Ukazuje se, že značná část těchto osob, ba dokonce jejich převážná většina, v procesu reintegrace dřív nebo později selhává, a dostává se tak opět do vážného konfliktu se zákony.

Jakkoli je zřejmé, že pokusy o mezinárodní komparace v oblasti trestní politiky mají svá úskalí, několika zajímavými studii se v daném ohledu můžeme inspirovat v USA, kde je výše zmíněné otázce věnována utěšená pozornost. Jedna z nejaktuálnějších studií, která se na uvedené téma zaměřila, podává informace o vzorku osob, propuštěných z věznic v patnácti různých státech USA v roce 1994, přičemž výzkumníci sledovali jejich další osud po dobu následujících tří let.

Ukázalo se, že kritickým obdobím byl zejména první rok po propuštění. V prvních šesti měsících recidivovala hned čtvrtina z celkového počtu sledovaných osob, během prvního roku pak již dvě pětiny. Z faktorů, které autoři citované studie zohlednili, se jako významné z hlediska vyšší míry recidivy ukázalo úroveň vzdělání (více recidivy u osob se vzděláním pouze základním).<sup>37</sup>

Zásadní otázkou, kterou si kriminologové v souvislosti s účinností opatření, je potenciální možnost nalézt a empiricky doložit faktory, přispívající k tomu, že daná osoba nejen vyhoví stanoveným podmínkám dohledu, ale současně natrvalo opustí nastoupenou kriminální kariéru a úspěšně se začlení do společnosti. Takový pozitivní obrat v životě jedince bývá díky dosavadním výzkumům nejčastěji spojován s nalezením stabilního zaměstnání. To je zřejmě dáno nejen skutečností, že práce představuje významný zdroj legálních ekonomických příjmů i pozitivních sociálních vazeb, ale zároveň nastoluje i určitý pevný denní řád, v němž na případné kriminální aktivity nezbývá mnoho času. Jakkoli se však s tvrzeními tohoto typu setkáme v kriminologické literatuře poměrně často, nelze přehlédnout, že existuje několik empirických studií, které výše naznačené vazby mezi zaměstnáním a ustoupením z delikventní kariéry nepotvrdily.

---

<sup>37</sup> ROZUM, J., a kol. *Účinnost dohledu u osob podmíněně propuštěných*. Praha: Kufir, 2008, 9 s.

Obdobně bývá jako pozitivní faktor v životě propuštěné osoby diskutováno nalezení, respektive uzavření trvalého partnerského svazku, případně narození vlastních dětí. K příslušným výzkumným zjištěním je však opět nutno zaujímat spíše obezřetný postoj. Nepopíratelné je ostatně již to, že nejde o samotný fakt, zda daný jedinec vstoupí či nevstoupí do manželského svazku, ale mnohem větší výpovědní hodnotu zde má kvalita vztahu samotného a uspokojení z něj.

Jinou nesnází, o níž literatura posledních let hojně referuje, je otázka, zda je při výzkumech tohoto typu možno rozlišit efektivitu přijímaných oficiálních opatření (tedy například dohled probačního úředníka, účast pachatele na léčebných či jiných programech apod.) od vlivu výše vzpomínaných „přirozených“ faktorů či faktorů spojených s vlastní vůlí jedince. Rozhodně platí, že jakékoli změny v chování je vždy nutno pojímat komplexně, neboť mají zpravidla více než pouze jedinou a snadno odhalitelnou příčinu.<sup>38</sup> Zjednodušováním můžeme dospět i k velmi zkresleným závěrům. Ukazuje se nicméně, že zcela klíčovým prvkem, hrajícím v daném směru integrální roli, je motivace samotného jedince k tomu, aby své chování a způsob života změnil.

Studie, jejichž výsledky byly založeny na rozhovorech s osobami propuštěnými z vězení, poukazují, že v daleko větší míře se celkový obrat na pozitivní životní dráhu dařil těm, kdo od počátku vyjadřovali víru, že je něco takového v jejich silách. Jinými slovy, měřítko opětovaného odsouzení nám neumožňuje proniknout do oblasti latentní kriminality. Neinformuje nás tak o kriminalitě skutečné, jíž se daná osoba dopouští, ale pouze o kriminalitě registrované. Řada autorů proto prosazuje různé alternativní přístupy, a to zejména anonymní dotazování samotných pachatelů, vyjadřujících se k tomu, zda se ve sledovaném období dopustili kriminálního či jinak závadového chování. Poměrně často se uplatňují rovněž takové postupy, jako je sledování postojů a názorů pachatelů a jejich změn vlivem dané intervence, případně se výzkumníci přednostně zaměřují na ekonomickou efektivitu trestů uplatňovaných v rámci komunity, a to v přímé komparaci s trestem odnětí svobody.<sup>39</sup>

Názory na příčiny recidivy u podmíněně propuštěných s dohledem se různí. Trestněprávní teorie uvádí institut podmíněného propuštění jako významný prostředek dovršení převýchovy a resocializace odsouzeného. V případě stanovení dohledu u podmíněného propuštění je ve

<sup>38</sup> ROZUM, J., a kol. *Účinnost dohledu u osob podmíněně propuštěných*. Praha: Kufr, 2008, 10 s.

<sup>39</sup> ROZUM, J., a kol. *Účinnost dohledu u osob podmíněně propuštěných*. Praha: Kufr, 2008, 44 s.

větší míře prohlouben aspekt pokračování resocializačního procesu na svobodě. Teorie uvádí, že rychlost a vlastní průběh resocializace je především závislý na schopnosti adaptace odsouzeného na sociální změnu.

**Tabulka č.2: Příčiny recidivy u podmíněně propuštěných**

Celkové pořadí	Příčiny recidivy	Průměr
1.	<i>Finanční problémy odsouzených</i>	1,51
2.	<i>Návrat odsouzených do závadového prostředí</i>	1,54
3.	<i>Zhoršená možnost nalézt zaměstnání</i>	1,71
4.	<i>Ztráta rodinného a sociálního zázemí odsouzených</i>	1,85
5.	<i>Neochota odsouzených změnit způsob života</i>	1,90
6.	<i>Ztráta bydliště odsouzených</i>	2,04
7.	<i>Nedostatek resocializačních programů a organizací je poskytujících</i>	2,13
8.	<i>Přístup podmíněně propuštěných k plnění podmínek dohledu</i>	2,21
9.	<i>Nadměrná konzumace alkoholu odsouzenými</i>	2,38
10.	<i>Užívání drog odsouzenými</i>	2,46
11.	<i>Špatná spolupráce všech subjektů podílejících se na uložení a výkonu dohledu</i>	2,76
12.	<i>Formální dohled probačních úředníků z důvodu nedostatku času na odsouzené pro značnou případovou „zahlecnost“</i>	3,30

v příložené tabulce č.2.<sup>40</sup>

Výzkumy recidivy odsouzených v zahraničí ukazují, že nejpříznivější prognózu, a sice nezávisle na druhu trestné činnosti a délce trestu, lze vyslovit u odsouzených, kteří mají trvalou rodinnou vazbu, stálé bydliště a trvalé zaměstnání.<sup>41</sup> Pokud chybí některý z uvedených znaků nebo dokonce všechny, riziko recidivy se zvyšuje. Těmto poznatkům v zásadě odpovídají i zkušenosti respondentů, kteří jako nejčastější příčiny recidivy uváděli finanční problémy podmíněně propuštěného, návrat do závadového prostředí, zhoršenou možnost nalézt zaměstnání, ztrátu rodinného a sociálního zázemí či ztrátu bydliště.

Výzkumy recidivy odsouzených v zahraničí ukazují, že nejpříznivější prognózu, a sice nezávisle na druhu trestné činnosti a délce trestu, lze vyslovit u odsouzených, kteří mají trvalou rodinnou vazbu, stálé bydliště a trvalé zaměstnání. Pokud chybí některý z uvedených znaků nebo dokonce všechny, riziko recidivy se zvyšuje. Těmto poznatkům v zásadě odpovídají i zkušenosti našich respondentů, kteří jako nejčastější příčiny recidivy uváděli finanční problémy podmíněně propuštěného, návrat do závadového prostředí, zhoršenou možnost nalézt zaměstnání, ztrátu rodinného a sociálního zázemí či ztrátu bydliště.<sup>42</sup>

<sup>40</sup> ROZUM, J., a kol. *Účinnost dohledu u osob podmíněně propuštěných*. Praha: Kufř, 2008, 45 s.

<sup>41</sup> KEIZER, G. *Kriminologie*. Praha : C.H.Beck, 1994, 24 s.

<sup>42</sup> ROZUM, J., a kol. *Účinnost dohledu u osob podmíněně propuštěných*. Praha: Kufř, 2008, 130 s.

Probační úředníci rovněž upozorňovali, že omezení, která mají proklamativní charakter (zdržení se návštěv nevhodného prostředí, zdržení se styku s určitými osobami, zdržení se hazardních her, zdržení se hraní na hracích přístrojích a sázek) jsou velmi problematicky vykonatelná a kontrolovatelná.

Základním pilířem spolupráce odsouzeného s probačním úředníkem je probační program. Nezbytnou součástí probačního programu má být i pomoc probačního úředníka při řešení aktuálních životních problémů odsouzeného a při vytváření vhodného sociálního zázemí. Podle našich respondentů jsou na schůzkách nejčastěji řešeny problémy finančního charakteru - náhrada škody, nedostatek peněz a dluhy odsouzeného. Za velmi pozitivní je možno pokládat, že právě otázka škody způsobené trestnou činností patří do této nejsledovanější skupiny. Podle zkušeností s rozhodováním soudů o podmíněném propuštění je povinnost nahradit škodu jednoznačně nejčastější povinností ukládanou soudem propuštěným odsouzeným. Téma náhrady škody navíc pomáhá naplňovat i další aspekt účelu dohledu, a to motivaci odsouzeného k převzetí odpovědnosti za svou trestnou činnost.



## 2. Problematika resocializace prvovězných

### 2.1 Proces socializace

Člověk přichází na svět jako biologická bytost a teprve v průběhu individuálního vývoje se stává bytostí společenskou, sociální. Proces socializace má v podstatě charakter sociálního učení a uskutečňuje se v interakci jedince se sociálním prostředím.<sup>43</sup>

Produktem procesu socializace je získávání specificky lidských způsobů reagování, specificky lidských vzorců vnímání, myšlení, cítění a snažení.

Člověk se socializuje v interakci s jinými osobami, které vytvářejí a korigují jeho orientace, tendence a postoje, které mu poskytují spontánně i plánovitě, záměrně, vzorce reagování a učí ho specificky lidským zvykům. Rozhodujícím a maximálně socializujícím činitelem je rodina. Od dětství je člověk nucen učit se a prověřovat určité způsoby chování. Ty nejúspěšnější se stávají stále používanějšími, upevňují se a stávají se postoji. Neúčelné a ke konfliktu vedoucí způsoby znamenají pro jedince obvykle negativní korektivní zkušenost a vedou k úpravě chování. Některé konfliktní zážitky jedince, např. z dětství, ovlivňují však i jeho chování v pozdějších věkových obdobích. Sociální učení se uskutečňuje na základě nápodoby, identifikace a přímého zpevnění. V podstatě lze říci, že chování, které je sociálně odměňováno, se zpevňuje a udržuje a chování, které je sociálně trestáno, se utlumuje a je odstraňováno. V sociálním chování člověka hrají důležitou roli takové formy odměňování, které vyjadřují souhlas jedinců nebo skupin (pochvala, uznání, podpora, obdiv, sympatie nebo láska). Naopak sociálními formami trestání jsou projevy nesouhlasu a odmítání, odporu a antipatie.

Jak již bylo uvedeno, maximálně socializujícím a rozhodujícím činitelem je rodina. Většina delikventů označuje své dětství jako průměrné, spíše však jako nespokojené, rozhárané, nešťastné. Významnou roli v socializaci delikventů zaujímal otec. Delikventi označují vztah otce k nim spíše jako lhostejný až nepřátelský, jeho jednání charakterizují jako nedůsledné, apatické nebo nadměrně přísné. V základní sociální skupině, kterou rodina je,

---

<sup>43</sup> ŘEZÁČ, J. *Sociální psychologie*. Brno: Paido, 1998, s. 42.

hraje otcovská autorita velikou roli, neboť rodina poskytuje člověku první životní zkušenosti a v mnoha směrech je rozhodná pro další vytváření postojů k autoritě vůbec.

Z postojů jedinců, kteří se dostali do konfliktů se zákonem, je nejdůležitější poznat:

- 1/ které postoje rozhodování k trestné činnosti měly největší roli nebo které by měly být v procesu resocializace změněny
- 2/ které postoje delikventů mohou být v resocializačním procesu použity a ty, které naopak uvedený proces narušují a brzdí.

Nerušené oblasti postojového systému jsou u jednotlivých skupin pachatelů a jednotlivých skupin trestných činů různě rozděleny. Všeobecně jsou za nejdůležitější považovány postoje světonázorové, postoje k lidem, k sobě samému, postoje k učení a práci, k využívání volného času. Dále pak postoje speciálně se dotýkající delikventního jednání; postoje ke společenským a právním normám, k etickým příkazům, k vlastnímu trestnému činu a v neposlední řadě k samotnému procesu resocializace ve výkonu trestu odnětí svobody.

Jako jeden ze základních úkolů resocializace u delikventů je jejich vedení ke správnému chápání společenských hodnot, smyslu života socialistického člověka, jehož základem je společensky prospěšná existence. Musejí se naučit realizovat především ty hodnoty, které přesahují rámec jejich osobního „já“. Musejí se naučit – nebo učit – takovým činnostem, které jsou zaměřeny k dobru jiných lidí, které přispějí k dobru společnosti jako celku.<sup>44</sup>

## 2.2 Proces resocializace

Ve vězeňské praxi je vedle termínu resocializace používáno několik dalších označení pro výchovnou práci s vězněnými delikventy. Nápravná výchova, převýchova a reedukace (znovuvýchova) nejsou zcela synonyma. I odstranění této nejednosti je jedním z úkolů pro vězeňství.

Pod pojem nápravy a převýchovy se zahrnuje:

1. cíl činnosti orgánu zajišťujících výkon trestu jako právní vyjádření principu možnosti nápravy osobnosti

<sup>44</sup> URBANOVÁ, M. *Studium sociálních postojů u vězněných delikventů*. Bulletin VÚPen č.7/73. Praha: MS, 1985, 17 s.

2. proces změny a přetvoření osobnosti delikventa pod vlivem soustavy výchovného působení
3. výsledek činnosti orgánů zajišťujících výkon trestu<sup>45</sup>

Nápravou a převýchovou jako procesem uvnitř osobnosti rozumíme takové změny v osobnosti, které jsou spojeny s rozbitím negativních (antisociálních nebo asociálních) způsobu chování a formování kladných vlastností člověka. Převýchovou od nápravy odlišuje větší hloubka a rozsah přeměn, které probíhají v osobnosti. Náprava je překonání (samotným vychovávaným) defektů ve vědomí a chování, které člověka přivedly k spáchání trestného činu. Při nápravě nedochází k zásadnímu zlomu a změně ve vědomí delikventa, ale pouze k jeho dílčí korektuře, opravě, která nepostihuje základní vlastnosti osobnosti.<sup>46</sup>

Převýchova je chápána jako složitější a obtížnější proces svým objemem, povahou i hloubkou procesu změny osobnosti. Převýchovou se rozumí přetvoření celé osobnosti, „překování“ nesprávně zformované osobnosti, překonání jejích negativních vlastností, zvyků, rysů, které určoval jejich protispolečenské a delikventní chování.

Výsledkem nápravy a převýchovy musí být návrat delikventní osobnosti k sociální normě. Přitom je kladen důraz na dialektické chápání těchto procesů.<sup>47</sup>

Při resocializaci je třeba jim vytvářet podmínky pro korektivní zkušenosti. Tím je třeba vytvořit prostor k přirozenému přepracování sociálních postojů a zamezit zpevnování chování, které je přirozeným důsledkem jejich dosavadních zkušeností. Běžně používaným nápravným opatřením po spáchání závažnějšího trestného činu člověkem je výkon trestu odnětí svobody. Je to jeden z prostředků, který má sloužit k převýchově, resocializaci. Jedná se však o složitý proces. Vysoké procento recidivy mezi těmi, kteří si trest odpykali, to potvrzuje.

Ve věku, kdy je osobnost již z velké části zformována, je změna vlastností obtížná a často se přes všechnu snahu nedaří nebo se podaří dosáhnout jen zdánlivé vnější nápravy bez skutečně vnitřní změny. Je dost případů, kdy ve věznicích nedochází ke zlepšení, ale naopak ke zhoršení. Těžcí delikventi, recidivisté, ruší nápravnou funkci, nabourávají dosažené výsledky. Jejich vliv na jednodušší formy delikvence je přímo zhoubný a za současných podmínek ve výkonu trestu odnětí svobody se mu nedá účinně zabránit.

Zvláštnosti psychiky prvovězňených se nejčastěji projevují v určitém komplexu psychických stavů běžných pro výkon trestu odnětí svobody. Často sílí trdomyslnost, a to tam, kde je následkem nedůvěry ve své síly, v možnost dalšího budoucího normálního

<sup>45</sup> ČERNÍKOVÁ, V., MAKARIUSOVÁ, V. *Úvod do penologie*. Praha: Sociálně- právní institut, 1997, 62 s.

<sup>46</sup> ČESKÉ VĚZEŇSTVÍ, *Resocializace*. Praha: VS ČR číslo 2/1996. 13 s.

<sup>47</sup> GLOTOČKIN, A.D. *Nápravně pracovní psychologie*. Praha: VŠ SNB, 1986, 82 s.

života. Takový odsouzený nenarušuje režim a plní všechny požadavky vychovatelů, ale trdomyslnost nepomáhá formování plnohodnotné osobnosti, a proto musí být odstraněna.

Odsouzený by měl mít aktivní vztah k práci a výchovnému procesu. Tento si z části sám zvolil a modeluje algoritmus pracovního dne na svobodě, a ne čas utápět fantazijními produkcemi o páchání další trestné činnosti s vyšším finančním efektem.

Mnoho konfliktů i problémů s prvovězňenými vzniká v době jejich adaptace na nový život. V tuto dobu odsouzený zvláště silně pociťuje omezení potřeb, změnu navyklého způsobu života. Část osob na to reaguje dráždivostí, část stavem apatie. V tuto dobu je charakteristický nedostatek životních perspektiv u odsouzených, následkem toho je pak chování nápadně sníženým životním elánem, nedostatkem zdrženlivosti v běžných situacích. Odsouzený se stává agresivní, impulsivní, lehce podléhá vlivům momentální situace.

Cílem výkonu trestu odnětí svobody je mimo jiné narušit antisociální potřeby, upevnit přerušeni sociálně záporných vztahů, pozměnit nahromaděné negativní sociální zkušenosti a zvyky. Proces resocializace by měl odsouzeného připravit na podmínky jeho budoucího života ve společnosti.

U prvovězňených by se proces resocializace měl skládat z intenzivního výchovného působení s pevným vedením a působením, při důsledném přihlížení k individuálním zvláštnostem jedince, založeném na pečlivém komplexním vyšetření každého delikventa. Prvovězňení jsou považováni za nejvhodnější kategorii pro penitenciární působení. Jejich duševní struktura není ještě upevněna, ani kriminální sklony nejsou v jejich osobnosti zatím hluboce zakořeněny. Jsou proto schopni - spíše než věkově starší odsouzení, přijímat sociálně kladné podněty a modely významné pro jejich resocializaci. Dále tím, že obvykle bez zábran projevují otevřeně své názory a postoje, umožňují lepší poznání jejich osobnosti pro účely výchovného působení.<sup>48</sup>

---

<sup>48</sup> ŠUVČEKOVÁ, A. Některé charakteristiky osobnosti mladých dospělých. Praha: Bulletin SNV 1979, 45 s.

## 2.3 Resocializační možnosti

### Úloha vzdělávání v resocializačním procesu

Odsouzeným, u nichž jsou pro to předpoklady, se umožní, aby získali vzdělání na základní škole nebo i střední škole, anebo se zúčastnili dalších forem vzdělání, které jim umožní získat a zvyšovat si svoji pracovní kvalifikaci.<sup>49</sup> Vzdělávání je jedním z důležitých prostředků resocializace. Výzkumy prováděné v řadě zemí potvrdily oprávněnost důrazu na vzdělávání prvotestaných ve výkonu trestu odnětí svobody. Například v Polsku se prováděl výzkum, který se zabýval recidivou trestné činnosti. Výzkum prokázal statistickou významnost mezi úrovní vzdělání získaného uvězněním a recidivou. Čím větší vzdělání a kvalifikaci odsouzený získává, tím menší je pravděpodobnost jeho návratu k trestné činnosti.<sup>50</sup>

Aspekt vzdělávání delikventů ve výkonu trestu se v řadě zemí promítl i do organizační struktury vězeňství, která se mění v typ „vězení – škola“. V současné době taková zařízení existují v mnoha evropských zemích.

Při organizaci vyučování se bere v úvahu především všeobecné vzdělávání, ale také i odborná výuka v základních odborných školách nebo ve speciálních kursech. Velice často se využívá spojení školního vzdělávání a pracovní činnosti. Buď navštěvují školu pro pracující, která je mimo zařízení (jedná se o polozavřená zařízení), nebo navštěvují školu a několik hodin denně pracují ve školních dílnách.

Správnost spojení školního vyučování a pracovní činnosti vychází z výchovné hodnoty práce a účinněji vytváří správný postoj k práci. Zároveň vhodným způsobem vyplňuje volný čas chovanců. Při odborném vzdělávání je umožněno upevnit vědomosti a rozvinout dovednosti, které jsou nepostradatelné ke správnému ovládnutí oboru. Odborné vzdělávání má tím větší resocializační hodnotu, čím více má odsouzený možnost volby dalšího odborného vzdělávání po ukončení základní školy a čím více se tato volba přibližuje jeho zájmům a schopnostem.

Je však nutné mít na paměti některé odlišnosti proti běžné základní škole. Značná část odsouzených má za sebou celou řadu neúspěchů ve škole. Proto zejména v počátečním období se musí u nich aktivní vztah ke škole teprve vytvořit. K tomuto účelu lze velmi dobře použít pomůcek, audiovizuální techniky, filmů, prostě všech prostředků, které zaujmou obsahem svých sdělení.

<sup>49</sup> ZÁKON č. 169/1999 Sb., o výkonu trestu odnětí svobody. Praha: 1999, § 34 odst. 1.

<sup>50</sup> CZAPÓW, C. *Resocializační pedagogika*. Praha: SPN, 1985, 105 s.

Většina odsouzených dělá s chutí pouze to, co jim přináší příjemný pocit. Naproti tomu nerada plní úkoly, které vyžadují neustálou, dlouhodobou a systematickou aktivitu. Z toho vyplývá nutnost školní úlohy postupně zvyšovat a i patřičně oceňovat každý dlouhodobější úspěch.<sup>51</sup>

Počátek výuky je tedy možné označit za etapu vzbuzování zájmů a počáteční školní adaptaci. Druhá etapa pak je podporování zájmů žáků, jejich aktivizace a vytváření školní disciplíny. V první etapě musí převažovat individuální práce s každým žákem.

### **Resocializační význam tělesné výchovy**

Jedním z impulzů tělovýchovné a sportovní aktivity je vnitřní obsah této aktivity, přeměňující se ve skutečnou potřebu. To podstatné v resocializaci osobnosti pomocí tělesné kultury spočívá ve využívání tělesné výchovy k mravní, estetické výchově, k tvorbě zdravého způsobu života, oduševnění fyzických sil člověka vytvářejícího skutečné tělesné a psychické prostředky k přetváření člověka ve tvůrčí osobnost.<sup>52</sup>

V perspektivách života moderní společnosti se pronikavě mění pracovní a životní prostředí lidí. Civilizační procesy porušují dosavadní rovnováhu mezi organismem a prostředím. Vědeckotechnická revoluce osvobodila člověka od těžké fyzické práce, ale zároveň omezila jeho přirozenou pohyblivost. Cílevědomé a pravidelné cvičení může v těchto případech působit jako kompenzace deformujících monotónních vlivů zaměstnání, jako podpora harmonického tělesného vývoje, zdraví a s tím související duševní svěžestí. Proto se v podmínkách vývoje moderní společnosti podtrhuje nezbytnost racionální tělesné výchovy v režimu práce a odpočinku, zvyšuje se její preventivní a kompenzační funkce v celkovém výchovném systému. Tělesnou výchovou rozumíme proces zaměřený na harmonický rozvoj zdravých lidí. Cílem tělesné výchovy v kterémkoliv věku je dospět k optimálnímu stavu zdraví, zdatnosti a výkonnosti, techniky a kultury pohybu, jakožto zdrojů pro všestranný rozvoj osobnosti, pro výchovu k trvalé pohybové aktivitě a životního optimizmu.

Vzhledem k zařazení tělovýchovy a sportu mezi prostředky vhodné pro dosažení účelů a cílů pedagogiky volného času nesmíme opomenout jeden závažný fakt. Toto včlenění totiž neznamená, že bychom tělesnou výchovu a sportu chápali jen jako zábavu, jako vhodné utrácení volného času odsouzených ve vězení. Naopak je nutné poznamenat, že pozitivní

<sup>51</sup> CZAPÓW, C. *Resocializační pedagogika*. Praha: SPN, 1985, 299 s.

<sup>52</sup> NETOPIĽ. K., a kol. *Nápravně výchovná činnost a metodika práce s odsouzenými. (3. díl)* Praha: Ministerstvo spravedlnosti, 1985, 42 s.

a odpovědný vztah odsouzených k tělesné výchově a sportu ve vězení by mohl být i základem pro nové utváření volného času na svobodě.

Ústředním motivem tělesného cvičení je radost z vlastní dovednosti, zážitek, který přináší vystupňování výkonu a který vede k ještě více zesílenému cvičení – stává se stimulem další činnosti. Člověk se takto vypořádá s vlastní možností zdokonalování. Sport se stává motivem práce na sobě samém, vede k sebevýchově.

O tělesné a sportovní výchově mluvíme tehdy, dochází-li k záměrnému navozování situací a činností, které vedou k osvojování dovedností a vědomostí i k rozvoji osobnosti cvičence. Výchovou tedy není jen přímé ovlivňování a jen oblast výchovná ve smyslu mravní výchovy, ale i regulace situací a činností, v nichž dochází k formování jedince nepřímo, i oblast vzdělávací, jejímž hlavním cílem ve sportu je individuální výkon.

Výchovná opatření je třeba provádět ve skupině, neboť situace, které se u jednoho jedince stávají popudem k houževnatému úsilí podat výkon ve sportu, mohou přinášet pro druhého další zážitky neúspěchu, které se ještě přidávají k jeho komplexům méněcennosti. Neocenitelný význam pro výchovnou praxi má také skutečnost, že hra nebo sportovní zápolení mohou neškodnou formou odreagovat agresi odsouzených. Tělovýchovná sportovní činnost je tedy nezbytná jako duševní prevence, pomáhá k uvolnění agresivních sklonů, učí vyčerpávat energii způsobem vhodným pro duševní hospodaření a vede k účelnému naplnění volného času.

Sport, kromě aspektů individuálního rozvoje, plní svou úlohu i v oblasti sociální. Člověk jakožto bytost společenská – je odkázán na mezilidské vztahy. Sportovní činnost mu přiležitost k navazování sociálních kontaktů ve skupině dostatečně poskytuje. Z hlediska psychologického má tělovýchova a sport funkci vyrovnávací, z hlediska výchovného i funkci přípravnou. Plní tedy především dva sociální výchovné cíle:

- výchova ke společenství (je zaměřena na správné chování ve skupině, kontakt s bližními)
- výchova ke společnosti (pomáhá připravovat člověka, aby se náležitě vrátil do moderní společnosti)<sup>53</sup>

Můžeme tedy říci, že sport reguluje a rozvíjí nejen spolupráci, ale kultivuje též situace, kdy lidé stojí v kontrastu proti sobě. V emocionálně silně zatížených situacích bojového zápalu se

<sup>53</sup> NETOPILOV, K., a kol. *Nápravně výchovná činnost a metodika práce s odsouzenými. (3. díl)* Praha: Ministerstvo spravedlnosti, 1985, 51 s.

základní mravní postoj skutečně projevuje. Je chybou tradiční sociální výchovy, že měla na zřeteli vždy jen harmonickou součinnost, avšak nepřipravovala na soupeření a situace, kdy se lidé stávají protivníky. Sportovní trénink, realizovaný za účelem podání výkonu, rozvíjí ve struktuře osobnosti dispozice, které je možno vyjádřit vlastnostmi. Pohotovost podstoupit námahu, vytrvalost, umění odříkání, koncentrace, pevná vůle atd. Odsouzený je přitom veden ke spolupráci, pomoci, odpovědnosti, učí se poznávat principy a pravidla her a tento přístup přenáší na život ve společnosti. Avšak přenášení těchto vlastností na jiné oblasti chování není pedagogicky podstatné tak, jako již jejich samotná existence. Sport je nepochybně oblastí výchovy, v níž se opět může krystalizovat u mladistvých porušování zákona, ale také základní mravní postoj, alespoň v oblasti prostého lidského soužití.

Dalším rozhodujícím pedagogickým hlediskem je vnitřní jistota, která člověku dává vědomí, že něco dokáže. Tomuto efektu výchovy se věnuje v pedagogice stále více pozornosti. Chybějící pocit vlastní hodnoty a komplexy méněcennosti jsou chybné postoje, které charakterizují profil osobnosti mnohých, zejména u delikventů. Vybudování a upevnění pocitu vlastní hodnoty těchto mladých lidí vystupňováním výkonu ve sportu by mělo být věnováno větší úsilí v programech zacházení. Takto pojatá tělesná výchova pak plní úkoly současné přípravy pro ostatní složky výchovy i pro praktický život, zejména pokud jde o pohybové dovednosti a o celkový vztah ke kolektivu a k práci.<sup>54</sup>

## 2.4 Programy zacházení s odsouzenými

Konkrétní obsah a forma programu jsou vždy zpracovány těmi pracovníky, kteří mají prvotrestané vězně na starosti. Tím je zajištěn jejich zájem na jeho realizaci. Podmínkou zpracování programu v naznačené individualizované podobě je funkční a fungující penitenciární diagnostika na jedné straně a účinný zájem o svěřené odsouzené na straně druhé. Pracovníci, kterým jsou odsouzení svěřeni, musejí umět odpovědět na otázku, proč právě tento konkrétní odsouzený má tuto konkrétní skladbu programu.

Prvotrestaní tvoří nezanedbatelnou část vězňů, jak obviněných tak odsouzených. Penologická zkušenost ukazuje, že čím dříve se delikvent dostane do vězeňského zařízení, tím

<sup>54</sup> NETOPILOV, K., a kol. *Nápravně výchovná činnost a metodika práce s odsouzenými. (3. díl)* Praha: Ministerstvo spravedlnosti, 1985, 53 s.



větší je pravděpodobnost, že bude ve své „kriminální kariéře“ pokračovat. Proto byly koncipovány programy zacházení. Jejich úkolem je zaměřit se na převýchovné a resocializační úsilí u této skupiny odsouzených.

Základním cílem programů je zabezpečit diferenciovaný přístup k prvotrestaným a tímto způsobem především omezit nejtěživější negativní účinky izolace odsouzených vězňů od společnosti. Programy zacházení s odsouzenými v době jejich uvěznění jsou v podstatě souhrnem řady aktivit pracovních, vzdělávacích, tělovýchovných, rekreačních a zájmových, popřípadě sociálního výcviku a odstraňování funkční negramotnosti.<sup>55</sup>

K naplnění tohoto cíle bylo třeba stanovit, jaké nejdůležitější podmínky a předpoklady pro pozitivní průběh pobytu ve vazebních věznicích a věznicích mají být vytvořeny a splněny. Bylo zformulováno těchto pět podmínek a předpokladů:

**1. Vytvořit podmínky pro zmírnění záporného dopadu na psychiku vězňů**

- intenzivním cílevědomým zacházením a jednáním v průběhu celého uvěznění
- rychlým a účinným informováním o úskalích a nástrahách trestu a jak jim čelit
- okamžitým navázáním kontaktu s funkčním zázemím, s cílem jeho držení a zprostředkování co nejčtetnějších styků.

**2. Vytvořit předpoklady pro nalezení odpovídajícího zaměstnání po návratu do občanské společnosti**

- dát šanci dokončit, zvýšit či rozšířit si vzdělání s tím, že výběr akcí je volný, vzdělání však povinné
- cílevědomě působit na vznik kladného postoje k úloze vzdělání a kvalifikace v životě
- neopomínat práci a pracovní terapii (i ve zkrácené pracovní době).

**3. Vytvořit předpoklady k návyku trávit volný čas způsobem uspokojujícím obecně i zvláštní potřeby a zároveň neodporujícím běžným normám občanské společnosti a zákonům**

---

<sup>55</sup> MAŘÁDEK, V. *Lexikon klíčových pojmů z penologie*. Opava: Pavla Vavrleho, 2000, 11 s.

- naplnit volný čas v průběhu výkonu trestu smysluplným způsobem, zahrnujícím vždy tělovýchovné aktivity a prvky arteterapie
- volnočasové aktivity musí být pedagogicky vedeny

#### **4. Vytvořit předpoklady k pochopení nutnosti vlastního aktivního přístupu k řešení životních situací bez únikových a agresivních reakcí**

- vystavovat odsouzené ve výkonu trestu nutnosti vlastního rozhodování (volba části programu, účast na komunitách apod.).
- vystavit je nutnosti aktivně se o sebe sama postarat v běžných praktických záležitostech (úklid, mytí nádobí apod.) se zásadou co nejvíce vlastního úsilí, co nejméně hotového zabezpečení ze strany věznice, a to i přes to, že je to organizačně složité. V předpropouštěcí době zásadně.

#### **5. Jako povinný prvek programu je potřeba zařadit sociální výcvik**

- zaměřený na zmírnění nezdravě agresivního chování a zároveň na způsoby, jak agresivnímu chování předcházet a čelit (např. praktický trénink sebeovládání, vstřícnosti, kooperace, důvěryhodného a důvěryplného jednání. Může jít dle podmínek o kurs stejně jako o reakci na události, které se spontánně vyskytnou.

### **Priority v programech zacházení**

Programy zacházení uplatňovat se zřetelem na změny ve složení vězeňské populace, zejména pokud jde o pachatele násilné a organizované trestné činnosti, osoby závislé na drogách a odsouzené cizí státní příslušníky s přihlédnutím k jejich národnosti, etnickému původu a náboženskému vyznání.

V rámci programu zacházení uplatňovat protirasistické prvky a prevenci xenofobie, národnostní, etnické a náboženské nesnášenlivosti, zejména u odsouzených věkem blízkým věku mladistvých a odsouzených cizinců. Koprogramu zacházení promítat projekty profesní přípravy, léčby závislosti, projekty na podporu sociální dovednosti, vhodně formulované volnočasové aktivity a z nich vycházet i při výběru přiměřených omezení a opatření ukládaných v rámci podmíněného propuštění.

V souladu s novým zákonem o výkonu trestu odnětí svobody zabezpečovat nařízenou ústavní ochrannou léčbu sexuálních delikventů, detoxikaci osob závislých na drogách, popř. protialkoholní léčbu v průběhu výkonu trestu odnětí svobody.

### **Organizace programů zacházení**

Ve věznicích se aktivity s prvotrestanými podle programu zacházení provádějí denně, a to povinně edukační, terapeutické a pracovní programy a dobrovolně volnočasové a zájmové programy.

K omezení negativních účinků izolace odsouzených od společnosti v důsledku výkonu trestu se u nich ve zvýšené míře uplatňují způsoby zacházení, které se zaměřují na vytváření předpokladů k pochopení nutnosti vlastního aktivního přístupu k řešení životních situací bez únikových a agresivních reakcí, k nalezení odpovídajícího zaměstnání po návratu do občanského života a k získání návyku trávit volný čas způsobem uspokojujícím obecné i zvláštní potřeby mladých a zároveň neodporujícím právním předpisům.<sup>56</sup>

Součástí resocializace prvovězněného je vždy vzdělávání a vhodná forma sociálního výcviku. Program zacházení se vyhodnocuje každý měsíc. Skládá se z dlouhodobého a postupného výchovného systému, jehož obsah vychází vstříc mentalitě odsouzeného. Jsou v něm zařazovány herní a soutěžní prvky, prvky romantiky a dobrodružství nepostrádající humor a legraci.

Samozřejmostí je, že přes určitou volnost je nutný určitý doplněk alternativního a částečně volitelného programu, pevný a dlouhodobě fungující vnitřní řád, časový režim a odpovídající konkrétním podmínkám ve věznicích.

### **Rozdělení programů zacházení**

Zákon stanovil, že základem pro programy zacházení je zpracování komplexní zprávy o odsouzeném s ohledem na délku jeho trestu, charakterové vlastnosti a příčiny trestné činnosti. Odsouzenému má být posléze nabídnut výběr programů zacházení, z nichž si může zvolit ten, který mu nejlépe vyhovuje. Pokud si nevybere, je mu určen program základní. Skutečnost je ale bohužel taková, že pracovníci, kteří se podílejí na výkonu programu zacházení s odsouzeným, jsou zcela přetížení a mají na starosti někdy až desetkrát více klientů, než mohou zvládnout. Nedostatek finančních prostředků navíc brání realizaci mnohdy zajímavých nápadů.

<sup>56</sup> MATOUŠEK, O., KROFTOVÁ A. *Mládež a delikvence*. 1.vyd. Praha: Portál, 1998, 28 s.

Zaměstnávání vězňů je velice důležitou součástí programu zacházení. Vedle toho je však neméně důležité vzdělávání vězňů a jejich rekvalifikace. Vedení věznic obvykle volí mezi možnostmi vzdělávacích a rekvalifikačních kurzů ty, jež nepřinesou příliš vysoké náklady a které jsou uplatnitelné pro zajištění chodu nebo hospodářské činnosti věznic. Jde zejména o kvalifikace natěrače, lakýrníka, zedníka, elektrikáře, obráběče kovů, vazače knih apod.

Jako se již mnohokrát osvědčilo přísloví "kdo si hraje, nezlobí", tak i zaměstnání odsouzeného ať už prací, vzděláváním, sportem, četbou či jinými aktivitami během dne je jednoznačně prospěšné. Odsouzený nemá čas a možná ani myšlenky na znepríjemňování života sobě, spoluvězňům ani zaměstnancům VS.

Existují cílevědomé aktivity zaměřené na uspokojení a rozvíjení individuálních potřeb, zájmů a schopností. Mají obrovský vliv na rozvoj osobnosti, na správnou společenskou orientaci.

1. společensko-vědní: jsou charakteristické zájmem o historické objekty, kulturní podniky, významné osobnosti, oslavy výročí, dodržování tradic, jazyky, individuální sběratelství...

2. pracovní-technické: zdokonalují manuální schopnosti, přispívají k profesní orientaci mladistvých, práci s materiály, montážními činnostmi, přípravě pokrmů, modelářství...

3. přírodovědné: prohlubování vědomostí o přírodě, zájem o živou a neživou přírodu, pozorování, zaměření činnosti na poznávání způsobu života a významu živočichů v přirozeném prostředí.

4. esteticko-výchovné: činnosti jsou zaměřené na rozvíjení výtvarného, hudebního, literárního, dramatického a hudebně-pohybového projevu.

5. tělovýchovné, sportovní a turistické: činnosti jsou zaměřené na hry, netradiční sporty, ale patří sem i kondiční, průpravná a zdravotní cvičení, turistika, sledování sportovních soutěží...

Formou výchovně vzdělávací práce rozumíme různorodou činnost, jednotlivých výchovných pracovníků, odsouzených kolektivu odsouzených jakož i systém vzájemných vazeb navzájem i s okolním prostředím.<sup>57</sup>

---

<sup>57</sup> ŠTURC, P., NOVÁK, K. *Penitenciární pedagogika*. Praha: MS ČR, 1985, 33 s.

## Členění programů zacházení

### Povinné

Psychoterapeutické a sociální programy jsou sociálně psychologický trénink, kinezioterapie, skupinová psychoterapie, základy psychohygieny, arteterapie, krizová intervence, relaxační techniky, terapie smíchem a sociálně právní poradenství.

Edukační a pracovní terapeutické programy jsou pracovní výchova, práce na pozemku, práce s hlínou (keramická dílna), základy psaní na stroji a PS a základy práva.

Napomáhají k systematickému zdokonalování manuálních dovedností, obohacují vědomosti o technické poznatky i umožňují aplikaci těchto poznatků v praxi. Také lépe napomáhají chápat význam odborné kvalifikace v době rychlého rozvoje vědy a techniky.<sup>58</sup>

Sebeobslužné aktivity obsahují základy vedení domácnosti, základy výživy a základy vaření a stolování. Zaměřují se na vedení k samostatnosti o sebe sama a své věci, jde o uvědomělé vykonávání práce prospívající ostatním lidem. Jde o vytvoření, upevnění a dodržování návyků osobní hygieny, vkusu oblékání, péče o pořádek a čistotu, návyky při jednání s lidmi.<sup>59</sup>

Na základě vlastních zkušeností z odborné praxe mohu říci, že ačkoli se jedná o programy povinné, vězni je velice rádi využívají. Myslím si, že co se týče psychoterapeutických a sociálních programů si nejvíce oblíbili arteterapii, z edukačních programů práce s hlínou a ze sebeobslužných aktivit, které jsou jak si myslím pro vězně velkým přínosem, jsou to především základy vaření a stolování.

### Volitelné

Sportovními aktivitami jsou míčové hry, stolní tenis, speciálně tělovýchovné a sportovní aktivity (posilování, aj.), šachy, šipky a pozemní hokej.

Přispívají k fyzické zdatnosti a psychické odolnosti. Pravidelné provádění některé z těchto činností pomáhá řešit problém klesající tělesné zdatnosti. Možnost poznávat různé druhy sportu podněcuje odsouzeného k jejich aktivnímu provozování a ve značné míře tak přispívá i k tomu, aby se pohyb stal i v dospělosti nezbytnou potřebou.<sup>60</sup>

<sup>58</sup> PÁVKOVÁ J. a kol. *Pedagogika volného času: teorie, praxe a perspektivy mimoškolní výchovy a zařízení volného času*. 3.vyd. Praha: Portál, 2002, 94 s.

<sup>59</sup> PÁVKOVÁ J. a kol. *Pedagogika volného času: teorie, praxe a perspektivy mimoškolní výchovy a zařízení volného času*. 3.vyd. Praha: Portál, 2002, 102 s.

<sup>60</sup> PÁVKOVÁ J. a kol. *Pedagogika volného času: teorie, praxe a perspektivy mimoškolní výchovy a zařízení volného času*. 3.vyd. Praha: Portál, 2002, 96 s.

Pracovní programy tvoří zahradnický kroužek, kroužek rukodělný a modelářský.

Do extramurálních programů jsou zahrnuty biblické hodiny a návštěvy rodičů a blízkých příbuzných.

Z přehledu je zřejmé, že program zacházení pokrývá nejen zájmovou činnost sportovní a kulturní, ale také pracovní, terapeutickou a vzdělávací.

### Minimální program zacházení

Pokud si odsouzený nezvolí žádný z programů zacházení, zúčastní se povinně programu zacházení minimálního, který tvoří zaměstnání, práce pro věznic a pracovní terapie odpovídající zdravotnímu stavu odsouzeného.

*Obsahem minimálního programu zacházení je zejména:*

- práce na zahradách věznice u ubytoven
- práce na údržbě a úpravách vězeňského hřiště
- úklidové práce v tělocvičně a přilehlých prostorách
- úklid v jídelně odsouzených a pomocné práce v kuchyni

## **2.5 Překážky v realizaci programů zacházení**

K nejzávažnějším problémům v procesu resocializace patří nevyhovující vězeňská architektura včetně podmínek ubytování odsouzených. S přeplněností věznic souvisí nahromadění více či méně narušených osob v omezeném prostoru a jejich převaha nad vězeňským personálem. Výkon trestu odnětí svobody se odehrává v extrémních deviantních podmínkách, které často působí proti úsilí o opětovnou integraci provinilce do společnosti. Existuje zde totiž riziko, že negativní účinek zkušeností z vězení a s vězeňskou společností spíše posílí negativní zaměření (tzv. problém "druhého života odsouzených"). Cílené působení specialistů se po pracovní době rozplývá ve vězeňské subkultuře. Z tohoto důvodu se někdy vězení nazývá "vysokou školou zločinu". Nedostatek výrobních prostor a podmínek pro pracovní činnost s sebou přináší nedostatek pracovních příležitostí pro odsouzené vykonávající trest odnětí svobody. Z tohoto důvodu je pracovně zařazena

jen malá část odsouzených. Dalším problémem je nedostatek zařízení sloužících k trávení volného času ( tělocvičny, sportovní hřiště ).

### **Anomální chování a reakce u vězněných osob**

Anomálie je obvykle vymezována jako zjevná odchylka od normy, která nezahrnuje patologický stav. Anomální vyjadřuje význam nepravidelný, výjimečný, odchylný s různou dynamikou reakcí a chováním. Anomální chování dokresluje ta skutečnost, že se prezentuje u vězňů na osobnostním terénu, mnohdy zeslabeném disharmonickým vývojem, neúčinnou socializací a jistým mentálním deficitem a často kriminálními formami chování v minulosti.

Projevuje se hlavně v poruchách emotivity, např. ve zvýšené afektivní dráždivosti, apatickém a vystupňovaném afektu, v depresivní, bezbranné apatické náladě. Vedle emocí je často snížena volní složka osobnosti jako schopnost vážně se rozhodnout pro určitý cíl, současně si uvědomit cestu k jeho dosažení včetně následků a dopadů. Osobnost je charakteristická slabostí, váhavostí, bezbranností, ale i unáhleností v jednání.

Anomální reakce a chování ve vězeňských zařízeních se nacházejí zejména v těchto formách :

1. Individuální hladovka – odmítání vězeňské stravy vězněm. Tento stav však může být relativní, neboť vězeň sice odmítá vězeňskou stravu, ale kupuje si potraviny.
2. Různé formy sebepoškození – jde zejména o :
  - a) řezání – břitvami žiletek zejména na předloktí rukou,
  - b) vpichování různých předmětů pod kůži,
  - c) polykání předmětů – jde o různé předměty, které mají vyvolat lékařský zákrok,
  - d) zneužívání různých léků (sedativ, antisedativ, analgetik),
  - e) zneužívání drog (marihuana, LSD, pervitin a další)
3. Suicidální aktivita – účelová, nátlaková s motivací vydírat vězeňský a občanský personál věznic:
  - a) řezání žil a tepen na končetinách a krku,
  - b) strangulace různého typu s tím, že se vždy na ně přijde a jsou tzv. záchránění,
  - c) používání chemických prostředků (saponáty, nemrznoucí směsi a jiné ).
4. Šikanování a psychické manipulace mezi vězni jako asymetrické interpersonální agrese k prosazování svých potřeb, zájmů a cílů s výraznou újmou na sebevědomí a zdraví.

5. Agresivní chování – je obsaženo v celé řadě anomálního chování, které má své příčiny v zátěži, vzdoru, provokacích, účelu, traumatizaci, ale i rezignaci, bezradnosti, úzkosti, strachu, panice i v blokadě adekvátních způsobů reagování.<sup>61</sup>
6. Anomální uspokojování sexuálních potřeb. Možnost vytvořit si předpoklady pro heterosexuální styk ve výkonu trestu není nemožné, ale v podstatě velmi snižené.

V těchto případech může docházet k adaptační kompenzaci, domluvě vězňů nebo ke kroku zinscenovanému právníkem odsouzených, který čeká na reakci vězeňského personálu, aby mohl podat oficiální opatření, návrh nebo stížnost. Chování z nefunkční adaptace mohou být subjektivně neúčelná, protože vytvářejí prostor pro akci snižující napětí, nebo zastírají činnost, která má pro vězně větší smysl.<sup>62</sup>

#### **Adaptace na výkon trestu odnětí svobody závisí na :**

1. osobnosti odsouzeného
2. podmínkách výkonu trestu
3. na novosti požadavků a podmínek

Výkon trestu je značnou psychickou zátěží – nejtěžší je to pro prvotrestaného. Zvládnání této zátěže záleží na, jak je vybaven na zvládnání zátěžových situací, podmínkách v jakých se aktuálně nachází (skladba lidí na cele, práce, rádio), na předchozích zkušenostech a na situaci, ve které se nacházel před nástupem (rodinné zázemí, sociální vztahy). Krom toho také záleží na aktuální sociální situaci (vzdálenost věznice od rodiny, finanční problémy, nejistota z vyšetřování, osobní problémy), na aktuálním psychickém stavu, na životních návycích (hygiena, vykonávání potřeby, kapacitní problémy na cele) a na sociokulturních návycích (čtení, malování, hudba, psaní článků).

#### **5 základních typů adaptace na výkon trestu :**

- a) *Realistické přizpůsobení* – týká se odolných jedinců, vytkli si reálné cíle. Jedná se o jedince psychicky i sociálně odolné vůči zátěži, motivované podmíněným propuštěním.
- b) *Agresivně nepřátelské přizpůsobení* – agresivní forma vyrovnání se zátěží. Agresivní proti personálu, spoluvězňům. Je proti všem. Nesnadná je zde výchovná práce.

<sup>61</sup> ŠPLÍCHAL, B., *Etiologie agresivního chování psychoterapeutické možnosti redukce agresivity vězňů v umělém ekosystému věznice*. Praha: MŠMaT, 2008, 16 s.

<sup>62</sup> JÚZL, M., OLEJNÍČEK, A. *Penologie a penitenciární pedagogika*. Brno: IMS, 2004, 104 s.



- c) *Přizpůsobení nepřiměřenou kompenzací* – vychloubá se svojí trestnou činností, hraje roli velkého zločince, jedince, který se chvástá svými budoucími zločiny.
- d) *Přizpůsobení se nepřiměřenou projekcí* – nejjednodušší způsob zacházení s pocitem viny. Spočívá v obvinění někoho jiného. Může za to někdo jiný.
- e) *Přizpůsobení únikem* – plánuje, jak ve skutečnosti ze situace unikne, nebo uniká denním sněním. Bývá často provázána drogou.

## 2.6 Perspektivy resocializace

Ve vztahu k vězeňské problematice lze říci, že úplnost či neúplnost socializačních vlivů, plnohodnotnost či závadovost socializačních zkušeností rozsáhle ovlivňuje osobnost člověka, jeho počinání v životě, chování k lidem a postoje k sobě samému. Závažné závady v procesu socializace se stávají rizikovým faktorem v životě člověka, často zjišťovanou okolností v osobní historii pachatelů trestných činů. Vystupuje závadová souvislost mezi závadovou socializací a životní cestou procházející vězením.

Jednu ze zásadních myšlenek optimisticky spojených s představou o užitečnosti výkonu trestu je představa o tom, že odnětí svobody by nemělo plnit jen funkci potrestání a izolace jedince škodícího či nebezpečného pro společnost. Zároveň by čas odnětí svobody měl být využit pro přípravu na život po skončení trestu, aby byl lepší, užitečnější, méně rizikový a více přizpůsobivější společenským normám. Důležitá úloha připadá resocializaci, snaze nahradit nevhodné a rizikové životní zkušenosti příznivějšími.

V systému našeho vězeňství hraje nezastupitelnou roli v procesu resocializace odsouzených tým specialistů, který tvoří pedagog, psycholog, sociální pracovník a vychovatel. Tito odborníci zpracují o každém jednotlivci komplexní zprávu, jejíž součástí je kriminální, rodinná, psychologická a sociální anamnéza. Na základě vyhodnocení těchto údajů je stanovena diagnóza a posléze resocializační program. Nedílnou součástí procesu resocializace odsouzených jsou skupinové metody práce. Tyto metody vycházejí z předpokladu, že většina lidských psychických problémů má interpersonální povahu. Proto se v terapeutických a poradenských skupinách využívá skupinových procesů a skupinové dynamiky. Jako účinné se jeví využívání zásad komunitního systému, který představuje

možnost intenzivního působení na osobnost mladého odsouzeného a rozvíjí vzorce adekvátnějšího sociálního jednání. U více narušených jedinců, zejména s psychopatickými rysy osobnosti, se však jeví jako účinnější a příznivější individuální terapie. Nezanebatelné jsou výsledky sportovních, jazykových, pěstitelských, chovatelských skupin, včetně práce s počítačem, které jsou náplní řady nových resocializačních programů.

Když hovoříme o prognóze, obvykle tím myslíme předpovídání očekávaného stavu. Pokud jde o resocializaci, zdaleka nemůžeme stanovit výsledek, úspěch či neúspěch závisí na každém konkrétním jednotlivci. Důležitým předpokladem pro efektivní resocializaci je aktivní účast a spolupráce odsouzeného na realizaci resocializačního programu. Jeho cílem je nejdříve dosažení změny chování a postupně změna osobnosti odsouzeného. Ukazuje se, a to zejména z praxe ve věznici, že pokud je možné korigovat osobnost, pak právě v tomto období života, tedy ve věku do 26 let. V pozdějším věku je již odbourávání nežádoucích a zvnitřnění nových norem velmi málo účinné. Propuštěním odsouzeného z výkonu trestu odnětí svobody proces resocializace nekončí, naopak, následuje další etapa nápravy, tzv. postpenitenciární péče. Tato nemá splývat s tresty nebo je nahrazovat, ale měla by plynule navazovat na penitenciární působení ve výkonu trestu odnětí svobody a pomáhat propuštěným jedincům v jejich integraci do rodiny a společnosti. Důležitým aspektem je pomoc klientovi se začleněním do pracovního procesu, vyřešení bytové problematiky, úředních záležitostí (např. problém státního občanství atd.). Myslím si, že v této oblasti působení máme oproti ostatním evropským státům určité rezervy.

### 3. Profesní zajištění resocializačního procesu

#### Sociálně pedagogické zajištění

Samotný pojem profese se objevuje ve spojení se specifickou skupinou povolání založených na dlouhodobé teoretické přípravě, která je základem profesionální aktivity. Nejdůležitější pedagogickou činností ve vězeňství zastává bezesporu speciální pedagog. Chceme-li však charakterizovat profesi speciálního pedagoga, je třeba vymezit jeho výchovné kompetence, a to z toho důvodu, že se v praxi stále setkáváme s tradičním označením „vychovatel“ přestože v některých případech toto označení není nejvýstižnější.

#### Personální zajištění pro práci s vězni

Kvalita personálu, pracujícího s vězni, je naprosto limitující podmínkou navrhovaného způsobu práce. A nanejvýše důležitý je už jeho výběr. Mají to být lidé, kteří jsou předem poučeni o způsobu práce a vysloveně chtějí takto pracovat. Mají být také pro vězněné osoby identifikačními vzory a mají mít vrozenou autoritu a empatii. Samozřejmě je vysoká kulturní úroveň vystupování a zjevu, stejně jako korektní chování. Personál má mít také živou praktickou osobní zkušenost s navrhovaným způsobem práce. Součástí jeho vzdělávání jsou praktické kurzy, kde modelovému výchovnému systému a způsobu hodnocení je sám vystavován.

Vzhledem k požadavku týmové práce bylo navrženo, aby s vězněnými osobami pracoval tým, složený vždy ze speciálního pedagoga, vychovatele, lektora-instruktora a vychovatele-terapeuta, sociální pracovník a psycholog. Ve výkonu trestu se součástí tohoto týmu stávají i pedagogičtí pracovníci školského vzdělávacího střediska.

#### Profil speciálního pedagoga ve vězeňství tvoří všeobecné i specifické požadavky:

**Všeobecné požadavky** - jsou orientovány na odborné znalosti z předmětů teoretického základu výchovy (filozofické, sociálně pedagogické, etické, psychologické, právní, sociologické atd.), odborné, sociálně komunikační schopnosti a profesionální morální postoj k mládeži, dospělým i kolegům. Dále na samovzdělávací návyky, tvořivost v oblasti aplikovaného výzkumu, schopnost aplikovat teoretické poznatky do praxe a osobnostní přípravu ke tvořivé komunikaci s klienty.

**Specifické požadavky** - jsou tvořeny znalostmi a schopnostmi plánovat, organizovat, metodicky a koncepčně usměrňovat sociálně pedagogickou práci, diferencovat sociální problémy a respektovat odborné kompetence jiných profesí.<sup>63</sup>

V souvislosti s požadavky na speciálního pedagoga je dále třeba vymezit minimální okruh znalostí, kterými jsou:

- Znalosti základních obecných problémů vlivu sociálního prostředí na člověka.
- Znalosti sociální role rodiny, schopnost realizovat různé alternativy, spolupráce pedagoga s rodiči.
- Znalost vlivů neformálních vrstevnických skupin na mladistvého, dovednost analyzovat postavení mladistvého ve vrstevnické skupině, klimatu skupiny, dovednost formovat sociální dovednosti jedinců pro jejich život v kolektivu, schopnost komunikace, spolupráce atd.
- Znalost fungování jedince v sociální skupině pro plánování jeho rozvoje, podporu sebevýchovy mladistvého a utvářet jeho sebepojetí. Respektovat individuální vývoj jedince a dovést jej ve spolupráci s ostatními kolegy projektovat a zvládnout základy výchovy k rodičovství, přijímání sociální role v rodině.
- Základní znalosti pro rozpoznávání jevů ohrožujících jedince, základní znalost reedukačních přístupů k ohroženým jedincům.
- Základní znalosti interakce mezi jedincem a pedagogem, specifika pedagogické interakce – schopnost volit odpovídající přístup, schopnost budovat osobní vztah mezi jedincem a pedagogem, dovednost získávat jedince (vzbuzovat sebedůvěru, podněcovat tvořivost, iniciativu, samostatnost atd.)<sup>64</sup>

### Úkoly speciálního pedagoga

Speciální pedagog je odborný zaměstnanec oddělení, garantující u svěřených odsouzených odbornou úroveň realizace programu zacházení a vnitřní diferenciaci. Řídí výkon práce (služby) vychovatelů. Odpovídá, ve spolupráci s ostatními specialisty, za existenci a odbornou úroveň programů zacházení jednotlivých odsouzených a jejich návaznost na komplexní zprávy. Speciální pedagog je odborným poradcem ředitele

<sup>63</sup> PŘADKA, M. *Aktuální problémy sociální pedagogiky*. Brno: Paido, 1999, 32 s.

<sup>64</sup> PŘADKA, M. *Aktuální problémy sociální pedagogiky*. Brno: Paido, 1999, 20 s.

věznice v oblasti pedagogických aspektů výkonu trestu a to z hlediska všech účastněných (odsouzených i zaměstnanců).

*Speciální pedagog plní samostatně a tvůrčím způsobem zejména tyto úkoly:*

Zpracovává společně s ostatními specialisty konkrétní programy zacházení s jednotlivými svěřenými odsouzenými společně s ostatními specialisty a vychovateli se podílí na vyhodnocování jejich účinnosti, ve spolupráci s vychovateli navrhuje aktualizaci programů zacházení. Provádí pedagogickou diagnostiku a zpracovává pedagogickou charakteristiku v komplexní zprávě s příslušným doporučením pro program zacházení, přičemž výběr diagnostických metod je na jeho uvážení.

Osobně vede nejméně jednu průběžnou aktivitu programu zacházení, zpravidla z oblasti speciálních výchovných aktivit a metodicky vede také lektory instruktory v oblasti vedení aktivit a vyhodnocování programů zacházení. V součinnosti se sociálním pracovníkem spolupracuje s odsouzeným při řešení přípravy odsouzeného na budoucí povolání. Podílí se na zpracování hodnocení odsouzených, zabezpečuje všeobecné a odborné vzdělávání odsouzených v případě, že ve věznici není zřízeno odloučené pracoviště středního odborného učiliště, učiliště a odborného učiliště Vězeňské služby.

Podílí se na výběru odsouzených k zařazení do práce, vzdělávání a rekvalifikace, na rozhodování o zařazení odsouzených do seznamu objektů možného napadení či ohrožení a vytipování konfliktních a psychicky labilních odsouzených. Podílí se na návrhu k rozhodování o udělení přerušení výkonu trestu, přeřazování a přemísťování odsouzených, jejich umísťování do krizového, výstupního a specializovaného oddělení, povolování volného pohybu mimo věznici, dočasného opuštění věznice a návštěv bez dozoru.

### **Úkoly vychovatele**

Vychovatel má statut pedagogického pracovníka. Jeho základním úkolem je komplexní realizace zacházení se svěřenými odsouzenými, a to činnostmi jak přímými, tak potřebnými k přípravě, zajištění a hodnocení přímé činnosti. Sleduje kvalitu účasti svěřených odsouzených v programu zacházení a změny v jejich chování, podněcuje a upevňuje vhodné změny. Zpracovává návrhy hodnocení odsouzených, podílí se na hromadně organizovaných akcích, dbá na upravenost ubytovacích prostor a motivuje odsouzené k jejich vhodné vlastní úpravě.

Aktivně se zúčastňuje všech odborných komisí, kde se projednává problematika přímo se týkající odsouzených, kteří jsou mu svěřeni, navrhuje umístění odsouzených do

krizového, výstupního a specializovaného oddělení. Vytypovává odsouzené s aktuálními psychickými problémy a upozorňuje na ně specialisty oddělení. Podílí se na zabezpečování pedagogické péče o odsouzené, kteří odmítají stravu, sebepoškozují se, pokoušejí se o sebevraždu a o odsouzené, kteří jsou v krizových psychických stavech. Zabezpečuje podle odborných doporučení zvýšenou individuální péči o odsouzené v krizových psychických stavech a odsouzené se závažnějšími sociálními problémy.

### **Úkoly lektora-instruktora**

Jeho základním úkolem je realizace individuální a skupinové, zájmové a sebeobslužné, eventuálně podle odbornosti a kvalifikace i terapeutické, zejména rukodělné, sportovní a tělovýchovné, umělecké a kulturní činnosti s odsouzenými. Podílí se na přípravě a realizaci zacházení s odsouzenými. Realizuje a organizuje pro odsouzené ve spolupráci s ostatními zaměstnanci oddělení i s odsouzenými hromadné akce volnočasového charakteru. Informuje vychovatele a speciálního pedagoga o důležitých skutečnostech a změně programů zacházení a hodnocení odsouzených. Lektor-instruktor je materiálovým kompetentem pro sklad potřeb k rukodělné, sportovní a tělovýchovné, kulturní a umělecké a k řízené sebeobslužné činnosti.

### **Úkoly vychovatele-terapeuta**

Základním úkolem vychovatele-terapeuta je buď činnost vychovatele ve specializovaných odděleních, kde má svěřenou konkrétní skupinu odsouzených v počtu maximálně 15 osob nebo realizace zejména individuální a skupinové terapie ve standardním výkonu trestu, eventuálně úměrná kombinace obou směrů. Vychovatel-terapeut je metodicky řízen psychologem.

Volí adekvátní obsah, formy, metody a přístup ke specifickým kategoriím odsouzených, dále realizuje v potřebné míře individuální a skupinové působení. Osobně vede nejméně dvě speciálně výchovné aktivity programů zacházení, rozložené podle potřeby v průběhu celého týdne včetně dní pracovního volna, klidu a svátků. Informuje vychovatele a psychologa o důležitých skutečnostech a změně programů zacházení a hodnocení odsouzených.

## Činnost sociálního pracovníka

Sociální pracovník je odborný zaměstnanec, jehož základním úkolem je samostatná sociální práce, která je zaměřena na plynulý přechod odsouzeného do řádného občanského života. Je garantem kontinuální sociální práce, v jejímž rámci udržuje přímé pracovní kontakty s orgány státní správy, církvemi, charitativními a zájmovými občanskými sdruženími v místě věznice.<sup>65</sup> Základem je pomoc odsouzeným v jejich obtížné situaci. Nejčastěji jsou to partnerské problémy a pracovní problémy, které se v podmínkách výkonu trestu vyhroťí, mnohdy až k nesnesitelnosti. Formu a taktiku pomoci volí sociální pracovník sám adekvátně ke konkrétní situaci, a to s ohledem na širší společenské souvislosti. Je nutné, aby se práce sociálního pracovníka nezredukovala pouze na „obsahu“ odsouzených, ve smyslu vyřizování korespondence s různými úřady, získávání razítek a potvrzení. Pracovník by měl odsouzené více vést k samostatnému aktivnímu řešení vlastních sociálních problémů. V kolektivech odsouzených řeší konkrétní sociální případy související s propuštěním odsouzeného na svobodu.<sup>66</sup>

### 3.3 Činnost psychologů

Funkce psychologa je ve věznicích velice důležitá. V naší věznici pracuje pět psychologů. Pracovníkům věznice poskytují odbornou pomoc při řešení pracovních, ale i osobních a rodinných problémů. Jejich hlavním posláním je intervence v krizových situacích. Jedná se o formu pomoci psychologickými prostředky. Cílem je pomoci vězni ve stresu a navrhnout řešení pro vězeňský personál. Nejdůležitější metodou krizové intervence je diagnosticko–terapeutický rozhovor. Předpokladem jsou taktivnost, empatie, umění naslouchat, vytvořit neformální atmosféru porozumění a sdílnosti.

Ve věznici je poměrně často provozována skupinová terapie. Pro uspokojení potřeb odsouzených je však nedostatečná z důvodu přetížení odborných specializovaných pracovníků. Někteří psychologové upřednostňují individuální terapii, kterou považují za mnohem účinnější.

Pomoc psychologa je zásadní nejen pro odsouzené již ve výkonu trestu, ale hlavně pro odsouzené, kteří nastupují trest a hlavně pro ty, kteří nastupují trest poprvé a mají problémy

<sup>65</sup> NGŘ č. 42/2008, kterým se mění NGŘ č. 26/2006, kterým se stanoví úkoly občanských zaměstnanců a příslušníků Vězeňské služby České republiky při zabezpečování výkonu trestu odnětí svobody. Praha: GR VSČR, 2008, s 12.

<sup>66</sup> NETOPILOV, K., a kol. *Nápravně výchovná činnost a metodika práce s odsouzenými. (1. díl)*. Praha: Ministerstvo spravedlnosti, 1985, s 51.

s adaptací na nové podmínky. Na požádání vychovatelů provádí cílená vyšetření odsouzených ke konkrétním problémům a pomáhá vychovatelům při nápravě výchovném ovlivňování odsouzených, vyžadujících zvláštní přístup.<sup>67</sup> Nemalý podíl psychologa je i u stíhaných osob podezřelých ze spáchání trestné činnosti, kteří jsou stíhaní vazebně. Jejich nejisté postavení, závislé na rozhodnutí soudu, je z psychologického hlediska velice náročné. Vazebně stíhaný je nucen se vyrovnat s obtížnou životní situací, kterou nepředpokládal a na kterou nebyl připraven. Velice náročná je komunikace s dozorcí, kteří často pod vlivem rutinní praxe nevidí rozdíl mezi odsouzenou a vazebně stíhanou osobou.

### 3.4 Možnosti profesního vzdělávání

Státní správa zemí Evropské unie považuje za největší prioritu oblast vzdělávání a rozvoje zaměstnanců. Tento přístup uplatňuje i Vězeňská služba České republiky, která naplňování Programu celoživotního vzdělávání pojala jako nedílnou součást plánování lidských zdrojů. V souladu se vzdělávací politikou VS mohou pedagogičtí pracovníci rozšiřovat své znalosti v kurzech (specializační kurz rómské problematiky, prevence šikanování, grafologie, specializační kurz rodinné terapie, základy forenzní psychologie, krizová intervence atd.), které se konají v Institutu vzdělávání ve Stráži pod Ralskem.<sup>68</sup>

Cílem těchto kurzů je poskytnout teoretické informace zaměřené na specifiku osobnosti v zátěžových podmínkách a praktické zdokonalování v jednání s obviněnými a odsouzenými, interpersonální vztahy a empatie. Dále přispět k zvýšení profesionality pracovníků při speciálně pedagogické diagnostice a navrhování vhodných aktivit v rámci programů zacházení. Prohloubení sebepoznání, ujasnění hodnot a životních cílů a nácvik přiměřeného způsobu vedení komunikace. Dále poskytnout poznatky z oblasti psychologie související s trestnou činností, především osobností pachatele a motivacemi kriminálního chování. Schopnost uplatňovat v rámci profesních úkolů a prevence kriminality edukační, poradenskou, diagnostickou a terapeutickou činnost vycházející z výtvarných projevů osob, s nimiž specialisté pracují. Seznámení s problematikou stresů a zátěžových situací, praktický nácvik řešení uvedených situací, včetně prevence stresu. Důležitým přínosem je též zlepšení vnímavosti k sobě i ostatním lidem, sebereflexe a zdokonalování interpersonálních dovedností, které jim usnadní jednání s vězni či spolupracovníky.<sup>69</sup>

<sup>67</sup> NETOPILOV, K., a kol. *Nápravně výchovná činnost a metodika práce s odsouzenými. (1. díl)*. Praha: Ministerstvo spravedlnosti, 1985, s. 48.

<sup>68</sup> ČESKÉ VĚZEŇSTVÍ, *Program celoživotního vzdělávání pracovníků VS ČR*. Praha: VS ČR číslo 1/2002.

<sup>69</sup> <http://www.vscr.cz>.



## 4. Průzkum příčin delikventního chování prvovězněných osob

### 4.1 Cíl průzkumu a hypotézy

Empirická část průzkumu „Příčiny delikvence prvotrestaných osob a výhled jejich resocializace“ bylo věnována popisu vlastního výzkumu a jeho výsledků. Popis výsledků výzkumného šetření byl proveden deskriptivně statistickou metodou, kde jsou popsány základní charakteristiky a výsledky získané analýzou dat z anamnestických dotazníků.

#### Popis problému

Výzkum byl věnován příčinám delikventního chování prvovězněných osob, příčinám recidivy a možnosti předcházení recidivy za pomoci resocializačních programů v průběhu výkonu trestu ve věznicích s dozorem.

#### Vymezení dílčích pojmů

Za *trestný čin* je v této práci považováno kriminální jednání, za které byla osoba pravomocně odsouzena (podmíněný i nepodmíněný trest). Pro účely výběru základního ( i výzkumného ) souboru byly za *násilné trestné činy* ( „násilí“ ) považovány delikty, v jejichž způsobu provedení jasně vystupoval prvek fyzického násilí, tedy: trestné činy útok na veřejného činitele ( podle § 215 TZ ), výtržnictví ( podle § 202 TZ ), úmyslné ublížení na zdraví ( podle § 221 TZ ), úmyslné těžké újmy na zdraví ( podle § 222 TZ ) a loupeže ( podle § 234 TZ ). Za *nenásilné trestné činy* byly považovány delikty majetkové a jiné povahy, a sice maření výkonu úředního rozhodnutí ( podle § 171 TZ ), řízení motorového vozidla bez řidičského oprávnění ( podle § 180d TZ ), nedovolená výroba a držení omamných a psychotropních látek a jedů ( podle § 187 a 188 TZ ), krádeže ( podle § 247 TZ ), neoprávněné užívání cizí věci ( podle § 249 TZ ) a podvodu ( podle § 250 TZ ). Uvedené delikty představovaly nejčtenější trestné činy vyskytující se u populace osob ve výkonu trestu odnětí svobody ve věznici s dozorem.

## **Cíl výzkumu**

Cílem výzkumu bylo pomocí výzkumného šetření porovnat prvovězněné delikventy s vícekrát vězněnými a zjistit charakteristické rysy, psychologické projevy osobnosti v obou skupinách. Podat tak obraz o zvláštích osobnosti prvovězněných osob, jež má být podkladem pro resocializační činnost a zjistit, které sociální faktory přivádí respondenty k recidivě delikventní činnosti, co hledají, jak by měla současná společnost reagovat na tuto situaci.

### **Cílem práce v rovině výzkumné bylo ověření následujících hypotéz:**

1. Delikvenci vykazují častěji respondenti z narušených, disociálních a asociálních rodin nebo z dětských domovů než ti, kteří byli vychováni v úplných rodinách.
2. Absence otce v rodině vykazuje větší kriminogenitu než u jedinců, se zastoupením obou rodičů.
3. Jedinci, jejichž rodiče jsou uživateli alkoholu a drog se častěji dopouštějí trestné činnosti oproti jedincům, jejichž rodiče se s těmito jevy neztotožňují.
4. Trestné činnosti se dopouštějí více jedinci se základním vzděláním, než jedinci jenž dosahují alespoň střední vzdělání.
5. U prvovězněných osob se objevuje častěji majetková trestná činnost, než násilná a mravnostní.

## **4.2 Metodologická východiska**

### **Použité metody**

K realizaci výzkumného záměru byly využity následující přístupy (metody): studium a obsahová analýza odborných materiálů a literatury (kriminologické zdroje), studium dokumentů - analýza komplexních zpráv o odsouzených (informace o kriminální kariéře, předchozích odsouzením, trestech zkoumaných osob, rodinné anamnéze, chování odsouzeného, psychologické, pedagogické a sociální posouzení), analýza anamnestických dotazníků a techniky deskriptivní statistiky, testování hypotéz a redukce dat.

### **Charakteristika výběrového souboru**

Výchozí soubor představují všechny osoby, které byly ve výkonu trestu odnětí svobody v dozorové věznici Ostrov. Základní soubor představuje celkový počet vězněných osob ve věkovém rozmezí 18 až 26 let, do kterého byly zařazeny osoby, které vykonávali

nepodmíněný trest odnětí svobody za násilný trestný čin (§§ 155, 202 221, 222, 234 TZ) a nenásilný trestný čin (§§ 171,180, 187,188, 247, 249, 250 TZ). Základní soubor tvořilo 322 odsouzených ve výkonu trestu odnětí svobody z toho 175 osob poprvé vězněných. Výběrový soubor (N=60) byl získán pomocí náhodného výběru ze základního souboru odsouzených tak, aby zahrnul případy pachatelů odsouzených jak za násilnou trestnou činnost, tak případy pachatelů odsouzených za nenásilnou-majetkovou trestnou činnost. Výzkumný soubor tvoří 30 osob poprvé vězněných a stejný počet vícekrát vězněných osob.

### **Průběh průzkumu**

V *první etapě*, která byla realizována na začátku roku 2008, byl zpracován a obhájen projekt výzkumu. Ve *druhé etapě*, která v hlavní části proběhla v průběhu roku 2008, ale prakticky trvala po celou dobu výzkumu, byla shromažďována dostupná odborná literatura k příčinám delikventního chování a charakteristikám kriminální kariéry. *Třetí etapa*, uskutečněná v průběhu roku 2008, byla věnována sběru dat – výběru výzkumného souboru z osob vězněných ve věznici Ostrov, analýze anamnestických dotazníků a analýzy základních údajů z komplexních zpráv, které byly k dispozici v rámci vězeňského informačního systému. Dále byla získaná data převedena do excelovských tabulek a připravena ke statistické analýze. Celkem byly získány a analyzovány dotazníky 60 osob. Ve *čtvrté etapě* – počátkem roku 2009 byla dokončena statistická analýza a zpracován závěr z výzkumu. Průběžně po celou dobu realizace výzkumu byla shromažďována odborná literatura.

## **4.3 Analýza výsledků a jejich interpretace**

Základní myšlenka, je abstrahovat informace o určitém počtu faktorů, které mohou mít nějaký vztah ke kriminálnímu chování-ke kriminální recidivě. Při výběru těchto faktorů se vychází zejména z výsledků dřívějších výzkumů příčin jevu, tedy empiricky podložených skutečností i z teoretické odborné literatury (viz. kapitoly v teoretické části práci).

Byla volena taková data, která jsou průběhu výkonu trestu odnětí svobody prakticky běžně k dispozici. Jde především o informace o počátku a průběhu kriminální kariéry konkrétní osoby, její aktuální trestné činnosti, rodinném prostředí atd. Zdrojem dat proto byly oficiální záznamy, v mém případě zejména údaje dostupné z komplexní zprávy o odsouzeném viz příloha č.2 a údaje z anamnestického dotazníku viz příloha č.1.

## Věk prvovězňených

Údaje o věku, ve kterém se mnou sledovaní odsouzení dopustili trestné činnosti, za kterou byli poprvé ve výkonu trestu nepodmíněného trestu odnětí svobody ve věznici s dozorem, jsou uvedeny v tabulce č. 1. Z ní je zřejmé, že největší část mnou sledovaných poprvé uvězněných osob se dopustila trestné činnosti za níž byla odsouzena k nepodmíněnému trestu odnětí svobody ve 22 až 24 letech (40,1%, 12 osob). O několik osob méně se této trestné činnosti dopustilo ve věku ještě mladším, a to v rozmezí mezi 20 a 22 rokem (26,6%, 8 osob). Dva jedinci trestný čin, za který byli odsouzeni k trestu ve vězení, spáchali ve věku mezi 18 a 20 let (6,7%). Počet prvovězňených v poslední skupině ve věku v rozmezí mezi 24 a 26 rokem, je srovnatelný jako u skupiny mezi 22 a 24 rokem tj. (26,6%, 8 osob).

Tabulka č.1

Věková struktura zkoumaného vzorku							
č.	Věk	Prvovězňení - N 30		Vícevězňení - N 30		Celkem	
		abs.	rel. %	abs.	rel. %	abs.	rel. %
1.	18 - 20	2	6,7%	1	3,4%	3	5,0%
2.	20 - 22	8	26,6%	6	20,0%	14	23,4%
3.	22 - 24	12	40,1%	8	26,6%	20	33,3%
4.	24 - 26	8	26,6%	15	50,0%	23	38,3%
Celkem osob		30	100,0%	30	100,0%	60	100,0%

### Věk vícekrát vezněných osob

Druhá skupina čítající stejný počet jako skupina první, je skupinou odsouzených, kteří již byli v minulosti ve výkonu trestu odnětí svobody. Polovina sledovaných osob vykonávající trest ve věznici Ostrov s dozorem, je ve věkovém rozmezí mezi 24 a 26 lety (50%, 15 osob). Druhou nejvyšší skupinu více trestaných tvořili ods. ve věku 22 až 24 (26,6%, 8 osob) a o dva respondenty méně tvořili třetí skupina odsouzených mezi 20 až 22 rokem narození (20%, 6 osob). Pouze jeden respondent z vícekrát trestaných osob byl ve věku.

### Rodinné zázemí zkoumaného vzorku

Necelá jedna polovina prvovězňených jedinců (14 osob, 46,7%) žila většinu svého života s oběma vlastními rodiči (respondenti uváděli v 90% soužití s rodiči do 18 let, jeden uvedl soužití s rodiči dosud), ostatní měli pokud jde o personální složení nějak nestandardní rodinné zázemí. Ti pak žili převážně jen s jedním z rodičů (2 osoby žili pouze s matkou, 6,6%, žádný z respondentů nevedl soužití pouze s otcem), nebo měli vlastní matku a nevlastního otce (8 osob, 26,7%), či žili u příbuzných (1 osoba, 3,3%, jedinec žil s prarodiči z důvodu úmrtí

rodičů při autonehodě odmalička). V pěstounské či osvojenecké péči žilo 5 jedinců (16,7%) viz tabulka č.2.

Dvě pětiny vícekrát trestaných vyrůstala většinu svého života v rodině s oběma vlastními rodiči (12 osob, 40,0%). Třetina sledovaných (10 osob, 33,4%) žila převážnou část svého života s vlastní matkou a nevlastním otcem. Jedna osoba u příbuzných (8,3%). Jeden jedinec strávil převážnou část svého života v dětském domově (3,3%, v důsledku úmrtí rodičů při autonehodě byl umístěn od 10let do dětského domova). V této skupině vícekrát trestaných jedinců se nevyskytl ani jeden případ žití v pěstounské či osvojenecké rodině a také ani jeden případ žití pouze s otcem.

Tabulka č.2

Žili převážně v rodinném zázemí							
Pořadové číslo	Rodinné zázemí	Prvověznění - N 30		Vícevěznění - N 30		Celkem	
		abs.	rel. %	abs.	rel. %	abs.	rel. %
1.	s oběma vl. rodiči - úplná rodina	14	46,7%	12	40,0%	26	43,6%
2.	s vlastní matkou a nevl. otcem	8	26,7%	10	33,4%	18	30,0%
3.	s jedním rodiče - matkou	2	6,6%	6	20,0%	8	13,3%
4.	s jedním rodiče - otcem	0	0,0%	0	0,0%	0	0,0%
5.	v pěstounské či osvojenecké rod.	5	16,7%	0	0,0%	5	8,3%
6.	v dětském domově	0	0,0%	1	3,3%	1	1,5%
7.	jinak	1	3,3%	1	3,3%	2	3,3%
Celkem osob		30	100,0%	30	100,0%	60	100,0%

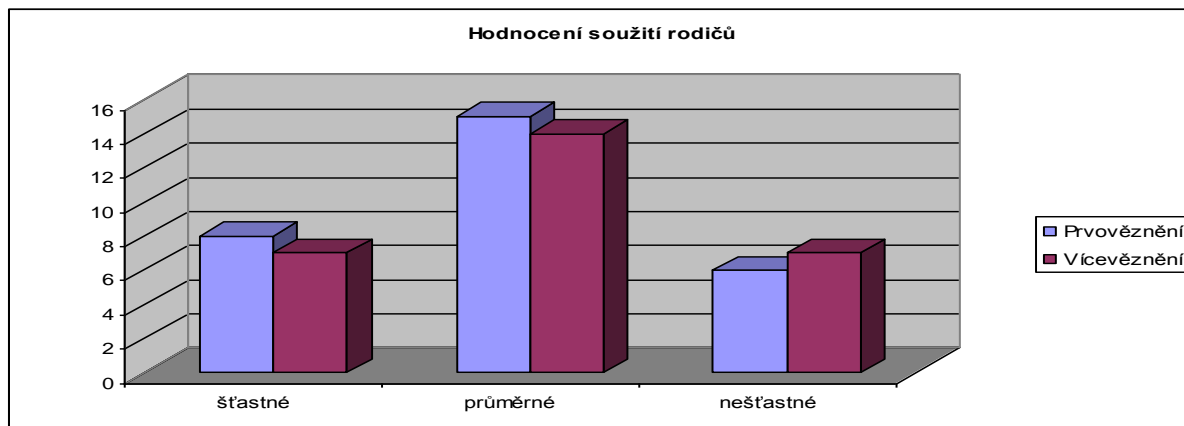
Z celkového počtu 60 dotazovaných, žila necelá jedna polovina většinu svého života s oběma vlastními rodiči (26 osob, 43,3%), zbylá část (34 osob, 56,7%) žila v jiném složení. Necelá jedna třetina sledovaných (18 osob, 30,0%) žila převážnou část svého života s vlastní matkou a nevlastním otcem. Třetí největší skupinu tvořili jedinci, kteří žili pouze s jedním rodičem (8 osob, 13,3%, ani v jednom případě u obou zkoumaných skupin nebylo uvedeno soužití pouze s otcem).

Při hodnocení kvality manželského vztahu rodičů, z 30 prvovězňených zkoumaných osob vyrůstalo 51,7% (15 osob) v rodinném zázemí bez evidentních konfliktů a hodnotili soužití rodičů jako průměrné, 8 jako šťastné, 6 prvovězňů je hodnotilo jako nešťastné a jeden jedinec nehodnotil z toho důvodu, že byl odmalička vychováván u prarodičů viz graf č.1.

U skupiny vícekrát vězňených jsou na první pohled již patrné některé rozdíly. Tato skupina odsouzených hodnotila ve větší míře soužití rodičů jako nešťastné (7 osob, 25%), průměrné soužití uvedlo 14 dotazovaných a jedna čtvrtina z těchto vězňených měla zázemí v rodině

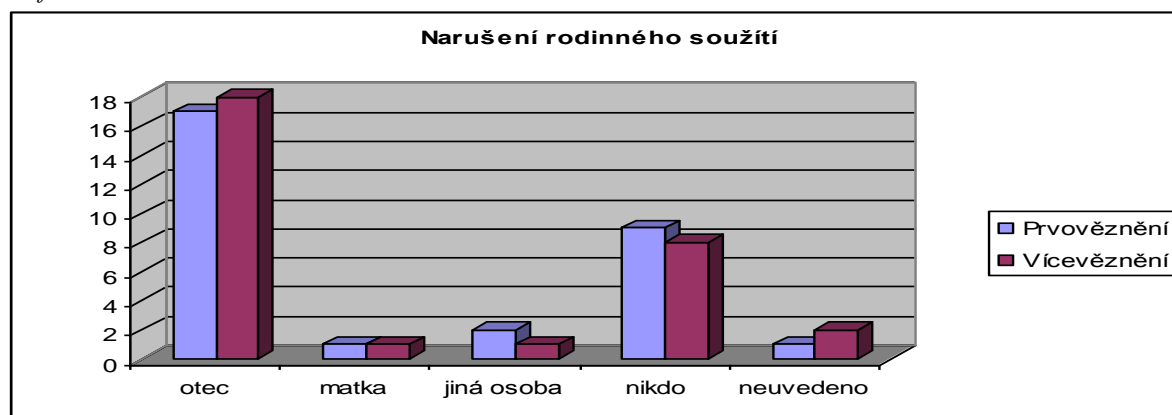
celkem průměrné bez evidentních konfliktu (25%, 7 osob) a právě tolik osob (25%, 7 osob) mělo zázemí nikoli stále vyhraněné konfliktní.

Graf č.1



Při vyjádření respondentů, kdo nejčastěji narušoval domácí soužití, uvedli prvověžnění vězni v 58,6% (17 osob), že domácí soužití bylo nejčastěji narušováno otcem ( v 11 případech vlivem alkoholu, ve 2 případech byla uvedena nevěra, v jednom případě uvedeny dluhy otce a 1x agrese). V jednom případě narušovala domácí soužití matka (alkoholička) a ve dvou případech uvedli respondenti zdroj narušení sebe sama. Ve více jak jedné čtvrtině (26,6%, 8 osob) uvedla skupina prvověžněných nenarušené soužití viz graf č.2.

Graf č.2

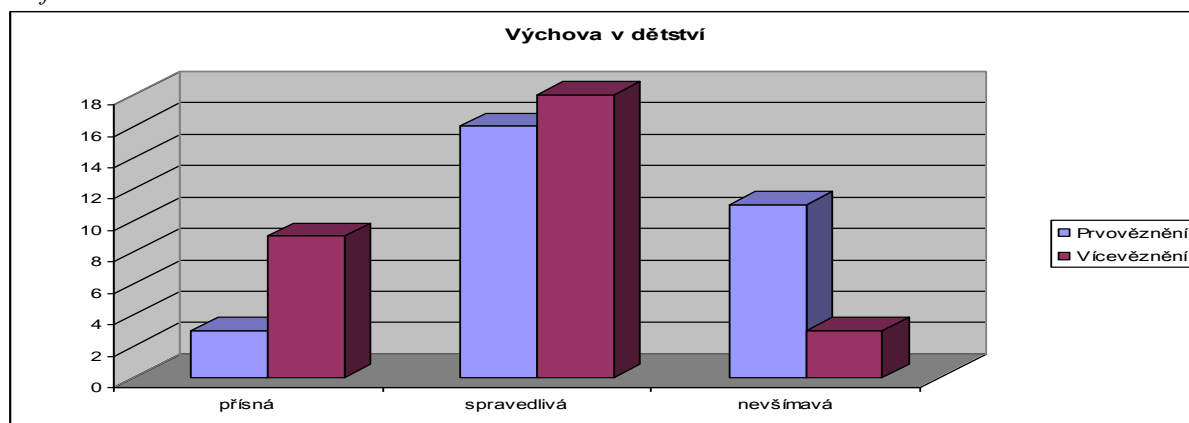


U skupiny vícekrát vězněných nejčastěji narušoval domácí soužití otec (18 osob, 60%) a to v důsledku nadměrného pití alkoholu (12 osob), hraní automatů (1 osoba), agrese (3 osoby) a nevěry ( 2 osoby). V jednom případě byla příčinou konfliktů v rodině matka ( závislá na drogách) a jeden respondent uvedl sebe sama.

Výchovu v dětství a její kvalitu nejčastěji hodnotili prvovězni jako spravedlivou, demokratickou, laskavou a bezproblémovou (53,3%, 16 osob) a necelé dvě pětiny hodnotili uplatňovanou výchovu v dětství jako nevšímavou, přehlíživou, nebo jako volný průběh (36,7%, 11 osob). Přísná až necitlivá výchova s častými tresty byla zjištěna u jedné pětiny respondentů (20%, 6 osob) viz graf č.3.

U skupiny vícekrát vězněných byli zjištěny výrazné rozdíly v hodnocení výchovy, která byla uplatňována v dětství, oproti skupině prvovězněných. V daleko vyšší míře byla u této skupiny odsouzených uplatňována výchova s častými tresty, náladová až necitlivá než u prvovězňů (9 osob, 30%). Jako spravedlivá, bezproblémová, laskavá a demokratická výchovy byla zjištěna u 18 respondentů (60%). Nevšímavou, přehlíživou a s volným průběhem hodnotili vícekrát věznění ve třech případech (10%), což je podstatný rozdíl vůči skupině prvovězňů, kteří tento typ výchovy uváděli jak je níže uvedeno v necelých dvou pětinách.

Graf č.3



U počtu sourozenců zkoumaných prvovězněných osob bylo zjištěno, že celá jedna třetina respondentů vyrůstala v rodině s dvěma sourozenci ( 10 osob, 33,3%) a stejný počet respondentů vyrůstal v rodině se čtyřmi a více sourozenci ( 10 osob, 33,3%). Pouze v jednom případě bylo zjištěno, že jedinec vyrůstal jako jedináček viz následující tabulka č.3.

Počet sourozenců u vícekrát vězněných osob je přibližně stejný jako u skupiny poprvé vězněných, pouze v některých pořadích jsou nepatrné rozdíly.

Z celkového počtu respondentů vyplývá, že jedinci vyrůstali z necelé jedné třetiny v rodinném zázemí se dvěma sourozenci ( 19 osob, 31,6%). Přibližně stejně velkou skupinu tvořili jedinci žijící v rodinách se čtyřmi a více sourozenci (18 osob, 30%).

Tabulka č. 3

Počet sourozenců u zkoumaného vzorku							
Pořadové č.	Počet sourozenců	Prvověznění - N 30		Vícevěznění - N 30		Celkem	
		abs.	rel. %	abs.	rel. %	abs.	rel. %
1.	1	6	20,0%	10	33,3%	16	26,6%
2.	2	10	33,3%	9	30,0%	19	31,6%
3.	3	3	10,0%	3	10,0%	6	10,0%
4.	4 a více	10	33,3%	8	26,7%	18	30,0%
5.	0	1	3,4%	0	0,0%	1	1,8%
Celkem osob		30	100,0%	30	100,0%	60	100,0%

### Trestná činnost v rodinném zázemí

Ve třech pětinach rodin, ze kterých pocházeli prvověznění (60%, 18 osob), se vyskytla trestná činnost u dalších členu rodiny. Dále bylo zjištěno, že ve dvou pětinach rodin, ve kterých vyrůstali převážnou část svého života tito prvověznění, se trestná činnost nevyskytla (40,0%, 12 osob). V sedmi rodinách ve kterých prvovězenci vyrůstali se dopustil trestné činnosti pouze otec (23,3%) a v jednom případě byla soudně trestána matka ( 3,3%). Druhou nejpočetnější skupinou rodinných příslušníků, kteří se dopustili nějakého deliktu byli sourozenci ( 20,0%, v 6 případech). Ve dvou rodinách se dopustil deliktu někdo jiný (1x strýc ze strany matky a 1x děda) a ve dvou případech byl soudně trestán otec i bratr (6,7%) viz tabulka č.4.

Tabulka č. 4

Tresty rodinných příslušníků							
Pořadové číslo	Rod. příslušník	Prvověznění - N 30		Vícevěznění - N 30		Celkem	
		abs.	rel. %	abs.	rel. %	abs.	rel. %
1.	otec	7	23,3%	7	23,3%	14	23,3%
2.	matka	1	3,3%	2	6,7%	3	5,0%
3.	sourozenec	6	20,0%	4	13,3%	10	16,6%
4.	otec i bratr	2	6,7%	0	0,0%	2	3,4%
5.	jiný	2	6,7%	1	3,3%	3	5,0%
6.	nikdo	12	40,0%	16	53,4%	28	46,7%
Celkem osob		30	100,0%	30	100,0%	60	100,0%



U vícekrát vězněných bylo zjištěno, že ve více jak jedné polovině, ve kterých vyrůstali převážnou část svého života se trestná činnost nevyskytla (53,4%, 16 osob). Stejně jako u skupiny prvovězněných se trestné činnosti v sedmi rodinách dopustil otec ( 23,3%). Druhou nejpočetnější slupinu tvořili sourozenci, ale na rozdíl od prvovězněných v menší míře (4 případy, 16,6%). Ve dvou případech byla soudně trestána matka (6,7%) a v jednom případě někdo jiný ( 3,3%, strýc).

## Vzdělání zkoumaného vzorku a jeho průběh

Pokud jde o základní vzdělání (včetně zvláštní školy) prvovězněných, zhruba dvě třetiny z 30 poprvé uvězněných mnou sledovaných mužů absolvovaly základní školu a měly ji ukončenou (86,6%, 26 osob). Přibližně jedna třetina z prvovězněných ukončila své základní vzdělání ve zvláštní škole (13,4%, 4 osoby) viz tabulka č. 5.

Tabulka č.5

Stav základního vzdělání zkoumaného vzorku							
Pořadové číslo	Základní vzdělání	Prvověznění - N 30		Vícevěznění - N 30		Celkem	
		abs.	rel. %	abs.	rel. %	abs.	rel. %
1.	Základní škola	26	86,6%	25	83,3%	51	85,0%
2.	Zvláštní škola	4	13,4%	5	16,7%	9	15,0%
Celkem osob		30	100,0%	30	100,0%	60	100,0%

U skupiny vícekrát vězněných osob bylo dosaženo srovnatelných výsledků jako u skupiny prvovězněných. Necelá jedna třetina vícekrát vězněných ukončila základní vzdělání ve zvláštní škole (16,4%, 5 osob). Více jak dvě třetiny dotazovaných ( 83,3%, 25 osob) ukončilo základní vzdělání na základní škole.

Dosažené školní vzdělání a pracovní kvalifikace má zejména v dnešní době velký význam pro pracovní zařazení. Téměř největší část, zhruba jedna třetina, poprvé odsouzených pachatelů, tvořili učni nejrůznějších učebních oborů (33,4%, 10 osob). Z necelé jedné pětiny byli mezi těmito prvovězni středoškoláci (6,6%, 2 osoby). Z více jak jedné třetiny zde byli zastoupeni jedinci (40,0%, 12 osob), kteří sice zahájili přípravu na budoucí zaměstnání na středních odborných učilištích, ale z různých příčin (neomluvené absence, nezájem o studovaný obor, záškoláctví, nevhodné chování ) byli z učiliště vyloučení viz tabulka č.6.

Ze zkoumaného vzorku vícekrát vězněných je vyučeno v oboru 36,7% dotazovaných a největší část (40,0% 11 osob) zahájila přípravu na středních odborných učilištích, ale byli vyloučeni ze studia jako u skupiny prvovězněných. Ve vzorku vícekrát vězněných osob se nevyskytovali jedinci s ukončenou střední školou.

Tabulka č.6

Nejvyšší dosažené vzdělání zkoumaného vzorku							
Pořadové číslo	Dosažené vzdělání	Prvověznění - N 30		Vícevěznění - N 30		Celkem	
		abs.	rel. %	abs.	rel. %	abs.	rel. %
1.	nevyučen	6	20,0%	12	40,0%	18	30,0%
2.	vyučen	10	33,4%	11	36,7%	21	35,0%
3.	nedoučen	12	40,0%	7	23,3%	19	31,6%
4.	střední škola	2	6,6%	0	0,0%	2	3,4%
Celkem osob		30	100,0%	30	100,0%	60	100,0%

Pobyt na školách lze zhodnotit též na základě prospěchu a chování. V následujících tabulkách č.7 a č.8 a získaných údajů vyplývá několik skutečností. Opakování některých tříd jak na základní, zvláštní či škole po ukončení základního vzdělání uvádějí respondenti obou skupin ve stejné míře tj. 31,6%, že opakovali alespoň jednou nějakou třídu, převážně se jednalo o opakování na základní a zvláštní škole.

Tabulka č.7

Opakování některých tříd							
Pořadové číslo	Opakování	Prvověznění - N 30		Vícevěznění - N 30		Celkem	
		abs.	rel. %	abs.	rel. %	abs.	rel. %
1.	Ano	9	30,0%	10	33,3%	19	31,6%
2.	Ne	21	70,0%	20	66,7%	41	68,4%
Celkem osob		30	100,0%	30	100,0%	60	100,0%

Z jistého úhlu pohledu pak můžeme podtrhnout, že téměř jedna třetina respondentů má současně prospěchové a kázeňské problémy. Z analýzy tabulky č.8 bylo zjištěno, že nejfrekventovanějším přestupkem respondentů je záškoláctví, které se vyskytuje ve třech čtvrtinách zkoumaných osob. Prvovězňi v 36,7% uváděli záškoláctví jako občasné, časté v 16,7% a v 6,6% jako málo se vyskytující. Skupina vícekrát vězněných hodnotila své

záškoláctví v nadpoloviční většině jako občasné v 56,8 % ( 17 osob) a zcela rozdílně oproti prvořezněnými respondentům uváděli záškoláctví jako málo časté a to v 30% ( 9 osob).

Tabulka č.8

Záškoláctví							
Pořadové číslo	Záškoláctví	Prvořeznění - N 30		Víceřeznění - N 30		Celkem	
		abs.	rel. %	abs.	rel. %	abs.	rel. %
1.	často	5	16,7%	2	6,6%	7	11,6%
2.	občas	11	36,7%	17	56,8%	28	46,7%
3.	málo	2	6,6%	9	30,0%	11	18,3%
4.	ne	12	40,0%	2	6,6%	14	23,4%
Celkem osob		30	100,0%	30	100,0%	60	100,0%

Problémy s chováním a s tím související snížená známka z chování je zaznamenáno v následující tabulce č. 9. Respondenti obou skupin uváděli téměř shodně problémy s chováním a to u prvořezněných v 63,3% a u vícekrát řezněných osob dokonce v 70,0%. U respondentů nejčastěji dominovali problémy s chováním související s fyzickou agresí především proti spolužákům, ale i proti učitelům. Učitelé bývali dotazovanými napadáni spíše verbálně, či určitým nezájmem o výuku.

Tabulka č.9

Snížená známka z chování							
Pořadové číslo	Snížená známka z chování	Prvořeznění - N 30		Víceřeznění - N 30		Celkem	
		abs.	rel. %	abs.	rel. %	abs.	rel. %
1.	Ano	19	63,3%	21	70,0%	40	66,6%
2.	Ne	11	36,7%	9	30,0%	20	33,4%
Celkem osob		30	100,0%	30	100,0%	60	100,0%

### Sociálně závadové chování členů rodin, ve kterých respondenti vyrůstali

V posledních letech dochází k výraznému nárůstu spotřeby alkoholu. Tento negativní jev se projevuje zejména v disociálních rodinách. Jeho výsledkem je celá řada sociálně negativních jevů, jako je narušení rodinných vztahů, nedostatečná péče rodičů o děti atd.

Sociálně nežádoucí aktivity (např. alkoholismus, drogy) hodnotili respondenti z hlediska častosti užívání alkoholu obou rodičů. U prvořezněných se vyskytoval úzus alkoholu často u otce a to v necelé polovině ( 13 osob, 43,3%) a jako občasný či příležitostní v necelé jedné

čtvrtině ( 7 osob, 23,4% ). Ve dvou případech bylo uvedeno užívání alkoholu otcem jako málo časté a v pěti případech byl otec abstinent viz tabulka č. 10.

U skupiny vícekrát trestaných se časté užívání alkoholu otcem vyskytlo v jedné třetině ( 33,3%, 10 osob), a u pěti respondentů bylo užívání alkoholu občas ( 16,7%). V šesti případech uvedli respondenti abstinenci otce a ve stejném počtu se k dané otázce nevyjádřili.

Tabulka č.10

Rodiče užívající alkohol							
Pořadové číslo	Otec	Prvověznění - N 30		Vícevěznění - N 30		Celkem	
		abs.	rel. %	abs.	rel. %	abs.	rel. %
1.	často	13	43,3%	10	33,3%	23	38,3%
2.	občas	7	23,4%	5	16,7%	12	20,0%
3.	málo	2	6,6%	3	10,0%	5	8,3%
4.	ne	5	16,7%	6	20,0%	11	18,4%
5.	neuveďeno	3	10,0%	6	20,0%	9	15,0%
Celkem osob		30	100,0%	30	100,0%	60	100,0%
Pořadové číslo	Matka	Prvověznění - N 30		Vícevěznění - N 30		Celkem	
		abs.	rel. %	abs.	rel. %	abs.	rel. %
1.	často	2	6,6%	5	16,7%	7	11,7%
2.	občas	9	30,0%	5	16,7%	14	23,3%
3.	málo	5	16,7%	2	6,6%	7	11,7%
4.	ne	14	46,7%	17	56,7%	31	51,7%
5.	neuveďeno	0	0,0%	1	3,3%	1	1,6%
Celkem osob		30	100,0%	30	100,0%	60	100,0%

Užívání alkoholu matkou je u obou skupin méně časté než u otce. V jedenácti rodinách užívala matka prvovězněných osob často nebo občas ( 11 osob, 36,6%) podobně tomu bylo i u vícekrát vězněných osob ( 10 osob, 33,3%). V pěti případech bylo uvedeno užívání alkoholu matkou jako málo časté a v necelé jedné polovině bylo zjištěna abstinence matky. U matek vícekrát vězněných byla abstinence zjištěna u více jak jedné poloviny ( 17 osob, 56,7%) a v jednom případě nebyl údaj uveden.

V dnešní době dochází ke značnému nárůstu distribuce a abúzu drog v naší zemi. V dotazníku, který byl předložen byly uvedeny pouze dva případy užívání drog rodiči ( v jednom případě byla matka závislá na pervitinu a v jednom případě otec často užíval marihuanu ).

## Sociálně závadové chování respondentů

Dříve než sledování prvovězňených jedinci nastoupili do výkonu trestu odnětí svobody více jak tří čtvrtiny z nich (23 osob, 76,6%) měla zkušenosti s užíváním drog jiných než alkohol (např. pervitin, marihuana atd.), pouze sedm osob uvedlo že neměli žádnou zkušenost. U skupiny prvovězňených se v jedné třetině užívala marihuana ( 10 osob, 33,3%), pak následuje samotný pervitin v 6 případech a u pěti osob kombinace marihuany a pervitinu. Pouze v jednom případě bylo užívání heroinu a jeden případ kdy respondent před výkonem trestu měl zkušenost s více drogami viz následující tabulka č.11.

Zkušenosti s drogami byli u vícekrát vězňených osob ve srovnatelné míře jakou prvovězňených (23 osob, 76,6%), pouze bylo zjištěno jiné pořadí v žebříčku jednotlivých drog. V největší míře bylo zjištěno užívání marihuany společně s pervitinem a to u více jak jedné třetiny (11 osob, 36,6%), a bylo zjištěno u 4 respondentů užívání více druhů drog.

Tabulka č. 11

Drogová zkušenost zkoumaného vzorku							
Pořadové číslo	Druh drog	Prvovězňení - N 30		Vícevězňení - N 30		Celkem	
		abs.	rel. %	abs.	rel. %	abs.	rel. %
1.	marihuana	10	33,3%	2	6,6%	12	20,0%
2.	pervitin	6	20,0%	5	16,7%	11	18,4%
3.	marihuana, per.	5	16,7%	11	36,6%	16	26,7%
4.	heroin	1	3,3%	1	3,3%	2	3,3%
5.	více	1	3,3%	4	13,4%	5	8,3%
6.	ne	7	23,4%	7	23,4%	14	23,3%
Celkem osob		30	100,0%	30	100,0%	60	100,0%

Dalším závadovým chováním, které bylo sledováno u obou skupin bylo užívání alkoholických nápojů a v jaké míře viz. následující tabulka č. 12.

Prvovězňni v polovině dotazovaných uvedli úzus alkoholu jako občasný ( 15 osob, 50%), převážně uváděli pití alkoholu jako součást víkendových povyražení, popřípadě sešlost kamarádů po práci. Tři osoby uvedli pití alkoholu jako časté (10%), tito respondenti uvedli konzumaci piva s tvrdým alkoholem. Užívání alkoholu jen velmi málo uvedla jedna pětina prvovězňených (20%) a stejné množství dotazovaných uvedlo, že alkohol vůbec nekonzumují.

Ve srovnání s prvovězňni, osoby vícekrát vězňené ve větší míře uvedli častou konzumaci alkoholických nápojů a to v sedmi případech (23,4%). Občasný úzus alkoholu byl zjištěn

u více jak jedné třetiny vícekrát vězněných ( 11 osob, 36,6%). U více jak jedné pětiny dotazovaných bylo zjištěno pití jen příležitostně (8 osob, 26,6%) a pouze čtyři respondenti uvedli abstinenci.

Tabulka č.12

Respondenti užívající alkohol							
Pořadové číslo	Interval užívání	Prvověznění - N 30		Vícevěznění - N 30		Celkem	
		abs.	rel. %	abs.	rel. %	abs.	rel. %
1.	často	3	10,0%	7	23,4%	10	16,6%
2.	občas	15	50,0%	11	36,6%	26	43,5%
3.	málo	6	20,0%	8	26,6%	14	23,3%
4.	ne	6	20,0%	4	13,4%	10	16,6%
5.	neuvedeno	0	0,0%	0	0,0%	0	0,0%
Celkem osob		30	100,0%	30	100,0%	60	100,0%

## Trestná činnost zkoumaných osob

Věk v době zahájení kriminálního chování je uváděn řadou studií jako významný prediktor, který ovlivňuje budoucí kriminální kariéru. Ve výzkumném šetření byl věk pachatele při zahájení oficiální kriminální kariéry zjišťován z dat uvedených v anamnestickém dotazníku a následnou kontrolou osobních spisů ods. Pro potřeby šetření se „začátek“ váže k prvnímu odsouzení, které je registrované soudem (tedy první záznam v opisu RT). Je pravděpodobné, že ve skutečnosti začátek kariéry může (a ve většině případů tomu tak je) nastat dříve (přestupky, zadržení policií, napomenutí apod.). Vzhledem k celkovému zaměření bylo vycházeno z oficiálně dostupných údajů.

Z analýzy tabulky č. 13 je patrné, že prvověznění odsouzení započali svou kriminální činnost z největší části již kolem 15 roku a to u dvou pětín dotazovaných (40,1% 12osob), více jak jedna pětina v 16 letech (23,4% 7 osob), v 17 a 18 letech kolem jedné desetiny respondentů ( 17 let – 10,0%, 18 let – 13,3%) a nejmenší část zahájila kriminální činnost v 19 letech a to ve dvou případech. Srovnatelný počet tj. 6,6% mělo první záznam ve 20 a více letech. U této skupiny se jedná o sestupnou tendenci, čím jsou respondenti starší, tím méně se jich objevuje v dané věkové kategorii.

Soubor zkoumaných vícekrát trestaných osob, kteří byli odsouzeni k nepodmíněnému trestu odnětí svobody, tvořili, jak je patrné z tabulky č. 13, z jedné čtvrtiny jedinci, kteří

spáchali delikt ve věku 18 let (26,7%, 8 osob), stejný počet osob spáchal trestný čin již 16 letech. Jedna desetina jedinců ve věku 15 let (10,0%, 3 osoby) a srovnatelný počet zkoumaných osob této skupiny se vyskytl u osob ve věku 17 let. Jedinci kteří spáchali trestný čin ve věku 19 let tvořili třetí největší skupinu v počtu 6 osob. Nejmenší skupina zde zastoupena vícekrát trestanými je tvořena asi z pětiny jedinci ve věku 20 a více let (6,6%, 2 osoby).

Tabulka č.13

Poprvé soudně trestán							
Pořadové číslo	Věk	Prvověznění - N 30		Vícevěznění - N 30		Celkem	
		abs.	rel. %	abs.	rel. %	abs.	rel. %
1.	15	12	40,1%	3	10,0%	15	25,0%
2.	16	7	23,4%	8	26,7%	15	25,0%
3.	17	3	10,0%	3	10,0%	6	10,0%
4.	18	4	13,3%	8	26,7%	12	20,0%
5.	19	2	6,6%	6	20,0%	8	13,3%
6.	20 a více	2	6,6%	2	6,6%	4	6,6%
Celkem osob		30	100,0%	30	100,0%	60	99,9%

### Záznamy v rejstříku trestu zkoumaných osob

Počet záznamů v rejstříku trestu u obou zkoumaných skupina je shrnut v následující tabulce č. 14.

Desetinu (10%, 3 osoby) výzkumného souboru tvoří prvověznění s jedním záznamem a necelé dvě desetiny (16,7% 5 osob) pachatelé s 2 záznamy. Největší část prvovězněných respondentům 4 záznamy v rejstříku trestů (33,3% 10 osob). Druhou nejpočetnější skupinu tvoří prvověznění se třemi záznamy (26,7% 8 osob) a poslední skupinu (13,3% 4 osoby) tvoří jedinci kteří mají více jak 4 záznamy.

Tabulka č.14

Počet záznamů v rejstříku trestů							
Pořadové číslo	Počet záz.	Prvověznění - N 30		Vícevěznění - N 30		Celkem	
		abs.	rel. %	abs.	rel. %	abs.	rel. %
1.	1	3	10,0%	0	0,0%	3	5,0%
2.	2	5	16,7%	2	6,7%	7	11,7%
3.	3	8	26,7%	10	33,3%	18	30,0%
4.	4	10	33,3%	5	16,7%	15	25,0%
5.	více	4	13,3%	13	43,3%	17	28,3%
Celkem osob		30	100,0%	30	100,0%	60	100,0%

U skupiny vícekrát trestaných tvoří nejpočetnější skupinu odsouzení s více jak čtyřmi záznamy (43,3% 13 osob), druhou největší skupinu tvoří respondenti se třemi záznamy a to v počtu deseti osob ( 33,3% ). Vyšší počet záznamů v rejstříku trestu u skupiny vícekrát trestaných osob je dán především jejich delší kriminální kariérou a dále tím, že se ve výkonu trestu ocitají z poloviny podruhé, potřetí a někteří dokonce po čtvrté.

V celkovém součtu obou skupin je v největší míře zastoupena skupina osob se třemi záznamy ( 30,0%).

### Délka trestu

Délky trestů jednotlivých respondentů, které jim byli uloženy soudy jsou zpracovány v následující tabulce č. 15.

Z této tabulky je patrné, že největší části prvovězněných osob byl vyměřen trest v délce do dvou let a to u celé jedné třetiny (33,3% 10 osob), druhou nejpočetnější skupinu zastupují respondenti s délkou trestu do jednoho roku ( 26,7% 8 osob). Prvověznění vykonávající trest do ½ roku jsou zastoupeni ve 20%, stejně jako respondenti s délkou trestu do tří let (20,0% 6 osob).

Tabulka č.15

Délka trestu							
Pořadové číslo	Délka trestu	Prvověznění - N 30		Vícevěznění - N 30		Celkem	
		abs.	rel. %	abs.	rel. %	abs.	rel. %
1.	do 1/2 roku	6	20,0%	1	3,3%	7	11,7%
2.	do 1 roku	8	26,7%	16	53,3%	24	40,0%
3.	do 2 let	10	33,3%	7	23,4%	17	28,3%
4.	do 3 let	6	20,0%	6	20,0%	12	20,0%
5.	více	0	0,0%	0	0,0%	0	0,0%
Celkem osob		30	100,0%	30	100,0%	60	100,0%

Skupina vícekrát trestaných v nadpoloviční většině vykonává trest odnětí svobody do jednoho roku (53,3% 16 osob), oproti tomu nejmenší skupinu tvoří pouze jeden jedinec s délkou trestu do ½ roku (3,3%). Tresty do dvou let vykonávalo 7 jedinců ( 23,4%), přibližně stejné zastoupení bylo u trestů do 3 let (20,0%).

### Převládající druh trestné činnosti

Nejčetnějším typem převládající trestné činnosti u osob zkoumaného souboru je bezesporu majetková trestná činnost, následuje násilná. Tyto dvě kategorie dohromady vyčerpávají 92 %



variance. Údaj byl zjišťován porovnáním všech trestných činů, za které byla osoba odsouzena, poté byla zvolena skupina kriminálního chování, které byla nejčteněji obsazena. Rozložení typu převládající trestné činnosti u osob zkoumaného souboru je zaznamenáno v následující tabulce č.16.

Z údajů v tabulce vyplývá, že jedna třetina (33,3%, 10 osob) z mnou sledovaných poprvé uvězněných mužů spáchala krádež § 247 popřípadě v souběhu s § 249 či § 250 (tedy každý druhý), 29,9% z nich spáchalo trestný čin loupeže § 234 či v souběhu s § 247, tedy téměř každý druhý (9 osob). Zhruba více jak jedna pětina z těchto osob spáchala trestný čin ublížení na zdraví § 221 v souběhu s činy § 222 a výtržnictvím § 202 (6,7%, 2 osoby). Ostatní trestné činy se vyskytly méně často, každý z nich byl spáchán jen jednou osobou, ale zato jejich výčet je pestrý: od nedovolené výroby a držení omamných a psychotropních látek a jedu, pohlavního zneužívání, výtržnictví, podvodu, podílnictví, vydírání, neoprávněného užívání cizí věci až k maření výkonu úředního rozhodnutí.

Je možné konstatovat, že mezi všemi trestnými činy spáchanými sledovanými prvovězni, za které byli poprvé odsouzeni k nepodmíněnému trestu odnětí svobody, násilné trestné činy tvořily 43,3% z nich a nenásilné trestné činy byly zastoupeny ve více jak polovině případu (56%, 17 osob).

Tabulka č. 16

Druh trestné činnosti							
Pořadové číslo	nenásilná TČ	Prvovězňení - N 30		Vícevězňení - N 30		Celkem	
		abs.	rel. %	abs.	rel. %	abs.	rel. %
1.	§§ 247, 249, 250	10	33,3%	12	40,1%	22	36,6%
2.	§§ 171, 180	1	3,3%	1	3,3%	2	3,3%
3.	§§ 247, 171, 180	4	13,4%	4	13,4%	8	13,3%
4.	§§ 187, 188	2	6,7%	0	0,0%	2	3,3%
<b>Celkem osob nenásilné TČ</b>		<b>17</b>	<b>56,7%</b>	<b>17</b>	<b>56,7%</b>	<b>34</b>	<b>56,5%</b>
násilná TČ							
1.	§ 234	1	3,3%	2	6,6%	3	5,4%
2.	§§ 234, 247	8	26,6%	8	26,6%	16	26,6%
3.	§155	1	3,3%	1	3,3%	2	3,3%
4.	§§ 201, 221, 222	2	6,7%	2	6,7%	4	6,6%
5.	§§ 238, 221	1	3,3%	0	0,0%	1	1,6%
<b>Celkem osob násilné TČ</b>		<b>13</b>	<b>43,3%</b>	<b>13</b>	<b>43,3%</b>	<b>26</b>	<b>43,5%</b>
<b>Celkem osob</b>		<b>30</b>	<b>100,0%</b>	<b>30</b>	<b>100,0%</b>	<b>60</b>	<b>100,0%</b>

Sledování vícekrát trestaní delikventi vykazovali naprosto stejně nenásilnou a násilnou trestnou činnost, jako skupina prvovězněných ( nenásilná TČ prvověznění – 56,7%, vícekrát věznění – 56,7%). Rozdílnosti se vyskytovali pouze u početního zastoupení jednotlivých trestných činů. Více jak dvě pětiny vícekrát vězněných respondentů spáchalo ve skupině nenásilných trestných činů skutky krádeže § 247, popřípadě v souběhu s § 249 či § 250 ( 40,1% 12 osob) a více jak jedna desetina respondentů trestné činy krádeže v souběhu s § 171 a § 180 ( 13,4% 4 osoby). U násilných trestných činů vykazovali naprosto stejné zastoupení jako skupina prvovězněných u trestného činu loupeže § 234 v souběhu s § 247 a to ve více jak jedné čtvrtině (26,6% 8 osob). Rovněž tomu bylo u trestného činu § 155 útok na veřejného činitele, kde obě skupiny byly zastoupeny jedním jedincem ( 3,3% ).

### Vyhlídlý pro začlenění zpět do společnosti po vykonání trestu

Podle expertů se lze jen výjimečně setkat s bezproblémovým začleněním propuštěného dlouhodobě vězněného odsouzeného do takzvaného běžného způsobu života. Shodují se, že prvověznění dlouhodobě věznění odcházejí po výkonu trestu jako horší lidé, než byli před výkonem trestu, a to především vlivem prizonizace. Negativní vliv na vězně má podle expertů nedostatek práce, posílení sklonů k parazitnímu stylu života, nesamostatnosti.

Výzkum byl proto zaměřen rovněž na očekávané problémy po propuštění z výkonu trestu ze strany okolí, problémy s bydlením a poslední řadě pracovním zázemím po propuštění viz následující tabulka č.17.

Tabulka č.17

Období po trestu							
č.	očekávané problémy	Prvověznění - N 30		Vícevěznění - N 30		Celkem	
		abs.	rel. %	abs.	rel. %	abs.	rel. %
1.	ano	4	13,3%	7	23,3%	11	19,3%
2.	ne	26	86,7%	23	76,7%	49	80,7%
Celkem osob		30	100,0%	30	100,0%	60	100,0%
č.	bydlení	Prvověznění - N 30		Vícevěznění - N 30		Celkem	
		abs.	rel. %	abs.	rel. %	abs.	rel. %
1.	ano	25	83,4%	27	90,0%	52	86,6%
2.	ne	5	16,6%	3	10,0%	8	13,4%
Celkem osob		30	100,0%	30	100,0%	60	100,0%
č.	zaměstnání	Prvověznění - N 30		Vícevěznění - N 30		Celkem	
		abs.	rel. %	abs.	rel. %	abs.	rel. %
1.	ano	20	66,6%	17	56,7%	37	61,7%
2.	ne	10	33,4%	13	43,3%	23	38,3%
Celkem osob		30	100,0%	30	100,0%	60	100,0%

Prvověžni ve třech čtvrtinách uvedli, že žádné problémy ze strany svého okolí po propuštění neočekávají (26 osob, 86,7%) a pouze ve čtyřech případech uvedli problém adaptace okolí převážně sousedi rodiny a kamarádi. Bytovou situaci jako bezproblémovou uvedlo 25 prvovězňů, převážně uváděli návrat k rodičům nebo k přítelkyni a ve dvou případech bylo bydlení u prarodičů. Zaměstnání po propuštění měli zajištěni dvě třetiny prvovězňů (20 osob, 66,6%) a jedna třetina zatím nevěděla práci zajištěnou a tudíž nevěděli co budou dělat a jak práci najít ( důvodem byl zápis v rejstříku trestu).

U skupiny vícekrát vězněných bylo zjištěno, že ve větší míře očekávají problémy ze strany svého okolí (7 osob, 23,3%), což plyne především z jejich vlastní dřívější zkušeností po propuštění z výkonu trestu. Problém s bydlením byl zjištěn pouze u jedné desetiny respondentů, ostatní vícekrát věznění uvedli, že mají bydlení po návratu z vězení zajištěné ( dvě osoby uvedli návrat k manželce, 9 osob mělo vyřečené bydlení u své družky a zbytek osob mělo zajištěné bydlení u rodičů). Problémy se zajištěním práce po výkonu trestu byli necelé jedné poloviny dotazovaných (13 osob, 43,3%) a zajištěnou práci převážně zpět do původního zaměstnání měla více jak jedna polovina vícekrát vězněných ( 17 osob, 46,7%).

U krátkodobě vězněných odsouzených k zásadním změnám v životních postojích a názorech dochází jen zřídka, většina z nich bere pobyt ve vězení jako krátkou životní epizodu, na kterou je nejlepší po odpykání trestu co nejrychleji zapomenout a proto jejich případné změny se začlenění do původního prostředí po propuštění z vězení jsou spíše výsledkem vnějších vlivů než radikálních změn v jejich osobnosti ovlivněných výkonem trestu.

## **Shrnutí:**

Z výzkumného šetření vyplývá, že ve výkonu trestu odnětí svobody ve věznici s dozorem z největší části vykonávají trest prvovězňů delikventi ve věkovém rozmezí 22 až 24 let, na rozdíl od osob vícekrát vězněných, kteří jsou z největší části ve věkovém rozmezí 24 až 26 let a to z celé jedné poloviny.

V úplné rodině převážnou část svého života vyrůstala necelá jedna polovina prvovězňených a necelá jedna třetina žila se svou matkou a nevlastním otcem. Z toho vyplývá, že role otce v rodině, byla zastoupena v necelé jedné polovině biologickým otcem a v jedné pětině otcem nevlastním. Kvalita manželského vztahu rodičů byla v nadpoloviční většině zkoumaných osob hodnocena jako bezkonfliktní a průměrná, pouze v osmi případech respondenti hodnotili manželství rodičů jako šťastné. Nejčastějším narušitelem rodinného soužití byl otec a to v důsledku nadměrného pití alkoholických nápojů, nevěry či agrese vůči ostatním členům rodiny. Výchova, která byla uplatňována v dětství u prvovězňených osob, byla z 60% hodnocena respondenty jako spravedlivá, bezproblémová, laskavá a demokratická. Z necelé pětiny byla uplatňována výchova přehlíživá, nevšímavá s volným průběhem. Dále z výzkumu vyplynulo, že ve třech pětinach rodin, ze kterých pocházeli prvovězňeni, se vyskytla trestná činnost u dalších člena rodiny. V sedmi rodinách ve kterých prvovězňeni vyrůstali se dopustil trestné činnosti pouze otec a v jednom případě byla soudně trestána matka. Druhou nejpočetnější skupinou rodinných příslušníků, kteří se dopustili nějakého deliktu byli sourozenci.

Z celkového počtu respondentů více jak čtyři pětiny dokončilo základní vzdělání na základní škole a pouze čtyři respondenti ukončili základní vzdělání na zvláštní škole. Při zkoumání nejvyššího vzdělání prvovězňených osob, jsem došel k závěru, že pouze jedna třetina z celého souboru dokončila vzdělání na středních odborných učilištích a pouze dva respondenti ukončili střední školu. Dvě pětiny prvovězňů zahájilo výuku na středních odborných učilištích, ale z různých důvodů ji nedokončilo.

Pobyt na školách byl zhodnocen i z pohledu chování a prospěchu. Opakování některých tříd bylo zjištěno u necelé jedné třetiny dotazovaných, převážně se jednalo o opakování některé ze základních či zvláštních tříd. Nejčastějším přestupkem respondentů je záškoláctví, které bylo zjištěno u 60% prvovězňených osob. Z více jak jedné třetiny hodnotili osoby poprvé ve vězení své odchody za školu jako občasné. Problémy s chováním a s tím související snížená známka z chování bylo zjištěno u více jak tří čtvrtin respondentů, kde nejčastěji dominovali problémy s chováním související s fyzickou agresí především proti spolužákům.

Sociálně závadové chování členů rodin, ve kterých respondenti vyrůstali se týkalo především požívání alkoholických nápojů. U prvovězňených se vyskytoval úzus alkoholu často u otce a to téměř v necelé polovině a jako občasný či příležitostní v necelé jedné

čtvrtině. Pouze dvou případech bylo uvedeno užívání alkoholu otcem jako málo časté a v pěti případech byl otec abstinent. Užívání alkoholu matkou bylo méně časté než u otce. V pěti případech bylo uvedeno užívání alkoholu matkou jako málo časté a v necelé jedné polovině bylo zjištěna abstinence matky. Úzus drog rodičů byl zjištěn pouze ve dvou případech a proto této sociální zásadovosti nebyla věnována větší pozornost.

Více jak tři čtvrtiny prvovězňených osob měla zkušenosti s užíváním drog jiných než alkohol (např. pervitin, marihuana atd.), pouze nepatrná část uvedla, že neměli žádnou zkušenost. U skupiny prvovězňených byla v jedné třetině nejčastější drogou marihuana, následně samotný pervitin a u pěti osob byla zjištěna kombinace marihuany a pervitinu.

Dalším závadovým chováním, které bylo v průběhu výzkumu sledováno, bylo užívání alkoholických nápojů. Prvovězňi v polovině případech uvedli úzus alkoholu jako občasný, převážně uváděli pití alkoholu jako součást víkendových povyražení. Užívání alkoholu jen velmi málo uvedla jedna pětina prvovězňených a stejné množství dotazovaných uvedlo, že alkohol vůbec nekonzumují.

Ve výzkumném šetření byl věk pachatele při zahájení oficiální kriminální kariéry zjišťován z osobních spisů odsouzených. Zjištěno bylo, že prvovězňení odsouzení započali svou kriminální činnost z největší části již kolem 15 roku a to u dvou pětín dotazovaných a následně více jak jedna pětina v 16 letech. Největší část prvovězňených respondentů měla v době výzkumu 4 záznamy v rejstříku trestů a druhou nejpočetnější skupinu tvořili prvovězňení se třemi záznamy. Délka trestů, která byla prvovězňenými osobám uložena soudy, byla z největší části vyměřena v délce do dvou let a to u celé jedné třetiny. Nejčetnějším typem převládající trestné činnosti u prvovězňených osob je bezesporu majetková trestná činnost. Z výzkumu vyplývá, že jedna třetina sledovaných poprvé uvězněných mužů spáchala trestný čin krádeže, popřípadě v souběhu s trestnými činy podvodu či neoprávněného užívání cizí věci. Násilné trestné činy tvořily 43,3% z celkového počtu spáchaných trestných činů prvovězňi s převahou trestného činu loupeže.

Výzkum byl dále zaměřen na očekávané problémy po propuštění z výkonu trestu ze strany okolí, problémy s bydlením a poslední řadě pracovním zázemím po propuštění. Prvovězňi ve třech čtvrtinách uvedli, že žádné problémy ze strany svého okolí po propuštění neočekávají. Bytovou situaci jako bezproblémovou uvedli dvě třetiny prvovězňených respondentů a více jak jedna polovina uvedla, že po propuštění mají zajištěné zaměstnání.

## Závěr

Cílem této práce bylo odhalení příčin delikventního chování prvovězňených osob ve výkonu trestu odnětí svobody. Na základě získaných poznatků byly vyhodnoceny výzkumné hypotézy takto:

### Hypotéza č. 1:

Hypotéza, že delikvenci vykazují častěji respondenti z narušených, disociálních a asociálních rodin nebo z dětských domovů, než ti, kteří byli vychováváni v úplných rodinách se **potvrdila**. Nevětší měrou se na tom podílela trestná činnost v rodinách, ve které bylo zjištěno, že v 60% došlo k pravomocnému odsouzení některého člena rodiny. V nejvíce případech se jednalo o otce rodiny nebo o jednoho ze sourozenců.

### Hypotéza č. 2:

Absence otce v rodině vykazuje větší kriminogenitu než u jedinců, se zastoupením obou rodičů se **nepotvrdila**. Necelá polovina prvovězňů vyrůstala v rodině se zastoupením jak otce, tak matky. Jedna pětina vyrůstala se svou matkou a nevlastním otcem, v těchto rodinách sice nežil biologický otec, ale role otce zde byla zastoupena otcem nevlastním. Pouze ve dvou případech jedinci vyrůstali pouze se svou matkou. Z toho vyplývá že absence otce v rodině není rozhodující příčinou delikventního chování u prvovězňených osob.

### Hypotéza č. 3:

Hypotéza, že jedinci, jejichž rodiče jsou uživateli alkoholu a drog se častěji dopouštějí trestné činnosti oproti jedincům, jejichž rodiče se s těmito jevy neztotožňují se **potvrdila** v celém rozsahu. Pouze necelá jedna pětina prvovězňených uvedla abstinenci otce a ve třech případech se jedinci k této problematice odmítli vyjádřit. Tři pětiny respondentů uvedlo užívání alkoholu otce a z toho necelá jedna polovina uvedla častý úzus alkoholu. Matky prvovězňených jedinců požívali ve více jak jedné polovině alkoholické nápoje. Dále bylo zjištěno, že úzus drog u rodičů se téměř nevyskytuje.

### Hypotéza č. 4:

Trestné činnosti se dopouštějí více jedinci se základním vzděláním, než jedinci jenž dosahují alespoň střední vzdělání, toto tvrzení se **potvrdilo**, neboť střední školu dokončili z celého výzkumného vzorku pouze dva jedinci a jedna třetina dokončila vyučení na středních

odborných učilištích. Dvě pětiny prvovězňených osob zahájilo přípravu na středních odborných učilištích, ale dokončení nezvládli.

### **Hypotéza č. 5:**

Hypotéza, že u prvovězňených osob se objevuje častěji majetková trestná činnost, než násilná a mravnostní se **potvrdila**. Prvovězňení ve více jak jedné polovině ( 56,7%) byli odsouzeni k trestu odnětí svobody za nenásilnou trestnou činnost, z toho jednu třetinu tvořili trestné činy krádeže v souběhu s trestnými činy neoprávněné užívání cizí věci a trestným činem podvodu. Za násilné trestné činy si odpykávali trest prvovězňení ve více jak dvou pětinach ( 43,3%), z celkového počtu násilných trestných činů se jednalo v převážné většině o trestný čin loupeže.

Cíl snažení o poznání kategorie prvně vězňených osob je ryze pragmatický - využít získané poznatky při zpracování nových účinnějších postupu proti kriminalitě obecně a proti rozšiřování počtu a zastoupení v populaci osob páchajících trestnou činností zvláště. V případě jednotlivých delikventů je jedním z cílů jejich potrestání, včetně jejich uvěznění, ovlivnit je natolik, aby jejich další život nebyl pokračováním a rozvíjením kriminální kariéry, ale naopak ji vylučoval. Dalším dílčím cílem je alespoň částečně eliminovat u prvovězňených negativní rysy osobnosti, návyky, sklony, postoje, podnítit v nich potřebu uspokojovat jejich vlastní potřeby sociálně adekvátním způsobem. Tj. opravdu se pokusit docílit alespoň určité nápravy delikventa, té části jeho osobnosti, jejíž projev vyústil v trestnou činnost.

### **Doporučení vyplývající z výzkumného šetření:**

*V programech zacházení se ve větší míře zabývat problematikou drog u prvovězňených osob.*

Na základě výzkumného šetření jsem došel k závěru, že prvovězňené osoby v době prvního odsouzení k výkonu trestu odnětí svobody pouze experimentovali s drogou. Nasvědčuje tomu skutečnost, že v jedné třetině měli prvovězňeni zkušenost s měkkou drogou marihuanou a s pervitinem měla zkušenost jedna pětina respondentů. U osob vícekrát vězňených vyplývá, že více jak jedna třetina z nich užívala před nástupem do výkonu trestu odnětí svobody marihuanu a zároveň pervitin. V daleko větší zkušenost měla také tato skupina s užíváním více drog.

V programech zacházení by bylo dobré, se touto problematikou v daleko větší míře zabývat a provádět častěji besedy o drogách, o jejich důsledcích a návaznosti na recidivní chování.

Delikvenci nelze vysvětlit jedinou příčinou, ani jednoduchým součtem několika příčinných faktorů. Žádný činitel nepůsobí izolovaně, ale vždy ve vzájemných vztazích. Příčinami delikventního chování se zabývala celá řada autorů a vesměs se shodují, že delikventní chování je výsledkem interakce neadekvátní úrovně sociální adaptace, delikventních osobnostních vlastností a kriminogenní situace.

Jak bylo stanoveno v úvodu práce, cílem bylo porovnat prvovězněné delikventy s vícekrát vězněnými a podat tak obraz o zvláštích osobnosti prvovězněných osob, jež má být podkladem pro resocializační činnost a zjistit, které sociální faktory přivádí respondenty k recidivě delikventní činnosti.

Ze stanovených pracovních tvrzení, se potvrdilo, že delikvenci vykazují častěji respondenti z narušených. Ve většině případech se jednalo o afukční rodiny, ve kterých docházelo k poruchám v plnění některých ze základních funkcí rodiny a tím negativně ovlivnili vývoj jedince. Především v důsledku nevšímavé, laxní, nebo naopak příliš přísné výchovy či užíváním alkoholických nápojů rodiči. Nelze si rovněž nepovšimnout trestné činnosti ostatních členů rodiny, kteří tímto způsobem vytvořili u prvovězněných osob určitý postoj k delikventnímu chování.

Dospělí prvověznění se k svému uvěznění staví spíše jako k náhodné životní prohře, která je sice nepříjemná, deprimující, ale po jejímž překonání se jejich život, jak doufají, vrátí do zhruba stejných kolejí jako před jejich uvězněním a vzpomínky na uvěznění se pokusí vytěsnit ze svého života i mysli. Je naděje, že výrazné části z nich se to může splnit. Jejich osobnostní charakteristiky nejsou většinou odlišné od obecného průměru, ani jejich rodinná a osobní anamnéza neobsahuje významné kriminogenní znaky a také fakt, že se dopustili kriminálního jednání v pozdějším věku, ukazuje na menší kriminální zatíženost.

Prvověznění je téma v kriminologických publikacích silně zanedbávané a tak snad můj pokus popsat tuto kategorie pachatelů trestných činu alespoň formou určitého náhledu do problematiky bude užitečný pro založení dalších výzkumů, rozsáhlejších co do šíře i co do hloubky zpracovávaného tématu, rozsáhlejších a pronikavějších jak v části analýzy souvisejících teoretických východisek, tak i empirických zjištění.



## Resumé

První část práce se zabývá teoriemi delikvence, jenž napomáhají k vysvětlení příčin kriminality jako protispolečenského jednání individua i souhrnu těchto jednání a jsou východiskem pro další výzkum. Sociální příčiny tvoří nejširší skupinu, která ovlivňuje delikventy směrem páchaní trestné činnosti. První a nesporně rozhodující příčina spočívá v negativním vlivu rodiny a neplnění si rodičovských povinností. Velmi významnou součástí zůstává kategorie označená jako problém volného času a jeho efektivní vyplnění. Samostatnou skupinu tvoří osobnostní příčiny delikventního chování v jejichž rámci lze rozlišovat psychické zvláštnosti dospívání s přirozenou touhou po recesi a po dobrodružství. Psychická struktura osobnosti obsahuje především sociálně podmíněné rysy, které jsou určovány jednak individuálními zvláštnostmi psychiky, jednak získanými zkušenostmi. Příčinami recidivy se zabývá konec této části, vyplývá z ní, že zcela klíčovým prvkem, hrajícím v daném směru integrální roli, je motivace samotného jedince k tomu, aby své chování a způsob života změnil.

Problematikou resocializace se zabývá druhá část práce. Je zaměřena na proces resocializace, resocializační možnosti, programy zacházení s odsouzenými a překážky v realizaci programů zacházení. Z koncepce programů zacházení ve vězení vyplývá, že základem těchto programů je zpracování komplexní zprávy o odsouzeném s přihlédnutím na délku trestu a charakterové vlastnosti. Cílem těchto programů je, aby bylo dosaženo takové změny v chování delikventa, které by mu pomohlo začlenit se do společnosti po propuštění.

Zaměření na profesní zajištění pedagogických, psychologických a sociálních činností se zabývá poslední teoretická část práce. Resocializační činnost je uskutečňována prostřednictvím speciálních pedagogů a ostatních výchovných pracovníků, jejichž kompetence pro výchovné působení jsou určeny všeobecnými a specifickými odbornými znalostmi a komunikačními dovednostmi. V rámci samovzdělávacích návyků mohou tito specialisté v Programu celoživotního vzdělávání přispívat ke zvýšení profesionality a zajištění odborné úrovně programů zacházení.

Empirická část ve svém úvodu popisuje projekt výzkumu, ve kterém je specifikován cíl výzkumu a výzkumné hypotézy, metodika sběru a zpracování dat, vymezení dílčích pojmů,

výzkumný soubor, průběh řešení úkolu a možnosti praktického využití. Ve výzkumném šetření jsou zpracována data o věkové struktuře poprvé vězněných ve věznici s dozorem, dále údaje o rodinném zázemí zkoumaného vzorku, trestné činnosti v rodinném zázemí, o dosaženém vzdělání zkoumaných osob a o jeho průběhu. V druhé polovině výzkumu je věnována pozornost sociálně závadovému chování členů rodin, ve kterých poprvé věznění vyrůstali, sociálně závadovým chováním samotných respondentů a následně trestnou činností zkoumaných osob. Ve výzkumu trestné činnosti byly zpracovány údaje týkající se počtu záznamů v Rejstříku trestů, věku prvního soudního trestání, délky trestů a převládajícím druhem trestné činnosti. V závěru empirické části došlo ke shrnutí poznatků získaných výzkumem a byli navrženy doporučení.

## **Anotace**

Bc. Jiří Vrba. Příčiny delikvence prvotrestaných osob a výhled jejich resocializace.  
Diplomová práce. Brno: 2009 stran 83.

Diplomová práce je zaměřena pro problematiku příčin delikvence poprvé vězněných osob v porovnání s osobami vícekrát vězněnými, dále na zjištění charakteristických rysů, psychologických projevů v obou skupinách a možnosti předcházení recidivy za pomoci resocializačních programů v průběhu výkonu trestu ve věznicích s dozorem.

## **Klíčová slova**

Delikvence, prvověznění, vícekrát věznění, sociální příčiny, resocializace, programy zacházení.

## **Annotation**

Bc. Jiří Vrba. Causes of delinquency for the first time prisoners and their vision rehabilitation.

Thesis. Brno: 2009, 83 pages.

Thesis is focused on the causes of delinquency for the first time the issue of prisoners in comparison with those more than prisoners, and to identify characteristics, psychological symptoms in both groups and the possibility of relapse prevention programs with the help of resococializačních during their sentence in prison with supervision.

## **Key words**

Delinquency, first imprisonment, imprisonment of more than, social cause, rehabilitation, treatment programs.

## Seznam použité literatury

ZÁKON č. 169/1999 Sb., o výkonu trestu odnětí svobody. Praha: 1999.

VYHLÁŠKA MINISTERSTVA SPRAVEDLNOSTI č. 378/2004 Sb., *Řád výkonu trestu odnětí svobody*. Praha: 2004.

NGŘ č. 42/2008, *kterým se mění NGŘ č. 26/2006, kterým se stanoví úkoly občanských zaměstnanců a příslušníků Vězeňské služby České republiky při zabezpečování výkonu trestu odnětí svobody*. Praha: GR VSČR, 2008.

BLATNÍKOVÁ, Š., NETÍK, K. *Predikace vývoje pachatele*. Praha: Kufr, 2008.

CZAPÓW, C. *Resocializační pedagogika*. Praha: SPN, 1985.

ČERNÍKOVÁ, V., MAKARIUSOVÁ, V. *Úvod do penologie*. Praha: Sociálně- právní institut, 1997.

FELSON, M., CLARKE, V. R. *Příležitost dělá zloděje-Praktická teorie prevence kriminality*. Praha: Institut pro kriminologii a sociální prevenci, 2003.

GLOTOČKIN, A.D. *Nápravně pracovní psychologie*. Praha: VŠ SNB, 1986.

HAVLÍK, R., KOŤA, J. *Sociologie výchovy a školy*. Praha: Portál, 2002.

JŮZL, M., OLEJNÍČEK, A. *Penologie a penitenciární pedagogika*. Brno: IMS, 2004.

KEIZER, G. *Kriminologie*. Praha : C.H.Beck, 1994.

KOLEKTIV AUTORŮ, *Základy speciální pedagogiky*. Brno: IMS, 2003.

KOUDELKOVÁ, A. *Psychologické otázky delikvence*. Praha: Viktoria pablisching, 1995.

KRAUS, B., POLÁČKOVÁ, V., a kol. *Člověk-prostředí-výchova*. Brno: Paido, 2001.

MAREŠOVÁ, A., a kol. *Sonda do problematiky osob v ČR poprvé trestně stíhaných a poprvé vězněných*. Praha: Institut pro kriminologii a sociální prevenci, 2004.

MAŘÁDEK, V. *Lexikon klíčových pojmů z penologie*. Opava: Pavla Vavrleho, 2000.

MATOUŠEK, M., KROFTOVÁ, A. *Mládež a delikvence*. Praha: Portál, 2003.

NETOPIL. K., a kol. *Nápravně výchovná činnost a metodika práce s odsouzenými. (1. díl)*. Praha: Ministerstvo spravedlnosti, 1985.

NETOPIL. K., a kol. *Nápravně výchovná činnost a metodika práce s odsouzenými. (2. díl)*. Praha: Ministerstvo spravedlnosti, 1985.

NETOPIL. K., a kol. *Nápravně výchovná činnost a metodika práce s odsouzenými. (3. díl)*. Praha: Ministerstvo spravedlnosti, 1985.

- OLEJNÍČEK, A., KOHOUTEK, R. *Metodika řešení problémů v mezních situacích*. Brno: IMS, 2005.
- PÁVKOVÁ J. a kol. *Pedagogika volného času: teorie, praxe a perspektivy mimoškolní výchovy a zařízení volného času*. 3.vyd. Praha: Portál 2002.
- PŘADKA, M. *Aktuální problémy sociální pedagogiky*. Brno: Paido, 1999.
- ROZUM, J., a kol. *Účinnost dohledu u osob podmíněně propuštěných*. Praha: Kufr, 2008.
- ŘEHOŘ, A. *Metodologie I*. Brno: IMS, 2004
- ŘEHOŘ, A. *Metodické pokyny pro vypracování bakalářské a diplomové práce*. Brno: IMS, 2008
- ŘEZÁČ, J. *Sociální psychologie*. Brno: Paido, 1998.
- SEKOT, A. *Sociologie v kostce*. Brno: Paido, 2002.
- SUCHÝ, O. *Podmíněné propuštění a postpenitenciární péče – komparativní studie*. Praha: VÚK, 1970.
- SVOBODA, I. *Sociální patologie*. Brno: IMS, 2003.
- ŠPLÍCHAL, B. *Etiologie agresivního chování psychoterapeutické možnosti redukce agresivity vězňených osob v umělém ekosystému věznice*. Praha: MŠMaT, 2000.
- ŠTABLOVÁ, R. *Kriminologie*. Praha: IKS. 2008.
- ŠTRUNC, P., NOVÁK, K. *Penitenciární pedagogika*. Praha: MS ČSR, 1985.
- ŠUVČEKOVÁ, A. *Některé charakteristiky osobnosti mladých dospělých*. Praha: Bulletin SNV, 1979.
- URBANOVÁ, M. *Pracovní výchova odsouzených v interdisciplinárním pohledu*. Praha: Ministerstvo spravedlnosti, 1985.
- URBANOVÁ, M. *Studium sociálních postojů u vězňených delikventů*. Bulletin VÚPen č.7/73. Praha: Ministerstvo spravedlnosti, 1985.
- URBANOVÁ, M., *Príspevek k psychologické analýze efektu penitenciární resocializace*. Bulletin VÚPen .Praha: Ministerstvo spravedlnosti, 1977.
- VEČERKA, K., a kol. *Sociálně patologické jevy u dětí – závěrečná zpráva z výzkumu*. Praha: Kufr, 2008.
- YABLONSKY, L. *Otcové a synové*. Praha: Portál, 1995.
- BUČEK, F. *Příčiny sociální patologie mladých dospělých a prognózy jejich resocializace- Diplomová práce*. Olomouc: UP, 1995.
- SCHNEIDER, J. *Programy zacházení ve věznici Ostrov – Diplomová práce*. Praha: UJAK, 2007.

VRBA, J. *Uplatnění sociální pedagogiky v práci Vězeňské služby ČR – Bakalářská práce.*  
Brno: IMS, 2006.

ČESKÉ VĚZEŇSTVÍ. *Program celoživotního vzdělávání pracovníků VS ČR.* Praha: VS ČR  
číslo 1/2002.

ČESKÉ VĚZEŇSTVÍ. *Resocializace.* Praha: VS ČR číslo 2/1996.

ČESKÉ VĚZEŇSTVÍ. *Zacházení s mladistvými vězni.* Praha: VS ČR číslo 3/2001.

<http://ceskydomov.cz/opava/clanek/odbornici-resili-kriminalni-recidivu>

<http://www.vscr.cz>

## Seznam příloh

**Příloha č. 1** – Anamnestický dotazník odsouzeného.

*Dotazník předkládaný odsouzeným v přijímacím oddělení ve věznici Ostrov. Obsahuje 4 stránky.*

**Příloha č. 2** – Komplexní zpráva o odsouzeném.

*Komplexní zpráva o odsouzeném zpracována specialisty věznice Ostrov. Obsahuje 5 stránek.*

## Příloha č.1

### ANAMNESTICKÝ DOTAZNÍK ODSOUZENÉHO

Jméno a příjmení:

Datum a místo narození:

#### Svoji odpověď na uvedené otázky zakroužkujte a doplňte!

1. Byl jsem vychováván:

- a) u svých rodičů, do svých.....let
- b) v dětském domově, od svých.....let do.....let
- c) v domově mládeže, od svých.....let do.....let
- d) jen matkou, od svých.....let
- e) jen otcem, od svých.....let
- f) prarodiči, od svých.....let do.....let
- g) u pěstounů, od svých.....let do.....let

2. Mám (měl jsem) nevlastní rodiče:

- a) matku
- b) otce
- c) oba rodiče

3. Povolání rodičů: a) matky: ..... b) otce:.....  
Věk rodičů: a) matky:.....b) otce:.....

4. Kolik máte sourozenců? (jejich počet a věk)

.....

5. Jaké bylo manželství Vašich rodičů (náhradních rodičů)?

- a) šťastné
- b) průměrné (občasné konflikty)
- c) nešťastné (konfliktní)

6. Kdo převážně narušoval rodinné soužití?

- a) otec (jakým způsobem):.....
- b) matka (jakým způsobem):.....
- c) jiná osoba (kdo a jakým způsobem):.....

7. Výchova v dětství uplatňována vůči Vám byla:

- a) přísná až necitlivá, náladová, časté tresty
- b) spravedlivá, demokratická, laskavá, bezproblémová
- c) nevšímavá, přehlíživá, volný průběh

8. Jaký druh základní školy jste absolvoval?

- a) základní (počet dokončených tříd):.....
- b) zvláštní (počet dokončených tříd):.....



9. Opakoval jste nějaké třídy? (vypište jaké)

.....

10. Vaše nejvyšší vzdělání:

- a) nevyučen
- b) vyučen (v jakém oboru):.....
- c) nedoučen (proč, v jakém oboru):.....
- d) střední škola (jaká):.....
- e) vysoká škola (jaká):.....

11. Měl jste někdy sníženou známku z chování?

- a) neměl
- b) ano (kolikrát a proč?):.....

12. Chodil jste za školu?

- a) ano – často, občas, málokdy
- b) nechodil

13. Utekl jste někdy z domova, DD, DM, či jiného podobného zařízení?

- a) ano – často, občas, málokdy
- b) neutekl

14. Vaše poslední zaměstnání před VT?

- a) nepracoval jsem, nezaměstnaný
- b) pracoval (kde?):.....
- c) podnikal jsem (v čem?):.....
- d) pobírám důchod (jaký?):.....

15. Kolika různými zaměstnáními jste v minulosti prošel?.....

- převážně jsem pracoval jako:.....
- kde jste měl pracovní poměr nejdelší dobu.....

16. Míval jste v práci neomluvené absence?

- a) neměl
- b) ano (proč?):.....

17. Jaký je Váš stav?

- a) svobodný
- b) ženatý (pokolikáté):.....
- c) rozvedený (kolikáté):.....
- d) žiji s družkou

18. S kým budete udržovat kontakt po dobu VT? (uved'te)

.....  
.....

19. Máte děti?

- a) ano (uved'te počet a věk dětí):.....  
z toho vlastních:..... nevlastních:.....
- b) nemám

20. Tresty v minulosti:

- byl někdo z Vaší rodiny ve výkonu trestu ( kdo a kolikrát?):.....
- v kolika letech jste byl poprvé trestán a za jaký §?:.....
- kolikrát jste byl celkem soudně trestán?:.....
- pokud jste již byl ve výkonu trestu, kdy a odkud jste byl naposled propuštěn?:.....

Současný výkon trestu

- pokolikáté jste v současné době ve VT a za co?:.....
- dopustil jste se trestného činu, za který jste byl odsouzen?:.....
- kde a jak dlouho jste vykonával výkon vazby?:.....
- očekáváte nějaké další tresty?:.....
- budete žádat o podmíněné propuštění?:.....
- máte zájem ve výkonu trestu pracovat?:.....

21. Byla Vám v souvislosti se současným VT uložena nějaká další opatření?

- a) nebyla
- b) ano (jaká):.....

22. Byla Vám v minulosti soudem uložena nějaká ochranná léčba?

- a) nebyla
- b) ano (jaká):.....

23. Byl jste v minulosti léčen na psychiatrickém oddělení?

- a) ano – ambulantně (kolikrát, kdy):.....
- b) ano – byl jsem hospitalizován (kolikrát a kdy):.....
- c) nebyl

24. Pokusil jste se někdy o:

- a) sebevraždu (důvod):.....
- b) sebepoškození (důvod):.....
- c) nepokusil ani o jedno

25. Trpíte nějakými obtížemi?

- zdravotními: a) netrpím b) ano (jakými):.....
- psychickými: a) netrpím b) ano (jakými):.....

26. Jaké máte zkušenosti s drogami (marihuana, pervitin, apod.)?

- a) žádné
- b) mám (kterou drogu jste vyzkoušel a jak dlouho, kdy naposledy?):.....

27. Pijete alkoholické nápoje?

- a) ano (jaké a jak často):.....
- b) jsem abstinent

28. Byl jste někdy na záchytné stanici?

- a) ano (ve které a uveďte rok):.....
- b) nebyl

29. Byl jste někdy léčen v protialkoholní či protitoxikologické léčebně?  
a) ano (ve které a uveďte rok):..... b) nebyl

30. Pijí rodiče alkoholické nápoje?

Otec a) Ano (jaké a jak často):.....

b) Ne – je abstinent

Matka a) Ano (jaké a jak často):.....

b) Ne – je abstinent

31. Užívali či užívají rodiče drogy?

Otec a) Ano (jaké a jak často):.....

b) Ne

Matka a) Ano (jaké a jak často):.....

b) Ne

32. Kouříte?

a) ano (kolik za den):.....

b) jsem nekuřák

33. Jaké máte zájmy, záliby?.....  
.....

34. Období po výkonu trestu:

- Jaké problémy očekáváte po propuštění t VT?.....

- Kde budete bydlet?.....

- Máte zajištěnou práci, jakou?.....

35. Ke své osobě bych chtěl dodat ještě toto:.....  
.....

## Příloha č.2

Ostrov nad Ohří

### Komplexní zpráva o odsouzeném

Kód vězně:

Příjmení: B.

Jméno: M.

#### **Chování a projevy odsouzeného na nástupním oddělení**

Charakter předcházející trestné činnosti: § 247, 257,238, -opakovaně + § 249,250,251,202,

Aktuální delikt (stručný popis): - loupežné přepadení 2 osob za použití fyzického násilí

Sám – ve skupině: 3 společníci

Poznámka:

Nebezpečnost, možný objekt násilí : není uvedeno

Individuální odlišnost či přání odsouzeného: víra : není věřící

další obsah zjištění : není  
Národnost česká                      mateřský jazyk  
český                      znalost dalších jazyků: ne

na nástupním oddělení od 24.11.2008 do.....

Chování a vystupování odsouzeného k personálu věznice bylo slušné, platná nařízení a ŘVT dodržoval, autoritu příslušníků VS respektoval. Stanovené práce ve prospěch věznice vykonával dle potřeby, své základní povinnosti si plnil. K odsouzeným se choval snášenlivě, konfliktní situace nevyhledával, ani je nevyvolával. Stanovený pořádek si ve svých i ústavních věcech udržoval, ústrojovou kázeň měl na požadované úrovni.

Odsouzený byl v minulosti 7 x soudně trestán, ve výkonu trestu jednou. Ten v délce 3 m. par § 247 vykonal celý ve věznici Břeclav, propuštěn v 10/2001. Trest vykonal vazbou. Nyní vazbu nevykonával, do výkonu trestu dodán do Věznice Brno. Dnem 24.4.2008 přemístěn do kolektivu odsouzených nástupního oddělení věznice Ostrov. Dotazy byly zodpovězeny. Další trest již neočekává, chce si vytvořit podmínky pro podmíněčné propuštění.

Doporučení k programu zacházení:

Během pobytu na nástupním oddělení jsem byl seznámen se zákonem o výkonu trestu odnětí svobody, řádem výkonu trestu, vnitřním řádem věznice, základními pravidly bezpečnosti práce a protipožárními předpisy.

Odsouzený byl poučen o svých základních právech a povinnostech ve výkonu trestu ve věznici Ostrov. Byl seznámen s postihem za porušení pracovně právních předpisů.

Po vychovateli požadoval pouze pěnu na holení, - byla mu vydána - ostatní hygienu má vlastní.

Datum: 24.11.2008

.....

podpis odsouzeného

Posouzení zpracoval: K. Z.

Podpis:

Datum: 24.11.2008

Odsouzený byl zařazen do oddělení: .....do skupiny VD.....

svěřen do péče vychovateli: .....

datum:.....Jméno a podpis předsedy odborné komise.....

Výstupní oddělení

od.....do.....

Chování a projevy odsouzeného ve výstupním oddělení (s důrazem na predikci dalšího sociálního vývoje):

.....  
jméno a podpis vychovatele  
výstupního oddělení

Posouzení zpracoval: Karel Z.

Podpis:

Datum: 24.11.2008

## **Psychologické posouzení odsouzeného**

Použité metody

Psychologická klasifikace: bez zvláštního záznamu

Vyšetření bylo provedeno 25. 4. 2008 pomocí metod: anamnestické interview, pozorování, studium spisové dokumentace, SPARO, FOD-K, Raven.

Obj. :Vyš. byl orientován všemi kvalitami (čas, osoba, místo). Vyšetřovaný ochotně navázal kontakt a spolupracoval. Na kladené otázky odpovídal přiléhavě, bez latencí. Myšlení bylo souvislé, patologické obsahy myšlení nebyly zjištěny. Vnímání neporušeno. U ods. nebyly zjištěny psychotické symptomy.

AR: viz. osobní a sociální karta jmenovaného

TČ: §234/1, 251, 247, 257 tr.z., 24 měsíců, sám, KT: 11.4.2010. Trestnou činnost jmen. přiznává. Jmen. udává, že je 7x soudně, ve VT podruhé – naposledy 2001, VV Břeclav. Vazba nebyla;

V minulosti jmen. nebyl léčen na psychiatrii, nepokusil se o sebevraždu či sebepoškození, aktuálně neudává psychické a ani zdravotní problémy;

Drogy: marihuana – naposledy před 4 roky, kouří cca 40 cigaret/denně, alkohol: víkendově – pivo, víno;

Zájmy: sport;

Ve VT: neočekává problémy, v minulosti neměl problémy ve VV;

Jmen. je svobodný, žije s družkou, nevoják, má 1 nezletilou dceru, absolvoval 9. tříd ZŠ, nikdy neopakoval, vyučen SOU opravář zemědělských strojů, před nástupem do VT nepracoval, byl evidován na ÚP. Ještě nikdy nepracoval oficiálně;

Neočekává další trest;

Bez vyznání;

Chtěl by zde pracovat;

Bude žádat o PP;

Styky bude udržovat – s rodinou a s družkou;

Po VT: bydlení – má, zaměstnání – nemá zajištěné;

Aktuální charakteristika osobnosti:

Jmenovaný je temperamentově spíše introvertní osobnost, ale komunikativní. Vyš. je prožitkovým, vzrušivým, neregulovaným typem – základem je spojení vysoké emocionální nabuditelnosti se spontánní situační reagencí, reaguje na podnět, bez rozmyslu, impulzivní, zkratkovitý, snaží se vyhledávat situační i akční klid, regulovaný, přízpůsobivý. Intelektové schopnosti se pohybují v pásmu průměru /orientačně/. Celkový testový profil naznačuje extrémitu osobnosti. Výpověď jmenovaného je zcela věrohodná.

Vyšetřením osobnosti lze dále konstatovat: jmenovaný je ke své osobě celkem nekritický. V kolektivu ods. se bude jmen. snažit o dominantní postavení, reaktivně agresivní, emocionálně labilní, zdrženlivý, sebejistý, snadno a rychle navazuje nové kontakty, důvěřuje svým schopnostem. Aktuálně je zvýšená míra deprese, Ve stresové situaci je schopen korigovat své chování ráciem. Vyhledává klid a stabilitu, nemá rád změny, má nižší ambice, silné autoritě se podřídí, cílevědomý, aktivně se vpravuje do nových situací, při řešení konfliktů je nevyhraněný.

Doporučení:

doporučuji vychovateli /či se specialisty/ vést s odsouzeným častější rozhovory, vést ho k správnému náhledu na TČ, ukázat jmen. sociálně žádoucí formy chování /odhad problémových situací.;

- zapojit vyš. do zájmové a brigádnické činnosti /ev.zaměstnání/ ;
- udržet kontakty mimo VT;
- ostatní dle řádu VT;
- pomoci připravit si podmínky pro PP;
- event. volný pohyb – po zvážení aktuální situace – je možné doporučit;
- vhodné zařazení do RK – PC;

Posouzení zpracoval: PhDr. J. M.  
Datum: 25.11.2008

Podpis:

## **Pedagogické posouzení odsouzeného**

Použité metody  
studium spisové dokumentace  
rozhovor

Odsouzený navázal kontakt. Na otázky odpovídal přiléhavě, bez latencí. V minulosti trestán 7x. Poprvé v roce 1999 byl trest 6 měsíců podmíněně pro §§ 247 a 238. Druhý trest v roce 2001 byl 9 měsíců podmíněně pro §§ 187, 249 a 247. Třetí trest, jediný nepodmíněný v délce 4 měsíce pro §§ 247 a 238 v roce 2001 vykonal vazbou ve Vazební věznici Břeclav. Další 4 tresty byly 2x OPP a 2x bylo trestní stíhání podm. zastaveno pro §§ 250, 251, 247, 202 a 2x § 257. Nyní vykonává trest pro § 234 (souhrn s předchozí trestnou činností - §§ 251, 247 a 257). S 1 společníkem napadli 3 mladistvé. Vymáhali po nich peníze a vzali jim drobné věci. Odsouzený uvádí, že si již nepamatuje, o co šlo a jak to bylo, i když mu bylo předestřeno, o co konkrétně šlo.

Když mu bylo necelých 10 let, rodiče se rozvedli. Se 3 sestrami zůstal v péči matky. S otcem byl občasný kontakt - jen se vídali. Matka má z dalšího vztahu další 3 děti. Rodinné prostředí hodnotí odsouzený jako dobré. S otčímem vychází. Dnes nejsou vztahy s rodinou nijak narušeny. Zda byl někdo z rodiny trestán, odsouzený neví.

Vyšel z 9. třídy zvláštní školy. Učil se opravářem zemědělských strojů. Byl vyloučen kvůli záškoláctví. Nikdy nebyl trvale zaměstnán. Občas pracoval brigádně - různé pomocné práce. Asi 3 roky byl veden na ÚP. Pobíral dávky. 14 dnů před nástupem trestu byl z ÚP vyloučen.

Je svobodný. Před výkonem trestu žil s družkou, s níž má 1 dítě. Vztah trvá, není narušen. Bydlení mají zajištěné v podnájmu. Vzhledem ke vzdálenosti bydliště budou udržovat jen písemný kontakt.

Doporučení:

Jediný výkon trestu vykonal vazbou. Neuvádí žádné problémy. Bude žádat o PP. Prozatím úklidové práce a práce pro věznici. Pracovní zařazení dle potřeb věznice. Ve volném čase sledování televizních pořadů, četba, společenské hry. Kontakt - korespondence s družkou.

Posouzení zpracoval: Mgr. J. V.  
Datum: 25.11.2008

Podpis:

## Sociální posouzení odsouzeného

Použité metody

rozhovor

studium spisové dokumentace

Rodinný stav : Svobodný narozen : Michalovce

Děti : 1-M. B., nar.: 18.2.2007

Trvalé bydliště : Nový Přerov – formální bydliště

Kontaktní bydliště : Znojmo

Vzdělání : základní

Odsouzený byl vychováván v úplné rodině spolu se 6ti sourozenci do věku 10ti let, poté se rodiče rozvedli a ods. byl vychováván matkou, s otcem se nestýká. Žije s družkou na adrese kontaktního bydliště a společně vychovávají dceru M., výž.nemá určeno. Na svou rodinu je citově vázán. Před nástupem do VT byl dlouhodobě v evidenci ÚP. Z rodiny nikdo nebyl soudně trestán. Alkohol – pivo, víno, drogy pouze zkusil, psychiatrickou zátěž v rodině neuvádí. Kontakt bude udržovat s matkou, sourozenci a družkou. Kontakty s orgány státní správy ( koordinátorem péče o osoby společensky nepřizpůsobené, orgány sociálně-právní ochrany dětí apod. ) :

Ano, lx v r. 2001

Popis zajištění situace po VTOS ( ubytování, zaměstnání ) :

Ubytování po VTOS : Viz KB

Zaměstnání po VTOS : Osobně či s ÚP

Potřeba vykonání sociálních úkonů ( zajištění dokladů, důchodu, informace k absolvování povinné školní docházky u mladistvých apod..) :

OP nemá

Motivace k řešení ( je si svých problémů vědom, vnímá je správně, chce je řešit, umí je řešit, celková míra odhodlání řešit situaci ). Je schopen řešit sociální problémy samostatně. Zhodnocení možných rizik a potřeb; doporučení ( k PZ, potřebě speciálního zacházení, pracovního zařazení, upozornění na nebezpečnost jednání odsouzeného atd. ). Poskytovat soc.právní poradenství dle potřeby. Odsouzený byl seznámen s fcí PMS, KSP, ÚP a účinností zák.č.229/2005 Sb.-viz podepsaný leták Udržovat kontakt s rodinou, zhotovit platný OP, vhodnost zařazení do prac. procesu ve věznici – výživné, prac. Návyk.

Zaměstnání po VVT:

Posouzení zpracoval: J. K.

Datum: 25.11.2008

Podpis:



