

Hodnoty a hodnotová orientace

Bc. Pavel Bönisch

Diplomová práce
2009



Univerzita Tomáše Bati ve Zlíně
Fakulta humanitních studií

Univerzita Tomáše Bati ve Zlíně

Fakulta humanitních studií

Ústav pedagogických věd

akademický rok: 2008/2009

ZADÁNÍ DIPLOMOVÉ PRÁCE

(PROJEKTU, UMĚLECKÉHO DÍLA, UMĚLECKÉHO VÝKONU)

Jméno a příjmení: **Bc. Pavel BÖNISCH**
Studijní program: **N 7507 Specializace v pedagogice**
Studijní obor: **Sociální pedagogika**

Téma práce: **Hodnoty a hodnotová orientace**

Zásady pro vypracování:

Rešerše a studium dokumentů
Vypracování osnovy DP
Stanovení metodologie, výzkumné metody a techniky
Zpracování teoretické a praktické části práce
Shrnutí výsledků výzkumu a přijetí odpovídajících závěrů

Rozsah práce:

Rozsah příloh:

Forma zpracování diplomové práce: **tištěná/elektronická**

Seznam odborné literatury:

CAKIRPALOGLU, P. Psychologie hodnot. Praha : Votobia, 2004. 427 s. ISBN: 80-7220-195-6

DOROTÍKOVÁ, S. Filosofie hodnot -- problémy lidské existence, poznání a hodnocení. Praha : Pedagogická fakulta University Karlovy v Praze, 1998. 162 s. ISBN 80-86039-79-X

HORÁK, J. Škola a hodnotová orientace dětí a mládeže. Liberec : Technická univerzita v Liberci, 1997. 81 s. ISBN: 80-7083-257-6

KŘIVOHLAVÝ, J. Psychologie smysluplnosti existence : otázky na vrcholu existence. Praha : Portál, 2004. 195 s. ISBN: 80-7178-835-X

KUČEROVÁ, S. Člověk, hodnoty, výchova : kapitoly z filozofie výchovy. Prešov : vlastním nákladem, 1996. 231 s. ISBN: 80-85668-34-3

Vedoucí diplomové práce:

prof. PhDr. Hana Vykopalová, CSc.
Ústav pedagogických věd

Datum zadání diplomové práce:

17. února 2009

Termín odevzdání diplomové práce:

15. května 2009

Ve Zlíně dne 17. února 2009



L.S.

prof. PhDr. Vlastimil Švec, CSc.
děkan

Mgr. Soňa Vávrová, Ph.D.
vedoucí katedry

Prohlášení:

Prohlašuji, že jsem tuto diplomovou práci vypracoval samostatně a že jsem všechny použité informační zdroje uvedl v seznamu literatury.

Ve Zlíně dne 12. 5. 2009

.....
Bc. Pavel Bönisch

Poděkování:

Rád bych na tomto místě poděkoval vedoucí diplomové práce Prof. PhDr. Haně Vykopalové, CSc. za cenné rady, pomoc a připomínky k textu.

Mé poděkování patří také všem mladým dívkám a chlapcům, kteří se zúčastnili prezentovaného výzkumu. Současně děkuji všem pracovníkům výchovných a vzdělávacích institucí, s jejichž pomocí výzkum probíhal.

Toto poděkování v neposlední řadě patří také mé manželce Daně, která mi svou trpělivostí a podporou vytvořila příznivé podmínky k realizaci této práce.

Motto:

„Toužíme, aby všichni lidé se stali vševědci, to jest:

Aby rozuměli učlenění věcí, myšlenek a řečí.

*Aby rozuměli cílům, prostředkům a prováděcím způsobům
všeho konání (svého i cizího).*

*A aby uměli rozlišovat podstatné od nahodilého, lhostejné od
škodného, neboť kdyby se naučili tomu všichni všestranně,
všichni by se stali moudrými a svět by se stal plným řádu,
světla a míru.“*

Jan Amos Komenský

ABSTRAKT

Tato práce se skládá ze dvou základních částí, části teoretické a praktické, přičemž každá část je rozdělena do několika kapitol, jež spolu vzájemně souvisejí.

První a druhá kapitola teoretické části přibližuje historický pohled na hodnoty a v příkladech vysvětluje pojmy hodnota, klasifikace hodnot a hodnotová orientace. Třetí kapitola charakterizuje současnou mládež a uvádí některé psychologické teorie z pohledu tvorby a formování hodnotové orientace. Čtvrtá se zabývá sociálními vlivy, jež významným způsobem ovlivňují hodnotovou orientaci dospívajících. Pátá a poslední kapitola teoretické části se zabývá vztahem hodnotové orientace ke kvalitám života – smysluplnosti a štěstí.

Praktická část je zaměřena na současnou mládež ve věku 15–18 let. Tato věková kategorie mládeže je rozdělena do tří základních podskupin. Na mládež takzvaně „normální“, mládež „ohroženou“ a mládež „delikventní.“ Úkolem praktické části je zjistit pomocí dotazníku hodnotovou orientaci uvedených skupin a následně ji porovnat jak mezi sebou, tak vzhledem k hodnotové orientaci mládeže stejného věku, jež vzešla z výzkumu P. Saka uskutečněného v roce 2002. Cílem je také zjistit, jak tyto odlišné skupiny nahlíží na svůj život z pohledu kvality života. Zda některá z těchto skupin hodnotí svůj život jako více šťastnější a smysluplnější než jiná a které hodnoty by tu či onu skupinu učinily více šťastnou.

Klíčová slova:

Hodnoty, hodnotová orientace, mládež, adolescence, morální vývoj, socializace, výchova, prostředí, rodina, škola, vrstevnická skupina, masmédiá, smysluplnost, štěstí.

ABSTRACT

This graduate thesis is separated into two basic parts, the theoretical and practical part. Each of them is divided into the several chapters, which they are connected with each other.

The first and the second chapters of the teoretical part are focused on a historical survey of the moral values and by means of the examples are explained the key words such as a moral value, a moral value classification and or moral value orientation etc. The third chapter describes the contemporary adolescents. This chapter mentions any psychological speculations in view of the creation and the formation of the moral value orientation. The fourth chapter concentrates on the social effects, which significant way affects the moral value orientation of the adolescents. The fifth chapter deals with the relation of the moral value orientation of the adolescents to the life quality – the meaninglessness and the happiness.

The practical part focuses on the contemporary adolescents between the ages of 15 to 18. This age group is divided into the three basic subgroups – 'the normal adolescents', adolescents at risk' and 'the young offenders'.

The main task of the practical part is found out the moral value orientation by means of the questionnaire, where the respondents are the referenced groups above and to compare them with each other in response to the moral value orientation of the adolescents the same age, which comes from the reseach work P. Sak, accomplished 2002.

My aim is also found out how this diffrent groups think of their life from the view of the life quality. Whether some of this groups look at their life as happier and more meaningful than the others and which of the moral values should make them happier.

Keywords:

Moral value, moral value orientation, adolescents, adolescence, ethical development, socialization, upbringing, environment, family, school, age group, mass media, meaninglessness, happiness.

OBSAH

ÚVOD	10
I TEORETICKÁ ČÁST	11
1 HISTORIE FILOZOFIE HODNOT	12
1.1 POJETÍ HODNOT ANTICKÉHO OBDOBÍ.....	12
1.2 HODNOTY JUDAISMU A KŘESŤANSTVÍ	14
1.3 NOVODOBÉ POJETÍ HODNOT	15
1.4 SOUČASNÉ POJETÍ HODNOT.....	16
2 KLASIFIKACE HODNOT A HODNOTOVÁ ORIENTACE	19
2.1 KLASIFIKACE HODNOT Z POHLEDU FILOZOFIE	19
2.2 KLASIFIKACE HODNOT Z POHLEDU PSYCHOLOGIE	20
2.3 HODNOTOVÁ ORIENTACE	23
3 CHARAKTERISTIKA MLÁDEŽE A FORMOVÁNÍ HODNOT A HODNOTOVÉ ORIENTACE Z POHLEDU PSYCHOLOGIE	27
3.1 CHARAKTERISTIKA SOUČASNÉ MLÁDEŽE	27
3.2 TVORBA A FORMOVÁNÍ HODNOT Z POHLEDU VYBRANÝCH TEORIÍ CHOVÁNÍ A OSOBNOSTI	29
3.3 TVORBA A FORMOVÁNÍ HODNOTOVÉ ORIENTACE V PROCESU MORÁLNÍHO VÝVOJE.....	31
3.4 PROCES VÝVOJE EGO IDENTITY VE VZTAHU K HODNOTOVÉ ORIENTACI ADOLESCENTŮ	34
4 SOCIÁLNÍ FAKTORY PODÍLEJÍCÍ SE NA FORMOVÁNÍ HODNOT A HODNOTOVÉ ORIENTACE DOSPÍVAJÍCÍCH	37
4.1 SOCIALIZACE A JEJÍ VLIV NA FORMOVÁNÍ HODNOTOVÉ ORIENTACE DOSPÍVAJÍCÍCH	37
4.2 KONCEPCE VÝCHOVY A JEJÍ VLIV NA FORMOVÁNÍ HODNOTOVÉ ORIENTACE DOSPÍVAJÍCÍCH	39
4.3 PROSTŘEDÍ A JEHO VLIV NA FORMOVÁNÍ HODNOTOVÉ ORIENTACE DOSPÍVAJÍCÍCH	42
4.4 VÝCHOVA V NUKLEÁRNÍ RODINĚ A JEJÍ VLIV NA FORMOVÁNÍ HODNOTOVÉ ORIENTACE DOSPÍVAJÍCÍCH.....	43
4.5 VLIV ŠKOLY NA FORMOVÁNÍ HODNOTOVÉ ORIENTACE DOSPÍVAJÍCÍCH	46
4.6 VRSTEVNICKÁ SKUPINA A JEJÍ VLIV NA FORMOVÁNÍ HODNOT ADOLESCENTŮ.....	47
4.7 VLIV MASMÉDIÍ NA HODNOTOVOU ORIENTACI DOSPÍVAJÍCÍCH	49
5 VLIV HODNOTOVÉ ORIENTACE NA SMYSLUPLNOST EXISTENCE A ŠTĚSTÍ JEDINCE	52

5.1	HODNOTOVÁ ORIENTACE A SMYSLUPLNOST EXISTENCE.....	52
5.2	HODNOTOVÁ ORIENTACE A ŠTĚSTÍ	54
II	PRAKTICKÁ ČÁST	57
6	ŠETŘENÍ HODNOTOVÉ ORIENTACE A KVALITY ŽIVOTA U VYBRANÝCH SKUPIN MLÁDEŽE VE VĚKU 15–18 LET.....	58
6.1	OBECNÁ CHARAKTERISTIKA VÝBĚROVÉHO SOUBORU	58
6.2	SPECIFIKACE PROBLÉMU A STANOVENÍ HYPOTÉZ	59
6.3	METODOLOGIE PROVEDENÉHO ŠETŘENÍ	60
6.4	CHARAKTERISTIKA ŠETŘENÉHO VZORKU	61
6.5	OVĚŘOVÁNÍ PLATNOSTI STANOVENÝCH HYPOTÉZ POMOCÍ HODNOTOVÝCH ŽEBŘÍČKŮ	62
6.6	OVĚŘOVÁNÍ PLATNOSTI STANOVENÝCH HYPOTÉZ POMOCÍ POŘADOVÉ KORELACE HODNOTOVÝCH ŽEBŘÍČKŮ	66
6.7	OVĚŘOVÁNÍ PLATNOSTI STANOVENÝCH HYPOTÉZ POMOCÍ GRAFICKÉHO ZNÁZORNĚNÍ HLOUBKY HODNOTOVÉ ZAMĚŘENOSTI	67
6.8	OVĚŘOVÁNÍ PLATNOSTI STANOVENÝCH HYPOTÉZ POMOCÍ ŽEBŘÍČKU HODNOT OVLIVŇUJÍCÍCH TVORBU POCITU ŠTĚSTÍ	73
6.9	OVĚŘOVÁNÍ PLATNOSTI STANOVENÝCH HYPOTÉZ POMOCÍ ŠETŘENÍ KVALITY ŽIVOTA V DIMENZI ŠTĚSTÍ A SMYSLUPLNOSTI.....	76
6.10	VÝSLEDKY OVĚŘOVÁNÍ PLATNOSTI STANOVENÝCH HYPOTÉZ.....	77
6.11	NÁVRHY A DOPORUČENÍ PRO ZLEPŠENÍ STAVU	79
6.12	ZÁVĚR PRAKTICKÉ ČÁSTI	80
	ZÁVĚR.....	82
	SEZNAM POUŽITÉ LITERATURY	83
	SEZNAM POUŽITÝCH SYMBOLŮ A ZKRATEK	88
	SEZNAM OBRÁZKŮ	89
	SEZNAM TABULEK.....	90
	SEZNAM PŘÍLOH.....	91

ÚVOD

Tato práce je zaměřena na hodnoty a hodnotovou orientaci, neboť je považuji za důležité motivační prvky, jež ovlivňují chování jedinců a tím i celé společnosti. Významnost hodnotové orientace se naplno projevila především s nástupem demokratizačního procesu v naší zemi po roce 1989. Pád totalitního paternalistického režimu přinesl totiž uvolnění především v oblasti hodnot. To se projevilo ve změněném chování jedinců a tím také ve všech oblastech společenského života, především v oblasti politické, ekonomické a sociální. Tyto společenské změny se pak následně v čase promítly do hodnotové orientace dospívající generace.

V současnosti tak můžeme slyšet, že dnešní mládež je zkažená, přičemž jsou uváděny různé příčiny a návrhy k nápravě tohoto jevu. Jedni vše svádí na komunistickou minulost. Druzí zase tvrdí, že mládeži chybí pevná ruka a tělesné tresty. Jiní vidí příčinu v absenci víry v Boha a jako řešení navrhuji výuku náboženství ve školách. Společně však všichni obviňují ze selhání především rodinu a školu. Už méně je však slyšet, co je příčinou tohoto selhání. Děje se tak v souladu s proklamovanou idejí svobody a stejných příležitostí pro všechny. Selhání dospívajícího jedince jde tak především na vrub jeho vlastní zodpovědnosti. Tento přístup se projevuje buď ve snižování věkové hranice trestní zodpovědnosti u dětí, nebo v odebrání dětí z rodiny a jejich předání do ústavní výchovy. Málokoho však již zajímá pozadí různých tragických událostí, jež vedou k těmto opatřením.

Médii a odpovědnými institucemi jsou přehlíženy především negativní ekonomické a sociální faktory jako je ekonomický tlak, nezaměstnanost, pauperizace části obyvatelstva, komercializace volného času, podbízivá reklama, půjčky hraničící s lichvou

a liberalizace zábavy. To vše pak spolu dohromady vytváří negativní a ohrožující podmínky výchovy, což se může projevit v hodnotové orientaci a v asociálním až antisociálním chování mládeže.

Proto si kladu následující otázky: Jaká je současná mládež a jak hodnotí svůj život? Je orientována spíše duchovně nebo materiálně? Zajímá ji společenské dění nebo spíše zábava? Má zájem o vlastní rodinný život a mezilidské vztahy? Je vůbec šťastná?

I. TEORETICKÁ ČÁST

1 HISTORIE FILOZOFIE HODNOT

Při pohledu na historii hodnot v evropském kontextu lze konstatovat, že celý její průběh se odvíjí z pohledu člověka na svět a vnímání sebe sama. Antická filozofie se vyznačuje snahou pochopit podstatu bytí rozumem. Člověka proto považuje za bytost rozumovou a společenskou. Tento trend byl postupně nahrazen apriorně danou představou Boha, který je stvořitelem světa, člověka a také tvůrcem morálních hodnot. Člověk se tak stal bytostí věřící, zatíženou prvotním hříchem. V průběhu času lze pozorovat odklon od víry v Boha a návrat k racionálnímu kritickému myšlení.

Horák uvádí čtyři základní pojetí hodnot, která se vytvořila v průběhu celých dějin filozofie. Jedná se o „objektivistické pojetí“, „subjektivistické pojetí“, „relacionistické pojetí“ a „instrumentalistické pojetí“ (Horák, 1997, s. 15).

- Objektivistické pojetí chápe hodnoty jako podstatu a kvalitu jevů a věcí. Proto mohou existovat nezávisle na existenci člověka. Existence hodnot přitom vychází ze vztahů k jiným věcem a jevům.
- Subjektivistické pojetí je závislé na hodnocení člověka. Bez člověka, jeho poznávání a hodnocení by hodnoty nemohly existovat.
- Relacionistické pojetí se snaží řešit bipolárnost objektivistického a subjektivistického pojetí. Je založeno na vztahu subjektu k hodnotám i kvalitě objektů. Objektivní vlastnosti jevů a věcí považuje bez vztahu k člověku za hodnotově irelevantní. Hodnotovou důležitost dostávají věci a jevy až hodnocením.
- Instrumentalistické pojetí považuje hodnoty za nástroje k uspokojení potřeb a je často užíváno různými pragmatickými proudy. Tato účelovost pak přináší všemožné dopady.

Počátky filozofie hodnot lze spatřit v antickém Řecku v polemikách filozofů o nejvyšším dobru a neudržitelnosti víry v antropomorfní božstva, jež byla součástí polyteistického náboženství.

1.1 Pojetí hodnot antického období

Sofisté hlásali etický relativismus. Zabývali se výukou rétoriky užívající matoucích úskoků a překrucování argumentů. Z řad jejich oponentů jim bylo vyčítáno, že zaměňují

dobré a příjemné, že za nejvyšší dobro považují peníze a moc a že schvalují vládu silných nad slabými. Jejich největším a nejznámějším oponentem byl Sokrates.

Sokrates je považován za otce evropské etiky, neboť byl prvním filozofem, který se zaměřil na nápravu a uspořádání mravů. Dospěl k názoru, že dobro a zlo je poznatelné. Že nejvyšším dobrem je štěstí (eudaimonia) založené na sebepoznání, individuálním růstu a vědění. Vědění považoval za ctnost, která vede jedince k poznání mravních a etických hodnot a tím k jeho zdokonalení. Za zlo považoval nevědomost a předsudky.

Kynismus zavrhuje hmotné statky a za ctnost a klíč ke štěstí považuje jednoduchý přirozený život s přírodou, soběstačnost a střídmost. Vše ostatní je mu lhostejné. Obdobné myšlenky lze později nalézt u Rousseaua, jenž je spojován s hodnotami Velké francouzské revoluce: rovností, svorností a bratrstvím.

Stoicismus považuje za nejvyšší hodnotu život v souladu s přírodou a rozumem. Lhostejně se staví k bohatství, slávě, moci a skutečným, které nelze ovlivnit. Ctnost a cíl života vidí v duševním klidu a vyrovnanosti. Projevování lásky vůči druhým považuje za společenskou povinnost, která má být od občanů vyžadována. Proto jsou zastánci tohoto učení považováni za první humanisty a předzvěst křesťanského ideálu.

Kyrénská škola vychází z hédonistického pojetí lidské podstaty, odsuzuje askezi a pravou hodnotu a štěstí vidí v prožití okamžiku, v uspokojení tělesných a duševních potřeb. Štěstí tak nemůže být nejvyšší hodnotou, poněvadž je pomíjivé. Lhostejně se také staví k náboženským hodnotám a společenským normám.

Platón se jako první zabýval problematikou univerzálních hodnot. Jeho učení vychází ze světa idejí, nejvyšší hodnotou je idea dobra, Bůh. Dobra dělí na božská a lidská. Božskými dobry byly moudrost, statečnost, umírněnost a spravedlnost. Za dobra lidská považoval např. zdraví, krásu, sílu a bohatství. Platónovo učení ovlivnilo především křesťanské myslitele.

Aristoteles tvrdí, že ctností lze dosáhnout poznáním a učením. Pomocí těchto ctností pak lze dosáhnout štěstí (eudaimonia), které je cílem mravního jednání. Ctností je pro něj vyhýbání se krajnostem, nedostatku i přebytku. Ctností je např. štedrost a statečnost. Obě se nalézají mezi krajnostmi rozchazováním a lakotou a mezi zbrklostí a zbabělostí. Aristoteles je tak považován za prvního filozofa, který odlišil instrumentální hodnoty od

hodnot cílových (Cakirpaloglu, 2004, s. 19–31; Dorotíková, s. 125–127; Kučerová, 1996, s. 81–83).

1.2 Hodnoty judaismu a křesťanství

Nejvyšší hodnotou, která po mnohá staletí určovala běh dějin, je Bůh, který předal Mojžíšovi na hoře Sinaj (Chorebu) desatero přikázání, jež byla součástí smlouvy, kterou Bůh uzavřel s celým Izraelem.

Bůh pravil: „*Já jsem Hospodin, tvůj Bůh.*“

1. „*Nebudeš mít jiného boha mimo mne.*“
2. „*Nezneužiješ jména Hospodina, svého Boha.*“
3. „*Dbej na den odpočinku, aby ti byl svatý.*“
4. „*Cti svého otce i matku, abys byl dlouho živ a dobře se ti vedlo na zemi.*“
5. „*Nezabiješ.*“
6. „*Nezesmilníš.*“
7. „*Nepokradeš.*“
8. „*Nevydáš proti svému bližnímu falešné svědectví.*“
9. „*Nebudeš dychtit po ženě svého bližního.*“
10. „*Nebudeš toužit po ničem, co patří tvému bližnímu.*“ (Bible, s. 164, 165)

Z tohoto hierarchického uspořádání lze vyvodit, že nejvyšší hodnotou je pro věřícího služba Bohu a služba autoritám. Nejnižší pak jsou vztahy k bližnímu svému. Tím však byl v případě židovského náboženství myšlen pouze člen jejich společenství. To potvrzují příkazy kněží, jež kážou před odchodem z Egypta do země zaslíbené, vypůjčit si od Egyptských „*klenotů stříbrných a zlatých, i šatů*“ a „*drancovat a ničit dobytá sídliště nepřátel, kteří jim překážejí ovládnout zemi Kanaán*“ (Kučerová, 1996, s. 93).

Tento závažný rozpor byl odstraněn v novém křesťanském náboženství, jež vzniklo z učení Ježíše Krista, který kritizoval přehnanou bigotnost judaismu, jež je lhostejná vůči ostatním lidem. To dokládá podobenství o milosrdném Samaritánovi (Bible, s. 73).

Pro pochopení tohoto podobenství je nutno poznamenat, že „Samařan“, hrdina tohoto příběhu, byl příslušníkem skupiny pro Židy zcela nepřijatelné. A přesto právě on ze

soucitu nezištně pomohl člověku, kterého přepadli lupiči, zbili ho a nechali polomrtvého ležet. Nepomohl mu však ani židovský kněz ani levita (pomocný kněz), kteří šli předtím okolo

a raději se raněnému vyhnuli. Ježíš tak kritizoval bigotní přístup k náboženství a ukazoval svým žákům, že cílem víry není bohoslužba, ale být blíže ostatním lidem a prakticky pomáhat potřebným.

Nové náboženství tak převzalo etické principy judaismu, které spojilo s filozofií stoiků. To přineslo světu hodnoty rovnosti, pravdy a humanismu, které zcela zásadně ovlivnily vývoj světa. Paradoxem však je, že samotná křesťanská církev se mnohdy svým proklamovaným etickým hodnotám zpronevěřila. Její představitelé často zneužívali víry věřících k manipulaci v zájmu posílení moci církve a prosazování svých zištných zájmů.

1.3 Novodobé pojetí hodnot

V novodobé filozofii hodnot, jež se plně rozvinula v 19. století můžeme především pozorovat postupný odklon od Boha jako nejvyšší objektivní hodnoty. Počátky tohoto trendu lze pozorovat již v 17. století u filozofů racionalismu (např. Spinoza). Za významný mezník filozofie je považováno také Kantovo učení.

Kant nepopírá víru v Boha, ale dává člověku svobodnou volbu racionálního myšlení nezávislého na Bohu. Kantova etika je založena na kategorickém imperativu, který má nejen určovat mravnost jednání, ale má i k tomuto jednání motivovat. Ve své základní formulaci kategorického imperativu říká: „*Jednej jen podle té maximy, od níž můžeš zároveň chtít, aby se stala obecným zákonem*“ (Höffe in Chotaš, Karásek, 2005, s. 11). Maximu přitom spojuje s vůlí jednat, zodpovědností a povinností. Kant tak vychází z předpokladu, že každý člověk je schopen pomocí svého rozumu rozlišit kvalitu svého jednání.

Feuerbach zcela odmítl náboženství. Tvrdí, že člověk si Boha vymyslel, aby se zbavil vlastní zodpovědnosti za všechny své špatné vlastnosti. Do Boha přitom projektoval své představy o ideálu dobra a mravnosti, které není schopen a v podstatě ani nechce naplnit. Hodnotu přitom vidí Feuerbach v humanismu, morálce bez Boha, založené pouze na člověku a jeho zodpovědnosti, neboť každý čin, i ten nejnemorálnější a nejnespravedlivější, může být odkazem na Boží vůli ospravedlněn.

Věřící kritizuje slovy: „*Víra odlučuje člověka od člověka, na místo jednoty a lásky. Věřící se cítí nadřazení nevěřícím, neboť oni byli vyvoleni samotným Bohem a obdarováni vírou. Tak se cítí povzneseni nad jiné, které Bůh neobdaroval. Je pohodlnější trpět než jednat, je příjemnější být vykoupen někým jiným, než osvobodit se sám, je pohodlnější, když spasení závisí na nějaké osobě, než když závisí na úsilí samostatné činnosti, je milejší milovat, než usilovat. Je vůbec pohodlnější řídit se vlastním citem, než řídit se rozumem*“ (Feuerbach, 1954, s. 91).

Marx chápe křesťanské náboženství a Boha jako útěk před sociální nespravedlností, pramenící z vykořisťování člověka. Proto náboženství přirovnává k opiu lidstva, jehož úkolem je ztlumit bolest a pocity křivdy. Jedním z produktů této křivdy je pro Marxe odcizení se práci a sobě samému, neboť: „*Čím více se dělník vypracuje, tím mocnější se stává cizí předmětný svět, který proti sobě vytváří, tím chudší se stává on sám, jeho vnitřní svět.*“ To samé spatřuje ve vztahu k Bohu: „*Čím více člověk vkládá do Boha, tím méně si ponechává sám sobě*“ (Fromm, 2004, s. 62). Marx je toho názoru, že až dojde k nastolení spravedlivějšího řádu, odezní i potřeba víry v Boha.

Nietzsche vidí v křesťanském náboženství počátky úpadku a nihilismu, jež na dvě tisíciletí ochromily lidstvo. Kritizuje křesťanskou morálku, kterou všichni ctí, ale nikdo ji doopravdy nedodrží. Říká: „*Není nic, čeho by se křesťanská církev nebyla dotkla svou zkažeností, každou hodnotu obrátila v nehodnotu, z každé pravdy udělala lež, z každé poctivosti duševní žebráctví. Ať se ještě někdo odváží a mluví mi o jejich humanitních požehnáních*“ (Cakirpaloglu, 2004, s. 68).

Cílem jeho antikřesťanství je přehodnocení dosavadního vývoje myšlení, jež považuje za zcela mylné. Jeho výrok *Bůh je mrtev* je pro něj impulsem k přehodnocení všech dosavadních hodnot, neboť se smrtí Boha padají i všechny dosavadní hodnoty a morálka na Bohu založená. Nápravu vidí ve vůli člověka k moci, jež ho dovede k ideálu nadčlověka, jenž nebude zatížen soucitem.

1.4 Současné pojetí hodnot

V současnosti se hodnotami a jejich vztahem ke společnosti a struktuře osobnosti zabývá několik vědních disciplín. Jsou to především axiologie, etika a psychologie (např. sociální a vývojová). Zájem lze spatřit také např. u sociologie, pedagogiky a psychiatrie.

Axiologie je etymologicky původem z antického Řecka přibližně ze 6. až 5. století před naším letopočtem. Axiologie má své kořeny v pojmu „*axia*“ (*hodnota, důstojný*). Společné kořeny má také etika, disciplína zabývající se teorií morálky. Pojem etika vznikl z pojmu „*ethos*“ (*zvyk, obyčej*) a původně byl spolu s pojmem *axia* užíván v polemikách filozofů o nejvyšším dobru (Cakirpaloglu, 2004, s. 15).

Současné dění ve světě lze redukovat na střet objektivismu a subjektivismu, který patří k „*nejzávažnějším axiologickým problémům*“ (Kučerová, 1996, s. 67). Střet připomíná antické polemiky o nejvyšším dobru. Závažnost tohoto střetu se promítá i do současné psychologie. Klicperová a Baker si kladou otázku: „*Zda může psychologie zůstat prostá hodno?*“ Odpovídají záporně: „*Je třeba se k některým hodnotám hlásit. A to znamená jasně se vyslovit, v co věřím, co je dobré a co špatné*“ (Křívohlavý, 2006, s. 187, 188). Na otázku, co je dobré a hodnotné, nachází Křívohlavý jednoznačnou odpověď: „*Je to láska.*“

Láska je objektivní hodnotou a je součástí objektivistických ideologií, mezi něž patří např. humanismus a křesťanství. Humanistická láska je zaměřena na člověka a křesťanská na Boha a přes něj zpět na člověka. Lze tak říci, že úkolem lásky k Bohu, je posilovat lásku ke člověku.

Subjektivistické a instrumentalistické teorie však platnost objektivních hodnot nepřipouštějí. To se odráží i v pojetí hodnoty lásky. Láska není sice popírána, ale také na ni není kladen důraz. To vede k devalvaci hodnoty lásky, neboť je postavena na úroveň hodnot jiných, např. materiálních.

Mezi teorie, které relativizují všechny hodnoty a tím výrazně ovlivňují současný postmoderní svět, patří především teorie pragmatismu a teorie nového realismu. Jejich tvůrci pocházejí z USA a jsou to Dewey s pragmatickou teorií a Perry s teorií nového realismu.

Teorie pragmatismu je založena na filozofii úspěšného jednání a výrazně ovlivnila např. psychologii, pedagogiku, estetiku a politiku především v USA. Tato teorie apriorně vylučuje existenci objektivních etických norem a dává přednost subjektivismu, který vede k hodnotovému relativismu. Klasické filozofii vyčítá, že spojila dobro s pravdou a tím vyloučila samotné hodnocení. Pragmatismus proto dobro a pravdu od sebe odděluje. „*Pravda není hodnotou sama o sobě, ale je hodnotou jen ve vztahu k člověk [...] Důležitá není pravda jako taková, ale to, k čemu vede.*“ Pragmatická filozofie je v Evropě přijímána

se skepsí. Dorotíková to zdůvodňuje následovně: „[...]zcela stírá rozdíl mezi skutečností, jejími hodnotami (hodnotovým a nehodnotovým bytím), a tím mezi poznáním a hodnocením [...] Na půdě filozofie tak přímočaře vychází vstříc potřebě zdůvodnit subjektivismus a relativismus našeho poznání“ (Dorotíková, 1998, s. 146).

Teorie nového realismu není chápána jako filozofický systém, ale jako metoda k dosažení zvoleného cíle. Proto je často spojována s pragmatismem. Hodnoty pojímá ve vztahu k lidské přirozenosti, kterou je dichotomická potřeba o něco usilovat a proti něčemu být. Hodnotou se tak pro člověka stává to, co je jeho zájmem a nemůže jí být to, co v jeho zájmu není. Tato teorie tak zcela zásadně vylučuje existenci hodnot objektivních. V Evropě je přijímána o něco smířlivěji než teorie pragmatická, a to zejména pro svou propracovanost (Dorotíková, 1998, s. 145–147).

Pragmatismu jistě nelze vyčítat účelovost jednání, neboť každé jednání má svůj účel, svůj cíl a svou motivaci. Problém lze spatřit spíše v jeho krajním pojetí, které vyústí v etický relativismus, jenž za mravní považuje každé užitečné jednání. Užitečnost tohoto jednání přitom není nijak blíže specifikována. To může vést k různým výkladům a polemikám o správnosti jednání, přičemž je při sporech poukazováno na moralizování. Tímto způsobem jsou mnohdy odsouvány do pozadí lži, podvody a ponižování druhých. To vyvolává potřebu klasifikace hodnot a nalezení takových hodnot, jež by mohly být považovány za univerzální.

2 KLASIFIKACE HODNOT A HODNOTOVÁ ORIENTACE

Potřeba klasifikace hodnot nás dovádí k základní otázce. Co je to vlastně hodnota? Samotný pojem hodnota nám napovídá, že za hodnotu lze považovat pouze něco hodnotného, něco co pro nás má hodnotu. Co však určuje tuto hodnotu? V náboženství jsou hodnoty postulovány a jsou spíše otázkou víry. V sekularizovaném světě jsou hodnoty určovány především mírou subjektivní potřeby a přitažlivostí objektu. Vzhledem k tomu lze považovat všechny hodnoty za relativní a hodnota tak může být přiřazena čemukoliv. Proto je důležité spojovat hodnoty vždy s etikou, která nám dovolí považovat za hodnotu pouze to, co není proti člověku a životu. To je důležité také pro pozitivní hodnotovou orientaci jedince.

Problematiku hodnot vystihuje Kučerová slovy: *„Pojem hodnoty, pokud jde o její podstatu není v dějinách filozofie definován jednoznačně. Mluvíme-li o hodnotách, máme na mysli buď všechno, co přináší uspokojení, co uspokojuje naše potřeby a zájmy, nebo máme na mysli hodnoty v užším slova smyslu, základní kulturní kategorie, které odpovídají našim vyšším tendencím, normám a ideálům, zvláště sociálním, mravním a estetickým“* (Kučerová, 1996, s. 65).

Problematiku hodnocení lze spatřit také v nedostatečném uvědomění souvislostí a vztahů mezi subjektem, prostředím a případnými objekty hodnocení. Pravou hodnotu objektu si tak člověk často uvědomí, až je tento neuvědomovaný vztah k objektu narušen.

2.1 Klasifikace hodnot z pohledu filozofie

Klasifikace hodnot patří k základní axiologické problematice. Prvním, kdo se začal touto problematikou zabývat byl Kant, který usoudil, že hodnoty vyplývají z odlišného způsobu hodnocení. Tím klasifikoval hodnoty na „hodnoty příjemného“, „hodnoty užitečného“, „hodnoty mravně dobrého“ a „hodnoty účelnosti a krásy“. (Kučerová, 1996, s. 70) Hodnoty příjemného přitom vycházejí z hodnocení pomocí počitků a smyslů, hodnoty užitečného a mravně dobrého z hodnocení pomocí rozmyslu. V případě hodnot užitečného je rozmysl zaměřen na cíl a v případě mravně dobrého na absolutní dobro. Hodnoty účelnosti a krásy vycházejí z hodnocení pomocí rozumu a představivosti.

Vzhledem ke Kantovu způsobu třídění hodnot, založeném na způsobu hodnocení, lze z dnešního pohledu chápat tuto klasifikaci jako psychologicky orientovanou.

Pozoruhodným prvkem této klasifikace je také uvedení utilitaristických hodnot (hodnoty užitečného), které jsou v rozporu s jeho kategorickým imperativem.

Na rozdíl od Kanta Kučerová dělí hodnoty podle dimenzí, v nichž člověk prožívá sebe i svět na hodnoty „přírodní – vitální a sociální“, „civilizační“ a „duchovní“ (Kučerová, 1996, s. 72–73). Vitální hodnoty vycházejí z biologické podmíněnosti a jsou to zdraví, zdatnost, svěžest, tělesného blaha a uspokojení smyslů. Hodnotami sociálními jsou mezilidské vztahy a city. Civilizační hodnoty jsou podmínkou i výsledkem civilizace. Patří sem např. komunikace, výroba a směna, míra poznání a vzdělanosti. Lze říci, že se jedná o kolektivní znalosti a zkušenosti především z oblasti vědy a infrastruktury. Duchovní hodnoty se ve společnosti objevují jako kultura v užším slova smyslu. Jedná se o niterné bohatství, za něž lze považovat morálku, mravnost, umění, náboženství a filozofii.

B. Zbořil dělí hodnoty na „kognitivní“, „eudaimonistické“, „morální“, „estetické“ a „náboženské“ (Kučerová, 1996, s. 70). Pro kognitivní hodnoty je nejvyšším ideálem poznání a obrana pravdy. Hodnoty eudaimonistické spočívají v blaženosti a mravním úsilí o štěstí. Morální hodnoty jsou zaměřeny na svobodu a realizaci ideálů lidstva. Mezi hodnoty estetické patří láska a krása. Tyto hodnoty se vyznačují harmonií a různorodostí. Mezi hodnoty svatosti můžeme zařadit např. katolické svátosti, mezi které patří křest, biřmování, mše, zpověď, manželství, svěcení a poslední pomazání.

2.2 Klasifikace hodnot z pohledu psychologie

V současnosti lze stále častěji pozorovat, že problematika hodnot se z filozofie přenesla i do psychologie. Hodnoty tak již nejsou pouze předmětem zájmu filozofů, ale také psychologů. Je to snad dáno tím, že problematika hodnot patří mezi oblasti, které nejsou psychologii doposud dostatečně probádány. Složitost tohoto problému lze již vyvodit z mnoha různých definicí a pohledů na hodnoty.

Např. O. Čačka definuje hodnoty následovně: „*Psychologicky jsou hodnoty zobecněním snahových tendencí subjektu, opírající se o jeho osobní zkušenosti a ideje, což dokládá jejich jedinečnost a vazba k vlastní osobě*“ (Čačka, 2000, s. 285).

Popovič považuje hodnoty za „*společenské standardy, kterými jsou regulovány činnosti a chování lidí ve společnosti. Hodnoty určují co je třeba dělat, k čemu směřovat*“ (Cakirpaloglu, 2004, s. 355).

Různorodý a komplikovaný pohled na hodnoty lze vyvodit také z možných způsobů jejich klasifikace, př. Musil uvádí, že hodnoty mohou být klasifikovány např. podle „hodnotících hledisek“ „dichotomie“ a „obsahu.“ Hodnotící hlediska přitom mohou být „rozumová“, „teleologická“, „citová“ a „ideologická.“ Hodnoty podle dichotomie obsahu se mohou dělit na „pozitivní – negativní“, „absolutní – relativní“, „přímé – nepřímé“ a na „subjektivní – objektivní“ (Musil, 2005, s. 48).

Z našich psychologů, kteří se hodnotami zabývají, lze uvést např. Kohoutka, který dělí hodnoty na „autotelické“, „heterotelické“ a „hypertelické“ Autotelické hodnoty jsou zaměřeny egoisticky na sebe sama, hodnoty heterotelické altruisticky i na druhé a hypertelické hodnoty jsou nadosobní (Kohoutek, 2000, s. 129).

Za zmínku stojí seznam takzvaných B hodnot, který vypracoval Maslow. Tyto hodnoty by měly být vlastní každému člověku již od narození a jedinec by si je měl upevňovat neustálou inventarizací v procesu seberealizace. Jedná se o hodnoty „pravda“, „dobrota“, „krása“, „celistvost“, „živost“, „jedinečnost“, „dokonalost“, „dokončení“, „spravedlnost“ a „prostota“. V případě nedosažení těchto hodnot dochází u jedince k patogenní deprivaci, která se projevuje v hodnotové dichotomii, např. pravda se mění v „nečestnost“, dobrota ve „zlo“ a krása v „ošklivost“ (Cakirpaloglu, 2004, s. 259).

Vlastní koncepci hodnot předložil také Frankl. Hodnoty rozlišuje na „individuální“ a „univerzální“. Hodnoty univerzální jsou závislé na kultuře a tradicích, a proto se mění nebo zanikají s nimi. Hodnoty individuální jsou nepřenositelné významy o věcech, jevech a lidech, které nelze přenést ani tradicemi ani jinými kolektivními mechanismy. Individuální hodnoty mohou být „zážitkové“, „tvůrčí“ a „postojové“ (Cakirpaloglu, 2004, s. 283–292).

Zážitkové hodnoty vycházejí z pocitů libosti. Jedinec je může nacházet ve všech oblastech lidské činnosti, např. v práci, sportu, umění a především ve vztazích mezi lidmi.

Tvůrčí hodnoty souvisí s cílevědomým zaměřením člověka něco vykonat a po sobě i zanechat. Souvisí s každým výtvozem lidské činnosti, neboť každý výtvor má pro jedince svou důležitost nezávisle na kvalitě a okázalosti.

Postojové hodnoty působí, pokud nemá jedinec dostatečný prostor pro naplnění svých zážitkových a tvůrčích hodnot. Překážkou může být především ztráta svobody a také např.,

blízkého člověka, zdraví, zaměstnání atd. V této situaci je velice důležitou hodnotou vlastní zodpovědnost.

Maslowovu a Franklovu klasifikaci hodnot lze chápat jako součást nedirektivní metody rozvoje jedince v humánní bytost. Tento nedirektivní přístup je jistě správný. Problém lze ale spatřit v současném redukcionismu těchto koncepcí na pouhou seberealizaci a smysl života. Přitom jsou opomíjena východiska a také konečný cíl obou koncepcí. Východiskem je předpoklad pozitivní lidské přirozenosti a cílem dosažení vyšší humanity. Příčiny tohoto jevu lze nalézt v přílišném pragmatismu.

Klasifikací hodnot se zabýval také M. Rokeach, který na základě svých výzkumů roztřídil hodnoty do dvou kategorií. Na hodnoty cílové a instrumentální.

Tabulka č. 1 – Cílové a instrumentální hodnoty M. Rokeacha (Nekonečný, 1999, s. 142)

cílové hodnoty	instrumentální hodnoty
pohodlný život	ambice (cíle, aspirace)
vzrušující život	tolerance (otevřenost)
pocit, že bylo něčeho dosaženo	kompetence (schopnost, účinnost)
svět v míru	radost (lehké srdce, účinnost)
rovnost (stejně příležitosti)	čistota (pořádný, milý)
jistota pro rodinu	odvaha (stát za přesvědčením)
svoboda, nezávislost	shovívavost (promíjet jiným)
štěstí	pomoc druhým (starat se o blaho druhých)
vnitřní harmonie	čestnost (upřímnost, pravdivost)
zralá láska	fantazie (smělost, tvořivost)
národní jistota	nezávislost (soběstačnost)
příjemnost	intelekt (inteligentní, reflexivní)
spasení	logičnost (konzistentní, racionální)
sebeúcta	láskyplnost (něžný, oddaný)
společenské uznání	poslušnost (vědomý povinnosti)
pravé přátelství	zdvořilost (dobře vychovaný)
moudrost	odpovědnost (spolehlivý)
	disciplinovanost – ovládající se (zdrženlivý)

Uvedená klasifikace hodnot, především jejich rozdělení i na hodnoty instrumentální, mne vede k zamyšlení nad jejich uspořádáním a jejich etickou dimenzí, poněvadž pro mezilidské vztahy jsou důležitým faktorem především způsobem a nástrojem, jež jedinec užívá k dosažení svých cílů.

Hodnota „*pomoc druhým*“ sice má vysokou morální kvalitu, ale může být jak hodnotou instrumentální, tak i hodnotou obecnou. Stejný problém vidím u hodnoty „*rovnosti*“. Další problém sleduji především v tom, že ne všechny uvedené instrumentální hodnoty mají morální dimenzi. Proto jsem je následně rozdělil na primární a sekundární. Mezi primární hodnoty, jež podle mne morální rozměr mají, řadím čestnost, toleranci, shovívavost, láskyplnost, odvahu a odpovědnost. Zbývající hodnoty považuji spíše za hodnoty sekundární – podpůrné. Především intelekt, logičnost, kompetence, fantazii a ambice.

Důležitou primární hodnotu je také již zmiňovaná hodnota rovného přístupu. Její absence totiž vedla v minulosti k mnoha lidským tragédiím, např. k pronásledování kacířů, otroctví a genocidě. Je však zřejmé, že samotné užití těchto instrumentálních hodnot je sice důležité, ale ne rozhodující. Důležitá je především koexistence kvalitních instrumentálních a cílových hodnot, neboť jen tak lze dosáhnout nejvyššího mravního konání.

2.3 Hodnotová orientace

Hodnotová orientace vyjadřuje vztah člověka ke světu, ke společenskému a přírodnímu prostředí. Je důležitým faktorem ovlivňujícím jeho postoje, chování a konání. Horák píše: „*Pojem hodnotová orientace byl vytvořen a má smysl proto, aby vysvětlil příčiny lidské činnosti, proč lidé jednají tak a ne jinak, a poskytl tím návod k efektivní lidské činnosti*“ (Horák, 1997, s. 20).

Hodnotová orientace je součástí hodnotového systému, který je determinován endogenními a exogenními faktory. Mezi endogenní faktory patří osobnostní vlastnosti dané pohlavím věkem, vzděláním, profesí a celkovou psychickou a sociální zralostí.

Exogenními faktory, které dominantně ovlivňují hodnotový systém, jsou vlivy:

- materiálních podmínek života,
- sociálních a výchovných institucí (rodiny, školy, médií apod.),
- politické a ekonomické sféry dané společností.

Hodnotový systém obsahuje jak hodnoty objektivní, tak subjektivní. Hodnotami objektivními je charakterizována např. určitá morálka společnosti, která působí jako regulátor chování ve vzájemných vztazích mezi členy společnosti. Tyto hodnoty mohou vycházet např. z transcendentálních představ o vyšším mravním řádu založeném např. na Bohu nebo humanismu.

Subjektivní hodnoty jsou takové, které vycházejí z hodnocení subjektu. Toto hodnocení může být jak v souladu, tak v rozporu buď s objektivními hodnotami, nebo hodnotami jiných subjektů.

Hodnotová orientace se vyznačuje zaměřeností, která je spojena s výběrem toho co potřebujeme. Jejím důležitým prvkem je hloubka zaměřenosti k jednotlivým hodnotám. To určuje hodnotovou hierarchii, která vyjadřuje preferenci některých hodnot před ostatními. V případě orientace na hodnoty vyššího mravního řádu (dobro, pravda a krása), však nelze vždy hovořit o hierarchickém vztahu mezi hodnotami, ale spíše o jejich koexistenci. Hodnoty tak na sebe působí vzájemnými vazbami, čímž se vzájemně doplňují a ovlivňují. Dorotíková důležitost těchto vtaů vyjadřuje slovy „*Každé poznání hodnot zůstává abstraktní bez poznání hodnotových vtaů*“ (Dorotíková, 1998, s. 70).

Potřebu orientace má každý člověk, rozdíl je pouze v obsahu systémů této orientace. Fromm říká: „*Tyto rozdíly jsou rozdíly v hodnotě; zralý, produktivní, racionální člověk se rozhodne pro systém, který mu dovoluje být zralým, produktivním a rozumným. Člověk, který byl omezen ve svém vývoji, musí se obrátit k primitivním a iracionálním systémům, které prodlužují jeho závislost a zvyšují jeho iracionalitu*“ (Dorotíková, 1998, s. 76).

Příkladem hodnotové orientace je koncepce lidské zaměřenosti, která se orientuje na mít a být. Vychází z Frommova psychoanalytického předpokladu, že člověk není ani dobrý ani zlý. Že oba existenční způsoby života jsou pouze možnostmi lidské přirozenosti. Že člověk je ovládán pudem sebezáchovy, který jej vede k vlastnění, ale že má v sobě i hluboce zakořeněnou touhu být: milovat, sdílet, dávat a tak unikat z vězení sobectví.

Orientace na mít se vyznačuje zaměřeností na vlastnění a svůj osobní prospěch. Nutně tak vytváří touhu a potřebu lidí po moci, aby mohli kontrolovat, udržovat a chránit svůj soukromý majetek, protože jiní lidé jako oni ho nemají a nebudou mít nikdy dost. Chamtivost se tak stává přirozeným výsledkem orientace na vlastnění a vede k nepřátelství a boji mezi jednotlivci, skupinami a národy.

Orientace na mít je spojována s hodnotovým fetišismem, který vypovídá o tom „že smysl lidského jednání a životního poslání je odvislý od role věci v životě lidí, nikoliv od lidí samých, od bohatství individuality osobnosti. Že nikoliv člověk určuje, čím pro něho věci budou, ale naopak věci určují, jak má člověk žít, na co se má orientovat, kde jsou žádoucí hodnotové preference“ (Dorotíková, 1998, s. 15).

Orientace na být je zaměřena prosociálně na prožitky, lásku, sdílení a dávání. Lidé takto orientováni jistě také musí z existenčních důvodů mít nějaký majetek, který jim umožní vlastní existenci. Tento vztah k majetku je však zcela odlišný od vlastnického modu. Vlastnění je pro ně pouze prostředkem existence, a ne jejím cílem.

Ze své zkušenosti mohu potvrdit názor, že s příliš egoistickými jedinci, kteří vidí smysl života v materiálních hodnotách a hromadění majetku, nelze vybudovat nic jiného než soukromý nebo státní kapitalismus. Proto také nevidím hlavní chybu v Marxových idejích, ale především v přílišné orientaci lidí na materiální hodnoty.

Otázkou tak zůstává, zda je lidstvo vůbec schopno dosáhnout stavu vyšší humanity. Poněšický říká, že již Kant prohlašoval, „že z tak hrubého dřeva, z jakého je člověk udělán, nemůže být vytesáno nic rovného“ (Poněšický, 2006, s. 23). Na místě je tak spíše skepse, kterou projevuje Frankl, jenž konstatuje: „Humánní lidské bytosti jsou a pravděpodobně vždy budou v menšině“ (Cakirpaloglu, 2004, s. 283). To však vyžaduje zaujmout pozitivní přístup, neboť v opačném případě to povede pouze k lidskému strádání.

Z hodnotové orientace vychází také Sprangerova typologie osobnosti, která popisuje šest typů osobnosti podle zaměřenosti.

Tabulka č. 2 – Sprangerova typologie osobnosti (Musil, 2005, s. 81)

typ osobnosti	zaměřenost na	uznávaná hodnota
teoretický	hledání pravdy	poznání
ekonomický	sebeuchování a pragmatismus	užitečnost
estetický	hledání harmonie	krása
sociální	konání dobra	láska
politický	ovládání druhých	moc
náboženský	sebetranscendenci	jednota s Bohem

Tato typologie ukazuje ideální typy osobnosti, které se v reálném životě vyskytují pouze zřídka. Běžná osobnost je spíše mixem všech uvedených typů, což se projevuje v širší zaměřenosti jedince. Důležitou úlohu přitom hraje hloubka zaměřenosti, která nám určí převládající hodnotovou orientaci a tím i dominantní rys osobnosti.

Zájem o hodnotovou orientaci lze nalézt také u Baumeistera, který rozlišuje čtyři oblasti cílů, na něž jsou lidé v současné době zaměřeni. Je to „*oblast práce*“ (zaměstnání, povolání, kariéra), „*oblast lásky*“ (vášeň, osobní blízkost, osobní oddanost), „*oblast touhy po štěstí*“ (rodina, zaměstnání, zajímavá a prestižní práce, sociální vztahy, dobrý výdělek, dobré vzdělání, dobré zdraví) a „*oblast sebepojetí*“, která je spojena se sebehodnocením a hodnocením smysluplnosti vlastního života (Křivohlavý, 2006, s. 174).

3 CHARAKTERISTIKA MLÁDEŽE A FORMOVÁNÍ HODNOT A HODNOTOVÉ ORIENTACE Z POHLEDU PSYCHOLOGIE

Mládež lze charakterizovat z mnoha úhlů, např. z pohledu vývojové psychologie, která se zabývá postupným psychickým vývojem jedince, který rozděluje do různých vývojových etap. Lze ji charakterizovat také z pohledu sociologického, který nahlíží na mládež jako na součást společnosti. Obdobný náhled lze uplatnit také na hodnotovou orientaci. Ta se vytváří v průběhu vývoje osobnosti a zásadně ovlivňuje chování jedinců a tím i dění ve společnosti, např. náš současný psycholog Kohoutek říká: „*Hodnoty jsou důležitými motivy našeho jednání a jsou spojeny s emocemi i s vyššími city*“ (Kohoutek, 2000, s. 129).

Pro Čačku jsou hodnoty „*snahovými tendencemi subjektu opírající se o jeho osobní zkušenosti i ideje, což dokládá jejich jedinečnost a vazba k vlastní osobě*“ (Čačka, 2000, s. 285).

Hodnotovou orientaci lze proto považovat za součást struktury osobnosti, která je formována již od dětství. Hlavními determinanty tohoto vývoje jsou faktory biologické a sociální. Některé teorie předpokládají, že tvorba hodnotové orientace je u jedince ukončena již v období dospívání a v dospělosti je ve své podstatě již stabilní. Jiné teorie jsou toho názoru, že hodnotová orientace je utvářena v průběhu celého života.

3.1 Charakteristika současné mládeže

Mládí je obdobím dospívání a v psychologii je označováno jako období adolescence a pubescence. Tato období jsou často vymezována věkem od 11 do 14 až 15 let u pubescence a od 15 do 20 let u adolescence (např. Nekonečný, 2003; Langmejer a Krejčířová, 1998; Kohoutek, 2000). Jiný přístup k období dospívání zvolil Erikson, který ho označuje pouze pojmem adolescence a vymezuje ho věkem 13–18 let (Cakirpaloglu, 2004, s. 192).

Pubescence je obdobím bouřlivých hormonálních procesů a je završeno pohlavní dospělostí jedince. To se projevuje v navazování prvních heterosexuálních vztahů. Po stránce psychické se toto období vyznačuje narůstající autonomií a nevyzrálostí. Chování pubescentů se vyznačuje především zvýšenou kritičností a emoční a afektivní labilitou. V období pubescence se u dospívajících formuje především „*sebepojetí, sebehodnocení,*

seberozvíjení a sebeuplatnění“ (Čačka, 2000, s. 286). Jejich sebepojetí je však ještě iracionální a je problémem i pro ně samé. Pubescenti se začínají také více orientovat na své vrstevníky.

Adolescence je obdobím, ve kterém se psychický vývoj osobnosti postupně harmonizuje a stabilizuje. U adolescentů narůstá potřeba autonomie, což se projevuje v jejich úvahách o smysluplnosti života a životních hodnotách, které se profilují v hodnotový systém a hodnotovou orientaci. Oproti pubescentům se ještě více orientují na své vrstevníky. Svou kritičnost obracejí především vůči svým rodičům. V tomto období dochází také k výběru povolání. Neobyčejně významné je pro adolescenty přátelství.

Sociologický pohled vymezuje mládež jako: *„Specifickou sociální skupinu, která není ještě plně výkonná ve sféře pracovní ani ve sféře společenské. Představuje tu část populace, která již není dětmi a nepatří ještě mezi sociálně dospělé“* (Kraus et al., 2008, s. 9). Z toho vyplývá i jiný pohled na věkové rozpětí mládeže a také nutnost o mládeži hovořit v kontextu konkrétní společnosti, skupiny, prostoru a času. Co se týče věkového rozpětí mládeže, tak např. Sak uvádí *„15–30 let“* (Sak, 2004, s. 10).

Na otázku, jaká je současná mládež, lze proto nalézt odpověď pouze tehdy, když ji budeme vnímat v kontextu doby a společenských poměrů. Proto lze také říci, že současná mládež je odrazem doby a společnosti, ve které žije. Jednoduše řečeno, je prostě taková, jaká je sama společnost. A naopak lze říci, že společnost je taková, jaká je mládež. Jaká je tedy naše mládež?

Mládeži je vyčítáno arogantní a agresivní chování, vulgární vyjadřování a především povrchnost vztahů k věcem a lidem. Její životní styl se vyznačuje vysokou mírou svobodné volby, egocentrismem, uspěchaností a materiálním zaměřením. To je doprovázeno zvýšenou mírou osobní a sociální nejistoty vyplývající z narušené funkčnosti orientačních rodin, nedostatku možnosti vhodného studia dle vlastní volby, nemožnosti uplatnění na trhu práce po ukončení studia, komercializace volnočasových aktivit a také z nedostupnosti vlastního bydlení, z důvodu nedostatku finančních prostředků.

Z těchto důvodů lze současnou mládež také charakterizovat z pohledu narůstající sociální diference, především v oblasti materiálního zabezpečení a sociálního statusu.

Současný stav naší mládeže a naší společnosti kriticky a výstižně podává Keler, který na otázku: *„Jaká je naše mládež?“* Keler odpovídá: *„Bezpečně se o ní ví jen to, že vyrostla*

v systému, který mluví slovy andělskými o svobodě a neomezených možnostech a který by si docela dobře vystačil bez ní. Míra nezaměstnanosti jim jeho skutečný zájem ukáže s přesností na 2 desetinná místa. V blankytném moři pravdy a lásky se uplatní jen ti z nich, kteří v tvrdé a neúprosné konkurenci převálcují méně šťastné vrstevníky. Tito mladí věrně kopírují systém, ve kterém žijí. Proto jsou tak agresivní, pouze nevědí, jak tuto agresivitu vhodně nasměrovat, aby to kariéru usnadnilo, nikoliv předčasně pohřbilo“ (Kraus et al., 2006, s. 13).

Tento nezájem společnosti může být příčinou toho, že mládež ztrácí důvěru v demokratické instituce a i v celou oblast veřejné zprávy. Nezájem mládeže o společenské dění podle Krause dokládají různé výzkumy, které zjistily, že na posledních místech hodnotového žebříčku mládeže se umísťují „*takové životní hodnoty jako je práce pro obec, aktivní pomoc lidem a společenská angažovanost*“ (Kraus et al., 2006, s. 15). To vyvolává obavy, že se mladí lidé budou zdráhat převzít své povinnosti občanů. Z těchto zjištění však nelze vyvodit závěr, že úpadek uvedených hodnot se projevuje u všech dospívajících. Jde spíše o určitou diferencovanost, která jakoby odrážela odvěký střet v pojetí hodnot. Ten můžeme nalézt také v různém pohledu různých psychologických teorií chování a osobnosti.

3.2 Tvorba a formování hodnot z pohledu vybraných teorií chování a osobnosti

Různost pohledů na hodnoty se odvíjí od různých teorií, které lze nalézt mezi dvěma pomyslnými póly. Mezi teoriemi behaviorismu a humanismu. Rozdílnost v přístupu lze spatřit také v otázce lidské přirozenosti, zda je člověk od přírody zlý nebo dobrý. (Cakirpaloglu, 2004, s. 119–209; Vacínová, Langová a kolektiv, 2007, s. 79–88).

Behaviorismus vychází z laboratorních experimentů se zvířaty. Watson vidí chování člověka pouze jako reakci na stimul. Vědomí, morálku a hodnoty považuje za teologické výtvary, a proto existenci hodnot naprosto vylučuje.

Neobehaviorismus již připouští zprostředkující proměnnou, která ovlivňuje chování jedince. Tolman dospěl k závěru, že živočichy nemotivuje pouze potřeba, ale především očekávaný cíl s hodnotným obsahem. Skinner existenci hodnot opět zcela odmítá a považuje je pouze za alternativu vnějších sociálních činitelů na úrovni kultura – kolektiv. Mravní jednání v jeho pojetí tak zcela postrádá axiologickou dimenzi.

Klasická psychoanalýza určila strukturu a dynamické vlastnosti osobnosti. Freud rozdělil osobnost na ego, id a superego. Ego je přitom ovlivňováno podsystémy id a superega. Id obsahuje nevědomé pohnutky (pudy), které nutí jedince k jejich ukájení a k vyhledávání slasti. Ego toto pudové jednání koriguje na základě zkušeností. Superego je nositelem osobní morálky a idealizovaných hodnot. Superego se skládá ze svědomí (zvnitřnělé mravní normy a zákazy), sebepozorování (sebekritiky) a ideálů (představy o ideálním já). Podle Freuda je vývoj hodnotové orientace ukončen již v dětství.

Psychologie Já vychází z Freudovy teorie. Podle Hartmana je hodnotový potenciál založen v osobnosti a kultuře. Sídlem hodnot je nejen superego, ale i ego. Ego je tak schopno hodnotit sebe sama a také své kulturní a mravní hodnoty. Interindividuální rozdíly v hodnotové orientaci jsou způsobeny rozdílnými zkušenostmi, které spolu s ostatními charakteristikami třídí hodnoty na dobré nebo zlé. Hodnotový systém funguje jako psychologické pozadí, jež ovlivňuje motivaci chování. Superego se mění a vyvíjí i po ukončení dětství.

Individuální psychologie je zaměřena především sociálně. Adler chování jedince vysvětluje různou konfigurací motivů, zájmů a hodnot. Charakter dle něj představuje specifický rámec hodnotového systému. Charakterové rysy lze rozlišit již v raném dětství, ty se pak vyvíjejí v průběhu celého života.

Sociálně kulturní koncepce považuje za klíč k porozumění osobnosti interpersonální vztahy. Horneyová vidí morální hodnoty v obsahu ega i superega. Jejich integritu považuje za předpoklad individuálního štěstí a duševní rovnováhy. Přitom rozlišuje hodnoty od tzv. kvazihodnot, které jsou rysem konformismu a pokrytectví. Pokrytectví spojuje s neuroticismem. Neurotik se pod sociálním tlakem chová podle svého idealizovaného já a upřednostňuje hodnoty nesobectví, ušlechtilosti, čestnosti, zdrženlivosti, rozumnosti a lásky k jiným. Jakmile neurotický jedinec dosáhne svého ideálního obrazu já, nastává radikální změna v jeho chování.

Humanistická psychoanalýza odmítá etický relativismus a lidskou morálku staví na axiologickém postoji. From považuje za hlavní zdroj etického chování lidskou přirozenost, která vede jedince k dobru a růstu. Rozlišuje etiku autoritářskou a humanistickou. Humanistická etika je založena na zodpovědnosti a hodnotě člověka, která převyšuje ostatní hodnoty. Autoritářská etika je založena na formálních a materiálních kritériích. Z formálního hlediska určuje podstatu dobra a zla iracionální autorita. Z materiálního

hlediska je dobro a zlo stanoveno na základě zištných zájmů jedinců, skupin, různých institucí, státu nebo církve. Hlavní příčinu devastace osobních vztahů, individuální izolovanosti a pocitu bezmocnosti vidí v tržní společnosti, které vyčítá prolnutí zákonu trhu i do osobních vztahů.

Analytická psychologie je zaměřena na nevědomé procesy. Jung považuje dobro a zlo za archaický obsah nevědomí. Mravnost tak považuje za instinktivní regulátor chování. Jedinec je však schopen, ba dokonce povolán, si vytvořit vlastní systém hodnot, jejichž základem jsou představy o vlastních budoucích cílech. Vědomé hodnoty vycházejí z citění a poznávání a lze je pozorovat již v dětství. Nevědomé hodnoty jsou obsaženy v archetypech, které jsou vyjádřeny symboly kolektivního nevědomí. Jung tímto způsobem vysvětluje také určitý princip univerzálnosti náboženství a morálních norem, jež lze nalézt po celém světě.

Z uvedených koncepcí vyplývá, že důležitým prvkem pro tvorbu hodnotové orientace je osobní morálka. Ta může být v určité míře buď vrozená, nebo osvojená. Osvojení morálky probíhá do jisté míry pomocí stimulací jedince a vlivem interakce jeho osobnosti se sociálním prostředím a danou kulturou. Důležitou roli přitom hrají jeho vrozené vlastnosti: míra pudů, instinktů a kognitivních schopností, především citovosti a schopnosti myšlení.

Z pohledu výchovy lze behaviorálně pojatým koncepcím vyčíst přílišnou autoritativnost a manipulaci, což může vést k rozvoji vypočítavosti, konformismu a nepochopení pravé podstaty hodnot. Pro sociálně pojaté koncepce je pro formování hodnot důležité především pozitivní prostředí a pro ryze humanistická pojetí zase pozitivní osobnost jedince a jeho schopnost sebehodnocení.

3.3 Tvorba a formování hodnotové orientace v procesu morálního vývoje

Vývojem morálního jednání, při kterém se u jedince vytváří a formuje také jeho hodnotová orientace, se zabýval, jako jeden z prvních psychologů J. Piaget, který odmítl behaviorální předpoklady transgeneračního přenosu morálních norem. Svou teorii postavil na předpokladu, že dítě samo se aktivně podílí na tvorbě své morálky pomocí porozumění. Porozumění morálním normám je přitom závislé nejen na věku dítěte, ale především na jeho kognitivních schopnostech, které mu umožňují poznávat, hodnotit a třídit. Proces

morálního vývoje rozdělil do tří etap. Na heteronomní, autonomní a etapu zohledňující motiv jednání.

1. **Etapa heteronomní** je založena na autoritě. Pro dítě je dobrem nebo zlem to, co je mu buď jako dobro, nebo jako zlo autoritou označeno. Toto období trvá přibližně do 7–8 let věku dítěte. Potom přechází do etapy druhé.
2. **Etapa autonomní** se vyznačuje tím, že dítě již samo začíná rozlišovat dobro a zlo nezávisle na autoritách. Autorita se tak může stát i terčem jeho kritiky. Tato morálka však ještě nezohledňuje motiv jednání a proto dítě vyžaduje stanovená pravidla po všech a za všech okolností. Toto období trvá přibližně od 7–8 do 11–12 let.
3. **Etapa zohledňující motiv jednání** se vyznačuje tím, že dítě již bere ohled na vnější a vnitřní pohnutky jednání na základě subjektivní odpovědnosti. Posuzuje tak správnost uložení stejného trestu či odměny za stejné jednání. Toto období začíná přibližně v 11–12 letech (Langmaier, Krejčířová, 1998, s. 130).

Piagetovu teorii morálního vývoje kriticky ověřil a dále rozpracoval L. Kohlberg, který určil tři základní úrovně morálního vývoje. Ke každé úrovni přitom přiřadil dvě samostatná stadia.

1. **Předkonvenční úroveň** se vyznačuje tím, že jedinec v této úrovni nerozumí sociálním normám a sociálním očekáváním. Je typická pro většinu dětí, pro některé adolescenty a také pro delikventní osoby. První stadium se vyznačuje orientací na trest a poslušnost. Druhé stadium je zaměřeno zase na vlastní prospěch a hédonismus.
2. **Konvenční úroveň** je orientována na sdílení uznávaných sociálních norem a je typická pro většinu populace. Třetí stadium je orientováno na konformitu. Pro jedince v tomto stadiu je důležitý názor většiny. Své chování proto přizpůsobuje chování, které ve společnosti převládá. Čtvrté stadium je orientováno na sociální očekávání převážně ze strany autorit. Pro jedince je důležité, aby se vyhnul kritice a tím předešel pocitům vlastní viny. To je důležitější než nesouhlas většiny.
3. **Postkonvenční úroveň** přijímá pravidla společnosti, pokud jsou v souladu s obecnými morálními principy. V pátém stadiu se jedná o morálku orientovanou na obecné dobro. V šestém stadiu o orientaci na univerzální etické principy.

V případě konfliktu jedinec v postkonvenčním stádiu dává přednost spíše morálním principům než konvencím. Z hlediska hodnot lze říci, že postkonvenční morálka je orientována na hodnoty humanismu (Langmaier, Krejčířová, 1998, s. 131).

Vzhledem k tomu považují za závažné Kohlbergovo zjištění, že „*jen asi 25 % dospělých Američanů dosáhne postkonvenční úrovně morálního vývoje* (Langmaier, Krejčířová, 1998, s. 131). Damasio dokonce uvádí: „*11 % Američanů do 35 let*“ (Damasio, 2000, s. 53). Toto zjištění je plně v souladu s Franklovým konstatováním že „*humánní lidské bytosti jsou a pravděpodobně vždy budou v menšině*“ (Cakirpaloglu, 2004, s. 283).

Platnost uvedených teorií morálního vývoje byla ověřena mnoha výzkumy. Z výzkumů však také vyplynulo, že ne každý jedinec, který dosáhne vyššího stupně morálního vývoje, se podle morálky daného stupně také vždy řídí. To samé se týká i hodnotové orientace. Příčinu lze spatřit buď v nedostatečné interiorizaci morálních norem a hodnot, nebo v mnoha dalších proměnných, které jednání člověka ovlivňují. Například to může být tlak vnějšího prostředí, nebo různé atribuční chyby či nedostatek citů a empatie.

Ve zvlášť závažných případech to mohou být i nemoci a úrazy. Příkladem může být případ dospělého muže jménem Eliot, u kterého došlo v důsledku nádorového onemocnění k poškození mozkové části v oblasti čelních laloků. To způsobilo radikální změnu jeho osobnosti. Z příjemného a empatického člověka se tak stal chladný jedinec s nevypočítavým chováním. Při zkoumání jeho osobnosti pomocí standardizovaných psychologických testů u něho byla zjištěna nadprůměrná inteligence a absence jakékoliv poruchy. Postiženému zůstala i schopnost abstraktního uvažování o hodnotách a morálních dilematech, což potvrdil i Kohlbergův test morálního úsudku. V něm dosáhl Eliot úrovně 4/5, což odpovídá přechodu mezi konvenční a postkonvenční úrovní morálního vývoje (Damasio, 2000, s. 53).

Tento případ ukazuje důležitost citů a empatie v mezilidských vztazích. Samotný rozum bez citů, dokáže sice teoreticky vyřešit složitá morální dilemata, ale v praktickém soužití selhává, neboť není schopen vnímat, rozlišit a pochopit sociální jednání. Z tohoto pohledu je závažným problémem také narušení citové složky v dětství z důvodu citové deprivace. V tom případě se nemůže plně vyvinout ani teoretické chápání mravnosti.

3.4 Proces vývoje ego identity ve vztahu k hodnotové orientaci adolescentů

Autorem obecně uznávané teorie vývoje ego identity je E. Erikson. Teorie je založena na psychosociálním přístupu a humanistickém předpokladu, že člověk je ve své přirozenosti dobrý. To vytváří předpoklad pozitivního vývoje jedince, v závislosti na kvalitě sociálního prostředí a sociálních vztahů. V souvislosti s vývojem adolescentů, především ve vztahu k matce, rodičům, rodině, škole a vrstevníkům.

Vývoj ega, při němž se vytváří i hodnotová orientace, je rozdělen do několika vývojových fází, jež probíhají v určitém věku jedince převážně v nevědomém procesu. Každý přechod k vyšší fázi záleží na zkušenostech z fáze předešlé a úspěšném zvládnutí psychosociální krize pro dané vývojové období. Každá z jednotlivých fází se vyznačuje určitou ctností, relací a určitým maladaptivním chováním. Pro formování a stabilitu hodnotového systému je důležité období adolescence (13–18 let) a dospělosti.

Adolescentní období se vyznačuje psychosociální krizí při střetu ego identity a zmatku. Ctností adolescentů je věrnost s výraznou vazbou na vrstevnické skupiny. Znakem jejich maladaptivního chování je fanatismus.

Adolescenti procházejí obdobím kritickým, neboť v něm probíhají bouřlivé biologické a psychologické změny, které vedou ke změně tělesného vzhledu a rozvoji schopností kritického myšlení a nárůstu autonomie ega. Vzhled je pro adolescenta důležitou součástí jeho identity, protože hraje důležitou roli při dosažení sociální akceptace. To mu přináší pocit vlastní hodnoty a prestiže.

Uznávanými hodnotami adolescentů se stávají hodnoty humanismu a altruismu. Adolescenti pak kriticky konfrontují proklamované hodnoty dospělých se skutečným jednáním dospělých. To vede k mezigeneračním konfliktům, přičemž je dospělým vyčítáno pokrytectví.

V souvislosti s formováním hodnotové orientace nelze opomenout ani morální vývoj jedince. Ten se dle Eriksona podobá již uvedeným teoriím Piageta a Kohlberga. Morálka a hodnotová orientace tak závisí na interiorizaci hodnot a norem uznávaných společností.

Vývoj ega je do značné míry ovlivňován sociálním, kulturním a materiálním prostředím. Pokud je toto prostředí negativní, může se hodnotová orientace některých adolescentů vyvíjet negativním směrem a orientovat se spíše hédonisticky a materiálně.

U některých adolescentů může nastat odklon od pozitivního vývoje, a to může vést k asociálnímu až antisociálnímu chování. Tyto poznatky však nelze zobecňovat, neboť někteří adolescenti zase řeší krizi zaměřením na sportovní výkony nebo kreativitou v různých oblastech.

Pro pozitivní vývoj hodnotové orientace jsou důležitá také předcházející a následující vývojová období, jež můžeme nalézt v níže uvedeném přehledu v tabulce č. 3.

Tabulka č. 3 – Jednotlivé etapy psychosociálního vývoje dle E. Eriksona (Cakirpaloglu, 2004, s. 192)

fáze (věk)	psychosociální krize	významná relace	psychosociální ctnost	maladaptivní chování
I (0–1 let) kojenec	důvěra versus nedůvěra	matka	naděje	senzorické pokroucení
II (2–3 let) batole	autonomie versus hanba a pochybnosti	rodiče	vůle	impulzivita donucení
III (4–6 let) předškolák	iniciativa versus vina	rodina	rozhodnost	inhibice
IV (7–12 let) školní věk	usilovnost versus méněcennost	sousedství a škola	kompetence	bezvládnost
V (13–18 let) adolescence	ego identita versus zmatek	vrstevníci	věrnost	fanatismus
VI (19–20 let) mladá dospělost	intimita versus izolace	partner přátelé	láska	promiskuita exkluzivita
VII (21–50 let) střední dospělost	generativita versus stagnace	domácnost kolegové	starostlivost	autoritářství
VIII (51–80 let) pozdní dospělost	integrita versus zoufalství	lidstvo	moudrost	domýšlivost sapientismus
IX (nad 80 let) hluboké stáří	zoufalství versus víra a pokora	osamělost	základní nedůvěra	beznaděj nedůvěra

Z uvedeného přehledu je patrné, že hodnotová orientace jedince se dle Eriksona vyvíjí po celý život jedince. Dá se také říci, že dominantními hodnotami této teorie jsou cílové

hodnoty jako vzdělání, rodina, partner, přátelé, kolegové a lidstvo. Jednotlivé ctnosti lze považovat za instrumentální hodnoty, ve vztahu k cílovým hodnotám. Jsou to naděje, vůle, rozhodnost, kompetence, věrnost, láska, starostlivost a moudrost. Z této teorie vyplývá také nutnost zohledňovat sociální faktory, jež se podílejí na formování hodnotové orientace dospívajícího.

4 SOCIÁLNÍ FAKTORY PODÍLEJÍCÍ SE NA FORMOVÁNÍ HODNOT A HODNOTOVÉ ORIENTACE DOSPÍVAJÍCÍCH

Mezi sociální faktory ovlivňující formování hodnotové orientace dospívajícího lze zařadit především proces socializace a výchovy. Oba tyto procesy probíhají především v prostředí sociálních institucí – nukleární rodiny a školy. Opomenout však nelze ani prostředí neformálních skupin, především skupiny vrstevnické. Všechny tyto uvedené faktory jsou přitom ovlivňovány dalšími faktory, především politickým a ekonomickým prostředím dané společnosti a také různými masmédií, jež v dané společnosti působí. Tato vzájemná provázanost uvedených faktorů je společně ovlivňována ještě prostředím globálním.

Osobnost dospívajícího se tak ocitá v dosahu různých vlivů, které mohou mít jak pozitivní, tak negativní charakter. To může mít buď pozitivní, nebo negativní dopad na tvorbu osobnosti a její hodnotové orientace.

4.1 Socializace a její vliv na formování hodnotové orientace dospívajících

Důležitým procesem ve vývoji osobnosti a tím i jeho hodnotové orientace je socializace, která je podmíněna několika faktory. Genotypem jedince, jeho vrozenými dispozicemi, prostředím a výchovou.

Pomocí socializace se jedinec začleňuje do společnosti a hledá si v ní místo. Přitom se začleňuje do sociálních vztahů a struktury společnosti. Různou měrou také přijímá i společenské normy, jež vycházejí z objektivních hodnot společnosti. Socializace jedince je nahodilý a živelný celoživotní proces, jehož dynamika a kvalita je závislá na jednotlivých vývojových obdobích života jedince od kojence přes batole, předškolní a mladší školní období, až po období dospívání.

Podle Brima se socializace v dětství liší od socializace v dospělosti čtyřmi způsoby:

1. *u dospělých je kladen důraz na veřejné chování, u dětí na hodnoty a motivy,*
2. *v dětství jde o přenos a osvojení základních dovedností, v dospělosti jde o syntézu,*
3. *dětská socializace zdůrazňuje ideální aspekty morálky, v dospělosti je kladen důraz na reálný projev,*

4. *socializace v dospělosti víc zdůrazňuje prevenci eventuelně redukci konfliktních tenzí* (Musil, 2005, s. 35).

V procesu socializace si jedinec osvojuje kulturu dané společnosti: jazyk, formy chování, poznatky a normy. Ondrejkovič označuje socializaci jako kulturně-společenský jev a současně i jako společenský mechanismus, který:

- „*udržuje kontinuitu*“ v kulturně-společenském vývoji lidstva (poznatky lidstva se předávají z generace na generaci),
- „*obohacuje kulturní dědictví*“ předcházejících generací a umožňuje vznik nových kulturně společenských hodnot lidstva (Kraus et al., 2008, s. 60).

Součástí socializace je také výchova, která usměrňuje socializaci jedince žádoucím směrem. Výchovou si jedinec osvojuje určité dovednosti a poznatky důležité pro danou společnost a kulturu. Důležité však je, aby tyto nabyté vědomosti, jedinec přenesl do svého chování.

V dospělosti usměrnění socializačního procesu přebírá jedinec sám. Můžeme proto hovořit o sebevýchově. Sebevýchovu lze chápat jako autonomní proces zaměřený na sebezdokonalení. Jeho základem je sebepoznání vycházející z percepce a reflexe reakcí jiných jedinců při vzájemném sociálním kontaktu.

Socializace je také zdrojem podnětů, které ovlivňují kvalitu biologického a sociálního zrání jedince. V případě nedostatečné kvantity a kvality podnětů dochází k narušení zdravého vývoje v celé oblasti psychiky i motoriky.

Extrémními příklady jsou případy vlčích dětí, které popsal již Komenský (Havlík, Kořa, 2002, s. 45). Jako ilustrující příklad uvádím případ, který se stal v Thajsku na konci dvacátého století.

V roce 1987 bylo misijní sestrou objeveno děvčátko, které prožilo plných šest let v bambusové kleci. Tam ji zavřeli její rodiče ve věku 3,5 let, neboť ji pokousal vzteklý pes a rodiče i vesničané se báli nakažení. Holčička přitom byla zdravá a prosila, ať ji tam nezavírají. V době, kdy ji našla misijní sestra, již nemluvila a nebyla schopná se vyjadřovat ani gesty. Její hrubá a jemná motorika odpovídala vývoji devítiměsíčního a šestiměsíčního dítěte. I přes velké úsilí a péči v misijní stanici holčička dosáhla jen částečných pokroků ve vývoji a její psychika ve třinácti letech odpovídala sedmiletému dítěti. Schopnost řeči je

však narušena mnohem hlouběji a je předpoklad, že se jedná o narušení trvalé (Koukolník, 1996, s. 30–32).

Uvedený případ je velice extrémní, drastický a v naší společnosti nepředstavitelný. Přesto nám ukazuje, jak důležité jsou pro zdravý psychický vývoj sociální faktory. V našich podmínkách je to především rodina, škola, vrstevnické skupiny a média, která ovlivňují socializaci a výchovu jedince a tím i jeho morálního vývoj a hodnotovou orientaci.

4.2 Koncepce výchovy a její vliv na formování hodnotové orientace dospívajících

Výchova je pojem obecně známý a rozšířený především v prostředí rodiny a dalších společenských institucí. Mezi ně patří především škola a různé neziskové organizace zaměřené na využití volného času dětí a mládeže. Potřebu výchovného působení můžeme nalézt také v různých ústavech zabývajících se resocializací.

Kořeny výchovy lze spatřit ve filozofických otázkách po smyslu a porozumění bytí. Lze tak říci, že výchova usiluje „o rozvoj vědomí sebe sama v kontextu vztahů a světa, do kterého jsme zasazeni.“ Z toho vyplývá: „Každé pedagogické působení se odehrává vždy v rozměru určitého světového názoru a s ním souvisejících hodnotových orientací“ (Göbelová, 2006, s. 6).

V tomto kontextu lze také chápat Krausovu definici výchovy. Výchova je: „Dynamický proces vědomé a řízené socializace a zahrnuje všechny činnosti, které člověka formují pro život v konkrétní společnosti“ (Kraus et al., 2008, s. 65).

Tím se ale současná pedagogika dostává do určitého rozporu. Na jedné straně si plně uvědomuje problém absence a devalvace hodnot ve výchově. Na druhé straně, vzhledem k názorové pluralitě na hodnoty, je pedagogika postavena před nutností označit některé hodnoty jako negativní a jiné jako pozitivní. To vyvolává závažnou otázku. K jakým hodnotám vychovávat?

Odpověď na tuto otázku můžeme nalézt v hodnotách novověkého humanismu. V „úctě k životu, čestnosti, poctivosti, ohledu na druhé, zdvořilosti, slušnosti, smyslu pro čestné jednání, schopnosti odpustit, přesnosti, dočvilnosti, nenásilném chování, trpělivosti, věrnosti, sebekázně a sebeovládání.“ Tyto hodnoty lze považovat za

univerzální. Lze to vyvodit z analýzy myšlenkových proudů různých kultur a jejich textů. „Každý z těchto myšlenkových proudů v rozměru třech tisíciletí a celé zeměkoule schvaloval šest ctností – moudrost a vědění, odvahu, lásku a lidskost, spravedlnost, střídmost, duchovnost a transcedenci“ (Göbelová, 2006, s. 62).

Smyslem výchovy tak je rozšířit tyto hodnoty mezi co nejvíce lidí, protože jen společně uznávané hodnoty mohou zaručit pozitivní mezilidské vztahy. Tento závěr je jistě správný, ale přesto vyvolává určité pochybnosti o všemocnosti výchovy. Příklady, jež tuto pochybnost vyvolávají, můžeme nalézt v historii, např. ve výchově k náboženství a k hodnotám reálného socialismu. Převážná část populace se obecně uznávaným hodnotám pouze zvnějšku přizpůsobila. Buď ze strachu před sankcemi, nebo ze ziskosti. Důvodem byl především autoritářský styl výchovy a osobnost člověka, která se vyznačuje svou jedinečností a tím i jedinečnou touhou po seberealizaci. Problémem výchovy je také vliv mnoha dalších faktorů, které může vychovatel sice předvídat, ale již stěží je může ovlivnit.

Možnosti a meze výchovy vymezil např. Patočka „*individuálními schopnostmi vychovatele a vychovávaného, společenskými skutečnostmi a v neposlední řadě vzdělanostní úrovní společnosti, ve kterém výchovný proces probíhá.*“ Patočka věnuje velkou pozornost také aspektům, které určují možnosti samotného výchovného procesu. Upozorňuje také na výchovné prostředí a reakci vychovávaného (Stark, Demjančuk, Demjančuková, 2003, s. 182).

Současný vztah k hodnotám ve výchově lze spatřit ve čtyřech významných koncepcích výchovy. Ty vycházejí z filozofie křesťanství, pragmatismu a psychologických teorií (především humanistických).

- „*Neotomistická koncepce výchovy*“ vychází z křesťanské filozofie, je koncepcí normativní a jejím cílem je výchova ke křesťanství.
- „*Instrumentalistická koncepce výchovy*“ vychází z teorie pragmatismu. Jejím cílem je osvojení správného chování pomocí analýzy životních situací, což má vést k úspěšnému řešení.
- „*Koncepce funkcionální výchovy*“ je zaměřena na rozvoj psychických procesů potřebných pro rozvoj žádoucího chování. Do popředí staví zájem a motivaci.

- „*Koncepce seberozvíjející výchovy*“ vyzdvihuje význam ideálů a subjektivního přesvědčení při regulaci chování (Chudý a kol., 2006, s. 38).

Výchova je založena především na vztahu vychovatele a vychovávaného. Vychovatel je označován jako subjekt a vychovávaný jako objekt výchovy. Tento vztah lze vymezit třemi styly výchovy.

- Autoritativním – ten se vyznačuje mocenským přístupem (příkazy, zákazy, vyhrůžkami, odměnami a tresty).
- Demokratickým – ten je založen na přirozené autoritě, respektu a uznání vychovatele. Nejde však jen kompromis mezi autoritativním a liberálním stylem, ale spíše o nalezení nové a lepší třetí cesty.
- Liberálním – v něm je ponechán volný prostor především pro aktivity dítěte.

Pelikán dělí styl výchovy na „*autokratický*“ a „*pedocentrický*“. Tyto styly jsou v podstatě totožné s autoritativním a liberálním stylem výchovy. Demokratický styl nahrazuje pojmem substanciální interakce. Tento styl je založen na nalezení spojovacího článku mezi subjektem a objektem. Spojovacím článkem je něco zajímavého a přitažlivého jak pro vychovatele, tak i pro vychovávaného. V případě jeho nalezení se vytvoří podmínky pro to, aby vychovávaný jednal ze své vůle tak, jak jednat má. V důsledku toho se mezi objektem a subjektem vytvoří vztah, ve kterém vychovávaný vidí ve vychovateli oporu a partnera, člověka zkušenějšího a znalejšího, kterého potřebuje. Tím se pozitivně rozvíjí vzájemná spolupráce. Pelikán však upozorňuje, že existují i výchovné situace, kdy autokratický styl výchovy je žádoucí (Pelikán, 2004, s. 83–93).

Součástí výchovy je také výchova ke zdravému životnímu stylu, což také souvisí s hodnotovou orientací. Toto výchovné působení je chápáno jako rozvoj návyků tělesné a duševní hygieny. Je zaměřeno na základní okruhy životního stylu. Ty vymezuje Kraus na „*životní rytmus*“, „*pohybový režim*“ „*duševní aktivitu*“ „*životosprávu a racionální výživu*“ a „*zvládání náročných životních situací*“ (Kraus et al., 2006, s. 21).

Výchova ke zdravému životnímu stylu a žádané hodnotové orientaci nezáleží pouze na kvalitě vychovatele a vychovávaného, což se odráží i v jejich vzájemném vztahu, ale také na kvalitě prostředí. V případě, že je toto prostředí nekvalitní, může dojít ke znehodnocení celého výchovného procesu.

4.3 Prostředí a jeho vliv na formování hodnotové orientace dospívajících

Společenské prostředí a jeho kultura má na socializaci, výchovu a tím i na tvorbu hodnotové orientace jedince velký vliv. To však neznamená, že i ve stejném prostředí musí mít různí jedinci stejnou hodnotovou orientaci. Každý jedinec je totiž jedinečnou bytostí, která má své specifické potřeby a i odlišné vnímání a chápání okolních věcí a jevů obsažených v prostředí.

Kraus dělí prostředí podle řady kritérií: a) „*podle velikosti prostoru*“ (makroprostředí, regionální prostředí, lokální prostředí, mikroprostředí); b) „*podle realizované činnosti*“ (pracovní, obytné, rekreační); c) „*z hlediska podílu člověka na podobě daného prostředí*“ (přírozené a umělé); d) „*podle charakteru prvků, jimiž je dané prostředí tvořeno*“ (přírodní, společenské, kulturní); e) „*podle povahy daného teritoria*“ (venkovské, městské a velkoměstské); f) „*z pohledu frekvence, pestrosti a kvality působících podnětů*“ (podnětově chudé, přesycené, optimální; podnětově jednostranné, mnohostranné; podnětově zdravé a závadné (Kraus et al., 2008, s. 68–70).

Výše uvedenou klasifikaci prostředí je možno doplnit ještě dvěma možnými charakteristikami. Jedná se o stránku materiální a stránku sociální. Materiální stránka vymezuje prostor, jeho velikost, strukturu a kvalitu. Kvalita může být obsažena ve stavu a vybavenosti daného prostředí. Sociální stránka vystihuje počet, strukturu a vztahy lidí v daném prostředí. Tyto vztahy se mohou vyznačovat statusem a hierarchií. Může jít o formální i neformální podřízenost a nadřízenost, o styl řízení, režim, instituce a také stupeň samosprávnosti.

Vzhledem k takto mnohostranně vymezené struktuře prostředí, by se dalo očekávat, že také hodnotová orientace jedinců žijících v těchto různých prostředích bude odlišná. Značný rozdíl by se dal očekávat mezi obyvatelstvem venkova a měst. Při pohledu do minulosti lze říci, že tomu tak v minulosti i bylo. Jednalo se o důsledek vzájemné izolovanosti různých prostředí. Při pohledu na současnou populaci se však lze domnívat, že tyto rozdíly se postupně stírají. Děje se tak především v důsledku narušení tradičního způsobu života na venkově a v důsledku rozvoje a dostupnosti masmédií. Lidé z relativně různých prostředí jsou tak vystaveni obdobným vlivům, které hodnotovou orientaci formují.

Proces stírání rozdílů však není v současnosti jen záležitostí venkova a měst. Lze ho již pozorovat v globálním měřítku. Globalizace prostředí však nepřináší pouze pozitiva, která bychom si přáli, ale přináší také závažné sociální problémy. Ty ovlivňují socializaci jedince a tím i formování hodnotové orientace současné populace, především dospívající mládeže.

V kontextu naší společnosti lze považovat za obzvláště závažné tyto negativní znaky globalizace. Jsou to „*amerikanizace životního stylu a kultury*“, „*demoralizační vliv multimediálních komunikačních prostředků*“ (např. propagace násilí, pornografie), „*vysoké nároky na výkon*“ (psychický tlak, stresy a civilizační choroby), „*výrazná diferenciacie populace*“ (v oblasti majetku), „*oslabení významu rodiny pro celý život jedince*“ (neúplné rodiny) a „*preferování ekonomických zájmů před sociálními*“, což podporuje rozvoj uvedených negativních znaků (Kraus et al., 2008, s. 70–71).

Souvislost s uvedenými znaky lze nalézt v politické orientaci naší společnosti, která se vyznačuje příklonem k liberalismu.

Základní hodnotou liberalismu je svoboda reprezentovaná volným trhem. Teoretici liberalismu přitom pojmají společnost jako soubor atomizovaných jedinců, jejichž chování je regulováno pouze právem. Za morální tak považují každé jednání, které není zakázáno. Z této definice lze také vyvodit morální bezúhonnost „*tunelářů*“ posttotalitní éry a současných „*elit*“. K tomuto morálnímu jednání stačilo málo, pouze privatizovat bez patřičného zákona. Odpůrci liberalismu chápou společnost spíše jako rodinu, jejíž členové si jsou vzájemně solidární.

4.4 Výchova v nukleární rodině a její vliv na formování hodnotové orientace dospívajících

Rodina je považována za nejdůležitější prostředí a socializační faktor, který dítěti přináší nejen existenční zajištění, ale i pocit bezpečí a lásky. Během postupného vývoje každé dítě hledá způsob jak dosáhnout samostatnosti, aniž by ztratilo pozitivní vazby k rodičům. Čím jsou tyto vazby silnější, tím snadněji a bezkonfliktně tento proces probíhá. Bouřlivost tohoto procesu lze spatřit především u dospívající mládeže.

Vlivem procesu zrání nabývají kognitivní schopnosti dospívajícího vyšší kvality, což ho vede k vyšší autonomii a vlastnímu hodnocení. Dospívající přitom postupně ztrácí

dosavadní pocit jistoty. Rodiče pro něj přestávají být neotřesitelnou autoritou, která má vždy pravdu. Tím dochází k revoltám vůči nim. Rodiče jsou dospívajícím kritizováni, přičemž jim jsou vytýkány skutečné i smyšlené nedostatky.

Návod, jak v těchto případech mají rodičové postupovat, nabízí Říčan: „*Nejvlastnějším základem výchovy adolescenta totiž je – brát ho vážně. To musí být opravdové, nelze to trvale předstírat. Ostatně – nebrat vážně své adolescentní dítě znamená klamat sám sebe. Dospívající potřebuje naši kritiku, i když ji špatně snáší. ...Nesmíme si ovšem plést kritiku s řečněním, to nepotřebuje a snáší ze všeho nejhůř*“ (Říčan, 1990, s. 229).

Dospívající si již sami vybírají hodnoty, které se jim jeví jako důležité a již automaticky nepřijímají normy, které jim rodiče a společnost předkládá. Narůstající autonomie se také projevuje studem za projevy rodičovské lásky a odmítáním přílišné kontroly.

V případě nevhodných podmínek, např. nedostatečné materiální zabezpečení, nevhodná výchova, existuje v tomto období reálné nebezpečí, že dítě se obrátí proti rodičům. To se může v extrémních případech projevit verbální i fyzickou agresí vůči nim. Při procesu emancipace a hledání ztracené jistoty se dospívající obrací na svou vrstevnickou skupinu a navazuje nové diferencované vztahy. Období dospívání se vyznačuje také nekritickým přijímáním vzorů a přijímáním nových životních cílů, což může přinášet další konflikty s rodiči.

Výchova v nukleární rodině je záměrný proces zaměřený na rozvoj kognitivní, emociální, axiologické a motivační složky osobnosti. Axiologická a motivační složka přitom formuje hodnoty a hodnotovou orientaci. Musil uvádí: „*Hodnotová orientace dětí a mladistvých je v procesu utváření jejich identity v normálních výchovných podmínkách podmíněna především hodnotovým zaměřením rodičů*“ (Musil, 2005, s. 47).

Rodinná výchova je zaměřena především na přípravu dítěte pro život. J. Truslow říká: „*Zjevně by měly být dva druhy výchovy. Jedna by učila jak vydělat na živobytí, druhá jak žít*“ (Pelikán, 2004, s. 83).

Za důležitý prvek výchovy, který pozitivně ovlivňuje formování hodnotové orientace, lze považovat výchovu k citovosti a odpovědnosti k sobě, druhým, společnosti a přírodě.

J. Hromádka rozlišuje dva typy odpovědnosti a dva typy nezodpovědnosti:

- „*Stenická, aktivní odpovědnost*“ je typická pro dobře integrovanou celistvou osobnost, jejímiž znaky jsou přiměřená impulsivnost, citlivost a emocionalita. Předpokladem je výchova, která vhodně střídá vedení a požadavky s učením dítěte samostatnosti v rozhodování a jednání.
- „*Astenická, pasivnější odpovědnost*“ je blízká svědomitosti. Vyznačuje se zvýšenou až vysokou citlivostí, emocionalitou a starostlivostí. Na jejím vzniku se podílí rodina s vysokými nároky na dítě, které se obává neúspěchu.
- „*Stenická neodpovědnost*“ se vyznačuje chladným egoismem a egocentrismem. Osobnost je narušena nejen ve vztahu k ostatním lidem, ale rovněž k sobě samému. Vzniká v nepříznivém prostředí rodiny, v níž převládá emocionální chlad, malá soudržnost, slabá potřeba společenství a dosahování velkého výkonu.
- „*Astenická neodpovědnost*“ vyniká bezstarostností, lehkovážností a nedostatkem sebekontroly, což je často spojeno s vysokou impulsivností. Na vině je nedostatečná a nesoustavná péče v rodině (Pelikán, 2004, s. 113).

Kvalita rodinného prostředí je pro výchovu a socializaci dítěte nesporně důležitým faktorem. J. Dunovský dělí rodiny podle toho jak vykonávají své funkce na:

- „*rodiny funkční, které zajišťují prospěch dítěte,*“
- „*rodiny problémové, které neplní funkce, ale fungují a neohrožují dítě,*“
- „*rodiny dysfunkční, které trpí vážnějšími poruchami a ohrožují vývoj dítěte,*“
- „*rodiny afunkční, které přestávají plnit svůj účel a ohrožují existenci dítěte.*“

Dunovský se také zaměřuje na příčiny selhání rodiny ve výchově. Selhání dělí do tří skupin:

- „*Rodiče se nemohou o dítě starat*“. Příčinou jsou vnější vlivy, např. katastrofy, války, hladomor, epidemie, nezaměstnanost, onemocnění, invalidita nebo smrt rodiče.
- „*Rodiče se nedovedou starat o dítě*“. Příčiny jsou vždy vnitřní, např. sociální a psychická nezralost. Děje se tak však i v případech, kdy se do zdravé rodiny narodí handicapované dítě, které vyžaduje zvláštní péči.

- „*Rodiče se nechtějí starat o dítě.*“ V těchto případech lze hlavní příčinu nalézt v nepřizpůsobivé, narušeně vyvinuté nebo sociopatická osobnost rodiče (Vykopalová, 2002, s. 25).

V důsledku selhání rodiny je chování mládeže převážnou měrou ovlivňováno jejich vrstevníky, počítačovými hrami a masmédií – televizí a internetem. Že to nepřináší kvalitu potřebnou pro optimální rozvoj dospívající mládeže je zřejmé. Mnozí rodiče přitom však mají pocit, že pro děti dělají maximum. Případné kázeňské problémy pak přičítají pouze na vrub školství. Kritiku pedagogů často prezentují před dětmi, což nutně vede ke ztrátě autority učitele.

4.5 Vliv školy na formování hodnotové orientace dospívajících

Vývoj hodnotové orientace dítěte je v základech zahájen již v předškolním věku. Dítě do školy přichází již s vědomím žádoucího a nežádoucího chování. V průběhu času je toto vědomí upevňováno rodinou i školou. Škola poskytuje jedinci nové poznatky a učí ho lépe se orientovat ve světě. Tím jej obohacuje o poznání nových hodnot, což se může pozitivně projevit v hodnotové orientaci jedince.

Důležitost školy jako socializačního a výchovného faktoru ovlivňujícího tvorbu a formování hodnotové orientace vyjadřují i následující slova: „*Škola je jedním z nejvýznamnějších činitelů společenského vývoje. Hodnotová orientace je organickou součástí výchovného systému školy, neboť je zařazena v samotném vzdělání*“ (Horák, 1997, s. 77).

Škola však nemůže vykompenzovat všechny nedostatky rodinné výchovy a společenského prostředí. Zejména v poslední době je patrné, že otázka výchovy je tématem mnoha odborných diskuzí a i zájmem médií. Příčinou je neutěšený stav ve vztahu učitele a žáka. To se projevuje nárůstem konfliktů zejména mezi učiteli a dospívající mládeží. To však způsobuje další konflikty mezi učiteli a rodiči a také mezi učiteli a vedením školy, což dostává učitele do prekérní situace. Konflikt učitel vs. žák je často způsoben vysokou autonomií a identitou žáka v důsledku osobnostní vývojové krize umocněné interakcí jeho ega s nekvalitním prostředím rodiny a společnosti.

V důsledku toho doznala autorita současného pedagoga značné atrofie. Na rozdíl tomu u mnoha žáků došlo k takovému nárůstu sebevědomí, že při konfliktu s pedagogem to

vypadá, jakoby si byli žák a pedagog rovni, nebo dokonce se role mezi pedagogem a žákem vyměnily.

Osobně jsem byl svědkem toho, jak si žáci jedné střední školy utahovali ze svého kantora. Poslali mu na mobil nějakou oplzlou říkanku znevažující jeho osobu a potom se ho vyptávali, jak se mu líbila. Kantor se přitom nezmohl na žádnou obranu, pouze silně zčervenal a zahanbeně mlčel. Stávají se však i případy, kdy kantor situaci nezvládne, zareaguje agresí a provokujícímu dá facku. Na to mohou čekat účastníci provokace a událost si nahrát do mobilu. Jaké to nese důsledky je zřejmé. Obzvláště když zřizovatel školy dá přednost řešení, které je pro něho nejjednodušší.

To přináší otázku, jak žádanou hodnotovou orientaci integrovat do výchovně vzdělávacího systému školy, aby nedocházelo ke konfliktům. Jistě není třeba zdůrazňovat, že nalezení odpovědi na tuto otázku není úkolem lehkým. Obtížnost tohoto úkolu však nespočívá pouze v nalezení řešení, ale také v jeho realizaci.

Příčiny lze nalézt především v absenci takového systému hodnot, který by reagoval na celkově se zhoršující stav společnosti, na sociálně patologické jevy dětí a mládeže a na ponižování lidí. To však sebou nese určitá rizika konfliktů výchovy a sociálního prostředí, která by bylo nutno v zájmu výchovy k hodnotám podstoupit.

Jediný možný způsob, jak se těmto konfliktům vyhnout a přitom vychovávat k hodnotám obsaženým v procesu vzdělání, lze podle Horáka dosáhnout: „*Využíváním obou fází vyučovacího procesu – fáze subjektivace, kde dochází k interiorizaci poznatků, k vytváření vědomostí a přesvědčení. Fáze objektivace, kde dochází k exteriorizaci vědomostí a přesvědčení v postoje*“ (Horák, 1997, s. 76).

Co dodat? Již z rodinné výchovy je zřejmé, že proces kvalitní výchovy může probíhat pouze v kvalitním prostředí a s kvalitními vychovateli. Je také zřejmé, že i přes veškerou snahu a úsilí kvalitních vychovatelů může dojít k výchovnému selhání způsobeném vnějšími činiteli. Přitom výchova dospívajících je ještě o to složitější, že rodina a škola má na adolescenty v mnoha případech podstatně menší vliv než jejich vrstevníci.

4.6 Vrstevnická skupina a její vliv na formování hodnot adolescentů

Vrstevnická skupina dospívajících se na rozdíl od vrstevnických dětských skupin liší svou heterogenitou, což souvisí s narůstající sexualitou dospívajících. Vrstevnická skupina

slouží dospívajícímu nejen jako opora, se kterou se identifikuje, ale také jako zdroj neformálních autorit, které na něho mohou mít značný vliv, neboť adolescent zaujímá ke členům skupiny nekritický postoj. Vzhledem k dosavadní psychické nevyzrálosti jedinců, která je často v protikladu s vyzrálostí fyzickou, existuje určité nebezpečí projevů asociálního, nebo dokonce antisociálního jednání. Tato situace může nastat především v případě, kdy členem a neformální autoritou party se stane jedinec se sklony k tomuto chování. Vzhledem k psychické nevyzrálosti si závažnost svého jednání dospívající ani nemusí plně uvědomovat. Proto je v tomto období dospívání velice důležitý odpovídající výchovný přístup rodičů a kvalita rodinného prostředí.

Ke konci adolescence se vztah jedince k vrstevníkům mění. Adolescent se stává vyspělejší a jistějším. To se projevuje v jeho odpoutání od skupiny a také ve schopnosti adolescenta vyjádřit svůj nesouhlas vůči názoru skupiny.

Vrstevnická skupina je v období dospívání považována za jeden z nejdůležitějších socializačních faktorů. Prokop uvádí, že vrstevnická skupina:

- „zkouší nové způsoby chování bez kontroly a sankcí ze strany dospělých,“
- „posuzuje jedince bez zasahování dospělých, a tak odhaluje jejich pozic,“
- „formuluje vzájemná očekávání bez zkreslení postoji dospělých,“
- „ovlivňuje vztahy ve škole,“
- „zprostředkuje přechod od socializace v rodině k institucím sekundární socializace (škole, zaměstnání apod.),“
- „poskytuje podporu např. při fyzickém střetu, konfliktu, proti »velkým pracovním nárokům«, »pronásledování« ze strany učitele a »nesmyslným« nařízením; jedinec nachází u vrstevnické skupiny poměrně spolehlivé zastání a ochranu; pokud je ochrana nespolehlivá, bývá vnímána jako zrada,“
- „nabízí prožitky, emoce, případně vztahy, na které se běžně v rodinném či školním prostředí nepřistupuje; puberta propůjčuje vrstevnickým skupinám další úlohy,“
- „rozvíjení rolí spojených se vztahy pohlaví,“
- „prožívání svobody a pocit realizace potřeby svobod,“
- „řešení generačního konfliktu výměnami autorit“ (Havlík, Kořa, 2002, s. 52–53).

Nárůst důležitosti vrstevnických skupin po roce 1989 dokládá následující zjištění: *"Zatímco v roce 1989 uvádělo jen 16 % středoškoláků, že v případě potřeby hledají při řešení různých životních těžkostí a problémů oporu u svých vrstevníků, v roce 1991 už to bylo přes 27 % a v roce 1996 dokonce již téměř 40 % (téměř dvojnásobek ve srovnání s tím, jak často hledají posilu u rodičů)"* (Kraus et al., 2008, s. 89).

Výchovné působení a ovlivnění hodnotové orientace neformální vrstevnické skupiny je možné, ale obtížné. Základem úspěchu je navázání kontaktu se skupinou, přičemž musí být vychovatel předem seznámen s její strukturou a normami. Vychovatel přitom musí získat důvěru členů skupiny. Až pak může nastat pokus o nenásilné ovlivňování. Nejlepší podmínky nastanou v případě, kdy je pedagog nebo rodič přijat za člena skupiny, nebo dokonce za jejího přirozeného vůdce. To však vyžaduje nejen pedagogické schopnosti, ale také přehled z oblasti zájmů dospívajících, kteří jsou výrazně orientováni na současná masmédiá, jimiž jsou také výrazně ovlivňováni.

4.7 Vliv masmédií na hodnotovou orientaci dospívajících

Pro současný postmoderní svět jsou masmédiá typickým zdrojem informací, komunikace a zábavy. Bouřlivý rozvoj masmédií jsme mohli zaznamenat především s nástupem demokracie a s rozvojem nových technologií. Průvodním jevem tohoto procesu je bourání tradic a hodnotových systémů, což vyústilo v hodnotový relativismus podporovaný zájmy volného trhu. Ten přinesl do naší společnosti nebyvalé možnosti, jež dospívající mládež doslova pohlcují. Drtivá část mládeže dychtivě touží nejen po nových informacích a zábavě, kterou masmédiá přinášejí, ale také po neustále nových a dokonalejších výstřelcích moderní techniky, mobilech a počítačích.

Hodnotový relativismus využívá velkou měrou především svobodný trh, který v zájmu co nejvyšších zisků pomocí podbíživé reklamy nabízí dospívajícím stále nové a nové komunikační prostředky a především zábavu, která je zaměřena i na ty nejnižší pudy člověka, především na sexualitu a agresi. Mezi nejvýznamnější masmédiá současnosti patří televize a internet, jež se staly fenomény postmoderní doby.

Svůj názor na působnost masmédií v návaznosti na tvorbu hodnotové orientace předkládá Sak, který říká: *„Život a tedy i hodnotový systém současného člověka je významně ovlivněn masovými sdělovacími prostředky, ba dokonce se právě ony stávají nedílnou součástí jeho práce i volnočasových aktivit“* (Sak, 2004, s. 89).

Problematikou masmédií a jejich vlivem na hodnotovou orientaci se zabývá také Kraus, který považuje média za důležitý faktor ovlivňující formování hodnotového systému a posilování identity jedince. Přitom kritizuje přílišnou propojenost trhu s kulturou ovládanou médii: „*Kultura už přestala být svébytností jedince. Je neosobní a zcela (až na vzácné výjimky) podléhá trhu. Skutečná osobní svoboda se v podmínkách mediální kultury ztrácí, mění se v pseudosvobodu a ve svých důsledcích až v totální nesvobodu. Mizí vědomí kontinuity, člověk se ocitá sám uprostřed davu stejně osamělých jedinců. Je zřejmé, že za tohoto stavu nelze dospět k vyzrálé osobnosti a moudrosti*“ (Kraus, 2001, s. 73–74).

Problémem současných masmédií je především jejich přílišná komercializace. To přináší narušení jejich základních funkcí, pro které byla média od svých počátků určena. Jedná se především o funkci informační. Nejedná se ani tak o velikost daného prostoru pro informace, jako spíše o kvalitu informací, které jsou předkládány. Tyto informace jsou často tendenční a manipulativní, což si mnohdy nezádá s informacemi předkládanými v dobách reálného socialismu.

Informační zkreslení můžeme pozorovat především v televizi, a to jak ve zpravodajství, tak v různých komentářích k politickému, ekonomickému a sociálnímu dění ve společnosti a ve světě. Často se tak děje správným načasováním a strukturou informací, které jsou mnohdy pouze přáními žádoucího vývoje. Informační zkreslení lze také nalézt v reklamě, která podbízivou a manipulativní formou nabízí výrobky, kterých by si jedinec za normálních okolností ani nevšiml, neboť by je považoval za zbytečné, předražené a mnohdy i nevyhovující danému účelu.

Problém lze spatřit i ve funkci zábavní, která vyplňuje v televizi spolu s reklamou největší prostor vysílání. V kombinaci televizní zábavy a nedostatečného zájmu rodičů o děti, lze nalézt příčiny nárůstu hédonismu, který může v období adolescence přerůst i v hodnotový nihilismus, což se může projevit v asociálním a antisociálním chování adolescentů. V těchto případech však nelze opomenout ani vnější vlivy, jež mají negativní dopad na funkci rodiny.

Hodnotová orientace dětí a dospívajících však není formována pouze televizí, ale také dalšími masmédií, např. tiskem, který si mnohdy svou strukturou a obsahem v ničem nezádá s televizí. Za zvláštní fenomén v médiích lze považovat internet, který, řečeno s nadsázkou, propojil všechny hodnoty světa a tím zdůraznil hodnotový relativismus, který

vyvolává potřebu nalezení univerzálních hodnot, jež by dodaly lidstvu nový smysl života a i tolik žádaného štěstí.

5 VLIV HODNOTOVÉ ORIENTACE NA SMYSLUPLNOST EXISTENCE A ŠTĚSTÍ JEDINCE

Smysluplnost a štěstí lze chápat jako kvality života. V obou případech se jedná o výsledek subjektivního hodnocení zaměřeného na posouzení těchto kvalit. Hodnotit můžeme buď kvalitu vlastního života, nebo také kvalitu životů jiných jedinců. Můžeme tak o sobě říci, zda se cítíme šťastní nebo nešťastní, zda vidíme svůj život jako smysluplný, nebo bez smyslu. Tyto kvality života můžeme přisuzovat také jiným jedincům, avšak v tomto případě nemusí být naše hodnocení ve shodě s jejich hodnocením vlastního života.

Hodnocení přitom probíhá v čase. Může být zaměřeno na současnost, na různé časové úseky v minulosti nebo na celý dosavadní život. Kvalitu smysluplnosti můžeme na rozdíl od kvality štěstí přisuzovat nejen existenci vlastní a jiných jedinců, ale také činnostem a dějům. Na základě hodnocení tak můžeme např. konstatovat, že práce, kterou vykonáváme, je nesmyslná. To samé můžeme říci o činnosti jiného jedince. Ten přitom může hodnotit svou činnost odlišně. Na hodnocení kvality našeho života má vliv také naše hodnotová orientace, či spíše to, zda můžeme žít podle vlastních potřeb a přesvědčení, z nichž hodnotová orientace pramení. Přílišná rozdílnost hodnotových orientací u jedinců tak může při jejich vzájemných interakcích vyvolávat jejich nespokojenost a tím i konflikty, které mohou nabýt i velkých rozměrů, např. revoluce a války. Proto vždy existovaly snahy o objektivizaci hodnot buď pomocí náboženství, nebo různých ideologií, což však vedlo k útlaku a dalším konfliktům.

5.1 Hodnotová orientace a smysluplnost existence

Otázka smysluplnosti existence je nerozlučně spjata s V. E. Franklem, který se zabýval existencionální analýzou osobnosti. Frankl považuje lidské jednání za nezávislé na transcendentálních a apriorně daných morálních a hodnotových faktorech. Ve své koncepci vychází z etického empirismu a za základ existence považuje logos nebo smysl, který je primární silou a cílem každého člověka. Zastává názor, že člověk má neomezené možnosti individuálního růstu v procesu tzv. sebetranscendence. Existenciální růst jedince chápe jako životní poslání, které lze plnit různě smysluplnými obsahy, od jednoduchých pocitů libosti, až po sebezpřesahující cíle, např. lásku k Bohu a altruismus.

Sebetranscendenci Frankl definuje slovy: „*Lidské bytí znamená být vždycky zaměřen za sebe sama a na něco, co už není ono samo – na něco nebo někoho, na nějaký smysl, který naplňuje, nebo na jiné lidské bytí, s nímž se v lásce setkává*“ (Cakirpaloglu, 2004, s. 278).

Reker a Wong dělí existenciální růst do čtyř etap, které zároveň považují za kritéria kvality smysluplného života. Jsou to: 1.) „*hédonismus*“, 2.) „*využití nejlepších možností*“, 3.) „*odevzdanost a snaha pomáhat druhým lidem při naplňování sociálních a politických cílů*“, 4.) „*směřování k vše přesahujícímu životnímu cíli, který může být zdrojem smysluplnosti, síly a energie všem lidem*“ (Křivohlavý, 2006, s. 108).

Maslowovu seberealizaci, jako nejvyšší potřebu, považuje Frankl pouze za neúmyslný účinek sebetranscendence. Zatímco potřeba je prvkem na vůli nezávislým, sebetranscendence je vůli přímo podmíněna. Sebetranscendence je tak spojena s „*vůlí ke smyslu*“, což znamená „*touhu člověka co možná nejsmyslněji naplnit vlastní existenci*“ (Tavel, 2004, s. 17).

Z toho vyplývá, že životní smysl nelze subjektu vnutit, ale že musí být výsledkem jeho vlastního hledání na základě introspekce. V opačném případě by šlo o pouhé moralizování, kterému by se měl vyhnout každý vychovatel.

Výsledný smysl však nelze podle Frankla chápat pouze jako hodnotící sebevyjádření subjektu, ale spíše jako něco ve smyslu spirituálního vědomí. Smysl tak nelze vytvořit, neboť vytvořit se dá pouze subjektivní pocit smyslu nebo nesmysl. Někdy se může stát, že člověk smyslu nerozumí, potom smysl pouze odhaduje podle svého nejlepšího vědomí a svědomí. Svědomí je spojeno s nutností sebekontroly a zodpovědnosti jedince. Jedinec tak musí své svědomí neustále pěstovat, zušlechťovat, což je úkolem celoživotním. Musí si být však vědom své omylnosti, což vyvolává nutně potřebu tolerance.

Smysl souvisí se zaměřeností člověka a lze ho chápat jako orientační bod, který dodává jedincově mysli potřebnou životní strukturu zaměřenou do budoucnosti. Bez zaměřenosti na cíl má člověk pocit prázdnoty a bezsmyslnosti. Pro pocit stabilní smysluplnosti je důležitá také naděje, která je transcendentální a vrozená a je podobná víře náboženské. Orientace na cíl však nesmí být dogmatická. Jedinec, který má vůli ke smyslu, si najde smysl vždy a v každé životní situaci, i té negativní.

Franklova teorie je jistě zajímavá a přínosná. Je především naplněna humanismem a optimistickou důvěrou v pozitivní lidskou přirozenost. Lze v ní však nalézt i určitou rozporuplnost. Na jedné straně odmítá apriorně dané transcendentální hodnoty, což vyjadřuje parafrází Nietzscheova výroku „*hodnoty jsou mrtvé – ať žije smysl*“ (Cakirpaloglu, 2004, s. 284). Na druhé straně považuje sebetranscendenci za nejvyšší cíl, což právě přináší onu rozporuplnost především proto, že hodnoty jsou pojímány jako cíle.

Zájem o smysluplnost života lze nalézt také u některých našich současných psychologů. Velkou pozornost smysluplnosti existence a hodnotám věnuje např. Křivohlavý, který vztah mezi hodnotou a cílem definuje takto: „*Na jedné straně je to cíl, který dává všemu, co k jeho dosažení směřuje, kladnou hodnotu, a na druhé straně jsou to hodnoty, které ovlivňují volbu cíl*“ (Křivohlavý, 2006, s. 35, 36).

Za kritéria kvality života Křivohlavý vytyčuje: „*provitálnost*“ (podpora existence života), „*prohumánnost*“ (podpora vývoje a celkového zrání člověka), „*prosociálnost*“ (brát ohled na druhé), „*prokooperativnost*“ (podpora spolupráce), „*prokreativnost*“ (povzbuzovat tvořivost), „*prokulturnost*“ (podpora zvyšování kvality života a kultury), „*responsibilitnost*“, tj. podpora zodpovědnosti našeho jednání (Křivohlavý, 2006, s. 139).

Tato kritéria lze oproti uvedeným kritériím Frankla, Reker a Wonga považovat za výstižnější, neboť jasněji a obsáhleji vystihují kvalitu životních cílů a hodnotové orientace smysluplného života. Na druhou stranu kritéria Reker a Wonga jasně definují stádia předcházející kritériím, jež uvádí Křivohlavý. Jsou to hédonismus a pragmatismus.

5.2 Hodnotová orientace a štěstí

S uznávanými životními hodnotami a smysluplností života je nesporně spojeno také štěstí, neboť subjektivní pocit štěstí lze považovat za jedno z hodnotících kritérií smysluplnosti a kvality života. To také naznačují psychologické studie, které říkají: „*Pro dobrý pocit štěstí je prvořadě důležité mít důvěru v hodnoty, kterých si člověk váží, a smysluplné zaměření vlastního života*“ (Křivohlavý, 2006, s. 180). Ukazuje se také, že pro pocit štěstí je důležité mít více paralelních cílů, a ne pouze jeden. Důležitými prvky přitom jsou soulad, harmonie a konzistence cílů drobnějších s hlavním životním cílem.

Na problematiku štěstí upozorňuje P. Singer: „*Lidé, kteří usilují o štěstí kvůli štěstí, se s ním často minou, zatímco jiní ho nalézají při činnosti zaměřené na zcela jiné cíle [...]*“

mohli bychom říci, že štěstí funguje jako vnitřní odměna za naše výkony“ (Pelikán, 2004, s. 30).

Že je štěstí hodnota ošidná může potvrdit jistě mnohý z nás. Mnozí z osobních zkušeností, jiní zase z pozorování života a vyprávění druhých. Otázkou štěstí se také zabývá literatura, film a nejvíce ji lze spatřit v pohádkách. Především ty se zabývají problematikou, na které Singer upozorňuje.

Na otázku co je štěstí odpovídá Baumeister: *„Jsou to pozitivní a příjemné emocionální zážitky, je to klid a mír, bezpečí a nepřítomnost negativních emocí, je to spokojenost se životem v dlouhodobém pohledu, např. v manželství“ (Křivohlavý, 2004 s. 178).*

To vyvolává další otázku. Existují nějaké hodnoty, které lze označit jako výraznější faktory štěstí? Odpověď můžeme nalézt u Křivohlavého a Pelikána, kteří se touto problematikou zabývají. Poukazují přitom na různé autory, kteří se touto problematikou zaobírali ve svých výzkumech, např. Baumeister, Argyle, Henderson, Williams, Furnham, Niven:

- *„Sociální kontakty“* mají pozitivní vliv na pocit štěstí pokud se jedná o vztahy harmonické a bezproblémové. Negativní vliv mají osamělost, opuštěnost, konflikty, pomluvy, soupeření, nenávisť, nepřátelství atd. Sociální kontakty jsou také výrazným antidepresivem.
- *„Blízké mezilidské vztahy“* mají na pocit štěstí velký vliv. Přátelské vztahy s druhými lidmi vedou až ke čtyřikrát větší pravděpodobnosti uspokojení životem. Nadměrná kritičnost ve vztazích snižuje pocit štěstí až o třetinu.
- *„Vlastní rodina“* ovlivňuje pozitivně pocit štěstí pokud jsou vztahy mezi jejími členy harmonické, pocit štěstí také zvyšuje manželství a péče o děti.
- *„Zajímavá práce nebo studium“* má pozitivní vliv na pocit štěstí pokud je zajímavá, smysluplná, rozmanitá, doceněná, prestižní, svobodná v rozhodování, dobře řízená a vykonávaná v příjemném prostředí. Velmi důležitá je přitom koncentrace. Neuspokojenost prací působí deprese, srdeční onemocnění a podstatně zkracuje život.
- *„Nezištná pomoc druhým“* je vyšším stupněm projevu sociální vyspělosti jedince a pocit štěstí z ní pramenící je hlubší a trvalejší.

- „*Trávení volného času*“ má rovněž vliv na pocit štěstí, pocit je intenzivnější, pokud může jedinec trávit volný čas podle svých představ, není limitován časem a má pocit že se přitom uvolnil a odpočinul si. Také zde je velmi důležitá koncentrace.
- „*Sledování televize*“ může až ztrojnásobit touhu po nových a často nedosažitelných věcech. Pocit štěstí se při tom snižuje.
- „*Poslech hudby*“ má podíl na zlepšení nálady, pokud si může jedinec vybrat hudbu podle vlastního výběru. Jedna studie přitom ukázala, že se tak dělo u 92 % lidí.
- „*Materiální zabezpečení*“ je nezbytnou podmínkou života. Výše výdělku a majetku má určitý pozitivní vliv na pocit spokojenosti. Přesto nelze říci, že s mírou majetku roste i pocit štěstí. Člověk si totiž na nové a lepší majetkové poměry brzy zvykne. Někteří jedinci proto ani pocit štěstí nezažijí. Šťastný tak může být jak člověk chudý, tak i bohatý.
- „*Pocit zdraví*“ se na pocitu štěstí podílí výraznou měrou, přitom není ani tak důležitý diagnostikovaný stav uvedený v lékařských záznamech (Křivohlavý, 2006, s. 178–180; Pelikán 2004, s. 27–45).

Z provedených výzkumů také vyplynulo, že pro stabilitu a trvalost štěstí je lepší dosahovat pomalého, neustále se zvyšujícího se pocitu radosti, než-li zažít okamžitý vzrůst pocitu štěstí. Velký vliv na pocit štěstí mají také splněná očekávání. Pokud je člověk přehnaně kritický a klade si nepřiměřené požadavky a cíle, je ochuzen o intenzivnější pocit štěstí. Důležitým faktorem štěstí je také pocit smysluplnosti života. Pocit štěstí také ovlivňuje pozitivní myšlení. Nesmí se však jednat o přehnaný optimismus, který nakonec vede ke zklamání. Významný vliv na prožitky štěstí má také identita, která je v tomto případě chápána jako hledání sebe sama, toho čím jsme a kým chceme být, přičemž věk nemá na pocit štěstí vliv. Důležitým faktorem štěstí je také důvěra v hodnoty, kterým jedinec věří. Jde tedy o intenzitu zaměřenosti a sílu přesvědčení v hodnotové orientaci jedince.

II. PRAKTICKÁ ČÁST

6 ŠETŘENÍ HODNOTOVÉ ORIENTACE A KVALITY ŽIVOTA U VYBRANÝCH SKUPIN MLÁDEŽE VE VĚKU 15–18 LET

Mládež této věkové kategorie mne zajímá z toho důvodu, že se jedná o skupinu dospívajících, která by se měla zanedlouho zapojit do produktivní činnosti v naší společnosti. V průběhu let by se tak sama měla stát nositelkou obecných hodnot a udávat tak směr dalšího společenského vývoje. Měla by převzít nejen funkce ekonomické, ale také funkce sociální. Především funkci rodinnou. Ne však pouze ve smyslu reprodukce, ale i ve smyslu výchovy. Na této mládeži tak bude do jisté míry záviset, zda se bude naše společnost rozvíjet, nebo bude směřovat k úpadku.

Vzhledem k tomu mne zajímá komparace hodnotové orientace mládeže předchozích let a vybraných skupin současné mládeže. Jedná se o skupiny, jež se výrazně diferencují především svým chováním a prostředím, ve kterém žijí. Šetření je zaměřeno na mládež takzvaně „normální“, mládež „ohroženou“ a mládež „delikventní.“

6.1 Obecná charakteristika výběrového souboru

Mládež „normální“ lze charakterizovat bezproblémovým chováním, jež je považováno za standardní a současnou společností je akceptováno. To se týká i sociálního prostředí, ze kterého tato mládež pochází. Z pohledu možného ohrožení mravního vývoje a chování, je toto prostředí považováno za neohrožující.

Mládež „ohroženou“ lze charakterizovat především ohrožujícím prostředím. Orientační rodiny této mládeže se často vyznačují nízkým ekonomickým a sociálním statutem. Jejich základní funkce bývají často narušeny. Toto prostředí je také často označováno jako prostředí sociálně znevýhodňující. Ohrožená mládež se často projevuje asociálním chováním a oproti ostatní populaci je vystavena vyššímu riziku vzniku antisociálního chování.

Mládež „delikventní“ se vyznačuje především antisociálním chováním, za něž je na základě soudního rozhodnutí umisťována do Výchovných ústavů pro mládež. V mnoha případech pochází z narušených a sociálně znevýhodněných rodin. Vyznačuje se poruchami socializace a také některými specifickými osobnostními znaky mezi něž patří např. neurotické poruchy a jiné specifické poruchy osobnosti a chování.

6.2 Specifikace problému a stanovení hypotéz

Komeracionalizace života a narůstající ekonomický tlak prostředí může přinášet u adolescentů uvedených skupin různé reakce. Především nárůst zaměřenosti na materiální hodnoty spojený s pocity frustrace. Zklamání, nespokojenost a obavy o vlastní budoucnost se pak mohou negativně promítat do vztahu ke společnosti a k hodnotám demokracie a svoboda. Frustrace může u adolescentů vyvolat také vyšší míru agresivity a tím i menší zaměřenost na hodnotu láska a přátelství. Na druhou stranu může vyvolat také uvědomění potřeby si vzájemně pomáhat. Psychické vyrovnání se však může projevit také vyšší zaměřeností na hédonistické a iracionální hodnoty v podobě náboženských představ.

I přes změny v hodnotovém systému však adolescentům zůstávají vlastní obdobné touhy po štěstí. To se týká také představ, jak tyto touhy naplnit. Přitom různá míra jejich naplnění přináší i odlišná hodnocení kvality života v dimenzi štěstí a smysluplnosti.

Vzhledem k uvedeným úvahám si tak lze položit otázku, nakolik jsou tyto úvahy pravdivé vzhledem k vybraným skupinám adolescentů. Žádanou odpověď by mělo přinést následné šetření spojené s ověřováním stanovených pracovních hypotéz.

H₁: Oproti mládeži z roku 2002 lze u šetřeného vzorku „normální“ mládeže pozorovat upřednostňování materiálních hodnot.

H₂: Oproti mládeži z roku 2002 lze u šetřeného vzorku „normální“ mládeže pozorovat vyšší zaměřenost na hodnotu Bůh.

H₃: Materiální hodnoty nepatří mezi nejvýznamnější hodnoty pozitivně ovlivňující tvorbu pocitu štěstí.

H₄: Jako nejméně šťastný a smysluplný hodnotí svůj život „delikventní“ mládež.

6.3 Metodologie provedeného šetření

Pro dosažení záměru šetření byla použita explorační metoda založená na sběru potřebných dat pomocí dotazníku uvedeného v příloze č. 2. Základem pro tvorbu dotazníku byla baterie 23 hodnot, kterou používá P. Sak ve svých výzkumech hodnotové orientace mládeže již řadu let. Pro zaznamenání odpovědí byla použita i stejná pětistupňová vzestupná škála od 1 do 5. To umožnilo pro každou hodnotu spočítat obdobný index váženého průměru, a tak porovnat výsledky tohoto šetření s výsledky, které P. Sak uvádí v odborné literatuře.

Pro tvorbu dotazníku byly netradičně místo otázek použity výroky, kterým respondent přiřazuje významnost na uvedené škále. Z důvodu možnosti různých pohledů na hodnoty, jež jsou obsaženy ve výrociích, byly v dotazníku pro některé hodnoty použity výroky dva, což umožnilo zohlednit určité rozpory v chápání daných hodnot.

Vzhledem k záměru šetření byl dotazník doplněn ještě o dvě části. Druhá část dotazníku slouží ke zjištění tří hodnot z 23 uvedených, jež by respondentu učinily nejvíce šťastným. Úkolem třetí části dotazníku je zjistit kvalitu života respondentu z pohledu hodnocení vlastního pocitu štěstí a smysluplnosti. Pro toto hodnocení byla použita stejná škála jako v části zkoumající hodnotovou orientaci.

Vlastní administrace dotazníku proběhla v rámci běžné výchovné a vzdělávací činnosti jednotlivých institucí, kde šetření probíhalo. Respondenti vyplňovali dotazník anonymně a v dostatečném časovém prostoru. V případě dotazů se respondentům dostalo fundovaného vysvětlení. Vše se tak dělo díky příkladné ochotě některých výchovných a vzdělávacích pracovníků daných institucí.

Z provedeného šetření 1. části dotazníku a následného zpracování získaných dat byly získány indexy jednotlivých hodnot pro šetřené skupiny. Ty byly následně zpracovány do hodnotových žebříčků pro jednotlivé skupiny. Pro přehlednost byly doplněny i o indexy ostatních skupin. Obdobně byly zpracovány také indexy hodnot převzaté z tabulky „*Indexy hodnot ve věkových skupinách – 2002*“ (Sak, Saková, 2004, s.11), které posloužily jako indexy referenční. Pro lepší přehlednost a lepší posouzení míry zaměřenosti pro jednotlivé hodnoty byla získaná data zpracována také graficky. Pořadí jednotlivých hodnot v žebříčcích posloužilo k posouzení jejich vzájemného vztahu pomocí pořadové korelace.

Data získaná z 2. části dotazníkového šetření byla také zpracována do hodnotových žebříčků. Pro jejich sestavení však posloužily četnosti stejných odpovědí. Tato četnost je přitom vyjádřena procentuelně.

Také data ze 3. části šetření byla zpracována do tabulky a pro lepší přehlednost také graficky.

6.4 Charakteristika šetřeného vzorku

Šetřený vzorek všech tří zkoumaných skupin čítá celkem 90 respondentů ve věku 15–18 let. Z toho je celkem 33 respondentů pohlaví ženského a 47 respondentů pohlaví mužského.

Vzorek mládeže „normální“ čítá celkem 38 respondentů. Z toho 8 chlapců a 30 dívek. Tato skupina respondentů se skládá ze studentů Soukromého středního odborného učiliště obchodu a služeb v Uherském Hradišti.

Vzorek „ohrožené“ mládeže čítá celkem 27 respondentů. Z toho je 14 chlapců a 13 dívek. Jedná se o klienty nízkoprahového zařízení pro děti a mládež KudyKam v Olomouci, které je součástí Sdružení Podané ruce, o.s.

Vzorek „delikventní“ mládeže čítá celkem 25 respondentů mužského pohlaví a pochází z Výchovného ústavu pro mládež v Dřevohosticích.

6.5 Ověřování platnosti stanovených hypotéz pomocí hodnotových žebříčků

Tabulka č. 4 – Hodnotový žebříček mládeže z roku 2002 doplněný o indexy vlastního šetření.

poř.	hodnota	2002	NM	OM	DM
1	zdraví	4,76	4,68	4,48	4,44
2	láska	4,64	4,14	4,28	4,12
3	svoboda	4,58	4,33	3,71	4,26
4	přátelství	4,55	4,68	4,26	3,68
5	mír, život bez válek	4,55	4,38	3,85	4,28
6	demokracie	4,42	4,18	3,77	3,76
7	životní partner	4,39	4,00	3,96	4,04
8	zdravé životní prostředí	4,24	4,26	3,84	4,41
9	rodina a děti	4,16	4,36	4,30	4,49
10	zajímavá práce	4,01	4,92	4,65	4,76
11	rozvoj vlastní osobnosti	3,99	4,45	4,12	4,52
12	pravda, poznání	3,97	4,11	3,80	3,96
13	vzdělání	3,97	4,11	3,81	4,16
14	plat, další příjmy	3,93	4,46	4,30	4,44
15	úspěšnost v zaměstnání	3,90	4,76	4,37	4,54
16	uspokojování svých zájmů, koníčků	3,84	3,71	4,07	4,13
17	majetek	3,55	3,58	3,70	3,46
18	být užitečný druhým lidem	3,51	3,96	3,91	3,87
19	soukromé podnikání	3,10	3,82	3,67	3,44
20	společenská prestiž	2,76	3,54	3,89	3,47
21	veřejně prospěšná činnost	2,39	3,00	3,15	2,16
22	Bůh	1,96	2,22	3,09	2,52
23	politická angažovanost	1,60	1,76	2,02	2,04

Z uvedeného žebříčku je patrné, že šetřená mládež v roce 2002 upřednostňovala především hodnoty zdraví, láska, svoboda, mír, přátelství a demokracie. Materiální hodnoty jako plat, další příjmy a majetek považovala spíše za druhořadé, neboť jsou umístěny až na 14. a 17. místě. Hodnotám zajímavá práce, osobnostní rozvoj, pravda a poznání, vzdělání přisuzovala spíše střední důležitost, neboť se nacházejí ve střední části žebříčku na 10. až 13. místě. Nejnižší důležitost pro ni měly hodnoty altruistické být užitečný ostatním lidem a veřejně prospěšná činnost. V závěru žebříčku se nacházejí hodnoty náboženské a politická angažovanost.

Tabulka č. 5 – Hodnotový žebříček „normální“ mládeže doplněný o indexy ostatních skupin.

poř.	hodnota	2002	NM	OM	DM
1	zajímavá práce	4,01	4,92	4,65	4,76
2	úspěšnost v zaměstnání	3,90	4,76	4,37	4,54
3	zdraví	4,76	4,68	4,48	4,44
4	přátelství	4,55	4,68	4,26	3,68
5	plat, další příjmy	3,93	4,46	4,30	4,44
6	rozvoj vlastní osobnosti	3,99	4,45	4,12	4,52
7	mír, život bez válek	4,55	4,38	3,85	4,28
8	rodina a děti	4,16	4,36	4,30	4,49
9	svoboda	4,58	4,33	3,71	4,26
10	zdravé životní prostředí	4,24	4,26	3,84	4,41
11	demokracie	4,42	4,18	3,77	3,76
12	láska	4,64	4,14	4,28	4,12
13	pravda, poznání	3,97	4,11	3,80	3,96
14	vzdělání	3,97	4,11	3,81	4,16
15	životní partner	4,39	4,00	3,96	4,04
16	být užitečný druhým lidem	3,51	3,96	3,91	3,87
17	soukromé podnikání	3,10	3,82	3,67	3,44
18	uspokojování svých zájmů, koníčků	3,84	3,71	4,07	4,13
19	majetek	3,55	3,58	3,70	3,46
20	společenská prestiž	2,76	3,54	3,89	3,47
21	veřejně prospěšná činnost	2,39	3,00	3,15	2,16
22	Bůh	1,96	2,22	3,09	2,52
23	politická angažovanost	1,60	1,76	2,02	2,04

Z žebříčku „normální“ mládeže je zřejmé, že z nejdůležitějších hodnot mládeže 2002 zůstaly na vrcholu žebříčku pouze hodnoty zdraví a přátelství. Důvod lze spatřit ve větším zájmu o plat, další příjmy. Zájem o tuto hodnotu by mohl vysvětlovat také posun hodnot zajímavá práce, úspěšnost v zaměstnání a rozvoj vlastní osobnosti do čela žebříčku. Za pozitivní přitom lze považovat, že hodnota majetek zůstala ve spodní části žebříčku, ba dokonce poklesla z místa 17. na místo 19. Změna v čele žebříčku přinesla devaluaci hodnot láska, svoboda a demokracie. Láska poklesla z 2. místa až na místo 12., demokracie z místa 6. na místo 11. a svoboda z místa 3. na místo 9. Altruistické hodnoty být užitečný ostatním lidem a veřejně prospěšná činnost zůstaly ve spodní části žebříčku. Za pozitivní však lze přitom považovat, že hodnota být užitečný ostatním lidem postoupila z místa 18.

na místo 16. Hodnoty náboženské a politické angažovanosti zůstaly na posledních místech žebříčku.

Tabulka č. 6 – Hodnotový žebříček „ohrožené“ mládeže doplněný o indexy ostatních skupin.

poř.	hodnota	2002	NM	OM	DM
1	zajímavá práce	4,01	4,92	4,65	4,76
2	zdraví	4,76	4,68	4,48	4,44
3	úspěšnost v zaměstnání	3,90	4,76	4,37	4,54
4	plat, další příjmy	3,93	4,46	4,30	4,44
5	rodina a děti	4,16	4,36	4,30	4,49
6	láska	4,64	4,14	4,28	4,12
7	přátelství	4,55	4,68	4,26	3,68
8	rozvoj vlastní osobnosti	3,99	4,45	4,12	4,52
9	uspokojování svých zájmů, koníčků	3,84	3,71	4,07	4,13
10	životní partner	4,39	4,00	3,96	4,04
11	být užitečný druhým lidem	3,51	3,96	3,91	3,87
12	společenská prestiž	2,76	3,54	3,89	3,47
13	mír, život bez válek	4,55	4,38	3,85	4,28
14	zdravé životní prostředí	4,24	4,26	3,84	4,41
15	vzdělání	3,97	4,11	3,81	4,16
16	pravda, poznání	3,97	4,11	3,80	3,96
17	demokracie	4,42	4,18	3,77	3,76
18	svoboda	4,58	4,33	3,71	4,26
19	majetek	3,55	3,58	3,70	3,46
20	soukromé podnikání	3,10	3,82	3,67	3,44
21	veřejně prospěšná činnost	2,39	3,00	3,15	2,16
22	Bůh	1,96	2,22	3,09	2,52
23	politická angažovanost	1,60	1,76	2,02	2,04

Hodnotový žebříček „ohrožené“ mládeže vykazuje ve své horní části obdobnou hodnotovou zaměřenost jakou má žebříček mládeže „normální“. Shodu lze spatřit v hodnotách zdraví, zajímavá práce, úspěšnost v zaměstnání, plat, další příjmy. Zajímavostí tohoto žebříčku je, že hodnota láska se udržela mezi významnými hodnotami a že altruistická hodnota – být užitečný ostatním lidem – se umístila na 11. místě. Spolu s faktem, že hodnota majetek je umístěna až na 19. místě, to lze považovat za pozitivní. Další pozitivní zajímavostí tohoto žebříčku je, že „ohrožená“ mládež má zájem o hodnotu rozvoj vlastní osobnosti. Tato hodnota však vykazuje oproti „normální“ mládeži nižší umístění. Shodu porovnávaných žebříčků lze nalézt také ve spodní části, kde jsou umístěny

hodnoty veřejně prospěšná činnost, Bůh a politická angažovanost. Za pozornost stojí nezájem o hodnotu demokracie a svoboda. Demokracie je umístěna až na 17. místě a svoboda na místě 18.

Tabulka č. 7 – Hodnotový žebříček „delikventní“ mládeže doplněný o indexy ostatních skupin.

poř.	hodnota	2002	NM	OM	DM
1	zajímavá práce	4,01	4,92	4,65	4,76
2	úspěšnost v zaměstnání	3,90	4,76	4,37	4,54
3	rozvoj vlastní osobnosti	3,99	4,45	4,12	4,52
4	rodina a děti	4,16	4,36	4,30	4,49
5	zdraví	4,76	4,68	4,48	4,44
6	plat, další příjmy	3,93	4,46	4,30	4,44
7	zdravé životní prostředí	4,24	4,26	3,84	4,41
8	mír, život bez válek	4,55	4,38	3,85	4,28
9	svoboda	4,58	4,33	3,71	4,26
10	vzdělání	3,97	4,11	3,81	4,16
11	uspokojování svých zájmů, koníčků	3,84	3,71	4,07	4,13
12	láska	4,64	4,14	4,28	4,12
13	životní partner	4,39	4,00	3,96	4,04
14	pravda, poznání	3,97	4,11	3,80	3,96
15	být užitečný druhým lidem	3,51	3,96	3,91	3,87
16	demokracie	4,42	4,18	3,77	3,76
17	přátelství	4,55	4,68	4,26	3,68
18	společenská prestiž	2,76	3,54	3,89	3,47
19	majetek	3,55	3,58	3,70	3,46
20	soukromé podnikání	3,10	3,82	3,67	3,44
21	Bůh	1,96	2,22	3,09	2,52
22	veřejně prospěšná činnost	2,39	3,00	3,15	2,16
23	politická angažovanost	1,60	1,76	2,02	2,04

Hodnotový žebříček „delikventní“ mládeže oproti žebříčku „normální“ mládeže vykazuje shodu především v hodnotách umístěných v horní a dolní části žebříčku. Na vrcholu lze spatřit shodu v hodnotách zajímavá práce, úspěšnost v zaměstnání, zdraví, rozvoj vlastní osobnosti a plat, další příjmy. V dolní části se shoda týká především hodnot společenská prestiž, majetek, veřejně prospěšná činnost, Bůh a politická angažovanost. Za pozitivní lze jistě považovat zájem o hodnotu rozvoj vlastní osobnosti, která je umístěna na 3. místě. Pozornost si zaslouhuje především hodnota přátelství, která je umístěna až na 17.

místě. Přitom v žebříčku mládeže 2002 a „normální“ mládeže je umístěna na místě 4. a v žebříčku „ohrožené“ mládeže na 7. místě.

6.6 Ověřování platnosti stanovených hypotéz pomocí pořadové korelace hodnotových žebříčků

Tabulka č. 8 – Indexy pořadové korelace pro hodnotové žebříčky šetřených skupin

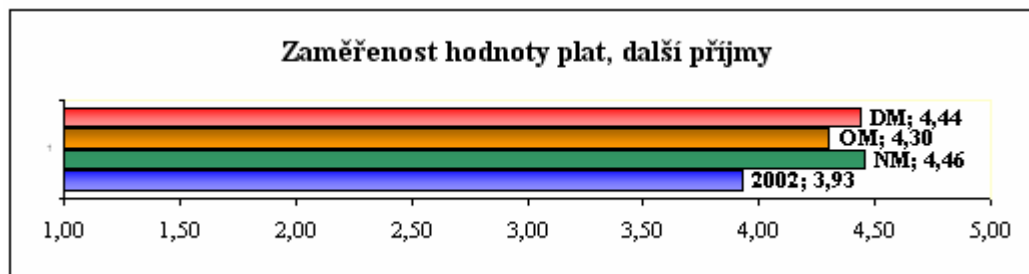
	2002	NM	OM	DM
2002		0,69	0,50	0,55
NM	0,69		0,24	0,52
OM	0,50	0,24		0,31
DM	0,55	0,52	0,31	

Z uvedené tabulky je zřejmé, že největší shodu k hodnotovému žebříčku šetřené mládeže z roku 2002 lze nalézt u žebříčku mládeže „normální“. Tuto shodu lze považovat vzhledem k indexu 0,69 již za poměrně vysokou. Druhý nejvýznamnější vztah (index 0,55) lze nalézt u mládeže „delikventní“ a třetí nejvýznamnější vztah (index 0,50) u mládeže „ohrožené“. Tyto vztahy se vyznačují pouze střední, ale ještě značnou shodou.

Vzhledem k hodnotovému žebříčku mládeže „normální“ lze nalézt největší shodu (index 0,52) u žebříčku mládeže „delikventní“. Také tento vztah lze považovat za středně významný. Nejnižší shodu (index 0,24) lze spatřit ve vztahu k žebříčku mládeže „ohrožené“. Vzhledem k tomu lze označit tuto shodu jako nízkou.

Vztah mezi hodnotovými žebříčky „ohrožené“ a „delikventní“ mládeže se vyznačuje indexem 0,31, což znamená, že také tento vztah se vyznačuje poměrně nízkou shodou.

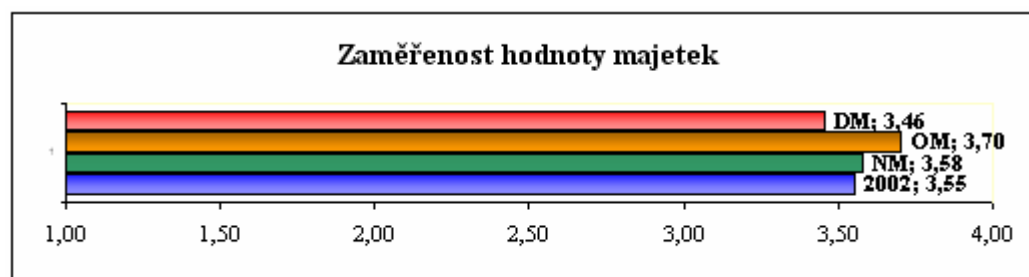
6.7 Ověřování platnosti stanovených hypotéz pomocí grafického znázornění hloubky hodnotové zaměřenosti



Graf č. 1 – Míra zaměřenosti na hodnotu plat, další příjmy

Z grafu č. 1 je patrné, že míra zaměřenosti na hodnotu plat, další příjmy je u mládeže z roku 2002 nejnižší, což znamená, že zájem o materiální hodnoty vzrůstá. Zajímavé je zjištění, že nejvyšší míru zaměřenosti vykazuje mládež „normální“, potom mládež „delikventní“ a nakonec mládež „ohrožená“. Rozdíly v hodnotách určujících pořadí však nejsou nikterak výrazné. Pořadí této hodnoty v jednotlivých žebříčcích je následující: NM-5., DM-6., OM-4., 2002-14.

Příčinu nárůstu zaměřenosti na tuto materiální hodnotu lze vysvětlit např. zvýšením sociálního a ekonomického tlaku prostředí na rodiny adolescentů. Adolescent si tak více uvědomuje důležitost ekonomického zajištění pro plnohodnotný život jedince a jeho rodiny. Příčinu však lze hledat také v nárůstu hédonistického zaměření, což přináší větší potřebu peněz.

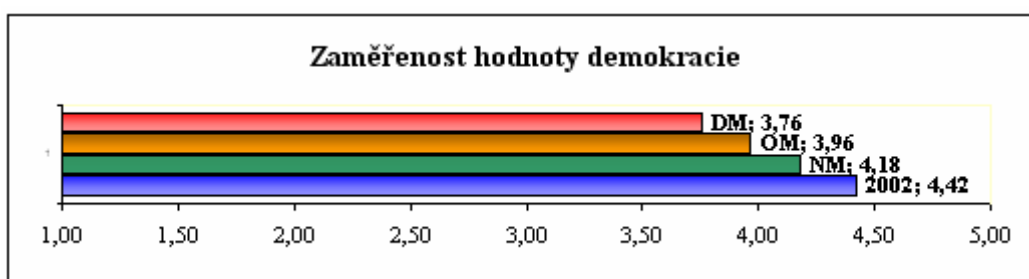


Graf č. 2 – Míra zaměřenosti na hodnotu majetek

Z grafu č. 2 vyplývá, že míra zaměřenosti na hodnotu majetek je u mládeže z roku 2002 a „normální“ mládeže téměř vyrovnaná. „Normální“ mládež přitom vykazuje pouze nepatrně vyšší index zaměřenosti. Zajímavé je zjištění, že u delikventní mládeže lze oproti mládeži „normální“ pozorovat index nižší a u mládeže „ohrožené“ vyšší. Pořadí této

hodnoty v jednotlivých žebříčcích je přitom následující: OM-19., NM-19., 2002-17., DM-19.

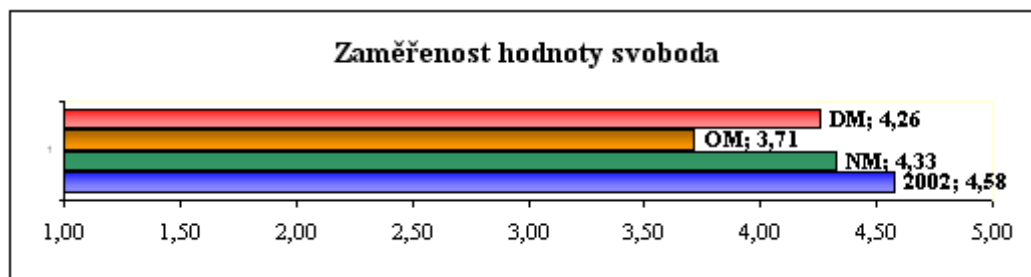
Určitou stabilitu zaměřenosti na hodnotu majetek lze jistě vysvětlit mnoha způsoby, např. buď tím, že hodnota majetek není v příliš těsném vztahu s hodnotou plat, jiné příjmy, nebo tím, že adolescenti si tento vzájemný vztah neuvědomují. Dalším vysvětlením může být již uvedený zvýšený ekonomický tlak prostředí, který přináší zvýšení finančních nákladů a tím i potřebu vyšší zaměřenosti na hodnotu plat, další příjmy, která slouží k udržení určitého životního standardu. Další příčinou může být také již zmiňovaný nárůst hédonistického zaměření adolescentů.



Graf č. 3 – Míra zaměřenosti na hodnotu demokracie

Z grafu č. 3 lze zjistit, že míra zaměřenosti na hodnotu demokracie u šetřených skupin vykazuje vzhledem k zaměřenosti mládeže z roku 2002 určitý pokles. Za pozitivní lze považovat, že tento pokles se nejméně odráží v zaměřenosti mládeže „normální“, následně u mládeže „ohrožené“ a nejvíce u mládeže „delikventní“. Pořadí této hodnoty v jednotlivých žebříčcích je přitom následující: 2002-6., NM-11., OM-17., DM-16.

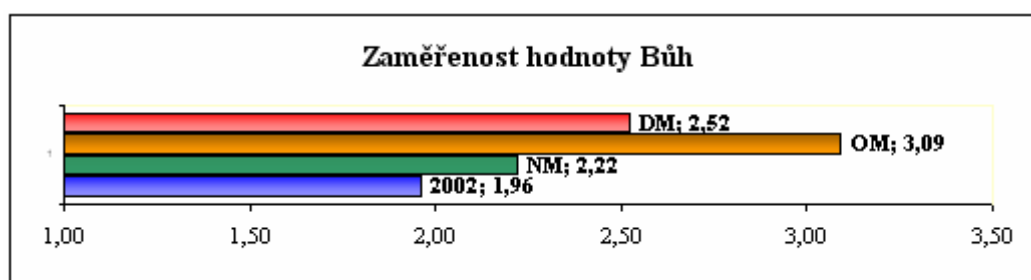
Pokles zájmu o hodnotu demokracie lze vysvětlit posunem hodnot plat, další příjmy a s touto hodnotou souvisejících hodnot. Jedná se především o hodnoty práce a zaměstnání. (viz hodnotový žebříček). Tento samotný přesun by však nezpůsobil tak výrazný pokles. Proto lze příčinu devalvace hledat např. v narůstající nedůvěře v tuto hodnotu, což může opět souviset se vzrůstajícím sociálním a ekonomickým tlakem prostředí.



Graf č. 4 – Míra zaměřenosti na hodnotu svoboda

Z grafu č. 4 je zřejmé, že podle hloubky zaměřenosti si nejvíce cení hodnoty svobody mládež z roku 2002, dále mládež „normální“, „delikventní“ a „ohrožená“. Za zajímavý výsledek lze považovat poměrně nízkou zaměřenost „ohrožené“ mládeže. Pořadí této hodnoty v jednotlivých žebříčcích je přitom následující: 2002-3., NM-9., DM-9., OM-18.

Pokles v zaměřenosti na hodnotu svoboda lze vysvětlit buď těsným vztahem k hodnotě demokracie, nebo také v důsledku zprofanování této hodnoty, neboť tato hodnota je až příliš často spojována s právem na vlastnění.

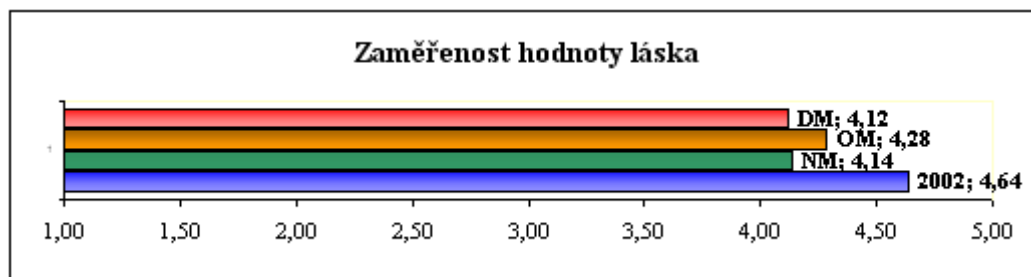


Graf č. 5 – Míra zaměřenosti na hodnotu Bůh

Z grafu č. 5 vyplývá, že nejnižší míru zaměřenosti na hodnotu Bůh vykazuje mládež z roku 2002. Následuje mládež „normální“, dále mládež „delikventní“ a nakonec mládež „ohrožená“. Pořadí této hodnoty v jednotlivých žebříčcích je přitom následující: 2002-22., NM-22., DM-21., OM-22.

Z těchto zjištění lze vyvodit, že náboženská hodnota Bůh je pro všechny skupiny hodnotou nízkého významu. Přesto lze oproti mládeži z roku 2002 pozorovat vyšší zájem o tuto hodnotu, a to především u mládeže „ohrožené“. Nárůst zaměřenosti by se dal vysvětlit konstrukcí dotazníku, který pro tuto hodnotu používá dva výroky (viz dotazník uvedený v příloze), nebo také zvýšenou potřebou nalézt oporu, která by kompenzovala určité nedostatky v životě adolescenta a tím mu přinesla větší psychickou stabilitu. To by

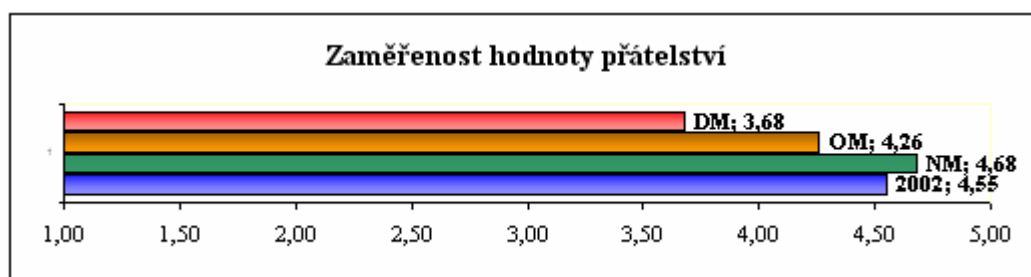
vysvětlovalo také nárůst různých náboženských sekt ve společnosti, neboť potřebu psychické opory hledají i lidé dospělí.



Graf č. 6 – Míra zaměřenosti na hodnotu láska

Z grafu č. 6 je zřejmé, že hodnota láska je pro všechny šetřené skupiny hodnotou důležitou. Podle hloubky zaměřenosti si jí nejvíce cení mládež z roku 2002, dále mládež „ohrožená“, „normální“ a „delikventní“. Pořadí této hodnoty v jednotlivých žebříčcích je přitom následující: 2002-2., OM-6., NM-12., DM-12.

Z těchto výsledků vyplývá, že zaměřenost na hodnotu láska oproti roku 2002 doznala poklesu. Tento pokles zaměřenosti by se opět mohl dát vysvětlit užitím dvou výroků v dotazníku (viz dotazník uvedený v příloze), nebo také např. nárůstem v zaměřenosti materiálních hodnot.

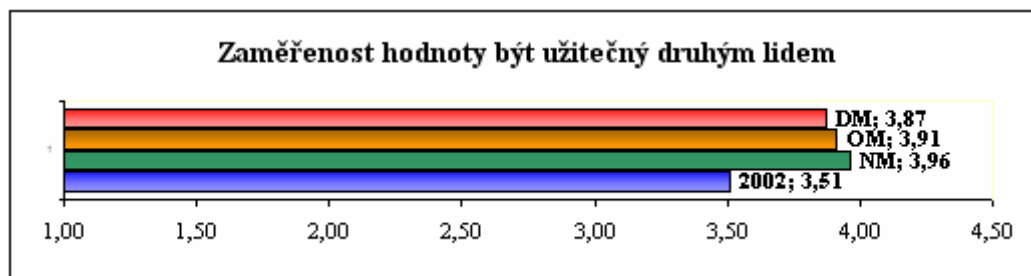


Graf č. 7 – Míra zaměřenosti na hodnotu přátelství

Z grafu č. 7 je vidět, že míra zaměřenosti na hodnotu přátelství vykazuje u „normální“ mládeže vyšší index než u mládeže z roku 2002. Naproti tomu indexy mládeže „ohrožené“ a „delikventní“ vykazují oproti oběma uvedeným skupinám indexy nižší, přičemž nejnižší index vykazuje mládež „delikventní“. Pořadí hodnoty přátelství je přitom v jednotlivých žebříčcích následující: NM-4., 2002-4., OM-7., DM-17.

Vyšší index hodnoty přátelství a její umístění v horní části žebříčku plně vystihuje Eriksonovu teorii vývoje ego identity. Příliš nízký index hodnoty přátelství lze považovat

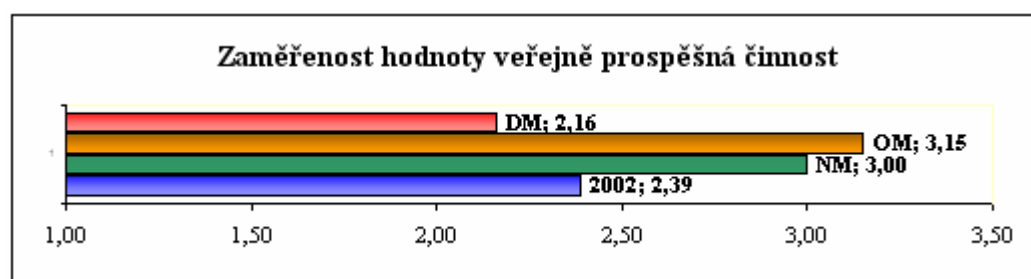
spíše za negativní a za projev nepřátelskosti. To potvrzuje především nízká míra zaměřenosti „delikventní“ mládeže, kterou lze stěží považovat za přátelskou.



Graf č. 8 – Míra zaměřenosti na hodnotu být užitečný druhým lidem

Z grafu č. 8 je patrné, že u všech šetřených skupin došlo oproti mládeži z roku 2002 k určitému nárůstu v zaměřenosti na tuto altruistickou hodnotu. Rozdíl v zaměřenosti šetřených skupin přitom není nikterak výrazný. Přesto lze říci, že nejvyšší míru zaměřenosti vykazuje mládež „normální“, dále mládež „ohrožená“ a nakonec mládež „delikventní“. Pořadí hodnoty být užitečný druhým lidem je přitom v jednotlivých žebříčcích následující: NM-16., OM-11., DM-15, 2002-18.

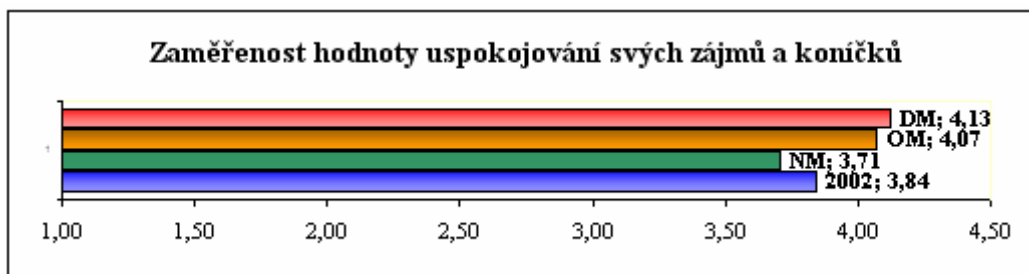
Nárůst této zaměřenosti lze považovat jistě za pozitivní, a to také proto, že také v tomto případě, byly v dotazníku použity dva výroky (viz dotazník uvedený v příloze). Také tento nárůst by se dal vysvětlit zvýšením sociálního a ekonomického tlaku prostředí. V tomto případě by to znamenalo nárůst uvědomění potřeby si pomáhat.



Graf č. 9 – Míra zaměřenosti na hodnotu veřejně prospěšná činnost

Z grafu č. 9 vyplývá, že zaměřenost na hodnotu veřejně prospěšná činnost je u šetřených skupin výrazně diferencovaná. Oproti mládeži z roku 2002 lze spatřit výraznější nárůst zaměřenosti u skupiny „ohrožené“ a „normální“ mládeže. Zaměřenost mládeže „delikventní“ je přitom ještě menší než u mládeže z roku 2002. Tento poměrně výrazný nárůst zájmu se však vzhledem ke stále nízkým hodnotám nikterak neprojevil

v lepším umístění na žebříčku hodnot. Proto se jedná stále o hodnotu nízkého významu. Pořadí hodnoty veřejně prospěšná činnost je v jednotlivých žebříčcích následující: OM-21., NM-21., 2002-21., DM-22.



Graf č. 10 – Míra zaměřenosti na hodnotu uspokojování svých zájmů a koníčků

Z grafu č. 10 je patrné, že hodnota uspokojování svých zájmů a koníčků je hodnotou poměrně významnou. Vzhledem k mládeži z roku 2002 lze pozorovat mírný pokles zájmu u mládeže „normální“, ale naopak mírně výraznější nárůst u mládeže „ohrožené“ a „delikventní“, přičemž nejvýraznější zaměřenost na tuto hodnotu lze pozorovat u mládeže „delikventní“. Pořadí hodnoty uspokojování svých zájmů a koníčků je v jednotlivých žebříčcích následující: NM-16., 2002-18., OM-9., DM-11.

Nižší zájem „normální“ mládeže o tuto hédonistickou hodnotu je však v rozporu s domněnkou, že nárůst zaměřenosti na hodnotu plat, další příjmy je důsledkem „hédonistického“ zaměření této mládeže. Tato domněnka je spíše platná pro mládež „ohroženou“ a „delikventní“.

6.8 Ověřování platnosti stanovených hypotéz pomocí žebříčku hodnot ovlivňujících tvorbu pocitu štěstí

Tabulka č. 9 – Žebříček hodnot, jež pozitivně ovlivňují tvorbu pocitu štěstí u „normální“ mládeže

	hodnota	%
1	zdraví	15,4
2	přátelství	15,3
3	rodina a děti	11,2
4	láska	9,2
5	zajímavá práce	8,2
6	plat, další příjmy	8,2
7	mír, život bez válek	7,1
8	životní partner	7,1
9	úspěšnost v zaměstnání	5,1
10	svoboda	3,1
11	být užitečný druhým lidem	3,1
12	vzdělání	2,0
13	soukromé podnikání	2,0
14	společenská prestiž	2,0
15	majetek	1,0
16	zdravé životní prostředí	0,0
17	demokracie	0,0
18	pravda, poznání	0,0
19	rozvoj vlastní osobnosti	0,0
20	uspokojování svých zájmů, koníčků	0,0
21	veřejně prospěšná činnost	0,0
22	Bůh	0,0
23	politická angažovanost	0,0
	CELKEM	100

Z tabulky č. 9 vyplývá, že pro skupinu „normální“ mládeže jsou nejvýznamnějšími hodnotami štěstí hodnoty zdraví, přátelství, rodina a děti, láska, zajímavá práce, ale až následně plat, další příjmy. Toto zjištění lze považovat za zajímavé, neboť oproti hodnotovému žebříčku z tabulky č. 6 se posunula hodnota láska z 12. místa na místo 4. a hodnota plat, další příjmy z místa 5. na místo 6. Výrazně posílila také hodnota rodina a děti, a to z místa 8. na místo 3.

Tabulka č. 10 – Žebříček hodnot, jež pozitivně ovlivňují tvorbu pocitu štěstí u „ohrožené“ mládeže

	hodnota	%
1	láska	17,5
2	zajímavá práce	13,0
3	rodina a děti	11,7
4	zdraví	10,2
5	přátelství	7,3
6	úspěšnost v zaměstnání	7,2
7	mír, život bez válek	4,3
8	plat, další příjmy	4,3
9	uspokojování svých zájmů, koníčků	4,3
10	společenská prestiž	4,3
11	svoboda	3,0
12	zdravé životní prostředí	2,9
13	být užitečný druhým lidem	2,9
14	soukromé podnikání	2,9
15	životní partner	1,4
16	vzdělání	1,4
17	majetek	1,4
18	demokracie	0
19	pravda, poznání	0
20	rozvoj vlastní osobnosti	0
21	veřejně prospěšná činnost	0
22	Bůh	0
23	politická angažovanost	0
	CELKEM	100

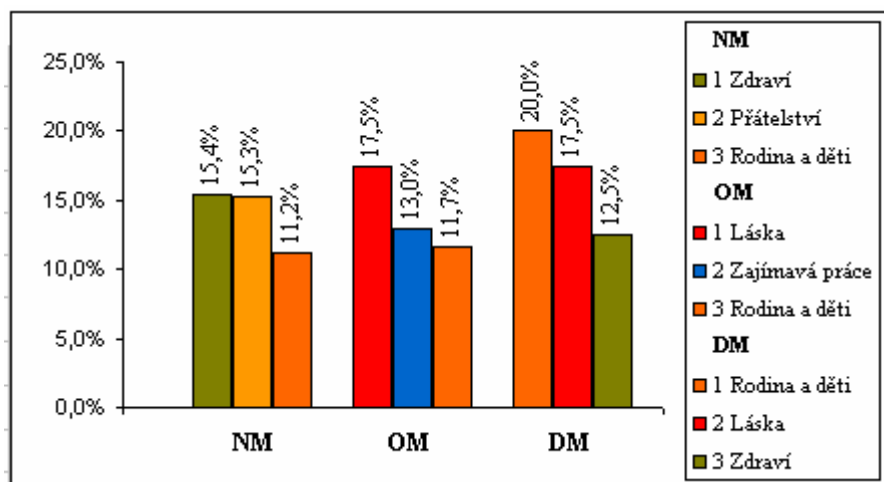
Z tabulky č. 10 je zřejmé, že pro skupinu ohrožené mládeže jsou významnými hodnotami štěstí obdobné hodnoty jako u mládeže „normální“. Je zde vidět pouze určitý rozdíl v jejich pořadí. Výraznou hodnotou štěstí je pro tuto skupinu především hodnota láska. Ta se umístila na 1. místě, což znamená oproti žebříčku uvedeném v tabulce č. 7 posun ze 6. místa. Mírný pozitivní posun zaznamenala také hodnota rodina, děti. Z místa 5. postoupila na místo 3. Plat a další příjmy přitom zaznamenaly pokles z místa 4. až na místo 8.

Tabulka č. 11 – Žebříček hodnot, jež pozitivně ovlivňují tvorbu pocitu štěstí u „delikventní“ mládeže

	hodnota	%
1	rodina a děti	20,0
2	láska	17,5
3	zdraví	12,5
4	mír, život bez válek	7,5
5	plat, další příjmy	7,5
6	životní partner	5,0
7	svoboda	5,0
8	zdravé životní prostředí	5,0
9	zajímavá práce	5,0
10	úspěšnost v zaměstnání	5,0
11	přátelství	2,5
12	rozvoj vlastní osobnosti	2,5
13	být užitečný druhým lidem	2,5
14	soukromé podnikání	2,5
15	demokracie	0
16	pravda, poznání	0
17	vzdělání	0
18	uspokojování svých zájmů, koníčků	0
19	majetek	0
20	společenská prestiž	0
21	veřejně prospěšná činnost	0
22	Bůh	0
23	politická angažovanost	0
	CELKEM	100

Z tabulky č. 11 je patrné, že také „delikventní“ mládež činí šťastnou obdobné hodnoty jako u předešlých skupin. Patrný je pouze rozdíl v jejich pořadí. Tuto mládež by učinily šťastnou především hodnoty rodina, děti, láska a zdraví. Zájem o tyto hodnoty by se dal paradoxně vysvětlit právě problémy v této oblasti hodnot. Zajímavostí také je, že tato mládež neprojevuje výraznější zájem o přátelství. Tato hodnota se sice vzhledem k tabulce č. 8 posunula z místa 17. až na místo 8., ale vzhledem k ostatním skupinám je zájem o tuto hodnotu podstatně menší.

Následně je uveden graf č. 11, který umožňuje lépe posoudit nejvýznamnější hodnoty, jež jednotlivé šetřené skupiny považují za rozhodující pro tvorbu jejich pocitu štěstí.



Graf č. 11 – Nejvýznamnější hodnoty tvorby pocitu štěstí

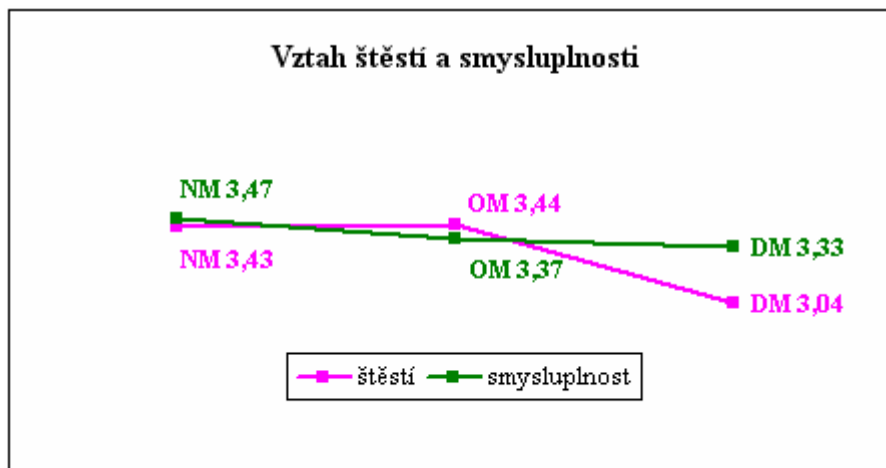
Z grafu č. 11 je zřejmé, že mezi nejvýznamnější hodnoty patří zdraví, přátelství, rodina a děti, láska a zajímavá práce. Přitom hodnota rodina a děti je preferována všemi skupinami a hodnoty láska a zdraví dvěma skupinami. O hodnotu přátelství projevuje zájem jedna skupina a o hodnotu zajímavá práce také jedna skupina.

6.9 Ověřování platnosti stanovených hypotéz pomocí šetření kvality života v dimenzi štěstí a smysluplnosti

Tabulka č. 12 – Indexy štěstí a smysluplnosti života

hodnocená dimenze kvality života	NM	OM	DM
šťestí	3,43	3,44	3,04
smysluplnost	3,47	3,37	3,33

Z tabulky č. 12 vyplývá, že šetřené skupiny „normální“ a „ohrožené“ mládeže vykazují přibližně obdobné hodnocení kvality svého života. „Normální“ mládež přitom hodnotí svůj život jako o něco méně šťastnější než mládež „ohrožená“. „Ohrožená“ mládež oproti tomu považuje svůj život za něco méně smysluplnější. Výraznější rozdíl v hodnocení kvality života však lze spatřit u skupiny „delikventní“ mládeže. Ta hodnotí svůj život oproti předešlým skupinám jako méně šťastný a smysluplný. Výraznější pokles je přitom vidět u hodnocení dimenze štěstí, viz graf č. 12



Graf č. 12 – Vztah hodnocených dimenzí kvality života

Na grafu č. 12 lze lépe pozorovat i vzájemný vztah mezi smysluplností a štěstím. U mládeže „normální“ a „ohrožené“ lze vidět větší těsnost mezi těmito kvalitami života. Zato u mládeže „delikventní“ je těsnost tohoto vztahu narušena poklesem v dimenzi štěstí.

6.10 Výsledky ověřování platnosti stanovených hypotéz

Na základě výše uvedených šetření a výsledků lze konstatovat následná zjištění:

Hypotéza H₁ – Oproti mládeži z roku 2002 lze u šetřeného vzorku „normální“ mládeže pozorovat upřednostňování materiálních hodnot – byla potvrzena.

Odůvodnění: U „normální“ mládeže došlo k výraznému posunu hodnoty plat, ostatní příjmy z místa 14. až na místo 5. Index zaměřenosti přitom byl o 0,53 vyšší. Hodnota majetek se sice umístila o dvě příčky níže, ale její index zaměřenosti je vyšší o 0,03.

Platnost této hypotézy potvrzuje také zjištění, že oproti hodnotovému žebříčku mládeže z roku 2002 lze u „normální“ mládeže nalézt na vrcholu žebříčku hodnoty spojené s prací a zaměstnáním, jež hodnotu platu a příjmů přímo podmiňují. Tuto domněnku potvrzuje také vyšší zaměřenost na rozvoj vlastní osobnosti, což zase vytváří lepší předpoklady pro získání lépe placené práce a zaměstnání. Vzhledem k nižší zaměřenosti na hédonistické hodnoty oproti mládeži z roku 2002 se však lze domnívat, že motivem vyšší materiální orientace „normální“ mládeže není nárůst egoismu, ale spíše zvýšení ekonomického tlaku ve společnosti, což vede adolescenty i ke kritice současné společnosti. To se projevuje v poklesu zaměřenosti na hodnoty demokracie a svobody.

Hypotéza H₂ – Oproti mládeži z roku 2002 lze u šetřeného vzorku „normální“ mládeže pozorovat vyšší zaměřenost na hodnotu Bůh – byla potvrzena.

Odůvodnění: Mládež z roku 2002 vykazuje index zaměřenosti 1,96 a „normální“ mládež index 2,22, což znamená rozdíl 0,26.

Potvrzení této hypotézy může být vysvětlováno různě, např. skutečností, že šetřený vzorek „normální“ mládeže pochází z oblasti s vyšší obecnou religiozitou, nebo např. domněnkou, že se jedná o iracionální důsledek frustrace a procesu psychického vyrovnání. První domněnku podporuje vyšší zaměřenost „normální“ mládeže na altruistické hodnoty a nižší zaměřenost na hodnoty hédonistické. Pro druhou domněnku zase hovoří skutečnost, že i vzorek „ohrožené“, a dokonce i „delikventní“ mládeže vykazuje vyšší zaměřenost na hodnotu Bůh, přičemž v hodnotových žebříčcích vykazují obě skupiny vyšší umístění altruistických hodnot než mládež „normální“. V tomto případě však lze považovat vyšší zaměřenost na altruistické hodnoty spíše za fantazijní představy, a to především u mládeže delikventní, která vykazuje nízkou zaměřenost na hodnotu přátelství.

Hypotéza H₃ – Materiální hodnoty nepatří mezi nejvýznamnější hodnoty pozitivně ovlivňující tvorbu pocitu štěstí – se potvrdila.

Odůvodnění: Hodnota plat, další příjmy se sice umístila v příslušných hodnotových žebříčcích na poměrně významném místě, ale pouze do 5. místa. Její umístění bylo 5., 6. a 8. místo. Hodnota majetek se přitom umístila až na místě 15., 17. a 15–23.

Platnost této hypotézy podporuje především skutečnost, že materiální hodnoty nejsou výrazně preferovány ani ve vzorku „ohrožené“ a „delikventní“ mládeže. Dokonce lze říci, že tuto hypotézu paradoxně podporuje vyšší preference těchto hodnot u „normální“ mládeže. Lze to vysvětlit domněnkou, že tato mládež si, na rozdíl od ostatních skupin, více uvědomuje vlastní zodpovědnost za zajištění vlastní existence v protikladu ke způsobu života mnoha orientačních rodin „ohrožené“ a „delikventní“ mládeže.

Hypotéza H₄ – Jako nejméně šťastný a smysluplný hodnotí svůj život „delikventní“ mládež – se potvrdila.

Odůvodnění: Index pocitu štěstí „delikventní“ mládeže činil 3,04 oproti indexům 3,43 a 3,44. Index smysluplnosti činil 3,33 oproti indexům 3,37 a 3,47 u ostatních šetřených skupin.

Platnost této hypotézy vychází především ze skutečnosti, že „delikventní“ mládež je pravděpodobně nejvíce frustrována, neboť je nedobrovolně umístěna ve výchovném ústavu. Druhý důvod frustrace lze spatřit v samotném žebříčku hodnot štěstí, kde tato mládež preferuje především hodnoty, které jsou pro ni obtížněji dostupné. Je to především láska, po které možná touží, ale nedokáží ji opětovat. Obdobný problém lze hledat ve vztahu k vlastní rodině. Tuto hypotézu také potvrzuje skutečnost, že tato skupina je nejvíce hédonisticky zaměřena. Toto zjištění je v souladu s teorií, že hédonistické zaměření nemůže naplnit člověka štěstím.

6.11 Návrhy a doporučení pro zlepšení stavu

Vyšší materiální zaměřenost a nárůst individuace adolescentů lze považovat za důsledek zvyšujícího se ekonomického tlaku a liberalizace společnosti. Tento jev lze hodnotit jak pozitivně, tak negativně. Z pragmatického hlediska si jistě zaslouží hodnocení pozitivní. Z pohledu sociálního se jedná o hodnocení spíše negativní. Důvodem je především současný stav společnosti a obava z dalšího možného vývoje nejen v oblasti rodiny a mezilidských vztahů, ale také v oblasti sociálních patologií. Přílišná zaměřenost na ekonomiku totiž nepřináší pouze ekonomický růst, ale také růst agresivity a devalvací sociálních hodnot. Především rodinného života a mezilidských vztahů.

Řešení této problematiky je však velice složitým úkolem. Návrhy a doporučení by proto měly směřovat do více oblastí. Velice důležitou sférou je politika a ekonomika. Proto lze předpokládat, že změny v těchto oblastech by mohly pozitivně ovlivnit tvorbu příznivějšího sociálního prostředí. Lze tak říci, že pokud společnost chce, aby nové generace vyznávaly hodnoty humanismu, musí se k těmto hodnotám také sama hlásit. Především elity společnosti by měly být žádoucím vzorem této hodnotové zaměřenosti. Také zákony by měly z hodnot humanismu nejen vycházet, ale také k nim směřovat. To by se mělo projevit především v chování samotných zákonodárců, kteří by měli být vzorem nejen pro adolescenty, ale pro celou společnost.

Předpoklad nápravy stavu tímto způsobem je však spíše mizivý. Proto nezbyvá nic jiného, než doufat v pozitivní lidskou přirozenost a zájem samotných adolescentů stát se více humánními bytostmi. Z tohoto pohledu je potěšující především zájem šetřené skupiny „delikventní“ mládeže o rozvoj vlastní osobnosti. V jejím hodnotovém žebříčku se umístila tato hodnota dokonce na třetím místě. Pro pozitivní rozvoj osobnosti adolescenta je proto

důležitý nejen zájem rodičů, ale také pedagogů a vychovatelů, kteří se snaží pomocí výchovy rozvíjet v jedinci pozitivní složky osobnosti. Proto lze doporučit každou výchovnou metodu, která nenásilnou a zábavnou formou o tento cíl usiluje.

Jako příklad může posloužit přípravný text pro pedagogy (Pekárková, 2007), který je zaměřen na osobnostní a sociální výchovu dětí a mládeže. Tématicky je text zaměřen na hodnoty, postoje a praktickou etiku. Pedagog tak může pomocí zábavné lekce a modelových situací obeznámit žáka s obecně uznávanými hodnotami a s tím, jak se tyto konkrétní hodnoty projevují v chování a které jsou chováním porušovány.

6.12 Závěr praktické části

Výsledky první části dotazníkového šetření do jisté míry naznačují, že u současné adolescentní mládeže dochází k výrazným změnám v hodnotové zaměřenosti. Ta následně vede k přesunu hodnot v hodnotových žebříčcích. Na významu tak získávají hodnoty materiální a individuální. Preferovány jsou především peníze, práce, úspěch v zaměstnání a rozvoj vlastní osobnosti. Tyto hodnoty potlačily především zaměřenost na lásku, životního partnera, svobodu a demokracii. Z toho lze vyvodit závěr, že adolescenti si mnohem více uvědomují důležitost existenčního zajištění pro založení vlastní rodiny. Tuto domněnku potvrzují nižší preference lásky a životního partnerství. Toto zjištění je v souladu se vývojovým trendem, který se projevuje oddalováním založení vlastních rodin a nižší porodností.

Výsledky šetření také vyvolávají domněnku, že u adolescentů dochází k nárůstu zájmu o duchovní a náboženské hodnoty. To do jisté míry potvrzuje oprávněnost obav z možného vlivu různých náboženských sekt, které mohou být pro adolescentní mládež nebezpečné. Lze se také domnívat, že nárůst duchovních hodnot je spojen s vyšší zaměřeností na hodnotou být užitečný druhým. Z tohoto pohledu lze považovat religiozitu za pozitivní jev.

Šetření však také vzhledem k jeho zaměřenosti na různé skupiny mládeže ukázalo, že pro dostatečné poznání morálního vědomí jedince nestačí pouze znát jeho hodnotový žebříček, ale že je potřebné, ba dokonce nutné, znát také jeho vztah k morálním instrumentálním hodnotám, jež jsou v těsnějším vztahu k morálnímu jednání. Platnost tohoto požadavku potvrzuje především šetření zaměřené na vztahy mezi hodnotovými žebříčky jednotlivých skupin adolescentů. Pozoruhodné je především zjištění, že hodnotový žebříček „delikventní“ mládeže vykazuje nejméně těsný vztah k žebříčku

„ohrožené“ mládeže. Tyto poznatky naznačují, že zjištěná hodnotová zaměřenost „delikventních“ adolescentů je spíše projevem jejich fantazijních představ.

Z výsledků druhé a třetí části dotazníkového šetření vyplynulo zjištění, že adolescenti nepovažují materiální hodnoty za prediktory štěstí a že „delikventní“ mládež hodnotí svůj život v porovnání s „ohroženou“ a „normální“ mládeží jako nejméně šťastný a smysluplný. Tento výsledek jistě nelze považovat za překvapující. Více zajímavý je poznatek, že delikventní adolescenti se cítí sice výrazněji méně šťastnější, ale svůj život v porovnání s ostatními skupinami hodnotí jako téměř stejně smysluplný. Tato disproporce v hodnocení naznačuje, že štěstí a smysluplnost nemusí být nutně v koexistenci, kterou lze spatřit v hodnocení „normální“ a „ohrožené“ mládeže. Tuto disproporci lze chápat jako určitý obranný mechanismus, jenž má zabránit psychické destrukci jedince.

ZÁVĚR

Z teoretické části vyplynulo, že tématem hodnot se zabývá lidstvo již třetím tisíciletím. I přes pokroky, jež člověk při poznání hodnot učinil, však lze konstatovat, že poznatky z historických počátků hodnocení jsou aktuální i dnes. I v současnosti jsou totiž předmětem sporů obdobná témata. Především se jedná o spor týkající se existence objektivních hodnot. Důležitost tohoto sporu spočívá v tom, že popření těchto hodnot přináší etický relativismus, jenž vždy byl a stále je zdrojem mnoha konfliktů. Proto se lidé již

od nepaměti snažili nějakým způsobem určit etické hodnoty, podle kterých by se řídili. Tyto se pak snažili různými způsoby kodifikovat. Dlouhá staletí tak bylo činěno pomocí náboženství. S rozvojem racionalismu však začal proces sekularizace, který význam doposud uznávaných hodnot devalvoval. To přispělo k úvahám o přehodnocení všech hodnot a hledání hodnot nových. Z těchto úvah vyplývá zjištění, že jako nejvhodnější univerzální hodnoty se jeví hodnoty humanismu, jež se vyznačují především úctou k životu, čestností, poctivostí a ohleduplností.

Praktické užití těchto hodnot však naráží především na filozofii pragmatismu, která je do určité míry vlastní každému jedinci a každému společenství. Nehumánní jednání je tak často obhajováno sofistikovaným způsobem a poukazováním na nezákladnější svobodu člověka, kterou je vlastnění a ekonomická aktivita. V důsledku toho tak nabývají na významu instrumentální morální hodnoty a také Aristotelova myšlenka, že ctností je vyhýbání se krajnostem.

Důležitost instrumentálních hodnot vyplynula také z praktické části této práce. Pouze z hodnotového žebříčku terminálních hodnot lze totiž jen stěží určit, který žebříček patří ke skupině delikventní mládeže. To přináší nutně zájem o vyšší poznání vztahu cílových a instrumentálních hodnot k morálnímu vědomí a jednání člověka. Tento zájem je také spojen s otázkou lidské přirozenosti a původu morálky. Je blíž pravdě názor Hobbese nebo Rousseaua? Je morálka člověku vrozená a negativně ji ovlivňuje pouze prostředí? Nebo je člověk od přírody zlý a morálku vytvořil jen z důvodu vlastního přežití? Či mají pravdu náboženské teorie, že morální pravidla dal lidem Bůh?

Ať už je pravda jakákoliv, tak je zřejmé, že v důsledku globalizace prostředí je stanovení určitých univerzálních axiologických hodnot pro lidstvo nutností. Proto lze považovat očekávání, že volný trh vyřeší vše, za nezodpovědné a nehumánní.

SEZNAM POUŽITÉ LITERATURY

- [1] BARRETT, L., DUNBAR, R., LYCETT, J. *Evoluční psychologie člověka*. Praha: Portál, 2004. 551 s.
- [2] BAUMAN, Z. *Individualizovaná společnost*. Praha: Mladá fronta, 2004. 296 s.
- [3] BERGSON, H. *Dva zdroje morálky a náboženství*. Praha: Vyšehrad, 2007. 267 s. ISBN: 978-80-7021-792-4.
- [4] *Bible: Písmo svaté Starého a Nového zákona. Podle ekumenického vydání z r. 1985*. Praha: Biblická společnost, 1990. 287 s.
- [5] CAKIRPALOGLU, P. *Psychologie hodnot*. Praha: Votobia, 2004. 427 s. ISBN: 80-7220-195-6.
- [6] ČECH, J. *Sociální psychologie pro učitelov*. Praha: Univerzita Jana Amose Komenského, 2008. 292 s. ISBN: 978-80-86723-59-4.
- [7] DAHLKE, R. *Čím onemocněl svět: Moderní mýty ohrožující naši budoucnost*. Praha: Ikar, 2004. 272 s. ISBN 80-249-0380-6.
- [8] DAMASIO, A.R. *Descartesův omyl: emoce, rozum a lidský mozek*. Praha: Mladá fronta, 2000. 259 s. ISBN: 80-204-0844-4.
- [9] DAWKINS, R. *Sobecký gen*. Praha: Mladá fronta, 1998. 319 s. ISBN 80-204-0730-8.
- [10] DOROTÍKOVÁ, S. *Filosofie hodnot – problémy lidské existence, poznání a hodnocení*. Praha: Pedagogická fakulta University Karlovy v Praze, 1998. 162 s. ISBN 80-86039-79-X.
- [11] FEUERBACH, L. *Podstata křesťanství*. Praha: Nakl. polit. lit., 1954. 470 s. P 49587/74.
- [12] FRIČ, P. a kol. *Češi na cestě za svojí budoucností: budoucnost a modernizace v postojích a očekáváních obyvatelstva*. Praha: G plus G, 2003. 233 s. ISBN 80-86103-71-4.
- [13] FROMM, E. *Člověk a psychoanalýza*. 2. dopl. vyd. Praha: Aurora, 1997. 200 s. ISBN 80-85974-18-5.

- [14] FROMM, E. *Mít nebo být?* Praha: Naše vojsko, 1994. 176 s. ISBN 80-206-0469-3.
- [15] FROMM, E. *Obraz člověka u Marxe*. Brno: L. Marek, 2004. 150 s.
- [16] HAVLÍK, R., KOŤA, J. *Sociologie výchovy a školy*. Praha: Portál, 2002. 174 s.
- [17] HAYESOVÁ, N. *Základy sociální psychologie*. 3. vyd. Praha: Portál, 2003. 166 s.
- [18] HORÁK, J. *Škola a hodnotová orientace dětí a mládeže*. Liberec: Technická univerzita v Liberci, 1997. 81 s. ISBN: 80-7083-257-6.
- [19] HORÁK, J. *Kapitoly z teorie výchovy: Problematika hodnot a hodnotové orientace 1.díl*. Liberec: Technická univerzita, 1996. 75 s. ISBN: 80-7083-196-0.
- [20] HORÁK, J. *Kapitoly z teorie výchovy: Problematika hodnot a hodnotové orientace 2.díl*. Liberec: Technická univerzita, 1997. 109 s. ISBN: 80-7083-224-X.
- [21] CHUDÝ, Š a kol. *Typológia a riešenie výchovných situácií*. Zlín: Univerzita Tomáše Bati ve Zlíně, 2006. 90 s. ISBN: 80-7318-403-6.
- [22] CHUDÝ, Š. *Hledání kořenů výchovy a současné společnosti*. Brno: Paido, 2006. 141 s. ISBN: 80-7315-131-6.
- [23] KELLER, J. *Dějiny klasické filozofie*. Praha: Sociologické nakladatelství (Slon), 2005. 529 s. ISBN 80-86429-52-0.
- [24] KLAUS, G. & BUHR, M. *Filosofický slovník*. Praha: Svoboda, 1985.
- [25] KOHOUTEK, R. *Základy psychologie osobnosti*. Brno: Cerm, 2000. 263 s. ISBN 80-7204-156-8.
- [26] KOHOUTEK, R. a kol. *Základy sociální psychologie*. Brno: Akademické nakladatelství CERM, 1998. s. ISBN 80-7204-064-2.
- [27] KOUKOLNÍK, F. *Proč se Dostojevskij mýlil: o vědomí, empatii, altruismu, lásce, zlu a religiozitě*. Praha: Galén, c2007. 216 s. ISBN: 978-80-7262-482-9.
- [28] KOUKOLNÍK, F. *Sociální mozek*. Praha: Karolinum. 2006. 269 s., [38] s. obr. příl. ISBN: 80-246-1242-9, ISBN: 978-80-246-1242-3 (dotisk).
- [29] KOUKOLNÍK, F. *Vzpouora deprivantů: O špatných lidech, skupinové hlouposti a uchvácené moci*. Praha: Makropulos. 1996. 326 s., ISBN: 80-901776-8-9.

- [30] KNOBLOCH F., KNOBLOCHOVÁ, J. *Integrovaná psychoterapie v akci*. Praha: GRADA Publishing, 1993. 324 s. ISBN: 80-7169-679-X.
- [31] KRAUS, B., Hroncová, J. a kol. *Sociální patologie* Hradec Králové: Gaudeámus, 2007. 325 s. ISBN: 978-80-7041-896-3.
- [32] KRAUS, B. *Sekl se Orwell o dvacet let?* Praha: Baronet, 2003. 156 s. ISBN: 80-7214-598-3.
- [33] KRAUS, B. et al. *Sřredoškolská mládeř a její svět na přelomu století*. Brno: Paido, 2006. 155 s. ISBN 80-7315-125-1.
- [34] KRAUS, B. a kol. *Člověk, prostředí, výchova*. Brno: Paido, 2001. 200 s. ISBN: 80-7315-004-2.
- [35] KRAUS, B. *Základy sociální pedagogiky* Praha: Portál, 2008. 215 s. ISBN: 978-80-7367-383-3.
- [36] KŘIVOHLAVÝ, J. *Psychologie smysluplnosti existence: otázky na vrcholu existence*. Praha: Portál, 2004. 195 s. ISBN: 80-7178-835-X.
- [37] KŘIVOHLAVÝ, J. *Pozitivní psychologie: radost, naděje, odpouštění, smiřování, překonávání negativních emocí*. Praha: Portál, 2004. 195 s. ISBN: 80-7178-835-X.
- [38] KUČEROVÁ, S. *Člověk, hodnoty, výchova: kapitoly z filozofie výchovy*. Prešov: vlastním nákladem, 1996. 231 s. ISBN: 80-85668-34-3.
- [39] LANGER, S. *Mládeř problémová, její typy a možnosti uplatnění: Diagnostické, výchovné a profesiografické modely*. Hradec Králové: Kotva, 1994. 463 s. ISBN 809000254-3-9.
- [40] LANGMEIER, J, KREJČÍŘOVÁ, D. *Vývojová psychologie*. Praha: Grada, 1998. 343 s.
- [41] MATOUŠEK, O. *Metody a řízení sociální práce*. Portál: 2003. 380 s. ISBN: 80-7178-548-2.
- [42] MATOUŠEK, O. *Základy sociální práce*. Portál: 2001. 309 s. ISBN: 80-7178-473-7.

- [43] MOTLOVÁ, L., KOUKOLÍK, F. *Citový mozek: Neurobiologie, klinický obraz, terapie*. Praha: Galén, 2006. 359 s.
- [44] NAKONEČNÝ, M. *Motivace lidského chování*. 1. vyd. Praha: Academia, 1997. 270 s. ISBN 80-200-0592-7.
- [45] NAKONEČNÝ, M. *Sociální psychologie*. Praha: Academia, 1999. 287 s. ISBN: 80-200-0690-7.
- [46] NAKONEČNÝ, M. *Úvod do psychologie*. Praha: Academia, 2003. 507 s. ISBN 80-200-0993-0.
- [47] PEKÁRKOVÁ, A. *Přemýšlíme o hodnotách*. Praha: Projekt Odyssea o.s., 2007. 49 s. ISBN: 978-80-87145-18-0.
- [48] PIPEKOVÁ, J. a kol. *Kapitoly ze speciální pedagogiky*. Brno: Paido, 1998. 234 s. ISBN: 80-85931-65-6.
- [49] PONĚŠICKÝ, J. *Agrese, násilí a psychologie moci*. Praha: Triton, 2004. 226 s. ISBN 80-7254-593-0.
- [50] PONĚŠICKÝ, J. *Člověk a jeho postavení ve světě – Filozofické otázky – psychologické odpovědi*. Praha: Triton, 2006. 266 s. ISBN: 80-7254-861-1.
- [51] PREKOP, J. *Empatie: vcítění v každodenním životě*. Grada Publishing, 2004. 131 s. ISBN: 80-247-0672-5.
- [52] PROKEŠOVÁ, M. *Filosofie výchovy*. Ostravská univerzita v Ostravě, Pedagogická fakulta, 2004. 106 s. ISBN: 80-7042-693-4.
- [53] PRUDKÝ, L. *Hodnoty a normy v české společnosti: stav a vývoj v posledních letech*. Brno: Akademické nakladatelství Cerm: 2004. 32 s. ISBN: 80-7204-358-7.
- [54] ROBINSON, D., GARRATT, Ch. *Etika*. Praha: Portál, 2004. 175 s.
- [55] RIDLEY, M. *Původ ctnosti: o evolučních základech a zákonitostech nesobeckého jednání člověka*. 1. vyd. Praha: Portál, 2000. 295 s. ISBN 80-7178-351-X.
- [56] ŘÍČAN, P. *Cesta životem*. 1. vyd. Praha: Panorama, 1990. 435 s. ISBN: 80-7038-078-0.
- [57] SAK, P., SAKOVÁ, K. *Mládež na křižovatce*. Praha: Svoboda Servis, 2004. 240 s. ISBN 80-86320-33-2.

- [58] SEN, A. *Etika a ekonomie*. Vyšehrad: Portál, 2002. 120 s. ISBN: 80-7021-549-6.
- [59] SMÉKAL, V. *Pozvání do psychologie osobnosti*. Brno: Barrister & Principal, 2004. 523 s. ISBN 80-86598-65-9.
- [60] STARK, S., DEMJANČUK, N., DEMJANČUKOVÁ, D. *Kapitoly z filozofie výchovy*. Dobrá voda: Aleš Čeněk, 2003. 183 s. ISBN: 80-86473-56-2.
- [61] SVOBODA, M. (ed.), Krejčířová, D., Vágnerová, M. *Psychodiagnostika dětí a dospívajících*. Praha: Portál, 1998. 234 s. ISBN: 80-85931-65-6.
- [62] SILLAMY, N. *Psychologický slovník*. Olomouc: Univerzita Palackého v Olomouci, 2001. 246 s. ISBN 80-244-0249-1.
- [63] TAVEL, P. *Zmysel života podľa V. E. Frankla*. Bratislava: IRIS, 2004. 270 s. ISBN: 80-89018-81-5.
- [64] VYKOPALOVÁ, H. *Sociálně patologické jevy v současné společnosti*. Olomouc: Univerzita Palackého v Olomouci, 2002. 154 s. ISBN: 80-244-0337-4.
- [65] VÁGNEROVÁ, M. *Psychopatologie pro sociální pracovníky 2. díl*. Liberec: Technická univerzita v Liberci, 2003. 100 s. ISBN: 80-7083-730-6.
- [66] VACÍNOVÁ, M., LANGOVÁ, M. a kolektiv, *Kapitoly z psychologie učení a výchovy*. Praha: Univerzita Jana Amose Komenského, 2007. 139 s. ISBN: 978-80-86723-42-6.
- [67] VAŠ, J. *Nemocné ego, nejrozšířenější choroba*. Vsetín: J. Vaš, 2007. 88 s. ISBN: 978-80-239-9944-0.
- [68] VÝROST, J., SLAMĚNÍK, I. *Sociální psychologie*. Praha: ISV, 1997. 453 s. ISBN 80-85866-20-X.
- [69] WILSON, E. O. *O lidské přirozenosti*. Praha: Lidové noviny, 1993. 247 s. ISBN 80-7106-076-3.
- [70] ZRZAVÝ, J. *Proč se lidé zabíjejí*. Praha: Triton, 2004. 129 s. ISBN: 80-7254-518-3.

SEZNAM POUŽITÝCH SYMBOLŮ A ZKRATEK

2002 mládež 15–18 let z roku 2002 – převzato z tabulky „*Indexy hodnot ve věkových skupinách – 2002*“ (Sak, Saková, 2004, s.11)

NM normální mládež.

OM ohrožená mládež.

DM delikventní mládež.

např. například.

č. číslo.

s. strana.

SEZNAM OBRÁZKŮ

Graf č. 1 - Míra zaměřenosti na hodnotu plat, další příjmy.....	67
Graf č. 2 - Míra zaměřenosti na hodnotu majetek.....	67
Graf č. 3 - Míra zaměřenosti na hodnotu demokracie.....	68
Graf č. 4 - Míra zaměřenosti na hodnotu svoboda.....	69
Graf č. 5 - Míra zaměřenosti na hodnotu Bůh.....	69
Graf č. 6 - Míra zaměřenosti na hodnotu láska.....	70
Graf č. 7 - Míra zaměřenosti na hodnotu přátelství.....	70
Graf č. 8 - Míra zaměřenosti na hodnotu být užitečný druhým lidem.....	71
Graf č. 9 - Míra zaměřenosti na hodnotu veřejně prospěšná činnost.....	71
Graf č. 10 - Míra zaměřenosti na hodnotu uspokojování svých zájmů a koníčků.....	72
Graf č. 11 - Nejvýznamnější hodnoty tvorby pocitu štěstí.....	76
Graf č. 12 - Vztah hodnocených dimenzí kvality života.....	77

SEZNAM TABULEK

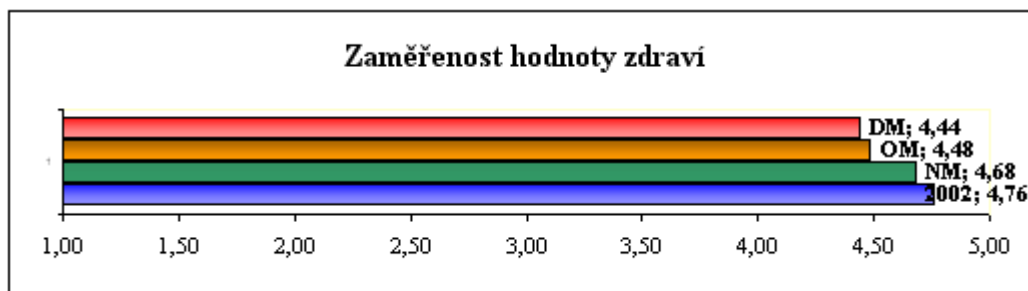
Tabulka č. 1 - Cílové a instrumentální hodnoty M. Rokeacha	22
Tabulka č. 2 - Sprangerova typologie osobnosti.....	25
Tabulka č. 3 - Jednotlivé etapy psychosociálního vývoje dle E. Eriksona.....	35
Tabulka č. 4 - Hodnotový žebříček mládeže z roku 2002 doplněný o indexy vlastního šetření.....	62
Tabulka č. 5 - Hodnotový žebříček „normální“ mládeže doplněný o indexy ostatních skupin.....	63
Tabulka č. 6 - Hodnotový žebříček „ohrožené“ mládeže doplněný o indexy ostatních skupin.....	64
Tabulka č. 7 - Hodnotový žebříček „delikventní“ mládeže doplněný o indexy ostatních skupin.....	65
Tabulka č. 8 - Indexy pořadové korelace pro hodnotové žebříčky šetřených skupin.....	66
Tabulka č. 9 - Žebříček hodnot, jež pozitivně ovlivňují tvorbu pocitu štěstí u „normální“ mládeže.....	73
Tabulka č. 10 - Žebříček hodnot, jež pozitivně ovlivňují tvorbu pocitu štěstí u „ohrožené“ mládeže.....	74
Tabulka č. 11 - Žebříček hodnot, jež pozitivně ovlivňují tvorbu pocitu štěstí u „delikventní“ mládeže.....	75
Tabulka č. 12 - Indexy štěstí a smysluplnosti života.....	76

SEZNAM PŘÍLOH

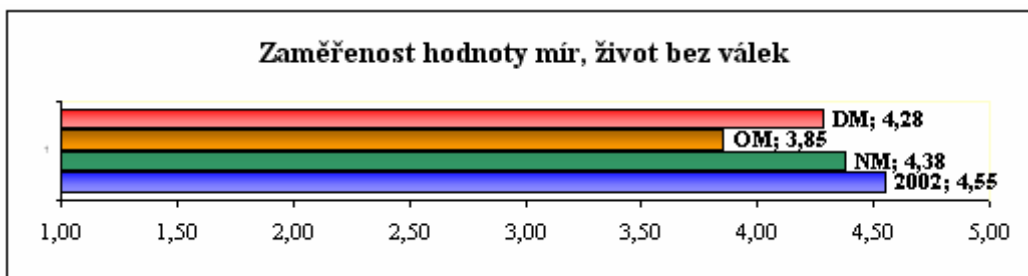
Příloha P I. Grafy míry hodnotové zaměřenosti č. 13–25

Příloha P II. Dotazník

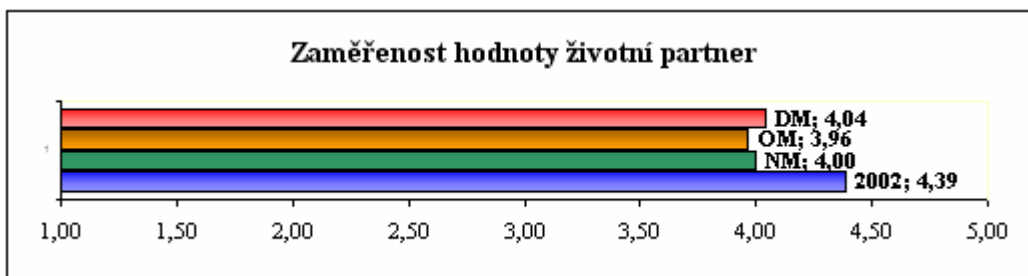
PŘÍLOHA P I: GRAFY HODNOTOVÉ ZAMĚŘENOSTI Č. 13–25



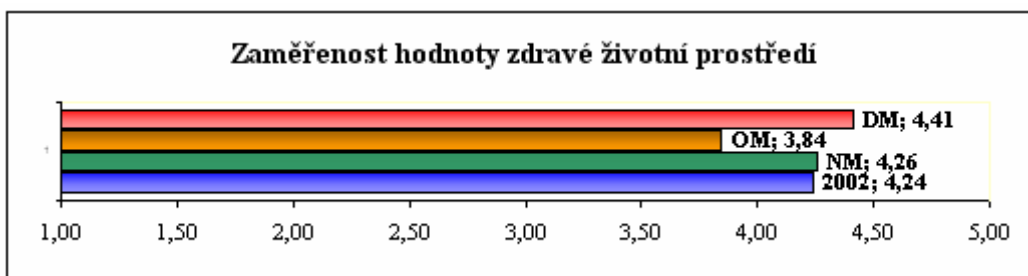
Graf č. 13 – Míra zaměřenosti na hodnotu zdraví



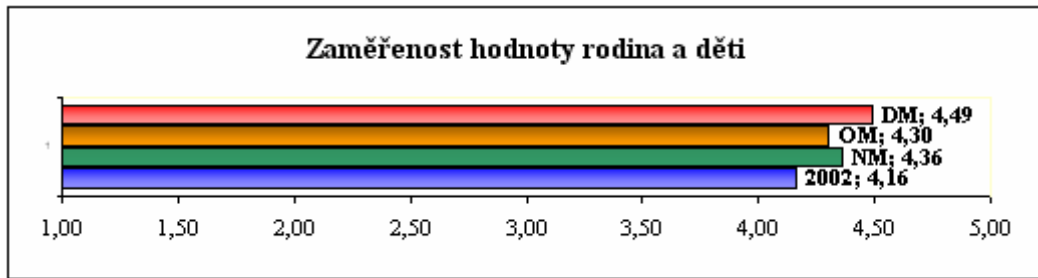
Graf č. 14 – Míra zaměřenosti na hodnotu mír, život bez válek



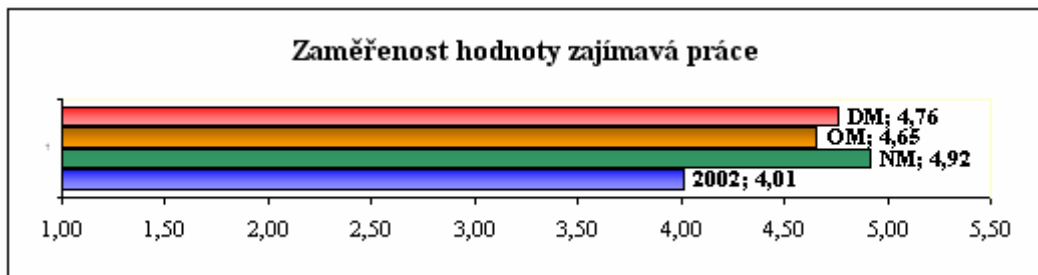
Graf č. 15 – Míra zaměřenosti na hodnotu životní partner



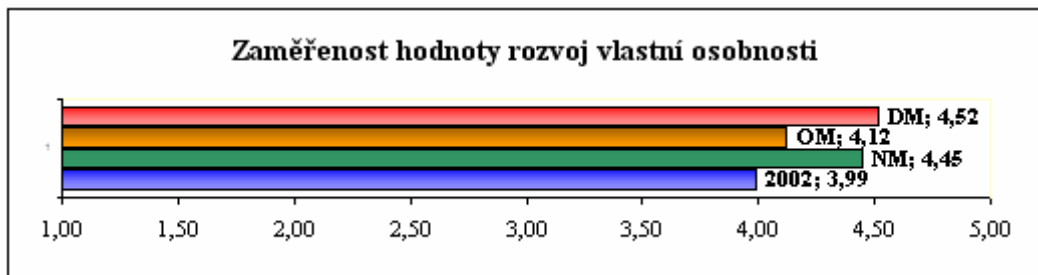
Graf č. 16 – Míra zaměřenosti na hodnotu zdravé životní prostředí



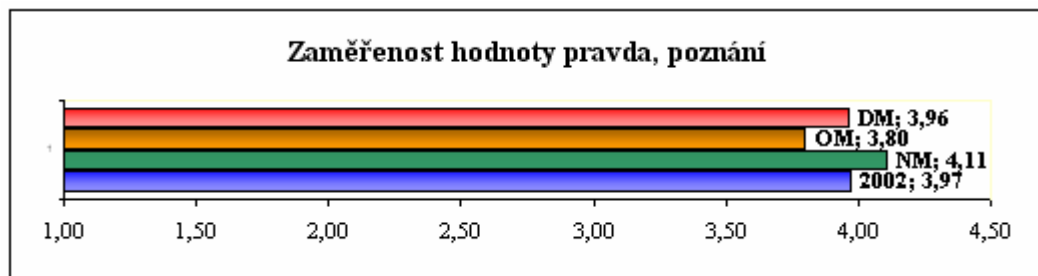
Graf č. 17 – Míra zaměřenosti na hodnotu rodina a děti



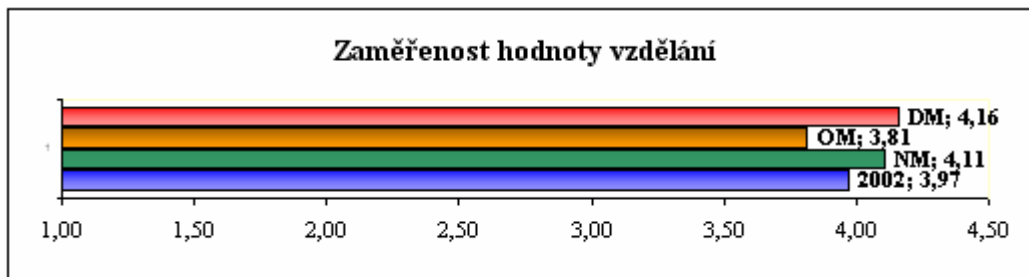
Graf č. 18 – Míra zaměřenosti na hodnotu zajímavá práce



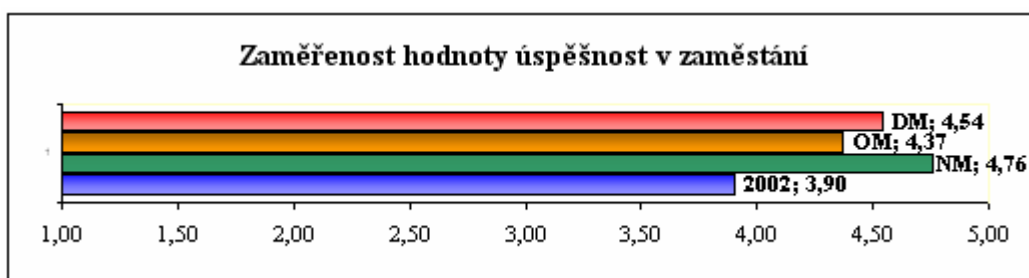
Graf č. 19 – Míra zaměřenosti na hodnotu rozvoj vlastní osobnosti



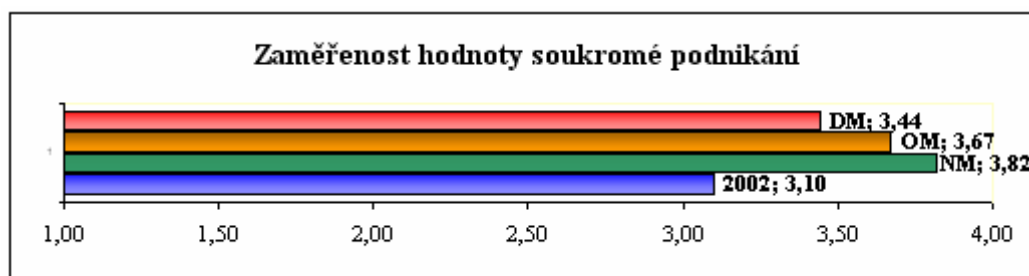
Graf č. 20 – Míra zaměřenosti na hodnotu pravda poznání



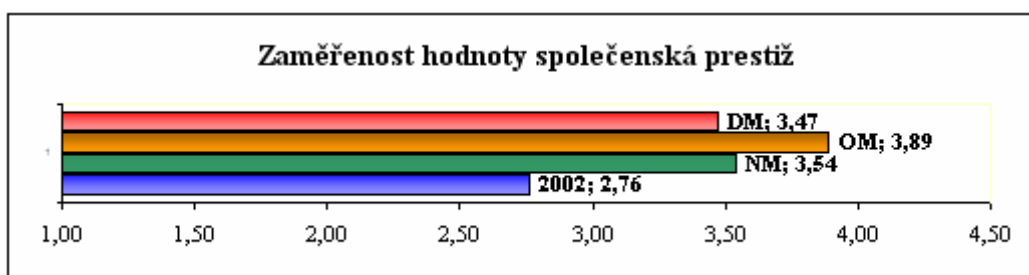
Graf č. 21 – Míra zaměřenosti na hodnotu vzdělání



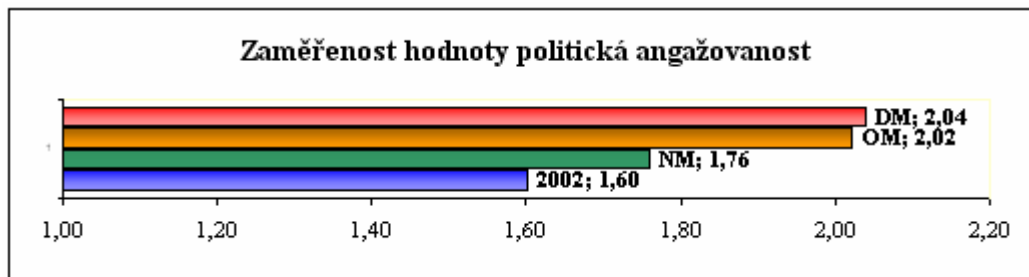
Graf č. 22 – Míra zaměřenosti na hodnotu úspěšnost v zaměstnání



Graf č. 23 – Míra zaměřenosti na hodnotu soukromé podnikání



Graf č. 24 – Míra zaměřenosti na hodnotu společenská prestiž



Graf č. 25 –Míra zaměřenosti na hodnotu politická angažovanost

PŘÍLOHA P II: DOTAZNÍK

DOTAZNÍK

Milí přátelé. Obracím se na Vás s prosbou o spolupráci. Jedná se o vyplnění dotazníku, jehož cílem je zjistit, co považuje současná mládež ve svém životě za důležité. Samotné vyplnění dotazníku se skládá ze tří částí a je časově nenáročné.

Než začnete pracovat na samotném dotazníku, prosím Vás o vyplnění Vašich osobních údajů.

Věk: Pohlaví: ženské mužské

Část č.1

Přečti si všechny uvedené výroky (1-23) a pomocí zakroužkování jednoho čísla na stupnici od 1 do 5 jim přiřaď významnost, kterou pro tebe mají.

Stupně významnosti					
1 = nejmenší význam	2 = malý	3 = střední	4 = vysoký	5 = největší význam	
Výrok	Významnost				
1.) Můj zdravotní stav je pro mne důležitý	1	2	3	4	5
2.) Chci někoho milovat a být jím také milován/a (netýká se sexu)	1	2	3	4	5
2.a) Láska je pro mne důležitější než sex	1	2	3	4	5
3.) Chci žít v míru a bez válek	1	2	3	4	5
3.a) Život v míru a bez válek přejí všem lidem	1	2	3	4	5
4.) Chtěl/a bych mít stálého životního partnera	1	2	3	4	5
5.) Moje osobní svoboda a svoboda mých blízkých je pro mne důležitá	1	2	3	4	5
5.a) Důležitá je pro mne také svoboda ostatních lidí	1	2	3	4	5
6.) Přátelé jsou pro můj život nepostradatelní	1	2	3	4	5
7.) Můj otec, matka a sourozenci jsou pro mne důležití	1	2	3	4	5
7.a) Chtěl/a bych mít vlastní rodinu a děti	1	2	3	4	5
8.) Chtěl/a bych žít ve zdravém životním prostředí	1	2	3	4	5
8.a) Důležité je, aby zdravé životní prostředí bylo na celém světě	1	2	3	4	5
9.) Demokracie je pro život lidí ve společnosti důležitá	1	2	3	4	5
10.) Chci poznávat pravdu a také ji hájit	1	2	3	4	5
11.) Chtěl/a bych mít v životě práci, která by mne bavila	1	2	3	4	5
12.) Chci poznat sám/a sebe a všestranně se zdokonalovat	1	2	3	4	5

13.) Chtěl/a bych vydělávat hodně peněz	1 - 2 - 3 - 4 - 5
14.) V zaměstnání bych chtěl/a dosáhnout úspěchu (kariéry)	1 - 2 - 3 - 4 - 5
15.) Chci dosáhnout co nejlepšího a nejvyššího vzdělání	1 - 2 - 3 - 4 - 5
16.) Pro můj život jsou důležité moje zájmy a koníčky	1 - 2 - 3 - 4 - 5
17.) Chci být nějak užitečný/á ostatním lidem	1 - 2 - 3 - 4 - 5
17.a) Chtěl/a bych ostatním lidem pomáhat	1 - 2 - 3 - 4 - 5
18.) Bohatství a majetek jsou pro mne důležité	1 - 2 - 3 - 4 - 5
19.) Chtěl/a bych raději soukromě podnikat než být zaměstnán/a	1 - 2 - 3 - 4 - 5
20.) Chtěl/a bych se stát uznávanou osobou	1 - 2 - 3 - 4 - 5
20.a) Je pro mne důležité, co si o mě myslí ostatní	1 - 2 - 3 - 4 - 5
21.) Chci vykonávat veřejně prospěšnou činnost	1 - 2 - 3 - 4 - 5
22.) Náboženství a víra v Boha je pro mne důležitá	1 - 2 - 3 - 4 - 5
22.a) V Boha nevěřím, ale přál/a bych si, aby Bůh existoval	1 - 2 - 3 - 4 - 5
22.b) Věřím v existenci jiného nadpřirozeného světa	1 - 2 - 3 - 4 - 5
23.) Zajímám se o politické dění u nás i ve světě	1 - 2 - 3 - 4 - 5
23.a) Rád/a bych se stal/a politikem nebo se politicky angažoval/a	1 - 2 - 3 - 4 - 5

Část č.2

Každý člověk prožívá ve svém životě období šťastná i méně šťastná. Svůj pocit štěstí vyjádři přiřazením významnosti k následujícímu výroku.

V životě se cítím šťastný/á	1 - 2 - 3 - 4 - 5
-----------------------------	-------------------

Nyní označ kroužkem tři výroky (zakroužkuj jejich čísla 1-23), jejichž obsahové naplnění by tě udělalo nejvíce šťastným/šťastnou.

Část č.3

Přemýšlel/a jsi někdy nad smysluplností svého života ? Myslíš si, že žiješ smysluplně ? Svou odpověď zaznamenej opět na stupnici 1-5.

Myslím si, že žiji smysluplný život	1 - 2 - 3 - 4 - 5
-------------------------------------	-------------------

DĚKUJI ZA SPOLUPRÁCI