

Šikana z hlediska pedagogů v Jihomoravském kraji

Lenka Sedláčková

Bakalářská práce
2009



Univerzita Tomáše Bati ve Zlíně
Fakulta humanitních studií

Univerzita Tomáše Bati ve Zlíně

Fakulta humanitních studií

Ústav pedagogických věd

akademický rok: 2008/2009

ZADÁNÍ BAKALÁŘSKÉ PRÁCE

(PROJEKTU, UMĚLECKÉHO DÍLA, UMĚLECKÉHO VÝKONU)

Jméno a příjmení: **Lenka SEDLÁČKOVÁ**
Studijní program: **B 7507 Specializace v pedagogice**
Studijní obor: **Sociální pedagogika**

Téma práce: **Rozdíly v postojích, vědomostí a způsobu řešení šikany pedagogů ve městě a na vesnici v Jihomoravském kraji.**

Zásady pro vypracování:

Zpracování rešerší odborné literatury
Vypracování osnovy a struktury BP
Metodologie práce, stanovení výzkumných technik a metod
Zpracování teoretické a praktické části práce
Teoretická a praktická východiska, závěry a doporučení

Rozsah práce:

Rozsah příloh:

Forma zpracování bakalářské práce: **tištěná/elektronická**

Seznam odborné literatury:

ELLIOTOVÁ, M. Jak ochránit své dítě. Praha: Portál, 1995. ISBN 80-7178-034-0.

GOLDMANOVÁ, J. Jak si nenechat ublížit. Praha: Portál, 1996. ISBN 80-7178-090-1.

KOLÁŘ, M. Skrytý svět šikany ve školách. Praha: Portál, 1997. ISBN 80-7178-409-5.

ŘÍČAN, P. Agresivita a šikana mezi dětmi: Jak dát dětem ve škole pocit bezpečí. Praha: Portál, 1995. ISBN 80-7178-049-9.

SPURNÝ, J. Psychologie násilí. Praha: Eurounion, 1996. ISBN 80-85858-30-4.

Vedoucí bakalářské práce:

Mgr. Štefan Chudý, Ph.D.

Ústav pedagogických věd

Datum zadání bakalářské práce:

16. února 2009

Termín odevzdání bakalářské práce:

15. května 2009

Ve Zlíně dne 16. února 2009



prof. PhDr. Vlastimil Švec, CSc.
děkan

L.S.

Mgr. Soňa Vávrová, Ph.D.
vedoucí katedry

PROHLÁŠENÍ AUTORA BAKALÁŘSKÉ/DIPLOMOVÉ PRÁCE

Beru na vědomí, že

- odevzdáním diplomové/bakalářské práce souhlasím se zveřejněním své práce podle zákona č. 111/1998 Sb. o vysokých školách a o změně a doplnění dalších zákonů (zákon o vysokých školách), ve znění pozdějších právních předpisů, bez ohledu na výsledek obhajoby ¹⁾;
- beru na vědomí, že diplomová/bakalářská práce bude uložena v elektronické podobě v univerzitním informačním systému dostupná k prezenčnímu nahlédnutí;
- na moji diplomovou/bakalářskou práci se plně vztahuje zákon č. 121/2000 Sb. o právu autorském, o právech souvisejících s právem autorským a o změně některých zákonů (autorský zákon) ve znění pozdějších právních předpisů, zejm. § 35 odst. 3 ²⁾;
- podle § 60 ³⁾ odst. 1 autorského zákona má UTB ve Zlíně právo na uzavření licenční smlouvy o užití školního díla v rozsahu § 12 odst. 4 autorského zákona;
- podle § 60 ³⁾ odst. 2 a 3 mohu užít své dílo – diplomovou/bakalářskou práci - nebo poskytnout licenci k jejímu využití jen s předchozím písemným souhlasem Univerzity Tomáše Bati ve Zlíně, která je oprávněna v takovém případě ode mne požadovat přiměřený příspěvek na úhradu nákladů, které byly Univerzitou Tomáše Bati ve Zlíně na vytvoření díla vynaloženy (až do jejich skutečné výše);
- pokud bylo k vypracování diplomové/bakalářské práce využito softwaru poskytnutého Univerzitou Tomáše Bati ve Zlíně nebo jinými subjekty pouze ke studijním a výzkumným účelům (tj. k nekomerčnímu využití), nelze výsledky diplomové/bakalářské práce využít ke komerčním účelům.

Ve Zlíně 4.5.2009

Lenka Sedláčková

1) zákon č. 111/1998 Sb. o vysokých školách a o změně a doplnění dalších zákonů (zákon o vysokých školách), ve znění pozdějších právních předpisů, § 47b Zveřejňování závěrečných prací

(1) Vysoká škola nevýdělečně zveřejňuje disertační, diplomové, bakalářské a rigorózní práce, u kterých proběhla obhajoba, včetně posudků oponentů a výsledku obhajoby prostřednictvím databáze kvalifikačních prací, kterou spravuje. Způsob zveřejnění stanoví vnitřní předpis vysoké školy.

(2) Disertační, diplomové, bakalářské a rigorózní práce odevzdané uchazečem k obhajobě musí být též nejméně pět pracovních dnů před konáním obhajoby zveřejněny k nahlédnutí veřejnosti v místě určeném vnitřním předpisem vysoké školy nebo není-li tak určeno, v místě pracoviště vysoké školy, kde se má konat obhajoba práce. Každý si může ze zveřejněné práce pořizovat na své náklady výpisy, opisy nebo rozmnoženiny.

(3) Platí, že odevzdáním práce autor souhlasí se zveřejněním své práce podle tohoto zákona, bez ohledu na výsledek obhajoby.

2) zákon č. 121/2000 Sb. o právu autorském, o právech souvisejících s právem autorským a o změně některých zákonů (autorský zákon) ve znění pozdějších právních předpisů, § 35 odst. 3:

(3) Do práva autorského také nezasahuje škola nebo školské či vzdělávací zařízení, užije-li nikoli za účelem přímého nebo nepřímého hospodářského nebo obchodního prospěchu k výuce nebo k vlastní potřebě dílo vytvořené žákem nebo studentem ke splnění školních nebo studijních povinností vyplývajících z jeho právního vztahu ke škole nebo školskému či vzdělávacímu zařízení (školní dílo).

3) zákon č. 121/2000 Sb. o právu autorském, o právech souvisejících s právem autorským a o změně některých zákonů (autorský zákon) ve znění pozdějších právních předpisů, § 60 Školní dílo:

(1) Škola nebo školské či vzdělávací zařízení mají za obvyklých podmínek právo na uzavření licenční smlouvy o užití školního díla (§ 35 odst.

3). Odpírá-li autor takového díla udělit svolení bez vážného důvodu, mohou se tyto osoby domáhat nahrazení chybějícího projevu jeho vůle u soudu. Ustanovení § 35 odst. 3 zůstává nedotčeno.

(2) Není-li sjednáno jinak, může autor školního díla své dílo užit či poskytnout jinému licenci, není-li to v rozporu s oprávněnými zájmy školy nebo školského či vzdělávacího zařízení.

(3) Škola nebo školské či vzdělávací zařízení jsou oprávněny požadovat, aby jim autor školního díla z výdělků jim dosaženého v souvislosti s užitím díla či poskytnutím licence podle odstavce 2 přiměřeně přispěl na úhradu nákladů, které na vytvoření díla vynaložily, a to podle okolností až do jejich skutečné výše; přitom se přihlédne k výši výdělků dosaženého školou nebo školským či vzdělávacím zařízením z užití školního díla podle odstavce 1.

ABSTRAKT

Tato bakalářská práce se týká problému šikana. V teoretické části se zabývám šikanou obecně, příčinami a projevy šikanování, typy a formami agrese, pěti stupni šikany, agresorem, obětí, první pomocí při šikaně, nápravou, pedagogy a jejich možnými postoji, prevencí a programem. Úkolem praktické části je zjistit rozdíly znalostí, postojů a způsobu řešení šikany pedagogů na vesnici a ve městě v jihomoravském kraji.

Klíčová slova:

Šikana, agresor, oběť, první pomoc při šikaně, metoda vnějšího nátlaku, metoda usmíření, program proti šikanování, prevence, postoje

ABSTRACT

This work concerns of problem of chicane. In academic part I deal with chicane generally, causes and displays of chicane, types and forms of aggression, five stages of chicane, aggressor and victim, the first help by chicane, reformation, pedagogues and their possible posture, prevention and programme. The task of this practical part is to find differences of knowledge, posture and the way of solution of chicane by pedagogues on the village and in the city in jihomoravský kraj.

Keywords:

Chicane, aggressor, victim, the first help by chicane, method outside of pressure, method of reconcile, program against chicane, prevention and posture.

Poděkování

Ráda bych poděkovala Mgr. Štefanu Chudému, Ph.D. za odborné vedení, připomínky, podněty a cenné rady.

Dále bych ráda poděkovala všem ředitelům a ředitelkám, kteří mi umožnili provést výzkum na jejich školách.

OBSAH

ÚVOD	10
TEORETICKÁ ČÁST	11
1ŠIKANA JAKO SPOLEČENSKÝ JEV	12
1.1CO JE TO ŠIKANA?.....	12
1.2KDE SE MŮŽE ŠIKANA VYSKYTOVAT?.....	13
1.3PŘÍČINY ŠIKANOVÁNÍ	13
2PROJEVY ŠIKANOVÁNÍ	15
2.1PŘÍMÉ A NEPŘÍMÉ ZNÁMKY ŠIKANOVÁNÍ.....	15
2.1.1Nepřímé známky.....	15
2.1.2Přímé známky.....	15
2.2PŘEHLED TYPŮ A FOREM AGRESÍ.....	16
2.2.1Fyzická agrese a používání zbraní.....	16
2.2.2Slovní agrese a zastrašování zbraněmi.....	16
2.2.3Krádeže, ničení a manipulace s věcmi.....	17
2.2.4Násilné a manipulativní příkazy.....	17
2.2.5Zraňování.....	17
2.3TROJDIMENSIONÁLNÍ MAPA ŠIKANY	18
2.4PĚT STUPŇŮ ŠIKANOVÁNÍ.....	18
3AGRESOR	21
3.1PŘÍČINY, PROČ SE Z DÍTĚTE STANE AGRESOR.....	21
3.2JAKÝ JE AGRESOR.....	21
3.2.1Motivy agresora.....	22
3.3TŘI TYPY AGRESORŮ.....	22
3.4METODY AGRESORA K ZÍSKÁNÍ MOCI.....	23
4OBĚŤ	24
4.1PŘÍČINY, PROČ SE Z DÍTĚTE STANE OBĚŤ.....	24
4.2UKAZATELE ŠIKANOVÁNÍ.....	24
4.2.1Nepřímé ukazatele.....	25
4.2.2Přímé ukazatele.....	25
4.3NÁSLEDKY ŠIKANOVÁNÍ U OBĚTÍ.....	26
4.4PROFIL OBĚTI.....	26
4.5TYPY OBĚTÍ.....	27
4.6POSTUPY POMOCI DÍTĚTI.....	27
5VYŠETŘOVÁNÍ ŠIKANY-PRVNÍ POMOC	28
5.1SCHÉMA STRATEGIE VYŠETŘOVÁNÍ	28
5.2KOMPLOT VELKÉ ŠESTKY.....	29
5.3CHYBY PŘI VYŠETŘOVÁNÍ.....	30
6NÁPRAVA	32
6.1METODA VNĚJŠÍHO NÁTĚLU.....	32
6.1.1Tresty a sankce pro agresory.....	32

6.2	METODA USMÍŘENÍ.....	33
7	A CO NA TO PEDAGOGOVÉ?.....	35
8	PREVENCE.....	37
8.1	SCHÉMA PREVENCE.....	37
8.2	ČESKÝ INTERVENČNÍ PROGRAM PROTI ŠIKANOVÁNÍ.....	38
	PRAKTICKÁ ČÁST.....	40
9	ZÁKLADNÍ INFORMACE.....	41
9.1	CÍL VÝZKUMU.....	41
9.2	VÝZKUMNÝ PROBLÉM.....	41
9.3	TYP VÝZKUMNÉHO PROBLÉMU.....	41
9.4	ČASOVÝ PLÁN VÝZKUMU.....	41
9.5	METODY VÝZKUMU.....	42
9.6	VÝZKUMNÝ VZOREK.....	42
9.7	HYPOTÉZY.....	43
9.8	POPIS VÝZKUMU.....	43
10	ZPRACOVÁNÍ VÝSLEDKŮ.....	44
10.1	ZÁVĚRY VÝZKUMU.....	68
	ZÁVĚR.....	73
	SEZNAM POUŽITÉ LITERATURY.....	74
	SEZNAM GRAFŮ.....	75
	SEZNAM TABULEK.....	76
	SEZNAM PŘÍLOH.....	77

ÚVOD

Šikana se řadí mezi sociálně-patologické jevy a je dnes na školách bezesporu velice aktuální. I to je jeden z důvodů, proč jsem si zvolila toto téma. Jako ostatní jsem věděla o tomto jevu jen běžně. Knihy, které jsem přečetla, mi pomohly proniknout více do problému, a tak jsem si zároveň prohloubila znalosti. Tato tematika mě zaujala již, když jsem jeden rok působila jako dobrovolník v rámci programu Pět P, kde jsem měla na starosti chlapce, který byl šikanován. Již tehdy mě to začalo zajímat.

Šikanování se stále více vyskytuje na školách. Ale to neznamená, že by všichni pedagogové tento problém uměli řešit a snažili se mu čelit. Ještě je mnoho věcí, co se učitelé musí naučit a vědět. Není to jen o znalostech a vědomostech, ale hlavně o postojích, které vůči šikaně zaujímají. Jako první je důležité se umět tomuto problému postavit, a pak pokračovat v jeho vyšetřování.

Do své teoretické části jsem zahrнула vše, co mi přišlo důležité vědět a znát o šikaně. Teoretickou část jsem rozdělila na osm témat. Každá část je věnována něčemu jinému.

V první části jsem popsala, co je to šikana, kde se může vyskytovat a jaké jsou její příčiny. Záměrně jsem vždy vybrala více autorů, aby byly definice viděny ze širšího úhlu, a ne jen z jednoho pohledu autora.

V druhé části jsem se zaměřila na projevy, které jsou důležité, abychom mohli rozpoznat, že s dítětem není něco v pořádku. Dále na přehled typů a forem agresí, které jsou rozmanité. A závěr kapitoly jsem věnovala pěti stupňům šikanování. Je nutné vědět, o který stupeň se jedná, protože jedině tak se může volit jednotlivá pomoc.

V třetí kapitole se zabývám agresorem, příčinami, proč se z dítěte stane agresor, motivy a jiným, co je třeba o něm znát a v následující kapitole naopak o oběti.

Velmi nezbytná je kapitola, která je pojmenovaná vyšetřování šikany, tedy 1. pomoc při šikaně.

Poslední tři kapitoly uvádí nápravu, dále postoje pedagogů či v neposlední řadě prevenci.

Toto je malý souhrn, čemu jsem v teoretické části v mé práci věnovala pozornost, a co jsem považovala za nezbytné vědět.

I. TEORETICKÁ ČÁST

1 ŠIKANA JAKO SPOLEČENSKÝ JEV

Šikanování neboli šikana je společensky známý jev a problém. Mnoho lidí o její existenci na našich školách ví. Ale jaké jsou její formy, vývoj, jaký je agresor a oběť, jaké jsou způsoby řešení atd., to už jich zná méně. A bohužel si myslím, že mezi ty lidi, co o tom ví málo, se mohou řadit i někteří pedagogové. Jak tedy vůbec mohou poznat tento problém, když ani sami oni nemají znalosti ho poznat, natož tak řešit?

Jak uvádí Říčan (1995), šikanu nestačí jen odsuzovat, ani ji nestačí potírat. Musí se jí hlavně rozumět. Není na ní jednotný recept, který by byl vždy použitelný co s ní a jak na ni. Tak jako každá škola a třída, tak i každý případ šikany je jiný, a proto vyžaduje i jiný přístup a postup. I každá oběť a agresor jsou jedineční.

Šikanování se nevyskytuje jenom ve škole, ale může začínat v rodině mezi sourozenci, dále může pokračovat v mateřské škole, v zájmových skupinách, v zaměstnání, v partnerských vztazích, prostě se vyskytuje skoro všude. A to i tam, kde bychom to zrovna nečekali, například mezi tělesně postiženými, mezi prvňáčky, na univerzitě, ale i v křesťanské škole. Šikanování je sociální nemoc, která je ve společnosti a jejím důsledkem je poškozování zdraví jednotlivce, skupin, ale i rodiny a také společnosti vůbec (Kolář, 2005).

Jak jsem již výše napsala, šikanování se vyskytuje i tam, kde bychom ho zrovna nečekali. Uvedla jsem i křesťanskou školu. Mohu to potvrdit, jelikož v rámci programu Pět P jsem měla na starost jednoho chlapce, který byl šikanovaný. Právě tento chlapec chodil na Základní křesťanskou školu. Je opravdu vidět, že se se šikanou musí počítat kdekoli.

O šikanování se na většině školách ani neví. Zárodečné stupně šikanování se vyskytují ve většině formálních skupin ve školách a výchovných zařízeních (Kolář, 2005).

1.1 Co je to šikana?

Nabízí se mnoho definic, které popisují, co je vlastně šikana. Pro srovnání je jich zde vybráno několik, a to od různých autorů.

Jako jeden z velmi negativních a závažných jevů, které se vyskytují na našich současných školách, je šikana. Je to problém, který spadá do oblasti pedagogiky, psychologie, a dále do oblasti mravní a sociologické. Šikana se netýká jen určitého věku, ale všech věkových skupin (Bendl, 2003).

Dle Vaníčkové (2002) je termínem šikana v právní praxi rozuměno jednání, které je úmyslné a je namířené proti jinému subjektu, a které také útočí na jeho lidskou důstojnost. Protože bolest, poškození druhého nebo ublížení je důsledkem šikany, je nutné přiznat, že šikana má násilný statut.

Šikanu lze nejčastěji definovat jako svévolné emoční, fyzické nebo psychologické ohrožování jednoho žáka jiným žákem, které se může odehrávat jak ve škole, tak na cestě ze školy domů (Koukolík, Drtilová, 2001).

Dle Koláře (1997) je šikanování, když jeden či více žáků úmyslně a většinou opakovaně zotročuje a týrá spolužáka či spolužáky s použitím agrese a manipulace.

A poslední zde zmíněnou definicí je, že pojmem šikana nebo šikanování mezi dětmi je velký okruh chování dítěte nebo skupiny dětí s cílem zastrašit, ohrozit, ponížit či jinak ublížit jinému dítěti nebo skupině dětí (Pöthe, 1999).

Co mají tedy tyto definice společného? Že šikana je jednání, které je úmyslné a provádí ho jeden či více žáků proti druhému či druhým dětem. Ale mnoho dětí nemá ani tušení, že chování, které je popsáno výše, je špatné, a myslí si, že je to jen „legrace“. A proč? Myslím, že příčin, které se nabízí, je mnoho. Hlavní příčinou je nedůsledná výchova v rodině či malá informovanost o šikaně ve škole. A tudíž ve svém konání budou pokračovat, neví-li, že to, co dělají je špatné. A navíc, tomu druhému, kterému je ubližováno, trpí.

1.2 Kde se může šikana vyskytovat?

Ve škole dochází k šikanování především v šatnách, na WC, ve skrytých zákoutích chodeb, kam právě dohlédne málokterý učitel, který momentálně vykonává dozor, v jídelně, na školním pozemku. A mimo školní budovu k němu dochází na cestě do školy, před školou, ale i cestou ze školy (Bendl, 2003).

1.3 Příčiny šikanování

Jednou z příčin může být tlak kolektivu, který nutí chlapce, aby se chovali tak, jak se od nich očekává. Aby nebyli změkčilí, ale mužně tvrdí a nebáli se rány, a když by bylo potřeba, aby se jim také nebáli dát ostatním. Dalšími motivy může být přání ovládat někoho druhého či krutost člověka, kterému působí potěšení, když vidí druhého trpět. Roli také při šikaně hraje

zvědavost, se kterou může souviset nuda a touha po stále vzrušujících zážitcích a po senzaci (Říčan, 1995).

Další příčiny mohou dle Vaničkové (2002) být v tom, že jsou vysoké nároky na adaptaci a na rychlé změny ve škole, změna struktury a funkcí současné rodiny a hlavně absence pozitivních vzorů v každodenních situacích. Dále to může být chybný výchovný systém a domácí násilí, pak špatné vzorce v chování dospělých či rodičů, klima vrstevnických skupin a i problémy s přijetím svého vzhledu.

Nechtěný podnět k šikaně může také zavdat učitel, který se chová vůči konkrétnímu žákovi necitlivě, například ho zesměšní před třídou. Další příčinou může být sklon k agresivnímu jednání a nevhodný způsob výchovy v rodině (citový chlad, kruté tresty, bití, tolerance k násilí, ponižování). Jiná příčina může být v prostředí, ve kterém se dnešní mladá generace nachází a žije. Také klesá autorita u učitelů, rodičů a dospělých vůbec. Faktor, který se podílí na vzestupu šikany, je nárůst sociálních rozdílů mezi lidmi a tedy i mezi žáky ve škole. Tomuto jevu se říká „ekonomická šikana“ (Bendl, 2003).

V jednom příběhu šikany, který jsem četla, byla ona „ekonomická šikana“ důvodem, proč si začali ostatní dobírat jednoho spolužáka. Nebyl totiž oblečen ve značkovém oblečení a nepil nápoje, co pijí oni. Je pro mě smutné a zarážející, že dnešní děti si všímají více (a preferují ve výběru kamarádů) této skutečnosti, než kvalit a vlastností, které dané dítě má. Proto se mi zdá velice dobré řešení, kdy v jiných zemích ve školách nosí všichni stejnokroj, takže není poznat, kdo z jaké sociální vrstvy pochází a navíc jsou si všichni „rovni“.

2 PROJEVY ŠIKANOVÁNÍ

Projevů šikany může být mnoho. Je velmi důležité, aby pedagog uměl tyto projevy na dítěti rozpoznat a uměl vše včas odhalit a hlavně, aby mu včas dokázal pomoci. Některé projevy jsou totiž docela nenápadné.

2.1 Přímé a nepřímé známky šikanování

V této části textu se budeme zabývat dělením známek a jejich stručnou specifikací.

2.1.1 Nepřímé známky

Mezi nepřímé známky šikanování patří:

- dítě ztratí zájem o učení nebo se zhorší ve škole
- dítě chodí za školu, tzv. záškoláctví
- dítěti chybí přátelé či kamarádi
- má nejisté vystupování a je ustrašené
- má časté bolesti břicha a hlavy, a to i bez lékařského nálezu
- ve škole se snaží zůstat o přestávkách ve společnosti učitelů
- chodí ze školy pozdě a je vyhladovělé
- opakovaně ztrácí věci nebo je má poškozené
- má modřiny
- je smutné, apatické, bez chuti cokoli dělat (Pöthe, 1999).

2.1.2 Přímé známky

Mezi přímé známky šikany patří:

- nadávání, zesměšňování a neustálé kritizování
- ponižování před vrstevníky a omezování svobody

- o pohrdání, ignorování, vydírání a vyhrožování
- o tělesné napadání a bití
- o nucení k sexuálním praktikám (Pöthe, 1999).

2.2 Přehled typů a forem agresí

Tato následující rozdělení a příklady pomohou přiblížit a lépe proniknout do jednotlivých typů agresí.

2.2.1 Fyzická agrese a používání zbraní

Oběť je agresory věšena na lustr, je škrcena kabelem, šálou či provazem, páskem a to až do ztráty vědomí; agresoři oběti svážou ruce a na hlavu ji navléknou igelitový pytlík a pozorují jí... (Kolář, 2005).

Zde, v tomto příklady šikany, oběť pouze shodou šťastných okolností přežila svoji popravu. Obětí byl chlapec, kterého spolužáci pověsili na lustr na dlouhé šále upravené do smyčky. Tato „poprava komunisty“ byla vykonána do krátké ztráty vědomí a naznačení strangulační rýhy. Vůdcové nechali manipulativně ostatní o „popravě“ hlasovat. Rozsudek byl bouřlivě přijat většinou. Exekuce začala potupnou cedulí s nápisem „Komunistovi smrt“, kterou vykonavatelé rozsudku připevnili odsouzenci na záda. Všichni přihlízející sborově řvali a skandovali „Komunistovi smrt“ a další bojová hesla. Potom chlapce vytáhli tak, že musel stát na špičkách, začal ztrácet dech a obličej mu brunátněl. To nestačilo, „kati“ ho ještě povytáhli, až přestal vnímat a ztratil vědomí. „Zábava“ byla přerušena, někdo mu sundal smyčku z krku, chlapec se během krátké doby probral (Kolář, 1997, s.82).

2.2.2 Slovní agrese a zastrašování zbraněmi

Oběti se vyhrožuje, že ji zabijí (zastřelí, oběsí, umlátí, hodí do výtahové šachty), je jí vyhrožováno mučením; dále agresoři uráží rodiče oběti (Kolář, 2005).

Jeden prvňáček přišel domů zaražený. Po chvíli se mamince svěřil. „U nás se stalo něco hrozného, ale paní učitelka říkala, že o tom nemáme nikomu nic říkat. Čtyři kluci dlouho ubližovali spolužákovi. Musel jim dávat peníze. Nakonec jim dal šestnáct tisíc. Přišli za ním

do bytu a vyhrožovali mu pistolí. “ Matka se ohromeně zeptala: “Bakelitovou pistolí? “ Dítě odpovědělo: “Ne, opravdovou. “ (Kolář, 1997, s.14).

2.2.3 Krádeže, ničení a manipulace s věcmi

Agresoři berou oběti peníze a zabavují její kapesné; trhají a ničí ji oblečení; agresoři plivají oběti do bot nebo jí do nich nalijí vodu (Kolář, 2005).

„Spoluzákovi Mixovi jsem půjčil 500 Kč někdy na začátku roku. On mi je však odmítl vrátit. Nedávno jsem byl za ním doma s otcem. Ale nikdo nám neotevřel. Dnes jsem ho ve škole prosil, aby mi peníze vrátil. Mixa na mne vyjel. Chytil „nerva“. Jelikož je drobný, tak jsem to vyhrál.“ Ve skutečnosti agresor vzal spoluzákovi peníze na obědy a řekl, že mu je někdy vrátí. Když se mu to oběť odvážila připomenout, agresor ji surově zbil (Kolář, 1997, s. 79).

2.2.4 Násilné a manipulativní příkazy

Oběť je donucena pít moč nebo limonádu, do které bylo předem napliváno; jíst jídlo z podlahy; je donucena agresory masturbovat před ostatními, a také agresorům čistit a líbat boty, apod. (Kolář, 2005).

Jeden otec se zmínil o tom, že si jeho syn vymýšlí báchorky o šikanování. Kvůli tomu prý vyhrožuje, že nebude chodit do školy. Údajně ho někdo osahává apod. On ale ví, jaké je to kvítko, a tak mu nevěřil. Nakonec šlo doopravdy o pokročilé stadium šikanování. Chlapec se nacházel v zoufalé situaci. Aby se zachránil, udělal, cokoliv mu agresoři poručili. Například pro své „pány“ ukradl starším spoluzákům peníze a občanský průkaz k prodeji, vyhodil židli z okna, vylil benzin po dílně a zapálil ho a potom oheň hasil minimaxem. Skončil v psychiatrické léčebně (Kolář, 1997, s.112-113).

2.2.5 Zraňování

Spoluzáci oběť ignorují, neodpovídají na její pozdrav, ani nereagují na její prosbu; když si přisedne ke stolu při obědě, všichni si odsednou jinam; oběť je pomlouvána a zlomyslně osočována; jsou na ní sváděna obvinění, které neudělala (Kolář, 2005).

Katka měla kamarádku, se kterou se znala odmalička. Nastoupily do jedné školy a oběma se ve škole líbilo. Vztah Katky a její kamarádky se začal postupně zhoršovat. Ta Katce vyčítala, že má lepší známky než ona, že ji už nemá ráda, a proto se s ní už nekamarádí tak jako předtím. Vztah se ještě zhoršil, když do třídy přišla nová žačka, která byla postižená. Ostatní děti se jí smály proto, jak vypadá. Katce se to nelíbilo a snažila se jí pomáhat. Jednou, když nová žačka upadla a ve třídě se opět ozval smích, tak jí pomohla. Nato jí „kamarádka“ před všemi hrubě vynadala a ponížila ji. Děti se jí během přestávky vyhýbaly a ona zaslechla, jak ji bývalá kamarádka pomlouvá. Kamarádka navedla děti, aby se s Katkou nebavily. Ta se začala ve třídě cítit sama a opuštěná (Pöthe, 1999, s.123-124).

2.3 Trojdimensionální mapa šikany

Dle této mapy lze projevy členit na přímé a nepřímé, fyzické a verbální a aktivní a pasivní.

Kombinacemi těchto tří dimenzí vznikne 8 druhů šikanování.

1. *fyzické přímé aktivní* - útočníci oběť věší do smyčky, škrtí, kopou, fackují.
2. *fyzické aktivní nepřímé* - „kápo“ pošle nohsledy, aby oběť zbili. Oběti jsou ničeny věci.
3. *fyzické pasivní přímé* - agresor nedovolí oběti, aby si sedla do lavice.
4. *fyzicky pasivní nepřímé* - agresor odmítne oběť na její požádání pustit ze třídy na záchod.
5. *verbální aktivní přímé* - nadávání, urážení, zesměšňování.
6. *verbální aktivní nepřímé* - rozšiřování pomluv.
7. *verbální pasivní přímé* - neodpovídání na pozdrav, otázky apod.
verbální pasivní nepřímé - spolužáci se nezastanou oběti, je-li nespravedlivě obviněna z něčeho co neudělala ona, ale její trýznitelé (Kolář, 2005).

2.4 Pět stupňů šikanování

Šikanování se také dělí podle stupňů, kterých je pět a každý tento stupeň se přirostřuje. Nejlehčí forma je 1. stupeň a nejtěžší forma šikany je v 5. stupni.

Jednotlivá stadia vyžadují odlišné způsoby zásahů. Tyto stadia zachycují negativní proces, kterým se mrzačí vztahy mezi členy skupiny. Znalost vnitřního vývoje šikanování

umožňuje respektovat obtížnost léčby, odlišit pomoc a volit diagnostické a terapeutické postupy (Kolář, 1997).

1. první stupeň - zrod ostrakismu

Šikanování se objevuje skoro v každé skupině. Podmínky jeho vzniku mohou být nenápadné a zcela běžné. V každé skupině ve škole se objeví jednotlivci, kteří jsou nejméně oblíbení. Takovýto jedinec se označuje například jako obětní beránek, černá ovce, outsider apod. Právě oni zakouší prvky šikanování, tzv. ostrakismus. Jsou to mírné a převážně psychické formy násilí. Tento člen se necítí dobře, je neoblíben a není uznáván. Ostatní ho odmítají, pomlouvají a nebaví se s ním, vymýšlí proti němu intriky a pořádají na jeho účet drobné „legrácky“. Tato situace je už zárodečnou podobou šikanování a má v sobě riziko dalšího negativního vývoje.

2. druhý stupeň - fyzická agrese a přitvrzování manipulace

Ostrakismus může přerůst do dalšího vývojového stádia. Je mnoho důvodů, proč tomu tak je: v náročných situacích, kdy ve skupině stoupá napětí, začnou ostrakizovaní žáci sloužit jako ventil. Spolužáci si na nich odreagovávají své nepříjemné pocity pramenící např. z očekávané písemné zkoušky či z nudy na školních akcích. Aby zvládli nudný program např. na školním výletě, vymýšlejí a rychle přitvrzují zábavu na úkor nejzranitelnějšího spolužáka. Dalším důvodem může být více agresivních jedinců v jedné třídě a již od začátku používají násilí proto, aby uspokojili své potřeby. Zkušením zážitku, když bijí a týrají někoho jiného, může vyvolat u disponovaných jedinců prolomení poledních zábran a začínají své agresivní chování opakovat. Jak bude vypadat další vývoj, závisí také na míře pozitivního zaměření skupiny a na postojích žáků k šikaně. Pokud mají žáci negativní postoje k násilí a ubližování slabším, tak zde pokusy o šikanování neuspějí. Když je ale imunita skupiny vůči šikaně oslabena, jsou pokusy o šikanování trpěny. Násilí může přerůst do pokročilých stupňů.

3. třetí stupeň - klíčový moment-vytvoření jádra

Když se tedy nepostaví zátarasy přitvrzeným manipulacím, tak se často vytvoří skupinka agresorů-„úderné jádro“. Ti začnou spolupracovat a šikanují nejvhodnější oběti. Na začátku jsou jejich osvědčené oběti ostrakizovaní žáci. V tomto klíčovém momentu se rozhoduje, zda se počáteční stádium přehoupne do stadia pokročilého. Skupinka je již

rozdělena na podskupiny a kliky, které dle svého charakteru různými způsoby bojují o vliv. Když se do této doby nevytvoří silná pozitivní podskupinka, jež by zabránila skupině tyranů, tak jejich týrání může pokračovat.

4. čtvrtý stupeň - většina přijímá normy agresorů

V případě chybění pozitivní podskupiny činnost jádra pokračuje. Normy agresorů jsou přijaty většinou a stávají se nepsaným zákonem a málokdo se jim dokáže postavit. Následkem je proměna skupiny. Zde dochází k vytvoření identity, která je zcela poplatná normám vůdců. To, co hlásají učitelé, ustupuje do pozadí. A i dokonce mírní a ukáznění žáci se začnou chovat krutě a aktivně se účastní týrání spolužáka a prožívají uspokojení.

5. pátý stupeň - totalita neboli dokonalá šikana

V tomto posledním stadiu jsou normy agresorů přijaty nebo respektovány všemi či skoro všemi členy skupiny a dochází tak k plnému nastolení šikanování, tzv. stádia vykořisťování. Zde dochází k rozdělení žáků na dvě skupinky lidí-na otrokáře a otroky. Agresoři sebe označují za nadlidi, krále atd. a své oběti za podlidi, poddané atd. Otrokáři využívají na otrocích materiální věci, jejich city, rozumové schopnosti apod. Žáci, kteří byli původně neutrální, se zájmem pozorují situaci, a popřípadě se stále více zapojují do týrání. Otroci jsou závislejší a ochotnější udělat cokoliv.

Pět stupňů je definováno dle Koláře (1997, s. 31-37).

3 AGRESOR

Školní psychologové vidí jeden z nejčastějších důvodů násilí v tom, že některé rodiny nejsou oporou pro své děti (rodiče se zabývají sami sebou, otec je nezaměstnaný či alkoholik nebo matka se sama stará o živobytí). Často také může v rodině docházet ke zneužití dětí. Rodiče mají na děti málo času a důsledkem toho jim chybí představa, co je správné a co ne. Mnohé děti jsou ponechány ve volném čase samy sobě a neví, jak se zabavit a co mají dělat. Proto se snaží upoutat pozornost ostatních násilím (Erb, 2000).

Jako agresor se označuje dítě, které někoho týrá nebo obtěžuje, a to fyzicky nebo slovně (Martin, Altmanová-Greenwoodová-ed., 1997).

3.1 Příčiny, proč se z dítěte stane agresor

To, že se z dítěte stane agresor, má mnoho příčin:

- o povaha dítěte
- o rodinné prostředí (kde jeden či oba rodiče jsou agresivní a prosazují tak svoji vůli vůči ostatním členům rodiny, ale i spolupracovníkům)
- o nedostatečná péče a výchova (nebyl nikdo, kdo by dítěti ukázal, že k dosažení něčeho jsou i jiné prostředky než je agrese)
- o kruté tělesné týrání (když je dítě často trestáno bitím, učí se tím, že je to v pořádku, když větší a silnější lidé-rodiče týrají lidi menší a slabší-děti)
- o nízké sebehodnocení (když o sobě slyší jen negativní slova, tak ani sami sebe příliš vysoko nehodnotí a vidí svět jako nepřátelský a na nepřátelské okolí pak útočí)
- o skupinka vrstevníků, kteří podporují šikanování (Martin, Altmanová-Greenwoodová-ed., 1997).

3.2 Jaký je agresor

Dle Pöthe (1999) je typickým rysem násilníka snaha dominovat a ovládat okolí. Děti, které šikanují, jsou tělesně zdatné a mají kladný vztah k projevům agrese. Otevřené násilí považují za prostředek, který jim pomáhá uspokojovat jejich silnou potřebu dominovat.

Zajímavý je vliv rodinného prostředí, kde se u rodin šikanujících dětí častěji setkáváme s tělesným násilím, ve výchově často převládají tresty. Většina násilníků má vysoký stupeň sebevědomí. Jiní naopak trpí pocity méněcennosti, protože sami nedokáží navazovat vztahy se svými vrstevníky.

3.2.1 Motivy agresora

Dle Koláře (2005) krutost s touhou po moci jsou dva motivy, které lze považovat za hlavní hnací motor konání agresorů. Jiné jeho zmiňované motivy jsou upoutání pozornosti, kdy agresor chce být středem zájmu a chce si získat obdiv publika-tedy přízeň spolužáků. Dalším motivem je „zabíjení“ nudy-šikanování přináší tyranovi vzrušení. Někdy se u něj může objevit motiv žárlivosti, kdy žáci závidí dobrému žáku přízeň učitelů, a tak se mu mstí. V případě motivu prevence chce bývalá oběť předejít svému týrání, a proto raději začne sama šikanovat nebo se rychle přidá k agresorovi. Motiv vykonat něco velkého-neúspěšní žáci si ve škole šikanováním dokážou sami sobě, že jsou schopni výkonu.

3.3 Tři typy agresorů

V této podkapitole jsou rozděleni agresoři do třech typů. Níže v tomto textu je možné se dočíst, že každý agresor je jiný a něčím specifický. Tak vypadá i jeho forma šikany.

Tyto tři typy jsou dle Koláře (2005):

1. *první typ* - hrubý, impulzivní a primitivní, má kázeňské problémy a narušený vztah k autoritě.

Forma šikanování: šikanuje tvrdě, nelítostně a vyžaduje absolutní poslušnost. Šikanování používá cíleně k zastrašování ostatních.

Specifika rodinné výchovy: častý výskyt agrese a brutality rodičů, vypadá to, jakoby agresoři násilí vraceli nebo se ho snažili napodobit.

2. *druhý typ* - velmi slušný, kultivovaný a narcisticky sevřený, je úzkostný, může mít sadistické tendence v sexuálním smyslu.

Forma šikanování: násilí a mučení je cílené, rafinované, zde se děje spíše beze svědků.

Specifika rodinné výchovy: důsledný a náročný přístup bez lásky.

3. *třetí typ* - srandista, optimista a dobrodruh, který má značnou sebedůvěru, je výmluvný a oblíbený.

Forma šikanování: šikanuje proto, aby pobavil sebe i ostatní, chce zdůraznit humorné a zábavné stránky.

Specifika v rodinné výchově: zde Kolář uvádí, že nezaznamenal žádná významnější specifika. Jen v obecnější rovině je subdeprivace a chybění duchovních a mravních hodnot v rodině.

3.4 Metody agresora k získání moci

Iniciátoři od 3. stádia používají ve svůj prospěch metodu vymývání mozku-**brainwashing**–hlavním nástrojem agresorů ke zlomení spolužáků jsou fyzické násilí a vyhrožování. Oběti jsou vystaveny násilí, které je systematické. To má za následek např. psychosomatické potíže (bolesti hlavy, břich apod.), které vedou u mnoha z nich k tzv. vymývání mozku. Agresor skrz násilí vnutí obětem postoje, způsoby myšlení a jednání, které by samy dobrovolně nepřijaly. Oběti vypovídají závisle na agresorech a zcela proti pravdě a svému zájmu. Výsledkem vystavením dlouhodobé velké psychické bolesti je zlomení duševní síly až do extrémní formy závislosti, kdy se oběť identifikuje s agresorem. Týraná oběť s agresory tráví přestávky mimo třídu, doprovází je domů a nakonec je stejně zbita. Druhou metodou je **psychická manipulace**, která nabývá až formy hypnózy-agresoři na pohled nenásilně přesvědčují a manipulativně řídí spolužáky k nesvobodným rozhodnutím. Vzniká bludný kruh, je prohlubována závislost, upevňován souhlas s agresory a jejich podpora. Agresoři jsou svými přísluhovači a často i oběťmi považovány za kamarády a sympatické spolužáky. Oběti s nimi spolupracují (Kolář, 2005).

4 OBĚŤ

4.1 Příčiny, proč se z dítěte stane oběť

Skoro každá skupina si najde nějakou oběť, není důležité, jaká vlastně je, výběr je nahodilý. Obětí se může stát kterékoliv dítě, přesto jsou typické oběti, které jsou opakovaně týrané. Jejich magnetem je viditelná zranitelnost a bojácnost, ve střetech ztrácí hlavu, propadají panice a hrůze (Kolář, 2005).

Oběti bývají různé, většina z nich však pochází z rodin, kde je péče až úzkostlivě přehnaná. Nemají mnoho kamarádů, jsou nejistí, dají se snadno rozčítit nebo jsou pokládáni za odlišné, co se týká vzhledu, etnického původu, osobností atd. Určujícím faktorem, proč se někteří stávají dlouhodobými oběťmi a ostatní ne, je asi způsob reakce na počáteční šikanu. Někteří žáci jsou schopni využít své společenské dovednosti a zdravý rozum k tomu, aby předešli další šikaně tím, že se naučí vyhýbat situacím a chováním, která by pravděpodobně mohla šikanu vyvolat. K zvládnutí okolností, které šikanu vyvolávají, využívají například humor a asertivitu. Asi velmi důležité je, že se oběti nerozčílí a nedají na sobě znát, že mají strach (Kyriacou, 2005).

Také dle Koukolíka a Drtilové (2001) se obětí šikany stávají děti nebo dospívající, kteří mají sklon k úzkosti a jsou nejistí. Šikana dle nich navíc souvisí s rostoucím výskytem agresivity dětí a duševních onemocnění, a také poruch v této věkové skupině.

Oběťmi, jak uvádí Elliottová (1995), se často stávají inteligentní, jemní jedinci, kteří jsou kreativní a pochází ze slušných rodin.

Jak můžeme vyčíst, oběťmi se většinou stávají jedinci, kteří jsou úzkostní navenek a jsou odlišní vzhledem. Autoři dávají vinu této úzkosti výchově. Děti, které nejsou odmala vedené k samostatnosti a matky o ně příliš pečují, nejsou schopné se ani postavit agresorovi, protože byly zvyklé, že všechna rozhodnutí a problémy za ně řešili jiní.

4.2 Ukazatele šikanování

Jak lze poznat, že se dítě stalo obětí šikany? Dítě se často bojí svěřit a důvodů může být mnoho. Bojí se ze msty agresorů nebo strachu z reakce rodičů. Dítě se také může za své postavení stydět a mít pocit, že mu nikdo nebude věřit. Pokud chceme zjistit, zda se dítě

nestalo obětí šikany, je třeba se na něj zaměřit. K podezření mohou vést známky v jeho chování (Lovasová, 2006).

Varovné známky, které vypovídají o tom, že s dítětem není něco v pořádku:

4.2.1 Nepřímé ukazatele

- o má strach jít ráno do školy, záškoláctví
- o dítě ztratilo zájem o učení a má poruchu soustředění
- o pobývá v blízkosti učitelů
- o má ustrašené vystupování
- o opakovaně jej bolí hlava či břicho
- o má zhoršený prospěch ve škole
- o ze školy chodí pozdě a je vyhladovělé
- o dítě má po návratu ze školy ušpiněné a poškozené oblečení
- o má modřiny, které nedokáže věrohodně vysvětlit
- o opakovaně se mu ztrácí věci či peníze
- o je smutné a apatické (Lovasová, 2006).

4.2.2 Přímé ukazatele

- o dítě je úmyslně ponižováno a zesměšňováno
- o je neustále kritizováno a zpochybňováno
- o ostatní se mu vysmívají, pohrají jím
- o omezují jeho svobodu
- o bijí a kopou ho či jinak tělesně napadají (Lovasová, 2006).

4.3 Následky šikanování u obětí

Závažnost poškození záleží na tom, zda šikanování bylo dlouhodobé či krátkodobé. U obětí 4. a 5. stupně jsou následky závažné, oběť může situaci řešit i sebevraždou. Při dlouhodobějším šikanování se oběť často zhroutí. Projeví se u ní poruchy spánku a noční můry, a také psychosomatické potíže, což jsou únava, bolesti hlavy a břicha, zad, dále dusivé astmatické záchvaty apod. (Kolář, 2005).

Někdy se oběť nezhroutí, ale není schopna pokračovat dále ve studiu. Oběti pokročilých šikan mají tendenci uniknout od všeho a všechno vzdát a schovat se. U obětí počátečních stádií je nutné chápat šikanování jako těžkou psychickou deprivaci. To, jak jsou vystavené trvalému emočnímu tlaku, zesměšňování, ponižování atd., narušuje jejich osobnostní vývoj. Dojde k vyčerpání nervové soustavy a objeví se psychosomatické potíže. Tyto děti jsou často nepozorné při vyučování, mají zhoršený prospěch atd. (Kolář, 2005).

4.4 Profil oběti

Zde je možné vidět, že oběť nemusí mít jen handicap či být něčím odlišná. Jsou zde i jiné vlastnosti, které se stávají klíčovým faktorem k šikanování.

Profil oběti dle Vaníčkové (2002):

- o oběť má nedostatek sociálních dovedností
- o je bázlivá, pasivní a neschopná prosadit se
- o má nezájem o „dětské a infantilní“ hry
- o je málo oblíbená ve skupině a má zde malý vliv
- o má obavu ze selhání
- o je více připoutána k rodině
- o vyhýbá se konfliktnímu řešení
- o oběť má handicap, je odlišná

4.5 Typy obětí

Nejen agresori, ale i oběti jsou rozděleny do třech typů a každý typ je jiný a něčím specifický.

Tři typy obětí (Vaničková, 2002):

1. *slabé* - je to dítě, které je na konci skupiny, tzv. outsider, je neoblíbené pro svoji odlišnost, handicap
2. *silné* - nahodile se mohou stát obětí šikany i silní jedinci, když se dostanou s šikanující partou do kontaktu či při pokusu ověřit jeho sílu
3. *deviantní* - děti jsou nekonformní a tato odlišnost je spouštěč šikany

4.6 Postupy pomoci dítěti

Šikanované dítě potřebuje pomoci. Je pro něj velice důležité vidět, že se na dospělé osoby může spolehnout. Proto je nutné mu to dát najevo nejen svým chováním, ale i činy vůči němu.

Dítěti, které se stalo obětí šikany, pomohou následující postupy:

- o být na dítě pozitivní (když budou mít dobrý pocit sami ze sebe, lépe si vytvoří schopnosti, jenž jsou nutné k soužití s ostatními)
- o být dítěti velkou oporou (je důležité najít příležitost k tomu, jak jej za něco pochválit)
- o vést dítě k tomu, aby trávil dost času s těmi, s nimž je mu dobře
- o učit dítě, jak zůstat klidný a asertivní v různých reakcích
- o vést dítě k tomu, aby se snažilo nad mírnějšími posměšky jen mávnout rukou nebo se jim smálo (Martin, Altmanová-Greenwoodová-ed., 1997).

Dítě, které je šikanované by mělo pocítit, že pedagog stojí na jeho straně a odsuzuje to, co se s ním stalo. Je nutné ho ubezpečit, že nikdo nemá právo mu ubližovat. Pokud se tak stane, nemusí se bát přijmout nabízenou pomoc a bránit se. Musí se mu dát najevo, že bude chráněno, a to jednotlivými kroky na vyšetření a zastavení šikanování (Pöthe, 1999).

5 VYŠETŘOVÁNÍ ŠIKANY-PRVNÍ POMOC

Když se pedagog dozví o konkrétním případě šikany, jako nejdříve by měl zachovat klid. Rozčilená reakce učitele může agresorům poskytnout zábavu. Musí se dát najevo nesouhlas s tím, co se stalo a hlavně jednat bezodkladně. Každý případ, který je vážnější, by se měl oznámit řediteli školy. Oběť se musí za každou cenu ochránit, v krajním případě se může na pár dní zbavit školní docházky (Říčan, 1995).

Jedním z prvních předpokladů, jak pomoci šikanovanému dítěti, je přiznat si přítomnost šikany v jeho prostředí. Další nutnou podmínkou zvládnutí šikany je to, že si je třeba uvědomit její závažnost z hlediska utrpení šikanovaného dítěte. Jedním z hlavních úkolů a cílů je zabránit vzniku a rozvoji tělesného a psychického poškození oběti. Při každém podezření je nutné nejdříve zjistit co nejvíce informací o zdrojích, způsobech, místě a trvání ubližování (Pöthe, 1999).

Důvody k vyšetřování jsou dva. První je přímo alarmující signál a dále nepřímý varující signál. Vyšetřuje se jen na podkladu nahodilého alarmu, ten je způsoben osobní nebo telefonickou informací rodičů, kteří mají podezření o šikanování jejich dítěte, nebo když se šikana náhle provalí, anebo zoufalou reakcí oběti, popř. jejího kamaráda, když tajně navštíví učitele a ohlásí to (Kolář, 2005).

Vyšetřování šikany, které obvykle vede učitel, by mělo vypadat takto: učitel promluví s tím, kdo ho o šikaně informoval. Nechá ho, ať mluví sám, a poté se vyptá na všechny podrobnosti (co a kde se dělo, kdo co dělal a říkal, kdo u toho byl apod.). Při rozhovoru je důležité se zaměřit na vztah informátora k oběti i k agresorům, a je nutné zvážit, zda je informace věrohodná. Je-li informátorem sama oběť, ujistíme ji, že ji pomůžeme a podpoříme ji. Následuje rozhovor s agresory, tedy s podezřelými. Dále se musí vyslechnout i děti, které šikaně přihlížely nebo o ní věděly (Říčan, 1995).

Odhad závažnosti šikany lze zredukovat na poznání dvou stupňů, a to na počáteční stádia (tedy 1., 2. a 3. stupeň), kdy normy a hodnoty ve skupině ještě nejsou přijaty většinou a pokročilá stádia (4. a 5. stupeň), kdy normy a hodnoty vůči šikanování byly přijaty většinou či téměř všemi členy skupiny (Kolář, 2005).

5.1 Schéma strategie vyšetřování

Je to strategie první pomoci, která je použitelná v rámci tradiční pedagogické odbornosti.

Strategie zahrnuje pět kroků:

1. rozhovor s informátory a oběťmi - je prvním krokem vyšetřování. Je důležité vědět, na co a hlavně jak se zeptat. U rozhovoru s oběťmi jsou spíše vhodné otevřené otázky, otázky s otevřeným koncem, naopak málo vhodné jsou uzavřené otázky, na které se dá odpovědět ano či ne.
2. nalezení vhodných svědků – vytipují se členové skupiny (ve spolupráci s informátory a oběťmi), kteří budou ochotni pravdivě vypovídat. Nalézt vhodné svědky u počátečních šikan není obtížné - zde se dělá nejvíce chyb.
3. individuální, případně i konfrontační rozhovory se svědky - většinou stačí, když se mluví s jednotlivými žáky. Jiný rozhovor se vede s oběťmi a jiný s agresory a jiný se svědky. Chybou je společné vyšetřování svědků a agresorů.
4. zajištění ochrany obětí - toto pořadí není pevně dáno, někdy je oběť v ohrožení, a je nutné ji bezodkladně ochránit. Oběť se nikdy nesmí ponechat svému osudu.
5. rozhovor s agresory, případně konfrontace mezi nimi - je to vždy poslední krok ve vyšetřování. Dokud není znám obraz šikanování a nejsou nashromážděné důkazy, nemá smysl s agresory mluvit - vše zapřou a podezření vyvrátí nebo zpochybní. Setkání slouží k tomu, aby se agresori okamžitě zastavili a ochránili jejich oběti, ale i je samé před následky jejich činů (Kolář, 2005).

U běžných šikan jsou všechny kroky nutné. Pořadí je stálé, kromě čtvrtého kroku, který není pevný a lze ho dle potřeby měnit. Tato pětikroková strategie je univerzální a může se použít ve všech případech první pomoci (Kolář, 2005).

5.2 Komplot velké šestky

V níže uvedeném textu je možné se dočíst, že je mnoho faktorů, které ztěžují vyšetřování. Proto musí dát vyšetřovatel pozor, aby neudělal nějakou zásadní chybu, která by ovlivnila vývoj vyšetřování.

Kolářův (2005) komplot velké šestky:

Pro toho, kdo se rozhodl poskytnout pomoc při vyšetřování, je důležité, aby znal léčky a chytáky, které jej mohou čekat. Proniknout do skrytého života skupiny je obtížné.

1. od oběti lze těžko získat podrobnější informace – ta nedokáže sama moc pomoci, těžko se jí mluví o tom, co se stalo. Když prozradí agresora, má pocit viny, výčitky a úzkost.

2. agresori častou dost lžou, používají falešné svědky a nutí oběť, aby lhala či odvolala výpověď –agresor může otočit celou situaci na ruby. Lhaní při počáteční a mírných formách šikany lze překonat bez větších problémů pomocí svědků a dodržováním doporučené strategie. Když ale agresory podporují ostatní členové skupiny, je těžké jejich lež odhalit, ale i dokázat.
3. ostatní členové skupiny mají strach vypovídat, chápou to jako „bonzování“-při závažnějších a pokročilých stádiích, nemá zpravidla pedagog na odhalení pravdy žádnou šanci.
4. někteří rodiče agresorů chrání svoje děti, a to i za každou cenu – mnoho rodičů neuneso to, že jejich dítě šikanovalo slabší spolužáky. Nepřijímají výsledky vyšetřování, odmítají jakékoliv objasnění a své dítě chrání všemi prostředky. Rodiče celou věc bagatelizují a snadno přejímají pohled svého dítěte.
5. někteří rodiče oběti se bojí spolupracovat při vyšetřování-pomoc se někdy komplikuje tím, že rodiče žádají, aby se nic nevyšetřovalo. Trvají na tom, aby agresori nebyli potrestáni, protože se bojí o zdraví a život svého dítěte.
6. při některých typech pokročilých šikan pedagogové chrání vůdce agresorů a nevědomě brání vyšetřování-iniciátorem šikany totiž může být velmi zdatný a sympatický jedinec. S pedagogy dobře spolupracuje, vychází jim vstříc a plní jejich požadavky. Je tedy chybou, když se pedagog nechá oklamat bezvadným chováním a při vyšetřování předem vyloučí jako pachatele úspěšné a slušné žáky

(Kolář, 2005).

5.3 Chyby při vyšetřování

Při vyšetřování by si tedy vyšetřovatel neměl dát pozor jen na komplot velké šestky, ale i na chyby, které může udělat. Zde je výčet několik zásadních.

Mezi nejčastější chyby při vyšetřování se zahrnuje:

- o přímé a bezprostřední vyšetřování podezřelých agresorů a následná konfrontace s jejich oběťmi
- o když se pedagog ptá nahodilých žáků, co se vlastně stalo
- o chybou také je, když pedagog začne svoje podezření na šikanu vyšetřovat ve třídě a ptá se jednotlivých či nahodilých žáků před ostatními spolužáky

- o další chybou je, když se nerespektuje strach rodičů oběti a nekvalifikovaně se zasahuje bez jejich svolení
- o chybné je, když se pedagog nechá oklamat dobrým chováním žáka a při vyšetřování ho předem vyloučí jako pachatele

(Kolář, 1997).

6 NÁPRAVA

Když je už vyšetřování dokončeno a bylo zjištěno vše nutné, je důležité přistoupit k nápravě. Jsou dvě metody, a to *metoda vnějšího nátlaku* a *metoda usmíření*. Obě se snaží co nejrychleji potlačit příznaky onemocnění skupiny. Usilují o zastavení šikanování a obnovení platnosti norem a zabezpečení ochrany dětí (Kolář, 2005).

6.1 Metoda vnějšího nátlaku

Záměrem je přinutit trestem a strachem viníky k zastavení jejich agresivního chování a dodržování oficiálních norem. Metoda musí zahrnovat tři kroky:

1. *individuální nebo komisionální pohovor*-musí se nejprve úspěšně dokončit vyšetřování, a poté vykonat rozhovor s agresory a jejich rodiči. Ve vážnějších případech počátečních a vždy u pokročilých stádií je nutné uplatnit nátlak prostřednictvím komisionálního pohovoru. Komise se může skládat z třídního učitele, výchovného poradce a ředitele či jeho zástupce.
2. *oznámení před celou třídou potrestání agresorů*-druhou součástí nátlakové metody je informovat žáky celé třídy o závěru výchovné komise. Úkolem učitele je přesvědčit žáky, že pracovníci ve škole dokážou zajistit ochranu slabých před silnými, a že se musí respektovat kázeňské normy školy. Když škola zapomene seznámit žáky se závěry komise, tak tím přiznává nepřímo svůj nezájem a rezignaci.
3. *ochrana obětí*-po vyšetření a potrestání agresorů nelze oběť ponechat svému osudu. Pedagog by se měl domluvit s obětí na osobním setkávání. Bezpečnost oběti může být například posílena tím, že se stanoví ochránci oběti, nebo se sleduje docházka oběti, či zprostředkování její péče v odborném zařízení atd.

(Kolář, 2005).

6.1.1 Tresty a sankce pro agresory

Každý trest, který se použije, musí být agresorovi i rodičům a kolektivu třídy jasně vysvětlený. Jen takto je pedagogicky účinný (Říčan, 1995).

- o žák je po vyučování po škole
- o vyžadování náhrady za ničený předmět či za poškozený oděv

- o oznámení prohrěšku rodičům
- o oficiální stížnost panu řediteli
- o vyloučení z něčeho, na co se dítě těší, např. ze zájezdu na hory
- o umístění dítěte o přestávkách do blízkosti učitele
- o důtka nebo snížená známka z chování
- o přeložení na jinou školu
- o oznámení na policii
- o vyloučení ze školy
- o nařízení ochranné výchovy
- o umístění v diagnostickém ústavu či v dětském domově (Říčan, 1995).

Některé tresty jsou neefektivní. Například důtka či snížená známka z chování. Dítě, které dostane tuto formu trestu, si z toho nic nedělá, naopak se spíše „chlubí“ a hraje se o to, kdy je v čem lepší (či horší?). Přeložení na jinou školu také dle mého názoru není nejšťastnější. Na nové škole začne dělat to, co dělalo na škole minulé. Mnoho lidí se zaměřuje na to, jak agresora potrestat. Netvrdím, že za chování a bolet, kterou oběti způsobil by tomu tak být nemělo, ale vždy by se měly zjistit hlavní příčiny toho, proč to dítě dělá a s tím pak dále pracovat.

6.2 Metoda usmíření

Zde se místo k donucení k poslušnosti sleduje vnitřní proměna vztahů mezi oběťmi a agresory. Je zde navrženo řešení problému, tedy změna agresivního postoje a domluva a usmíření mezi aktéry šikanování. Místo potrestání zde nastupuje společné hledání nápravy. O změnu se usiluje skrz sdílení odlišných pocitů jednotlivých aktérů a podporuje se, aby se agresor vcítil do oběti a měl s ní soucit a chápal její utrpení. Je velmi důležité vědět, kdy ji použít, kdy má ještě naději, že bude úspěšná. Metodu lze použít při nebrutálních formách 1. a 2. stupně. Však za příznivých okolností, kdy oběti nehrozí další trauma a agresor chce své chování změnit, může se použít u mírných forem všech počátečních stádií. Při uplatnění této metody je rozumné zachovat následující posloupnost kroků:

1. nejnutnější diagnostika – nejprve se provede diagnostika a odhad vnitřního vývoje šikanování. K vyšetřování se použije strategie první pomoci, ale jen první tři kroky.
2. rozhovor s obětí – oběť se informuje, že se již ví vše, co bylo potřebné vědět, aby byla provedena náprava. Společně se s obětí uvažuje, který postup nápravy je vhodnější, zda metoda nátlaku nebo tato. Další krok smí následovat, jen když oběť souhlasí.
3. rozhovor s agresory – když agresori vykazují otevřenost ke změně, je jim také nabídnuta domluva a usmíření s obětí. Pokud souhlasí, následuje jejich společné setkání.
4. společné setkání a hledání nápravy – usmíření se mohou dle potřeby účastnit i ostatní žáci. Když je to možné, pozvou se žáci, jenž sympatizovali s obětí a další pozitivní autority. Velikost skupiny je od 2-15 žáků. Cílem tohoto setkání je dovést účastníky k porozumění problému a ke společnému hledání nápravy a usmíření. Může se zvažovat o cvičení, které jim pomůže ponořit se do problému, a které podporuje jejich náhled a empatii. Dobrý způsob je ten, kdy se požádá agresor, aby se na chvíli stal obětí, a navozuje se mu představa, že je vystaven „legracím a srandám“, které prováděl jiným. Poté, když agresor nahlédl na problém z druhé strany, následuje omluva agresora oběti a jejich usmíření. Nakonec se shrne průběh usmíření a žáci se domluví na dalším setkání za vhodnou dobu (Kolář, 2005).

7 A CO NA TO PEDAGOGOVÉ?

Pedagogové mohou na zjištění šikany reagovat různě. Někteří tomu nevěnují dostatečnou pozornost, část z nich se to snaží řešit ihned, ale bohužel špatným způsobem. Jiní se snaží vyšetřit vše do podrobná. Pedagogové také mohou nechat vyšetřování šikany na odbornících. Učitelé by měli vědět základní údaje o šikaně, aby pak nebyli překvapení.

Pedagogové mají někdy vyhýbavý a pasivní postoj k šikaně. Děti jsou zklamané jejich malým zásahem, přehlížením a podceňováním jejich problému. Předsudkem učitelů je názor, že pokus o řešení by stejně vedl jen k tomu, že by se šikanování pečlivěji tajilo, jinak by existovalo beze změny. I kdyby to tak dopadlo, pokus a snahu, kterou by učitelé předvedli, by alespoň žáky ujistili o tom, že učitel šikanu odsuzuje, což je důležité z hlediska morálního. Učitel může dokonce dát sám podnět k šikaně, když nesprávně použije ironie nebo když dokonce dítě před třídou zesměšní. Dalším důvodem, proč někteří učitelé mají sklon šikanu ignorovat a mají k ní neutrální postoj, může být jejich neschopnost jednotlivé případy vyšetřit či kázeňsky zvládnout. Často jim chybí jak odborná průprava, tak i podmínky. Někteří učitelé vidí v šikaně, a to někdy i právem, svoje selhání, nepřiznají ji rodičům a nesvěří se ani kolegům, ani řediteli či psychologovi. Na odpověď učitelů, jestli se ve třídě, kterou mají na starosti, vyskytuje šikana, odpovídají často rozpačitě a negativně (Říčan, 1995).

Dle Koláře (2005) pedagog musí sám sobě rozumět a hlavně znát svoje možnosti. Měl by umět reflektovat svůj vztah k žákům, ale i sám sebe. Když tomu tak není, pak páchá v celé skupině škody. Pedagog musí dostatečně děti motivovat a musí mít silnou motivaci k práci, ale může se stát, že jeho motivace bude pochybná. Zdrojem jeho zájmu povolání může být potřeba po moci, potřeba stavět se do role autority, která může ovládat, manipulovat, přikazovat a trestat, dále může mít potřebu cítit se nadřazeně, mít malou sebedůvěru a také pocity méněcennosti. Tato jejich špatná motivace může být ve skutečnosti podobná s motivací iniciátorů šikanování. Takto zaměřený pedagog nepřímo, ale o to dosti účinněji podporuje ducha šikanování. Šikanu mohou nevědomky podporovat i pedagogové, jenž jsou osobnostně nevyzrálí, kteří zůstali uzavřeni sami v sobě a nebyli schopní vytvořit atmosféru náklonnosti, vcítění a porozumění ve třídě. Chybí jim schopnost uvidět trápení slabých žáků a vnímat skupinu jako živý organismus, kde se pořád něco děje.

S názorem Lovasové (2006) souhlasím. Píše, že v pedagogickém přístupu je největší problém, protože chybí teoretická průprava pedagogů v oblasti rozpoznávání a řešení případů šikanování. Strach z rozruchu, který může vzniknout, negativní reakce rodičů, a dokonce i

mediální útok je u některých pedagogů tak silný, že raději šikanu přehlídí a vůbec se ji nesnaží řešit. Argumenty, že se jedná o klukoviny jsou nepřípustné.

Častým důvodem pro neangažované postoje pedagogů vůči šikaně, uváděné učiteli je, že nemají teoretické znalosti, nevědí si s tímto problémem rady nebo to nepovažují za svoji věc. Jejich vyhýbavé postoje jsou spojovány s obavami z konfliktů s rodiči agresorů, kteří jim mohou vyhrožovat. Jsou zaznamenány i skryté sympatie s agresory, které jsou asi motivované rasovými předsudky např. ve vztahu k Romům. Projevují se také postoje, které pramení z nejistoty, z nízké sebedůvěry a profesní nepřipravenosti. Autor soudí, že to může souviset s tím, že ve škole je více učitelek než učitelů. Při řešení šikanování jsou velice významné názory a postoje vedoucích pracovníků, ředitelů a ředitelek. Často se lze přesvědčit, že se hlavně zabývají ekonomickými problémy a organizačně správním řízením. K řešení výchovných podmínek proto nemají dostatek času (Šturma, 2001).

8 PREVENCE

Prevence šikany je velmi důležitá už jen proto, že díky ní se může zamezit či předejít tomuto jevu. Měla by jí být věnována velká pozornost.

Prevence dle Říčana (1995) spočívá v ideové výchově. Dětem se vštěpují základní hodnoty, na nichž právě naše společnost stojí. Jde hlavně o úctu k člověku, soucit a obětavost. Základem mravní výchovy je osobní příklad učitelů, kteří by se dle těchto hodnot měli sami chovat. Dobrou prevencí šikany je co nejširší uplatnění spolupráce mezi dětmi při školních činnostech. Dozor dospělých nad žáky je jednoduchým, ale o to účinnějším preventivním prostředkem, protože čím více učitelů bude o přestávkách na chodbách, tím méně mají agresivní příležitost k šikaně.

Pöthe (1999) píše jak předcházet šikanováním v dětském kolektivu. Je to například vytvoření atmosféry otevřenosti a vzájemné solidarity, dále stanovením jasných pravidel chování v kolektivu, dále radí, aby se vedly pravidelné diskuse na téma tělesné, kulturní či etnické odlišnosti a například ještě zavést výchovné metody, které jsou založené na chvále a ocenění místo trestů a sankcí.

Další možnosti prevence, jak předcházet a čelit šikanování, jsou:

- o hledat cesty, jak ovlivnit specifické rizikové faktory u šikanujícího i šikanovaného
- o spolupracovat s dalšími dospělými v okolí dítěte, především ve škole a v rodině
- o hovořit o lince důvěry a číslo poskytnout i dítěti
- o poskytnout dětem a dospívajícím možnost nácviku konstruktivního zvládnutí vzájemných konfliktů a nácvik sociálních dovedností, jenž bude dítě potřebovat

(Nešpor, Pernicová, Csémy, 1999).

8.1 Schéma prevence

Na prevenci je možné se dívat vícestranně. Následující schéma je však ucelené a zaměřuje se na všechny části, které jsou důležité.

Schéma prevence školních šikan dle Koláře (2005), které má sedm vrstev:

1. pedagogická komunita posilující imunitu školních skupin a škol proti šikanování

2. program proti šikanování jako součást školní komunity, který dokáže případné onemocnění rozpoznat a účinně léčit
3. odborné služby resortu školství, tvořené pedagogicko-psychologickými poradnami, středisky výchovné péče, speciálně pedagogickými centry atd., jejich úkolem je umět řešit pokročilé šikany a poskytnout servis v oblasti prevence šikanování
4. spolupráce škol s odborníky z jiných resortů a nestátními organizacemi, jenž se zabývají prevencí šikany, např. spolupráce s kriminalisty pro mládež, sociální kurátoři a jiní.
5. pomoc a podpora ministerstva a krajských úřadů školám při vytváření prevence šikany
6. kontrola škol Českou národní inspekcí, ministerstva školství a krajských úřadů, jak jsou schopni a připraveni ochránit žáky před šikanováním
7. sledování situace a zabezpečování ochrany práv dětí nevládními organizacemi, např. Občanské sdružení proti šikanování apod.

Tato prevence počítá s vyškolenými specialisty v jednotlivých vrstvách prevence. Mezi ně patří: školní metodik prevence, výchovný poradce, a pokud je to možné tak etoped či psycholog, okresní metodik preventivních aktivit, krajský školní inspektor, školní inspektor a odborník ministerstva. Lidem s těmito funkcemi je však nutné zabezpečit účinné vzdělání, protože si se šikanou nevědí rady (Kolář, 2005).

8.2 Český intervenční program proti šikanování

Program byl zaváděn na zdravé škole. Pro vytvoření programu se Kolář opíral o původní speciální teorii-metodiku diagnostiky a alternativní léčbu šikanování. Projekt byl řešen ve čtyřech vzájemně propojených úrovních:

1. na této úrovni proběhla celková příprava tohoto projektu
2. v této úrovni byli pedagogičtí pracovníci vzděláni v oblasti prevence šikanování
3. zde pedagogové sami, ale s podporou supervizora, zaváděli vypracovaný rámcový program
4. na této úrovni bylo provedeno hodnocení, jak je program efektivní a jak bylo účinné vzdělávání pedagogů (Kolář, 2005).

Důležité je, že se jedná o speciální program a zaměřuje se na specifickou primární a sekundární prevenci. Specifickou primární prevencí je myšleno to, že pedagogové učili děti, jak předcházet šikanování a jak ho řešit. Důležitou úlohu hrály výukové předměty, které mají velký vztah k prevenci násilí. Druhou charakteristikou programu je celoškolský přístup. Jestliže chce škola chránit děti před šikanováním, musí všichni její pracovníci tento úkol přijmout za svůj. O celoškolském přístupu se ale může mluvit jen tehdy, když se podaří včlenit speciální program proti šikaně do systému školního vzdělávacího programu (Kolář, 2005).

Poslední charakteristikou programu je jeho struktura, což je soubor 13 klíčových opatření:

- o společné vzdělání a supervize-vzdělávání se realizovalo kurzem jmenovaným Speciální školní program proti šikanování, který zahrnoval základní výcvikový kurz, první pomoc při šikanování, program proti šikanování, kurz speciální metodiky diagnostiky a léčby šikanování, supervizi setkání
- o zmapování situace a motivace pedagogů pro změnu-je důležité zmapovat výskyt šikany v celé škole
- o užší realizační tým
- o postup, který bude společný při řešení šikany
- o prevence v třídních hodinách
- o prevence ve vyučování
- o prevence ve školním životě mimo vyučování
- o režim, který bude ochranný
- o spolupráce s rodiči
- o školní poradenské služby
- o spolupráce se specializovanými zařízeními
- o vztahy se školami v okolí
- o evaluace (Kolář, 2005).

II. PRAKTICKÁ ČÁST

9 ZÁKLADNÍ INFORMACE

Zaměřila jsem se na pedagogy 2. stupně ZŠ. Výzkum byl proveden formou dotazníku v celém Jihomoravském kraji, a to v okresech Blansko, Brno-město, Brno-venkov, Břeclav, Hodonín, Vyškov a Znojmo. V okrese Vyškov jsem osobně navštívila 5 základních škol, kde mi přes zaneprázdněnost vyhověly jen 3 ZŠ. Do ostatních škol jsem dotazníky posílala v elektronické podobě formou emailu. Početala jsem s velkým množstvím dotazníků, ale k mému zklamání jich přišlo velice málo. Celkem jsem tedy zpracovávala 45 dotazníků, 20 dotazníků od pedagogů z vesnice a 25 od městských pedagogů.

9.1 Cíl výzkumu

Cílem tohoto výzkumu bylo zjistit, jaké jsou rozdíly mezi postoji, znalostmi a postupech řešení šikany ze strany pedagogů na 2. stupni ZŠ na vesnicích a ve městě v Jihomoravském kraji?

9.2 Výzkumný problém

Jak se odlišují postoje, znalosti a způsoby řešení šikany u pedagogů na vesnici a ve městě?

9.3 Typ výzkumného problému

Vztahový-chtěla jsem zjistit, jaký vztah mají pedagogové na 2. stupni Základních škol k šikaně.

9.4 Časový plán výzkumu

Samotný výzkum probíhal od února 2009 do dubna 2009. Lze jej rozdělit následovně:

- nejprve bylo stanoveno téma výzkumu, výzkumný problém, cíl výzkumu a hypotézy-říjen 2008

- volba metody výzkumu-říjen 2008
- zhotovení dotazníku-otevřené otázky, otázky, kde je možný výběr za nabízených variant a škálové otázky
- realizace vlastního výzkumu proběhla o něco později, tj.únor 2009
- zpracování dotazníku-duben 2009
- interpretace a závěry-duben, květen 2009

9.5 Metody výzkumu

Pro svůj výzkum jsem použila dotazník. Je určen pro pedagogy na 2. stupni ZŠ.

Dotazník má celkem 19 otázek a je rozdělen do tří částí. První část je vědomostní. Zde jsem vybrala záměrně základní informace, abych zjistila, co pedagogové ví a kde mají mezery. Druhá část je věnována programu proti šikanování, prevenci a hlavně způsobu řešení šikany. V poslední části vybírali pedagogové z nabízených variant škálování.

Tab.č.1 Desigen výzkumu

Typ otázky	Otázka č.
Uzavřená otázka	1, 2, 6, 11, 12
Otevřená otázka	3, 4, 5, 7, 8, 9, 10, 12, 13
Škálová otázka	14, 15, 16, 17, 18, 19

9.6 Výzkumný vzorek

Původně jsem zamýšlela záměrný výběr, a to z okresu Vyškov-čtyři školy z vesnice a čtyři školy z města. Ale vzhledem k neochotě spolupracovat a nedostatku času, který pedagogové měli, jsem byla nucena vzorek rozšířit. Vybrala jsem tedy dostupný vzorek, a to celý Jihomoravský kraj, protože jsem tušila, že ředitelů, co neodpoví a nebudou spolupracovat, bude více.

9.7 Hypotézy

H1: Předpokládám, že pedagogové ve větších městských školách mají více možností účastnit se programu proti šikaně.

H2: Předpokládám, že učitelé z města mají více znalostí než pedagogové na vesnici.

H3: Předpokládám, že se postoje pedagogů budou lišit v závislosti na tom, jestli vyučují ve městě nebo na vesnici.

H4: Předpokládám, že se šikana v městských školách vyskytuje častěji.

H5: Předpokládám, že pedagogové z města mají více zkušeností s řešením šikany.

9.8 Popis výzkumu

Chtěla jsem zkoumat větší počet pedagogů, a proto jsem zvolila dotazníkovou metodu. Ten mi umožnil dostat více odpovědí od více pedagogů v poměrně krátkém čase. Záměrně jsem si vybrala pedagogy na 2. stupni, protože si myslím, že se zde více vyskytuje šikana než v 1.-5.třídách ZŠ. A proto by pedagogové měli být více připraveni řešit tento problém a mít více vědomostí. Záměrně jsem také vybrala vesnické i městské školy, abych mohla porovnat rozdíly.

Do 5 škol jsem zašla osobně a do ostatních zařízeních jsem posílala dotazníky v emailové podobě, který mi poslali vyplněný zpět.

Původní plán byl záměrný výběr, protože jsem chtěla zjistit, jak si vedou pedagogové v okrese mého bydliště. Nakonec jsem výzkum rozšířila na celý Jihomoravský kraj.

Dotazníky jsem při vyhodnocování rozdělila do dvou skupin, a to na dotazníky z městských a z vesnických škol. Poté jsem výsledky obou zvláště zpracovala a nakonec porovnála.

Cílem je tedy zjistit rozdíly v postojích, způsobech řešení a vědomostech pedagogů na vesnici a ve městě. K tomu mi posloužily hypotézy. Pomocí nich jsem zjistila, zda je nějaký velký rozdíl. Nakonec jsem hypotézy vyvrátila či potvrdila.

10 ZPRACOVÁNÍ VÝSLEDKŮ

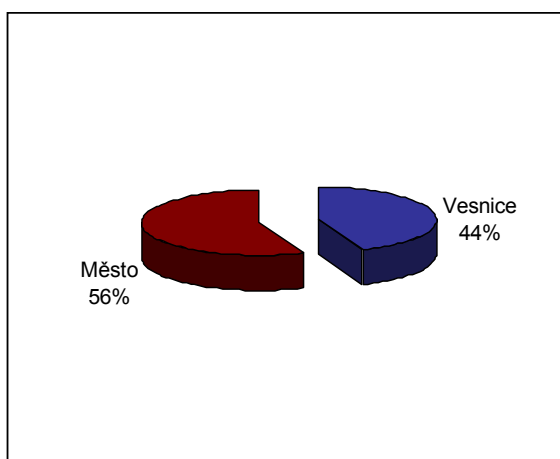
Otázka č. 1. **Momentálně vyučuji:**

Tab.č. 2 Přehled vyučujících pedagogů

	Absolutní četnost	Relativní četnost v %
Ve městě	25	56
Na vesnici	20	44
Celkem	45	100

Na vesnici vyučuje 44% pedagogů a ve městě 56% pedagogů z celkového počtu dotazovaných.

Graf č. 1 Podíl vyučujících pedagogů ve městě a na vesnici



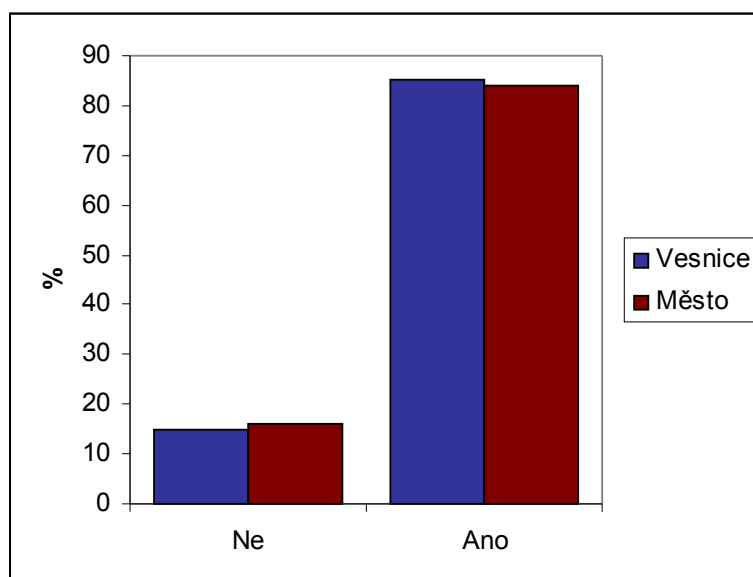
Pro názornost vyučujících je zde uveden graf.

Otázka č. 2. Už jste se se šikanou jako pedagog někdy setkal (a) na Vaší škole?

Tab.č. 3 Přehled pedagogů setkajících se se šikanou

	Ano		Ne		Celkem
	Absolutní četnost	Relativní četnost v %	Absolutní četnost	Relativní četnost v %	
Pedagogové z vesnice	17	85	3	15	100
Pedagogové z města	21	84	4	16	100

Graf č.2 Přehled pedagogů setkajících se se šikanou



84% pedagogů z města odpověděli, že se setkali se šikanou, naopak 16% napsali, že nikoli. Z vesnice se setkali 85% pedagogů se šikanou a záporně odpověděli 15% pedagogů. Zde jsou výsledky obou téměř totožné.

Otázka č. 3. Jak byste definoval (a) pojem šikana?

Pedagogové na vesnici se v podstatě shodli, že šikana je psychický či fyzický nátlak a omezování osobní svobody a chování, které ubližuje jinému žákovi či skupině.

Mezi jiné odpovědi patřilo:

Duševní či fyzický teror.

Zasahování do práv jedince.

Zavrženíhodné bezohledné psychické a fyzické týrání.

Dělat někomu něco, co mu není milé.

Cílené ponižování.

Činnost, která se oběti nelíbí a je dlouhodobě konána i přes její protesty.

Pedagogové z města nejčastěji odpověděli, že šikana je psychické a fyzické omezování svobody, týrání a ubližování druhé osobě.

Druhou nejčastější odpovědí bylo: *Kruté, bezohledné ponižování lidské osobnosti a zneužití svého postavení.*

Třetí častou odpovědí bylo: *Chování, jehož cílem je ublížení a deptání jednotlivce či skupinky jiným jednotlivcem či skupinou.*

Mezi jiné odpovědi patřilo:

Trvalé, cílené, často dlouhodobé projevy agrese vůči člověku.

Vědomá diskriminace spolužáků jakýmkoliv směrem a způsobem.

Úmyslné a plánované obtěžování, ponižování, provokování druhé osoby.

Běžně jako ostatní.

Nátlak na druhou osobu.

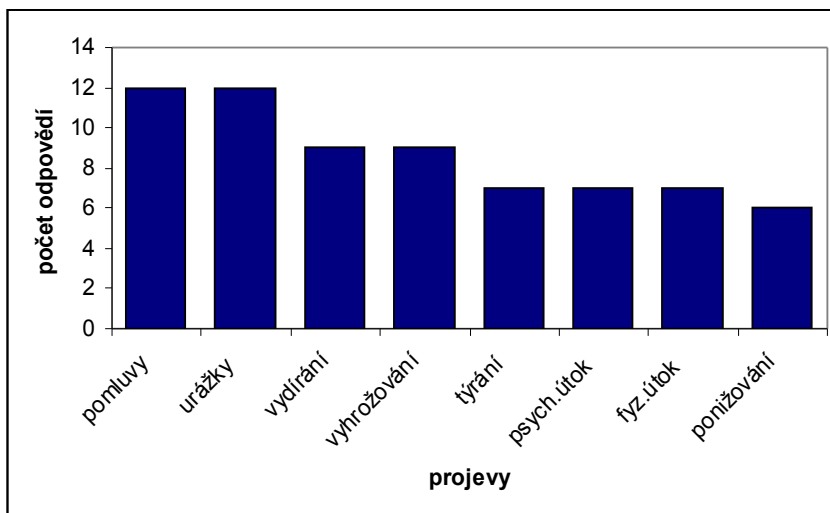
Omezování osobní svobody přes rámec mravních norem.

Zde, bez ohledu na, zda učitelé vyučují v obci či na městě, odpovídali téměř shodně.

Otázka č. 4. **Napište, jaké jsou podle Vás její projevy.**

Takto odpověděli pedagogové z vesnice:

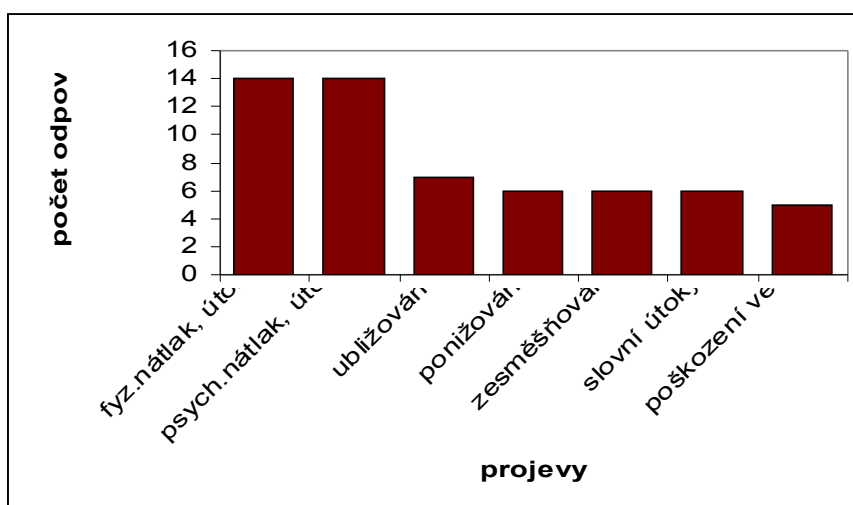
Graf č. 3 Nejčastější odpovědi pedagogů z vesnice na projevy šikany



Mezi jiné odpovědi patřilo zesměšňování, strach jít do školy, ničení věcí, zastrašování, vyřazení z kolektivu, úzkostné stavy, nevšimavost, nucení úsluhy, omezování osobní svobody, sexuální obtěžování, vymáhání peněz, zamlklost a uzavřenost.

Pedagogové z města odpověděli nejčastěji:

Graf č. 4 Nejčastější odpovědi pedagogů z města na projevy šikany



Mezi jiné odpovědi patřilo: omezování, nátlak proti vůli, špatná klima ve třídě, zamlklost, neoblíbený spolužák, strach chodit do školy, stranění se kolektivu, ztráta peněz, špatný

prospěch, vydírání, pomluvy, vyhrožování, sexuální obtěžování, ignorování žáka, útisk oběti a donucování.

Pedagogové z vesnice volili spíše konkrétnější odpovědi. Jako nejčastěji uvedli pomluvy, urážky, vydírání a vyhrožování-tedy přímo uvedli projevy. Kdežto městští pedagogové odpovídali spíše obecněji. Nejvíce odpovídali takto: fyzický a psychický nátlak a útok, až dále to specifikovali konkrétněji na ubližování a ponižování. Což v podstatě může být zahrnuto v prvních jejich dvou nejčastějších odpovědích.

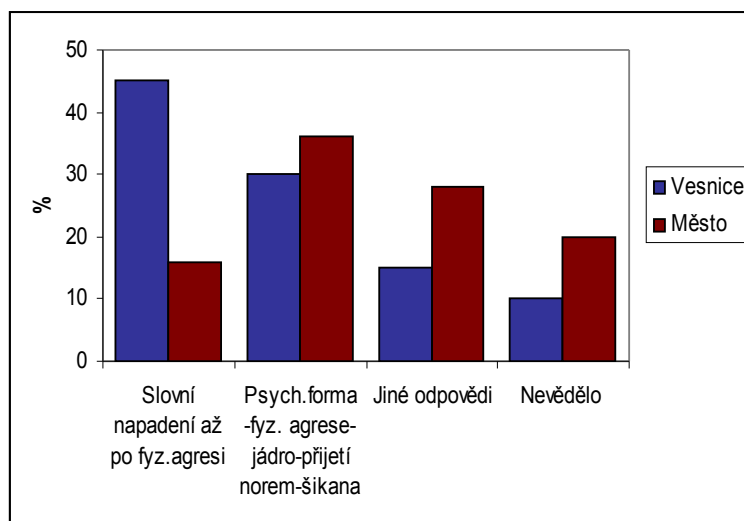
Otázka č. 5. Jaká jsou dle Vás stádia šikanování?

Tab.č. 4 Stádia šikanování dle pedagogů

	Pedagogové z vesnice		Pedagogové z města	
	Absolutní četnost	Relativní četnost v %	Absolutní četnost	Relativní četnost v %
Slovní napadení až po fyzickou agresi, útoky	9	45	4	16
Psych.forma (ostrakismus)-fyz. agrese-jádro-přijetí norem-šikana	6	30	9	36
Jiné odpovědi	3	15	7	28
Nevědělo	2	10	5	20
Celkem	20	100	25	100

Slovní napadení a fyzickou agresi odpověděli 45% z vesnice a 16% učitelů z města. Pět vývojových stupňů napsali 30% pedagogů z vesnice a 36% z města. Jinak odpověděli 15% pedagogů z obce a 28% z města. 10% vesnických pedagogů neví, jaká jsou stádia a u městských pedagogů to činí 20%.

Graf č. 5 Stádia šikanování dle pedagogů z vesnice i z města



Otázka č. 6. **Kdo je to agresor?**

Tab.č. 5 Odpověď pedagogů na otázku kdo je to agresor

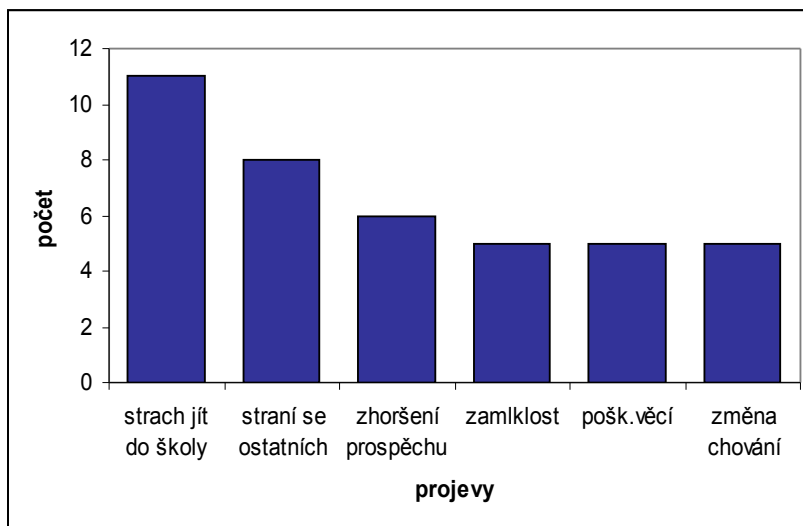
	Pedagogové z vesnice		Pedagogové z města	
	Absolutní četnost	Relativní četnost v %	Absolutní četnost	Relativní četnost v %
Je to ten, kdo šikanuje	19	95	25	100
Je to ten, kdo je šikanován	0	0	0	0
Nevím	0	0	0	0
Vlastní odpověď-ten, kdo organizuje	1	5	0	0
Celkem	20	100	25	100

Na tuto jednoznačnou otázku odpověděli, že agresor je ten, kdo šikanuje 95% z vesnice a 100% z města. Jeden učitel si dodal vlastní odpověď, a to, že agresor je ten, kdo vše organizuje.

Otázka č. 7. **Jaké znaky mohou vypovídat o tom, že s dítětem není něco v pořádku?**

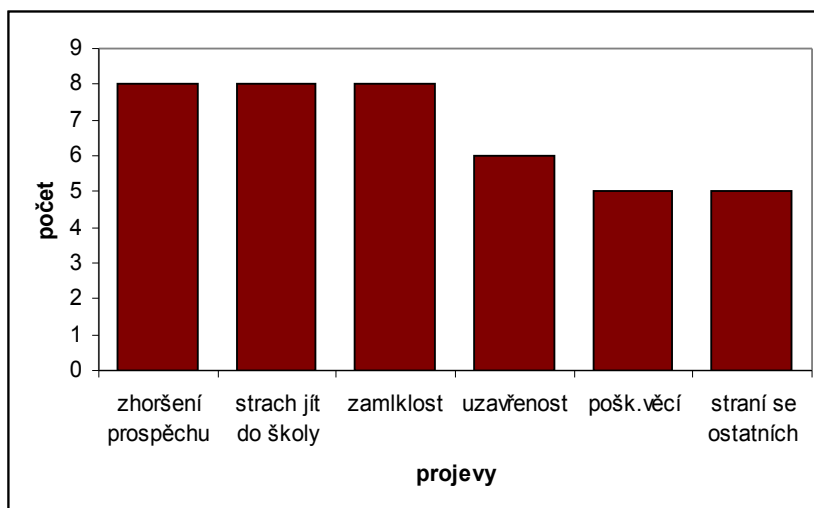
Pedagogové z vesnice nejčastěji odpověděli následovně:

Graf č. 6 Nejčastější odpovědi znaků pedagogů z vesnice



Pedagogové z města a jejich odpovědi:

Graf č. 7 Nejčastější odpovědi znaků pedagogů z města



Vesniční pedagogové jako nejčastější odpověď uvedli: strach jít do školy, stranění se ostatních, zhoršení prospěchu, zamlklost, poškození věcí a změna chování. Naopak městští pedagogové nejčastěji uvedli zhoršení prospěchu, strach chodit do školy a zamlklost a méně často uzavřenost, poškození věcí a stranění se ostatních.

Odpovědi vesnických a městských pedagogů byly skoro totožné, jen pořadí se lišilo.

Otázka č. 8. Specifikujte metodu vnějšího nátlaku.

Tab.č. 6 Metoda vnějšího nátlaku dle pedagogů

	Pedagogové z vesnice	
	Absolutní četnost	Relativní četnost v %
Agresor vyhrožuje, ponižuje a bije	9	45
Neví	6	30
Pomocí trestů přimět agresora, aby zanechal šikanování	1	5
Jiné odpovědi	4	20
Celkem	20	100
	Pedagogové z města	
	Absolutní četnost	Relativní četnost v %
Trestem a strachem se snažíme přimět agresora (viníky), k tomu, aby se přiznali a zanechali agrese	4	16
Neví	10	40
Vyhrožování a napadání oběti	4	16
Jiné odpovědi	7	28
Celkem	25	100

Pedagogové z vesnice popsali metodu vnějšího nátlaku jako vyhrožování, ponižování a bití od agresora oběti. Takto to popsali v 45%. Neuměli odpovědět 30% a různě odpověděli 20%. 5% napsali, že tato metoda je to, když přimějeme agresora pomocí trestů, aby zanechal šikanování.

Pedagogové z města neuměli nalézt odpověď v 40%. 28% odpověděli různě. 16% napsali, že trestem a strachem se snažíme přimět agresora, aby se přiznal a zanechal agrese. Opět 16% popsalo, že tato metoda je vyhrožování a napadání oběti.

Otázka č.9. **Metoda usmíření je:**

Tab.č. 7 Metoda usmíření dle pedagogů z vesnice

Odpovědi	Pedagogové z vesnice	
	Absolutní četnost	Relativní četnost v %
Domluva, vcítění se do oběti a rozebrání situace	4	20
Omluva, dohoda, podání rukou a slib	8	40
Jiné odpovědi	4	20
Usmíření není možné	2	10
Neví	2	10
Celkem	20	100

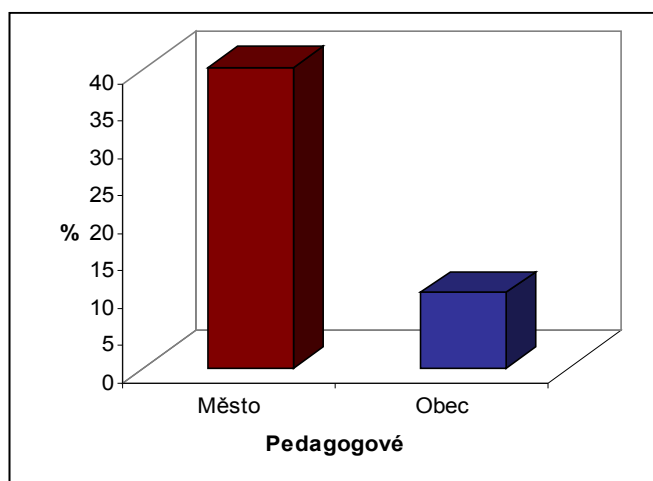
Tab.č. 8 Metoda usmíření dle pedagogů z města

	Pedagogové z města	
	Absolutní četnost	Relativní četnost v %
Usmíření mezi agresorem a obětí, pokus o nápravu a šanci na změnu chování	6	24
Jiné odpovědi	9	36
Neví	10	40
Celkem	25	100

Domluvu, vcítění se a rozebrání situace odpověděli 20% pedagogů z vesnice. Dále tito odpověděli, že metoda usmíření je omluva, dohoda, podání rukou a slib, a to 40%. Jinak odpověděli 20% a 10% uvedli, že usmíření není možné. Na tuto otázku nevěděli odpověď 10%.

Naopak u pedagogů z města neuměli najít odpověď 40%, což je poznatelně velký rozdíl. Jinak odpověděli 36% a 24% uvedli, že metoda usmíření je mezi agresorem a obětí a je to pokus o nápravu a šance na změnu agresorova chování.

Graf č. 8 Rozdíl mezi městskými a vesnickými pedagogy

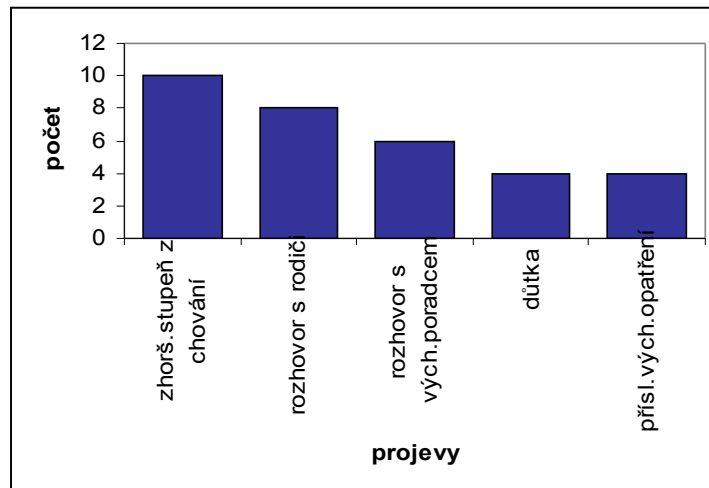


Pro názornost je zde graficky uvedeno, jak je velký rozdíl v tom, že pedagogové nevěděli odpověď.

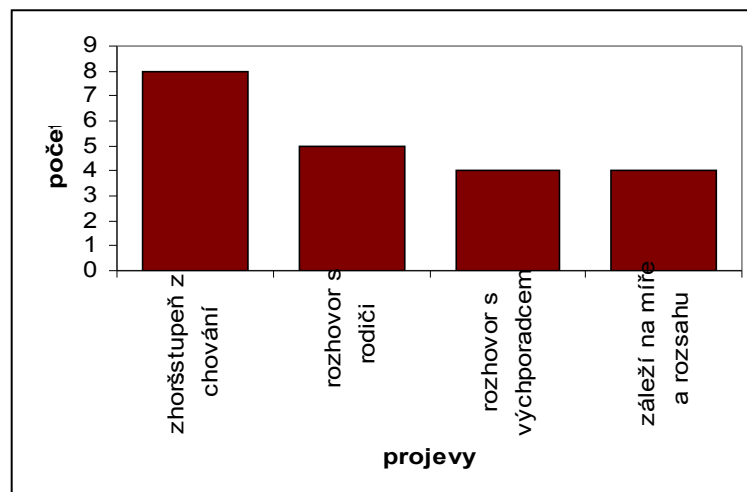
Otázka č. 10. Jak byste potrestal (a) žáka, kdyby se zjistilo, že šikanuje ostatní?

Učitelé z vesnice nejčastěji odpovídali takto:

Graf č. 9 Nejčastější odpovědi pedagogů z vesnice na potrestání žáka



Graf č. 10 Nejčastější odpovědi pedagogů z města na potrestání žáka



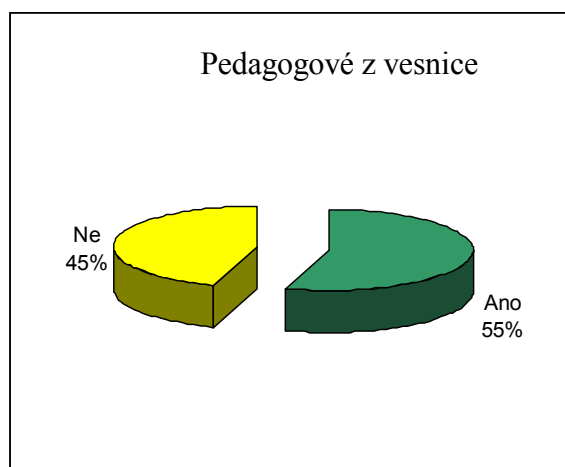
Na prvních třech nejčastějších odpovědích se městští a vesničtí pedagogové shodli. Nejčastěji uvedli, že by žáka potrestali zhoršeným stupněm z chování, rozhovorem s rodiči a s výchovným poradcem či jiným odborníkem. Pedagogové z vesnice ještě uvedli jako postih důtku a příslušné výchovné opatření. Učitelé z města dodali, že záleží na míře a rozsahu stupně šikany, aby mohl být trest proveden.

Otázka č. 11. Účastnili jste se již nějakého programu proti šikanování?

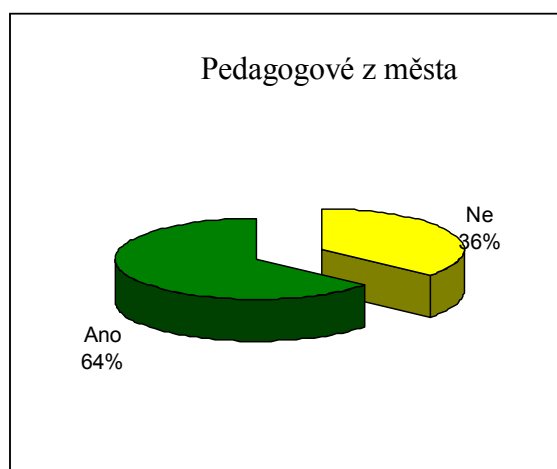
Tab.č. 9 Účast pedagogů na programu proti šikanování

	Ano		Ne		Celkem
	Absolutní četnost	Relativní četnost v %	Absolutní četnost	Relativní četnost v %	
Pedagogové z vesnice	11	55	9	45	20
Pedagogové z města	16	64	9	36	25

Graf č. 11 Účast pedagogů z vesnice na programu proti šikanování



Graf č. 12 Účast pedagogů z města na programu proti šikanování



55% učitelů z vesnice odpověděli, že se účastnili nějakého programu proti šikanování, 64% pedagogů z města také odpověděli kladně. Záporně odpověděli 45% pedagogů z vesnice a 36% z města.

Podotázka: **Pokud ano, dalo Vám to něco?**

Tab. č. 10 Odpovědi pedagogů na to, co jim přinesl program

	Pro mě to nemělo žádný smysl		Ano, protože jsem se dozvěděl(a) mnoho užitečných věcí		Celkem
	Absolutní četnost	Relativní četnost v %	Absolutní četnost	Relativní četnost v %	
Pedagogové z vesnice	0	0	11	55	55
Pedagogové z města	1	4	15	60	64

Pedagogové, co se účastnili programu se vesměs shodli, že jim byl program užitečný. Konkrétně se shodli 55% pedagogů z města a 60% pedagogů z vesnice. Pro jednoho pedagoga z města to nemělo žádný smysl.

Otázka č. 12. Myslíte si, že lze šikaně předcházet?

Tab.č. 11 Odpovědi pedagogů na otázku týkající se předcházení šikany

	Ano		Ne		Vlastní odpověď - není jednoznačná odpověď		Celkem
	Absolutní četnost	Relativní četnost v %	Absolutní četnost	Relativní četnost v %	Absolutní četnost	Relativní četnost v %	
Pedagogové z vesnice	17	85	2	10	1	5	100
Pedagogové z města	23	92	2	8	0	0	100

Jak u pedagogů z města, tak z vesnice převládá kladná odpověď. Konkrétně to je 85% u učitelů z vesnice a 92% pedagogů z města. Že nelze předcházet šikaně, si myslí 10% učitelů z vesnice a 8% z města. Jako vlastní odpověď si zvolil jeden pedagog, a to, že na tuto otázku není jednoznačná odpověď.

Podotázka č. 1. Pokud ano, jak?

Tab.č. 12 Odpovědi pedagogů, kteří si myslí, že lze šikaně předcházet

	Pedagogové z vesnice	
	Absolutní četnost	Relativní četnost v %
Vytvoření klimatu ve třídě, vzájemná komunikace a dobré vztahy	9	53
Jiné odpovědi	6	35
Spolupráce s psychologem a poradcem	2	12
Celkem	17	100
	Pedagogové z města	
	Absolutní četnost	Relativní četnost v %
Práce s třídním kolektivem	7	30
Jiné odpovědi	6	26
Prevence, otevřený přístup a nabídka mimošk.aktivit	5	22

Vytvořením kladného vztahu mezi dětmi a vzájemná komunikace	5	22
Celkem	23	100

Vytvoření klimatu ve třídě považují pedagogové z vesnice jako nejdůležitější v předcházení šikany. Odpověděli 53%. Spolupracovat s psychologem uvedli pouze 12% vesnických pedagogů. A jinak odpověděli 35% těchto pedagogů. Jejich kolegové z města uvedli jako nejčastější odpověď práce s třídním kolektivem celými 30%. Prevenci, otevřený přístup a nabídku mimoškolních aktivit odpověděli v 22%. Vytvořením kladného vztahu mezi dětmi a vzájemnou komunikací považují tyto pedagogové za důležité v 22%. Různé odpovědi zahrnují 26%.

Podotázka č. 2. Pokud ne, proč?

Odpovědi pedagogů z vesnice:

1. Je to celospolečenský problém, je více agresivity ve společnosti a v rodinách. Škola nemá dostatek nástrojů a pravomocí.
2. Dnešní společnost je agresivní a tyto role přejímají děti rychleji než dříve. I přes dobré vztahy mezi žáky ve škole, pořádání výchovných pořadů a besed lze tyto projevy hodně OMEZIT, ne jim stoprocentně předejít.

Odpovědi pedagogů z města:

1. Pramení to z nevychovanosti, škola nemůže nahrazovat rodinu.
2. I když je prevence jakákoli, agresor si vždy cestu i oběť najde.

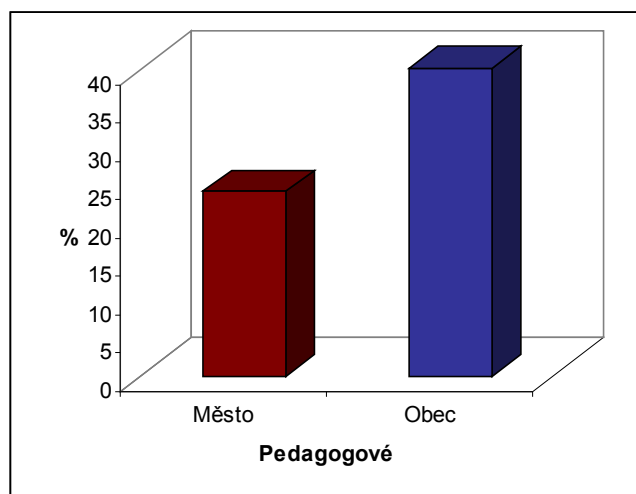
Otázka č. 13. Pokud jste někdy šikanování řešili, jaký postup jste zvolili?

Tab.č. 13 Postup řešení pedagogů při šikaně

	Pedagogové z vesnice	
	Absolutní četnost	Relativní četnost v %
Osobně neřešili	8	40
Rozhovor s rodiči agresora a se žákem, postih	5	25
Rozhovor s rodiči a žákem, ve spolupř.s vých.poradcem	2	10
Jiné odpovědi	5	25
Celkem	20	100
	Pedagogové z města	
	Absolutní četnost	Relativní četnost v %
Osobně neřešili	6	24
Rozhovor s rodiči agresora a se žákem, postih	8	32
Rozhovor s rodiči a žákem ve spoluú.d.s vých.poradcem a psychologem	7	28
Jiné odpovědi	4	16
Celkem	25	100

Z této tabulky vyplývá, že osobně neřešili šikanu z města 24% a z vesnice 40%. Rozhovor s rodiči, se žákem a postih zvolili 25% pedagogů z vesnice a 32% z města. K tomu si přizvali ke spolupráci odborníky, to odpověděli 10% z vesnice a 28% z města. Rozdílně odpověděli 25% vesnických a 16% městských pedagogů.

Graf č. 13 Odpovědi městských a vesnických pedagogů na otázku týkající se řešení šikany



Zde je graficky znázorněn rozdíl, kolik pedagogů z vesnice (40%) a z města (24%) osobně neřešili šikany.

Otázka č.14. **Důvod, proč někteří pedagogové zaujmají nezúčastněné postoje vůči šikanování, může být ten, že se necítí odborně připraveni na to, aby to řešili.**

Tab.č. 14 Odpověď pedagogů na to, zda se cítí být odborně připraveni na řešení šikany

	Pedagogové z vesnice		Pedagogové z města	
	Absolutní četnost	Relativní četnost v %	Absolutní četnost	Relativní četnost v %
Silně souhlasím	2	10	1	4
Souhlasím	3	15	10	40
Částečně souhlasím	8	40	7	28
Nesouhlasím	5	25	5	20
Silně nesouhlasím	2	10	2	8
Celkem	20	100	25	100

Tuto otázku silně potvrzuje 10% pedagogů z vesnice a 1 pedagog z města. Souhlasí 15% vesnických a 40% městských pedagogů. Částečně souhlasí 40% z vesnice a 28% učitelů z města. Oproti tomu nesouhlasí 25% z vesnice a 20% z města. Silně nesouhlasí 10% pedagogů z vesnice a 8% z města.

Otázka č. 15. **To, že se šikana děje v jiné, než ve vaší třídě není Vaše věc. Svoji třídu by si měl každý třídní pedagog hlídat sám.**

Tab.č. 15 Odpověď pedagogů na to, že šikana v jiné třídě není jejich věcí

	Pedagogové z vesnice		Pedagogové z města	
	Absolutní četnost	Relativní četnost v %	Absolutní četnost	Relativní četnost v %
Silně souhlasím	0	0	0	0
Souhlasím	0	0	0	0
Částečně souhlasím	0	0	3	12
Nesouhlasím	11	55	7	28
Silně nesouhlasím	9	45	15	60
Celkem	20	100	25	100

Až částečně souhlasí 12% pedagogů z města. Nesouhlasí 55% vesnických a 28% městských pedagogů. Silně nesouhlasí 45% učitelů z obce a celých 60% učitelů z města.

Otázka č. 16. Šikana, která se děje mimo školu, není věcí školy, i když žák, či skupinka žáků, kteří šikanují, navštěvují školu, kde působíte (popř. Vy sám (a) jste jejich učitelem).

Tab.č. 16 Odpovědi pedagogů na otázku týkající se šikany mimo školu

	Pedagogové z vesnice		Pedagogové z města	
	Absolutní četnost	Relativní četnost v %	Absolutní četnost	Relativní četnost v %
Silně souhlasím	0	0	0	0
Souhlasím	2	10	2	8
Částečně souhlasím	4	20	3	12
Nesouhlasím	12	60	14	56
Silně nesouhlasím	2	10	6	24
Celkem	20	100	25	100

S touto otázkou souhlasí 10% vesnických a 8% městských pedagogů. Záporně odpovědělo 60% učitelů z obce a 56% učitelů z města. Silně nesouhlasí pouze 10% vesnických pedagogů a 24% městských pedagogů.

Otázka č. 17. **Žák, který se výborně učí a je učiteli oblíben, nemůže být agresor.**

Tab.č. 17 Odpovědi pedagogů zda může být výborný žák agresor

	Pedagogové z vesnice		Pedagogové z města	
	Absolutní četnost	Relativní četnost v %	Absolutní četnost	Relativní četnost v %
Silně souhlasím	0	0	2	8
Souhlasím	0	0	0	0
Částečně souhlasím	0	0	1	4
Nesouhlasím	10	50	10	40
Silně nesouhlasím	10	50	12	48
Celkem	20	100	25	100

Dva městští pedagogové (8%) silně souhlasí s tímto výrokem. Částečně souhlasí 1 pedagog z města (4%). Nesouhlasí 50% vesnických a 40% městských pedagogů. Silně nesouhlasí 50% učitelů z obce a 48% učitelů z města.

Otázka č. 18. **Oběť si za to, že je šikanována, může vždy sama.**

Tab.č. 18 Odpověď pedagogů na otázku týkající se oběti

	Pedagogové z vesnice		Pedagogové z města	
	Absolutní četnost	Relativní četnost v %	Absolutní četnost	Relativní četnost v %
Silně souhlasím	0	0	0	0
Souhlasím	0	0	0	0
Částečně souhlasím	2	10	6	24
Nesouhlasím	12	60	11	44
Silně nesouhlasím	6	30	8	32
Celkem	20	100	25	100

Výše uvedená tabulka vykazuje, že částečně souhlasí 10% vesnických a 24% městských pedagogů. Nesouhlasí 60% pedagogů z obce a 44% pedagogů z města. Silně nesouhlasí 30% vesnických a 32% městských pedagogů.

Otázka č. 19. **Kdybych přišel (a) na to, že je ve škole, kde působím, někdo šikanován, ihned bych se to snažil (a) řešit.**

Tab.č. 19 Odpověď pedagogů na otázku týkající se řešení šikany

	Pedagogové z vesnice		Pedagogové z města	
	Absolutní četnost	Relativní četnost v %	Absolutní četnost	Relativní četnost v %
Silně souhlasím	11	55	14	56
Souhlasím	9	45	9	36
Částečně souhlasím	0	0	2	8
Nesouhlasím	0	0	0	0
Silně nesouhlasím	0	0	0	0
Celkem	20	100	25	100

Velký rozdíl v této odpovědi není znatelný. V kolonce silně souhlasím je rozdíl jen 1%. Tedy, silně souhlasí 55% vesnických a 56% městských pedagogů. Souhlasí 45% pedagogů z obce a 36% pedagogů z města.

10.1 Závěry výzkumu

H1: *Předpokládám, že pedagogové ve větších městských školách mají více možností účastnit se programu proti šikaně.*

H1: Položka č.11 nám umožňuje hypotézu vyvrátit či potvrdit.

Na tuto otázku odpověděli vesničtí pedagogové v 55% a městští pedagogové v 64% kladně. Z odpovědi tedy plyne, že více pedagogů z města se účastnilo programu proti šikaně než pedagogů na vesnici. **Hypotéza se tedy potvrdila.**

H2: *Předpokládám, že učitelé z města mají více znalostí než pedagogové na vesnici.*

H2: Položky 3, 4, 5, 6, 7, 8, 9 umožňují hypotézu vyvrátit či potvrdit.

Položka č. 3: Zde pedagogové odpověděli **téměř shodně**.

Položka č. 4: Zde opět odpověděli **téměř shodně**, jen vesničtí pedagogové volili spíše konkrétnější odpovědi (pomluvy, urážky, vydírání a vyhrožování). Městští pedagogové uváděli obecnější odpovědi (fyzický a psychický nátlak), až poté dále odpověď zkonkretizovali na ubližování a ponižování.

Položka č. 5: stádií je celkem 5. A to: psychická manipulace (ostrakismus)-fyzická agrese a přitvrzování manipulace-vytvoření jádra-většina přijímá normy agresorů-dokonalá šikana.

Takto odpověděli **30%** vesnických pedagogů a **36%** městských pedagogů, tedy jen o něco více než učitelé na obci. Ovšem nevěděli na tuto otázku odpověď v **10%** učitelé v obci a **20%** pedagogů ve městě.

Položka č. 6: na tuto otázku, kdo je to agresor, **odpověděli všichni pedagogové jednoznačně**. Je to ten, kdo šikanuje. Vyjma jednoho pedagoga z obce, který si zvolil vlastní odpověď.

Položka č. 7: opět odpovědi byly **téměř totožné**, jen pořadí se lišilo.

Položka č. 8: u metody vnějšího nátlaku je záměrem přinutit trestem a strachem viníky, aby zastavili své agresivní chování a dodržovali oficiální normy. Takto obdobně odpověděli pouze **5%** (tedy jeden pedagog) **na vesnici** a **16% městských pedagogů**. Tuto otázku **nevěděli 30% vesnických a 40% městských pedagogů**.

Položka č. 9: metoda usmíření-zde se místo k donucení k poslušnosti sleduje vnitřní proměna vztahů mezi oběťmi a agresory. Je zde navrženo řešení problému, změna agresivního chování

a domluva usmíření mezi aktéry šikanování. Takto obdobně odpověděli **40% vesnických pedagogů** a znatelně méně **vesnických pedagogů, a to ve 24%**. Na tuto otázku **nenalezlo odpověď 10% vesnických a 40% městských pedagogů**.

V položce č. 3, 4, 6 a 7 odpovídali vesničtí i městští pedagogové **téměř shodně**.

V položce 5. odpovědělo **správně 30% vesnických a 36% městských pedagogů**, avšak nevěděli odpověď 10% pedagogů z vesnice a 20% pedagogů z města.

V položce 8. uvedli **pouze 5%** (tedy jeden pedagog) **na vesnici a 16% městských pedagogů správnou odpověď**, avšak nevěděli odpovědět na tutéž otázku v 30% učitelé z vesnice a 40% z města.

V položce č. 9 znatelně **věděli odpověď 40% městských a jen 24% vesnických pedagogů**, ovšem nevěděli 10% pedagogů z vesnice a 40% pedagogů z města.

Závěr vyplývající z odpovědí pro tuto hypotézu není jednoznačný. Ve čtyř ze sedmi položek odpověděli městští i vesničtí pedagogové shodně, ve třech zbývajících městští pedagogové odpověděli více procentuálně správně než vesničtí pedagogové. Ovšem městští pedagogové sice více správně odpověděli, ale neuměli nalézt odpověď více procentuálně než pedagogové z vesnice.

Závěr: Hypotéza se nepotvrdila, ani nevyvrátila.

H3: Předpokládám, že se postoje pedagogů budou lišit v závislosti na tom, jestli vyučují ve městě nebo na vesnici.

H3: Položky 14-19 umožňují hypotézu vyvrátit či potvrdit

Položka č. 14: Důvod, proč někteří pedagogové zaujímají nezúčastněné postoje vůči šikanování, může být ten, že se necítí odborně připraveni na to, aby to řešili.

S touto otázkou **souhlasí 40% pedagogů z města a 15% z vesnice. Částečně souhlasí 28% městských pedagogů a 40% vesnických pedagogů. 20% učitelů z města a 25% učitelů z vesnice nesouhlasí. Silně nesouhlasí 8% městských a 10% vesnických učitelů.**

Oproti tomu silně souhlasí jen jeden pedagog z města (4%) a dva pedagogové z vesnice (10%).

Závěr této položky:

Z těchto odpovědí vyplynulo, že jedním z důvodů, proč městští pedagogové neřeší šikanu, může být, že se necítí odborně připraveni, nemají tolik znalostí a zkušeností. Ovšem v hypotéze č. 2 (když beru v ohledu pouze správné odpovědi oproti vesnickým pedagogům) vyšli lépe městští pedagogové. Spíše bych se přiklonila k tomu názoru, že se jim mnohdy nechce, a také si nechtějí připustit, že by se zrovna na jejich škole mohla vyskytnout šikana. Vesničtí pedagogové s tímto souhlasí jen ve většině případů částečně. Téměř shodně procentuálně nesouhlasí s tímto výrokiem.

Položka č. 15: To, že se šikana děje v jiné, než ve Vaší třídě není Vaše věc. Svoji třídu by si měl každý třídní pedagog hlídat sám.

S tímto výrokiem **nesouhlasí 28% městských a 55% vesnických pedagogů. Silně nesouhlasí 60% učitelů z města a 45% učitelů z vesnice. Částečně souhlasí jen městští pedagogové, a to ve 12%.**

Závěr této položky:

Zde se docela odpovědi liší. Pedagogové z vesnice znatelně více nesouhlasí. Silně nesouhlasí zase více městských pedagogů. Částečně souhlasí jen 3 městští pedagogové. Na těchto odpovědích je možné vyčíst, že i když se šikana vyskytne v jiné třídě, budou tomu pedagogové věnovat pozornost.

Položka č. 16: Šikana, která se děje mimo školu, není věcí školy, i když žák, či skupinka žáků, kteří šikanují, navštěvují školu, kde působíte (popř. Vy sám(a) jste jejich učitelem).

S tímto tvrzením **souhlasí 8% městských a 10% vesnických pedagogů. Částečně souhlasí 12% učitelů z města a 20% učitelů z vesnice. Záporně odpověděli 56% městských pedagogů a 60% vesnických pedagogů. Silně nesouhlasí 24% městských a 10% vesnických pedagogů.**

Závěr této položky:

Zde souhlasí jen málo vesnických pedagogů, částečně souhlasí více vesnických pedagogů. Největší četnost odpovědí bylo na položku „nesouhlasím“, a rozdíl mezi vesnickými a

městskými pedagogy byl jen minimální. Silně nesouhlasilo více pedagogů z města než z vesnice. Někteří pedagogové sice uvedli, že nesouhlasí, ale že nespadá do jejich kompetencí řešit cokoli mimo vyučovací dobu. Či že nemají právo řešit cokoli mimo vyučovací dobu.

Položka č. 17: žák, který se výborně učí a je učiteli oblíben, nemůže být agresor.

Zde nesouhlasí 40% městských a 50% vesnických pedagogů. Silně nesouhlasí 48% učitelů z města a 50% učitelů z vesnice. Částečně souhlasí jen jeden městský pedagog (4%), a silně souhlasí také pedagogové z města, a to v 8%.

Závěry této položky:

Silně souhlasí dva městští pedagogové a částečně jeden městský pedagog. Vesničtí pedagogové s tímto výrokem nesouhlasí a silně nesouhlasí. Městští také tyto položky uvedli. Zde je možné vidět, že městští pedagogové silně a částečně souhlasí, vesničtí nikoli. Někdy může klamat vzhled a dobré známky, a proto se učitelé nechají leckdy oklamat. A právě při řešení šikany se mnohdy obrací právě na tyto slušně vypadající jedince. Může to být někdy zásadní chyba vyloučit již předem tyto žáky kvůli jejich oblíbenosti u učitelů a dobrým známkám.

Položka č. 18: Oběť si za to, že je šikanována, může vždy sama.

24% městských a 10% vesnických pedagogů částečně souhlasí. Nesouhlasí 44% městských a 60% vesnických učitelů. Silně nesouhlasí 32% městských pedagogů a vesnických 30%.

Závěry této položky:

S touto položkou znatelně nesouhlasí více vesnických pedagogů než městských. Naopak částečně souhlasí více městských pedagogů. Silně nesouhlasí městští i vesničtí pedagogové téměř stejně.

Položka č. 19: Kdybych přišel(a) na to, že je ve škole, kde působím, někdo šikanován, ihned bych se to snažil(a) řešit.

S tímto výrokem **silně souhlasí 56% městských a 55% vesnických pedagogů. Souhlasí 36% pedagogů z města a 45% pedagogů z vesnice. Částečně souhlasí 8% městských pedagogů.**

Zde se téměř vesničtí i městští pedagogové shodli. Že nesouhlasí a silně nesouhlasí nevedl nikdo z nich. Na této otázce je pozitivní, že pokud by se vyskytla ve škole šikana, téměř všichni odpovídající pedagogové by se ji snažili nějakým způsobem řešit.

Závěr této hypotézy: Odpovědi městských a vesnických pedagogů byly různé. **Hypotéza**, že postoje pedagogů se budou lišit v závislosti na tom, jestli vyučují na vesnici nebo ve městě, **se potvrdila**.

H4: *Předpokládám, že se šikana v městských školách vyskytuje častěji.*

H4: Položka č. 2 umožňuje hypotézu vyvrátit či potvrdit.

85% vesnických pedagogů a 84% městských pedagogů uvedli, že se již někdy setkali se šikanou. Že se nestkali, odpověděli 15% vesnických a 16% městských pedagogů. Výsledek je tedy téměř shodný, ale o jedno procento se liší. **Hypotéza**, že se šikana na městských školách vyskytuje častěji, se tedy **nepotvrdila**.

H5: *Předpokládám, že pedagogové z města mají více zkušeností se způsobem řešením šikany.*

H5: Položka č. 13 umožňuje hypotézu vyvrátit či potvrdit.

Rozhovor s rodiči agresora, s agresorem a nakonec postih zvolili 40% vesnických a 32% městských pedagogů. Rozhovor s rodiči agresora, agresorem ve spolupráci s výchovným poradcem zvolili 10% vesnických pedagogů. Městští pedagogové si navíc ještě ve 28% k tomu přizvali jiné odborníky (psycholog, metodik prevence).

Z odpovědí plyne, že jak pedagogové z města, tak i z vesnice mají zkušenosti, jak řešit šikany. **Hypotéza**, že pedagogové z města mají více zkušeností se způsobem řešení šikany než pedagogové na vesnici, **se nepotvrdila**.

ZÁVĚR

Šikana je jev, který se v poslední době velice rozmohl. Vykytuje se v dětských domovech, internátech, na pracovišti mezi zaměstnanci, ale i od nařízeného atd. Stále se o tomto tématu mluví, avšak je málo pedagogů, kteří by si dokázali s tímto problémem poradit, pokud by ho museli sami vyšetřovat. Děti jsou více agresivnější, příčiny jsou v rodinné výchově, v touze si něco dokázat, dále je značný vliv médií a stále větší brutalnost pořadů, které se vysílají v TV, příčinou je také nuda atd. Už právě kvůli agresivitě dětí se o tom více hovoří. Ale mluvit o problému jen nestačí. Je potřeba spolupracovat s odborníky, absolvovat kurzy proti šikanování, přečíst si literaturu určenou k tomuto problému. Důležité je věnovat se dětem a mluvit s nimi o problémech, které je mohou potkat, učit je, co se nesmí dělat a hlavně dát najevo, že násilí je velice špatné, a že se netoleruje. Na tento problém nelze nahlížet jen z jednoho úhlu, ale ze všech stran. Jen tak se podaří tento negativní projev eliminovat, nebo alespoň částečně snížit.

V druhé části jsem provedla výzkum, jenž byl určen pro pedagogy 2.stupně základních škol v Jihomoravském kraji. Výsledky jsem zjistila rozdíly mezi postoji, způsobu řešení a znalostmi pedagogů na vesnicích a ve městě. Předpokládala jsem, že obecně pedagogové na městě jsou více odborně připraveni. Tato hypotéza se mi nepotvrdila, ani nevyvrátila, protože výsledky nebyly jednoznačné. Postoje pedagogů se lišily. Tedy hypotéza, že postoje pedagogů na vesnici a ve městě se budou lišit, se potvrdila. Zkušenosti se způsoby řešení jsou u pedagogů z vesnice i z města téměř stejné. Hypotéza se tedy nepotvrdila.

Ve své bakalářské práci jsem shrnula vše, co mi přišlo důležité vědět o šikaně. Snažila jsem se tedy tento problém podat komplexně.

SEZNAM POUŽITÉ LITERATURY

- BENDL, Stanislav. *Prevence a řešení šikany ve škole*. Praha: ISV nakladatelství, 2003. ISBN 80-86642-08-9.
- ELLIOTTOVÁ, Michele. *Jak ochránit své dítě*. Praha: Portál, 1995. ISBN 80-7178-043-0.
- ERB, H.H. *Násilí ve škole a jak mu čelit*. Praha: Amulet, 2000. ISBN 80-86299-22-8.
- KOLÁŘ, Michal. *Bolest šikanování: Cesta k zastavení epidemie šikanování ve školách*. Praha: Portál, 2005. 2. vydání. ISBN 80-7367-014-3.
- KOLÁŘ, Michal. *Management sociální práce se žáky základní školy 2: Školní násilí a šikanování*. Ostrava: Ostravská univerzita, 2005. ISBN 80-7368-076-9.
- KOLÁŘ, Michal. *Skrytý svět šikanování ve škole: Příčiny, diagnostika a praktická pomoc*. Praha: Portál, 1997. ISBN 80-7178-123-1.
- KOUKOLÍK F.; DRTILOVÁ J. *Zlo na každý den: Život s deprivanty 1*. Praha: Galén, 2001. ISBN 80-7262-088-6.
- KYRIACOU, Chris. *Řešení výchovných problémů ve škole*. Praha: Portál, 2005. ISBN 80-7178-945-3.
- LOVASOVÁ, Lenka. *Šikana*. Praha: Vzdělávací institut ochrany dětí, 2006. ISBN 80-86991-65-2.
- MARTIN, M.; WALTMANOVÁ-GREENWOODOVÁ, C. *Jak řešit problémy dětí se školou*. Praha: portál, 1997. ISBN 80-7178-125-8.
- NEŠPOR, K.; PERNICOVÁ, H.; CSÉMY, L. *Jak zůstat fit a předejít závislostem*. Praha: Portál, 1999. ISBN 80-7178-299-8.
- PÖTHE, Peter. *Dítě v ohrožení*. Praha: G plus G, 1999. 2. vydání. ISBN 80-86103-21-8.
- ŘÍČAN, Pavel. *Agresivita a šikana mezi dětmi: Jak dát dětem ve škole pocit bezpečí*. Praha: Portál, 1995. ISBN 80-7178-049-9.
- ŠTURMA, J. *Šikanování a šikanování jako pedagogický problém*. Hradec Králové: LÍP, 2001. ISBN 80-902289-5-X.
- VANÍČKOVÁ, Eva. *Cesta za poznáním šikany: Šikanování mezi dětmi*. Praha: Česká společnost na ochranu dětí, 2002. ISBN 80-238-9448-X.

SEZNAM GRAFŮ

Graf č. 1 Podíl vyučujících pedagogů ve městě a na vesnici	str. 43
Graf č. 2 Přehled pedagogů setkajících se se šikanou	str. 44
Graf č. 3 Nejčastější odpovědi pedagogů z vesnice na projevy šikany	str. 46
Graf č. 4 Nejčastější odpovědi pedagogů z města na projevy šikany	str. 46
Graf č. 5 Stádia šikanování dle pedagogů z vesnice i z města	str. 48
Graf č. 6 Nejčastější odpovědi znaků pedagogů z vesnice	str. 50
Graf č. 7 Nejčastější odpovědi znaků pedagogů z města	str. 50
Graf č. 8 Rozdíl mezi městskými a vesnickými pedagogy	str. 53
Graf č. 9 Nejčastější odpovědi pedagogů z vesnice na potrestání žáka	str. 54
Graf č. 10 Nejčastější odpovědi pedagogů z města na potrestání žáka	str. 54
Graf č. 11 Účast pedagogů z vesnice na programu proti šikanování	str. 55
Graf č. 12 Účast pedagogů z města na programu proti šikanování	str. 55
Graf č. 13 Odpovědi městských a vesnických pedagogů na otázku týkající se řešení šikany	str. 61

SEZNAM TABULEK

Tab.č. 1 Desigen výzkumu	str. 40
Tab.č. 2 Přehled vyučujících pedagogů	str. 43
Tab.č. 3 Přehled pedagogů setkajících se se šikanou	str. 44
Tab.č. 4 Stádia šikanování dle pedagogů	str. 48
Tab.č. 5 Odpověď pedagogů na otázku, kdo je to agresor	str. 49
Tab.č. 6 Metoda vnějšího nátlaku dle pedagogů	str. 51
Tab.č. 7 Metoda usmíření dle pedagogů z vesnice	str. 52
Tab.č. 8 Metoda usmíření dle pedagogů z města	str. 52
Tab.č. 9 Účast pedagogů na programu proti šikanování	str. 55
Tab.č. 10 Odpovědi pedagogů na to, co jim přinesl program	str. 57
Tab.č. 11 Odpovědi pedagogů na otázku týkající se předcházení šikany	str. 58
Tab.č. 12 Odpovědi pedagogů, kteří si myslí, že lze šikaně předcházet	str. 58
Tab.č. 13 Postup řešení pedagogů při šikaně	str. 60
Tab.č. 14 Odpovědi pedagogů na to, zda se cítí být odborně připravení na řešení šikany	str. 62
Tab.č. 15 Odpovědi pedagogů na to, že šikana v jiné třídě není jejich věcí	str. 63
Tab.č. 16 Odpovědi pedagogů na otázku týkající se šikanu mimo školu	str. 64
Tab.č. 17 Odpovědi pedagogů zda může být výborný žák agresor	str. 65
Tab.č. 18 Odpovědi pedagogů na otázku týkající se oběti	str. 66
Tab.č. 19 Odpovědi pedagogů na otázku týkající se řešení šikany	str. 67

SEZNAM PŘÍLOH

Příloha č. 1: Dotazník

Příloha č. 2: Příklad z praxe

PŘÍLOHA P I: DOTAZNÍK

Vážení učitelé,

Jmenuji se Lenka Sedláčková a studuji poslední ročník oboru sociální pedagogika ve Zlíně na Univerzitě Tomáše Bati. Součástí ukončení studia je zpracování bakalářské práce a její částí je i výzkum formou tohoto dotazníku. Moje téma je Šikana z hlediska pedagogů.

Laskavě Vás žádám o vyplnění tohoto dotazníku, který je anonymní a výsledky budou použity pouze pro účely mé práce. dotazník je určen pro pedagogy 2. stupně ZŠ.

Děkuji, Lenka Sedláčková.

V dotazníku jsou dva typy otázek. U prvního typu lze vybírat z nabízených variant a druhý typ jsou otevřené otázky. U otázek, které mají možnost výběru, prosím, zakroužkujte vždy jen jednu možnost.

1. Momentálně vyučuji:

- a) na vesnici
- b) ve městě

2. Už jste se se šikanou jako pedagog někdy setkal(a) na Vaší škole?

- a) ano
- b) ne

3. Jak byste definoval(a) pojem šikana?

.....
.....

4. Napište, jaké jsou podle Vás její projevy.

.....
.....

5. Jaká jsou dle Vás stadia šikanování?

.....
.....

6. Kdo je to agresor?

- a) je to ten, kdo šikanuje

b) je to ten, kdo je šikanován

c) nevím

7. Jaké znaky mohou vypovědět o tom, že s dítětem není něco v pořádku?

.....
.....

8. Specifikujte metodu vnějšího nátlaku.

.....
.....

9. Metoda usmíření je

.....

10. Jak byste potrestal(a) žáka, kdyby se zjistili, že šikanuje ostatní?

.....
.....

11. Účastnili jste se již nějakého programu proti šikanování:

a) ano

b) ne

Pokud ano, dalo Vám to něco?

a) pro mě to nemělo žádný smysl

b) ano, protože jsem se dozvěděl(a) mnoho užitečných věcí

12. Myslíte si, že lze šikaně předcházet?

a) ano

b) ne

Pokud ano, jak?

.....
.....

Pokud ne, proč?

.....

.....
.....

13. Pokud jste někdy šikanování řešili, jaký postup jste zvolili?

.....
.....
.....

14. Důvod, proč někteří pedagogové zauímají nezúčastněné postoje vůči šikanování, může být ten, že se necítí odborně připraveni na to, aby to řešili.

silně souhlasím-souhlasím-částečně souhlasím-nesouhlasím-silně nesouhlasím

15. To, že se šikana děje v jiné, než ve Vaší třídě není Vaše věc. Svoji třídu by si měl každý třídní pedagog hlídat sám.

silně souhlasím-souhlasím-částečně souhlasím-nesouhlasím-silně nesouhlasím

16. Šikana, která se děje mimo školu, není věcí školy, i když žák, či skupinka žáků, kteří šikanují, navštěvují školu, kde působíte (popř. Vy sám(a) jste jejich učitelem).

silně souhlasím-souhlasím-částečně souhlasím-nesouhlasím-silně nesouhlasím

17. Žák, který se výborně učí a je učiteli oblíben, nemůže být agresor.

silně souhlasím-souhlasím-částečně souhlasím-nesouhlasím-silně nesouhlasím

18. Oběť si za to, že je šikanována, může vždy sama.

silně souhlasím-souhlasím-částečně souhlasím-nesouhlasím-silně nesouhlasím

19. Kdybych přišel(a) ne to, že je ve škole, kde působím, někdo šikanován, ihned bych se to snažil(a) řešit.

silně souhlasím-souhlasím-částečně souhlasím-nesouhlasím-silně nesouhlasím

Děkuji za vyplnění tohoto dotazníku.

PŘÍLOHA P 2: PŘÍKLAD Z PRAXE

Jeden rok jsem studovala v Kroměříži Sociální pedagogiku na Vyšší odborné škole. A právě v rámci této školy jsem se dostala k programu Pět P. Byl mi vybrán chlapec, který byl šikanován.

Chlapci bylo 11 let. Měl deprese, byl úzkostný a mezi vrstevníky se cítil osamocený. Byl také emočně labilní a vykazoval autistické rysy. Jeho změny v chování začaly ve třech letech.

Rodina, v níž chlapec žije, je úplná a harmonická. V místě, kde bydlí, nemá žádné kamarády, protože je spíše zvyklý komunikovat s dospělými lidmi než s vrstevníky.

V jeho kresbách se objevilo napětí, málo energie a také infantilita. Protože se chlapec hodně zajímal o přírodu, tak po domluvě s rodiči byl přihlášen do přírodovědeckého kroužku v Šipce.

Chlapec měl problémy ve škole. Svým odlišným a specifickým chováním vzbuzoval výsměch, šikanu a agresi spolužáků. Proto navštěvuje psychologa, a po jeho dalších konzultacích se snaží navazovat kontakty se spolužáky. Avšak ve škole pokračuje agrese ze strany spolužáků stále. Uvědomuje si, že je jiný. Po půl roce docházky do střediska je u něj podezření na Aspergerův syndrom, který je nakonec potvrzen. Proto získává ve škole individuální plán. Ve škole jsou problémy s paní učitelkou, ta chlapce považuje za rozmazleného a přecitlivělého.

Rodičům je nabídnut program PĚT P. Program se realizoval.

Chlapec byl přijat na gymnázium, kde také bohužel dochází k agresi ze strany spolužáků. Po určité době se daří situaci ve škole zklidnit intervencí psychologa a spoluprací školy se SVP.

S chlapcem jsem trávila dvě hodiny týdně. Vždy mu chvíli trvalo, než si na mě zvykl a začal se rozpovídat. Otázky týkající se školy, které jsem mu pokládala, jen rychle odbyl. Bylo tedy vidět, že do školy chodil nerad. Zato na jiné témata, např. o přírodopisu dokázal mluvit velice dlouho. Když jsem se snažila opět zavést téma na školu, uhýbal. Některé věci říkal „přímo“, což mi bylo jasné, že některým dětem to ve škole mohlo vadit. Tedy v tomto sociálním směru mi přišel „jiný“, protože jsem měla pocit, že se opravdu bavil raději se mnou či s jinými dospělými, kteří mu více rozuměli.