

UNIVERZITA TOMÁŠE BATI VE ZLÍNĚ

FAKULTA HUMANITNÍCH STUDIÍ

Institut mezioborových studií Brno

DIPLOMOVÁ PRÁCE

Brno 2009

Bc. Jana Slavětinská

UNIVERZITA TOMÁŠE BATI VE ZLÍNĚ

FAKULTA HUMANITNÍCH STUDIÍ

Institut mezioborových studií Brno

Násilí v rodině současné společnosti

DIPLOMOVÁ PRÁCE

Vedoucí diplomové práce:
PhDr. Geraldina Palovčíková, CSc.

Vypracovala:
Bc. Jana Slavětinská

Brno 2009

Prohlášení

Prohlašuji, že jsem diplomovou práci na téma „Násilí v rodině současné společnosti“ zpracovala samostatně a použila jen literaturu uvedenou v seznamu literatury, který je v práci uveden.

Brno, 21.3.2009

.....
Bc. Jana Slavětinská

Poděkování

Děkuji vedoucí diplomové práce paní PhDr. Geraldině Palovčíkové, CSc. za užitečnou metodickou pomoc, kterou mi poskytla při zpracování mé diplomové práce.

Bc. Jana Slavětinská

OBSAH

Úvod	2
1. Rodina a společnost	5
1.1 Proměna současné rodiny	5
1.2 Rodina a následky jejich konfliktů	8
1.4 Dílčí závěr	9
2. Násilí v rodině	10
2.1 Znaky a příčiny domácího násilí	11
2.2 Trestné činy páchané v rámci domácího násilí	14
2.3 Pomoc obětem násilí v rodině	18
2.4 Dílčí závěr	20
3. Ohrožené skupiny	21
3.1 Násilí mezi partnery	21
3.2 Děti jako oběti domácího násilí	24
3.3 Násilí na seniorech	29
3.4 Dílčí závěr	31
4. Současná legislativa v ČR	32
4.1 Domácí násilí z pohledu právního systému ČR	32
4.2 Organizace pomáhající obětem domácího násilí	35
4.3 Dílčí závěr	43
5. Násilí v rodině současné společnosti	44
5.1 Charakteristika a cíl průzkumu	45
5.2 Analýza výsledků	46
5.3 Intervenční centra	53
5.4 Dílčí závěr	73
Závěr	74
Resumé	76
Anotace	77
Seznam použité literatury	78
Seznam použitých internetových zdrojů	80

Úvod

Domácí násilí je velmi specifickým druhem násilí, které probíhá takzvaně za zavřenými dveřmi. V České republice byl tento problém léta tabuizován a domácí násilí bylo dlouho považováno za jev týkající se naší společnosti pouze okrajově. Teprve po roce 1990 se znovuobrozením některých sociálních věd dostalo i toto téma do oblasti zájmu a postupně začaly vznikat organizace pomáhající obětem domácího násilí. Domácí násilí je jednou z nejrozšířenějších forem agrese.

Domácí násilí již nelze vnímat jako jeden společenský jev, který se především týká dětí a žen. Na faktu, že jsou tyto skupiny nejohroženější se pochopitelně nic nemění, ale je nutné se zabývat i existencí dalších skupin, které jsou domácím násilím ohroženy z důvodu handicapu či stáří. Domácí násilí nelze zužovat na problém jen české majority, jinak vypadá domácí násilí v migrantských a menšinových komunitách, jinak se s ním vypořádávají v městských oblastech a jinak se rozpoznává u starých a nemocných na cizí péči závislých osob než u soběstačných jedinců.

Tato diplomová práce se zabývá problémem domácího násilí v současných rodinách. Skutečnost, že domácí násilí bylo nastoleno jako celospolečenské téma, je prvním krokem k tomu, aby se těžiště aktivit souvisejících s bojem proti domácímu násilí přesunulo od „hašení požárů“, které bylo způsobeno mnohaletou ignorací domácího násilí jako veřejného tématu k prevenci domácího násilí a vnímání problému v celé jeho šíři.

Cílem této diplomové práce je poukázat na pozitivní posun při možnostech řešení domácího násilí v rodinách, který byl umožněn díky přijetí Zákona č.135/2006 Sb., kterým se mění některé zákony v oblasti ochrany před domácím násilím. Cílem je zhodnotit, zda-li systém pomoci obětem domácího násilí funguje tak, aby byl schopen zachytit všechna specifika domácího násilí a mohl pomoci i všem skupinám, které jsou jím dotčeny.

K objasnění cíle diplomové práce jsem si položila výzkumné otázky, které mají ozřejmit fenomén domácího násilí v současné rodině naší společnosti:

1. Jaký přínos pro společnost má Zákon č. 135/2006 Sb. v možnostech postihu domácího násilí ?

2. Jak se projevilo přijetí Zákona č. 135/2006 Sb. v počtu klientů domácího násilí v intervenčních centrech ?

Svou práci jsem rozdělila na pět kapitol, první čtyři jsou zaměřeny teoreticky, pátá kapitola má charakter empirický. První kapitola nazvaná Rodina a společnost je zaměřena na proměny současných rodin a řešení jejich konfliktů. Druhá kapitola nazvaná Násilí v rodině je věnována pojmu domácího násilí, jeho příčinám, projevům a problematice pomoci obětem domácího násilí. Tato kapitola se zabývá i trestnými činy, které jsou nejčastěji páchané v rámci domácího násilí.

Kapitola třetí se zabývá ohroženými skupinami v rámci domácího násilí. Postupně je popsáno násilí mezi partnery, na dětech a seniorech, příčiny tohoto násilí a také jeho důsledky. Čtvrtá kapitola teoretické části nazvaná Současná legislativa v ČR se zabývá zejména Zákonem č. 135/2006 Sb., kterým se mění některé zákony v oblasti ochrany před domácím násilím. Poslední kapitola má charakter empirický, je výslednicí praktického průzkumu, který se týkal intervenčních center, jejich klientů a možnosti pomoci obětem domácího násilí.

Empirická část diplomové práce je zaměřena na obsahovou analýzu dostupných materiálů a z ní logické a deduktivní vyvození závěrů. Důležitá data, ze kterých jsem čerpala jsou přístupné na internetových portálech jednotlivých organizací, které se pomocí obětem domácího násilí zabývají. Dle nashromážděných dat jsem vyvodila určité společné vlastnosti domácího násilí a také závěry z dotazníkového šetření. V závěru byla shrnuta celá práce a prostřednictvím provedeného průzkumu jsem odpověděla na předem

položené výzkumné otázky. V části práce, která je zaměřená na průzkum organizací, poskytující pomoc obětem domácího násilí, jsem využila informací, které mi poskytli pracovníci intervenčního centra Spondea v Brně. Pro účely vyhodnocení jsou kromě souhrnného zpracování údajů o domácím násilí srovnány také data v letech 2001 - 2006.

K vyhodnocení dotazníku jsem využila zejména souhrnných přehledů, ze kterých bude možné přehledně sledovat získaná data. Z dosažených výsledků vplynuly určité závěry pro praxi a návrhy na opatření. Celkový souhrn všech poznatků je uveden v závěru empirické části práce.

1. Rodina a společnost

Rodina si udržuje ve všech etapách života své výsadní postavení. Pro vytvoření rodiny je nezbytné mít rodinné zázemí, domov, který je jednou z nejdůležitějších věcí v životě člověka. Zdeněk Matějček hovoří o tom, že „dobrý domov je jednou z podmínek šťastného dětství.“¹ V tomto období musí rodina zvládnout významný vývojový úkol, změnit své vnitřní struktury, především pozice a vztahy příslušníků různých generací a vytvořit novou rovnováhu.

Rodina je základní lidskou jednotkou každé společnosti, která plní funkci reprodukční, biologickou, společenskou, je důležitou institucí pro učení se rolím a zejména sociálním dovednostem. Je významná také pro utváření a rozvoj emocí, ale i hodnotového systému, stejně tak jako je nenahraditelná pro utváření vazeb chování mezi členy rodiny.

1.1 Proměna současné rodiny

Rodina je jednou ze základních sociálních institucí, která v průběhu let prodělala významné změny. V současné době význam rodiny má vzestupný trend, stává se postupně jakousi cílovou ideou, o kterou je třeba všemi možnými dostupnými prostředky usilovat.

Je totiž třeba mít na paměti, že základní hodnotová orientace člověka, včetně jeho vztahu k prostředí, závisí především na jeho vztahu k sobě, na sebedůvěře a na uvědomění si vlastní ceny, které se utváří právě především v rodině. Nároky a požadavky na rodinu v dnešní společnosti stále vzrůstají.² Rodina je tedy nejdůležitějším faktorem, který ovlivňuje celkové zrání dítěte. Formování osobnosti bývá tedy přímým odrazem kvality rodiny.

¹ MATĚJČEK, Z. *Rodiče a děti*. Avicenum: Praha, 1989, 2. vydání. s. 175.

² KRAUS, B. *Základy sociální pedagogiky*, Praha: Portál, 2008, 1. vydání. s.81

Skryté nebo zjevné poruchy rodinné atmosféry mohou nesprávně zaměřit vývoj jeho osobnosti, takže její citové rozpoložení je velmi vratké. Fungování a stabilita rodiny není ovlivněna pouze ekonomickými vlivy, ale především rodičovskou a partnerskou stabilitou a vzájemnou rovností. Z genderového pohledu na současnou rodinu je však patrný rozdílný přístup k oběma pohlavím i v průběhu socializace a profesních možností, která bývá označována jako genderová generační nerovnost.

Proměny současné rodiny zasáhly i sociální role rodičů. Složitá a dlouhodobá demokratizace uvnitř současné rodiny způsobila, že muž ztratil svoje dřívější výsadní postavení v rodině. Žena získala některá práva, ale i povinnosti, které dříve náležela jen muži. Také děti se stále aktivněji podílejí na organizaci rodinného života a vztah mezi rodiči a dětmi je více partnerský.

Pokles autority otce v rodině neznamená, že by v ní ztratil na významu. Přítomnost obou rodičů, kteří se ve svých rolích komplementárně doplňují, je pro děti nenahraditelná. Oba rodiče se také stávají představiteli možného partnerského vztahu, který dítě od první chvíle svého života sleduje a na kterém se samo učí, jak takový vztah vypadá a jaká jsou pravidla jeho fungování. Rodina je tedy nejdůležitějším faktorem, který ovlivňuje celkové zrání dítěte. Rodiče a ostatní nejbližší členové rodiny se stávají od jeho nejútlejšího věku terčem pozorování a bezděčného napodobování. Formování osobnosti bývá tedy přímým odrazem kvality rodiny. Jestliže se dítěti nedostává potřebně zaměřené výchovné péče a výchovných vzorů, hovoříme většinou o výchovné zanedbanosti.

Výchovně zanedbávány bývají zejména děti primitivních rodičů s nízkou kulturní úrovní, ale někdy i paradoxně děti v rodinách s vysokou socioekonomickou úrovní, kde však na dítě rodiče nemají čas, kde je dítě nevídané či stojí příliš v pozadí v řadě různých jiných hodnot a zájmů rodičů. Rodina však navenek může působit jako harmonický akceschopný celek. Upevňují se pouze přebrané většinou nepříznivé vzorce chování. Rodina, jejíž vztahová atmosféra je nedostatečná, místo aby dítě připoutala, vyžene

je do jiných vrstev a zájmových skupin, které mnohdy překračují společenské normy a zákony. Narušené vztahy mezi rodiči, provázené většinou častými hádkami, končí stále častěji rozvodem, který bývá v duševním dozrávání dítěte závažným patogenním činitelem, který se nejvíce uplatňuje v období pubescence a adolescence.

Ale čemu může věřit dítě či mladistvý, když se mu rozpadá jeho důvěrně známý svět právě v nejobtížnějším období jeho života? Narůstá v něm pocit křivdy a rozčarování, které se následně promítne do hierarchie jeho životních hodnot. Děti z dysfunkčních rodin se velmi často proto potýkají s pocity psychické deprivace, vznikající následkem dlouhodobého neuspokojování citových potřeb a vyznačují se často také některými psychickými zvláštnostmi, negativně ovlivňujícími jejich postupné zařazování do společnosti.

Rodiče se jim většinou nevěnují tak, jak by měli a nesledují důsledně náplň jejich volného času. Případná výchovná opatření nemají valného efektu, neboť přicházejí většinou pozdě a navíc bývají značně neadekvátní (tělesné tresty, striktní zákazy, atd.). Při řešení obtížných životních situací tyto děti poměrně často selhávají a mnozí se v důsledku toho obrací k alkoholu a k drogám.³

1.2 Rodina a následky jejích konfliktů

Mezi jeden z nejzávažnějších problémů současnosti, jak v celosvětovém měřítku, tak i v České republice se považuje vysoká rozvodovost. Proces transformace a ztráta tradičních hodnot ve velkém rozsahu ovlivnily rodinu, vztahy jejích členů a hlavně roli a postavení ženy. Důsledkem těchto změn je i změna způsobu života. Vytváří se nové formy soužití, jejichž důsledkem je zvýšený počet neúplných rodin. Rozvod vždy dlouhodobě poznamená všechny zúčastněné osoby a o to více děti, které se v situaci špatně orientují a je pro ně jen těžko pochopitelná. Nejlepší, co mohou rodiče pro své dítě udělat, je umožnit mu co nejčastější styk s oběma rodiči, tak aby s nimi mohlo

³ www.iustin.cz

udržovat kvalitní a vřelý vztah. To je možné pouze při dobré vůli rodičů. Standardní úprava poměrů nezletilých dětí po rozvodu, určovaná soudem na jeden víkend za čtrnáct dní, není dostačující. Řešení umožňující udržení trvalého intenzivního vztahu s oběma rodiči je střídavá péče, která je však velmi náročná na kooperaci páru. Většinou se špatnou adaptací na rozvodovou situaci souvisí snaha vymazat jednoho z rodičů z života dítěte. Toto jednání i trvale poškozuje dětský vývoj v mnoha oblastech a je třeba mu předcházet nebo alespoň včas podniknout kroky k jeho zastavení. Pro úspěšné překonání rozvodové situace je žádoucí nekonfliktní vztah k bývalému partnerovi.

Mnoho lidí však takového stadia nedosáhne a zastaví se na cestě za znovu nalezením životní spokojenosti a duševní rovnováhy na nižší úrovni. Rozvod je jimi stále vnímán jako velmi zraňující událost, která navždy poznamenala jejich život. K bývalému partnerovi je pojí silné city. Tyto emoce mohou být i vyhraněně negativní, vyvolávající touhu po potrestání nebo jen strach z bývalého partnera či pocit, že představuje nebezpečí pro děti. To vše svědčí o špatné adaptaci na rozvod a přináší s sebou mnoho problémů pro rodiče i děti.

Lidé v takové situaci používají různých obranných mechanismů (např. již zmíněný hněv, touha po odplatě, vnímání pouze špatných stránek bývalého partnera a jejich zveličování a nepřipouštění jakékoli dobré vlastnosti apod.). Konflikty nezářídka pokračují i po rozvodu a jsou do nich často vtahovány děti, jako prostředek prosazení vlastní vůle jednoho z rodičů, potrestání partnera nebo demonstrace síly. Ve srovnání s traumatickým dopadem těchto po rozvodových válkách, je standardní úprava poměrů pro děti v podstatě dobrým řešením.

1.3 Dílčí závěr

Rodina je lidské společenství, a proto každý rodinný problém je převážně problémem vztahovým. Vztahy všech členů rodiny vykazují určitou vzájemnou závislost a generační propojenost. Dysfunkční rodina vykazuje mnoho různých pochybení, které vznikají na základě různých příčin - osobnostních, sociálních, zdravotních, společenských. V důsledku sociálních změn a z toho vyplývajících změny rodičovských a partnerských rolí je narušen chod některých rodin. Vzniklá situace je pro mnohé rodiny značnou zátěží a správná funkčnost rodiny je ohrožena.

V obecné představě je rodina prostředím, kde je dítě milováno a přijímáno, postavy rodičů, především matky, jsou vždy chápány jako milující. Přesto se v realitě velmi často setkáváme s rodinami, kde dítě nejen že není zahrnováno láskou, ale kde trpí, kde je dokonce týráno. Protože nejde o obecně přijímanou normu chování, je nutno zabývat se příčinami, které k podobným odchylkám v chování rodičů vedou. U rodičů se může jednat o příčiny, které mají zdroj v jejich osobnosti, v jejich vlastním vývoji nebo v kulturních a sociálních podmínkách, v nichž rodina žije. Vliv má také partnerský vztah rodičů k sobě navzájem i okolnosti, za nichž došlo k narození dítěte.

2. Násilí v rodině

Domácí násilí je velmi závažným patologickým společenským jevem s vysokou latencí. Je však třeba si uvědomit, že teprve nesnesitelnost a dlouhodobé domácí násilí vede k jeho zveřejnění a nutnosti řešení. Pro oběť domácího násilí to však již v této situaci znamená značnou citovou vyhaslost, označovanou jako syndrom „bité ženy“, pro kterou může být i pomyslným východiskem zkratkovitě řešení situace a použití násilí, nástroje, zbraně.

V souvislosti s krizí rodiny se hovoří o „transgeneračním přenosu“ chování přecházejícího z rodičů na děti v jejich původní rodině a dále v dospělosti opět na jejich děti. Hovoříme tak o modelovém chování rodičů, které se uplatňuje i v případě násilného chování jednoho z partnerů v rodině.

Řešení situace domácího násilí není jednoduchou záležitostí, neboť oběť domácího násilí musí dát výslovný souhlas k zahájení trestního stíhání svého partnera. V tom okamžiku se celá záležitost stává veřejnou a ze strany agresora započne nátlak k odvolání souhlasu s trestním stíháním. Jestliže manželé žijí stále ve společné domácnosti, mohou se pouze některé zjevné formy domácího násilí vystřídat za méně zjevné a hůře prokazatelné. V tomto smyslu se stává postavení oběti ještě složitější. Absence svědků a společenský nátlak vede ke snižování věrohodnosti výpovědi oběti, která se v mnoha případech raději stáhne do ústraní.

2.1. Znaky a příčiny domácího násilí

Termínem „**domácí násilí**“ rozumíme násilí, páchané mezi jednotlivými členy rodiny, mezi partnery (bývalými partnery), kteří spolu žijí ve společné domácnosti. Převážně se ho dopouští muži vůči ženám - vlastním manželkám, družkám, partnerkám. Pojem domácí násilí zahrnuje **fyzické** (fackování, kopání, škrcezení, bití, ohrožování zbraní), **sexuální** (použití síly nebo výhrůžky za účelem donutit ženu k sexu nebo praktikám, které jsou odmítány), **psychické** (zavražďování, ponižování, neodůvodněné obviňování, zabraňování spánku či odpírání potravy, izolace od příbuzných a přátel, vydírání např. vyhrožováním sebevraždou) či **ekonomické** (odpírání finančních prostředků na základní potřeby) **násilí** .

Domácí násilí se nevyhýbá ani specifickým skupinám jako jsou děti (buď přímo nebo jenom tím, že jsou svědky násilí), **zdravotně postižené osoby a senioři** (většinou bývá důvodem majetek, peníze nebo byt). Oběťmi se však stávají i muži, kteří jsou vystaveni spíše psychickému nátlaku než fyzickému ohrožení (rozvodové tahanice o majetek, odpírání práva otce vidět se s dítětem).⁴ Domácí násilí je pokládáno za poměrně zvláštní, samostatný fenomén. Mimořádnost přitom neplyne ani tak ze samotného násilí, ale spíš z toho, vůči komu a za jakých okolností je uplatňováno.

Právě tyto příznačné okolnosti jsou zvýrazňovány v pojmech zneužívání partnera (Partner Abuse) nebo intimní násilí (Intimate Violence). Zatímco tyto dva pojmy zůstaly omezeny na stránky odborné literatury, výraz domácí násilí (Domestic Violence) byl rychle zmedializován a stal se tak oficiální klíčovou formulací používanou při prezentaci a odtajnění problému před širokou veřejností.

⁴ www.orfeus.cz

Typickým znakem domácího násilí je:

- odehrává se v soukromí
- opakování a postupný nárůst incidentů
- postupně se vytrácí důvod napadení
- často přihlížejí děti
- oběť vyhledává pomoc, až když jí jde o život
- týrání trvá roky (průměrná doba je 6 let)
- specifčnost příčin domácího násilí

Mezi prvními pokusy o vysvětlení příčin, průběhu a ostatních vlastností domácího násilí byly založeny na jednofaktorových teoriích. Jako hlavní zdroje vymezení pojmu domácího násilí se používaly studie výjimečných i jediných případů. Existuje spousta typů teorií, např. teorie psychologické, sociologické a biologické. Psychika agresora je hlavním předmětem zkoumání teorie psychologické. „Ústí do skicování psychologických profilů typických domácích agresorů“⁵. Teorie předpokládá, že pachatel, který oběti ubližuje je psychicky nemocný. „U osob, které byly vystaveny týrání a zneužívání, se objevuje řada symptomů na tělesné, psychické i sociální úrovni“⁶.

Pro domácí násilí je charakteristické:

- opakovanost
- postupný nárůst intenzity
- jasné role
- probíhá v soukromí

Odborníci se snažili shodnout na rysech, které by byly typické pro všechny oběti. Jako nejtypičtější rys bylo shledáno snížené sebevědomí, psychologové diskutují o tom, zda je výsledkem, důsledkem nebo příčinou domácího násilí. Biologicko-genetické teorie záhy zanikly, byly totiž schopny vysvětlit pouze obecné predispozice k agresivnímu chování, nikoli však specifické situace domácího násilí. Sociologické teorie domácího násilí se

⁵ ČÍRTKOVÁ, L. *Forezní psychologie*. Vydavatelství a nakladatelství Aleš Čeněk: Plzeň, 1. vydání. ISBN 80-864-7386-4. 2004. s.237.

⁶ VODÁČKOVÁ, D. a kol. *Krizová intervence*. Portál: Praha, 2002, 1. vydání. ISBN 80-717-8696-9. s.461.

prosadily poměrně pozdě. Jejich velká zásluha spočívá v tom, že skončily s psychiatrizací problematiky domácího násilí, neboť přestaly na pachatele a oběti domácího násilí nahlížet jako na psychicky narušené osoby.

Důsledky domácího násilí :

- zvýšená psychická zranitelnost
- ztráta sebevědomí
- emocionální labilita
- intenzivní pocit viny, sebeobviňování
- vymizení radosti ze života
- nápadná oddanost vůči trýzniteli
- získaná nedůvěra ve vlastní síly

Domácí násilí se zakládá na reviktimizaci, tj. opakovaném poškozování oběti. To je vůbec nejmarkantnější znak domácího násilí. Oběti jsou opakovaně zraňovány osobou, které původně důvěřovaly natolik, že s ní navázaly partnerský vztah. Domácí násilí v jakékoliv podobě má vždy silně devastující účinky na tělo i duši oběti. To, co nejvíc paralyzuje oběť je tělesná provázanost a často i závislost na trýzniteli. Zcela nenápadný muž se dopouští násilí na své partnerce, podněcován a posilován převládajícími stereotypy o mocenském, patriarchálním uspořádání vztahů v rodině.

V případech domácího násilí nejde o duševní poruchy, ale o uplatňování moci a kontroly v duchu psaných i nepsaných norem a rolových stereotypů společnosti. Muži týrající své partnerky uplatňují násilí jako prostředek udržující či obnovující jejich moc (převahu) nad ženou, a proto věří, že budou tolerováni společností.⁷

⁷ ČÍRTKOVÁ, L. *Forezní psychologie*. Vydavatelství a nakladatelství Aleš Čeněk: Plzeň, 1. vydání. ISBN 80-864-7386-4. 2004. s.244.

2.2 Trestné činy páchané v rámci domácího násilí

Právní rád každé společnosti by měl odrážet hodnotový systém lidí, kteří žijí v jeho uspořádání. Prostřednictvím moci zákonodárné pak stát deklaruje, jaké hodnoty bude svými akty chránit a s jakou intenzitou a jaké jevy či jaká jednání nebude tolerovat. Mezi hodnoty, které jsou již tradičně chápány ve všech civilizovaných zemích jako **hodnoty nejdůležitější** a nejzásadnější jsou **lidský život, zdraví, důstojnost a svoboda**. Vzhledem k jejich elementární povaze patří tyto hodnoty mezi základní práva a svobody, které se stát zavazuje prostřednictvím Listiny základních práv a svobod střežit nejbedlivěji. Násilí v rámci rodiny či mezi osobami blízkými bylo po dlouhou dobu považováno za věc soukromou, do které stát nemůže a nehodlá intervenovat.

Jak vyplývá z výše uvedeného, že stát musí zaujmout k porušování základních lidských práv rezoltní postoj. Přístup k tomuto jevu se však postupem doby změnil, o čemž svědčí například zakotvení skutkové podstaty trestného činu „Týrání osoby žijící ve společně obývaném bytě nebo domě“, §215 do trestního zákona nebo čerstvě přijatý Zákon „o vykazání“ č. 135/2006 Sb. Jako trestné činy, které jsou nejčastěji uváděny v literatuře se označuje týrání svěřené osoby, které může být pácháno fyzicky i psychicky, dále pohlavní zneužívání a znásilnění. Podle § 215 Trestního zákona se týrání svěřené osoby dopustí ten, kdo týrá osobu, která je v jeho péči nebo výchově.

Pachatelem týrání svěřené osoby může být pouze ten, kdo má vůči týrané osobě povinnost pečovat a starat se o ni po materiální i výchovné stránce. Pachatel na oběť používá různé nástroje, rodiče používají nepřiměřené fyzické tresty jako bití důtkami, hadicemi nebo kopání. Jak uvádí A. Staněk, „pachatelé používají ubližování jako přivazování k pevným předmětům záměrné vystavování dětí chladu, neposkytování jídla, malých dětí neposkytování základní hygieny (např. přebalování batolat)“⁸

⁸ STANĚK, A. *Násilí páchané na dětech*. Nakladatelství UP: Olomouc, 2006. 1. vydání, ISBN 80-244-1430-9.s.

48.

Tohle ubližování patří ke slabšímu týrání, pachatelé používají i brutální ubližování i různé formy mučení jako např. pálení. Psychické týrání se děje ubližováním pachatele na psychiku oběti, zejména ponižováním, strašením, šikanováním, používáním urážek a nadávek. Oběť tohle jednání chápe jako citovou bezohlednost a nastává u něj citové strádání. To se u dětí např. projevuje v různých poruchách chování ve škole i na veřejnosti a může zanechat trvalé následky na psychice.

Při dokazování trestného činu se klade důraz na kladení otázek týkajících se intenzity týrání, následky týrání na psychickém a fyzickém zdraví, způsobů a soustavnosti týrání. „Pachatelem pak bývají obvykle osoby s labilnější nervovou soustavou, s impulzivním až agresivním chováním, psychopatické osobnosti, osoby závislé na alkoholu nebo drogách, lidé vyznávající určité extrémní náboženství (náboženské sekty) nebo také rodičovsky nevyzrálé osobnosti.“⁹

Dalším trestným činem patří pohlavní zneužívání, přičemž tento trestný čin probíhá zejména v rodině. Pohlavně zneužívány jsou jak dívky, tak chlapci. Podle zákona jsou rozlišovány dva typy pohlavního zneužívání, a to vykonáním soulože a ostatními způsoby pohlavního zneužívání, jako např. osaháváním nebo líbáním. Při pohlavním zneužívání není rozhodující, zda došlo k pohlavnímu ukojení, rozhodující však je úmysl, který se vztahuje k útoku. Za úmysl se také považuje skutečnost, že pachatel věděl, že osoba je mladší 15 let. K pohlavnímu zneužívání dochází často v souvislosti s osobami blízkými pro dítě, jsou zde silné citové vazby a ve většině případů má dítě velký pocit provinění, neboť bývá přesvědčeno, že na vině je ono samo.

Nežřídka se setkáváme také s případy, kdy je dítě využito jako prostředek sporů mezi rozvádějícími se rodiči a je zneužito matkou vůči partnerovi tím způsobem, že rodič podá na druhého trestní oznámení s tím, že dítě bylo pohlavně zneužito.

⁹ STANĚK, A. *Násilí páchané na dětech*. Nakladatelství UP: Olomouc, 2006. 1. vydání, ISBN 80-244-1430-9.s.

49.

V celé řadě případů se pak podaří prokázat, že podané trestní oznámení bylo pouze účelové. Prověřování je ale velice složité a náročné, neboť dítě, které má rádo oba rodiče, je vystaveno velmi stresujícím situacím. Podle § 241 trestního zákona se posuzuje trestný čin znásilnění v rodině, kdy se převážně stávají obětí dospívající dívky, které jsou zneužívány např. matčíným druhem. Trestného činu znásilnění se dopustí ten, kdo násilím nebo pohrůžkou bezprostředního násilí donutí ženu k souloži, nebo kdo k takovému činu zneužije její závislosti.

Přísněji je posuzován dle trestního zákona tento trestný čin v případě, že je dítě mladší než 15 let. „Dle trestního zákona hrozí pachateli, který znásilní nezletilou osobu trest odnětí svobody až na dvanáct let.“¹⁰ Pachatelé domácího násilí jsou mnohdy ve formách svého týrání velmi rafinovaní, tudíž i výčet možných trestných činů nelze nikdy považovat za zcela vyčerpávající, může však poskytovat přehled skutkových podstat, které násilná osoba může při svém jednání naplnit.¹¹

Další možné trestné činy, se kterými se lze setkat při řešení domácího násilí:

§221 – Úmyslné ublížení na zdraví

Kdo jinému úmyslně ublíží na zdraví, může být potrestán odnětím svobody až na osm let. Za „ublížení na zdraví“ můžeme pokládat takový stav - onemocnění, poranění, které porušením normálních tělesných nebo duševních funkcí znesnadňuje výkon obvyklé činnosti nebo má jiný vliv na obvyklý způsob života poškozeného a který zpravidla vyžaduje lékařské ošetření, i když nezanechává trvalé následky. Jedním z důležitých kritérií při posuzování pojmu „ublížení na zdraví“ je pracovní neschopnost, tedy stav, kdy postižený je dočasně vyřazen z pracovního procesu.

¹⁰ STANĚK, A. *Násilí páchané na dětech*. Nakladatelství UP: Olomouc, 2006. 1. vydání, ISBN 80-244-1430-9.s.

52.

¹¹ www.persefona.cz

§231 – Omezování osobní svobody

Kdo jinému bez oprávnění brání užívat osobní svobody, může být potrestán odnětím svobody až na 10 let. Bránění v užívání osobní svobody je zásah, jímž se znemožňuje nebo omezuje volný pohyb člověka a zároveň se mu zabraňuje o svém pohybu svobodně rozhodovat.

§212 - Opuštění dítěte

Kdo opustí dítě, o které má povinnost pečovat a které si samo nemůže opatřit pomoc, a vystaví je tím nebezpečí smrti nebo ublížení na zdraví, může být potrestán odnětím svobody na šest měsíců až šest let. Ustanovení chrání řádnou výchovu a výživu dětí ze strany osob, které mají povinnost o ně pečovat. Poškozeným může být jen dítě, které si samo nemůže opatřit pomoc, tedy zpravidla dítě předškolního věku. Může jít ale i o starší dítě, pokud vzhledem ke své nesamostatnosti, stejně jako vzhledem k podmínkám prostředí, kde zůstalo opuštěné, není schopno se samo vymanit z hrozícího nebezpečí.

§231 – Zanedbání povinné péče

Kdo neplní, byť i z nedbalosti, svou zákonnou povinnost vyživovat nebo zaopatřovat jiného, může být potrestán odnětím svobody až na tři roky. Jedná se o povinnost, která vyplývá ze zákona o rodině. Povinnost vyživovat nebo zaopatřovat spočívá nejen v poskytování peněžitého plnění (tzv. výživné, alimenty), ale i v povinnosti poskytovat oprávněnému stravu, ošacení, bydlení, pečovat o jeho zdraví, čistotu, vykonávat nad ním dohled a popř. opatřovat další prostředky potřebné pro všestranný rozvoj.

Výše trestu u všech uvedených trestných činů závisí na způsobeném následku a pohnutce jednání pachatele.¹²

¹² www.rosa-os.cz

2.3 Pomoc obětem násilí v rodině

Domácí násilí s dlouhodobějším rázem má vždy tendenci se zvyšovat a zintenzivňovat. „Pokud oběti hrozí bezprostřední ohrožení, je třeba především zajistit pro ni bezpečí a zároveň jí poskytnout legální a sociální poradenství. Pro oběti může být následně užitečná individuální nebo skupinová psychoterapie a trénink asertivity. Tímto krokem se mnohdy stává, že jednání oběti je i pro psychoterapeuta nesrozumitelné.“ „Je třeba respektovat, že ženy, které žily léta ve vztahu závislosti na násilném muži, hledají cestu k nezávislosti jak psychologické, ale ekonomické jen velmi obtížně.

Viktimizace je druhotné zraňování a vystavování nadbytečné psychické zátěži v průběhu vyšetřování, oběť trestného činu se stává ještě obětí vyšetřování. Snad nejčastěji se vyskytujícím problematickým chováním okolí je strategie ignorování faktu trestného činu. Lidé z okolí oběti se vyhýbají komunikaci na bolestivá témata a pokud s obětí komunikaci naváží, tak jen tak, aby komunikovali o běžných tématech, jako by se nic nestalo. „Tyto strategie blokují přirozené mechanismy vyrovnávání se s traumatem (tj. kognitivní restrukturalizaci kritického děje a jeho zpracování do přijatelné vzpomínky).“¹³

Často cítí odpovědnost za děti, ale také za násilného muže, jsou si vědomé nedostatečné podpory širší společnosti. Rodiny, ve kterých dochází k násilí, bývají zvláště izolované a ženy těžko získávají oporu v blízkých vztazích. Některé ženy mají strach z ukončení manželství s partnerem, který je dlouhodobě násilný k oběti. Ženy odmítají partnerovo násilí, jedná se tedy o emocionální vztah, ve kterém partneri sice prožívají období plné obviňování a násilí, ale také období, které je plné uspokojení. Možnosti pomoci pro dvojici, kde dochází k násilí, záleží mimo jiné na intenzitě a trvání násilí.

¹³ ČÍRTKOVÁ, L. a kol. *Pomoc obětem (a svědkům) trestných činů*. Grada Publishing, Praha, 1. vydání. ISBN 978-8024-720-14-2 2007.s.126.

Párová terapie může být účinná pouze v některých případech. Dobré výsledky lze očekávat tam, kde násilí netrvá dlouho a není příliš závažné, pokud má žena ve vztahu jistou autoritu a muž se snaží s násilím skončit, i když zatím neúspěšně. Muž je v terapii veden k tomu, aby přejímal zodpovědnost za násilné chování a objevil, že pro žádné fyzické násilí neexistuje omluva. Žena se učí přijímat zodpovědnost za svou bezpečnost. Ženy ve svazku s násilným mužem totiž často dokážou být verbálně útočné a nereagují na signály mužova nesouhlasu, nedokážou odejít, i když vědí, že jim hrozí nebezpečí.

Oba partneři se učí citlivě vnímat signály hrozícího násilí v počátcích, kdy mohou pozměnit své chování. Obvykle je zároveň zapotřebí zabývat se v terapii změnou vzájemných očekávání manželských partnerů vůči sobě a také změnou jejich vzájemného vztahu a způsobů komunikace.“¹⁴ U mnoha obětí dochází k výčitkám a pocitům viny, oběť má často pocit, že za trestný čin může právě ona. První vysvětlení situace probíhá vždy racionálně a logicky, což samozřejmě nemá ani smysl. Oběť pak sahá k různým obranným mechanismům.

V rámci pochodů atribuce se uchyluje k sebeobviňování. Při této situaci, kdy dochází k sebeobviňování, je nejlepším způsobem oběť vyslechnout a dále postupovat v konkrétní terapii. Důležitou úlohu v tomto případě hraje opět rodina, která by měla dát oběti najevo, že ona není pachatelem trestného činu a nemůže se obviňovat.

Jasně a srozumitelné sdělení, že za to, co se stalo, je zodpovědný pachatel, může pomoci oběti při hledání nové sebejistoty. Výčitky provází většinou oběť velmi dlouho, protože oběť si neustále promítá průběh celého trestného činu jako film a přemýšlí nad tím, jak by se mohl/a zachovat jinak, aby k trestnému činu vůbec nedošlo. U oběti, která je ve stavu následně po trestném činu, dochází k vysoké psychické zátěži.

¹⁴ GJURIČOVÁ, Š. a kol. *Podoby násilí rodině*. Vyšehrad, Praha, 2000, 1. vydání. ISBN 80-7021-416-3. s.81-82.

Zraněna je psychická integrita, která zásadně mění zejména životní situaci, způsob, jakým prožíváme vztahy s druhými lidmi; vztah k vlastnímu tělu a k fyzické existenci a vnímání vlastních možností ovlivňovat a kontrolovat svůj život. „Těsně po kritické události se oběti nacházejí ve stavu šoku. Jsou psychicky „rozházené“, jejich psychika je roztříštěná (tzv. fragmentalizace) a to, co se stalo, nemohou pochopit. Ztratily půdu pod nohama.“¹⁵ Terapie by měla být zaměřena na viktimizaci oběti, to znamená na to, co oběť prožila a také na to, co působí jako zdroj jejích problémů.

2.4 Dílčí závěr

Domácí násilí může mít fyzický či psychický podtext, ale vždy dochází k újmě na zdraví a psychice oběti. Mezi nejčastěji páchané trestné činy patří násilí, znásilňování, zanedbávání či týrání. Každý trestný čin je trestán jinak. Pokud dojde ke spáchání násilného trestného činu, je nutné, aby oběť tuto situaci neprodleně ohlásila.

Ve většině případů se tak ale nestává a oběť se z činu obviňuje sama. Je také třeba mít na paměti, že jakékoliv násilí je výsledkem lidského agresivního jednání, jímž se zde myslí takové úmyslné jednání, jehož motivem je způsobit někomu škodu, bolest nebo křivdu. Nejlepší pomocí je pomoc odborníka, kterou vyhledá málokterá oběť. V tomto případě je důležitá rodina a blízcí, kteří by oběť měli v této situaci maximálně podpořit.

Domácí násilí se objevuje u lidí všech úrovní vzdělání, sociální situace, tříd, ras, etnických skupin apod. Domácí násilí není pácháno v afektu, většinou se jedná o promyšlené činy, které mají za cíl získat moc a kontrolu nad partnerkou nebo partnerem. Nejsou také jednorázovým skutkem, ale mají charakter stále se opakujícího cyklu.

¹⁵ ČÍRTKOVÁ, L. a kol. *Pomoc obětem (a svědkům) trestných činů*. Grada Publishing, Praha, 1. vydání. ISBN 978-8024-720-14-2 2007.s.131.

3. Ohrožené skupiny

Násilí mezi dospělými členy rodiny je chápáno jako chování v rodinných vztazích, kde jedna z osob fyzicky ubližuje druhé osobě. Diskuse o násilí mezi partnery začíná až v současné době, dříve bylo toto téma velmi opomíjeno. Jde o traumatizující jev, který má závažné psychické důsledky pro celou rodinu.

I když je nejvíce ohrožena napadená osoba, ohrožuje tato situace i ostatní členy rodiny, na které působí velice nepříznivě. Násilí mezi partnery patří k tématům utajovaným. Podstatu domácího násilí vystihuje slovo “týrání“, které činí soužití nesnesitelným.

3.1 Násilí mezi partnery

Trestání neposlušných žen bylo po staletí podobně tolerováno, jako bylo a dosud do jisté míry je tolerováno tělesné trestání neposlušných dětí při výchově.“ Definice poslušnosti ženy byla zmíněna již v Novém zákoně, kdy patřila k historicky společenské hierarchii. Postavení ženy vůči muži bylo včleněno jak do církevního, tak do občanského práva ve středověku. „Manžel přebíral sňatkem z poručnictví otce ženu včetně práva působit na její další výchovu, k čemuž patřily i fyzické tresty.“¹⁶

Záznamy z dřívějších dob ukazují, že ženy s těmito metodami nesouhlasily a mnohdy se spravedlnosti dovolávaly u soudu. Řešení partnerského konfliktu demonstruje následující případ podle Archivu metropolitní kapituly u sv. Víta (kodex VI/11): „V roce 1482 žádala o rozvod před soudem pražského administrátora Dorota z Miličina, která žalovala svého muže kramáře Vacka pro ublížení na těle, způsobené ranou sekyry do hlavy a žádala také rozvod. Muž doznal, že ženu uhodil sekyrou do hlavy a také ji asi třikrát bil, přičemž jednou proto, že mu nadávala.

¹⁶ GJURIČOVÁ, Š. a KOL. *Podoby násilí v rodině*. Vyšehrad: Praha, 2000. 1. vydání, ISBN 80-70214-16-3. S. 74-75

Prohlásil však, že nežádá rozvod, s ženou chce nadále být věrně a pravě. Církevní soud rozhodl pro zachování manželství, sice připomněl, že muž nemá bít ženu železnými nástroji, ale dodává, že ji pro její špatnost může bít prutem či holí, důtkami nebo tahat za vlasy¹⁷.

V dalším vývoji vztahů nebyly rozdíly autority mužů a žen nijak kodifikovány. U nás byl zdůrazněn význam otce jako autority, zejména jeho právo řídit domácnost. V této době nebyla domácímu násilí věnována patřičná pozornost. Násilí mezi partnery bylo považováno pouze za soukromou věc. Až feministické hnutí v šedesátých a sedmdesátých letech v západní Evropě a USA porušilo společenskou toleranci k temným stránkám lidské intimity a násilí mužů vůči ženám bylo pojmenováno jako společenský problém. Ukazovalo se, že k němu dochází v různých zemích světa i v různých socioekonomických vrstvách, rozdíly mezi jednotlivými zeměmi byly v míře tolerance k násilí a snaze situaci řešit.

Násilí na mužích, kdy je pachatelkou násilí žena, nebylo v minulosti nikdy zmiňováno ani připouštěno. Od žen bylo očekávané spíše verbální násilí, zejména používání nadávek a urážek. Podle průzkumů, které byly prováděny v USA vyplynulo, že ženy napadají muže spíše jen v sebeobraně. Mezi muži a ženami, kteří bijí své partnery, existují podobnosti: nízké sebehodnocení, agresivita, hostilita, deprese, nedostatek komunikačních dovedností, nedostatek asertivity.

U nás není násilí žen na mužských partnerech zatím zvlášť zkoumáno, zdá se, že se vyskytuje ojediněle, je však také patrně ještě více utajované. „Odborníci tzv. pomáhajících profesí by si měli být vědomi, že je třeba věnovat pozornost celému systému rodinných vztahů. Partnerské násilí totiž vždy negativně ovlivňuje všechny členy rodiny, tedy nejen samotnou oběť. Děti všech věkových skupin, které v rodině žijí, jsou nepřímou rovněž obětmi násilí.

¹⁷ GJURIČOVÁ, Š. a KOL. *Podoby násilí v rodině*. Vyšehrad: Praha, 2000. 1. vydání, ISBN 80-70214-16-3. S. 74-75

Výzkumy ukazují, že přítomnost dítěte při násilném chování rodičů je významným rizikovým faktorem při predikci násilného chování v budoucím partnerském vztahu.¹⁸ V případě, že dochází k násilí na ženách, dochází u nich ke ztrátě sebevědomí, sebeúcty a k získání pocitu strachu a zmatku.

Velmi důležitá je v tomto případě opora od zbývajících členů rodiny nebo někoho blízkého. V mnohých případech se dokonce stává, že ženy jsou okolím chápány jako vinné. Dalšími příznaky u žen jsou vedle strachu, zmatku a bezmoci deprese, dále stud, zhoršení celkového zdravotního stavu, zvyšuje se také riziko sebevražedného chování. Méně se ví o tom, že negativní důsledky násilí se týkají i násilného muže. Také on svým způsobem ví, že působí bolest osobě, ke které je poután, cítí se bezmocný a má pocit viny. Násilí závažně traumatizuje děti a ohrožuje jejich budoucí vývoj.

Naděžda Špatenková uvádí, že u prvotního násilí dochází u žen k šoku, „zejména pokud se jedná o prvotné násilné ataky ze strany partnera. Je třeba se připravit i na to, že ačkoliv se žena jeví jako „rozhodnutá problém řešit“, často po odeznění aktuálního ohrožení násilí popírá, bagatelizuje nebo partnera omlouvá a stahuje veškerá obvinění vůči němu.“¹⁹ O násilí mezi staršími partnery se v naší společnosti nemluví vůbec. Většina lidí spoléhá na to, že stárí je nezajímavé dohasínání života. Dříve byl určující společenský zájem nebo aktuální schopnosti lidí produkovat.

Například v totalitním režimu se o neproduktivních lidech mluvilo jen s přezíravostí. Starší lidé byli chápáni jako pasivní a mělo jim být zaslouženo odpočinku. Pro velkou část lidí, zejména mužskou část populace, je však odchod do důchodu závažnou a náročnou změnou, která s sebou často nese změnu identity sebe sama jako aktivní a hodnotné osoby.

¹⁸ GJURIČOVÁ, Š. a KOL. *Podoby násilí v rodině*. Vyšehrad: Praha, 2000. 1. vydání, ISBN 80-70214-16-3. S. 76.

¹⁹ ŠPATENKOVÁ, N. a kol. *Krizová intervence v praxi*. Garada Publishing: Praha, 2004. 1. vydání. ISBN 80-2470-586-9.S.112.

V rodinách, kde byl muž výrazně dominantní, může dojít po odchodu muže do důchodu ke změně mocenské situace mezi partnery. Zásadní ztrátou v životě staršího člověka je ztráta partnera. Ženy, které se dožívají delšího věku nežli muži a zároveň si obvykle berou starší partnery, ovdoví výrazně častěji než muži a prožijí pak ještě několik let života. Lze u nich rovněž čekat vzhledem k vytvořené schopnosti postarat se o domácnost a udržovat vztahy lepší přizpůsobení nežli u mužů. Muži, zejména ti, kteří žili v manželství s výrazně tradiční dělbou činností, naopak mohou mít se zvládnutím každodenního života potíže.“²⁰ V tomto období je také důležitá adaptace celé rodiny, zejména pro to, že u starších lidí dochází ke zdravotním potížím.

3.2 Děti jako oběti domácího násilí

Násilí páchané na dětech patří k nezávažnějším deliktům. „Jde o latentní delikty, jejichž odhalování a vyšetřování je velmi obtížné, zejména z důvodu snadné ovlivnitelnosti poškozených dětí.“²¹ Z násilí páchaného na dětech je nejčastější ubližování se sexuálním podtextem, ohrožování mravní výchovy a znásilnění. U většiny trestných činů, které jsou páchané na dětech, existuje kontakt pachatele s obětí. U týrání a zneužívání dětí hovoříme o tzv. syndromu CAN, z něhož „fyzické týrání je nejpodrobněji prozkoumaný a popsáný jev v rámci tohoto syndromu.“²²

Syndrom CAN představuje soubor negativních důsledků špatného zacházení dospělého jedince s dítětem, kdy dochází k poškození tělesného, duševního a sociálního vývoje dítěte.

²⁰ GJURIČOVÁ, Š. a KOL. *Podoby násilí v rodině*. Vyšehrad: Praha, 2000. 1. vydání, ISBN 80-70214-16-3. S. 85.

²¹ STANĚK, A. *Násilí páchané na dětech*. Nakladatelství UP: Olomouc, 2006. 1. vydání, ISBN 80-244-1430-9. s. 47.

²² DUNOVSKÝ, J. a kol. *Týrané, zneužívané a zanedbávané dítě*. Grada: Praha, 1995, 1. vydání. ISBN 80-7169-192-5. s.41.

Podle definice je tělesné týrání fyzické ublížení dítěti nebo nezabránění ublížení či utrpení dítěte, a to tam, kde je určitá znalost či důvodné podezření, že zranění bylo způsobeno anebo že mu vědomě nebylo zabráněno. Toto vymezení rozšiřuje charakteristiku „bitého dítěte" (battered child) amerického pediatra C.H. Kempeho, který k tomuto jevu obrátil počátkem sedmdesátých let pozornost odborníků na celém světě.

Na závažnost problematiky fyzického týrání dětí upozornil u nás Ringel v roce 1971. Podle některých zahraničních statistik asi 1/3 urgentních úrazových stavů u dětí, především u dětí do tří let, je způsobována násilím páchaném na dítěti. Pohlavní týrání je nepatřičné vystavení dítěte pohlavnímu kontaktu, činnosti či chování. Zahrnuje jakékoliv pohlavní dotýkání, styk či vykořisťování kýmkoliv, komu bylo dítě svěřeno do péče. Takovou osobou může být rodič, příbuzný, odborný pracovník či cizí osoba.

Týrání je ve skutečnosti častější, než se obecně předpokládá, protože je obvykle skrýváno všemi členy rodiny. Rodina i dítě se za své chování stydí. Počet dětí vystavených opakovanému nebo dlouhodobému pohlavnímu zneužívání je odhadován zhruba na 1 % dětské populace. U sexuálního zneužívání dítěte se často vyskytuje incest, kdy je nejčastějším pachatelem otec, který zneužívá svou dceru, někdy se jedná i o zneužívání sestry starším bratrem.

Dítě může samo přispívat k sexuálnímu zneužívání svým projevem a vystupováním nebo zvědavostí a zájmem o pornografické filmy. Dospělý člověk svým nevhodným sexuálním chováním může poškodit dítě fyzicky, pokaždé ale dojde k poškození ve vývoji jeho osobnosti. Toto poškození je nejčastěji promítnuto do schopnosti vytvářet partnerské vazby. Citové týrání zahrnuje takové chování dospělé osoby, které má vážný negativní vliv na citový vývoj dítěte a vývoj jeho chování. Citové týrání může mít formu verbálních útoků na sebevědomí dítěte, opakované ponižování dítěte či jeho zavrhování.

Vystavování dítěte násilí nebo vážným rodinným konfliktům, násilná izolace, omezování dítěte, vyvolávání situace, kdy dítě má skoro stále pocit strachu, kdy je vystaveno dlouhodobé životní nejistotě způsobuje citové ublížení. Nepřiměřené ambice dospělých členů rodiny a dysfunkce rodiny vede často ke stálým útokům na dítě. Rodiče, či vychovatelé mají tendenci udržovat rovnováhu své osobnosti na úkor dítěte. Citové týrání se velice často vyskytuje společně s týráním fyzickým a pohlavním.

U dítěte takto týraného zůstávají trvalé následky v oblasti intelektové a emoční. Děti mají v dospělosti obtíže s utvářením mezilidských vztahů, obtíže se sebehodnocením, podceňují se nebo naopak se přeceňují. Velice závažný je fakt, že model chování rodičů velice často přenášejí na svoje děti.

Zanedbávání můžeme rozdělit na nedostatek péče především v oblasti uspokojování tělesných potřeb a výchovné, kdy nejsou poskytovány dostatečné podmínky pro rozvoj schopností a dovedností dítěte, rozvoj jeho chování a mravního jednání. Ve všech případech dochází k citovému zanedbávání. Zanedbaným dětem se často nedostává osobní hygieny, přiměřené výživy, potřebného dohledu a ochrany před úrazy.

Dítě se nenaučí běžné hygienické návyky, způsob životosprávy, osvojování si kulturních dovedností a znalostí, jednání ve shodě se sociálními normami. Psychické zanedbávání se týká především rozvoje poznávacích a emočních funkcí. U těchto dětí je nejnápadnější jejich celkové psychomotorické opoždění v útlém věku. Výrazné je především opoždění vývoje řeči a sociálních dovedností.

Takto poškozené děti navazují později obvykle nesnadno vztahy uvnitř skupiny stejně starých dětí a jsou často žárlivé, vynucují si pozornost a projevy náklonnosti. Některé jsou agresivní vůči druhým dětem. Jiná skupina projevů charakterizující zanedbané dítě je pasivita, uzavřenost do svého světa.

Výchovné zanedbávání je patrné zejména v přisvojování si morálních norem, které určují, co je správné a co špatné. Morální normy se stávají u zdravého jedince součástí osobnosti diktující jeho mravní jednání v daném společenství. V pozdějších obdobích vývoje se zanedbávání projeví především v osvojování dovedností a znalostí nezbytných k úspěšnému zařazení do společenských činností. Děti si často hledají náhradu za neuspokojivé vztahy k lidem, náhradou v závislosti na alkoholu, drogách nebo sexuálních aktivitách. V dospívání a v dospělosti mají problémy s uzavíráním přátelství, v manželství, špatně zvládají rodičovskou roli.

Typickým případem dětí zanedbaných jsou děti z rodin s nízkou socioekonomickou a zejména kulturní úrovní. Jde o rodiny vykořeněné, rozvrácené, rodiny alkoholiků, narkomanů. V současné době však daleko větší nebezpečí představuje zanedbávání dětí ve zdánlivě dobrých a úplných rodinách, které mají vysokou životní a kulturní úroveň a požívají dobrou pověst. Je to zejména tam, kde profesionálně angažovaní rodiče nemají na dítě čas, nebo kde jde o dítě nechtěné. Převážně se tento nedostatek pozorností a projevů lásky nahrazuje nadbytkem hraček, peněz.

Dítě je odkládáno předčasně a na dlouhé hodiny do jeslí a mateřských škol, později je doma ponecháváno samotného u televize a videa. Osobnost jednoho či obou rodičů se podílí na jejich chování k dítěti. Ne pouze vyrovnané osobnosti se stávají rodiči, oba rodiče nebo jeden z nich může trpět nějakou poruchou, pro kterou je neschopen vytvořit pozitivní vztah k dítěti.

Příčinou negativního chování k dítěti může být charakterová nebo emocionální odchylka, která rodiči zabraňuje vytvořit si kladný vztah ke komukoliv, včetně vlastního dítěte. Jedinec, který je citově chladný, nemusí své dítě přímo týrat, ale velmi pravděpodobně ho bude citově zanedbávat. Může se jednat o osoby, které jsou deviantní jiným způsobem např. alkoholici, narkomani, násilnické či kriminální osoby. Vlastní zkušenosti z dětství jednoho či obou rodičů jsou podstatným činitelem jejich chování k vlastnímu dítěti.

Zkušenosti z chování našich rodičů, vzorce chování, které se budoucí rodič naučil ve své rodině, způsoby řešení situací, které přejal nápodobou či identifikací se svými rodiči, ovlivňují podstatně jeho chování. Jeho vlastní rodiče mu slouží jako vzor rodičovského chování. Proto také u rodičů týrajících či zanedbávajících vlastní dítě nacházíme velmi často v jejich anamnéze zkušenost s týráním v dětství.

Rodiče také často své chování zdůvodňují tím, že je rodiče také fyzicky trestali a nijak jim to neublížilo. To ukazuje na závažný vliv toho, že pro dítě především v dětství je jeho vlastní rodina a její způsob chování jediným a absolutním vzorem chování. I když třeba v dospělosti dojde jedinec k jinému názoru, v situacích afektu se zpravidla aktualizují nejhlubší rané vzpomínky a vzorce chování. Z tohoto přenosu způsobů chování z generace na generaci také vyplývá dlouhodobá nebezpečnost týrání dětí.

Způsob chování rodičů k dítěti určují také konkrétní kulturní a sociální podmínky, v nichž rodina žije. Mnozí rodiče, kteří zanedbávají své dítě, tak činí proto, že jsou zcela zaujati svou vlastní kariérou, vědeckou činností či jinými zájmy. V současnosti velmi často pozorujeme i rodiče, kteří jsou zcela pohlceni podnikatelskou činností, která jim už nedovoluje věnovat čas či zájem vlastním dětem.

3.3 Násilí na seniorech

Ve společné domácnosti žijí většinou rodiče a jejich děti, po jejichž odchodu z domu se rodiče cítí osamělí. „Po odchodu dětí, kdy má rodina charakter „prázdného hnízda“, stárnoucí pár vstupuje do fáze označované jako gerontizace rodiny.“²³ Otázky násilí na seniorech se dostávají do středu zájmu mnoha zemí. Senioři patří všeobecně do skupiny populačně nejrizikovější, zejména proto, že obyvatelstvo stárne. Pod pojmem domácí násilí můžeme zařadit také „násilí dětí na rodičích“. Proti násilnému jednání dětí vůči vlastním rodičům není chráněna žádná rodina a opět k němu může dojít v každé společenské vrstvě.

Tělesného násilí na seniorech se většinou dopouštějí rodinní příslušníci, zejména dospělé děti, partneři či sourozenci. Ve stáří dochází i ochabnutí některých funkcí, jako např. zraku, sluchu, dále koordinace a dochází i k vážnějším nemocím. Velice často jsou senioři obětí agrese svých dětí, vnoučat a jejich partnerů, pokud s nimi sdílí společnou domácnost. I v tomto případě má domácí násilí vysokou latenci. Jako některé z důvodů jsou popisovány pocity vlastní viny, fyzická i psychická závislost na agresorovi, strach, stud, zvýšená nedůvěra, zvýšená úzkost, emoční nevyrovnanost, vysoká míra sugestibility apod., jako důsledek změn psychiky ve stáří.

Velmi významným faktorem je také strach starších lidí, že jsou v mladé domácnosti na obtíž, a tudíž mají snahu se co nejvíce přizpůsobit stávajícím podmínkám. Tím snadno přijímají roli oběti, která je jim v rodině přisouzena. Agresor snadno zneužije člověka, který pro svůj věk nemá možnost se bránit, snaží se vždy ve všem vyhovět a navíc dost často neví, kde jsou hranice vztahu s mladší generací. U mnoha těchto starších obětí se setkáváme s tvrzením, že je jim jedno, jak se k nim ostatní chovají, že oni už nějak dožijí, což samozřejmě je tvrzení, které agresorovi dokonale nahrává.

²³ HAŠKOVCOVÁ, H. *Fenomén stáří*. Panorama: Praha, 1990, 1. vydání. ISBN 80-7038-158-2. s.214.

Staří lidé jsou také často k agresorovi tak citově připoutáni, že mu omluví prakticky cokoliv. U obětí s mentálním postižením navíc existuje faktor důvěřivosti a nezkušenosti v lidských vztazích, rozpor mezi vývojem pohlavních znaků a rozumovou úrovní, menší svědecká věrohodnost a snadná ovlivnitelnost, dezorientace v běžném životě atd.

Projevy špatného zacházení:

Tělesné týrání

vědomé způsobování fyzické bolesti, zraňování nebo bezdůvodné fyzické omezování

Ekonomické zneužívání

zneužívání majetku a finančních zdrojů ze strany příbuzných a blízkého okolí

Zanedbávání druhou osobou

zanedbávání povinnosti opatřit svému svěřenci dostatek potravy, přístřeší, oděvů nebo lékařské péče a potřebné hygieny

Emocionální týrání

ponižující výroky, hrozby, odloučení osoby od rodiny nebo přátel, vydírání

Seniorům je také ubližováno, když se pokoušejí pomoci jiným obětím v rodině, nebo se jich zastávají, a to jak dětí, tak partnera agresora. Staří lidé se často také velice stydí za to, že některý z členů jejich rodiny je schopen se zle chovat, a proto nevyhledávají pomoc a násilí trpí jako známého rodinného "kostlivce ve skříni". Osoby s fyzickou či mentální indispozicí jsou velmi snadnou obětí z několika důvodů. Prvním důvodem je snížená schopnost či možnost obrany před agresí. Schopností obrany rozumíme fyzickou schopnost útok odrazit, bránit se, uniknout do bezpečí a podobně. Možností obrany rozumíme faktickou možnost dovolat se ochrany svých práv a pomoci ve společnosti.

Osoby, které jsou omezeny v pohybu, upoutány na invalidní vozík, nebo nemají pro svou mentální indispozici schopnost komunikace, jsou totiž sociálně izolovány, a proto je jejich možnost dovolat se ochrany velmi ztížena, ne-li mnohdy vyloučena. Druhým důvodem bývá často vysoký stupeň závislosti indisponované osoby na agresorovi. Tím nerozumíme "pouze" ekonomickou a citovou závislost, jako je tomu u ostatních obětí, ale také závislost doslova existenční. Pro handicapované osoby je jejich rodina či blízký člověk jediným spojovacím článkem s okolím, jejich "náhradní ruce", jediná společnost.

Další důležitou skutečností je v mnoha případech ztížená schopnost komunikace s okolním prostředím, a to buď na základě smyslového postižení, nebo mentální indispozice. Taková oběť například neumí, nebo není schopna podat popis pachatele, nerozezná nebezpečnost situace a podobně.

3.4 Dílčí závěr

Mezi ohrožené skupiny patří nejvíce děti a senioři, které se stávají nejsnazšími oběťmi. V současné době dochází k nejčastějšímu ubližování dětem, které jsou nekritičtější skupinou. V některých případech hovoříme o syndromu CAN, tedy o syndromu týraného a zanedbávaného dítěte, s kterým se setkáváme v dnešní době poměrně často. Násilí mezi partnery může mít různé podoby stejně tak jako jsou různí pachatelé a oběti. Není vždy pravidlem, že by musel být pachatelem muž a obětí žena, v současné době se setkáváme s rolemi opačnými.

Násilí na seniorech se také neustále zvyšuje. Vedle dětí patří k také k nejrizikovějším skupinám. Celkové kulturní prostředí určuje rámcově přijatelnost či nepřijatelnost určitých způsobů chování, rodina se však kromě funkce výchovné musí zabývat ekonomickým zajištěním své existence.

4. Současná legislativa v ČR

Od 1.1.2007 začal platit nový zákon č.135/2006 Sb., kterým se mění některé zákony v oblasti ochrany před domácím násilím. Tento zákon má za úkol lépe chránit oběti domácího násilí. Policie (příp. soud) má díky němu možnost vykázat agresora z jeho bydliště po dobu 10 dnů ode dne vydání rozhodnutí. Během této doby má oběť čas se rozmyslet co podnikne dál. Český zákon je inspirován rakouskou legislativou, kde agresor může být vykázán ze společného bydliště již od roku 1997. Jedná se zatím o nejlepší nástroj na ochranu oběti domácího násilí.²⁴

4.1. Domácí násilí z pohledu právního systému ČR

K nejvýraznějším pozitivním změnám v ochraně obětí domácího násilí lze zařadit aplikaci skutkové podstaty trestného činu týrání osoby žijící ve společně obývaném bytě nebo domě (jedná se o ust. § 215a zavedený do trestního zákona s účinností od 1.6.2004).

Od 1.1.2007 je v účinnosti zákon č. 135/2006 Sb. – Zákon, kterým se mění některé zákony v oblasti ochrany před domácím násilím. Nový zákon č.135/2006 Sb. si klade za cíl řešit domácí násilí prostřednictvím jasně formulované vůle státu chránit oběť a zamezit dalšímu jednání osoby, násilníka formou vykázání. Nejvýznamnější změnou, se kterou tento zákon přichází je zřízení intervenčních center a možnost vykázání násilné osoby z místa bydliště po dobu 10 dnů. Tyto významné počiny v oblasti legislativy mohou výrazně přispět ke sňožování počtu obětí domácího násilí.²⁵

²⁴ www.persefona.cz

²⁵ Zák. č. 135/2006 Sb. http://test.polar.cz/domacinasili/media/zakon_DN.doc

Zákon číslo 135/2006 Sb.²⁶, kterým se mění některé zákony v oblasti ochrany před domácím násilím, byl přijat v březnu roku 2006 a nabyl účinnosti 1. ledna 2007. Zákon mění celkem pět stávajících zákonů: zákon č. 283/1991 Sb., o Policii České republiky (*dále též ZoPČR*), zákon č. 99/1963 Sb., občanský soudní řád (*dále též OSŘ*), zákon číslo 140/1961 Sb., trestní zákon (*dále též TZ*), zákon č. 100/1988 Sb., o sociálním zabezpečení, a zákon č. 114/1988 Sb., o působnosti orgánů České republiky v sociálním zabezpečení.

V řešení problematiky domácího násilí za poslední léta došlo k několika významným změnám, úroveň pomoci jeho obětem se stále zvyšuje a především zkvalitňuje. Pro dobré fungování zákona je potřeba nejen institut „vykázání“, ale i konzultace s odbornými pracovníky intervenčních center, kteří pomohou sestavit výše zmíněný bezpečnostní plán, dále pak dobrá spolupráce s ostatními složkami, jak policií i justicí zvyšuje kvalitu pomoci obětem domácího násilí.

Proto je nadále potřeba nejen proškolení policistů, ale i státních zástupců či soudců, aby do důsledku pochopili problémy domácího násilí. Zákon klade vyšší požadavky na spolupráci mezi všemi dotčenými subjekty a na koordinaci jejich činnosti. K naplnění zákona bude třeba přijmout radu dalších opatření, aby pomoc obětem domácího násilí byla co nejvíce efektivní.

Tento zákon vypracovala expertní skupina Aliance proti domácímu násilí. Experti vycházeli z poznatku, že domácí násilí představuje komplexní problém, který nelze zvládnout pouze policejními opatřeními. Řešení živých případů vyžaduje spolupráci dalších složek, které přirozeně přicházejí do kontaktu s ohroženými i násilnými osobami. Proto je zákon postaven na **třech vzájemně provázaných pilířích**.²⁷

²⁶ Zák. č. 135/2006 Sb. http://test.polar.cz/domacinasilii/media/zakon_DN.doc

²⁷ ČÍRTKOVÁ, L. *Domácí násilí*. Praha: Kriminalistika. č. 3 /2006, s. 23

Prvním pilířem je **policejní zásah**, jehož cílem je především zastavení akutního násilí a ochrana oběti. Policie tak rozšíří katalog dosavadních možných způsobů intervence o nové opatření, a to dočasné (konkrétně desetidenní) vykazání násilné osoby ze společného obydlí. Z pohledu práva jde o správní opatření, nikoli trestněprávní sankci. Z pohledu psychologie a sociálních věd jde o dočasnou ochranu oběti a zajištění jejího bezpečí. To má sloužit především její psychické rekonvalescenci a stabilizaci, tak aby se obnovila její schopnost hledat účinné řešení individuální podoby domácího násilí.

Důležitý význam má vykazání i směrem k násilné osobě. Včasná oficiální a přitom nikoli kriminalizující reakce vytváří prostor ke korekci nežádoucího chování minimálně u tzv. základního čistého typu násilné osoby. Druhý pilíř spočívá v **sociálně právní** pomoci poskytované ohrožené oběti právě během lhůty deseti dní. Tuto komplexní poradenskou službu budou zajišťovat intervenční centra. Zákon předpokládá úzkou součinnost mezi policií a intervenčními centry v těch případech, kdy bude aplikováno vykazání.

Třetí pilíř je koncipován jako **občanskoprávní řešení situace** v daném případě, a to z iniciativy ohrožené osoby, které mezitím byla poskytnuta potřebná pomoc právní, psychologická a sociální tak, že by měly být prolomeny nejzávažnější důsledky domácího násilí, bránící oběti se kompetentně rozhodovat. Ohrožená osoba by nově měla možnost navrhnout předběžné opatření, které by de facto zajišťovalo prodloužení vykazání. Spektrum použitelných řešení je pochopitelně širší. Stávající možnosti, jako je např. kriminalizace pachatele cestou podání trestního oznámení např. s ohledem na § 215a, zůstávají nedotčeny.

4.2. Organizace pomáhající obětem domácího násilí

Pro úspěšné řešení konkrétních případů domácího násilí je třeba, aby existovala kvalitní a dostupná síť sociálních služeb, které komplexně uchopí problém oběti domácího násilí a pomohou jí ho řešit po právní, psychologické i sociální stránce. Poskytování sociálních služeb se od 1.1. 2007 řídí Zákonem č. 108/2006 Sb. o sociálních službách, což přineslo změny i v sociálních službách pro oběti domácího násilí. V oblasti ochrany před domácím násilím je sociální služba poskytována ve formě pobytových ambulantních i terénních služeb a jedná se zejména o služby sociální péče, poradenství a prevence, služby intervenčních center.

Specifickým prvkem v pomoci obětem domácího násilí je **§ 60 Zákona č.108/2006 Sb. s názvem krizová pomoc a zejména pak § 60a s názvem intervenční centra**. Tímto ustanovením je řešena činnost intervenčních center pro oběti domácího násilí v domácnostech, ze kterých byli vykázáni násilníci. Krizovou pomocí se rozumí terénní, ambulantní nebo pobytová služba na přechodnou dobu poskytovaná osobám, které se nacházejí v situaci ohrožení zdraví nebo života, kdy přechodně nemohou řešit svoji nepříznivou sociální situaci vlastními silami. Na základě rozhodnutí o vykázání ze společného obydlí nebo zákazu vstupu vydaného podle zvláštního právního předpisu je osobě ohrožené násilným chováním vykázané osoby nabídnuta pomoc do 48 hodin od doručení opisu tohoto rozhodnutí.

V tomto případě je součástí služby koordinace pomoci poskytované orgány veřejné správy a dalšími právníckými a fyzickými osobami osobě ohrožené útokem. **Hodnota služeb pro oběti domácího násilí spočívá často na vytvoření vztahu důvěry mezi klientem a poskytovatelem, stejně jako na zachování anonymity.**

Absolutní počty poskytovatelů sociálních služeb v celé republice jsou, jak již bylo řečeno výše, sice poměrně vysoké, nicméně jsou v rámci republiky rozptýleny disproportčně a pro přehlednost o nich nejlépe vypoví následující přehled poskytovaných služeb dle jednotlivých krajů.

Kraj / Typ služby	Komplex	Azylový dům	Internetová linka	Linka bezpečí	Krizové centrum	Specializovaná poradna
Jihočeský	3	12	15	3	3	0
Jihomoravský	4	13	4	11	5	5
Karlovarský	0	6	0	3	1	0
Královéhradecký	1	4	0	2	0	2
Liberecký	0	4	1	1	0	6
Moravskoslezský	2	22	4	7	4	11
Olomoucký	0	9	1	3	0	7
Pardubický	1	7	3	5	2	1
Plzeňský	0	6	1	3	1	1
Praha	0	4	1	5	1	1
Středočeský	0	4	1	5	1	3
Ústecký	1	13	0	5	1	3
Vysočina	0	6	0	0	0	4
Zlínský	1	10	1	3	1	2
CELKEM	22	141	24	73	25	57

Zdroj : www.persefona.cz

Sociální služba intervenčního centra zajišťuje podle zákona tyto základní činnosti:

- a) **sociálně-terapeutické činnosti,**
- b) **pomoc při uplatňování práv a oprávněných zájmů**

Součástí služby je zajištění spolupráce a vzájemné informovanosti mezi intervenčními centry, poskytovateli sociálních služeb, orgány sociálně-právní ochrany dětí, obcemi, Policií ČR, obecní policií, jakož i ostatními orgány veřejné správy. Pomoc intervenčního centra může být poskytnuta na základě žádosti osob ohrožených násilným chováním, ale i bez takového podnětu. V rámci prvního kontaktu s osobou ohroženou násilným chováním intervenční centrum zjišťuje, zda tato osoba porozuměla všem informacím poskytnutým příslušníky Policie České republiky a zda jí byla zajištěna dostatečná ochrana a bezpečí.

Dále pomoc zahrnuje i následnou poradenskou činnost. Intervenční centrum je povinno oznamovat příslušnému krajskému úřadu počet osob ohrožených násilným chováním, kterým byla poskytnuta pomoc. Sociální služby jsou v intervenčním centru poskytovány jako služby terénní, ambulantní i pobytové.

Od 1. ledna 2007 **působí v České republice nová pracoviště poskytující** krizovou pomoc všem osobám ohroženým domácím násilím **Intervenční centra**. Tato centra poskytují individuální sociálně právní pomoc v konkrétních případech a zároveň koordinují interdisciplinární spolupráci mezi dalšími navazujícími službami na úrovni kraje. V případech vykázaní spolupracují s Policií České republiky. Personálně je jejich činnost zajištěna proškolenými pracovníky, kteří mají pro tuto službu osvědčení signované náměstkem ministra práce a sociálních věcí.

KOMU JSOU INTERVENČNÍ CENTRA URČENA

- Osobám, které jsou ohroženy domácím násilím a jsou v ochranném režimu „vykázaní“, tzn. že násilná osoba byla ze společného bydliště vykázána nebo jí byl zakázán vstup.
- Osobám ohroženým domácím násilím, které svou situaci chtějí řešit a hledají pomoc, radu a informace.

OBĚTI DOMÁCÍHO NÁSILÍ

Typickou obětí domácího násilí je žena. Tuto skutečnost potvrzují i následující čísla. 93 % všech obětí kontaktujících DONA linku jsou ženy. Ve 46 % mají středoškolské vzdělání a v 17 % dokonce vzdělání vysokoškolské. Ani v případě obětí domácího násilí nekoresponduje častá představa o ženách žijících v domácím násilí jako jednoduchých, prostinkých osobách, které si násilí z velké míry samy zavinily, se zaznamenanými informacemi. Řešení domácího násilí není snadnou věcí a od oběti vyžaduje mimořádnou motivaci. Obvykle je to strach o zdraví a život svůj nebo dětí, který překoná i strach z násilníka a nejisté budoucnosti. Nejen ženy, ale vlastně všechny osoby ohrožené domácím násilím, potřebují informace o tom, co to je domácí násilí, jaké jsou jeho projevy a jaký bude pravděpodobný další vývoj momentální situace. Kde mají hledat pomoc, jak o ni mají požádat, jaké jsou jejich právní možnosti.

Rozhodně potřebují informace směřující k větší bezpečnosti osob ohrožených násilím a také informace o způsobech chování, které vedou k eskalaci násilí a kterým je dobré se vyhnout, např. opakované odchody od partnera a návraty zpět vždy zhoršují násilí ve vztahu. Dále potřebují morální podporu a povzbuzení, aby zvládly mimořádně náročnou situaci vlastními silami. Postupně přišly o sebedůvěru, schopnost samostatného rozhodování a potřebují překonat pocit, že partner je všemocný, má všude známé a všechno mu projde.

Zatím co oběti neprojde téměř nic. Jakýkoli nedostatek nebo chyba oběti je posuzována velmi přísně a často slouží jako omluva pro násilné chování agresora. Oběti se často stydí promluvit o tom, co se u nich v rodině děje, protože mají obavu, že jim to nebude nikdo věřit. Pokud se jedná o typické domácí násilníky, je tato obava namístě. Potřebují dostupnou a fundovanou pomoc. Nejčastěji se svěřují ošetřujícímu lékaři, policii a dalším. Pokud jsou odmítnuty nebo rada není adekvátní situaci, pak jsou odsouzeny k dalšímu utrpení, než znovu najdou odvahu vykročit z izolace a hledat pomoc.

Ze všeho nejvíce však potřebují klid a bezpečí. Naprostá většina žen si nepřeje, aby byl násilnický partner soudně stíhán, netouží po pomstě, ale chtějí klid a pokoj. Otázka bezpečí je u domácího násilí skutečně otázkou prvořadou. Násilí ve vzájemných vztazích, kterému dnes říkáme domácí násilí, není nějakou novou civilizační chorobou.

Principy poradenské činnosti

Bezplatnost

- Klienti za poradenskou službu neplatí.
- Bezplatnost se nevztahuje na služby nadstandardní (doplňkové), jako např. víkendové pobyty, doprovody k soudu mimo sídlo poradny apod.

Nestrannost

- Poradna je otevřena všem obětem trestných činů bez rozdílu. Žádná oběť-klient nesmí být přímo ani nepřímo diskriminována podle rodu, pohlaví, etnického či rasového původu, sociálního postavení, náboženského vyznání, politického názoru, věku či invalidity.

- Rada je nestranná a neutrální (tj. bez hodnocení), je podána s přihlédnutím ke klientově situaci. Poradci, jejich asistenti a personál nevyjadřují názory politických stran a nekomentují vynášené rozsudky, pokud to nemá přímý význam pro oběť.

- Rada a informace nejsou ovlivněny osobními názory a zájmy poradce. Pomoc je prosta hodnocení, je maximálně neutrální a je podána s ohledem na klientovu aktuální situaci.

- Poradci vždy respektují klienta a jeho rozhodnutí o tom, jak dál jednat. Oběti a jejich příbuzní jsou podporováni v samostatném jednání, aby se nestali závislými na poradcích. Každé jednání k věci je vedeno pouze se souhlasem klienta.

Nezávislost

- Poskytovaná služba je nezávislá na politických, ekonomických či náboženských vlivech.
- Je nezávislá na státní správě a místní samosprávě

Diskrétnost

- Poradna zachovává důvěrnost sdělených informací a bez souhlasu klienta nesmí být poskytnuty jakékoli informace mimo poradnu. Klient má právo vystupovat v poradně anonymně.
 - Sdělení klienta jsou vždy důvěrná. Poradci a asistenti jsou BKB zavázáni mlčenlivostí.
 - Poradna není zbavena odpovědnosti při podezření ze spáchání trestného činu (neoznámení a nepřekažení trestného činu). Klient je na tuto skutečnost včas upozorněn.
 - Klient má právo, aby rozhovor s ním probíhal mimo doslech a dohled jiných klientů.
 - Veškeré aktivity podniknuté ve prospěch klienta jsou vedeny pouze s jeho vědomím a souhlasem.
 - Bez souhlasu klienta není mimo poradnu sdělena k jeho věci žádná informace, vyjma těch, kde by poradce byl trestně odpovědný v případě neoznámení nebo nepřekažení trestného činu.²⁸

V městě Brně nabízí klientům, kteří se setkali s domácím násilím odbornou pomoc tyto speciální centra:

Intervenční centrum SPONDEA, - pracovníci centra na základě sdělení Policie ČR sami kontaktují osobu ohroženou domácím násilím, a to nejpozději do 48 hodin od přijetí rozhodnutí o vykázaní ze strany Policie ČR. Mimo

²⁸ www.bkb.cz - Copyright Bílý kruh bezpečí, o.s.

standardních služeb nabízí centrum i krátkodobé ubytování na krizovém lůžku a doprovody na úřady, Policii, k přestupkové komisi nebo k soudu.

Persefona, o.s. – osobní konzultace probíhají na základě telefonické dohody, poskytují právní, sociální i psychologické poradenství, zprostředkování kontaktu s jiným odborným pracovištěm.

Bílý kruh bezpečí, o.s. - poskytuje odbornou, bezplatnou a diskrétní pomoc obětem a svědkům trestných činů, včetně morální a emocionální podpory. Kontakt je umožněn telefonicky, e-mailem, písemně nebo osobně. K návštěvě nejsou nutná žádná doporučení, je respektována anonymita a diskrétnost, služby jsou poskytovány bezplatně.

DONA linka - je specializovaná celostátní telefonická služba pomoci pro osoby ohrožené domácím násilím ,pracuje v nepřetržitém provozu, pomáhá každému, kdo se cítí ohrožen domácím násilím nebo je svědkem domácího násilí, pomáhá profesionálům, kteří při výkonu svého povolání přicházejí do prvního či opakovaného kontaktu s osobou ohroženou domácím násilím.

Další zařízeními, které slouží osobám ohroženým domácím násilím:

AZYLOVÉ DOMY

Jedná se o zařízení s celoročním provozem a úhrada za poskytované služby zahrnuje pouze režijní náklady. Slouží osobám bez věkového omezení a jejich cílem je zajistit především bezpečné místo pro oběti domácího násilí.

Mimo ubytování lze poskytovat nezbytnou materiální pomoc, doprovod na úřady, Policii a soudy. Nezbytnou součástí služeb je podpora sebevědomí a samostatnost klientů.

KRIZOVÁ CENTRA

Na krizové centrum se může obrátit každý občan bez ohledu na věk a místo bydliště, který se ocitl ve vážné životní situaci, včetně případů domácího násilí. Lze v tomto zařízení poskytnout krizové lůžko na 1-3 dny, hygienické zázemí včetně stravy, pomoc psychologickou a psychiatrickou. Je zde zajištěn diskrétní přístup a respektování práv klientů. V spolupráci s odborníky je sestaven krizový plán pro konkrétní případy klientů.

MANŽELSKÉ A RODINNÉ PORADNY

Tyto poradny nabízí všem občanům bez ohledu na věk a místo bydliště bezplatné služby – krizová intervence v oblasti vztahů rodinných a osobních, diagnostiku partnerských vztahů, psychologické poradenství a terapii.

ZDRAVOTNICKÁ ZAŘÍZENÍ

V případě domácího násilí poskytnou odpovídající ošetření a léčbu, poskytnou osobě ohrožené domácím násilím záznam o provedeném ošetření, který je zároveň důkazním materiálem. Dále poskytnou osobám ohroženým domácím násilím rady a informace o místních institucích, které poskytují další pomoc.

ORGÁNY SOCIÁLNĚ-PRÁVNÍ OCHRANY DĚTÍ

Tyto instituce poskytují pomoc dětem v různých sociálních situacích, které ohrožují jejich život a příznivý vývoj. K těmto situacím patří nejen případy týrání a zneužívání dětí, ale i stav, kdy je dítě svědkem násilí mezi rodiči. Oznamující osoby jsou chráněny anonymitou. Případy lze hlásit telefonicky, písemně, nejlépe však osobně. V městě Brně zabezpečují sociálně právní ochranu dětí : Úřady městských částí Brno a Magistrát města Brna.

V případech domácího násilí poskytnou osobám takto ohroženým i dalším zúčastněným rady a informace ve věcech právních/ péče o děti, rozvod, sociální dávky/. Podle povahy případu vstoupí v jednání s dalšími institucemi, mohou poskytnout doprovod na další jednání s úřady. Mohou zprostředkovat osobám ohroženým domácím násilím ubytování v azylovém domě, v nezbytných případech zajistí dítěti bezpečné ubytování.

4.3. Dílčí závěr

Statistiky odborných pracovišť a policejní evidence ukazují, že před přijetím Zákona č. 135/2006 Sb., bylo v České republice mnoho případů domácího násilí. Přijetím tohoto zákona došlo k **výraznému snížení počtu obětí domácího násilí** a také došlo k jejich následné péči, pomoci a ochraně. Naopak dle statistik se zvyšuje brutalita útoků násilníků vůči oběti. Těchto útoků nejsou uchráněni ani senioři a děti. Jenom tehdy, když v jejím rámci přestanou přežívat mýty a stereotypy o domácím násilí, nebude v ní místo ani pro jeho páchání. Násilí mezi intimními partnery není jedinou výraznou a významnou formou domácího násilí. Nezanedbatelné zastoupení násilí ze strany dětí vůči rodičům vyžaduje prevenci ve všech jejích stupních.

Také děti jako nepřímé oběti domácího násilí jsou velmi častým jevem přesto se zdá, že jsou v systému řešení problému domácího násilí stále opomíjeny. Oběti domácího násilí ať přímé nebo nepřímé jsou nejvíce ohroženy psychickým a fyzickým násilím, přičemž v současné situaci právního řádu ČR neexistuje mnoho prostředků, jak se proti psychickému násilí bránit právní cestou. Je zde ještě oblast společenské regulace, která stojí mimo právní normativní systém, a to jsou postoje, přístupy a tolerance společnosti.

5. Násilí v rodině současné společnosti

Poslední část diplomové práce se zabývá srovnáním počtu obětí domácího násilí před přijetím Zákona č. 135/2006 Sb. a po jeho dvouleté účinnosti. Dále nabízí zhodnocení činnosti intervenčních center v celé České republice po přijetí tohoto Zákona.

Násilím obecně rozumíme zlé nakládání, tělesné útoky, pohružky, které působí újmu na fyzickém, sexuálním, nebo psychickém zdraví druhé osoby. Jde o agresi jedné osoby proti druhé osobě (nebo jejich většímu počtu), jejímž cílem je ublížit, poškodit, poranit nebo zabít. Násilné chování v rodině zahrnuje špatné zacházení s dětmi, násilí mezi dospělými členy rodiny i špatné zacházení se seniory. Domácí násilí představuje komplikovaný společenský fenomén, při jehož prevenci má klíčový význam zásada, že povinností každého právního státu je zaručit občanům ochranu zdraví, života a lidské důstojnosti, bez ohledu na to, kde a mezi kým k takovému jednání dochází.

Počátek roku 2007 přinesl změnu pro oběti domácího násilí - má jim pomáhat systém postavený na třech pilířích: policejním zásahu při aktuálním násilí a vykázaním násilníka z bytu, intervenčním centrem pro pomáhání obětem domácího násilí a občanskoprávním řešením, např. vydáním předběžného opatření. Intervenční centra jsou specializovaná pracoviště, která poskytují ohroženým osobám pomoc v oblasti sociálně právní, psychologické i organizační.

Cílem empirické části je poskytnutí souhrnného přehledu o počtu obětí domácího násilí před přijetím Zákona č. 135/2006 Sb. a po jeho přijetí. Dále je obsahem této kapitoly odborné vyjádření intervenčního centra Spondeo v Brně k položeným otázkám, které jsem sestavila.

5.1 Charakteristika a cíl průzkumu

V praktické části práce, která je rozdělena na tři části bude obsažena jednak část „**historická**“, tj. krátký a stručný přehled počtu obětí domácího násilí před přijetím Zákona č. 135/2006 Sb. Druhá část empirické kapitoly se týká shrnutí počtu klientů všech 15 intervenčních center v České republice za dobu jejich existence v letech 2007-2008. V třetí a poslední části této kapitoly práce je uvedena „**současnost**“, tj. detailní přehled klientely intervenčního centra SPONDEA v Brně po přijetí Zákona č. 135/2006 Sb. /v rozlišení roku 2007 a 2008/. Dále jsou v této kapitole prezentovány konkrétní informace z praxe tohoto intervenčního centra, které mi umožnily analyzovat jeho činnost.

Detailní průzkum byl proveden v Jihomoravském kraji, konkrétně v intervenčním centru SPONDEA, Brno – Sýpka 25, za laskavého svolení pí. Evy Hrabákové budu interpretovat zkušenosti a konkrétní informace o klientech v jejich intervenčním centru. Pro zjištění konkrétních údajů jsem využila dotazníku, o jehož vyplnění jsem požádala toto intervenční centrum.

Dotazník, který jsem pro intervenční centrum sestavila se skládal ze základních údajů a o klientech, např. jejich věk, vtaž mezi obětí a násilníkem, apod. Pro moji práci se stala zdrojem informací, nejen literatura, ale i teoretické poznatky, které byly k problematice domácího násilí shromážděny. Hlavním cílem v kvantitativním výzkumu je třídění jevů a vysvětlení příčin existence jevů.²⁹ Posledním a neméně důležitým zdrojem se staly internetové portály organizací, které se pomocí obětem domácího násilí zabývají.

Cílem tohoto průzkumu bylo jednak zhodnotit pomoc intervenčních center, které vznikly v souvislosti s nově přijatým zákonem č. 135/2006 Sb., dále srovnání počtu klientů, kteří se obrátili na tyto organizace v souvislosti s domácím násilím v rodině.

²⁹ GAVORA, P. Úvod do pedagogického výzkumu. Paido. Brno, 2000,1.vydání, str. 117

5.2. Analýza výsledků

Období mezi lety 2001 a 2006 je obdobím zvýšeného zájmu o řešení otázky domácího násilí. Veřejnost tento nový přístup k problematice domácího násilí zaznamenala. Velká část lidí je přesvědčena, že v porovnání se situací před pěti lety se dnes o problému domácího násilí nejen více mluví (89 %), ale více se pro jeho řešení, zejména pak pro pomoc jeho obětem, dělá (74 %).

S kladnou odezvou se setkávají rovněž nová zákonná opatření přijatá na ochranu proti domácímu násilí – Zákon č. 135 /2006 Sb. Značnou podporu mezi běžnou populací má zejména zřízení intervenčních center (83 %), za užitečné opatření je většinou veřejnosti považována i možnost vykázaní násilníka ze společného bytu (68 %).

SOUHRNNÝ PŘEHLED „ HISTORIE DOMÁCÍHO NÁSILÍ“

V této úvodní části souhrnného přehledu se budu zabývat domácím násilím od roku 2001-2006, kdy proběhl průzkum Bílého kruhu bezpečí. Část tohoto průzkumu, který níže uvádím jsem se snažila porovnat se současnou skutečností ve společnosti, a to prostřednictvím intervenčních center.

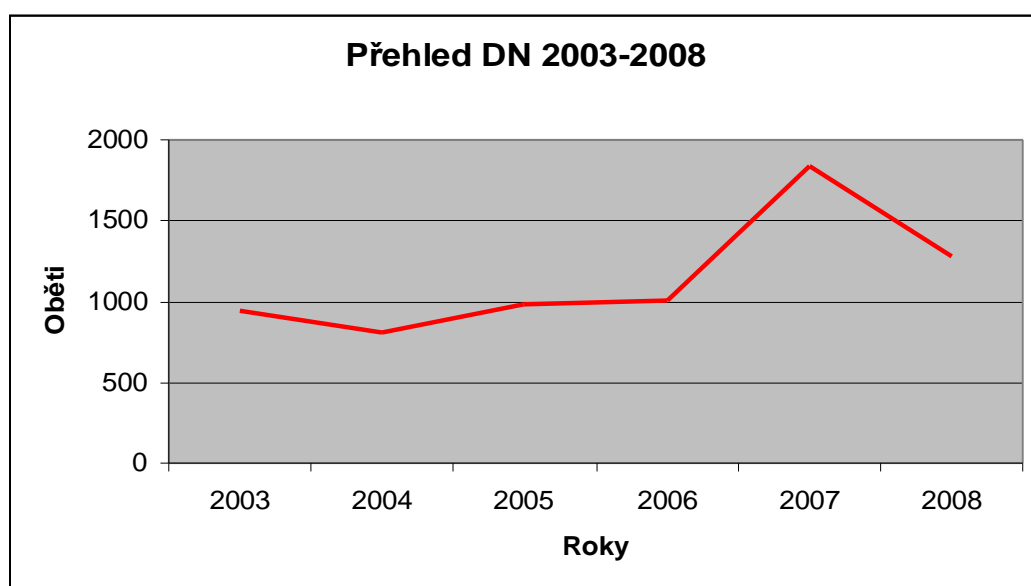
Zvýšená pozornost věnovaná domácímu násilí v posledních pěti letech měla pozitivní dopad na postoje veřejnosti k tomuto jevu. Výrazně pokleslo mínění, že jde o okrajový problém, který je soukromou věcí rodiny (v roce 2001 43 %, dnes 28 %). Zároveň se zvýšil podíl lidí, kteří domácí násilí považují naopak za naléhavý problém, k němuž nemůže zůstat okolí (příbuzní, sousedé, lékař, policie) a zejména stát, lhostejné („je to problém, s nímž by měl stát něco dělat“ v roce 2001 61 %, v současné době 84 %).³⁰ Pozitivní změnou je rovněž oslabení jednoho ze základních mýtů o tom, že na pohled slušní lidé se společenským chováním, se domácího násilí nedopouštějí (64 % v roce 2001,

³⁰ www.bkb.cz

51 % dnes). Vedle nepochybně pozitivních posunů ve vnímání domácího násilí výzkum ukázal, že některé rozpory a mýty v názorech na výskyt domácího násilí, zjištěné v roce 2001, přetrvávají dodnes.³¹ V zásadě stejné zůstávají také typické znaky domácího násilí mezi partnery.

Cílem této „historické“ části diplomové práce je pokusit se porovnat statistická data, které v letech 2001-2006 shromažďoval Bílý kruh bezpečí a data, která po přijetí Zákona č. 135/2006 Sb. poskytují a sumarizují intervenční centra v jednotlivých krajích ČR. V níže uvedeném grafickém přehledu je patrný prvotní nárůst obětí domácího násilí v roce 2007 a poté v roce 2008 pokles případů domácího násilí, které byly evidovány. Pro dokreslení celého stavu v další podkapitole uvádím přehledy počtu obětí domácího násilí, které musely být řešeny přímo za účasti Policie ČR a byly tedy spojeny s vykázáním násilníka, a dále pak ty případy, které byly řešeny přímo oběťmi domácího násilí v intervenčních centrech. Níže uvádím, dle jednotlivých statistických údajů srovnání analýzy vývoje domácího násilí v letech 2001-2006 se srovnáním let 2007 – 2008.

Graf č. 1 – přehled domácího násilí v letech 2003-2008

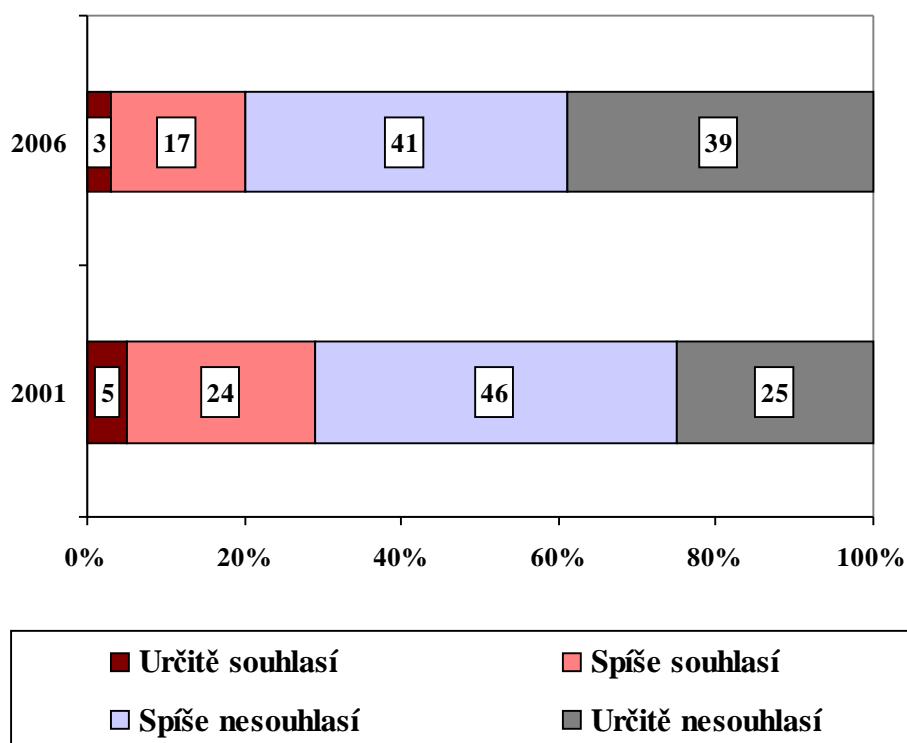


³¹ www.bkb.cz

Stejně jako před pěti lety velká většina veřejnosti na jedné straně připouští, že domácí násilí je obecný jev, který se týká všech vrstev společnosti (81 % v roce 2001 i dnes), na druhé straně téměř každý druhý člověk podléhá mýtu, že k domácímu násilí dochází především v materiálně slabých rodinách (v současné době stejně jako v roce 2001 48 %). Stejně vnitřně nekonzistentní jsou i představy o tom, kdo jsou oběti domácího násilí. I tady stojí proti sobě stále stejně časté přesvědčení o tom, že obětí se může stát každý člověk (77 % v obou letech) a mýtus o typické oběti jako slabé a bojácné ženě „puťce“, která si nechá vše líbit (61 % v roce 2001, 68 % nyní).

Graf č. 2 – postoj společnosti k domácímu násilí 2001- 2006

Souhlas s názorem „domácí násilí má společnost spíše tolerovat, protože to stejně vyřeší rodina sama“



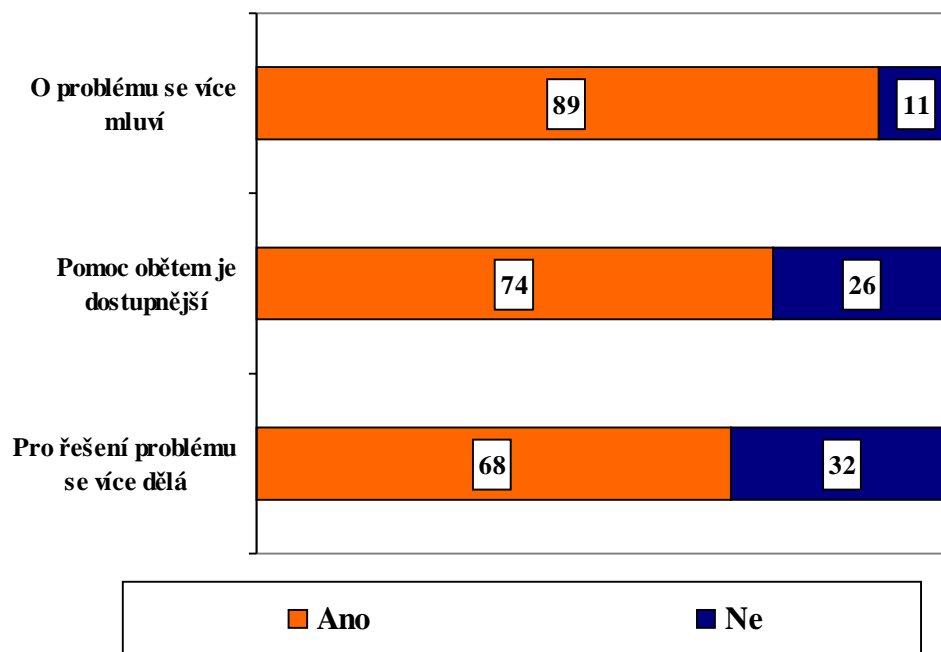
zdroj: www. bkb.cz

V současné době postoj společnosti k obětem domácího násilí jako celospolečenskému problému je dle mého názoru velmi kladně ovlivněn přijetím Zákona č. 135/2006 Sb., který vešel v platnost 1.1.2007. Zvýšila

se intenzita i forma informovanosti široké veřejnosti k tomu problému a možnosti pomoci obětem se ukazuje jako velmi dobrá. Přístupy řešení pomoci obětem domácího násilí v souladu s přijetím nového zákona umožňuje v každém kraji v ČR jedno intervenční centrum, které poskytuje jak uvádím dále níže v textu komplexní pomoc obětem, a to jak psychologickou tak i materiální, právní i dle možnosti krátkodobou možnost ubytování. Níže je uveden přehled názorů společnosti, které v letech 2001-2006 provedl Bílý kruh bezpečí .

Graf č. 3 - přehled názorů k DN ve společnosti

„Řekl(a) byste, že v porovnání se situací před pěti lety:“



Ve výzkumu v průběhu let 2001-2006 se rovněž potvrdilo, že některé zažitě představy o výskytu domácího násilí, jsou skutečně mýtem. V realitě se partnerského násilí dopouštějí i vzdělaní lidé a lidé s dobrým materiálním standardem. Podle výpovědí svědků nebo osob, které na vlastní kůži zažily domácí násilí, měly více než dvě pětiny obětí partnerského násilí (45 %) a třetina agresorů středoškolské nebo dokonce vysokoškolské vzdělání.

V 70 % případů se násilí mezi partnery odehrávalo v domácnostech průměrně až nadprůměrně materiálně zajištěných. Výzkumy uvádějí, že zhruba tři čtvrtiny násilných osob jsou lidé „dvou tváří“, kteří jsou v životě mimo svou rodinu často úspěšní a oblíbení. Hlavní sdělení kampaně Bílého kruhu bezpečí je určeno právě této většinové skupině násilných osob, tedy navenek slušných lidí s dobrou pověstí, kteří však v soukromí domova mění své chování.

*„Máte svůj špatný den? Odreagujete se sportem? Alkoholem? A nebo si zase vybijete zlost na svých blízkých? Na ulici a v práci se ovládáte. Nikdo by nevěřil jak zlí a krutí jste doma. Pokud v tom budete pokračovat, riskujete červenou kartu. Od 1.1. 2007 můžete být za domácí násilí ze svého domova vykázáni.“*³²

Vykázání v ČR je zahrnuto v Zákoně č. 135/20006 Sb. a nově upraveno s platností od 1. 1. 2009 v Zákoně č. 273/2008 Sb., o Policii České republiky, konkrétně v §§ 44 až 47 „Oprávnění vykázat z bytu nebo domu i z jeho bezprostředního okolí“.

STATISTIKA DOMÁCÍHO NÁSILÍ

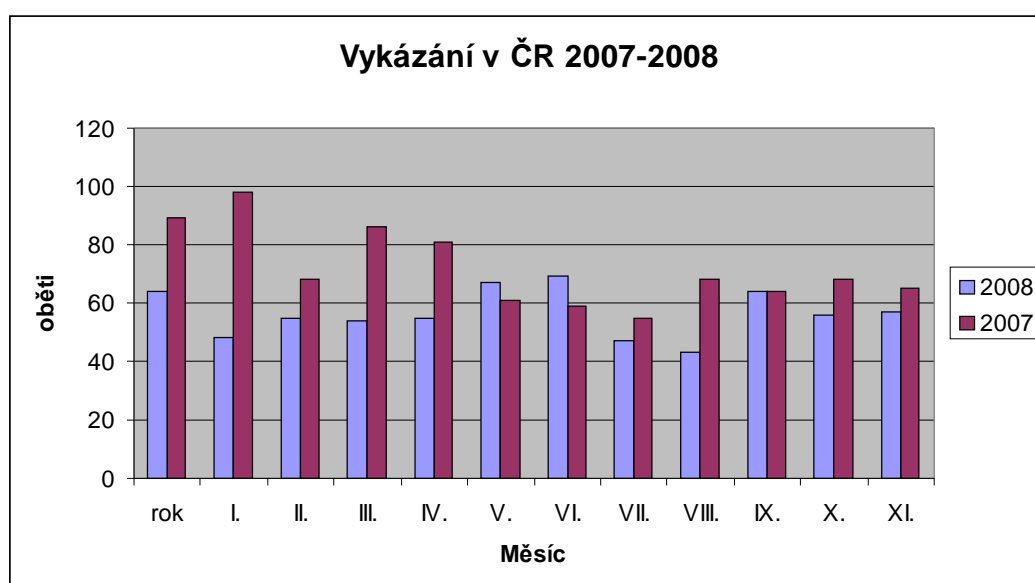
Počet vykázání v roce 2008

V České republice bylo v období od 1.1. - 31.12. 2008 prostřednictvím patnácti IC celkem evidováno 679 rozhodnutí Policie ČR na základě zákona č. 135/2006 Sb., o vykázání nebo zákazu vstupu násilné osoby do společného obydlí. Policie v těchto případech přihlížela k předchozím incidentům a hodnotila rizikovost aktuální situace. Rozhodnutí o vykázání/zákazu vstupu mělo preventivní charakter a odvracelo aktuálně hrozící násilný útok.

³² www.bkb.cz

Celkový počet vykázání je o 183 případů nižší než počet vykázání v roce 2007, tj. v prvním roce účinnosti zákona na ochranu před domácím násilím, pokles o 21 %. Během roku 2008 bylo zaznamenáno 67 případů (téměř 10%) opakovaného vykázání/zákazu vstupu ve stejných domácnostech. Je to nepatrný nárůst ve srovnání s rokem 2007, kdy došlo k 58 případům opakovaného vykázání.³³

Graf č. 4 – přehled vykázání v letech 2007-2008



V porovnání výše uvedených statistických přehledů s názory společnosti v letech 2001-2006 převládá názor o velké informovanosti a větším přehledu o daném problému. K počtu obětí domácího násilí dle uvedeného přehledu vyplývá, že po přijetí Zákona č. 135/2006 Sb. byla veřejnost dostatečně o novém zákonu informována a vlastní počet případů domácího násilí je nižší ve srovnání s rokem 2007. V detailnějších rozbořech, které uvádím dále v této kapitole je zřejmé, že více klientů intervenčních center se obrací přímo na tyto centra, aniž by svoji situaci potřebovali řešit za účasti Policie ČR.

³³ www.domacinasili.cz

STATISTIKY DOMÁCÍHO NÁSILÍ 2007 a 2008

V souvislosti s 679 případy vykázaní/zákazu vstupu bylo domácím násilím bezprostředně ohroženo 698 (v roce 2007 - 892) dospělých osob, z toho 651 (858) žen a 47 (34) mužů. Z hlediska věku dominuje u dospělých ohrožených osob věková kategorie 31 - 40 let (39 %) - shodně s rokem 2007, následují kategorie 41 - 50 (22 %), 21 - 30 let (15 %). Ve sledovaném období Policie ČR evidovala celkem 586 dětí přítomných policejnímu zásahu i násilnému incidentu, který zákroku předcházel. Ostatní děti v těchto domácnostech byly v době zákroku policie mimo domácnost a jejich počet nebyl v letech 2007-2008 Policií zjišťován. Intervenční centra začala od září 2007 ohroženým osobám, se kterými se dostala do kontaktu, klást otázku a skutečný počet dětí žijících v domácnostech, kde došlo k vykázaní. Z případů vykázaní v roce 2008 byl uskutečněn kontakt s ohroženou osobou v 600 případech.

Údaje k násilným osobám a k jejich vztahu k osobě ohrožené

V případech domácího násilí bylo v roce 2008 ze společného obydlí vykázáno 668 mužů a 13 žen (v roce 2007 to bylo 854 mužů a 8 žen). Z hlediska vztahu mezi násilnou a ohroženou převládá vztah manželský - 335 případů (49 %), následuje vztah druh/družka - 172 případů, zletilé dítě/rodič to bylo 112 případů a rozvedení manželé - 38 případů. K malému počtu vykázaní došlo ve vztazích vnuk/prarodič, partnerských, sourozeneckých, ale i nezletilé dítě/rodič a jiných.³⁴

Pomoc IC v případech vykázaní

Na základě předání informací od Policie ČR v souvislosti s rozhodnutím o vykázaní se v roce 2008 uskutečnilo 3 763 evidovaných kontaktů s ohroženými osobami po vykázaní (z toho 2 665 telefonických, 699 osobních v IC, 100 osobních v rámci výjezdu do bydliště, 299 písemných. V případech policejního vykázaní intervenční centra uskutečnila 123

³⁴ www.domacinasili.cz

jednorázových kontaktů, tzn. že v 18 % ohrožené osobě stačily po vykázání informace a rady poskytnuté v rámci jednoho kontaktu. V 484 případech došlo k opakovaným kontaktům se stejnou ohroženou osobou. Pouze v 79 případech, ačkoliv byla kontaktována, ohrožená osoba pomoc IC odmítla. V roce 2007 odmítlo pomoc 206 ohrožených osob, klesající počet odmítnutí je vyjádřením rostoucí důvěry veřejnosti v tuto službu.

Pomoc IC v případech bez vykázání

Více než o třetinu vzrostl počet občanů hledajících pomoc a radu intervenčního centra v rámci nízkoprahového kontaktu. Patnáct intervenčních center eviduje v roce 2008 celkem 8 805 (v roce 2007 to bylo 5 364) dalších kontaktů s uživateli služby (do tohoto počtu nejsou zaneseny kontakty profesní a kontakty v rámci policejního vykázání). Celkem evidují IC 12 568 kontaktů, z toho 3 763 v souvislosti s vykázáním. V průměru na jedno intervenční centrum v roce 2008 připadá 837 (v roce 2007 to bylo 5 364) dalších kontaktů s uživateli služby (do tohoto počtu nejsou zaneseny kontakty profesní a kontakty v rámci policejního vykázání). V průměru na jedno intervenční centrum v roce 2008 připadá 837 (v roce 2007 to bylo 620) veškerých kontaktů s uživateli této sociální služby.³⁵

5.3 Intervenční centra

V této kapitole empirické části své diplomové práce srovnávám přínos Zákona č. 135/2006 Sb. vzhledem k počtu klientů a možnosti pomoci intervenčních center v roce 2007 a 2008. Níže uvádím statistický přehled klientů intervenčního centra SPONDEA Brno, který jsem rozčlenila dle informací z roku 2007 a 2008. Tento průzkum byl dozorován pí. Evou Hrabálkovou, které patří poděkování za pomoc a ochotu při zpracování níže uvedeného statistického přehledu. Nejedná se o rozsáhlý průzkum, je mi jasné, že z údajů intervenčního centra v Brně nelze zajistit komplexní pohled na všechny oběti domácího násilí.

³⁵ www.domacinasili.cz

Vzhledem ke skutečnosti, že Zákon č. 135/2006 Sb. byl uveden v platnost od 1.1.2007 není tento průzkum tak rozsáhlý jako jeho „historická“, část. V dalších letech budou zřejmě průzkumy těchto center pokračovat, a tím bude možno vybudovat pro oběti domácího násilí ještě lepší zázemí a možnosti pomoci než doposud.

V níže uvedených statistických údajích nejprve uvádím přehled klientů z roku 2007 z intervenčního centra SPONDEA, dle jejich rozlišení dle věku, pohlaví, vztahu mezi násilníkem a obětí apod. Poté následuje tentýž grafický rozbor z roku 2008 ve stejném intervenčním centru. V závěru je shrnut přínos Zákona č. 135 /2006 Sb. pro oběti domácího násilí, pro organizace, které se touto formou pomoci zabývají a dále význam přijetí tohoto Zákona pro celou společnost.

Statistika klientů Intervenčního centra BRNO pro osoby ohrožené domácím násilím za rok 2007

Pozn. – sloupec z vykázaní je údaj vztažený ke klientům, kteří byli ohlášení PČR, jsou to klienti v jejichž rodinách bylo policií využito institutu vykázaní. Tyto klienty oslovovalo intervenční centrum SPONDEA, na základě informací předaných policií.

Nízkoprahoví klienti jsou klienti, kteří se na intervenční centrum SPONDEA obrátili bez předchozího zásahu policie, jsou to tedy klienti, u kterých nedošlo k využití institutu vykázaní.

V níže uvedeném textu jsou shrnuty poznatky o klientech výše uvedeného intervenčního centra s komentářem a grafickým přehledem.

Tabulka č. 1 - statistické údaje z IC Brno v roce 2007

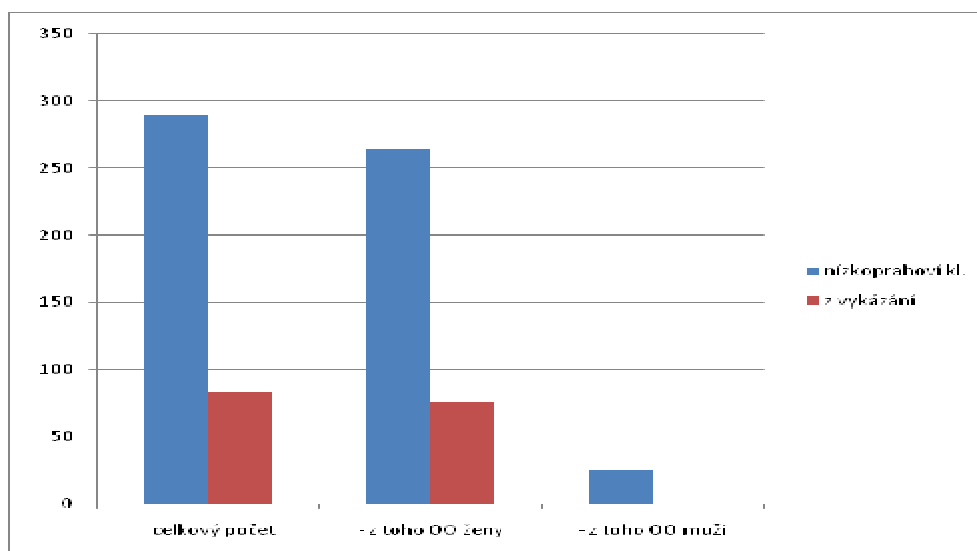
klienti	z vykazání	nízkoprahoví kl.
celkový počet	83	289
- z toho OO ženy	76	264
- z toho OO muži	7	25
vztah mezi OO/NO		
- manželé	44	193
- druh/družka	16	35
- zletilé dítě/rodič	17	26
- nezletilé dítě/rodič	3	4
- rozvedení manželé	3	14
- jiný/nezjištěný	0	17
věk ohrožených osob		
- do 30 let	11	53
- do 50 let	53	119
- do 70 let	15	29
- nad 71 let	4	14
- věk nezjištěn	0	72
Věk násilné osoby		
- do 30 let	11	38
- do 50 let	53	88
- do 70 let	15	69
- nad 71 let	4	7
- věk nezjištěn	0	86
jiné		
handicapovaných ohrožených osob	4	26
počet případů/rodin, ve kterých bylo přítomno nezletilé dítě	49 rodin/93dětí	154/256
ohrožené osoby přijaty na krizový pobyt		
zletilé osoby	---	4
rodiče s dětmi matky/děti	---	20matek/38dětí

Tabulka č. 2 - statistické údaje z IC Brno v roce 2008

klienti	z vykazání	nízkoprahoví kl.
celkový počet	73	321
- z toho OO ženy	69	303
- z toho OO muži	4	5
vztah mezi OO/NO		
- manželé	30	199
- druh/družka	21	56
- zletilé dítě/rodič	20	33
- nezletilé dítě/rodič	0	1
- rozvedení manželé	1	15
- jiný/nezjištěný	1	17
věk ohrožených osob		
- do 30 let	15	63
- do 50 let	37	126
- do 70 let	16	34
- nad 71 let	4	8
- věk nezjištěn	0	90
Věk násilné osoby		
- do 30 let	13	63
- do 50 let	50	126
- do 70 let	9	34
- nad 71 let	0	8
- věk nezjištěn	0	90
jiné		
handicapovaných ohrožených osob	7	17
počet případů/rodin, ve kterých bylo přítomno nezletilé dítě	45 ^{rodin} /80 ^{dětí}	160/242
ohrožené osoby přijaty na krizový pobyt		
zletilé osoby	---	9
rodiče s dětmi matky/děti	---	13 ^{matek} /20 ^{dětí}

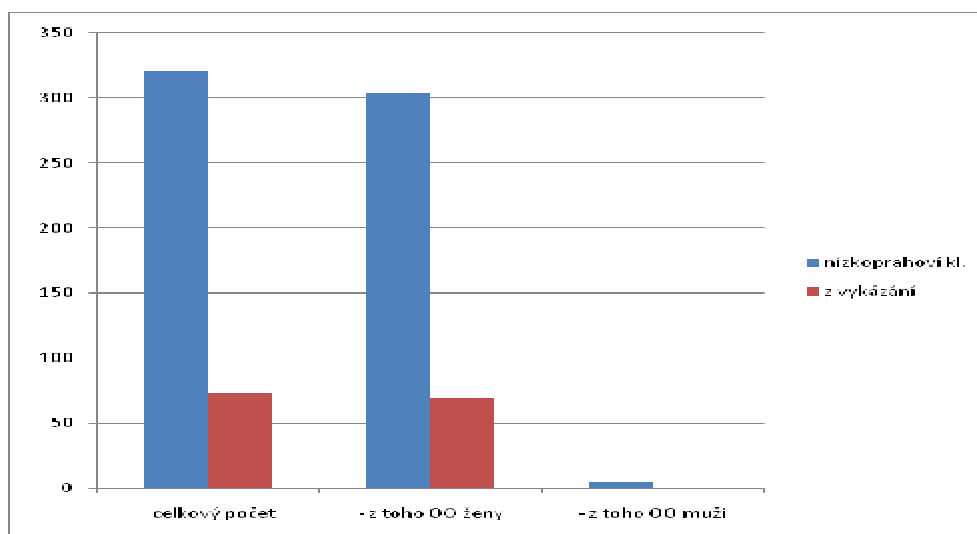
Tento první statistický přehled **tabulka č. 1 a č.2** uvádí základní rozlišení klientů intervenčního centra SPONDEA, které v letech 2007-2008 poskytovalo pomoc obětem domácího násilí. Pro lepší přehlednost a názornost statistických údajů je níže vždy uvedeno grafické znázornění údaje o klientech dle věku, pohlaví, věku ohrožených osob a věku násilníka. Tyto základní statistické údaje jsou uspořádány tak, aby bylo možné dosáhnout přehlednosti a komplexnosti o dané problematice v jednotlivých letech účinnosti Zákona č. 135/2006 S. , tj. 2007-2008.

Graf č. 5 - Klienti intervenčního centra v roce 2007 - celkem



Vzhledem k tomu, že intervenční centra vznikla díky přijetí Zákona č. 135/2006 Sb. není tento průzkum možno provést detailnější a podrobnější, nelze tyto data ani jinak srovnat s daty např. Policie ČR v letech předchozích. Nebyla by to statistika vypovídající o obětech domácího násilí, neboť s nimi byli doposud spojené jiné trestné činy, které Policie ČR evidovala v jiné kategorii. Domnívám se, že tyto přehledy během dalších let budou více vypovídající, neboť budou pracovat s širším spektrem údajů. Dle tohoto názorného grafického přehledu je patrné, že většina klientů intervenčního centra jsou klienti, kteří se snaží řešit svoji osobní situaci přímo, a docházejí do centra bez asistence Policie ČR.

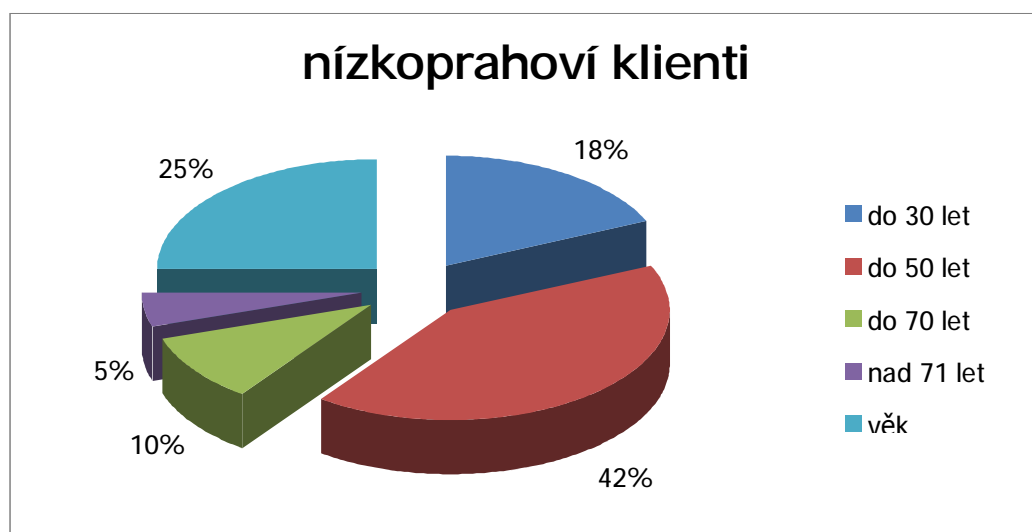
Graf č. 6 - Klienti intervenčního centra v roce 2008 - celkem



Výše uvedené **grafické přehledy č. 5 a 6** dokládají, že se v roce 2008 potvrzuje, dle výše uvedeného statistického přehledu uvedený názor, který je shodný s rokem 2007. Tedy klienti intervenčních center mají snahu řešit svoji situaci přímo s intervenčními centry, snížil se oproti roku 2007 počet klientů, kteří byli vykázaní z obydlí za domácího násilí o deset osob. I když toto číslo se nezdá být vysoké, je zřejmé, že komplexnosti pohledu je toto dobrá zpráva.

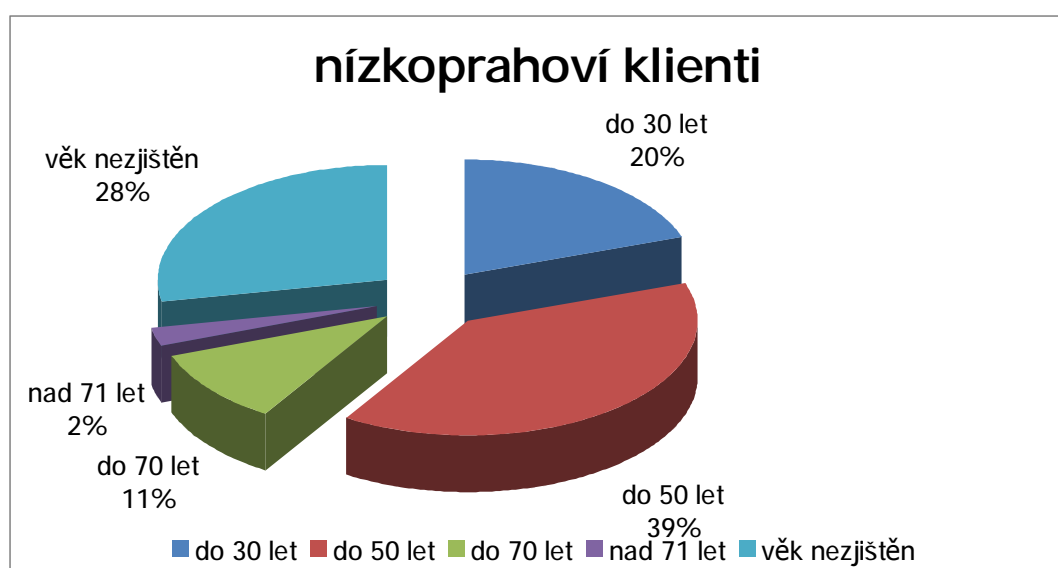
Graf č. 7 - Věkové rozlišení klientů, kteří vyhledali pomoc v IC

2007 - celkový počet klientů



V **grafickém přehledu č. 7 a 8** uvádím dle roku 2007-2008 celkový přehled intervenčního centra dle věku klientů, kteří požádali o pomoc při řešení své tíživé osobní situace. V porovnání let 2007-2008 dle věku klientů je patrný nejvyšší počet klientů do 50 let věku – 39% z celkového počtu všech klientů. V dalších věkových kategoriích jsou do 30 let věku klienti zastoupeni 20%.

Graf č. 8 -Věkové rozlišení klientů, kteří vyhledali pomoc v IC
2008 – celkový počet klientů

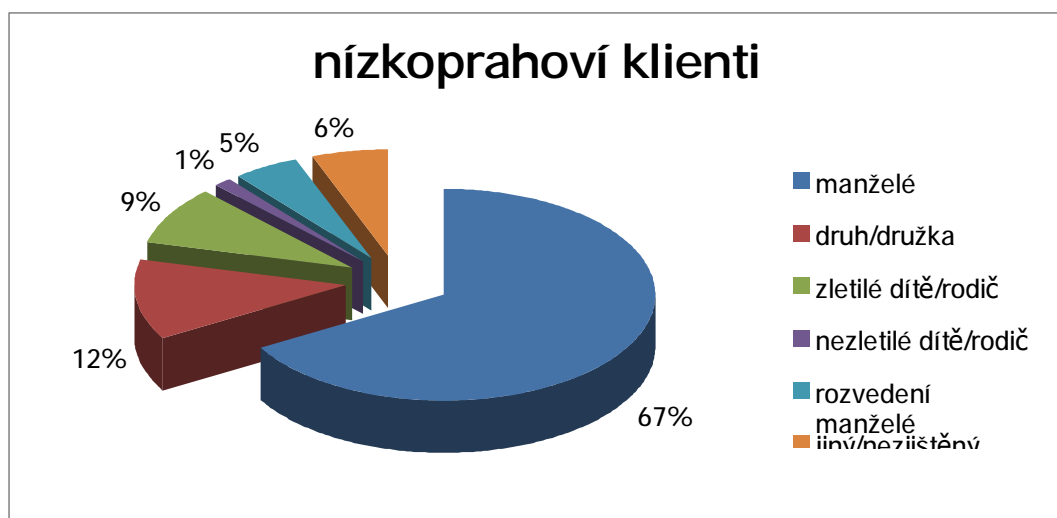


Dle níže uvedených statistik je zřejmé, že v současné době velká část obětí se snaží řešit svoji situaci, přímo návštěvou intervenčního centra. Pokud jsme porovnali data intervenčního centra v Brně s kompletními statistickými údaji, které poskytuje Bílý kruh bezpečí je patrné, že Zákon č. 135/2006 Sb., kterým byla přijata možnost vykázaní násilníka z bytu po dobu 10 dnů je účinný, zejména pak pro veřejnost a její informovanost o možnostech pomoci obětem domácího násilí. V **grafickém přehledu č.9 a č. 10** uvádím poměr klientů dle jejich vztahu v rodině. Jedná se o klienty, kteří vyhledali pomoc přímo, bez asistence Policie ČR. Nejvyšší zastoupení v procentuálním přehledu je vztah manžel - manželka, a to je 67 % z celkového počtu klientů IC.

V další nejvyšší zastoupené kategorii je druh – družka v celkovém počtu 12%. Již rozvedení manželé jsou zastoupeni 5%, a zajímavým údajem je srovnání zletilé dítě – rodič 9%.

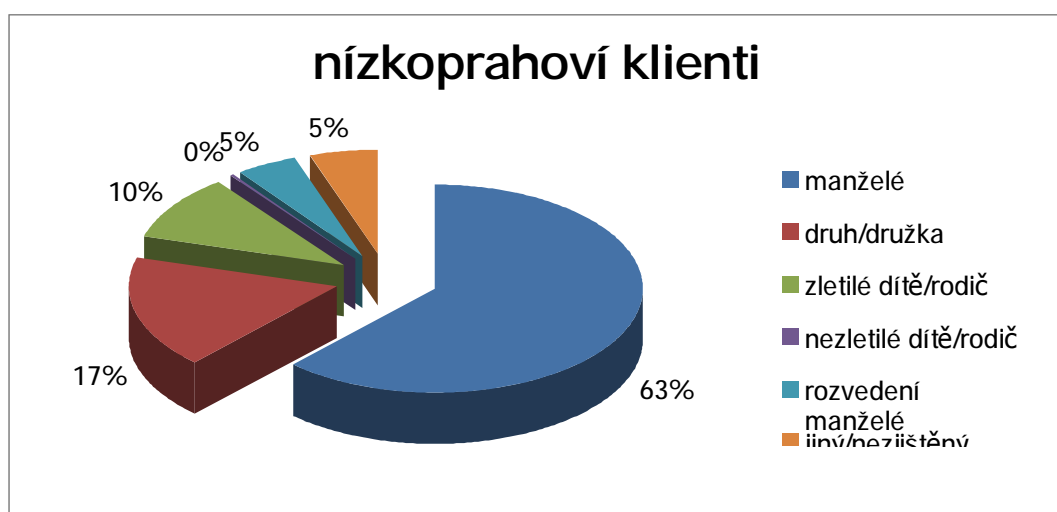
Graf č. 9 - Přehled klientů IC, kteří vyhledali IC bez PČR

dle vztahu v rodině - 2007



Graf č. 10 - Přehled klientů IC, kteří vyhledali IC bez PČR

dle vztahu v rodině - 2008



Z níže uvedené grafu je srovnání s rokem 2008, který uvádí jednu podstatnou změnu ve statistikách oproti roku 2007. Je to poměr klientů ve vztahu manžel a manželka a druh a družka.

Manželské páry jsou zastoupeny 63%, oproti roku 2007 to bylo 67%. Ve vztahu druh družka bylo v roce 2007 12%, v roce 2008 je to již 17% z celkového počtu klientů. U skupiny zletilé dítě - rodič byla situace stejná.

Graf č. 11 - Přehled klientů IC, kteří vyhledali IC bez PČR

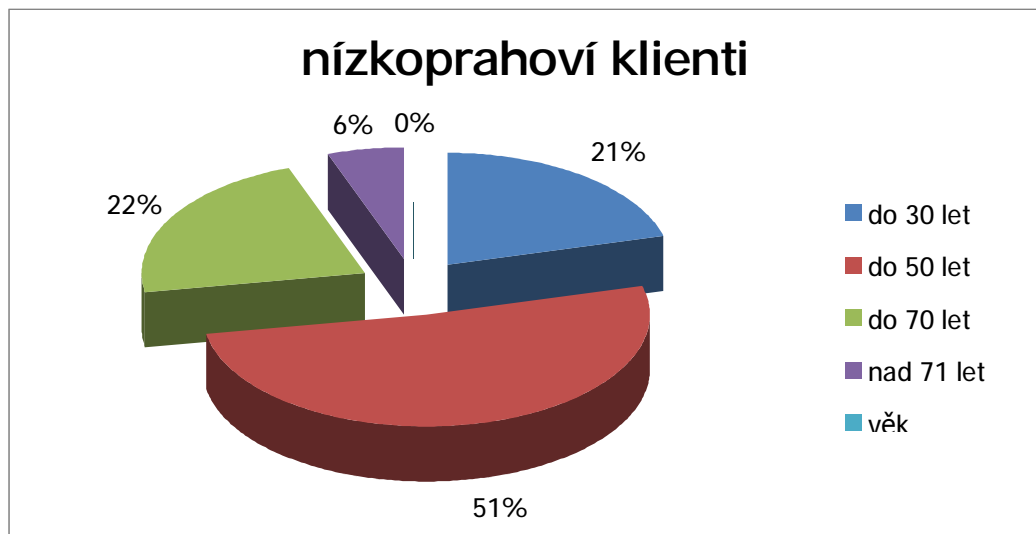
dle věku klientů - 2007



Z výše uvedeného grafického znázornění č. 11 a č. 12 je rozdělením dle věku klientů, kteří vyhledali pomoc přímo bez pomoci Policie ČR. Z přehledu vyplývá závěr, že nejčastěji ohroženou věkovou skupinou u domácího násilí jsou osoby ve věku 30- 50 let, tj. 64% v roce 2007 a 51% klientů v roce 2008. Ve věkové skupině do 30 let byl v roce 2007 počet klientů zastoupen 13%, v roce 2008 21%. Tedy nárůst cca o jednu třetinu.

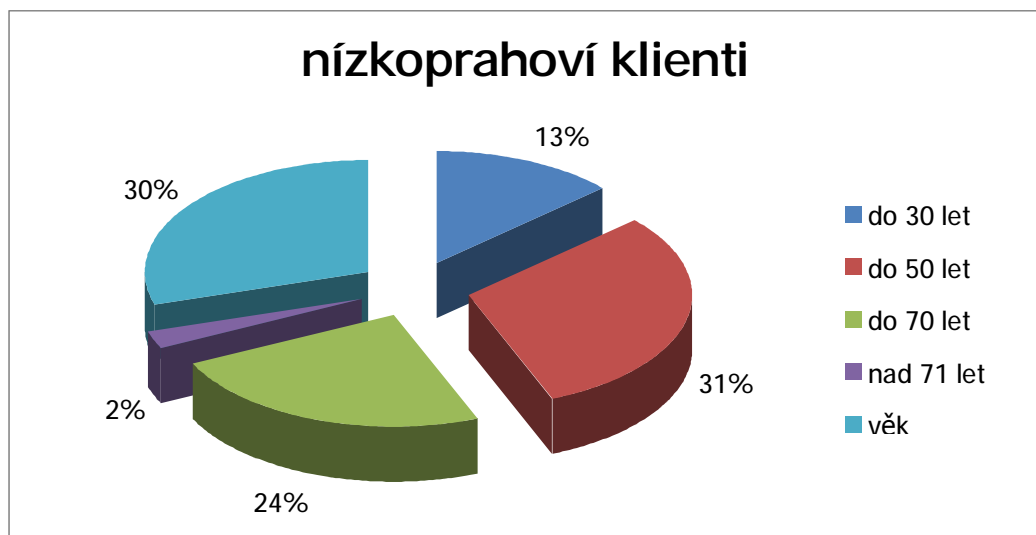
Graf č. 12 - Přehled klientů, kteří vyhledali IC bez PČR

dle věku klientů - 2008



Graf č.13 - Rozčlenění klientů, kteří vyhledali IC bez PČR

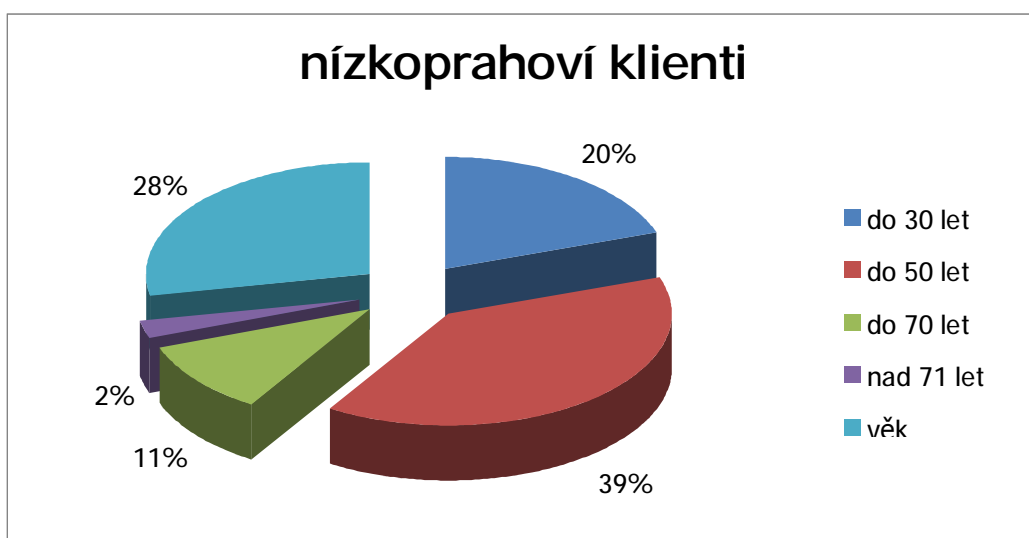
dle věku násilníka - 2007



V grafickém přehledu č. 13 a 14 uvádím věkový přehled dle věku násilníka. Dle tohoto přehledu je stav stejný jako u ohrožené osoby, jedná se o věkovou kategorii do 50 let. V roce 2007 je zastoupena 31% z celkového počtu a v roce 2008 je to již 39%. Zajímavý je nárůst ve věkové kategorii do 30 let věku násilníka, v roce 2007 jsme zaznamenali 30%, v roce 2008 – 28%.

Graf č.14 – Rozdělení klientů, kteří vyhledali IC bez PČR

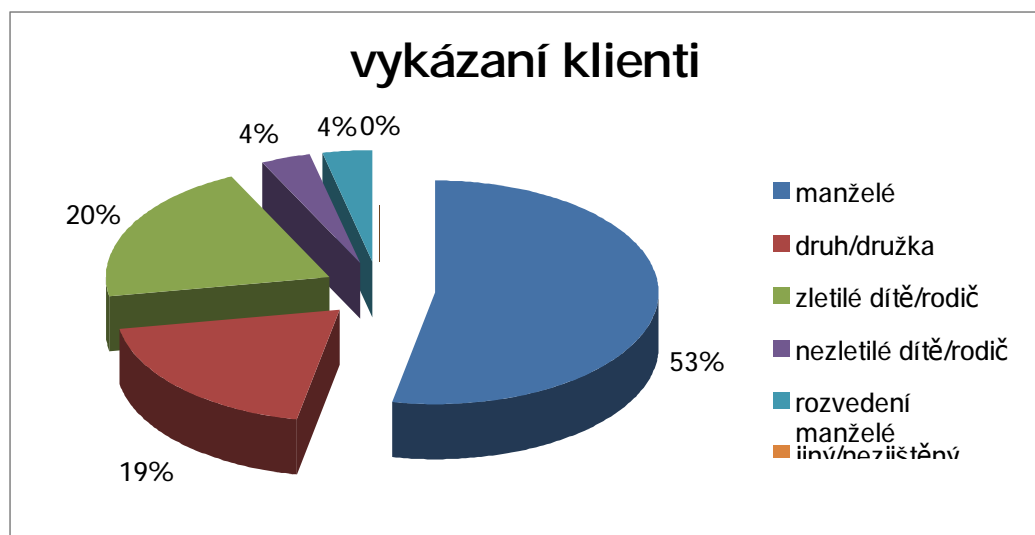
dle věku násilníka - 2008



Doposud jsem v grafických přehledech uváděla počty klientů, kteří řešili svoji osobní situaci ve spojitosti s domácím násilím sami, bez Policie ČR. Níže uvádím pro srovnání grafické přehledy dle věku klientů i násilníků a vztahu v rodině u účastníků domácího násilí, kteří byli nuceni řešit svoji situaci za pomoci Policie ČR. Klienti, kteří řeší svoji tíživou životní situaci sami jsou zastoupeni vyšším počtem, při nahlášení domácího násilí Policií ČR intervenční centrum kontaktuje oběti do 48 hodin od samotného nahlášení jednotlivého případu.

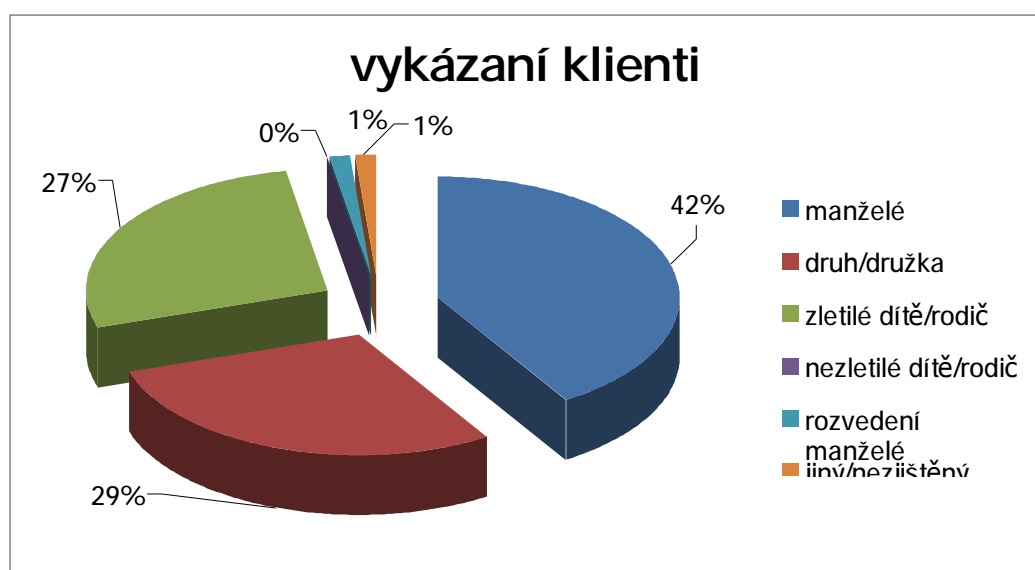
Graf č. 15 - Přehled klientů IC, kteří byli PČR vykázáni za DN

dle vztahu mezi partnery - 2007



Graf č. 16 - Přehled klientů IC, kteří byli PČR vykázáni za DN

dle vztahu mezi partnery - 2008

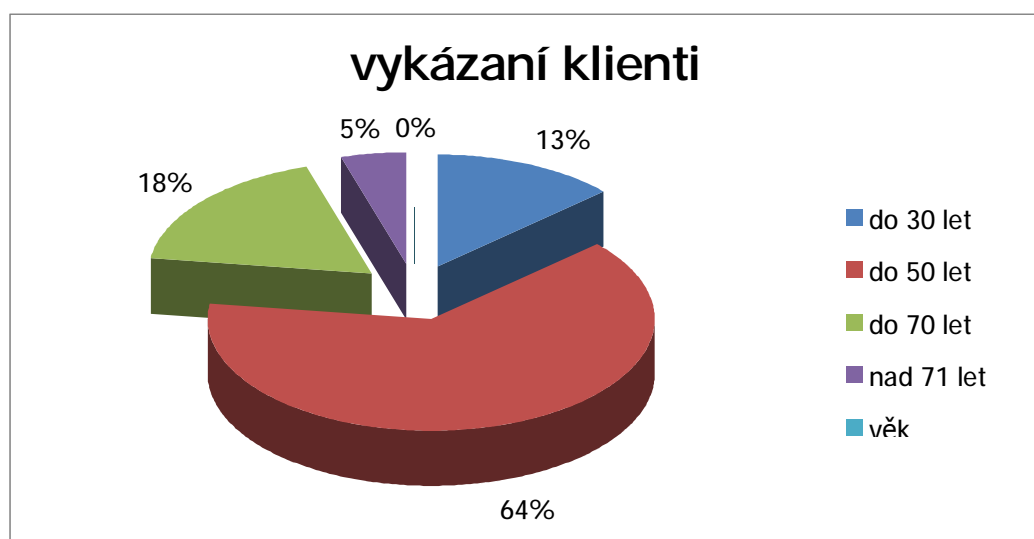


V grafických přehledech č. 15 a č. 16 porovnávám počty klientů, kteří byli vykázáni Policií ČR z obydlí na 10 dnů. Jedná se o porovnání dle vztahu osob v rodině. Jednoznačně dle uvedených přehledů je nejvíce zastoupena skupina manžel – manželka, a to v roce 2007 – 53% a v roce 2008 - 42%. Je to tedy podobné jako v případě porovnávání s věkem obětí domácího násilí, kategorie mezi 30-50 lety je nejohroženější, ve vztazích v rodině jednoznačně nejrizikovější jsou vztahy mezi manželskými páry.

V posledních níže uvedených grafických přehledech č. 17 a č.18 uvádím srovnání dle věku násilníka, který byl Policií ČR vykázáán ze svého obydlí na dobu 10 dnů. Tak jako v přecházejících srovnáních jsou zde jednoznačně zastoupeny skupiny násilníků ve věku 30-50 let v roce 2007 – 64% a v roce 2008 - 69%. Skupina násilníků do 30 let věku byla zastoupena v roce 2007 pouhými 13%, v roce 2008 to již bylo 18%. Z celkového pohledu těchto statistik můžeme konstatovat, že dle tohoto dvouletého průzkumu jsou nejrizikovějšími osobami vůči domácímu násilí osoby mezi 30-50 rokem věku, které spolu žijí v manželském svazku.

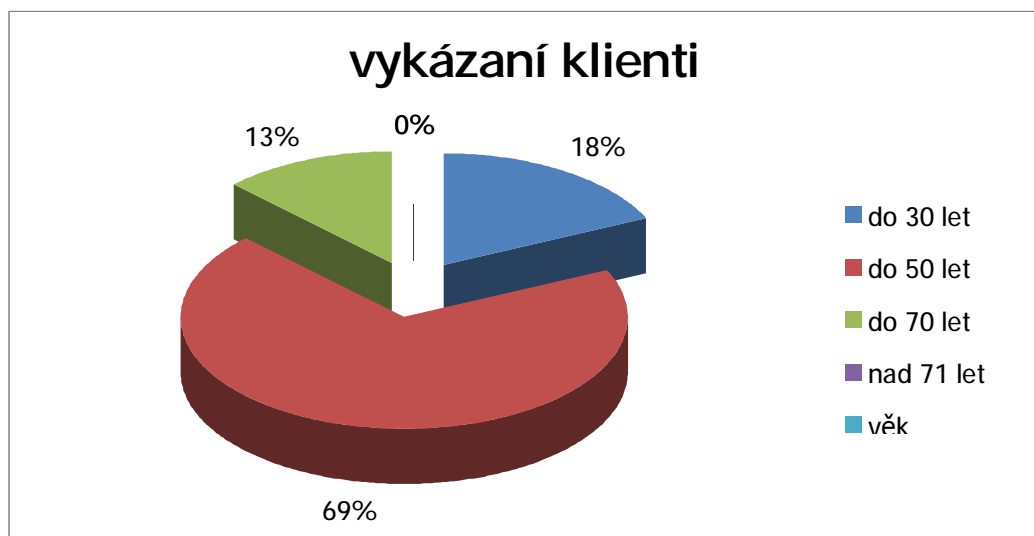
Graf č. 17 - Přehled klientů IC, kteří byli PČR vykázáni za DN

dle věku násilníka - 2007



Graf č. 18 - Rozčlenění klientů IC, kteří byli PČR vykázáni za DN

dle věku násilníka - 2008



Z výše uvedených dat lze vyvodit závěr, že po přijetí Zákona č. 135/2006 Sb. vzrůstá počet klientů intervenčních center, kteří vyhledají pomoc přímo. Lze předpokládat, že tato situace je především díky větší informovanosti společnosti o problematice domácího násilí a také dostatečné podpoře a možnosti další spolupráce s kvalifikovanými odborníky v intervenčních centrech. Získávají si svojí prací důvěru klientů, kteří je požádají o pomoc.

Pro druhou část tohoto průzkumu o domácím násilí jsem připravila sérii otázek, které jsem doplnila do dotazníku, o jehož vyplnění jsem požádala paní Evu Hrabálkovou, z již zmíněného intervenčního centra SPONDEA v Brně, Sýpka 25.

Na základě odpovědí na položené otázky z dotazníkového šetření jsem zpracovala celkovou zprávu o činnostech intervenčního centra:

1. Jaké jsou nejčastější příčiny domácího násilí

Statisticky intervenční centra nesledují příčiny domácího násilí. Příčiny jako takové se rozdělují do různých skupin např. že příčinou domácího násilí může být společnost – lhostejnost okolí, tolerantní postoj společnosti vůči domácímu násilí, jeho tabuizace apod.. Další příčinou může být rodinná výchova, transgenerační přenos násilných vzorců, další příčiny , jako osobnostní charakteristiky násilníka, sociální situace vyvolávající stres apod.

Příčinami mohou být i alkohol, nezaměstnanost apod. Jak už jsem uvedla výše, statisticky toto intervenční centra nesledují, jelikož již bylo v mnoha výzkumech potvrzeno, že např. domácí násilí je velmi často spjato s nadužíváním alkoholu, ale také bylo již mnohokrát potvrzeno, že domácí násilí jde napříč socio-kulturním spektrem. Ze zkušenosti intervenčních center se jeví jako obtížné hledat příčinu, je to většinou kombinace mnohých faktorů, často se setkáváme s oběťmi, které vyrůstaly v násilné rodině, u těchto klientů by se dalo říct, že příčinou domácího násilí je právě rodinná výchova a transgenerační přenos násilných vzorců. Často se také setkáváme s tím, že násilná osoba nadužívá alkohol, je závislá na hracích automatech, má problémy s udržením si zaměstnání.

2. Vzdělání klientů Vašeho centra

Tento údaj pro intervenční centra není důležitý, protože je známo, protože domácí násilí se nikterak neváže na jednotlivé úrovně vzdělání, že probíhá jak mezi lidmi se základním tak s vysokoškolským vzděláním. U vysokoškoláků se domácí násilí hůř prokazuje, je ve velké míře psychického rázu. Pokud jde o domácí násilí u „bohatých“ je to velmi podobné, těžko se hledají cesty pomoci, jelikož tam, kde jsou peníze je oběť víc přesvědčená

o tom, že výhrůžky bude násilná osoba schopná díky svým vlivům, známostem a financím uskutečnit. Co by v procentuální tabulce, která by vyhodnocovala příčiny vzniku domácího násilí by vedl zcela jistě alkohol. Je ale otázkou, zda je alkohol opravdovou příčinou nebo jen dalším více či méně samostatným problémem.

3. Zvýšil se počet klientů ve Vaší organizaci po přijetí Zákona č. 135/2006 Sb.?

Je tedy otázkou co bylo před zákonem a co se změnilo po přijetí tohoto zákona. S domácím násilím jako organizace se její pracovníci setkávali již téměř od počátku naší existence, do června 2005 respektive do září 2006 to však nebyla naše preferovaná cílová skupina.

Osoby ohrožené domácím násilím se do IC dostávaly vesměs jako doprovázející osoby našich dětských klientů a jako matky s dětmi, žádající krizový pobyt ve chvíli, kdy se rozhodly odejít od násilného partnera. V průběhu let se v intervenčním centru o problematiku domácího násilí zajímali hlouběji, zvyšovala se odbornost v této oblasti, přibývali klienti, rozšířila se spolupráce s dalšími odbornými zařízeními v Brně i jeho širokém okolí.

V roce 2005 se stalo intervenční centrum Spondea členem Interdisciplinárního týmu v Brně, který si mimo jiné kladl za cíl otevřít ve městě Brně specializované poradenské zařízení – DONA centrum. V září roku 2006 DONA centrum zahájilo svoji činnost. Začalo poskytovat sociální, právní a psychologické poradenství ohroženým osobám bez rozdílu věku a pohlaví. Čtyři měsíce po otevření DONA centra vešel v platnost zmiňovaný zákon.

4. Jaké zastoupení vašich klientů (uveďte prosím v %) bylo při první návštěvě již informováno o novele zákona č. 135/2006 a legislativních změnách.

Od 1.1.2007, kdy nabyl zákon platnosti se jako by počítá „nová doba“ v řešení případů domácího násilí. Především proto, že na vykázaní, tedy na úkon policie navazovala zákonem daná sociální služba. Tedy do té doby sociální službu lidé využívali podle své potřeby, tzv. řekli si o ni sami, v tomto případě a od tohoto data je to jinak, sociální služba konkrétně oslovuje konkrétní osoby, má zákonem danou povinnost kontaktovat tyto osoby.

O zákoně při první návštěvě byli zevrubně informováni víceméně jen klienti, kteří do IC přišli poté, co v jejich domácnostech policie uplatnila vykázaní, ostatní tzv., nízkoprahoví klienti přicházeli častěji spíš díky mediální kampani, kdy jsme víc začali poradenství propagovat, více se vzhledem k novému zákonu a k možnosti vykazovat násilného partnera psalo a mluvilo o DN a tím se zvyšovalo povědomí občanů o problematice samotné, ale i o možnostech a místech pomoci.

5. Byla Vaše organizace v souvislosti si novou legislativou zákona č. 135/2006 dostatečně seznámena ze strany státních institucí s úpravou legislativy?

Ano

Ne

Před účinností zákona č. 135/2006 byla část pracovníků budoucího IC proškolená velmi podrobně v nových právních úpravách, formách poradenství apod. Školení pořádal BKB společně s pracovníky MPSV. Ostatní pracovníci byli proškolení v průběhu roku 2007. V roce 2006 nebylo možné proškolit všechny pracovníky IC jelikož Ti byli přijímáni až v průběhu roku 2007.

6. Zaznamenali jste v souvislosti s přijetím zákona č. 135/2006 zvýšenou aktivitu Policie ČR a dalších státních organizací ve směru k aktivnímu řešení domácího násilí?

Ano

Ne

Ano, víceméně celý Zákon č. 135/2006 je o novém přístupu k řešení problematiky domácího násilí. Tento zákon mimo samotný institut vykazání upravuje i tzv. interdisciplinární spolupráci. Začaly se i v ostatních okresech tvořit Interdisciplinární týmy, které jsou složeny z různých odborníků a na společných setkáních se věnují této problematice. Dále probíhalo mapování poskytovaných služeb ohroženým osobám, probíhala školení těchto odborníků, sjednocovaly a nadále se sjednocují přístupy k ohroženým osobám a k případům domácího násilí atd.

7. Provedli jste v souvislosti s novelou zákona č. 135/2006 Sb. interní školení nebo jste si zajistili externího školitele – ve smyslu zkvalitnění práce v oboru práva, psychologie atd.?

Interní školení

Externí školení

Pracovníci IC byli proškoleni jak v externích i interních školeních. Jednotliví pracovníci byli proškoleni ve výcviku pro pracovníky intervenčního centra pod vedením BKB a MPSV, ostatní pracovníci, kteří se podílejí na chodu intervenčního centra jen malou částí svého úvazku (např. krizoví pracovníci) byli proškoleni v interním školení.

8. Jaké jsou možnosti intervenčního centra pro pomoci obětem domácího násilí.

Především psychologické, právní a sociální poradenství pro osoby ohrožené domácím násilím, jejich rodinným příslušníkům a svědkům domácího násilí. Poradenství probíhá formou osobních i telefonických konzultací nebo intervencí, klienti mohou také využít emailovou formu komunikace. V odůvodněných případech je možné, aby za klienty vyjeli pracovníci centra do místa bydliště klienta nebo např. do nemocnice atd.

Osobám ohroženým domácím násilím , které jsou v akutní krizi (na útěku od násilného partnera) může intervenční centrum nabídnout krizové lůžko a to jak samostatné ohrožené osobě, tak matce s dětmi. Tyto krizové pobyty jsou však krátkodobé, nezastupujeme jako centrum touto službou azylové domy pro matky s dětmi. Domnívám se, že výhodou Intervenčního centra je přímá propojenost s Krizovým centrem pro děti a mládež, kde je možné zajistit psychologickou péči pro děti, ať už „pouze“ vyrůstaly či vyrůstají v rodině s domácím násilím nebo jsou přímými svědky násilí.

V loňském roce začaly také pravidelně fungovat detašovaná pracoviště ve vzdálenějších okresech. Tím se služby stávají dostupnější pro osoby, které mají problém přijet do Brna ať už z důvodu hybnosti, financí nebo toho, že by na tak dlouhou dobu nesehnaly hlídání atd.

V souhrnném pohledu na rekapitulaci pomoci nově zřízených intervenčních center lze konstatovat, že jejich zřízení bylo nezbytně nutné a je dobrou vizitkou naší společnosti při řešení krizových osobních problémů osob, které se ve svých vztazích setkávají s domácím násilím. Nejen dospělé osoby potřebují pomoc, ale i jejich děti , které jsou byť nepřímo tomuto násilí vystaveny. Intervenční centra nabízení v naší společnosti komplexní pomoc, která je potřebná a velice důležitá.

Dílčí závěr

V souvislosti s výše uvedenými statistikami a dalšími informacemi lze jednoznačně říci, že o oběti domácího násilí je po přijetí Zákona č. 135/2006 Sb. nabídnuta komplexní psychologická, poradenská i právní pomoc. Dále je možné obětem domácího násilí v intervenčních centrech nabídnout i přechodné ubytování v azylových domech.

V roce 2007 se začaly tvořit Interdisciplinární týmy, v některých okresech se budování těchto týmů dařilo lépe v některých hůř, nicméně tato aktivita je vnímána jako velmi důležitá pro efektivní pomoc osobám ohroženým domácím násilím.

Přístup k možnostem pomoci obětem domácího násilí je mnohem větší než před přijetím Zákona č. 135/2006 Sb. Nejdůležitějším přínosem tohoto Zákona je desetidenní lhůta pro vykázní násilníka z bytu a dále vznik intervenčních center, které pomáhají obětem domácího násilí při řešení krizových situací. Dle jednotlivých statistických rozborů, uvedených v této kapitole lze konstatovat, že počet obětí domácího násilí v České republice klesá, s tím, že se zvyšuje počet klientů, kteří navštěvují intervenční centra právě po přijetí Zákona č. 135/2006 Sb..

Toto konstatování je možné díky rozsáhlé informační kampani, kterou vede Bílý kruh bezpečí, ale nejen tato organizace, ale i další spolupracující organizace v této republice. Povědomí o nebezpečnosti tohoto fenoménu se dostává díky tomuto novému zákonu „ pod kůži“ celé společnosti a proto i organizace, které těmto klientům pomáhají dostávají větší pravomoci při pomoci obětem domácího násilí.

Bylo a stále je potřeba sjednocovat přístupy k ohroženým osobám, stále je potřeba nejen mezi veřejností ale i v řadách odborníků bourat zažitě stereotypní reakce na tuto problematiku.

Vztah tématu domácího násilí k sociální pedagogice dle mého názoru tkví v pomoci obětem domácího násilí a to s konkrétním cílem při řešení krizové situace. Této úlohy se nejlépe zhostí např. sociální pedagog v intervenčním centru, či jiné organizaci, která se na pomoc obětem domácího násilí zaměřuje.

Celá historie lidstva ukazuje potřebu pomáhat lidem, kteří se ocitli v nouzi. Ještě citlivější je tento problém u dětí, seniorů nebo osob zdravotně handicapovaných. Sociální pedagogika v této souvislosti zdůrazňuje potřebu pomáhat lidem a vést je tak, aby byli sami konstruktivně řešit složité situace a vyrovnávat společenské deficity. Lze proto hovořit o „pomoci ke svépomoci“.³⁶

³⁶ KRAUS, B. Základy sociální pedagogiky, Praha: Portál, 2008, 1.vydání, str.135

Závěr

Domácího násilí se z tabuizovaného problému, který zejména partnerským násilím postižené ženy pokládaly za soukromou věc, rozvinul v ostře diskutovaný veřejný, právní a politický problém. Skutečně efektivní systém ochrany společnosti před domácím násilím musí obsahovat ucelený a diferenciováný komplex nejrůznějších opatření, který postihne nejrůznější podoby a stupně domácího násilí, a to se zřetelem na specifické potřeby cílových skupin.

Úvodem práce jsem si stanovila za cíl popsat možnosti postihu domácího násilí po přijetí Zákona č. 135/2006 Sb.. V další výzkumné otázce jsem se pokusila zjistit, zda se přijetí Zákona č. 135/2006 Sb. projevilo na snížení počtu obětí domácího násilí.

První výzkumnou otázkou bylo: **Jaký přínos pro společnost má Zákon č. 135/2006 Sb. v možnostech postihu domácího násilí ?** Nejdůležitější změnou, kterou Zákon č. 135/2006 Sb. přináší je zřízení intervenčních center a možnost vykázní násilníka z jeho bydliště po dobu 10 dnů. Jak je uvedeno v kapitole 4.1 je toto nové ujednání v Zákoně velmi pozitivně přijímáno jak celou společností, ale i možnostmi pomoci obětem domácího násilí, ať již Policií ČR, či intervenčními centry.

Druhou výzkumnou otázkou bylo: **Jak se projevilo přijetí Zákona č. 135/2006 Sb. v počtu klientů domácího násilí v intervenčních center?** Na tuto otázku jsem se pokusila odpovědět v poslední kapitole práce průzkumem v intervenčních centech v ČR. Bylo zjištěno, že o přijetí Zákona č. 135/2006 Sb. byla dostatečně informována celá společnost. Tento Zákon přispěl k lepší orientaci v tomto závažném společenském problému.

Ve statistických přehledech je patrné, že intervenční centra navštívilo větší množství klientů, kteří bez zásahu PČR začali řešit domácí násilí. Počet klientů, kteří byli po zásahu PČR vykázáni na 10 dnů mimo bydliště klesl o 21% v porovnání z rokem 2007. Tento průzkum je proveden po dvou letech účinnosti Zákona č. 135/2006 Sb. tudíž situace v této oblasti se jak předpokládám bude i nadále vyvíjet. Přijetím zákona č. 135/2006 Sb. došlo k výraznému snížení počtu obětí domácího násilí a také došlo k jejich následné péči, pomoci a ochraně.

V páté kapitole jsem provedla rozbor pomoci intervenčních center a dalších institucí, které nabízí pomoc obětem domácího násilí a ukazuje, jak došlo ke snížení počtu domácího násilí a také vykázaných, zaměřuje se na srovnání s rokem 2007. I podle provedeného průzkumu lze usoudit, že přijetím zákona č. 135/2006 Sb. se situace související s domácím násilím podstatně pozitivně zlepšila. Domnívám se, že cíl práce se mi podařilo splnit, a to prostřednictvím zodpovězených výzkumných otázek, které jsem popsala výše.

Přijetí zákona č. 135/2006 Sb. hodnotím jako velice pozitivní a účelný postoj legislativy k tomuto problému a ochotu společnosti tyto problémy řešit. Podle mého názoru již bylo zapotřebí pomoci obětem násilí i legislativní formou, o kterou by se dalo opřít. Druhou funkcí pomoci tvoří centra zajišťující pomoc pro oběti. Hlavní přínos těchto intervenčních center shledávám v ochotě pomoci a zejména ve všech typech možnosti poradenské činnosti, ať je to pomoc právní, psychologická či materiální. Oběti musí být informovány o tom, o jaké zákony je možné se opřít, aby byla jejich situace vyřešena. Nestátní organizace dále mohou obětem nabídnout bydlení, práci, ale především již zmíněnou poradenskou péči. S přijetím zákona č. 135/2006 Sb. se podstatně snížilo případů domácího násilí ve všech krajích České republiky. Pro oběti domácího násilí jsou k dispozici centra pomoci, která obětem zabezpečují kompletní péči. Podle mého názoru ke snížení případů domácího násilí přispěla i větší medializace, která se neustále rozšiřuje, což by mělo přispět ještě k eliminaci domácího násilí.

Resumé

Násilí odehrávající se v soukromí představuje závažný společenský problém dotýkající se především velkého počtu žen. I sebedokonalejší právní rámec však nemůže zaručit dobrou aplikaci práva v praxi. Ekonomická nedostupnost kvalitní právní pomoci, stejně jako nedostatečná vykonatelnost práva, pak tuto skutečnost jen umocňují. Domácí násilí není individuálním problémem násilím ohrožených osob, ale společenskopolitický problém, který souvisí se strukturálním znevýhodněním a diskriminací žen ve společnosti, ve které stále ještě dominují muži. Proto existuje ve všech zemích a ve všech sociálních vrstvách, byť v různě velkém rozsahu.

Mezi ohrožené skupiny patří nejvíce děti a senioři, které se stávají nejsnazšími oběťmi domácího násilí. V současné době dochází k nejčastějšímu ubližování dětem, které jsou nekritičtější skupinou. V některých případech hovoříme o syndromu CAN, tedy o syndromu týraného a zanedbávaného dítěte, s kterým se setkáváme v dnešní době poměrně často. Násilí mezi partnery může mít různé podoby stejně tak jako jsou různí pachatelé a oběti.

Pro řešení fenoménu domácího násilí má klíčový význam, že všechny státy Evropské unie garantují svými právními systémy ochranu zdraví, života a lidské důstojnosti. Účinné nástroje, které osoby ohrožené domácím násilím ochrání, zabrání dalším útokům násilné osoby a umožní jejich potrestání, však v mnoha systémech stále chybí.

UNIVERZITA TOMÁŠE BATI VE ZLÍNĚ

FAKULTA HUMANITNÍCH STUDIÍ

Institut mezioborových studií

Anotace

Bc. Slavětinská, Jana. „Násilí v rodině současné společnosti“. Univerzita Tomáše Bati ve Zlíně, Fakulta humanitních studií, Institut mezioborových studií Brno, 2009, 80 stran.

Domácí násilí a příčiny jeho vzniku jsou spatřovány v osobnosti násilníka a jeho povahovém založení. Podoby domácího násilí mohou být fyzické, psychické, sexuální. Pro oběť má domácího násilí celoživotní následky. Odborná pomoc má pro oběť domácího násilí zásadní význam.

Klíčová slova

domácí násilí, rodina, oběť, pachatel, patologické chování, společnost, psychologie.

Annotation

Domestic violence and its causes are seen as lying within personality and the character. Domestic violence can take many forms: physical, psychological, sexual. For victim domestic violence have life-long consequences for the victim. Support are of essential importance for the victim.

Keywords:

domestic violence, family, forms, offender, pathological behavior, society, psychological.

Seznam použité literatury

1. ČÍRTKOVÁ, L. Domácí násilí. Praha: Kriminalistika č. 3/2006 .
- 2.ČÍRTKOVÁ, L. Forezní psychologie. Vydavatelství a nakladatelství Aleš Čeněk: Plzeň, 2004, 1. vydání. ISBN 80-864-7386-4.
- 3.ČÍRTKOVÁ, L. a kol. Pomoc obětem (a svědkům) trestných činů. Grada Publishing, Praha, 2007, 1. vydání. ISBN 978-8024-720-14-2.
- 4.DUNOVSKÝ, J. a kol. Týrané, zneužívané a zanedbávané dítě. Grada: Praha, 1995, 1. vydání. ISBN 80-7169-192-5.
- 5.GAVORA, P. Úvod do pedagogického výzkumu. Paido, Brno, 2000, 1.vydání.ISBN 80-85931-79-6.
- 6.GJURIČOVÁ, Š., KOCOURKOVÁ, J. a kol. Podoby násilí rodině. Vyšehrad, Praha, 2000, 1. vydání. ISBN 80-7021-416-3.
7. HAŠKOVCOVÁ, H. Fenomén stáří. Panorama: Praha, 1990, 1. vydání. ISBN 80-7038-158-2.
- 8.KRAUS, B. Základy sociální pedagogiky. Praha: Portál, 2008, 1.vydání, ISBN 978-90-7367-383-3.
- 9.LANGMEIER, J.; MATĚJČEK, Z. Psychická deprivace v dětství. Avicenum Praha,1973,3.vydání.
- 10.MATĚJČEK, Z. DYTRYCH, Z. Děti, rodina a stres. Galén: Praha, 1994, 1. vydání.ISBN80-8582-406-X.
- 11.RADVAN, E. Poznámky pro vypracování odborného textu, vydal IMS Brno, 52stran,2008
- 12.ŘEHOŘ, A. Metodické pokyny pro vypracování bakalářské a diplomové práce, Nakladatelství : BonnyPress, 2009.

13. STANĚK, A. Násilí páchané na dětech. Nakladatelství UP: Olomouc, 2006, 1. vydání, ISBN 80-244-1430-9.
14. ŠPATENKOVÁ, N. a kol. Krizová intervence v praxi. Grada Publishing: Praha, 2004, 1. vydání. ISBN 80-2470-586-9.
15. VODÁČKOVÁ, D. a kol. Krizová intervence. Portál: Praha, 2002, 1. vydání. ISBN 80-717-8696-9.
16. VIZINOVÁ, D. a kol. Psychické trauma a jeho terapie. Portál: Praha, 1999, 1. vydání. ISBN 80-7178-284-X.
17. VÁGNEROVÁ, M. Vývojová psychologie I. Dětství a dospívání. Nakladatelství Karolinum: Praha, 2005, 1. vydání. ISBN 80-246-095-6-8.

Seznam použitých internetových zdrojů

18. www.bkb.cz

19. www.domacinasili.cz

20. www.donalinka.cz

21. www.iustin.cz

22. www.spondea.cz

23. www.rosa-os.cz

24. www.test.polar.cz/domacinasili/media/zakon_DN.doc