

Úloha občanských spolků (hnutí, sdružení, nadací, organizací) v prevenci sociálně patologických jevů (s možností specifikace na konkrétním příkladu).

Bronislava Špiritová

Bakalářská práce
2009



Univerzita Tomáše Bati ve Zlíně
Fakulta humanitních studií

Univerzita Tomáše Bati ve Zlíně

Fakulta humanitních studií

Ústav pedagogických věd

akademický rok: 2008/2009

ZADÁNÍ BAKALÁŘSKÉ PRÁCE

(PROJEKTU, UMĚLECKÉHO DÍLA, UMĚLECKÉHO VÝKONU)

Jméno a příjmení: **Bronislava ŠPIRITOVÁ**

Studijní program: **B 7507 Specializace v pedagogice**

Studijní obor: **Sociální pedagogika**

Téma práce: **Úloha občanských spolků (hnutí, sdružení, nadací, organizací) v prevenci sociálně patologických jevů (s možností specifikace na konkrétním příkladu).**

Zásady pro vypracování:

Cílem práce je potvrzení kladné úlohy občanského sdružení v prevenci sociálně patologických jevů. Studium odborné literatury a pramenů budou teoretickými východisky pro zpracování dané problematiky; provedení výzkumu u konkrétního občanského sdružení bude podkladem praktického zjištění; provedení vyhodnocení výsledků výzkumu a doporučení pro praxi.

Rozsah práce:

Rozsah příloh:

Forma zpracování bakalářské práce: **tištěná/elektronická**

Seznam odborné literatury:

DUBEN,R., Neziskový sektor v ekonomice a společnosti.Praha: Codex,1996.373s. ISBN 80-85963-19-1.

FRIČ,P.;GOULLI,R. a kol. Neziskový sektor v ČR. Praha: Eurolex Bohemia,2001. 203s. ISBN 80-86432-04-1.

MATOUŠEK,O., Mládež a delikvence. Praha:Portál,2003.340s. ISBN 80-7178-771-x.

NEŠPOR,K., Vaše děti a návykové látky. Praha: Portál,2001.157s. ISBN 80-7178-515-6.

PÁVKOVÁ,J. a kol., Pedagogika volného času. Praha:Portál,2002.231s. ISBN 80-7178-711-6.

SAK,P., SAKOVÁ,K. Mládež na křižovatce. Praha: Svoboda Servis,2004.240s. ISBN 80-86320-33-2.

Vedoucí bakalářské práce:

Ing. Mgr. Leona Hozová
Ústav pedagogických věd

Datum zadání bakalářské práce:

18. února 2009

Termín odevzdání bakalářské práce:

15. května 2009

Ve Zlíně dne 18. února 2009



L.S.

prof. PhDr. Vlastimil Švec, CSc.
děkan

Mgr. Soňa Vávrová, Ph.D.
vedoucí katedry

PROHLÁŠENÍ AUTORA BAKALÁŘSKÉ/DIPLOMOVÉ PRÁCE

Beru na vědomí, že

- odevzdáním diplomové/bakalářské práce souhlasím se zveřejněním své práce podle zákona č. 111/1998 Sb. o vysokých školách a o změně a doplnění dalších zákonů (zákon o vysokých školách), ve znění pozdějších právních předpisů, bez ohledu na výsledek obhajoby ¹⁾;
- beru na vědomí, že diplomová/bakalářská práce bude uložena v elektronické podobě v univerzitním informačním systému dostupná k prezenčnímu nahlédnutí;
- na moji diplomovou/bakalářskou práci se plně vztahuje zákon č. 121/2000 Sb. o právu autorském, o právech souvisejících s právem autorským a o změně některých zákonů (autorský zákon) ve znění pozdějších právních předpisů, zejm. § 35 odst. 3 ²⁾;
- podle § 60 ³⁾ odst. 1 autorského zákona má UTB ve Zlíně právo na uzavření licenční smlouvy o užití školního díla v rozsahu § 12 odst. 4 autorského zákona;
- podle § 60 ³⁾ odst. 2 a 3 mohu užít své dílo – diplomovou/bakalářskou práci - nebo poskytnout licenci k jejímu využití jen s předchozím písemným souhlasem Univerzity Tomáše Bati ve Zlíně, která je oprávněna v takovém případě ode mne požadovat přiměřený příspěvek na úhradu nákladů, které byly Univerzitou Tomáše Bati ve Zlíně na vytvoření díla vynaloženy (až do jejich skutečné výše);
- pokud bylo k vypracování diplomové/bakalářské práce využito softwaru poskytnutého Univerzitou Tomáše Bati ve Zlíně nebo jinými subjekty pouze ke studijním a výzkumným účelům (tj. k nekomerčnímu využití), nelze výsledky diplomové/bakalářské práce využít ke komerčním účelům.

Ve Zlíně 14.5.2009


.....

1) zákon č. 111/1998 Sb. o vysokých školách a o změně a doplnění dalších zákonů (zákon o vysokých školách), ve znění pozdějších právních předpisů, § 47b Zveřejňování závěrečných prací:

(1) Vysoká škola nevdělečně zveřejňuje disertační, diplomové, bakalářské a rigorózní práce, u kterých proběhla obhajoba, včetně posudků oponentů a výsledku obhajoby prostřednictvím databáze kvalifikačních prací, kterou spravuje. Způsob zveřejnění stanoví vnitřní předpis vysoké školy.

(2) Disertační, diplomové, bakalářské a rigorózní práce odevzdané uchazečem k obhajobě musí být též nejméně pět pracovních dnů před konáním obhajoby zveřejněny k nahlížení veřejnosti v místě určeném vnitřním předpisem vysoké školy nebo není-li tak určeno, v místě pracoviště vysoké školy, kde se má konat obhajoba práce. Každý si může ze zveřejněné práce pořizovat na své náklady výpisy, opisy nebo rozmnoženiny.

(3) Platí, že odevzdáním práce autor souhlasí se zveřejněním své práce podle tohoto zákona, bez ohledu na výsledek obhajoby.

2) zákon č. 121/2000 Sb. o právu autorském, o právech souvisejících s právem autorským a o změně některých zákonů (autorský zákon) ve znění pozdějších právních předpisů, § 35 odst. 3:

(3) Do práva autorského také nezasahuje škola nebo školské či vzdělávací zařízení, užije-li nikoli za účelem přímého nebo nepřímého hospodářského nebo obchodního prospěchu k výuce nebo k vlastní potřebě dílo vytvořené žákem nebo studentem ke splnění školních nebo studijních povinností vyplývajících z jeho právního vztahu ke škole nebo školskému či vzdělávacímu zařízení (školní dílo).

3) zákon č. 121/2000 Sb. o právu autorském, o právech souvisejících s právem autorským a o změně některých zákonů (autorský zákon) ve znění pozdějších právních předpisů, § 60 Školní dílo:

(1) Škola nebo školské či vzdělávací zařízení mají za obvyklých podmínek právo na uzavření licenční smlouvy o užití školního díla (§ 35 odst.

3). Odpírá-li autor takového díla udělit svolení bez vážného důvodu, mohou se tyto osoby domáhat nahrazení chybějícího projevu jeho vůle u soudu. Ustanovení § 35 odst. 3 zůstává nedotčeno.

(2) Není-li sjednáno jinak, může autor školního díla své dílo užít či poskytnout jinému licenci, není-li to v rozporu s oprávněnými zájmy školy nebo školského či vzdělávacího zařízení.

(3) Škola nebo školské či vzdělávací zařízení jsou oprávněny požadovat, aby jim autor školního díla z výdělku jím dosaženého v souvislosti s užitím díla či poskytnutím licence podle odstavce 2 přiměřeně přispěl na úhradu nákladů, které na vytvoření díla vynaložily, a to podle okolností až do jejich skutečné výše; přitom se přihlédne k výši výdělku dosaženého školou nebo školským či vzdělávacím zařízením z užití školního díla podle odstavce 1.

ABSTRAKT

Cílem této práce je popsat vývoj a charakteristické znaky občanského sektoru, vyjmenovat typické představitele neziskových organizací včetně legislativních východisek, upřesnit jejich zaměření; vysvětlit vzájemnou souvislost neformálního vzdělávání a trávení volného času dětí a mládeže; popsat sociálně patologické jevy u dětí a mládeže, vymezit způsoby prevence. Cílem práce v praktické části je prezentovat činnost konkrétního občanského sdružení; dokázat souvislost mezi organizovaným aktivním trávením volného času dětí a mládeže a prevencí sociálně patologických jevů.

Klíčová slova: občanská společnost, neziskové organizace, občanská sdružení, neformální vzdělávání, volný čas, sociálně patologické jevy, prevence.

ABSTRACT

The purpose of this thesis is describing development and characteristic attributes of civil sector, specifying typical representatives of non-profit associations including legislative basis, clarifying their directions; explaining mutual connection of informal education and spending leisure time of children and young people; describing socially pathological phenomenons for children and young people; defining ways of prevention. The purpose of the practical part is presenting activities of the concrete civil association; demonstrating connection between organized and active spending leisure time of children and young people and socially pathological phenomenons prevention.

Keywords: Civil society, non-profit associations, civil associations, informal education, leisure time, socially pathological phenomenons, prevention

Děkuji mým nejbližším za trpělivost.

Děkuji pedagogům, kteří mě učili, za vše, co mně předali.

Děkuji jmenovitě Ing. et Mgr. Leoně Hozové za odborné vedení bakalářské práce.

OBSAH

ÚVOD	10
I TEORETICKÁ ČÁST	11
1 OBČANSKÁ SPOLEČNOST	12
1.1 ZÁKLADNÍ POJMY	12
1.2 NÁHLED DO HISTORIE.....	12
1.3 CHARAKTERISTIKY NEZISKOVÉHO SEKTORU	14
1.4 TYPY NEZISKOVÝCH ORGANIZACÍ, PRÁVNÍ VÝCHODISKA	15
1.5 OBLASTI PŮSOBNOSTI NEZISKOVÝCH ORGANIZACÍ.....	18
2 VOLNÝ ČAS A VZDĚLÁVÁNÍ	20
2.1 ZÁKLADNÍ POJMY	20
2.2 VZDĚLÁVÁNÍ A JEHO FORMY	20
2.3 VOLNÝ ČAS	21
2.3.1 Hlediska volného času.....	22
2.3.2 Typy aktivit ve volném čase	23
2.3.3 Instituce volného času.....	24
3 PREVENCE SOCIÁLNĚ PATOLOGICKÝCH JEVŮ	25
3.1 ZÁKLADNÍ POJMY	25
3.2 SOCIÁLNĚ PATOLOGICKÉ JEVY	25
3.2.1 Alkoholová závislost.....	26
3.2.2 Drogová závislost.....	26
3.3 TYPY PREVENCE	27
3.3.1 Nespecifická primární prevence.....	28
3.3.2 Specifická primární prevence.....	28
3.4 PRÁVNÍ VÝCHODISKA	28
II PRAKTICKÁ ČÁST	30
4 PREZENTACE SDRUŽENÍ KUFR A ÚSVIT	31
4.1 SDRUŽENÍ KUFR.....	32
4.2 SDRUŽENÍ ÚSVIT	33
4.3 ČINNOST SDRUŽENÍ KUFR	34
4.4 ČINNOST SDRUŽENÍ ÚSVIT	35
4.5 VZDĚLÁVACÍ AKCE	36
4.6 PUBLIC RELATIONS.....	37
5 VÝZKUM PREVENCE SOCIÁLNĚ PATOLOGICKÝCH JEVŮ	39

5.1	VÝCHODISKA A CÍLE VÝZKUMU.....	39
5.2	VYMEZENÍ VÝZKUMNÉHO PROBLÉMU, HYPOTÉZA, PROMĚNNÉ.....	39
5.3	TYP VÝZKUMU, VÝZKUMNÁ METODA	40
5.4	CHARAKTERISTIKA ZKOUMANÉHO VZORKU	40
5.5	VYHODNOCENÍ VÝZKUMU	42
5.5.1	Vyhodnocení konkrétních otázek.....	44
5.5.2	Souhrnné vyhodnocení.....	49
	ZÁVĚR.....	50
	SEZNAM POUŽITÉ ODBORNÉ LITERATURY A PRAMENŮ	51
	SEZNAM POUŽITÝCH SYMBOLŮ A ZKRATEK	53
	SEZNAM TABULEK.....	54
	SEZNAM GRAFŮ	55
	SEZNAM PŘÍLOH	56

ÚVOD

Osobní znalost způsobu fungování a činnosti konkrétních občanských sdružení byla pro mě důvodem pro výběr daného tématu. Zním historii i současnost těchto sdružení a nejen já, ale i moji blízcí, jsou zainteresováni v různém rozsahu na jejich činnosti. Proto jsem mohla při tvorbě praktické části práce využívat a uvádět skutečnosti, které jsou mně známé a vychází i z mých osobních zkušeností.

Když jsem se zamýšlela nad obsahem zadání své bakalářské práce „Úloha občanských spolků (hnutí, sdružení, nadací, organizací) v prevenci sociálně patologických jevů (s možností specifikace na konkrétním příkladu)“, tak pro odpověď na otázku „jaká je úloha ...“, jsem si musela nejdříve vyjasnit kategorie „koho se problematika týká“ a „čím je dosahováno prevence“.

V první kategorii stojí vedle sebe dva subjekty, a to na straně jedné celá občanská společnost charakterizována svými determinanty jako svoboda, demokracie, dobrovolnost, sounáležitost, entuziasmus, participace apod. a na straně druhé objekt jejího působení tj. jednotlivec (občan). Úžeji vymezeno v kontextu zadání práce jsou to konkrétní právnické subjekty charakteru nestátních neziskových organizací a na straně druhé sice jednotlivec, ale jednotlivec v období dětství a dospívání, tj. v období, kdy je možné a žádoucí ho ovlivňovat, formovat, vychovávat, vzdělávat, zkrátka vést. Tzn., že se problematika týká zejména dětí a mládeže.

Obecným předpokladem pro úvahu o druhé kategorii je skutečnost, že sociálně patologické jevy jsou nežádoucí, neboť jsou to jevy, které vyvolávají řadu společenských problémů a zejména u dětí a mládeže představují riziko zdravotní, společenské i ekonomické. Prevencí se pak jeví „pozitivní“ ovlivňování dětí a mládeže, a to výchovou ke zdravému životnímu stylu a k odmítání všech možných forem sociálně patologických jevů. Vedle rodiny a školy působí na děti a mládež další subjekty a zde vidím úlohu občanských spolků umožněním realizace zájmů a potřeb dětí a mládeže v jejich volném čase prostřednictvím aktivit organizovaných těmito spolky.

V práci se zabývám souvislostmi mezi působením občanských spolků, volným časem dětí a mládeže, sociálně patologickými jevy a způsoby jejich prevence, přičemž toto prezentuji na konkrétním příkladě, včetně provedeného výzkumu.

I. TEORETICKÁ ČÁST

1 OBČANSKÁ SPOLEČNOST

1.1 Základní pojmy

„*Občanská společnost* je společnost, v níž se občané účastní veřejného života, správy veřejných statků a veřejného rozhodování mnoha paralelními a vzájemně se doplňujícími způsoby, přičemž míra, druh a institucionální podoba této jejich účasti závisí především na nich samotných, na jejich iniciativě a fantazii, byť uplatňovaných samozřejmě v určitém zákonném rámci“. (Havel, 1999)

Neziskový sektor představuje souhrn všech druhů neziskových organizací, jejichž specifickými rysy je dobrovolná činnost, nezávislost na státním aparátu a jejich existence je projevem fungující občanské společnosti.

Neziskové organizace jsou vymezeny jako organizace nevytvářející zisk k přerozdělení mezi jeho vlastníky, správce nebo zakladatele; mohou zisk vytvořit, ale musí ho zase vložit zpět k rozvoji organizace a plnění jejích cílů.

1.2 Náhled do historie

Rozvoj moderní občanské společnosti v českých zemích spadá již do období rakousko-uherské monarchie. Ještě před vznikem samostatné Československé republiky aktivně působí předchůdci dnešních subjektů neziskového sektoru a v období první republiky zažívá tento sektor velký rozmach.

V 19. století vznikají vedle charitativních a dobročinných spolků velmi četné spolky pěvecké – např. pražský Hlahol vznikl v r. 1861, ochotnické divadelní spolky, čtenářské spolky, různé besedy apod. Vnikají také sportovní spolky, do r. 1862 spadá vznik Sokola, vedle něho existuje katolický a lidovecký Orel, sociálně demokratická Dělnická tělovýchovná jednota a další.

V období československého státu nejdříve vývoj navazoval na stav vzniklý v posledních padesáti letech rakousko-uherské monarchie a nadále jej rozvíjel. Vzhledem k pestrému národnostnímu zastoupení byly nejen politické strany, ale i spolky takto nacionálně orientovány. Vedle organizací zaměřených na sociální problémy, ochranu veřejného zdraví a chudoby, byl velký důraz věnován péči o mládež a její volný čas. „Významnou postavou

neziskového sektoru byla Alice Masaryková, dcera prvního prezidenta Československé republiky, která iniciovala vznik řady mládežnických a ženských organizací nebo československých poboček světových organizací (YMCA, YWCA, Čs.červený kříž aj.) Vysoká účast mládeže v tělovýchovných jednotách a spolcích pařila mezi tradiční prvky, stejně jako účast v masových tělovýchovných akcích, sokolských sletech a slavnostech. Oblíbený byl také skauting a tramping, který čerpal z amerických vzorů a představoval svérázný způsob nejen ve způsobu trávení volného času, ale i životního stylu a kultury. Zároveň i nadále pokračovala činnost v oblasti osvěty, vzdělávání a kultury, která zejména v malých městech a obcích představovala jádro společenského života, sdružování a zábavy. Pokračovala činnost různých okrašlovacích spolků, dobrovolných pěveckých sborů, ochotnických divadel, uměleckých besed a baráčnických spolků, které přispívaly k uchování kulturní úrovně, místních tradic a k celkovému oživení obcí“. (Tůma in Frič, 2001)

Kontinuální vývoj neziskového sektoru byl přerušen německou okupací v r. 1939, docházelo k likvidaci těchto organizací a útlumu spolkové činnosti.

Další historický mezník nastal po druhé světové válce v r. 1948, kdy nastolení socialismu přináší konec éry modelu občanské společnosti. Pod politickým nátlakem musely občanské spolky ukončit svoji činnost a těžiště sdružování se přesunulo na masové organizace, jež se staly členy Národní fronty (Československý svaz mládeže, Český svaz žen, Český červený kříž, Revoluční oborové hnutí), nadace byly zcela zrušeny, církevní spolky byly likvidovány. Období politického uvolňování r. 1968 bylo obdobím, kdy svoji činnost znovu obnovil Sokol, Junák nebo vznikly nové organizace, ale jejich činnost byla opět přerušena v období tzv. „normalizace“. Od r. 1970 bylo opět povoleno sdružování pouze na úrovni masových organizací v rámci Národní fronty, přičemž tyto organizace byly pod neustálou kontrolou státního aparátu. Ojedinelé projevy občanské iniciativy, jako bylo hnutí Charty 77, byly tvrdě perzekuovány.

Po sametové revoluci v r. 1989 dochází k obnově občanské společnosti, v důsledku toho vznikla řada specifických nevládních neziskových organizací, které zaměřují svou činnost především na ty oblasti potřeb a zájmů občanů, jež státní orgány, ale i podnikatelská sféra nemůže svou činností plně a kvalitativně uspokojit.

Neziskový sektor se opět stal třetím pilířem demokratické společnosti, aby umožnil občanům realizovat jejich cíle a podílet se na veřejném životě. Existuje vedle veřejného

(státní sektor, který garantuje svým občanům bezpečnost a sociální jistoty) a soukromého (podniky a organizace, jejichž prvořadým cílem je tvorba zisku), přičemž v ekonomické oblasti nejsou zcela přesně ohraničeny sféry vlivu jednotlivých sektorů, spíše se dotýkají nebo spolu úzce spolupracují.

1.3 Charakteristiky neziskového sektoru

Neziskový sektor v sobě zahrnuje pestrou paletu jednotlivých organizací různého charakteru, mají však společné znaky, podle nichž je lze charakterizovat: (Duben, 1996 s.87-88)

- *Existují odděleně od státního aparátu.* Mohou usilovat o uplatnění patřičného vlivu na formování veřejné správy i její politiku, mohou být také finančně podporovány státem a jeho orgány, ale jsou právně a organizačně nezávislé na státním aparátu.
- *Nerozdělují si případně vytvořený zisk.* Nevládní organizace se liší od hospodářských a ziskových organizací působících v tržním systému tím, že nemohou rozdělovat zisk vytvářený ze svých různých aktivit vedení organizace nebo svým vlastníkům. Vytvořený zisk mohou použít výhradně jen na podporu svých vlastních aktivit. Tyto organizace mohou zabezpečovat služby pro vlastní členy na komerční bázi, to znamená, že mohou za tyto služby vybírat odpovídající poplatky, ale v zásadě nepracují s cílem vytvářet odpovídající zisk. Typickým znakem dobrovolných neziskových organizací nevládního typu je jejich idealismus a bezprostřední angažovanost ve prospěch řešení problému či dané aktivity.
- *Mají samosprávný charakter a vlastní řídicí mechanismy.* Tyto organizace je třeba chápat jako skupiny jednotlivců, které sledují společné cíle. Formálně se ustanovují, mají určitou dobrovolně přijatou organizační strukturu a formy uspořádání mohou být, a často také jsou, velice různorodé a v některých případech i značně hierarchické. Tyto organizace reprezentují zájmy a přání určité skupiny lidí, nevznikají na základě voleb, ale tím, že si stanoví společné cíle, zásady činnosti a příslušné stanovy.

- *Vyznačují se společnou dobrovolnou aktivitou.* Podstatným rysem, který nejlépe charakterizuje nevládní občanské organizace, je jejich společná aktivita a zájem vykonávat veřejně prospěšnou činnost. Síla této aktivity a společného zájmu přispívá k naplnění „prázdného prostoru“ mezi státním a soukromým trhem. Je to síla, která může být argumentem proti zákonné autoritě státní moci a jejího aparátu a moci kapitálu soustředěného v soukromých společnostech. Nevládní organizace využívají při své činnosti dobrovolných příspěvků jednotlivých občanů jako dárců jak ve formě darů a podpor, tak i ve formě neplacené práce a entuziasmu.

- *Vyznačují se tím, že jejich činnost směřuje k veřejnému prospěchu.* Nevládní občanské organizace jsou vytvářeny za účelem, který přesahuje soukromý prospěch vlastních členů, a tím přispívají k veřejnému blahu i blahu jednotlivých spoluobčanů. Z této charakteristiky vyplývá i možnost rozdělení nevládních občanských organizací na dvě základní skupiny podle toho, do jaké míry plní kritérium veřejného prospěchu:
 - *Organizace převážně sloužící svým členům,* jejichž hlavním cílem je sloužit převážně zájmům svých členů. Služba veřejnému prospěchu není jejich hlavním posláním a cílem. Tyto organizace vznikaly většinou na bázi podobnosti zájmů a aktivit, podobnosti osudu svých členů, podobného způsobu života, tělesného či duševního stavu, sociálního postavení, profese, věku apod.
 - *Organizace sloužící převážně veřejnosti,* jejichž hlavním posláním a cílem je veřejný prospěch, veřejně prospěšná činnost. Jsou otevřeny nejširší veřejnosti, to znamená všem, kteří jejich službu potřebují a požadují.

1.4 Typy neziskových organizací, právní východiska

Legislativní ukotvení neziskových organizací je velmi pestré, a to vzhledem k širokému spektru, které neziskové organizace představují. Vedle výchozích právních norem, jako je Ústava české republiky a Listina základních práv a svobod, stojí vedle sebe další právní

normy, které vymezují základní skutečnosti jednotlivých typů neziskových organizací, jako jsou vznik, zánik, registrace, organizační struktury, hospodaření organizace apod. Vedle těchto základních norem však existují další normy, které souvisí a podrobněji rozpracovávají problematikou neziskových organizací, jsou to např. daňové zákony, účetní předpisy, pracovně právní předpisy apod. Z následujících vyjmenovaných typů organizací jsou pouze občanská sdružení, odbory, církve a jejich zařízení, politické strany, obecně prospěšné společnosti, nadace a nadační fondy jednoznačně „čisté“ typy neziskových organizací, neboť splňují kritéria výše uvedených znaků neziskového sektoru. (Hladká, 2009)

Nejvýraznějšími představiteli neziskových organizací jsou:

- *Občanská sdružení včetně odborových organizací* (upravuje zákon č. 83/1990 Sb., o sdružování občanů); jsou nejčastější formou právní úpravy dobrovolné aktivity občanů. Výchozí právní normou je Listina základních práv a svobod, která zakotvuje mimo jiné i právo každého spolu s jinými se sdružovat ve spolcích, společnostech a jiných sdruženích. Občanská sdružení jsou právnickou osobou a vznikají na návrh alespoň 3 lidí starších 18 let. Základním dokumentem jsou vypracované stanovy, které kromě jiného obsahují název sdružení, cíle a zaměření činnosti. Orgány neziskové právnické osoby jsou správní rada a dozorčí rada.
- *Nadace a nadační fondy* (upravuje zákon č. 227/1997 Sb., o nadacích a nadačních fondech); právnické osoby založené za účelem sdružení majetku určeného k obecně prospěšným účelům. Nadace jsou registrovány za předpokladu, že jejich nadační jmění činí minimálně půl milionu korun českých a k plnění účelu používají pouze výnosy z jmění. Nadační fondy mohou používat k plnění svého účelu celý svůj majetek i jeho výnosy.
- *Obecně prospěšné společnosti* (upravuje zákon č. 248/1995 Sb., o obecně prospěšných společnostech); institut obecně prospěšných společností vznikl jako předpoklad pro transformaci rozpočtových a příspěvkových organizací (např. soukromé školy). Jedná se o právnické osoby, které zajišťují obecně potřebné služby za rovných podmínek a podléhají nezávislé kontrole veřejnosti prostřednictvím správní rady a výročních zpráv o činnosti a hospodaření.

- *Politické strany a politická hnutí* (upravuje zákon č. 424/1991 Sb., o sdružování v politických stranách a v politických hnutích); jsou právními osobami, které jsou odděleny od státu, vyjadřují zájmy tříd nebo vrstev, sdružují nejaktivnější představitele a vedou je k dosažení určitých cílů a ideálů. Politická strana se poněkud odlišuje od politického hnutí, která má obecně volnější organizaci.
- *Státem uznané církve a náboženské společnosti* (upravuje zákon č. 3/2002 Sb., o církvích a náboženských společnostech); postavení církví a náboženských společností vychází z ústavně zaručeného práva na svobodu vyznání a práva občanů se sdružovat podle stejné náboženské víry do organizací – výchozí právní normou je Listina základních práv a svobod.
- *Zájmová sdružení právnických osob* (upravuje zákon č. 40/1964 Sb., občanský zákoník); členy jsou výlučně samostatné právnické osoby, které se smlouvou nebo přijetím stanov zavazují k určitým vzájemně prospěšným společným činnostem (např. dobrovolné svazky obcí).
- *Obce* (upravuje zákon č. 128/2000 Sb., o obcích); obec je veřejnoprávní korporací, má vlastní majetek. Obec vystupuje v právních vztazích svým jménem a nese odpovědnost z těchto vztahů vyplývajících. Obec pečuje o všestranný rozvoj svého území a o potřeby svých občanů; při plnění svých úkolů chrání též veřejný zájem.
- *Kraje* (upravuje zákon č. 129/2000 Sb., o krajích); kraj je veřejnoprávní korporací, která má vlastní majetek a vlastní příjmy vymezené zákonem a hospodaří za podmínek stanovených zákonem podle vlastního rozpočtu.
- *Organizační složky státu* (upravuje zákon č. 219/2000 Sb., o majetku ČR a vystupování státu v právních vztazích); organizačními složkami státu jsou ministerstva a jiné správní úřady státu, Ústavní soud, soudy, státní zastupitelství, Nejvyšší kontrolní úřad, Kancelář prezidenta republiky, Úřad vlády České

republiky, Kancelář Veřejného ochránce práv, Akademie věd České republiky, Grantová agentura České republiky a jiná zařízení, o kterých to stanoví zvláštní právní předpis anebo tento zákon, obdobné postavení jako organizační složka státu má Kancelář Poslanecké sněmovny a Kancelář Senátu.

- *Příspěvkové a rozpočtové organizace státu, obcí a krajů* (upravuje zákon č.128/2000 Sb., 129/2000 Sb., 219/2000 Sb.); organizace, které mají obecně závislost na svém zakladateli – obci, kraji, státu, a jsou to nejčastěji školská nebo zdravotnická zařízení. Rozpočtové organizace hospodaří s přidělenými rozpočtovými prostředky, příspěvkové organizace hospodaří s příjmy, které nejsou komplexně ze zdrojů od zřizovatele.

Uvedený výčet však není definitivní, do kategorie neziskových organizací přináleží taktéž honební společenstva, státní fondy, společenství vlastníků jednotek, profesní komory atd.

1.5 Oblasti působnosti neziskových organizací

Neziskové organizace působí v nejrozmanitějších oblastech života společnosti, nejčastěji je uváděno:

- kultura, umění, ochrana památek
- vzdělávání a výzkum
- zdravotní péče a sociální služby
- ochrana životního prostředí a ekologická výchova
- ochrana lidských práv
- komunitní rozvoj
- práce s dětmi a mládeží
- rekreace, sport, tělovýchova
- ostatní (např. podpora neziskového sektoru, jeho PR, informační služby, podpora dárcovství a dobrovolnictví)

V oblasti vzdělávání, sociální péče a zdravotních služeb jsou čelními představiteli příspěvkové a rozpočtové organizace. Nejvýraznějšími nositeli aktivit v oblasti sportu, rekreace, tělovýchovy, práce s dětmi a mládeží jsou občanská sdružení. Potvrdila to i rozsáhlá ekonomická analýza nestátního neziskového sektoru v České republice publikovaná Fričem (2001), z níž vyplývá, že nejmasověji je zastoupena oblast kultury, umění (oblast je podrobněji specifikována: včetně divadel, muzeí, zoologických zahrad, akvárií, časopisů, knihoven, orchestrů, uměleckých představení, historických a kulturních společností) a sportu a rekreace (oblast je podrobněji specifikována: včetně tělovýchovných organizací, sportovních klubů, dětských táborů, klubů přátel), přičemž jejími představiteli jsou právě občanská sdružení. Dle aktuálních údajů zveřejněných na internetových stránkách Informačního centra neziskových organizací (www.icn.cz) bylo v prosinci roku 2008 statisticky evidováno následné množství nestátních neziskových organizací:

občanských sdružení	65.386
nadací	411
nadačních fondů	1.095
obecně prospěšných společností	1.658

Z uvedeného přehledu vyplývá, že kvantitativně nejčetnější zastoupení v rámci neziskového sektoru představují občanská sdružení, ostatní typy neziskových organizací zde neuvedené (např. obce, církve apod.), nelze, vzhledem k jejich odlišnému charakteru, srovnávat.

2 VOLNÝ ČAS A VZDĚLÁVÁNÍ

2.1 Základní pojmy

Vzdělávání je proces, v průběhu kterého jsou získávány vědomosti, dovednosti, návyky, dochází k rozvoji rozumové stránky osobnosti, jeho myšlení a paměti; konečným produktem tohoto procesu je vzdělání.

Formálním vzděláváním se rozumí takový způsob vzdělávání, který žák nebo student absolvuje zpravidla ve školách, případně rovněž ve školských zařízeních, a který vždy vede k dosažení určitého stupně vzdělání doloženého certifikátem (vysvědčením, diplomem apod.).

Neformální vzdělávání se uskutečňuje mimo formální vzdělávací systém a nevede k ucelenému školskému vzdělání. Jedná se o organizované výchovně vzdělávací aktivity mimo rámec zavedeného oficiálního školského systému, které zájemcům nabízí záměrný rozvoj životních zkušeností, dovedností a postojů, založených na uceleném systému hodnot. Tyto aktivity bývají zpravidla dobrovolné.

2.2 Vzdělávání a jeho formy

Každý člověk je již od narození ovlivňován ve svém rozvoji těmito faktory – dědičností, prostředím a výchovou, přičemž tyto faktory působí současně. Výchova a v užším slova smyslu vzdělávání, jsou celoživotním procesem, dotýkajícím se člověka ve všech obdobích jeho života, na druhou stranu však prioritně dochází prostřednictvím výchovy a vzdělávání k formování člověka v jeho raném vývoji – v období dětství a dospívání. Výchovy a vzdělávání se dostává dítěti a později mládeži prostřednictvím rodiny, školy a v zařízeních mimo školy.

Rodina je považována za primární sociální skupinu, která je nejvýznamnější v životě jedince. Jednou ze základních funkcí, které rodina plní a při které dochází k ovlivňování vývoje dítěte ve všech složkách, je funkce výchovná. Citové zázemí a výchova rodičů má

rozhodující vliv na vývoj dítěte, rodina je také pro dítě modelem mezilidských vztahů, rodiče jsou vzorem pro své děti. Výchovná funkce rodiny je ovlivněna také stabilitou rodiny, proto v případě neúplné, problémové nebo jinak nefunkční rodiny není jisté, zda dojde k naplnění této i dalších funkcí rodiny. U dětí pak může docházet k pocitu nestability, negativních životních kompetencí, postojů a dovedností. K těmto jevům může dojít i u dětí, které pochází z funkční rodiny v důsledku nedostatku času, které rodiče tráví s dětmi. Přímé výchovné působení rodičů je pak nahrazováno institucemi a dalšími socializačními vlivy.

Uceleného formálního vzdělávání se dětem a mládeži dostává prostřednictvím komplexního školského systému. Od preprimárního, přes primární, sekundární až terciální vzdělávání, kdy tyto stupně představují vzdělávání od mateřských škol přes základní, střední až po vysoké školy. Vedle formálního vzdělávání však stojí i neformální vzdělávání.

Neformální vzdělávání souvisí s aktivitami, které jsou uskutečňovány mimo formální vzdělávání a jsou náplní aktivního trávení volného času dětí a mládeže. Stát prostřednictvím podpory vzdělávání a výchovných aktivit působí na celkové formování mladého člověka, na podporu a rozvoj jeho vlastní osobnosti, talentu a zájmu v kontextu s potřebami společnosti, přičemž dbá na propojování formálního a neformálního vzdělávání.

2.3 Volný čas

„Volný čas jedinců a v úhrnu jedinců volný čas společnosti, představuje duchovní bohatství společnosti. Jestliže společnost zabezpečí kvalitní trávení volného času dětí a mládeže, urychlí tím rozvoj obecných i specifických schopností mladé generace a potlačí rozvoj negativních sociálních rysů. Ve sféře volného času se jednak rozhoduje o rozvoji talentu mladého jedince a naplnění jeho potřeb a zájmů, na druhé straně se tlumí tendence k negativnímu sociálnímu zrání.“ (Sak, Saková, 2004, s.59)

Způsob trávení volného času dětí a mládeže se však vyvíjí, a to s ohledem na vývoj společnosti obecně, ale i pod tlakem změn současné české společnosti. Všeobecné

zrychlení souvisí s globalizací, informatizací, evropskou integrací, a to nejenom v oblasti technologické, ekonomické a ekologické, ale také kulturní a spirituální. Ne každý způsob trávení volného času je považován za aktivní. Děti a mladí lidé tráví svůj volný čas u televize, počítačů, preferují nicnedělání, poslouchání reprodukované hudby nebo návštěvy restauračních zařízení.

Volbu dětí a mládeže, jak naložit se svým volným časem, zda se přiklonit ke konzumnímu způsobu s některými možnými důsledky, jako je kriminalita, drogy apod., anebo se rozvíjet a seberealizovat, formuje rodina, škola, stát a další složky.

2.3.1 Hlediska volného času

Na problematiku volného času dle Pávkové (2002, s. 15-17) je možno pohlížet z těchto pohledů:

- sociologický
- ekonomický
- pedagogicko-psychologický
- zdravotně-hygienický

Ze *sociologického hlediska* je volný čas považován za čas, v němž jedinec svobodně na základě svých zájmů, nálad a pocitů volí svou činnost. Jedná se o tu část mimopracovního, mimoškolního času, která zbude po zabezpečení individuálních a rodinných, existenčních a biologických potřeb. Činnosti ve volném čase přispívají k utváření mezilidských vztahů, pomáhají tyto vztahy kultivovat. Vytváření formálních i neformálních skupin na základě společného zájmu je součástí socializace jedince. Je zřejmé, že způsob využívání volného času dětí a mládeže je ovlivněn sociálním prostředím, zvláště silný je vliv rodiny. Rodiče slouží svým dětem jako vzory, buď pozitivní, nebo negativní. Rodiny, které neplní dobře svou výchovnou funkci, se velmi často vyznačují nezájmem o to, jak dítě tráví svůj volný čas. Pokud je to tak, pak školy, výchovná zařízení a další subjekty mají možnost tento nedostatek do určité míry kompenzovat. Volný čas dobře připravený z hlediska materiálního zázemí a kvalitního kolektivu má velice pozitivní dopady. Rozvoj sociální stránky osobnosti působí jako nejefektivnější prevence sociální deviace.

Z *ekonomického hlediska* je důležité, kolik prostředků společnost investuje do zařízení pro volný čas, zda a jakým způsobem se alespoň část nákladů vrátí. Bylo by totiž krátkozraké

považovat volný čas dětí a mládeže za zbytkovou oblast, protože z dlouhodobého pohledu získává mladá generace volnočasovými aktivitami efektivní a produktivní potenciál. V důsledku toho lze počítat i s prostředky ušetřenými na následné kriminalitě a jiných následcích patologických jevů mládeže.

Pedagogicko- psychologické hledisko bere v úvahu věkové a individuální zvláštnosti a jejich respektování ve volném čase. Pedagogické ovlivňování volného času by mělo podporovat aktivitu dětí a mládeže, poskytovat prostor pro jejich spontaneitu, uspokojovat potřeby nových dojmů, seberealizace, sociálních kontaktů, kladné citové odezvy, ale poskytovat i pocit bezpečí a jistoty. Činnosti ve volném čase konané na základě dobrovolné účasti a vhodným pedagogickým způsobem motivované a usměrňované, poskytují příležitost pro rozvoj všech stránek osobnosti, tělesných a duševních vlastností i sociálních vztahů. Volný čas dětí a mládeže má z pedagogického hlediska úkol jak naplňování času smysluplnými aktivitami rekreačními, tak aktivitami výchovnými.

Zdravotně hygienický pohled na využívání volného času především sleduje, jak lze podporovat zdravý tělesný i duševní vývoj člověka. Tj. uspořádání režimu dne, respektování křivky výkonnosti jedince, hygienu prostředí a sociálních vztahů, hygienu duševního života, v neposlední řadě bezpečnost při činnostech vykonávaných s dětmi a mládeží.

2.3.2 Typy aktivit ve volném čase

Zájmové činnosti jsou součástí výchovy mimo učení, jsou chápány jako cílevědomé aktivity zaměřené na uspokojování a rozvíjení individuálních potřeb, zájmů a schopností. Mají silný vliv na rozvoj osobnosti i na správnou společenskou orientaci. Z hlediska obecné orientace ve volném čase lze rozřadit volnočasové aktivity podle souvisejících prvků: (Sak, Saková, 2004, str. 68)

- *kulturní* - zahrnuje četbu knih, zájem o divadlo, kino, hudební a dramatickou činnost, výtvarnou činnost, návštěvy muzeí, galerií, výstav.
- *sportovní* - jsou to zejména hry, sportování, návštěvy sportovních utkání, turistika, trempování, pobyt v přírodě.
- *studijní* - studium a příprava na školu, mimoškolní vzdělávání, práce s počítačem, internetem.

- *manuální* - zastoupeny jsou ruční práce, práce na zahradě, domácí práce, opravy a kutilství.
- *vztahové* - setkávání a povídání si s přáteli, milenecké vztahy, psaní dopisů, ale také související návštěvy příslušných zařízení, večírky.

Kromě podrobněji vymezených jsou i další oblasti aktivit, např.: ekologické aktivity, duchovní a náboženské aktivity, občansko-politické aktivity, charitativní činnost atd.

2.3.3 Instituce volného času

Instituce pro výchovu mimo vyučování a ve volném čase jsou dle Pávkové (2002) tohoto typu:

- školní družiny a školní kluby
- střediska pro volný čas dětí a mládeže
- domovy mládeže
- preventivně výchovná péče, ústavní a ochranná výchova
- dobrovolná sdružení - občanská sdružení a hnutí

Typickými představiteli občanských sdružení a hnutí, která působí celorepublikově a jež svoji činnost zaměřují na volnočasové aktivity dětí a mládeže, jsou následující organizace:

Česká rada dětí a mládeže (střešní organizace), Junák – svaz skautů a skautek ČR, Česká tábornická unie, Duha, YMCA, Hnutí Brontosaurus, Asociace turistických oddílů mládeže ČR, Folklorní sdružení ČR. Dále také tělovýchovné organizace, jako jsou Sokol a Orel, nebo organizace církevní, jako je Salesiánské hnutí mládeže.

Kromě vyjmenovaných největších subjektů působících celorepublikově v oblasti práce s dětmi a mládeží existuje celá řada subjektů na úrovni komunální, zde se jedná o samostatné organizace nebo organizační složky výše vyjmenovaných organizací. Tyto přímo vykonávají konkrétní činnost s mládeží a dětmi, tak jak je vymezena v jejich stanovách. V praktické části bakalářské práce prezentuji činnost občanských sdružení – organizací, které pracují právě na té nejnižší, komunální úrovni.

3 PREVENCE SOCIÁLNĚ PATOLOGICKÝCH JEVŮ

3.1 Základní pojmy

Sociální patologie je označením pro všechny nenormální nebo všeobecně nežádoucí společenské jevy.

Droga je látka, která ovlivňuje prožívání, působí na psychiku a vyvolává závislosti.

Prevenčí rozumíme veškeré intervence určené k zamezení či snížení výskytu, šíření a minimalizování následků škodlivých účinků souvisejících se sociálně patologickými jevy.

3.2 Sociálně patologické jevy

Ve společnosti dochází ke vzniku a konzumaci jevů, které nejsou všeobecně žádoucí a jsou považovány za nenormální a škodlivé. Stanovení, co je patologické a co ne, se odvíjí od pojetí normality akceptované danou společností. Ve velké míře se tyto jevy dotýkají dětí a mládeže jako skupiny obyvatel, která je nejohroženější cílovou skupinou. V zájmu společnosti je těmto jevům předcházet, minimalizovat jejich rozsah, jejich dopad na jednotlivce a v důsledku toho i na skupiny obyvatel a na celou společnost. Obecně se za nežádoucí považují tyto sociálně patologické jevy: (zveřejněno na internetových stránkách MŠMT ČR)

- kriminalita, delikvence, vandalismus aj. formy násilného chování
- násilí a šikana
- záškoláctví
- užívání návykových látek, anabolik, medikamentů a dalších látek
- konzumace alkoholu a kouření
- patologické hráčství
- syndrom týraných a zneužívaných dětí
- sekty a sociálně patologická náboženská hnutí
- xenofobie, rasismus, intolerance a antisemitismus

Sociálně patologické jevy se nevyskytují osamoceně vedle sebe, často spolu úzce souvisí a mezi společensky nejvíce nepřijatelné mírou svého rozšíření a nebezpečím pro děti

a mládež patří závislosti (jak drogové, tak alkoholové), kriminalita a delikvence. Závislosti vznikají na základě uskupení behaviorálních, kognitivních a fyziologických faktorů, které se vytvoří po opakovaném užívání psychoaktivní látky.

3.2.1 Alkoholová závislost

Alkohol je nejčastěji užívaná psychoaktivní látka, způsobuje útlum a intoxikaci centrálního nervového systému. Projevuje se v nemalé míře už i u mládeže, společností je značně tolerován, což je dáno historicky. Alkohol má také společenské akcenty, přispívá k sociální interakci, nejdříve navozuje příjemné stavy, pozvolna se však dostavuje závislost, nastupují abstinenci příznaky. Po dlouholeté alkoholové závislosti vzniká řada psychiatricko-neurologických komplikací – delirium tremens, alkoholická deprese, halucinace, paranoidní deprese, demence, porucha osobnosti.

3.2.2 Drogová závislost

Lidé dlouhodobě zneužívající drogy mají zdravotní, vztahové a sociální problémy. Negativní důsledek drogové závislosti je asociální chování, delikvence a kriminalita. Drogy rozlišujeme podle:

- míry rizika vzniku závislosti na drogy měkké (produkty konopí) a tvrdé
- legalizace jejich užívání na legální (káva, tabák) a nelegální

Podle účinků je dělíme na:

- drogy s převážně povzbuzujícími účinky (kokain, amfetamin, pervitin)
- drogy s převážně sedativními účinky (alkohol, hypnotika, barbituráty)
- halucinogeny (marihuana, hašiš, LSD, extáze)
- narkotické látky (heroin, morfin, opium, metadon)
- steroidy (hormonální přípravky)

3.3 Typy prevence

Rozlišuje základní tři okruhy prevence:

- *primární prevenci*, která zkoumá předpoklady, podmínky a příčiny jevů, jimž se má bránit, a hledá způsoby, jak jim předcházet. Je zaměřená na celou populaci
- *sekundární prevenci*, která se snaží příslušné jevy včas zachytit a bránit jejich prohlubování, šíření a podobně. Je adresná, zaměřuje se na zvláště ohrožené skupiny, například mládež, menšiny, nezaměstnané nebo sociálně slabé;
- *terciární prevenci*, která se snaží zabránit recidivě sociálně patologických jevů. Je zaměřena na osoby, které již absolvovaly terapii, propouštěné z výkonu trestu a podobně.

Primární prevence v drogové závislosti (ale i alkoholové a jiné) představuje předcházení užití u osob, které dosud s drogou nejsou v kontaktu, klade si za cíl odradit od prvního užití drogy nebo aspoň co nejdéle odložit první kontakt s drogou. Preventivní aktivity se mohou zaměřovat na celou populaci, např. využití masových médií ve vzdělávání široké veřejnosti, na komunity, např. iniciativy a programy ve školách zaměřené na většinu studentů a mladých lidí. Primární prevence se může také zaměřovat na ohroženou populaci, jako jsou např. děti ulice, mladí lidé, kteří opustili školu, děti uživatelů drog atd.

V podstatě primární prevence obsahuje tyto hlavní složky:

- vytváření povědomí a informovanosti o drogách a o nepříznivých zdravotních a sociálních důsledcích se zneužíváním drog spojených,
- podporu protidrogových postojů a norem,
- posilování prosociálního chování v protikladu zneužívání drog,
- posilování jednotlivců i skupin v osvojování osobních a sociálních dovedností potřebných k rozvoji protidrogových dovedností,
- podporování zdravějších alternativ, tvořivého a naplňujícího chování a životního stylu bez drog.

Dle Matouška (1998, s. 261) „dobrá primární a sekundární prevence kriminality nemůže být tak specifická, aby bránila pouze budoucímu kriminálnímu chování dětí. Dobrá

prevence musí předcházet všem typům sociálního selhání – kriminalitě, abúzu drog, odpadávání ze škol a z učebních poměrů, předčasným těhotenstvím, nákaze HIV virem atp. Navíc – cílem primární prevence nemůže být pouhá absence sociálně patologických jevů, cílem musí být prevence sociálně příznivého chování, tj. chování, jež se neslučuje s jednáním protispolečenským. Jinak řečeno primární a sekundární prevence je nemyslitelná bez ohledu na hodnotovou orientaci dětí, bez podpory alternativních životních programů, odklánějících rizikové děti od stylu života, který by mohl vést k jejich společenské degradaci“.

3.3.1 Nespecifická primární prevence

Nespecifickou primární prevencí se rozumí volnočasové aktivity, které tvoří nedílnou součást obecné primární prevence a jejímž obsahem jsou všechny metody a přístupy umožňující rozvoj harmonické osobnosti, včetně možnosti rozvíjení nadání, zájmů a pohybových a sportovních aktivit. Zahrnuje všechny aktivity nemající přímou souvislost např. se zneužíváním návykových látek, šikanou, xenofobií atd. Jedná se o aktivity, které obecně napomáhají snižovat riziko vzniku a rozvoje jakýchkoli nežádoucích forem chování, a to prostřednictvím lepšího využívání a organizace volného času. Programy nespecifické prevence (např. různé volnočasové aktivity) by existovaly a byly žádoucí i v případě, že by neexistovaly sociálně patologické jevy. (zveřejněno na internetových stránkách MŠMT ČR)

3.3.2 Specifická primární prevence

Tj. systém aktivit a služeb jedincům, u nichž lze v případě jejich absence předpokládat další negativní vývoj. Podpůrné programy pro rizikové skupiny, pro děti se speciálními vzdělávacími potřebami jako prevence před exkluzí.(zveřejněno tamtéž)

3.4 Právní východiska

Realizace preventivních opatření v celém svém rozsahu by byla nemyslitelná bez primární podpory státu, respektive nastolení právních východisek a vládních opatření v této oblasti.

Základním právním pramenem je Listina základních práv a svobod, ve vztahu k rodině dětem a mládeži konkrétně čl. 32, rozpracovaný jednotlivými zákonnými normami. Aktuální a platná opatření přijatá vládou a realizovaná vládními resorty jsou:

Koncepce státní politiky pro oblast dětí a mládeže na období r. 2007-2013 , přijatá Usnesením vlády ČR dne 4.června 2007 pod č.611. Tato koncepce si ukládá jako hlavní cíle vytvoření vhodných podmínek pro:

- naplňování funkce rodiny,
- osobnostní rozvoj mladých lidí a jejich uplatnění ve společnosti,
- výchovu k aktivnímu občanství včetně participace,
- podporu zdravého životního stylu,
- ochranu před negativními jevy a jejich následky.

Unesením vlády č. 549/2003, o posílení národní protidrogové politiky, bylo pověřeno MŠMT strategií prevence sociálně patologických jevů u dětí a mládeže v působnosti resortu školství, mládeže a tělovýchovy. Hlavní cíle této strategie jsou:

- výchova ke zdravému životnímu stylu
- rozvoj a podpora sociálních kompetencí
- zkvalitněním koordinace a kontroly specifické primární prevence napříč resorty dosáhnout vyšší kvality a efektivity prováděných programů.

II. PRAKTICKÁ ČÁST

4 PREZENTACE SDRUŽENÍ KUFR A ÚSVIT

Pro praktickou demonstraci úlohy občanských spolků v prevenci sociálně patologických jevů jsem zvolila občanské sdružení KUFR (dále jen Kufr) a jeho neoddelitelnou součást, sdružení DUHA – ÚSVIT (dále jen Úsvit). Obě sdružení působí na nejnižší, komunální úrovni; jejich územní působnost je sice neomezená, ale centrum svých zájmů mají ve Zlínském kraji, specificky v Uherském Hradišti a jeho okolí.

Výběr těchto sdružení byl z mé strany záměrný, neboť já sama jsem členem Kufru a měla jsem možnost dlouhodobě pozorovat život této organizace, jejího předchůdce, ale souběžně i činnost dužiny Úsvit. Domnívám se, že zaměření obou organizací na činnosti spojené s aktivním trávením volného času přináší členům sdružení uspokojení ze zdravého způsobu života a současně působí jako prevence sociálně patologických jevů. V této části práce předkládám jak výzkum na dané téma, tak i podrobněji představuji obě sdružení. Podklady k prezentaci dále uvedené jsou mně osobně známé, některé údaje jsou čerpány z výročních zpráv sdružení umístěných na internetových stránkách sdružení (www.kufr-usvit.cz) a dále jsem čerpala z údajů ze zakládacích listin sdružení.

Obě sdružení jsou propojena organizačně i personálně, koordinují své plány akcí, společně sdílejí prostory klubovny, využívají společně technicko-materiální základnu obou sdružení, spolupodílí se na informačním systému, dodržují oboustrannou informovanost, před jinými subjekty a organizacemi vystupují společně. Rozdíl je v tom, že se sdružení Úsvit cíleně zaměřuje na činnosti určené pouze pro děti a mládež, kdežto sdružení Kufr má svoji činnost přístupnou všem věkovým kategoriím. Oblast praktické činnosti a financování je popsána odděleně pro každé sdružení, neboť zde se už projevuje specifitěji zaměřená činnost pouze pro děti a mládež, další oblasti jsou popsány pro obě sdružení z titulu vzájemné propojenosti společně.

Cílem činností obou sdružení je uspokojování potřeb svých členů; realizováním neformálního vzdělávání dochází k aktivnímu působení na členy, zejména na děti a mládež. Formou kolektivních činností, jako jsou hry, soutěžení, pobyty v přírodě, sportovní aktivity apod., dochází k učení, zpevnování dovedností a návyků, děti a mládež jsou vedeny k samostatnosti, zodpovědnosti, ohleduplnosti, soudržnosti, výkonnosti, ale i sociálnímu chování, a to vše s důrazem na ekologickou výchovu.

4.1 Sdružení Kufr

Nezisková organizace Kufr, založená podle zákona č. 83/1990 Sb. jako občanské sdružení.

Plný název: Klub úplně fantastické rekreace

Sídlo: Uherské Hradiště, Palackého nám. 293

Zaměření: volnočasové aktivity - práce s dětmi, mládeží, dospělými a rodinami

Poslání: vytváření podmínek pro harmonický rozvoj osobnosti formou pořádání finančně nenáročných, obsahově pestrých a odborně vedených akcí všech forem turistiky a pobytu v přírodě, rekreačních sportů a zážitkové pedagogiky. Klub se hlásí ke klasickým i moderním myšlenkám výchovy mladých lidí, k lásce a ochraně přírody, k vytváření krásných mezilidských vztahů, založených na vzájemné úctě, rovnosti a toleranci, ke všem formám zážitkové pedagogiky.

Financování: účastnické poplatky, členské příspěvky, půjčovní sportovního materiálu, dotace ze zdrojů města Uherské Hradiště a MŠMT.

Členská základna: proměnlivá, v r. 2008 139 členů

Orgány: valná hromada, vedení klubu, dozorčí rada.

Činnost: činnost je koordinována s akcemi Úsvitu, je vytvářen společný plán akcí.

Historie: občanskému sdružení Kufr předcházely aktivity zastřešené pod hlavičkou sportovního klubu Svazarm Aerotechnik Kunovice. Skupina nadšenců zde organizovala ve svém volném čase sportovní aktivity zaměřené na turistiku, vysokohorskou turistiku, lyžování, pobyty v přírodě, vodáctví. Získala si ve své době, v letech 1972-1990, velkou popularitu, neboť umožňovala lidem s podobnými zájmy naplnit jejich touhu po volnosti, adrenalinu, dobrodružství i sounáležitosti, aniž bylo nutno přílišné politické angažovanosti. V porevoluční době (rok 1989) pod vlivem společenských změn se otevřela cesta pro rozvoj občanské společnosti a sportovní klub zaniká, avšak na jeho základech vzniká občanské sdružení.

4.2 Sdružení Úsvit

Nezisková organizace Úsvit, založená jako organizační složka – dužina neziskové organizace DUHA podle zákona č. 83/1990 Sb., jako občanské sdružení.

Plný název: DUHA – ÚSVIT – sdružení dětí a mládeže pro volný čas, přírodu a recesi

Sídlo: Uherské Hradiště, Palackého nám. 293

Zaměření: volnočasové aktivity – vytváření a realizace programů pro děti a mládež

Poslání: kvalitní vyplnění volného času dětí a mládeže, a to nejenom dětí z běžných rodin, ale i dětí hendikepovaných, dětí z dětských domovů a dětí romských. Činnost je zaměřená na pobyt v přírodě, turistiku, tábornictví, hry, soutěže, netradiční sportovní aktivity – ringo, lezení, lanové lávky, kreativní rukodělnou činnost, divadlo a zpívání.

Financování: účastnické poplatky, členské příspěvky, dotace a granty ze zdrojů MŠMT, Rady dětí a mládeže, města Uherské Hradiště a jiných přispěvatelů.

Členská základna: proměnlivá, v r.2008 55 členů

Orgány: valná hromada, vedení klubu

Činnost: činnost je koordinována s akcemi Kufru, je budován společný plán akcí

Vedoucí: činnost organizuje skupina cca 10 vedoucích, ve věku 18-33 let

Samotné občanské sdružení DUHA je střešní organizací, která sdružuje kolem 5 tisíc členů ve stovce základních organizací (dužinách) v celé republice. Založena byla již v r. 1989, sdružuje děti, mládež, ale i zájemce mladé duchem, nabízí filozofii „přátelství rozrůzněných“. Jako střešní organizace dužin organizuje a zprostředkovává programy zaměřené na vzdělávání, poznávání a organizování volnočasových aktivit. Opačným směrem působí jako člen a zástupce v České radě dětí a mládeže.

4.3 Činnost sdružení Kufr

Zájmová činnost je realizována pravidelnou, příležitostnou i opakovanou činností.

Pravidelná zájmová činnost se omezuje na zimní období, kdy jsou umožněny členům sdružení pravidelné návštěvy sauny s možností rehabilitace.

Příležitostní zájmová činnost je realizována formou jednodenních nebo vícedenních pobytů v přírodě, turisticky, cyklisticky, vodácky nebo lyžařsky zaměřených, dále je realizována formou kulturně-společensky pojatých akcí. Vždy je tato činnost koncipována jako sportovně výkonnostní, poznávací, vzdělávací nebo společenská aktivita.

V této kategorii se uskutečnily v r. 2008 například akce:

- víkendové běžecké lyžování na Skalce v Kremnických horách
- vícedenní běžecký lyžařský výlet do Jizerských hor
- prvomájový cyklistický výlet do Chřibů
- vícedenní cyklistický výjezd do Novohradských hor
- turistická vycházka do Lačnova za šafrány
- otevírání vodácké sezony – splutí řeky Moravy
- jednodenní splutí řeky Svratky
- vícedenní splutí řek Salzy a Enns
- víkendový turistický přechod Malé Fatry
- Josefovské koulení (turnaj v bowlingu)
- country bál (společenská akce s tancem)

Pobytové akce vícedenního charakteru se organizovaly v r. 2008 tyto:

- letní prázdninový pobyt (Odyssea v Českém Rudolci) zaměřena na cyklistiku a poznávání kulturních památek a jiných významných pamětihodností místního kraje, společenské vyžití,
- vánoční pobyt v Dolním Kubíně zaměřený na sjezdové a běžecké lyžování, společenské vyžití,
- jarní prázdninový pobyt v Orlických horách zaměřený na sjezdové lyžování, společenské vyžití.

Vzdělávací akce jsou určeny jak členům sdružení, tak jen vedoucím akcí, v r. 2008 se uskutečnily:

- vodácký výcvik – základní výuka a zvládnání eskymáků
- školení vedoucích v rámci setkání vedoucích.

Nedílnou součástí a předpokladem realizace činnosti sdružení je řádné hospodaření sdružení a finanční zajištění chodu sdružení. V roce 2008 hospodařilo sdružení s příjmy v objemu 276 tisíc korun a výdaji v objemu 284 tisíc korun. Kromě příjmů z členských poplatků a z účastnických poplatků, má sdružení příjmy z vedlejší hospodářské činnosti, což je půjčování technického materiálu určeného pro vodáctví a horolezectví, a nenárokový příjem, což je poskytnutá dotace z MŠMT a od Města Uherské Hradiště na technické vybavení a činnost sdružení v celkové výši 50 tis. korun.

4.4 Činnost sdružení Úsvit

Pravidelná zájmová činnost je zaměřena na sportovní a intelektové vyžití, a to formou:

- tréninku týmového netradičního sportu ringo
- hraní deskových her (stolní společenské hry strategické i závodivé kategorie)

Příležitostní zájmová činnost je zaměřena na pořádání jednodenních a víkendových výprav tématicky motivovaných, akcí se sportovním a kulturním programem:

- úsvitcon – víkendové klání družin ve fantasy hrách
- víkend netradičních sportů – ringo, lukostřelba, lanování
- turnaj v deskových hrách
- zimní noční turistický přechod Hostýnských vrchů
- relaxační víkend zaměřený na jógu
- tématicky motivované výpravy a pobyty – dříve byla použita např. tato témata: vesmírná odysea 2017, rytířské příběhy aneb cesta za svatým grálem, nevyřešené detektivní případy, staré pověsti české atd.

Pobytové akce vícedenního trvání jsou organizovány jako 2 tábory:

- pro náctileté, jednalo se o pobyt v Jizerských horách cíleně zaměřený pro mládež, s náročným cyklistickým a intelektovým programem,
- tábor Úsvit, stanový pobyt v přírodě u Budišova n. Budišovkou pro děti a mládež, motivačně zaměřený na téma divokého západu.

Hospodaření sdružení je vyrovnané, v r. 2008 činily příjmy i výdaje sdružení 294 tisíc korun. Na příjmech se stejně jako u sdružení Kufr podílí v největší míře účastnické poplatky z akcí, členské příspěvky a získané dotace a granty. V r. 2008 bylo na pořádání akcí, provozní činnost a nákup technického vybavení získána dotace z MŠMT ve výši 35 tis. korun, dotace od Města Uherské Hradiště ve výši 5 tis. korun a jednorázový grant od Nadace Děti-kultura-sport Uherské Hradiště ve výši 20 tis. korun.

Nadace Děti-kultura-sport byla založena v r. 2000 a je největší svého druhu v okrese Uherské Hradiště, je zaměřena na podporu dětí a mládeže ve vztahu ke sportu a kultuře, podporuje zdravotní a sociální oblast, podporuje církve. Nepřímo, ale právě zprostředkovaně pomocí finanční grantové podpory projektům se dostává občanským sdružením, hnutím, obcím apod. institucím v regionu zlínského kraje pomoci k lepšímu působení na zdravý vývoj dětí a mládeže a jejich lepší duševní i tělesný rozvoj. Konkrétně prostřednictvím této nadace bylo v r. 2008 rozděleno 25 miliónu korun na uvedené účely.

4.5 Vzdělávací akce

Předpokladem a podmínkou pro výkon práce s dětmi a mládeží je určitá odbornost v oblasti pedagogické. Organizování a vedení volnočasových aktivit i na úrovni dobrovolné práce s mládeží a dětmi vyžaduje aspoň z části odbornou kvalifikaci, s amatérským nadšením nelze vystačit dlouhodobě. Důležitým partnerem pro sdružení v této oblasti je střešní organizace DUHA, která pořádá pro své členy odborně zaměřená školení.

Členové Úsvitu využívají tyto nabídky a pravidelně absolvují školení pro hlavní vedoucí táborů, jehož absolvování je navíc podmínkou pro výkon funkce hlavního vedoucího táborových pobytů. V rámci těchto školení se seznamují s organizační přípravou tábora, základními právními předpisy, pravidly bezpečnosti při práci s mládeží a dětmi, včetně

poskytnutí první pomoci, hospodařením tábora, základním nástinem pedagogicko-psychologických znalostí apod. Získané poznatky využívají nejen při této konkrétní činnosti, ale i při organizování dalších aktivit. Nutným předpokladem pro organizování táborů je samostatné proškolení minimálně jednoho vedoucího v rámci zdravotnického minima.

Každoročně se vedoucí zúčastňují Celostátní vzájemné výměny zkušeností – CVVZ – což je každoroční setkání vedoucích a dalších pracovníků s dětmi a mládeží. Je to obrovská škola, ve které se účastníci seznamují s novými znalostmi a nápady, novými pohledy na práci s dětmi a mládeží, diskutují a hledají návody pro svou práci na diskusních fórech, poznávají se mezi sebou bez ohledu na sdružení či jinou organizaci, ve které působí. CVVZ se koná každoročně v jiném městě České republiky.

A na úrovni sdružení je jednou za rok pořádána akce – školení vedoucích. Zde zkušenější členové předávají poznatky a informace ostatním. Je to ale i příležitost pro mladší členy sdružení, kteří nejsou ještě v pozici vedoucích, ale mají ambice a předpoklady vyrůst do těchto pozic, seznámit se zejména s organizační stránkou fungování sdružení.

Samostatnou složkou vzdělání vedoucích je i jejich osobní zaměření ve studijním nebo profesním životě, proto díky svým profesím (psychiatr, právník, ekolog, student učitelství, informatik atd.) mají předpoklad pro pozice vedoucích nebo působí jako konzultanti pro ostatní vedoucí a členy sdružení.

4.6 Public relations

Do podvědomí veřejnosti v územní působnosti města Uherské Hradiště a jeho okolí se sdružení dostala díky svému dlouhodobému působení v oblasti volnočasových aktivit s dětmi a mládeží. Sdružení jako taková a jejich činnost jsou prezentována na společných internetových stránkách www@kufr-usvit.cz. Pro veřejnost je dění ve sdruženích ještě prezentováno na veřejné vývěsní ploše, kde jsou ve vývěsce umístěovány materiály o plánovaných nebo uskutečněných akcích včetně fotodokumentace. Vývěska je pravidelně aktualizována.

Informovanost pro členy sdružení je daná formou internetových stránek, ale také již tradičním Zpravodajem v tištěné nebo elektronické podobě (od r. 2009 pouze

v elektronické podobě). Zpravodaj představuje měsíční pravidelné informace o dění ve sdruženích, zejména přehledy plánovaných akcí s podrobnými informacemi pro případné účastníky, ale také i hodnocení uskutečněných akcí a v neposlední řadě příspěvkové fórum členů.

Akce určené pro nejširší veřejnost měly publicitu v místních sdělovacích médiích.

Propagace sdružení byla dosažena prostřednictvím účasti na společných prezentacích neziskových organizací pořádaných v rámci Zlínského kraje – Bambiriádě, a také 30 dní pro neziskový sektor.

Zpětnou vazbu získává vedení z příspěvkového blogu umístěného na internetových stránkách sdružení, komunikací s jednotlivými členy, ale hlavním indikátorem zájmu a úspěšnosti akcí je samotná účast na jednotlivých akcích. Z dlouhodobého hlediska jsou proto do plánu činnosti zařazovány zejména ty akce, které oslovily a uspokojily účastníky a byť jsou nepravidelné, tak se již jedná o tradiční akce, např. akce běžecké lyžování v Kremnických horách se pořádá pravidelně již minimálně 25 let. A naopak, do plánu činnosti se nasazují i nové akce a činnosti, kterými se snaží vedení reagovat na aktuální požadavky ze strany členů.

5 VÝZKUM PREVENCE SOCIÁLNĚ PATOLOGICKÝCH JEVŮ

5.1 Východiska a cíle výzkumu

Jak bylo uvedeno v předcházející části práce, obecně se má za to, že děti a mládež, kteří tráví část svého volného času sportovními, kulturními, vzdělávacími aktivitami ve společnosti podobně smýšlejících lidí, mají předpoklad k vedení zdravějšího způsobu života, a to jak z hlediska fyzického, tak i psychického. Takto zvolený vhodný životní styl, je jimi i v budoucnu více preferován před životním stylem konzumním, neaktivním nebo z pohledu společnosti i nevhodným. Důsledkem nevhodného životního stylu mohou být sociálně patologické jevy, které jsou obzvláště u dětí a mládeže všeobecně nežádoucí.

Cílem výzkumu bylo potvrzení skutečnosti, že aktivní využívání volného času mládeže vede k prevenci sociálně patologických jevů se zaměřením na konkrétní příklad - občanská sdružení Kufř a Úsvit. V důsledku tohoto závěru i k opodstatnění existence a podpory činnosti těchto organizací.

5.2 Vymezení výzkumného problému, hypotéza, proměnné

Definice výzkumného problému:

Působí trávení volného času aktivitami organizovanými občanskými sdruženími Kufř a Úsvit na mládež jako prevence sociálně patologických jevů?

Dílejší otázky výzkumu se úžeji soustředily na oblast sociálně patologických jevů, která se týká konzumace návykových látek, konkrétněji:

- Působí ...jako prevence proti užívání alkoholu?
- Působí ...jako prevence proti užívání tabáku?
- Působí ...jako prevence proti užívání marihuany?
- Působí ...jako prevence proti užívání jiné drogy než marihuana?

Hypotéza vychází z předpokladu, že: *mládež, která tráví volný čas aktivně a organizovaně, konzumuje méně návykových látek než mládež neorganizovaná.*

Pod pojmem organizovaná mládež je myšlena konkrétní skupina mladých lidí – členů občanských sdružení Kufr a Úsvit ve věkovém rozpětí 15-30 let.

Neorganizovaná mládež jsou mladí lidé zejména z okresu Uherského Hradiště, kteří nejsou zapojeni do aktivit občanských sdružení a jiných organizací zaměřených na volnočasové aktivity mládeže ve věkovém rozpětí 15-30 let.

Konzumace návykových látek je vymezena na okruh těchto látek: alkohol, tabák, marihuana, ostatní drogy. Konzumace může nabývat hodnoty od nikdy do více než 10x za posledních 30 dní a ještě dříve ano, ale za posledních 30 dní ne.

5.3 Typ výzkumu, výzkumná metoda

Pro potřebu výzkumného problému, zjištění informací o četnosti konzumace návykových látek, jsem zvolila typ kvantitativně orientovaného výzkumu. Byť je výzkum proveden u relativně menšího vzorku respondentů, domnívám se, že v tomto případě kvantitativní metoda dovoluje lépe než kvalitativní metoda reprodukovat výsledky výzkumu.

Jako výzkumnou metodu jsem zvolila dotazník. Použitý dotazník obsahuje typ uzavřených otázek a dále škálových otázek, které jsou zaměřeny na četnost konzumace návykových látek. Dotazník je anonymní. Podkladem pro jeho vznik je existence dotazníku pro dospívající, identifikující rizikové oblasti dle R.E. Tartara. (Nešpor, 2001)

5.4 Charakteristika zkoumaného vzorku

Výběr respondentů tohoto výzkumu byl záměrný, aby korespondoval se zadáním výzkumného problému – skupina organizované mládeže ve sdružení Kufr a Úsvit versus skupina neorganizované mládeže. Vycházela jsem ze skutečnosti, že objem možných respondentů ve věkové kategorii 15 až 30 let, zároveň členů sdružení Kufr a Úsvit, je omezený. Proto v zájmu objektivnějšího srovnání výsledků výzkumu jsem prioritně

oslovila členy sdružení a dodatečně doplnila počet respondentů neorganizovaných shodně jako organizovaných.

Dotazníky byly rozdány na akcích sdružení otevřených i pro veřejnost, tím jsem získala odpovědi organizovaných respondentů (22 kusů) a částečně i neorganizovaných (13 kusů). Následně jsem oslovila méně známou skupinu neorganizované mládeže v Bojkovicích, a tím jsem doplnila na stejný počet odpovědi obou skupin. Po vyřazení nezpracovatelných dotazníků (2 kusy organizovaná a 1 kus neorganizovaná skupina) zůstalo k dispozici celkem 40 kusů zpracovatelných dotazníků, vždy po 20 kusech za obě sledované skupiny.

Předvýzkum jsem provedla již v minulém roce, kdy jsem poprvé shodný dotazník použila na malý vzorek respondentů v rámci seminární práce do předmětu metodologie.

Tab.1. Vyhodnocení návratnosti dotazníků

Zjištění	Počet	%
Rozdané dotazníky	50	100
Vracené dotazníky	43	86
Vyřazené dotazníky	3	6
Zpracovatelné dotazníky	40	80

5.5 Vyhodnocení výzkumu

V dalším zpracování pro lepší orientaci uvádím skupinu respondentů organizovaných ve sdružení Kufř a Úsvit pod označením skupina I., skupinu respondentů neorganizovaných označím jako skupinu II.

Tab. 2. Respondenti dle pohlaví – skupina I.

Pohlaví	Počet	%
Muži	8	40
Ženy	12	60
Celkem	20	100

Tab. 3. Respondenti dle pohlaví – skupina II.

Pohlaví	Počet	%
Muži	14	70
Ženy	6	30
Celkem	20	100

Ve skupině I., tedy ve skupině organizované, bylo početnější zastoupení žen, ve skupině II. převažovalo zastoupení mužů. Toto paritní zastoupení se dá zdůvodnit charakterem převládajících zájmů jednotlivých skupin respondentů, tzn. že se ženy více věnují činnosti organizované jednotlivými sdruženími než muži.

Tab. 4. Respondenti dle pohlaví a věkových kategorií – skupina I.

Věková kategorie		Počet	%
Muži	15-18 let	1	5
	19-25 let	3	15
	26-30 let	4	20
Ženy	15-18 let	3	15
	19-25 let	7	35
	26-30 let	2	10
Celkem		20	100

Tab. 5. Respondenti dle pohlaví a věkových kategorií – skupina II.

Věková kategorie		Počet	%
Muži	15-18 let	3	15
	19-25 let	6	30
	26-30 let	5	25
Ženy	15-18 let	2	10
	19-25 let	2	10
	26-30 let	2	10
Celkem		20	100

V I. i ve II. skupině byla celkově nejpočetněji zastoupena věková kategorie 19-25 let (18 osob), v pořadí druhá v zastoupení dle věku co do počtu respondentů byla kategorie 26-30 let (13 osob), nejméně čtná byla kategorie respondentů 15-18 let (9 osob). Takto nastavené věkové kategorie odpovídají rozvrstvení skupin respondentů z hlediska profesního zaměření mládeže – středoškolské, vysokoškolské a již pracující mládeže. Pokud vyjdeme z tohoto hlediska, tak nejméně bylo zastoupeno respondentů

středoškoláků, druzí v četnosti jsou pracující a třetí v pořadí jsou kombinací vysokoškoláků nebo pracující mládeže.

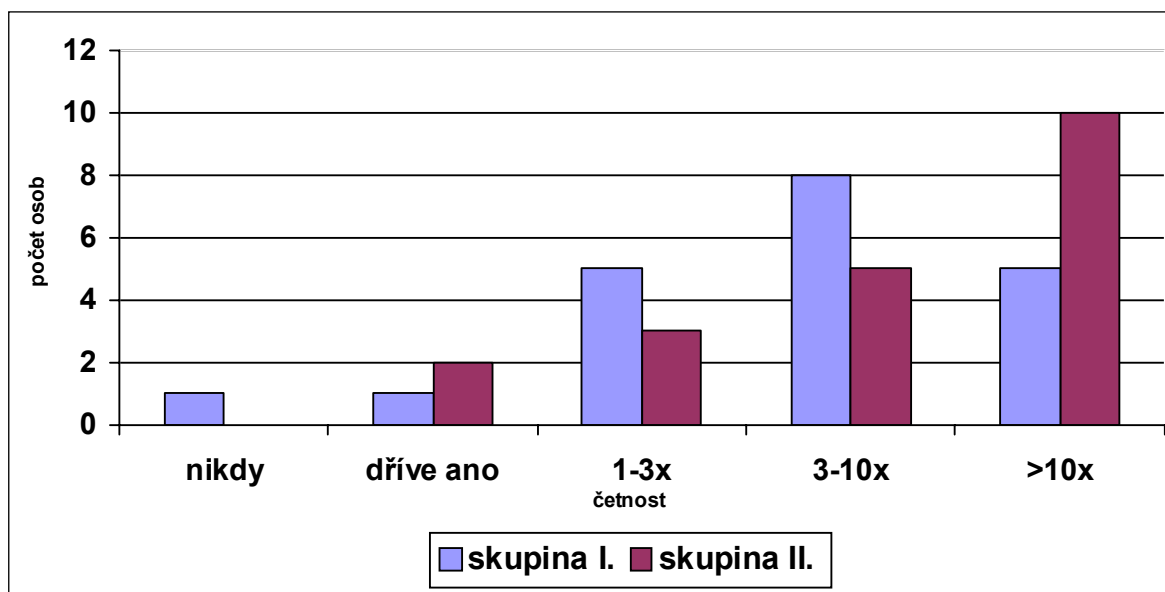
5.5.1 Vyhodnocení konkrétních otázek

Vyhodnocení odpovědí z dotazníků o osobní zkušenosti s konzumací konkrétních návykových látek – alkoholem, tabákem, marihuanou a jinými drogami.

Na otázku o osobní zkušenosti bylo možné odpovědět buď nikdy nebo pokud ano, tak kolikrát byla během posledních 30-ti dnů byla uvedená látka (požitá, aplikovaná, konzumovaná).

Tab. 6. Otázka první v pořadí – osobní zkušenost s konzumací alkoholu

	Nikdy	Ne v posledních 30 dnech, ale dřív ano	1-3x	3-10x	Více než 10x	Celkem
Skupina I.	1	1	5	8	5	20
%	5	5	25	40	25	100%
Skupina II.	0	2	3	5	10	20
%	0	10	15	25	50	100%



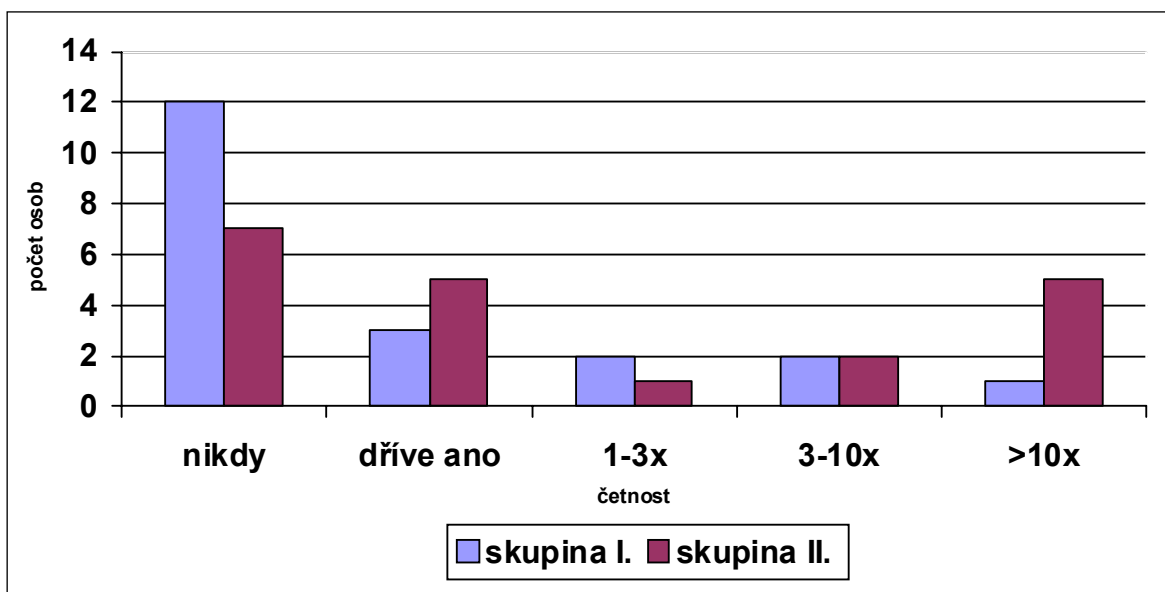
Graf 1. Zkušenost s alkoholem

Četnost konzumace alkoholu u II. skupiny oproti I. skupině má vzrůstající tendenci, 10 osob z 20-ti členné II. skupiny konzumuje alkohol vícekrát než 10x za měsíc. V I. skupině je to 5 osob. Nicméně 8 osob z této I. skupiny konzumuje alkohol v rozpětí 3-10 za měsíc, což je více o 3 osoby více oproti II. skupině.

Četnost konzumace alkoholu u obou skupin je vysoká, není však dané, o jaké množství alkoholu se jedná. Takto konzumovaný alkohol může představovat 1 sklenku piva, vína nebo destilátu denně nebo také podstatně větší množství. Avšak s ohledem na to, že opačná mince alkoholismu je abstinence, není rozhodující, jaké množství se konzumuje, ale vůbec to, že se konzumuje. Zde je zřejmé, že mimo 1 osobu z I. skupiny, měly všechny ostatní osoby z obou skupin nějakou osobní zkušenost s konzumací alkoholu. Tato skutečnost, zejména z pohledu výsledků s dalšími návykovými látkami, potvrzuje, že alkohol je návyková látka značně rozšířená bez ohledu na osobní zájmy.

Tab. 7. Otázka druhá v pořadí – osobní zkušenost s konzumací tabáku

	Nikdy	Ne v posledních 30 dnech, ale dřív ano	1-3x	3-10x	Více než 10x	Celkem
Skupina I.	12	3	2	2	1	20
%	60	15	10	10	5	100%
Skupina II.	7	5	1	2	5	20
%	35	25	5	10	25	100%

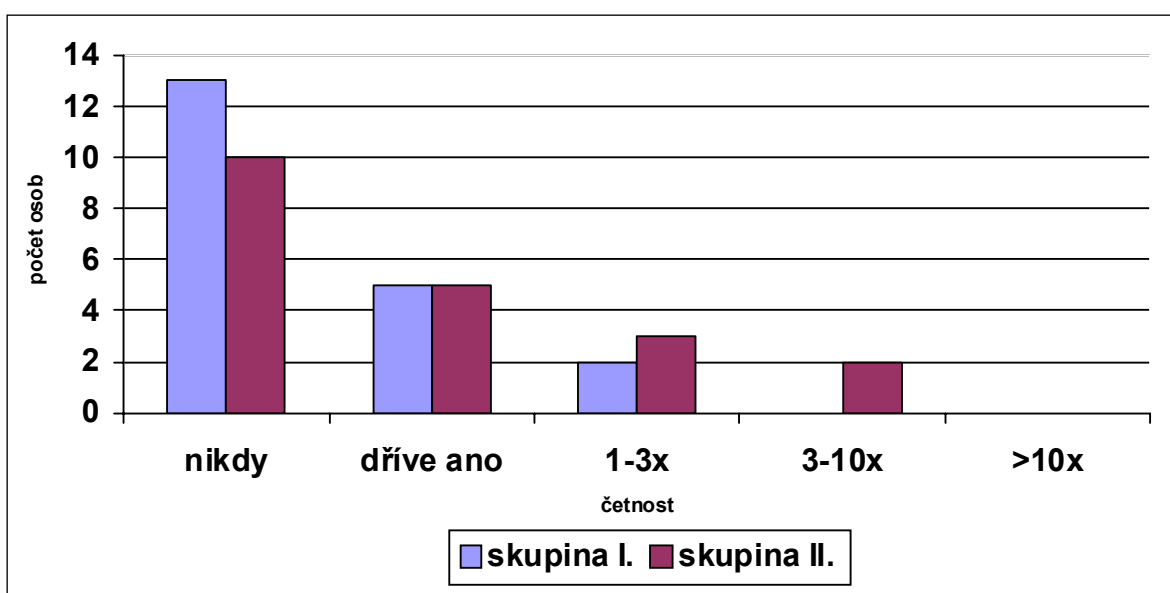


Graf 2. Zkušenost s tabákem

Poměrně vyšší počet osob z obou skupin neměl žádnou zkušenost s tabákem, což považují za překvapivé (12 z 20 v I. skupině a 7 z 20 ve II. skupině). Osob, které dřívě kouřily nebo alespoň měsíc nekouří, je ve II. skupině zastoupeno 5 a v I. skupině 3. Jednoznačně větší množství osob kouřících nejčastěji (více než 10x za měsíc) je ve II. skupině, a to 5, přičemž obdobných kuřáků v I. skupině je pouze 1.

Tab. 8. Otázka třetí v pořadí – osobní zkušenost s konzumací marihuany

	Nikdy	Ne v posledních 30 dnech, ale dřív ano	1-3x	3-10x	Více než 10x	Celkem
Skupina I.	13	5	2	0	0	20
%	65	25	10	0	0	100%
Skupina II.	10	5	3	2	0	20
%	50	25	15	10	0	100%

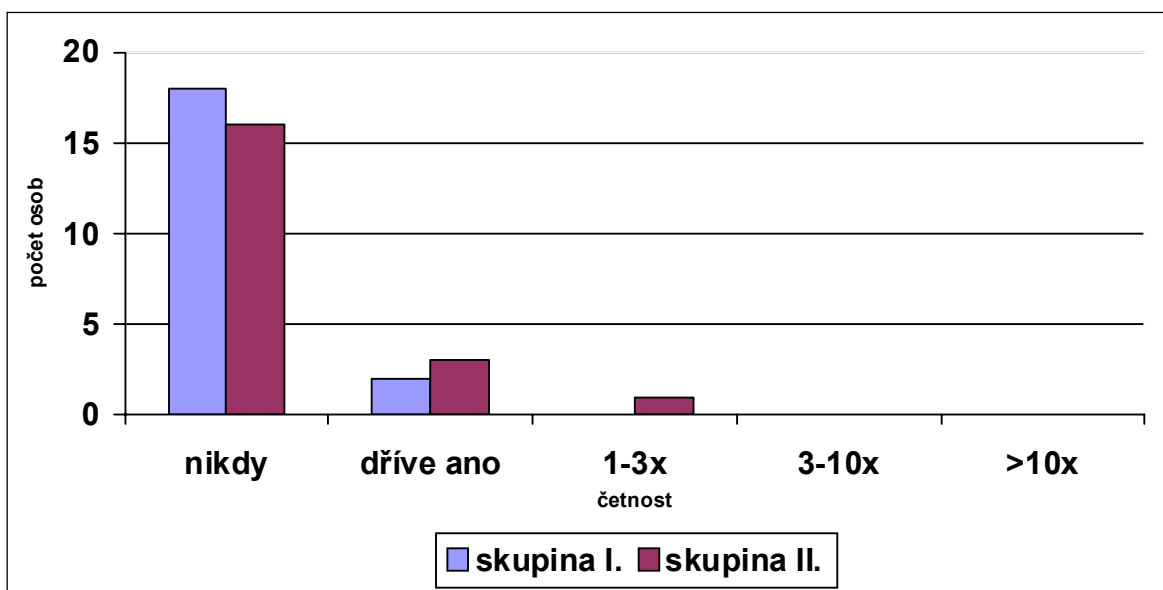


Graf 3. Zkušenost s marihuanou

Z tohoto šetření vyplývá, že II. skupina má četnější zkušenosti s konzumací marihuany, neboť 10 z 20 respondentů to potvrdilo, přičemž v I. skupině má tuto zkušenost 7 z 20. Z těch osob, které mají nějakou osobní zkušenost s konzumací marihuany, minimálně měsíc abstinovalo shodně z obou skupin po 5 respondentech. Skoro shodně 2 respondenti z I. skupiny a 3 ze II. skupiny konzumují 1-3x do měsíce, navíc ze II. skupiny 2 respondenti konzumují 3-10x do měsíce.

Tab. 9. Otázka čtvrtá v pořadí – osobní zkušenost s konzumací jiných drog než marihuana

	Nikdy	Ne v posledních 30 dnech, ale dřív ano	1-3x	3-10x	Více než 10x	Celkem
Skupina I.	18	2	0	0	0	20
%	90	10	0	0	0	100%
Skupina II.	16	3	1	0	0	20
%	80	15	5	0	0	100%



Graf 4. Zkušenost s jinými drogami než marihuana

Z tohoto šetření vyplývá, že převládá podstatné množství respondentů v obou skupinách, které nemělo zkušenost s jinými drogami odlišnými od marihuany v I. skupině 18 z 20 a ve II. skupině 16 z 20. Z těch, kteří mají zkušenost s osobní konzumací, minimálně měsíc abstinovalo z I. skupiny 2, ze II. skupiny 3 respondenti. Pouze jedna osoba, a to z II.

skupiny, v průběhu 30 dní konzumovala jinou drogu než marihuanu v četnosti 1-3x za toto období.

5.5.2 Souhrnné vyhodnocení

Po komplexním posouzení výsledků provedeného výzkumu můžeme konstatovat, že trávení volného času aktivitami organizovanými občanskými sdružení Kufr a Úsvit působí na mládež jako prevence sociálně patologických jevů. Konkrétně organizovaná mládež v uvedených sdruženích konzumuje návykové látky jako je alkohol, tabák, marihuanu a jiné drogy méně často, než mládež neorganizovaná.

V kategorii tabák, marihuana a jiné drogy je zřejmé, že konzumace těchto látek je méně častá sama o osobě, avšak v kategorii alkohol je konzumace u obou sledovaných skupin nejčetnější. Byť i v této kategorii konzumují respondenti organizovaní méně často než neorganizovaní, potvrzuje i tento výzkum obecně známý fakt, že alkohol je tolerovaný a je považovaný za přijatelnou společenskou drogu. Bohužel, v tom však spočívá jeho nebezpečí, neboť teprve až dlouhodobá konzumace je v důsledku destruktivní.

Avšak tak jak bylo nastíněno v úvodu praktické části práce, organizovaným členům ve sdruženích je umožněno realizovat aktivní životní styl, což je předpoklad prevence sociálně patologických jevů.

ZÁVĚR

Cílem této práce bylo prokázat úlohu občanských sdružení Kufr a Úsvit v prevenci sociálně patologických jevů. Provedený výzkum potvrdil, že mládež ve věkovém rozpětí 15-30 let konzumuje méně často návykové látky, než mládež neorganizovaná.

Sdružení Kufr a Úsvit za dobu své existence ovlivnila desítky dětí, mladých lidí i dospělých v regionu města Uherské Hradiště, ale i celorepublikově. Důvodem je, že tato sdružení nabídla a zaujala svojí činností, která je orientovaná na aktivní trávení volného času s důrazem na sportovní aktivity.

Volný čas, který tráví členové sdružení společně, přispívá k osvojení zdravého životního stylu, což je předpokladem prevence sociálně patologických jevů. Přispívá nejen k udržení a zlepšení fyzické kondice, získání nových dovedností a znalostí, ale učí šetrnému vztahu k přírodě, samostatnosti, vzájemné toleranci, umění soužití ve smíšeném, věkově různorodém kolektivu, a v neposlední řadě také k uvědomění sounáležitosti.

Sdružení by i nadále měla pokračovat:

- v tradiční činnosti, která uspokojuje stávající členskou základnu,
- v nabídce aktivit zaměřených na netradiční sporty, jejich organizování je finančně nenáročné a nevztahuje se na masovou základnu,
- ve vyhledávání nových činností, kterými lze reagovat na zájmy dětí a mládeže,
- v prezentování své činnosti jako činnosti samostatné, dobrovolné, veřejně prospěšné.

SEZNAM POUŽITÉ ODBORNÉ LITERATURY A PRAMENŮ

DUBEN, Rostislav. *Neziskový sektor v ekonomice a společnosti*. Praha: CODEX Bohemia, 1996. 373 s. ISBN 80-85963-19-1.

FINANČNÍ ŘEDITELSTVÍ V BRNĚ. Interní metodický materiál - *Aktualizovaný přehled základních typů neziskových organizací*. Brno: 2006.

FRIČ, Pavol, GOULLI, Rochdi. *Neziskový sektor v České republice*. Praha: EUROLEX BOHEMIA, 2001. 203 s. ISBN 80-86432-04-1.

GAVORA, Peter. *Úvod do pedagogického výzkumu*. Brno: Paido, 2004. 207 s. ISBN 80-85931-79-6.

HAVEL, Václav. *Projev*. Minneapolis, USA, 1999. [cit. 2009-29-3]. Dostupný z WWW: <<http://old.hrad.cz/president/Havel/speeches/1999/2604a.html>>

HLADKÁ, Marie. *Přehled legislativy pro neziskové organizace 2009*. Brno: Centrum pro výzkum neziskového sektoru, 2009. 24 s. [cit. 2009-29-3]. Dostupný z WWW: <http://www.e-cvns.cz/soubory/Prehled_legislativy-2009.pdf>

HOZOVÁ, L. *Neziskové organizace - zápisky z přednášky studentům 2. ročníku bakalářského studia oboru Sociální pedagogika*. Zlín, [cit. 2009-29-3].

CHUDÝ, Štefan, KAŠPÁRKOVÁ, Svatava. *Didaktická propedeutika*. Zlín: Univerzita Tomáše Bati ve Zlíně, 2007. 106 s. ISBN 978-80-7318-552-7.

INFORMAČNÍ CENTRUM NEZISKOVÝCH ORGANIZACÍ. [cit. 2009-29-3]. Dostupný z WWW: <<http://www.icn.cz>>

KONEČNÝ, P. *Patologické závislosti - zápisky z přednášky studentům 1. ročníku bakalářského studia oboru Sociální pedagogika*. Zlín, [cit. 2009-29-3].

KUFR, DUHA-ÚSVIT. Dostupný z WWW: <<http://www.kufr-usvit.cz>>

MASARIKOVÁ, A. *Pedagogika volného času - zápisky z přednášky studentům 3. ročníku bakalářského studia oboru Sociální pedagogika*. Zlín, [cit. 2009-3-4].

MATOUŠEK, O., KROFTOVÁ, A. *Mládež a delikvence*. Praha: Portál, 2003. 340 s. ISBN 80-7178-771-x.

MŠMT ČR. *Koncepce státní politiky pro oblast dětí a mládeže na období 2007-2013*. [cit. 2009-29-3] Dostupný z WWW:

<http://www.msmt.cz/uploads/soubory/mladez/Koncepce_last_version.doc>

MŠMT ČR. *Strategie prevence sociálně patologických jevů u dětí a mládeže v působnosti resortu školství, mládeže a tělovýchovy*. [cit. 2009-29-3]. Dostupný z WWW:

<<http://www.msmt.cz/socialni-programy/strategie-prevence-socialne-patologickyh-jevu-u-deti-a>>

NEŠPOR, Karel. *Vaše děti a návykové látky*. Praha: Portál, 2001. 157 s. ISBN 80-7178-515-6.

PÁVKOVÁ, Jiřina, a kol. *Pedagogika volného času*. Praha: Portál, 2002. 231 s. ISBN 80-7178-711-6.

SAK, P., SAKOVÁ, K. *Mládež na křižovatce*. Praha: Svoboda Servis, 2004. 240 s. ISBN 80-86320-33-2.

SEZNAM POUŽITÝCH SYMBOLŮ A ZKRATEK

ČR	Česká republika.
CVVZ	Celostátní vzájemná výměna zkušeností.
HIV	Human Immunodeficiency Virus, virus lidské imunitní nedostatečnosti
LSD	Chemická směs Lysergsäure –diethylamid.
MŠMT	Ministerstvo školství, mládeže a tělovýchovy
PR	Public relations
YMCA	Young Men's Christian Association
YWCA	Young Women's Christian Association

SEZNAM TABULEK

Tab. 1.	Vyhodnocení návratnosti dotazníků	41
Tab. 2.	Respondenti dle pohlaví – skupina I.	42
Tab. 3.	Respondenti dle pohlaví – skupina II.	42
Tab. 4.	Respondenti dle pohlaví a věkových kategorií – skupina I.	43
Tab. 5.	Respondenti dle pohlaví a věkových kategorií – skupina II.	43
Tab. 6.	Otázka první v pořadí – osobní zkušenost s konzumací alkoholu	44
Tab. 7.	Otázka druhá v pořadí – osobní zkušenost s konzumací tabáku	46
Tab. 8.	Otázka třetí v pořadí – osobní zkušenost s konzumací marihuany	47
Tab. 9.	Otázka čtvrtá v pořadí – osobní zkušenost s konzumací jiných drog než marihuana	48

SEZNAM GRAFŮ

Graf 1.	Zkušenost s alkoholem	45
Graf 2.	Zkušenost s tabákem	46
Graf 3.	Zkušenost s marihuanou	47
Graf 4.	Zkušenost s jinými drogami než marihuana	48

SENAM PŘÍLOH

Příloha P I. Dotazník

57

Příloha P I: Dotazník

DOTAZNÍK

Prosím o vyplnění tohoto dotazníku za účelem lokálního výzkumu. Dotazník je anonymní, údaje v něm uvedené budou použity pro bakalářskou práci. Děkuji, že jste věnovali na tuto činnost svůj čas.

Odpovídej tak, že zvolenou odpověď doplníš x (křížkem).

Jsi členem občanského sdružení KUFŘ, Úsvit nebo jiné organizace, která organizuje volnočasové aktivity dětí a mládeže?	Ano	Ne
--	-----	----

Do které věkové kategorie patříš?	15-18 let	19-25 let	26-30 let
-----------------------------------	-----------	-----------	-----------

Pohlaví	Muž	Žena
---------	-----	------

Zde uveď svoji osobní zkušenost s konzumací návykových látek.

	Nikdy	Pokud ano , uveď, kolikrát jsi během posledních 30-ti dnů uvedenou látku (požil, aplikoval, konzumoval)			
		1-3 x	3-10x	více než 10x	ne v posledních 30 dnech, ale dřív ano
alkohol					
tabák					
marihuana					
jiné drogy než marihuanu					