

**UNIVERZITA TOMÁŠE BATI VE ZLÍNĚ**  
**FAKULTA HUMANITNÍCH STUDIÍ**  
**Institut mezioborových studií Brno**

**Vliv rodinného prostředí na kriminalitu mládeže**

**DIPLOMOVÁ PRÁCE**

**Vedoucí diplomové práce:**  
**PhDr. Alena Plšková**

**Vypracoval:**  
**Bc. Libor Koloušek**

**Brno 2009**

## **Prohlášení**

Prohlašuji, že jsem diplomovou práci na téma „Vliv rodinného prostředí na kriminalitu mládeže“ zpracoval samostatně a uvedl jsem všechny použité prameny a literaturu.

V Brně dne 7. března 2009

.....  
Bc. Libor Koloušek

## **Poděkování**

Děkuji paní PhDr. Aleně Plškové za velmi užitečnou metodickou pomoc, kterou mi poskytla při zpracování mé diplomové práce.

Také děkuji své manželce Ivetě za morální podporu a pomoc, kterou mi poskytla při zpracování mé diplomové práce, a které si nesmírně vážím.

V Brně dne 7. března 2009

Bc. Libor Koloušek

**Motto:**

„S dětmi, s nimiž si rodiče nedělali starosti, často mívají starosti dějiny.“

WIESLAW LEON BRUDZIŃSKI

# OBSAH

<b>ÚVOD</b>	1
<b>1. Rodina v současnosti</b>	3
1.1 Charakteristika rodiny	3
1.2 Struktura a organizace rodiny	6
1.3 Partnerská soužití	7
1.4 Základní funkce rodiny	11
1.5 Právní základ rodin	14
1.5.1 Rodinné právo v ČR	14
1.5.2 Současná úprava rodinného práva	14
<b>2. Charakteristika rodinného prostředí</b>	22
2.1 Prostedí	22
2.2 Typologie prostředí	23
2.3 Rodinné prostředí	26
<b>3. Kriminalita mládeže</b>	29
3.1 Základní terminologie	29
3.2 Příčiny kriminality mládeže	31
3.2.1 Kriminogenní faktory rodinného prostředí	32
3.2.2 Další kriminogenní faktory	34
3.3 Charakteristika trestné činnosti mládeže	36
3.4 Vývoj a současnost kriminality mládeže	38
<b>4. Průzkum vlivu rodinného prostředí na kriminalitu mládeže</b>	42
4.1 Úvod	42
4.2 Metodologická východiska	42
4.2.1 Cíle průzkumu	43
4.2.2 Základní a výběrový soubor	44
4.2.3 Metody a metodika průzkumu	44
4.2.4 Sumarizace kategorií rizikových činitelů v rodině	52
4.3 Zpracování a vyhodnocení dat	53
4.3.1 Průzkum na základě etnografického designu	53
4.3.2 Kvantitativní vyhodnocení dat	64
<b>ZÁVĚR</b>	78
<b>RESUMÉ</b>	80
<b>ANOTACE</b>	81
<b>POUŽITÁ LITERATURA</b>	82
<b>PŘÍLOHY</b>	84

# ÚVOD

Jedním z nesporných, a bohužel negativních faktů, je přítomnost sociálně patologických jevů ve společnosti. Problematika sociálně patologického chování dětí a mladistvých v současné době znepokojuje nejen odbornou sféru, ale i širokou veřejnost. Stále rostoucí obavy nad zesilujícími následky tohoto jevu zákonitě vyvolávají reakci v podobě hledání příčin a možnosti jejich eliminace. Příčin kriminality mládeže je bezpochyby mnoho, ale rodina je zpravidla prvním a základním sociálním prostředím, se kterým se dítě setkává a většinu času v něm také tráví. Z tohoto důvodu je také rodina jedním z rozhodujících činitelů, který v případě nestability umožňuje deviantní chování dítěte, vedoucí až k samotnému páchání trestné činnosti.

Cílem mé práce je vymežit problematiku rodiny, kriminality mládeže, a co možná nejpodrobněji zmapovat rodinné prostředí mladých delikventů za účelem zjistit, jaké dysfunkční faktory se v rodině objevují a jak velký vliv mají na páchání trestné činnosti.

Ještě než se pustí čtenář do pročítání obsahu této práce a začne hledat na těchto několika stranách odpověď na vše, co zahrnuje daná problematika, pokusil bych se v úvodu o stručnou prezentaci následujících kapitol a snad i pohnutek, které mne vedly k volbě tohoto tématického okruhu.

Diplomová práce se zabývá problematikou vlivu rodinného prostředí na kriminalitu mládeže. Práce je členěna na dvě základní části, a to část teoretickou a praktickou.

Teoretická část je rozdělena do tří kapitol, z nichž první charakterizuje rodinu, popisuje její strukturu a všímá si, mimo manželství, také různých forem partnerských soužití. Nemalá část je věnována funkcím rodiny a současné úpravě rodinného práva. Jde v podstatě o částečný rozbor zákona o rodině, který je v této práci zaměřen na manželství, vztahy mezi rodiči a dětmi, a poslední bod se zabývá výživným. Druhá kapitola je věnována popisu prostředí, zejména je pak zaměřena na charakteristiku prostředí rodinného. Poslední, třetí kapitola se zabývá kriminalitou mládeže, její etologií, charakteristikou a není opomenut její vývoj a současnost.

V praktické části je proveden kvantitativně orientovaný průzkum, kde bylo využito dotazníkové šetření a v kvalitativně orientovaném průzkumu jsou zvoleny studie rodinné etnografie s cílem zjistit, jaké dysfunkční faktory se v rodině mladých delikventů nacházejí a jak velký vliv mají na delikvenci mládeže.

Vzhledem k tomu, že je sociální pedagogika multidisciplinární věda, která se zabývá jedincem a jeho vztahem ke společnosti, zejména pak z pohledu psychologie, sociologie, a pedagogiky, má své nezastupitelné místo i kriminalita mládeže jako sociálně patologický jev a prostředí, ve kterém probíhá v podstatě celý lidský život a všechny činnosti vykonávané člověkem. Fenomén kriminality mládeže spolu s prostředím pak zasahuje do všech zmiňovaných okruhů.

Má nepříliš pozitivní zkušenost v době uzavření manželství, která se vztahovala na následné zajišťování a vyřizování sociálních jistot zajišťujících bezchybný chod rodiny vztahující se od získání bytu až po stránku zaměstnání, vzbudila můj zájem o problematiku rodiny v souvislosti k právním a ekonomickým aspektům natolik, že spustila v r. 2005 impuls pro zpracování bakalářské práce. V přirozeném běhu času jsme se jako rodina rozrostli o další dva členy a v roli otce je nejenom mou povinností, ale i mým záměrem pro své potomky mj. vytvořit takové rodinné prostředí, ve kterém by byly co nejvíce eliminovány spouštěcí mechanismy případného delikventního chování. Domnívám se, že studium problematiky a aplikace získaných poznatků do praxe mi tento záměr usnadní. To je jeden z hlavních důvodů, proč jsem se rozhodl na toto téma zpracovat diplomovou práci, neboť studujeme nejen pro sebe, ale i pro budoucnost našich dětí.

# 1. RODINA V SOUČASNOSTI

## 1.1 Charakteristika rodiny

Vývoj současné rodiny klade společnosti řadu nových, náročných a složitých úkolů jako jsou např.: reprodukce obyvatelstva, výchova, sociální zabezpečení apod. Rodinou se zabývají zejména politici, ekonomové, sociologové, v nemalé míře dále pak psychologové, učitelé i právníci, proto je s ohledem na různé odbornosti velice obtížné nalézt nebo použít definici, která by rodinu nejlépe charakterizovala, neboť jednotlivé vědní odvětví se od sebe liší. Přesto si myslím, že pojem rodiny nejen pro toto téma diplomové práce, nejlépe definoval Milan Nakonečný (1999): „Je to charakteristická primární skupina, která je sociologicky charakterizována jako společenská instituce tvořící důležitý „stavební kámen“ lidské společnosti, neboť má řadu významných společenských funkcí, kromě jiných se v ní uskutečňuje primární socializace dítěte“.<sup>1</sup>

Některé z celé řady charakteristických znaků jsou pro rodinu typické již od dávných dob. Rodina si vytváří svoji vlastní neformální rodinnou atmosféru, má své zavedené rituály a zvyky, spojují ji společné zájmy a prožitky, je založena na bezprostředních a důvěrných kontaktech. V každé společnosti najdeme nějakou formu rodiny, která patří mezi nejdůležitější instituce.

De Singly (1999) uvádí, že v současné době stát reguluje rodinnou sféru množstvím opatření, a to např. zákonem o rodině, zákony zakotvujícími antikoncepci, přerušení těhotenství na právní úrovni. Na úrovni ekonomické jde o systém sociálního zabezpečení, dávky, daňovou soustavu. Na institucionální úrovni tím, že vychází vstříc rodinám požadujícím časně zařazení dětí do předškolní výchovy a tím tak umožňuje emancipaci matek.<sup>2</sup>

Jak jsem uvedl v předchozí definici, rodinou rozumíme malou sociální skupinu, pro kterou je charakteristický vzájemný vztah jednotlivých členů založený především na jejich citech, postojích, tradicích a v moderních společnostech i právem a dalšími institucemi.

„Za lidskou rodinu bývá považován svazek rodičů a jejich dětí.“<sup>3</sup>

Stejně tak jako manželství je rodina pod ochranou zákonů, mezinárodních deklarácí a různých paktů o lidských právech. Státy, které se staly smluvní stranou např. Úmluvy

---

<sup>1</sup> NAKONEČNÝ, M.: *Sociální psychologie*. 1. vyd. Praha: Academia, 1999, s. 292

<sup>2</sup> DE SINGLY, F.: *Sociologie současné rodiny*. 1. vyd. Praha: Portál, 1999

<sup>3</sup> *Ottův slovník naučný/Dodatky*, díl pátý, svazek první. Praha: Argo, 2002 s. 682



o právech dítěte jsou povinny chránit rodinu „jako základní jednotku společnosti a přirozené prostředí pro růst a blaho všech svých členů a zejména dětí, musí mít nárok na potřebnou ochranu a takovou pomoc, aby mohla beze zbytku plnit svou úlohu ve společnosti“. Filosofie Úmluvy o právech dítěte vychází z předpokladu, že děti jako lidské bytosti mají stejná práva a stejnou hodnotu jako dospělí, tzn. že zejména jejich práva jsou součástí všeobecných lidských práv a předním hlediskem při jakékoli činnosti musí být zájem dítěte. Dítěti se má zajistit takové ochrany a péče, jaká je nezbytná pro jeho blaho a poskytnout mu takovou pomoc, aby mohlo bez problémů zaujmout svou roli ve společnosti. Tím je přispěno k jeho rozvoji a na první místo se staví jeho prospěch.<sup>4</sup>

Listina základních práv a svobod zaručuje v naší společnosti rodině ochranu. Děti a mladiství vyrůstající v rodině, i bez rodiny, mají stejná práva a mají zaručenu zvláštní ochranu. Stát pomáhá rodičům pečujícím a vychovávajícím děti. Samostatní a schopní lidé vyrostou z dětí, kterým dospělí pomohou přiznáním obyčejných lidských práv.<sup>5</sup>

Mezi další charakteristiky dnešní rodiny dle autorů Mazánkové, Nevoránka a Řehoře (2004) především patří např. snížená stabilita rodiny, nízká připravenost pro rodinný život, klesající počet rodin, a to že rodina není schopna plně dodržet práva dítěte:

**Snížená stabilita rodiny** – rozvodovost, stres, nedostatečný zájem o rodinu, nedůsledná výchova a mnoho jiných vnitřních i vnějších činitelů rodinu destabilizuje. Vzhledem k těmto náročným a stresovým situacím je nejvíce ohrožena rodina do pěti let od uzavření manželství. Mladí lidé přistupují k založení rodiny s vizí, že v případě neúspěchu instituci zruší, aniž by si uvědomovali dopad svého jednání na situaci dětí v rozvodovém řízení.

**Nízká připravenost pro rodinný život** – jednak je dána nízkou úrovní vzdělanosti v této oblasti způsobenou nedůsledností a neodpovědností rodiny a také nezodpovědným, lehkomyšlným až nevhodným jednáním vůči rodinným příslušníkům. Mezi další aspekty můžeme zařadit např. manželskou nevěru, nežádoucí zásahy rodičů, neshoda v sexu aj.

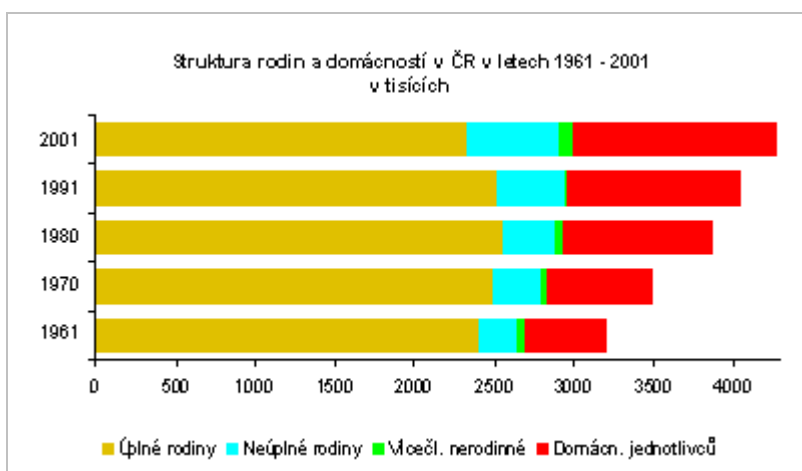
**Klesající počet rodin** – dochází k úbytku počtu rodin úplných a naopak k vzestupu rodin neúplných a domácností jednotlivců. Pro ilustraci přikládám tabulky vývoje počtu rodin a domácností převzaté z webových stránek ČSÚ:<sup>6</sup>

---

<sup>4</sup> Úmluva o právech dítěte - preambule

<sup>5</sup> Listina základních práv a svobod – čl.32

<sup>6</sup> [http://www.czso.cz/csu/2002edicniplan.nsf/o/41n2-02-ziskane\\_ze\\_sldb\\_2001-i\\_vyvoj\\_poctu\\_rodin\\_a\\_domacnosti\\_v\\_ceske\\_republice](http://www.czso.cz/csu/2002edicniplan.nsf/o/41n2-02-ziskane_ze_sldb_2001-i_vyvoj_poctu_rodin_a_domacnosti_v_ceske_republice)



**Tabulka 1 - Rodiny a domácnosti v ČR letech 1961 – 2001**

Typ rodiny a domácnosti	1961	1970	1980	1991	2001
<b>v tisících</b>					
<b>Rodiny a domácnosti celkem</b>	<b>3 214,3</b>	<b>3 502,7</b>	<b>3 875,7</b>	<b>4 051,6</b>	<b>4 270,7</b>
Úplné rodiny	2 405,4	2 487,5	2 556,8	2 512,9	2 333,6
Neúplné rodiny	249,6	306,7	325,1	434,4	576,4
Vícečlenné nerodinné domácnosti	44,6	39,9	55,0	14,7	84,5
Domácnosti jednotlivců	514,7	668,6	938,8	1 089,6	1 276,2
<b>v %</b>					
<b>Rodiny a domácnosti celkem</b>	<b>100,0</b>	<b>100,0</b>	<b>100,0</b>	<b>100,0</b>	<b>100,0</b>
Úplné rodiny	74,8	71,0	66,0	62,0	54,6
Neúplné rodiny	7,8	8,8	8,4	10,7	13,5
Vícečlenné nerodinné domácnosti	1,4	1,1	1,4	0,4	2,0
Domácnosti jednotlivců	16,0	19,1	24,2	26,9	29,9

**Rodina není schopna plně dodržet práva dítěte** – neustále vzrůstá počet případů týraných a zneužívaných dětí. Jde o jeden z nejzávažnějších patologických jevů, kterému se společnost nedokáže účinně bránit. Největší pozornost této problematice by měla věnovat škola, neboť právě rodina není schopna si uvědomit přístup k dítěti na základě vlastního uvědomění.<sup>7</sup>

<sup>7</sup> MAZÁNKOVÁ, L., NEVORÁNEK, J., ŘEHOŘ, A.: *Sociologie rodiny II.* Brno: IMS Brno, 2004

## 1.2 Struktura a vnitřní organizace rodiny

Ze strukturálního hlediska má každá rodina svou hierarchii, každý z členů rodiny hraje svou roli.

Dle Střelce (1992) jde o přirozenou strukturu rodiny, kde se uplatňuje otcovské, mateřské, sourozenecké a prarodičovské působení. Největší význam při výchově dětí se klade na matku, která má výsadní postavení nejen po citové a vztahové stránce, ale také po stránce právní. Toto dokazuje velké procento svěřování do péče a výchovy matce při rozvodovém řízení. Jde o jakési mateřské pouto, které je nenahraditelné u dětí do věku tří let. V tomto věkovém období je dítě silně vázané na okruh nejbližších dospělých, nejvíce právě na matce, a určitá časová absence zanechává trvalé negativní následky v jeho dalším vývoji.

Neméně důležité je také postavení otce, které se projevuje na rozvoji povahové ukázněnosti dětí. Nejvíce se absence otce projevuje v neúplných rodinách. Některé prameny uvádí, že je až 5x větší počet delikventů v rodině, kde chyběl otec, než v rodinách s absencí matky, ale jako na celém světě, tak i u nás převládá ve výchově feminizace.

K dalším důležitým výchovným činitelům patří sourozenci. Toto bývá jak v teorii výchovy tak ve výchovné praxi rodičů podceňováno. Děti musí respektovat ostatní sourozence v majetkových a citových, egoistických projevech. Často se narodí dítě, kterému je přisuzována větší míra příznivosti, jestliže se po něm do období dvou let narodí dítě druhorozené. Děti, které mají více sourozenců, jsou disciplinovanější a skromnější, dokonce je stabilnější soudržnost rodiny.

Se stále častějším problémem rozvodovosti vzrůstá i význam prarodičovského výchovného působení. Stále více dětí je svěřováno babičkám i dědečkům nejen o prázdninách, ale často i v průběhu zbytku roku. Jde o výchovný proces, kterému je přidělena nedůslednost a přílišná shovívavost.<sup>8</sup>

Dle Sekota (2004) na řadu forem rodiny upozorňuje i historické hledisko. Upozorňuje na rodinu *patriarchální*, kde vládne otec a ostatní členové rodiny pracují bez nároku na odměnu právě ve prospěch rodiny. Jako *nestabilní* rodinu vidí ve svazku rodičů a svobodných dětí. Rodina je tím ohrožena izolovaností ve stáří. Z tohoto historického hlediska jako poslední formu vidí rodinu rozvětvenou. V ní vládne nejstarší ženatý syn

---

<sup>8</sup> STŘELEK, S. a kol.: *Kapitoly z rodinné výchovy*. 1. vyd. Praha: Fortuna, 1992

jako jediný dědic. Jeho povinností ale na druhou stranu je, postarat se o rodiče a nezaopatřené sourozence.<sup>9</sup>

Dále Sekot uvádí, že v současnosti jsou formy rodin rozděleny na *dvou-kariérovou* rodinu, kde oba partneři usilují o profesní kariéru. Jde o důsledek nárůstu univerzitně vzdělanějších žen, následně v pozdějším věku uzavření manželství. Jako obecný výraz „touhy po ekonomické prosperitě“ vidí rodinu *nukleární* (dvougenerační), kde výchovu dětí provádí vychovatelé nebo opatrovníci.<sup>10</sup>

Nevoránek a Řehoř (2004) rozdělují ještě typy manželství na *monogamní*, kde jde o soužití jednoho muže a jedné ženy. Jde o typ, který se vyskytuje asi ve 43 známých společenstvích. Druhým typem je manželství *polygynní*. Tento typ rozděluje na *polygamii*, která se vyskytuje ve 193 známých společenstvích. Jde o společenství jednoho muže a několika žen. Druhým způsobem je *polyandrie* (mnohomužství). Jde o jednu ženu a několik mužů. Většinou se jedná o bratry. Tento typ můžeme nalézt v určitých oblastech Indie.<sup>11</sup>

Sobotková (2001) uvádí, že existuje mnoho typologií rodin, které jsou rozlišovány podle strukturálních a strategických vzorců. Odkazuje na D. Kantora a W. Lehra, kteří rozlišují tři základní typy, a to *uzavřený rodinný systém*, který je charakteristický svými pevnými strukturami jako vztažnými body pro řád a změnu. Dále pak na *otevřený rodinný systém*, kde řád a změna vyplývají z interakce rodinných struktur a na *náhodný rodinný systém*, kde všechny struktury jsou nestabilní.<sup>12</sup>

Matějček (1989) klade důraz na rodinu *úplnou* či *neúplnou*, kdy v rodině úplné jsou s dětmi oba rodiče, a v neúplné rodině s dětmi zůstává z různých důvodů (smrt, rozvod, emigrace apod.) pouze jeden rodič. Neúplnou rodinu spatřuje jako problematickou, neboť celá řada studií alarmuje negativní vliv na vývoj osobnosti dítěte.<sup>13</sup>

### 1.3 Partnerská soužití

Za novou, a rychle se rozvíjející formu partnerského života je dnes považováno tzv. „nesezdané soužití“ druha a družky. Život v tomto nesezdaném svazku je nejenom mladými lidmi oceňován a to hlavně z hlediska možností. Mladí lidé upřednostňují tuto volnější formu soužití, která více uspokojuje individuální požadavky každého z partnerů.

<sup>9</sup> SEKOT, A.: *Sociologie v kostce*. Brno: Paido, 2002 s. 121

<sup>10</sup> SEKOT, A.: *Sociologie v kostce*. Brno: Paido, 2002 s. 121

<sup>11</sup> NEVORÁNEK, J., ŘEHOŘ, A.: *Kapitoly ze sociologie rodiny*. Brno: IMS Brno, 2004

<sup>12</sup> SOBOTKOVÁ, I.: *Psychologie rodiny*. 1. vyd. Praha: Portál, 2001

<sup>13</sup> MATĚJČEK, Z.: *Rodiče a děti*. 2. vyd. Praha: Avicenum, 1989

Tato forma soužití ve volném svazku není však pouze výsadou mladých lidí. Také ve střední a starší generaci se začíná více prosazovat. Především u těch lidí, kterým partner, s nímž žili v manželství, zemřel nebo se rozvedli. Po ztrátě partnera z jakékoli příčiny už nechtějí znovu vstupovat do manželství a dají přednost volnému svazku „bez papírů“.

Dle Národní zprávy o rodině (2004) nesezdané soužití je Českým statistickým úřadem označováno za tzv. „faktické manželství“ a ve statistikách, které se týkají cenových domácností, jsou řazena mezi úplné rodiny ať s dětmi nebo bez nich.<sup>14</sup>

V této kapitole se zabývám touto formou proto, že manželství jsem podrobněji popisoval v podkapitole 1.5.2. a druhým důvodem je, že jedna ze stanovených hypotéz v praktické části této práce se zabývá právě touto formou soužití.

V sociologickém slovníku (1996) jsou nesezdaná soužití definována jako „soužití dvou jedinců opačného pohlaví ve svazku podobném manželství bez formálního uzavření sňatku“.<sup>15</sup>

Ve druhé polovině 20. století začaly probíhat sociální změny, které zapříčinily vznik a větší rozšíření nesezdaných partnerství - větší možnosti vzdělání, růst vzdělanosti žen, větší uplatnění žen na trhu práce, sociální jistoty garantované státem, celkové uvolnění společenských norem, modernizace společnosti.

Více se začala zdůrazňovat individualita každého jednotlivce, možnost seberealizace, změny hodnot a jejich důležitosti a pořadí, jiná dělba rolí v rodině, změny funkcí a hodnot manželství.

Různá konkrétní nesezdaná soužití fungují a jsou chápána stejně rozdílně jako různá konkrétní manželství. Manželství jako forma soužití si za dlouhou dobu svého trvání ve společnosti určilo jednoznačná pravidla. Oproti tomu faktická manželství si pravidla teprve utváří, neboť se jedná o poměrně novou formu soužití, v níž dosud nebyla pravidla jednoznačně stanovena.

Ve většině zemí je manželství jediným možným typem zákonného partnerského soužití. Nesezdaná soužití partnerů jsou ve společnosti více či méně tolerována, protože zde existují. Mají své příznivce i odpůrce, oba tábory se však shodují v tom, že tento typ soužití trvale destabilizuje rodinu – klesá počet sňatků, věk snoubenců vstupujících do manželství se zvyšuje, více dětí vyrůstá neúplných rodinách a celkově se méně dětí rodí.

---

<sup>14</sup> Národní zpráva o rodině. MPSV, 2004

<sup>15</sup> Kol. autorů: *Velký sociologický slovník*. Praha: UK, Karolinum, 1996

Existují různé, mezi sebou odlišné, druhy partnerského soužití. Toto může být příčinou velké kritiky nesezdaných soužití.

Dle Tučka (1998) rozlišujeme dva základní typy nesezdaných soužití:

- 1) Partneři spolu žijí ve společné domácnosti.
- 2) Partneři žijí odděleně

**1. typ: Partneři žijí ve společné domácnosti** – toto soužití je velmi podobné klasickému manželství. Partneři žijí nezávisle na rodičích, ve své samostatné domácnosti. Takovéto soužití partnerů není podloženo smluvně ani jinak legalizováno. Neexistuje žádná tradice dělby domácí práce, míry ekonomického zajištění, vše záleží pouze na domluvě partnerů. Při domluvě chodu společné domácnosti jsou si partneři rovnocení, nelze říci, že něco je tradiční ženská práce a něco tradiční mužská práce. Partneři se nadále bez omezení věnují svým zájmům, přátelům a své práci. Majetkové ani rodinné poměry nejsou upraveny žádnou právní normou a partneři nemohou uplatňovat nárok na majetek druhého partnera ani požadovat po partnerově rodině žádné hmotné či nehmotné zajištění.

V tomto typu nesezdaného soužití můžeme rozlišit ještě další tři podtypy, podle toho, zda chtějí, mají či nemají děti:

- a) „Manželství na zkoušku“ – dočasně nesezdaná soužití fungující jako předstupeň sňatku. Důvodem ke sňatku je především početí dítěte. Partneři plánují založit rodinu a do početí dítěte žijí v nesezdaném soužití. Partneři nemají potřebu legalizovat svůj vztah, sňatek uzavírají kvůli početí dítěte.
- b) Partneři, kteří chtějí mít děti – partneři žijí v nesezdaném soužití, založí rodinu. Do manželství nevstoupí – sňatek pro ně není důležitý. Soužití je založené na vzájemném vztahu partnerů, založení rodiny a výchově společných dětí. Tento typ se nejvíce podobá klasickému manželství, ovšem bez závazků partnerů k druhému partnerovi. Partneři ke společnému soužití nepotřebují „papír“.
- c) Soužití muže a ženy, kteří nechtějí mít spolu děti – naplno se věnují své práci a upřednostňují volnost. Tento typ nesezdaného soužití využívají nejvíce partneři po zkušenosti s manželstvím a rozvodem.

**2. typ: Partneri nežijí ve společné domácnosti** – každý z partnerů žije ve vlastním bytě, věnuje se své kariéře v práci, partneři jsou ekonomicky a hospodářsky nezávislí. Život ve společné domácnosti a sňatek považují za omezení volnosti. O společných dětech, kdy a kolik jich bude, rozhoduje pouze žena, která děti sama vychovává a je zodpovědná za jejich hmotné zabezpečení. Partner je pouze přítelem matky, práva k dětem má pouze taková, jaká mu žena přenechá. Tento typ nesezdaného soužití je skutečným popřením správně fungující rodiny.<sup>16</sup>

V různých zemích jsou nesezdaná soužití různě preferována. Množství nesezdaných soužití se odvozuje od míry sňatečnosti, z počtu narozených dětí mimo manželství nebo od počtu svobodných mužů a žen ve společnosti. Podle těchto demografických údajů se počet nesezdaných soužití v posledních letech zvyšuje. V západní Evropě se soužití v nesezdaném partnerském vztahu začalo rozšiřovat v 60. letech minulého století. U nás se tato forma začala více využívat po roce 1989.

Hlavně mladá generace pokládá formy soužití mimo manželství za možnost rozvoje osobní a sociální svobody. Jedinci se zde mohou rozvíjet a pohybovat podle svých vlastních představ, seberealizovat se, uzavírat partnerské vztahy a žít v nich. Předností těchto soužití je nepsvanost právním řádem, jako je to v manželství. Partneři využívají možnosti, že v těchto typech soužití nejsou stanovena žádná pravidla a v případě rozchodu nehrozí žádné finanční následky.

Nesezdaná soužití jsou v dnešní době stále více tolerována a pomalu se stávají oficiální formou soužití. Jedná se však jen o typ nesezdaného soužití, které se nejvíce podobá klasickému manželství a funguje stejně. Jestliže takovéto soužití funguje – je schopné vychovávat děti a zajistit jejich bezproblémové začlenění do společnosti – může být postaveno na stejnou úroveň jako klasické manželství a legalizováno.

U dočasných nesezdaných soužití, tzv. manželstvích na zkoušku není potřeba žádné zvláštní právní úpravy, neboť tato soužití bývají zakončena uzavřením klasického manželství.

Nesezdaná partnerství, v nichž partneři žijí odděleně jsou velmi problematická a tento typ partnerství každou právní úpravu svého vztahu odmítá, proto nemá šanci na legalizaci.

---

<sup>16</sup> TUČEK, M.: *Česká rodina v transformaci/ Stratifikace, dělba rolí a hodnotová orientace*. Praha: Sociologický ústav AV ČR, 1998

## 1.4 Základní funkce rodiny

Rodina plní řadu funkcí, jak vůči sobě samé tak ve vztahu ke společnosti.

K základním funkcím rodiny patří podle Střelce (1992) funkce biologicko-populační, socializačně-výchovná, hospodářsko-ekonomická, emocionální, a funkce odpočinku a obnovování tělesných a duševních sil:

- 1) **Biologicko-populační funkce** je základní a jednou z nenahraditelných funkcí rodiny ve společnosti, znamená zachování lidského rodu, plození nového potomstva. Přirozenou touhou každého člověka je mít vlastní děti a pro správný vývoj dítěte vytváří nejlepší podmínky rodina. V mnoha rozvojových zemích, ale také ve vyspělých zemích jsou děti využívány jako levná pracovní síla, především děti z rodin s větším počtem dětí. Manželství znamená pro sexuální poměr muže a ženy společensky uznávaný pohlavní styk. Spojení jednoho muže s jedinou ženou v manželství je vzorem sexuálního chování. Sexuální život je v manželství neodmyslitelně spjat se životem citovým. V každé kultuře se sexualitě věnuje pozornost vzhledem k touze po zachování rodu a k touze po fyzické rozkoši. Významným prvkem pro budování rozsáhlých sítí sociálních vztahů je lidská sexualita. V současné době je sexuální život na manželství nezávislý. Vlivem rozšířeného používání antikoncepce je sexuální život oddělený od možnosti početí dítěte.
- 2) **Socializačně-výchovná funkce** – rodina poskytuje dětem základy socializace tím, že o ně pečuje v době jejich nesoběstačnosti. V rodině se člověk celý život učí své základní životní role. Základem výchovy dítěte je výchova v rodině a je důležitá pro správné zařazení dítěte do společnosti. Dítě se učí reagovat citově kladně na styk s lidmi, chovat se podle pravidel a jednat podle toho, co ostatní očekávají. Dítě se učí vzorem, chová se tak, jak se chovají jeho rodiče k sobě navzájem a k ostatním lidem.

Rodina znamená pro dítě pocit bezpečí, v dobře fungující rodině se vždy setká s podporou a pomocí, ať už v dětství nebo v dospělosti. Rodina je prvním prostředníkem, přes nějž se dítě setkává s okolním světem a učí se, jak se chovat ve společnosti dalších lidí. Nejdříve navazuje vztahy se širší rodinou – prarodiče, tety, strýcové, sestřenice, bratřenci atd. Později se seznamuje se svými vrstevníky- v mateřské škole, v základní



škole – zde již má být dítě sociálně přizpůsobivé a schopné začlenit se do kolektivu. Na dítě, jeho výchovu a další rozvoj v sociální sféře začíná působit i škola a další instituce, s nimiž dítě přijde do styku – zájmové kroužky, sportovní oddíly apod.

Každá rodina se k výchově dětí staví jiným způsobem:

- tradiční pojetí – jiný názor není přípustný, co nejvíce je oddalován kontakt s okolním „špatným“ světem
- demokratické pojetí – diskutuje se o různých možnostech, v dnešní době často uplatňované
- mírně liberální pojetí – rodiče seznámí dítě se svými hodnotami a postoji, ale zároveň dítě seznamují s okolním světem v plné šíři
- plně liberální pojetí – rodiče ponechají na dítěti, aby si samo vybralo hodnoty – rychlý rozvoj dynamické osobnosti dítěte, není zde klasický vztah rodič-dítě, spíše kamarádský vztah. Toto pojetí je často kritizováno, rodiče rezignují na výchovu dítěte.

**3) Hospodářsko-ekonomická funkce** – Rodina získává finanční a materiální prostředky, jednotliví členové rodiny se různým způsobem účastní pracovního procesu – zaměstnání na plný/částečný úvazek, brigády atp. Každý svým dílem přispívá k hmotnému zabezpečení rodiny. Dříve byl hlavním a často jediným živitelem rodiny muž. V současnosti se na zajištění hmotného zabezpečení rodiny podílí ve značné míře oba rodiče. Často financemi vypomohou i prarodiče. Rodina je tzv. „*mikrojednotkou ekonomického rozhodování*“ – využívá, ukládá a investuje své prostředky, a tím pomáhá k rozvoji a stabilitě ekonomiky společnosti. Rodiče odpovídají za hmotné zabezpečení potřeb dítěte důležitých pro jeho zdravý a plnohodnotný vývoj. Tato funkce ovlivňuje i další funkce rodiny a způsob života rodiny a jejích jednotlivých členů. Na příjmech členů rodiny závisí rodinný rozpočet, s nímž může rodina hospodařit. Do příjmů rodiny náleží také podpora od státu. V současnosti se začínají projevovat velké rozdíly v ekonomickém zabezpečení jednotlivých rodin. Existují rodiny s vysokou životní úrovní, ale také rodiny sociálně slabé, které nejsou schopny bez pomoci státu existence.

- 4) **Emocionální funkce** – pro zdravý rozvoj citového života dětí by měla rodina zajistit jistotu rodičovské lásky a bezpečí. Dítě musí vědět, že v případě potřeby ochrany, pomoci a pochopení se může kdykoli obrátit na rodinu. Každý z rodičů má svou nezastupitelnou roli. Nejvíce zasahuje do života dítěte jeho matka, která je jádrem jeho citové opory a představitelkou bezpečí. Otec je pro dítě vzorem mužnosti a také představitelem autority.

Pro dobré duševní zdraví v dospělosti je důležitým faktorem zdárný vývoj v dětství. Jedině ve správně fungující rodině mohou děti získat citovou výchovu. Děti vyrůstající v dětském domově trpí nedostatkem citové výchovy a do dalšího života si nesou tzv. citovou deprivaci – citové ochuzení. Pro to, aby výchovné působení mělo smysl, je důležitá vzájemná úcta, porozumění mezi všemi členy domácnosti a celková citová atmosféra, která se v rodině vytvoří. Pokud je porozumění a komunikace v rodině narušena, vzniká nebezpečí pro mravní vývoj dítěte. Toto nebezpečí se zvyšuje v případě rozvodu rodičů, jestliže se některý z rodičů chová ponižujícím způsobem (vliv alkoholu, drogy, hráčská vášeň).

Dospělí v dnešním uspěchaném světě často nedostatečně projevují svůj vztah a city, chovají se chladně a povrchně nejen k dospělým, ale také k dětem. Dítě žijící s pocitem, že jej nemá nikdo rád, přestává lidem věřit a své city projevuje jen povrchně.

- 5) **Funkce odpočinku a obnovování tělesných a duševních sil** – v současnosti, v naší uspěchané době, význam této funkce stále roste. Na všechny členy rodiny má vliv nedostatek času, velké pracovní vytížení, řada povinností, stres apod. Správná životospráva ovlivňuje pohodu tělesnou i duševní – odpočinek, hry, pohyb a pobyt na čerstvém vzduchu, dostatek slunce, ochrana před nemocemi, správně sestavený jídelníček. Pro pohodu malých dětí je potřebná přítomnost rodičů, starší děti dávají přednost svým vrstevníkům, s nimiž tráví volný čas a načerpávají nové síly.<sup>17</sup>

---

<sup>17</sup> STŘELEČEK, S. a kol.: *Kapitoly z rodinné výchovy*. 1. vyd. Praha: Fortuna, 1992, s. 73 - 78

## 1.5 Právní základ rodin

### 1.5.1 Rodinné právo v ČR

V první podkapitole - *Charakteristika rodiny* jsem obecně rodinu charakterizoval definicí, ze které lze odvodit, že jde „o malou skupinu osob, které jsou navzájem spojeny určitými (příbuzenskými a manželskými) vztahy a společným způsobem života“. Toto pojetí rodiny vychází z různých odvětví společenských věd, avšak právní normy definici pojmu rodina neznají, resp. není pojem vymezen, byť čl. 32/1 Listiny základních práv a svobod praví: „Rodičovství a rodina jsou pod ochranou zákona.“ Podle Hrušákové (1993): je to zaprvé způsobeno nejednotností náhledu na to, jak je vlastně rodina v jednotlivých společenských vědách vymezována (např.: zcela minimalistická sociologická definice rodiny říká, že rodina je matka + dítě, až po složité definice, z nichž některé jsem v práci také uvedl). Za druhé je to způsobeno tím, že rodina sama o sobě není v naší právní úpravě subjektem právních vztahů. Za subjekty jsou považovány pouze její jednotliví členové. Za členy rodiny jsou z hlediska práva považovány ty osoby, které spolu žijí ve společné domácnosti a jsou tzv. osobami blízkými (např. druh a družka). Pojem osoby blízké vymezuje v §116 občanský zákoník a to tak, že jde o příbuzné v řadě přímé, sourozenci a manžel. Dále pak Hrušková (1993) uvádí, že „čelné místo ve všech rodinně-právních úpravách zaujímá prohlášení zákonodárce o tom, co považuje za manželství“.

Z výše uvedeného lze tedy rodinné právo charakterizovat jako souhrn právních norem, které regulují manželské a rodinné vztahy.<sup>18</sup>

### 1.5.2 Současná úprava rodinného práva

Zákon č.94/1963 Sb., o rodině, byl schválen dne 4.12.1963 a účinnosti nabyl dne 1.4.1964. Od této doby spousta novelizací přinesla řadu změn v rodinném právu. Poslední změna nastala dle zákona č. 342/2006 Sb., ze dne 25. května 2006, kterým se mění některé zákony související s oblastí evidence obyvatel a některé další zákony, z nichž ve čl. XLIV části třicáté třetí je citovaný zákon č. 94/1963 Sb., o rodině, ve znění pozdějších předpisů, který nabyl účinnosti dne 3. 7. 2006. Tato poslední novelizace, dle vládou vydané důvodové zprávy k zákonu č. 342/2006 Sb., má zajišťovat „zabezpečení anonymity osvojitelů ve vztahu k biologickým rodičům v případech nezrušitelného i zrušitelného

---

<sup>18</sup> HRUŠÁKOVÁ, M. a kol.: *Rodinné právo*. 1. vyd. Brno: Doplněk, 1993, str. 4

osvojení, a to i v případech případného využití údajů z informačních systémů veřejné správy“, a to na základě aplikace práv a povinností, které vyplývají z Evropské úmluvy o osvojení dětí.<sup>19</sup> Od 9. 12. 2000 je právě Česká republika Evropskou úmluvou o osvojení dětí vázána.<sup>20</sup>

Uvedený zákon o rodině<sup>21</sup> je rozdělen do čtyř částí:

- Část I. Manželství
- Část II. Vztahy mezi rodiči a dětmi
- Část III. Výživné
- Část IV. Závěrečná ustanovení

## **Manželství**

První část – manželství – je obsažena v § 1-29 rozdělených do pěti hlav:

- Hlava I. Vznik manželství
- Hlava II. Neexistence a neplatnost manželství
- Hlava III. Vztahy mezi manžely
- Hlava IV. Zánik manželství smrtí, prohlášením manžela za mrtvého
- Hlava V. Rozvod

Právní definici manželství a jeho vznik nalezneme v § 1 zákona o rodině, kde je uvedeno, že manželství je trvalé společenství muže a ženy založené zákonem stanoveným způsobem, přičemž hlavním účelem manželství je založení rodiny a řádná výchova dětí.

Dle Veselé (2003) téměř v každé lidské společnosti existuje společensky uznávaný typ svazku mezi mužem a ženou, který je nazýván manželstvím. Třebaže manželství existuje ve velmi různých kulturách, ze sociologického hlediska lze vysledovat řadu obecných společných charakteristik:

- V první řadě jde o vzájemný vztah mezi manžely, který je považován vždy za velmi blízký.

---

<sup>19</sup> Evropská úmluva o osvojení dětí byla přijata ve Štrasburku dne 24. 4. 1967 a publikována pod č. 132/2000 Sb.m.s.

<sup>20</sup> *Rezortní předpis č.342/2006 Dz.*, Důvodová zpráva k zákonu č. 342/2006 Sb., kterým se mění některé zákony související s oblastí evidence obyvatel a některé další zákony

<sup>21</sup> *Zákon o rodině č. 94/1963 Sb.*, ve znění pozdějších předpisů

- Prostřednictvím instituce manželství získává každý z manželů na druhého partnera sexuální právo.
- Účelem manželství je i směna věcí a služeb mezi oběma partnery.
- Posledním obecným rysem manželství je fakt, že ve většině společností „partneři očekávají, že tento svazek bude víceméně trvalý, a to i přes vlastní zkušenosti s předchozími manželstvími“<sup>22</sup>

Zákon o rodině stanoví, že muž a žena, kteří spolu chtějí uzavřít manželství, mají předem poznat navzájem své charakterové vlastnosti a svůj zdravotní stav, aby mohli založit manželství, které splní svůj účel.

Muž a žena musí učinit svobodné a úplné souhlasné prohlášení o tom, že spolu vstupují do manželství před pověřeným úřadem nebo církví. Prohlášení se činí veřejně a slavnostním způsobem v přítomnosti dvou svědků. Zde se plně ztotožňují s názorem, který je prezentován v Národní zprávě o rodině (2004): „Zákon o rodině mluví o slavnostním způsobu, neboť uzavření manželství je záležitostí tak ve svých důsledcích závažnou, že nedodržení slavnostního způsobu by znamenalo znevážení samotné instituce manželství. Je proto otázkou, zda by nemělo být v zákoně o rodině uvedeno, že manželství nelze uzavírat v místech, která jsou pro jeho uzavření nedůstojná. Mám na mysli uzavírání manželství v balonech, pod vodou, na kolotočích, apod.“<sup>23</sup>

Poslední novelizace nezasahovala do církevního nebo občanského sňatku, takže obojí forma zůstala zachována. Pokud jde o *občanský sňatek*, oddává snoubence buď starosta (primátor) nebo pověřený člen obecního (městského) zastupitelstva za přítomnosti matrikáře. Svatební obřad se tradičně koná v oddací síni obecního nebo městského úřadu. V případě *církevního sňatku* od 1.7.1992 činí snoubenci prohlášení o uzavření manželství před příslušným orgánem církve, a to před osobou k tomu pověřenou církví nebo náboženskou společností. Manželství se uzavírá na místě určeném církví nebo náboženskou společností.

Vzájemný vztah mezi sňatkem církevním a občanským upravuje § 10 Zákona o rodině a to tak, že náboženské obřady následující po občanském sňatku nemají právní následky, ale byl-li uzavřen církevní sňatek, nelze následně uzavřít i sňatek občanský.

---

<sup>22</sup> VESELÁ, R. a kol.: *Rodina a rodinné právo*. 1. vyd. Praha: Eurolex Bohemia, 2003

<sup>23</sup> *Národní zpráva o rodině*. MPSV, 2004, str. 90

## **Neplatnost a neexistence manželství**

Ačkoliv je uzavření manželství založeno na dobrovolnosti, musí se společnost chránit před takovým vznikem manželství, která by ohrožovala naplňování svých základních funkcí. Zákon o rodině v hlavě II. §§ 11 – 17a proto stanoví podmínky a předpoklady uzavření manželství.

Jde o to, že manželství nemůže být uzavřeno:

- se ženatým mužem nebo vdanou ženou (jedná se o monogamii – podkapitola 1.2)
- mezi předky a potomky a mezi sourozenci
- pro nedostatek věku – manželství musí uzavřít osoba zletilá, tj. starší 18 let. Soud může povolit z důležitých důvodů uzavření manželství nezletilému staršímu šestnácti let
- s osobou zbavenou způsobilosti k právním úkonům
- s osobou stíženou duševní chorobou, která by měla za následek omezení způsobilosti k právním úkonům
- jestliže muž nebo žena byli k prohlášení o uzavření manželství donuceni fyzickým násilím.

## **Vztahy mezi manžely**

Tato III. Hlava v §§ 18 - 21 Zákona o rodině pojednává o osobních právech a povinnostech manželů. Z ustanovení jednotlivých paragrafů vyplývá, že tyto povinnosti a práva jsou stejná pro muže i ženu. Jsou povinni spolu žít, být si věrni, vzájemně respektovat svoji důstojnost, pomáhat si, společně pečovat o děti a vytvářet zdravé rodinné prostředí.

O uspokojování potřeb jsou povinni pečovat oba manželé podle svých schopností, možností a majetkových poměrů. O záležitostech rodiny rozhodují manželé společně.

## **Zánik manželství**

Manželství zaniká dvěma různými způsoby, jak jsou popsány v hlavě IV §22 zákona o rodině. První způsob odborná právnická literatura uvádí jako způsob nej přirozenější. Jde o zánik manželství smrtí nebo prohlášením jednoho z manželů za

mrtvého. V případě, že bude prohlášení za mrtvého zrušeno, zaniklé manželství se neobnoví, jestliže manžel toho, kdo byl prohlášen za mrtvého, uzavřel manželství nové.

Druhým způsobem, kdy lze manželství zrušit, je rozvod. Veselá (2003) uvádí, že rozvod „je jediný způsob zrušení manželství za života obou manželů“. Dále tvrdí, že náš právní systém nemá více důvodů rozvodu, ale pouze jeden jediný, který nazývá „kvalifikovaný rozvrat vztahů mezi manžely“. Tuto kvalifikovanost spatřuje v intenzitě a délce trvání rozvratu. Musíme v tomto případě rozlišit důvod rozvodu od příčiny rozvratu vztahu. Příčiny mohou být např. neplodnost, alkoholismus, nevěra apod.<sup>24</sup>

Samotný rozvod je v Zákoně o rodině zakotven pod §§23-29. Novela od 1. srpna 1998 v některých případech ulehčila a v některých ho ztížila. Obecně lze tvrdit, že situaci zjednodušila manželům, kteří se dokáží domluvit na řešení problému po rozvodu. Těm manželům, kteří se nedomluví, situaci ztížila.

Dle Zákona o rodině může manželství rozvést pouze soud na návrh některého z manželů a to pouze tehdy, když je manželství tak hluboce a trvale rozvráceno, že nelze očekávat obnovení manželského soužití. Manželství nemůže být rozvedeno, bylo-li by to v rozporu se zájmy nezletilých dětí.

Snadnější varianta rozvodu, kdy jeden z manželů podá návrh a druhý se připojí, musí dále splnit, že manželství musí trvat alespoň jeden rok a půl roku spolu manželé nežijí. Při splnění těchto podmínek soud nezjišťuje příčiny rozvodu.

Závažnější varianta rozvodu nastane tehdy, kdy jeden z manželů s návrhem na rozvod nesouhlasí. Nesouhlasí ten z manželů, který se na rozvratu manželství přímo nepodílel a jemuž by byla rozvodem způsobena zvlášť závažná újma. Zde soudce příčiny rozvodu zkoumá.

Další závažnou problematikou při rozvodu je rozhodování o svěření dítěte do výchovy rodičů. Soud sleduje především zájem dítěte s ohledem na jeho osobnost, zejména vlohy, schopnosti a vývojové možnosti. Dbá, aby bylo respektováno právo dítěte. Soud musí rovněž přihlídnout k citové orientaci a zázemí dítěte.

## **Vztahy mezi rodiči a dětmi**

Po novelizaci je v části druhé, hlavě první zákona o rodině nově koncipována tzv. rodičovská zodpovědnost, zejména pak správa majetku dětí a také lépe hájí zájem dítěte.

---

<sup>24</sup> VESELÁ, R. a kol.: *Rodina a rodinné právo*. 1. vyd. Praha: Eurolex, Bohemia, 2003, str. 139

## **Rodičovská zodpovědnost**

Rodičovskou zodpovědností rozumíme souhrn práv a povinností při péči o nezletilé dítě zahrnující zejména péči o jeho zdraví, jeho tělesný, citový, rozumový a mravní vývoj, při zastupování dítěte a při správě jeho jmění.

Při výkonu těchto práv a povinností jsou rodiče povinni důsledně chránit zájmy dítěte. Rozhodující úlohu ve výchově dětí mají rodiče a mají být svým chováním a osobním životem příkladem svým dětem. Rodičovská zodpovědnost náleží oběma rodičům.

Na druhou stranu dítě je povinno své rodiče ctít a respektovat. Dítě, které žije ve společné domácnosti s rodiči, je povinno podle svých schopností jim pomáhat.

## **Výchovná opatření**

Jde o opatření (hlava druhá), kterými se omezuje rodičovská zodpovědnost. Obecně lze říci, že se opatření užívá ve chvíli, kdy se ve výchově nezletilého vyskytují nedostatky. Rozhodnout o tomto omezení může pouze soud. Soud, pokud již tak neučinil orgán sociálně-právní ochrany dětí, může v tomto případě:

- napomenout vhodným způsobem nezletilého, jeho rodiče a osoby, které narušují jeho řádnou výchovu;
- stanovit nad nezletilým dohled a provádět jej za součinnosti školy, občanských sdružení v místě bydliště nebo na pracovišti;
- uložit nezletilému omezení, která zabrání škodlivým vlivům na jeho výchovu, zejména návštěvu podniků a zábav nevhodných pro nezletilého vzhledem k jeho osobě

Zrušit tato omezení může ten orgán, který je nařídil.

Na druhou stranu brání-li rodiči ve výkonu rodičovské zodpovědnosti závažná překážka a vyžaduje-li to zájem dítěte, může soud rodičovskou zodpovědnost omezit nebo zrušit, vyživovací povinnost však tím nezaniká.

Vyžaduje-li to zájem dítěte, soud může svěřit dítě i do výchovy jiného občana, pokud poskytuje záruku řádné výchovy a se svěřením souhlasí. Zpravidla se dává přednost příbuznému.



Soud může rovněž svěřit dítě do pěstounské péče fyzické osobě – pěstounovi, který je povinen o dítě osobně pečovat. Nemá při tom vyživovací povinnost k dítěti.

Soud může rovněž nařídit ústavní výchovu nebo umístit dítě do péče zařízení pro děti, které vyžadují okamžitou pomoc.

## **Osvojení**

Osvojení neboli také adopce společně s pěstounskou péčí patří mezi formy náhradní rodinné péče pro děti, které nemohou být z nejrůznějších důvodů vychovávány ve vlastní rodině. Podmínky adopce jsou upraveny zákonem o rodině v § 63-77.

Adoptovat děti mohou pouze fyzické osoby starší 18ti let, které zaručují způsobem svého života, že osvojení bude ku prospěchu dítěte i společnosti. Mezi osvojitelem a osvojencem musí být přiměřený věkový rozdíl, tj. takový rozdíl, jaký mezi rodičem a dítětem obvykle bývá. Osvojitelům vznikají stejná práva a povinnosti jako by byli rodiči.

Osvojit lze pouze nezletilé dítě (mladší 18ti let). K osvojení je třeba souhlasu zákonného zástupce osvojovaného dítěte.

Osvojením zanikají práva a povinnosti mezi osvojencem a původní rodinou a nově vznikají k rodině osvojitele.

## **Poručenství a opatrovnictví**

Poručenstvím a opatrovnictvím se zákon o rodině zabývá v §78-84.

Pokud rodiče dítěte zemřeli, nebo byli zbaveni rodičovské odpovědnosti, musí být dítěti ustanoven poručník, kterému vznikají nároky jako pěstounovi. Musí však o dítě osobně pečovat a nahrazovat plně péči rodičů. Tato funkce nezakládá vyživovací povinnost k dítěti. O ustanovení poručníka rozhoduje soud. Poručnictví zaniká nabytím zletilosti, smrtí dítěte či poručníka, obnovením rodičovské zodpovědnosti původních rodičů a na základě rozhodnutí soudu, pokud je pro funkci poručník nezpůsobilý a porušuje své povinnosti.

Opatrovnictví zákon označuje jako právní institut vytvořený na ochranu fyzických osob, které ji z nějakého důvodu potřebují.

## Výživné

Vyživovací povinnost se vryla do povědomí lidí jako *alimenty na děti*. Zákon o rodině v části třetí §§85-87 rozlišuje pět druhů vyživovacích povinností:

- 1) **Vzájemná vyživovací povinnost rodičů a dětí** – zákonodárce zde rozdělil problematiku na vyživovací povinnost rodičů vůči dětem a na vyživovací povinnost dětí vůči rodičům. Vyživovací povinnost rodičů k dětem trvá do doby, pokud děti nejsou schopny se samy uživit. Rodiče přispívají na výživu svých dětí podle svých schopností, možností a majetkových poměrů. Pokud jde o vyživovací povinnost dětí vůči rodičům, zákon stanoví, že je povinností dětí, jež jsou schopny se sami živit, aby zajistily svým rodičům slušnou výživu, jestli ji potřebují.
- 2) **Vyživovací povinnost mezi ostatními příbuznými** – předci a potomci mají vzájemnou vyživovací povinnost. Pokud potomci nemohou své vyživovací povinnosti dostát, přechází tato vyživovací povinnost na předky.
- 3) **Vyživovací povinnost mezi manžely** – manželé mají vzájemnou vyživovací povinnost. Pokud jeden z manželů tuto povinnost neplní, tak ji určí soud.
- 4) **Výživné rozvedeného manžela** – rozvedený manžel, který není schopen se sám živit, může žádat od bývalého manžela, aby mu přispíval na přiměřenou výživu podle svých schopností, možností a majetkových poměrů. Pokud se rozvedený manžel porušením manželských povinností na rozvratu manželství převážně nepodílel a v důsledku rozvodu mu byla způsobena závažná újma, může požadovat výživné ve stejném rozsahu, jako je vyživovací povinnost mezi manžely.
- 5) **Příspěvek na výživu a úhradu některých nákladů neprovdané matce** – otec dítěte, za kterého není matka dítěte provdána, je povinen matce přispívat přiměřeně na úhradu výživy po dobu dvou let, jakož i na úhradu nákladů spojených s těhotenstvím a slehnutím.

## 2. CHARAKTERISTIKA RODINNÉHO PROSTŘEDÍ

### 2.1 Prostředí

Na kvalitě člověka a jeho života se podílí mnoho faktorů, z nichž nedílné a velmi významné místo zaujímá prostředí, ve kterém probíhá v podstatě celý lidský život a všechny činnosti vykonávané člověkem.

Dle Knotové (2002) je z pohledu sociální pedagogiky hodnotné prostředí, v němž byl člověk počat, tam, kde žije, kde je vychováván, kde pracuje, kde se vzdělává. Jde o určitý prostor, který člověka obklopuje včetně všech jevů a věcí, vztahů mezi nimi a vytváří a formuje podmínky pro celou lidskou existenci. Toto si lidé začali uvědomovat a proto začalo být prostředí od devatenáctého století středem pozornosti mnoha věd, které se zabývali člověkem. Zejména pak sociologie, která zdůrazňovala význam společenské funkce výchovy, ale to v té době bylo v rozporu s některými biologickými a psychologickými teoriemi v souvislosti s vývojem člověka. Knotová odkazuje na Wroczyňského (1979),<sup>25</sup> který tvrdí, že právě od tohoto století se věda odebírá dvěma základními směry, které zkoumají vztahy mezi vývojem prostředí a vývojem společnosti. Jde o směr statický a směr dynamický. Statický, nebo také směr deterministický, neboť jak uvádí, podstatou tohoto směru jsou stálé faktory determinující vývoj společnosti s vývojem člověka. Naopak směr dynamický zkoumal složky dynamické ve vztahu vývoje člověka a prostředí, neboť na prostředí není nic, co by bylo stálé nebo neměnné. Podstatou je svázanost člověka s prostředím, která musí být oboustranná a hlavně funkční.<sup>26</sup>

Současný pojem prostředí je podle Krause (2008) využíván ve vědách společenských i přírodních ale vzhledem k náhledu odlišných vědních oborů jako je např. chemie, fyzika, bývá i pojetí prostředí často odlišné. Definice v různých slovnících a odborných publikacích je bezpočet, ale v jednom se téměř pokaždé shodují, a to, že „vždy jde o předměty, jevy existující kolem nás, nezávisle na našem vědomí, tedy o určitý prostor, o objektivní realitu“.

V těchto různých definicích se nejčastěji vymezuje, že jde o prostor, který vytváří podmínky pro život, tedy o prostředí životní. Tyto podmínky tvoří takové faktory, jako jsou atmosféra, půda, vodstvo aj, ve kterých je schopen organismus žít, rozmnožovat

---

<sup>25</sup> WROCZYŃSKI, R.: *Pedagogika społeczna*. Warszawa: Wydawnictwo naukowe, 1979, s. 320.

Citováno dle KNOTOVÁ, D.: *Prostředí a výchova*. Brno: ÚPV Brno, 2002

<sup>26</sup> KNOTOVÁ, D.: *Prostředí a výchova*. Brno: ÚPV Brno, 2002

a vyvíjet se. V případě života člověka vedle těchto faktorů vystupují do popředí podmínky kulturní a společenské. Prostředí člověka obsahuje vedle hmotných předmětů také nehmotné (duchovní), a to zejména jejich nezbytné vztahy.

Jak vyplývá z již zmíněné podstaty dynamického směru, člověk vzhledem ke své aktivitě dokáže měnit a určovat rozsah a směr změn v prostředí. Takto formované prostředí zpětně působí na osobnost člověka a ovlivňuje tak jeho způsob života.

Pro přiblížení dále B. Kraus uvádí strukturu životního prostředí „jako propojení určitých sfér a vztahů:

1. **Sféra vztahů „lidé – příroda“**, zahrnující interakci s neživou přírodou (abiosféra) i živou přírodou (biosféra). Stále přes všechny snahy i zásahy do této sféry je toto sepětí větší než si někdy připouštíme.
2. **Sféra vztahů „lidé - výsledky lidské aktivity (kultura)“** má formativní těžiště v uspokojování i kultivaci lidských materiálních a duchovních potřeb.
3. **Sféra vztahů „lidé – lidé“** v širším i užším sociálním prostředí<sup>27</sup> jak bude přiblíženo v následující podkapitole.

## 2.2 Typologie prostředí

Stejně tak, jak se liší pojetí rozdílných definic, různých autorů v jiných problematikách, nejsou výjimkou ani rozdílné přístupy k typologii prostředí.

Podle Knotové (2002) jsou „v české pedagogice tradičně centrem pozornosti tzv. přirozená prostředí výchovy“, mezi které do popředí vystává zejména prostředí rodinné, školní, skupinové a lokální. V současné době se pedagogické zkoumání zaměřuje na prostředí pracovní a volnočasové.

Jako další možné členění uvádí z *hlediska působení různých podnětů* v prostředí a to:

- z hlediska **frekvence** - prostředí podnětově chudé nebo přesycené
- z hlediska **kvality** - prostředí podnětově optimální
- z hlediska **pestrosti** – prostředí podnětově jednostranné nebo mnohostranné
- z hlediska **funkčnosti** – prostředí podnětově funkční nebo dysfunkční<sup>28</sup>

<sup>27</sup> KRAUS, B.: *Základy sociální pedagogiky*. 1. vyd. Praha: Portál, 2008, s. 66 - 67

<sup>28</sup> KNOTOVÁ, D.: *Prostředí a výchova*. Brno: ÚPV Brno, 2002

Také Wroczyński (1968) předkládá typologii podle druhu podnětů prostředí, které rozděluje na tři kategorie, a to prostředí přírodní, společenské a kulturní:

- **přírodní** - se věnuje fyzickogeografické sféře, např. zeměpisná poloha; hory, nížiny; vnitrozemí, moře; podnebí; flóra a fauna; přírodní bohatství apod. V dnešní době fyzická geografie není pouze výtvozem přírody ale také člověka, který vedle prospěšných zásahů mnohdy prostředí nebezpečně devastuje.
- **společenské** – zaměřuje se na lidské vztahy, které obklopují jednotlivce. Obsahuje složky, jako jsou např.: hustota zalidnění, rozmístění obyvatel, stupeň a struktura vzdělání, poměr jednotlivých věkových skupin, zdravotní stav obyvatelstva, hygiena obyvatelstva, úroveň společenského vědomí apod.
- **kulturní** – zabývá se produkty historické činnosti člověka, které mají vliv na jednotlivce. Mezi složky této kategorie zahrnuje výtvozy hmotné kultury, různá zařízení (divadla, kluby, střediska aj.), úroveň a druh potřeb, vztah ke kulturním statkům.<sup>29</sup>
- J. Čáp (1993) rozlišuje prostředí z hlediska formativního působení na člověka, v jeho koncepci hlavně na dítě a rodinu. Jde o mikroprostředí, mezoprostředí a makroprostředí. Termíny jsou pojaty z řeckého mikros (malý), mezos (střední) a makros (velký).
  - **Mikroprostředí** - pojímá zejména rodinu, školní třídu, spontánně vzniklou skupinu dětí při hrách apod. toto prostředí se označuje jako nejbližší.
  - **Mezoprostředí** - pojímá zejména obec a sídliště s jejich okolím; region a jeho přírodní, ekonomické a kulturní podmínky. Do mezoprostředí dítěte můžeme zahrnout také i pracoviště rodičů nebo jiné prostředí, o kterém se před dítětem mluví, popř. kam dítě zašlo, např. přátelé rodičů apod.

---

<sup>29</sup> WROCZYŃSKI, R.: *Sociální pedagogika*. Bratislava, SPN 1968, s. 71. Citováno dle ŠPICÁK, J.: *Prostředí z pohledu sociální pedagogiky*. Olomouc: PedF UP, 1993

- **Makroprostředí** - „zahrnuje podmínky příslušné země a doby.“ Překrývají se v něm podmínky přírodní, společenskohistorické, kulturní, ekonomické i politické.<sup>30</sup>

Další významnou typologii pro sociální pedagogiku předkládá B. Kraus (2008). Rozlišuje typy prostředí do jednotlivých kritérií jimiž jsou: velikost prostoru; povaha realizované činnosti; podíl člověka na podobě daného prostředí; charakter prostředí; povaha daného teritoria; frekvence, pestrost a kvalita působících podnětů:

► **Velikost prostoru** – podle velikosti dále člení prostor na:

- **makroprostředí** - prostor, v němž jsou tvořeny podmínky pro existenci celé společnosti
- **regionální prostředí** – „prostor v životě širší sociální skupiny na rozsáhlejším teritoriu uvnitř společnosti“
- **lokální prostředí** – jde o prostor, který je spojován většinou s bydlištěm; může jít o obec, městskou část apod.
- **mikroprostředí** - označuje nejbližší prostor, v němž jedinec pobývá

► **Povaha realizované činnosti:**

- **pracovní** – jde o různé dílny, kanceláře, haly apod.
- **obytné** – může jít o byty, domovy, ubytovny aj.
- **rekreační** – jedná se o různá hřiště, parky, herny apod.

► **Podíl člověka na podobě daného prostředí:**

- **přírozené** – to, co je výtvořem přírody
- **umělé** – to, co vytvořil člověk

► **Charakter nebo-li také obsah prvků:**

- **přírodní**
- **společenské**
- **kulturní**

---

<sup>30</sup> ČÁP, J.: *Psychologie výchovy a vyučování*. 1. vyd. Praha: Karolinum, 1993

Charakteristika těchto kritérií je shodná s uvedenou typologií od R. Wroczyńskiego.

► **Povaha daného teritoria** – může jít o prostředí:

- **venkovské**
- **městské**
- **velkoměstské**

► **Frekvence, pestrost a kvalita působících podnětů:**

- prostředí podnětově **chudé, přesycené** nebo optimální
- prostředí podnětově **jednostranné** nebo **mnohostranné**
- prostředí podnětově **zdravé** nebo **závadné, deviační**<sup>31</sup>

## 2.3 Rodinné prostředí

Z předešlých kapitol jednoznačně vyplývá, že prostředí jako takové má obrovský vliv na život člověka, neboť právě v něm probíhá celý lidský život. Rodina bývá odbornou literaturou označována jako nejvýznamnější součást, která je zpravidla prvním a základním sociálním prostředím, se kterým se dítě setká a většinu času v něm také pobývá.

V tomto rodinném prostředí se člověk podle Knotové (2002) učí reagovat na okolní svět a na různé situace, které postupně přichází do jeho života. Učí se v tomto prostředí celý život hrát sociální role, jejichž obsah je v současných rodinách velmi proměnlivý a jejich obsah je podmíněn kulturní a dobovou situací.

Z tohoto vyplývá, že rodinné prostředí má rozhodný vliv na život všech členů rodiny. Toto prostředí by mělo splňovat kvalitně takové podněty, které vedou k ideálnímu harmonickému stavu. Všichni členové rodiny by pak měli bez rozdílu vnímat harmonické prostředí v rodině pokud možno stejnou měrou.

Rodinné prostředí je středem zájmu pedagogů z důvodu vytváření podmínek pro výchovu dětí i dalších členů rodiny. Zaměřují se na subjektivní i objektivní činitele výchovy v rodině v souvislosti s plněním výchovné funkce. Za subjektivní činitelé je např. považována vzdělanostní úroveň rodičů, jejich profese, chování rodičů, vztahy v rodině aj.,

---

<sup>31</sup> KRAUS, B.: *Základy sociální pedagogiky*. 1. vyd. Praha: Portál, 2008, s 68-69

a za činitele objektivní pak ekonomické, společenské, politické a dobové podmínky života rodiny.

Rodinné prostředí tedy každého jedince značně formuje a vytváří dispozice pro vstup člověka do společnosti. Vyjma uspokojování potřeb svých členů má nezastupitelnou roli při výchově dětí.<sup>32</sup>

B. Kraus (2008) rozděluje rodinné prostředí do třech oblastí:

- **Demograficko-psychologické podmínky rodinného prostředí**, které pojímají dva okruhy problémů, a to celkovou strukturu rodiny a vnitřní stabilitu rodiny.
  - **Celková struktura rodiny** - je dána formálními vztahy mezi jednotlivými členy rodiny, hlavně mezi manžely a další generací - prarodičů či dalších příbuzných. Jde především o rodinu úplnou nebo neúplnou, ale rozhodující je i počet dětí, jejich stáří apod.
  - **vnitřní stabilita rodiny** - je dáno vnitřními vztahy mezi jednotlivými členy rodiny ve všech rovinách, hlavně mezi rodiči a dětmi. Emocionální vztahy nabývají pro současnou rodinu většího významu než-li v minulosti, kde se již promítly v rodině takové faktory, jako je např. demokratizace.
- **Materiálně-ekonomické faktory rodinného prostředí**, jsou důležitým faktorem v souvislosti s poruchami rodiny. Rozděluje je do několika skupin, z nichž nejdůležitější jsou:
  - **Zaměstnání rodičů** - je důležité, zda rodiče vykonávají kvalifikovanou práci nebo ne, nebo jsou bez zaměstnání. Další faktor je, jak jejich zaměstnání ovlivňuje vývoj a výchovu dětí.
  - **Charakter a kvalita bydlení** - nejde o samotné vybavení bytu, i když je důležité, ale jedním z rozhodujících faktorů je např. i to, zda mají či nemají děti vlastní pokoj. Dalším bodem lze spatřovat i udržování bytu.
  - **Finanční zajištění** – je většinou spojeno se zaměstnáním rodičů, klíčový v této skupině je plat nebo sociální dávky.

---

<sup>32</sup> KNOTOVÁ, D.: *Prostředí a výchova*. Brno: ÚPV Brno, 2002, s. 8 - 10



- **Individuální spotřeba rodiny jako součást životního stylu** – je úzce spjata s potřebami, hodnotami aj., ale velice omezena ekonomickými podmínkami rodiny.
  - **Vliv techniky a technických prostředků na rodinu** – zahrnuje i další podmínky pro využití zájmové činnosti dětí včetně jejich přípravy do školy apod. Mezi hlavní může být uvedeno využití PC a výukového SW, hudební nástroje, knihovny, sportovní potřeby a mnoho dalších.
- **Kulturně-výchovná oblast rodinného prostředí**, jak vyplývá z plnění základních funkcí rodiny, je jednou z nejdůležitějších oblastí, kam lze zahrnout:
- **Hodnotová orientace a vzdělání rodičů** – v ovlivňování vývoje dítěte jsou rodiče hlavní socializačně-výchovní činitelé. Dá se předpokládat, že vzdělání rodičů přináší do rodiny pozitivní prvek.
  - **Životní styl** – předně jde o využití volného času jako je např. zájmová činnost, užívání dovolené, rekreace aj.
  - **Míra pedagogizace rodinného prostředí** – je orientována na využívání pedagogických prostředků nejen ke vzdělání, ale životu vůbec.<sup>33</sup>

---

<sup>33</sup> KRAUS, B.: *Základy sociální pedagogiky*. 1. vyd. Praha: Portál, 2008, s 86-87

### 3. KRIMINALITA MLÁDEŽE

Jedním z nesporných faktů je přítomnost sociálně patologických jevů ve společnosti. Má-li se stát chovat zodpovědně a bránit se budoucímu vzestupu kriminality jako takové, musí vyvinout takové úsilí aby na základě zjištěných forem a projevů sociálně patologických jevů u dětí a mladistvých vytvořil takové opatření, které by bylo účinné v preventivních a resocializačních programech.<sup>34</sup>

#### 3.1 Základní terminologie

Mám-li se zabývat kriminalitou mládeže jako samostatnou problematikou, uvádím a přibližuji některé pojmy z oblasti kriminologie, neboť právě kriminalita mládeže tvoří její nedílnou součást. Avšak ne jenom „věda o kriminalitě“ spadající do věd normativních, mají zde svou pozici a hrají určitou roli i vědy společenské jako je pedagogika, psychologie, sociologie apod. Odborná literatura zabývající se společenskými vědami uvádí rovněž mnoho pojmů, z nichž některé jsou totožné, jinde se rozcházejí a jinde zcela chybí. Z tohoto vyplývá, že definování některých pojmů není vůbec jednoduché, a z tohoto důvodu jsem vycházel z definic vhodnějších pro účely této práce.

Výčet nejdůležitějších pojmů k dané problematice:

- **Kriminalita** – (zločinnost) „souhrn trestných činů spáchaných na určitém území, za určité období“.<sup>35</sup>
- **Kriminologie** – Termín je odvozen z latinského slova „crimen“, což znamená zločin, trestný čin. Je to věda o kriminalitě, neboli zločinnosti, o jejích pachatelích a obětech a o její kontrole, která se obecně „používá v kriminologii ve smyslu plnění úkolů společnosti a státu při ochraně občanů před kriminalitou“<sup>36</sup>

---

<sup>34</sup> NOVOTNÝ, O., ZAPLETAL, J., a kol.: *Kriminologie*. 2. vyd. Praha: ASPI Publishing, 2004

<sup>35</sup> ŘEHOŘ, J.: *Základy kriminologie*. Doplnkové texty pro posluchače kombinované formy studia studijního programu „Ochrana obyvatelstva“. JČU CB. 2007, s. 6

<sup>36</sup> ŘEHOŘ, J.: *Základy kriminologie*. Doplnkové texty pro posluchače kombinované formy studia studijního programu „Ochrana obyvatelstva“. JČU CB. 2007, s. 5

► **Věk** – termín **mládež, děti mladší patnácti let a mladiství** definuje zákon č. 218/2003 Sb., O odpovědnosti mládeže za protiprávní činy a o soudnictví ve věcech mládeže v §2 následovně: - **mládež** – „dětí mladší 15-ti let a mladiství“

- **dítě mladší 15-ti let** – „ten, kdo v době spáchání činu jinak trestného, nedovrší patnáctý rok věku“
- **mladistvý** – „ten, kdo v době spáchání provinění dovrší patnáctý rok a nepřekročí osmnáctý rok věku“

Existuje ještě jeden trestně právní pojmem ohledně věkové hranice, kterým je:

- **Věk blízký věku mladistvých** – kde trestní zákon v §33 písm. b) stanoví, že při výměře trestu se k tomuto věkovému období přihlédne jako k polehčující okolnosti. Dověšením věku 18 let není automaticky u jedince ukončen vývoj a formování osobnosti. Přesnou věkovou hranici zákon číselně nestanovuje, každý případ je pak řešen individuálně a předmětem posuzování bude i duševní stav osoby z hlediska dosažení určitého stupně rozumové a mravní vyspělosti.<sup>37</sup> V kriminologii toto období vedeno mezi 18-24 rokem věku.

Dalšími pojmy, které nepochybně souvisí s věkem a jsou důležité jak z hlediska trestněprávního, tak občanskoprávního, je **zletilost a nezletilost**. Zletilostí se rozumí tzv. způsobilost k právním úkonům, tedy „způsobilost fyzické osoby vlastními právními úkony nabývat práva a brát na sebe povinnosti. Zletilosti nabývá občan 18. let věku, ... nebo též uzavřením manželství.“ Nezletilost je v podstatě opakem zletilosti, jde o fyzickou osobu, která nedovršila 18. let věku, nebo nenabyla zletilosti manželstvím.<sup>38</sup>

► **Prekriminalita** - (dětská kriminalita) jde o protiprávní činnost, které se dopouštějí děti mladší 15-ti let, tedy před dosažením trestní odpovědnosti.

► **Kriminalita mládeže** - protiprávní jednání mající znaky trestného činu nebo přestupku, které je páčáno osobou mladší patnácti let nebo osobou mladistvou.

► **Závadová skupina mládeže** - je skupina osob

- z nichž alespoň některé jsou mladší osmnácti let a jejich jednání naplňuje skutkovou podstatu přestupku nebo trestného činu nebo,

---

<sup>37</sup> NOVOTNÝ, O. a kol. *Trestní právo hmotné - I. Obecná část*. 2. přep. vyd. Praha: Kodex, 2005

<sup>38</sup> CHMELÍK, J. *Trestná činnost mládeže a páchaná na mládeži*. 2. vyd. Praha : MV ČR, 1998, s. 4

- ve které má pachatel na děti přímý nebo zprostředkovaný negativní vliv, případně se na nich dopouští protiprávního jednání.
- **Závadové jednání** - jednání osob, které nevhodně působí na příznivý vývoj a řádnou výchovu dítěte, zejména porušující čl. 29 až 37 Úmluvy o právech dítěte.<sup>39</sup>

### 3.2 Příčiny kriminality mládeže

Dítě přichází na svět s předem danými genetickými dispozicemi a do určitého sociálního prostředí. Při zkoumání etiologických podmínek kriminality mládeže musíme přihlídnout od biologického základu lidí přes hereditární až po konstituční vlivy. Z pohledu kriminologie nejsou důležité pouze biologické determinanty či anomálie, ale také jeho zdravotní stav, bráno v nejširším slova smyslu.<sup>40</sup>

J. Nikl (2001) předně považuje za vhodné u této problematiky rozlišovat věkové hranice u dětí, mladistvých a mladých dospělých:

- **Děti** – věková kategorie 6 – 15 let je spodní věková hranice, kde jsou zaznamenávány první známky jednání, které jsou v rozporu se společenskými normami a které mají znaky určitého provinění. Většina mladých delikventů se dostává do rozporu se zákonem okolo dvanáctého roku věku. Právě kolem tohoto věku se začínají projevovat kladné i záporné rysy charakteru mladého člověka. Jedinec je v tomto věku obeznámen s pravidly chování ve společnosti, základními vztahy, povinnostmi aj.

Jsou známy již takové případy, kdy děti ve věku 6 – 8 let spáchaly takové delikty, že pokud by je spáchal jedinec starší patnácti let, byly by kvalifikovány jako trestné činy.

Jestliže je ze strany rodičů, spolužáků, učitelů apod. toto věkové období dítěte negativně ovlivňováno, může to narušit celý socializační proces a všechno jeho další jednání.

- **Mladiství** – věková kategorie 15 – 18 let je charakteristická obdobím, které je rozhodující pro začlenění jedince do společnosti. Na formování osobnosti kromě rodiny

---

<sup>39</sup> ZP PP č. 8/2002 ze dne 21. ledna 2002, kterým se upravuje systém práce a postupy příslušníků Policie České republiky při odhalování a dokumentování kriminality dětí a trestné činnosti páchané na Mládeži, ... čl. 1

<sup>40</sup> NOVOTNÝ, O., ZAPLETAL, J., a kol.: *Kriminologie*. 2. vyd. Praha: ASPI Publishing, 2004

a školy se výrazně podílí i další činitelé jako jsou např. vrstevníci, masmédiá apod., kdy jejich vliv podstatně sílí, kdežto vliv rodiny slábne.

Z kriminologického hlediska je pro toto období podstatné to, že jedinci mají nedostatek životních zkušeností a z toho plynoucí špatné vyhodnocování životních situací. Nemalý vliv nese i nedostatečná prevence kriminality často spojená se špatným využíváním volného času.

► **Mladý dospělý** – věková kategorie 18 – 21 let je typická tím, že jedinec dozrává, a na základě získávání zkušeností mění názory a postoje k okolnímu prostředí. Osobnost se stabilizuje a získává nezávislost na dospělých.<sup>41</sup>

### 3.2.1 Kriminogenní faktory rodinného prostředí

O rodině je pojednáno v první kapitole dostatečně, nicméně z hlediska kriminality mládeže je rodina jedním z rozhodujících činitelů, který v případě nestability umožňuje deviantní chování dítěte, mnohdy vedoucí k samotné kriminalitě. Jak je již v práci zmíněno, rodina je zpravidla prvním a základním sociálním prostředím, se kterým se dítě setká a většinu času v něm také tráví. Proto je velice důležité, aby rodinné prostředí splňovalo kvalitně takové podněty, které by vedly k ideálnímu harmonickému stavu.

Kriminogenní faktory lze spatřovat v některých, v první kapitole uvedených, charakteristických znacích současné rodiny. Jde především o sníženou stabilitu rodiny, kde mezi rizikové faktory patří i podle Nikla (2001) rozvodovost, stres, nemanželské děti, nedostatečný zájem o rodinu, nedostatek bytů, nedůsledná výchova a mnoho dalších vnitřních i vnějších činitelů, které rodinu destabilizují.

Neustále vzrůstá počet případů **týraných a zneužívaných dětí**. Jde o jeden z nejzávažnějších patologických jevů, který mnohdy není na první pohled zjevný, neboť se rodina navenek jeví jako solidní, rodiče nepijí alkohol a podle sousedů vedou spořádaný život. Jedním z důvodů tohoto krutého zacházení s dětmi bývá v posledních letech nejen psychická úchylka a skrytá agresivita, ale i stres rodičů vznikající se starostmi ztráty zaměstnání, problémy na pracovišti, nejistota svého postavení, enormní pracovní nasazení a mnoho dalších. Následek tohoto stresu se pak projeví ve zkratovitém jednání, které vede až k trestné činnosti páchané na dětech.

---

<sup>41</sup> ZOUBKOVÁ, I., NIKL, J., ČERNÍKOVÁ V.: *Kriminalita mládeže*. 1. vyd. Praha: PA ČR, 2001, s. 32 - 33

V současné době se stále více žen **emancipuje**, a čím více se zapojují do pracovního poměru, tím méně jim zbývá času věnovat se rodině v její ženské roli jako je např. hospodyně a vychovatelka dětí. Muži tuto ženskou roli při výchově a provozu domácnosti přijímají velice těžce a tím se dostávají do konfliktu s potřebami dítěte.

Podle trendu se dnes mladé rodiny brzy rozpadají a **děti vychovávané jen jedním rodičem** mají obvykle více zdravotních i psychických problémů a také více inklinují k porušování norem. Je to zapříčiněno sníženou „kvalitou vazby mezi dítětem a rodiči, event. i s ostatními členy rodiny, která je klíčovým momentem jeho osobnostního vývoje, jeho socializace.“<sup>42</sup>

Další zátěžovou situací pro dítě bývá také **příchod nového partnera do rodiny**, kde tento nový partner není schopen navázat kontakt s dítětem, vcítit se do jeho života a tím správně výchovně působit. Ať už byla dosavadní situace rodiny jakákoliv, ne vždy je příchod nového partnera pozitivní, někdy dokonce rodinné zázemí dítěte podstatně zhorší. V těchto náročných životních situacích, mezi které příchod partnera nepochybně patří, se děti chovají negativisticky, provokativně a jednají zkratovitě, pokud se jim nové prostředí jeví jako ohrožující.<sup>43</sup>

Rizikovým faktorem dále podle Nikla (2001) není pouze nepřítomnost jednoho rodiče, ale i rodina s **delikventním chování rodičů nebo rodiče**. V rodině hraje svou roli i **způsob interakce** mezi jednotlivými členy, hlavně mezi rodiči a rodiči k dítěti. Záleží pak na tom, jaké volí postupy při řešení konfliktů v rodině apod.

V tomto ohledu navazuje problematika i na **neplnění výchovných funkcí**. Ty jsou pak ovlivněny četnými faktory, mezi které lze uvést například nízký počet dětí, absence kontroly učení a volného času, nezáměr o integraci dětí do domácích prací apod. I když se v dnešní době na jedné straně vyskytují v rodině **ekonomické problémy** (ekonomická nesoběstačnost, ekonomická závislost na rodičích a bydlení s nimi při nedostatku bytů na trhu, žena na mateřské dovolené aj.), na straně druhé rodiny podnikatelů, většinou majetných, se snaží vynahradit jim svůj ztracený čas tak, že je zavalí drahými hračkami, elektronikou a vysokým kapesným. Tyto děti nejen že citově strádají, ale nabývají pocitu nedotknutelnosti, a toto postavení je pobízí k různému sociálně patologickému chování, až k trestné činnosti.<sup>44</sup>

---

<sup>42</sup> ZOUBKOVÁ, I., NIKL, J., ČERNÍKOVÁ V.: *Kriminalita mládeže*. 1. vyd. Praha: PA ČR, 2001, s. 35

<sup>43</sup> NOVOTNÝ, O., ZAPLETAL, J., a kol.: *Kriminologie*. 2. vyd. Praha: ASPI Publishing, 2004

<sup>44</sup> ZOUBKOVÁ, I., NIKL, J., ČERNÍKOVÁ V.: *Kriminalita mládeže*. 1. vyd. Praha: PA ČR, 2001

R. Kohoutek (1996) uvádí, že při objasňování etiologie anormativního chování má velký význam **psychická deprivace**, tedy strádání v emoční oblasti. Jako důsledek tohoto strádání spatřuje nedostatečné uspokojování „základních psychických, afektivně sociálních potřeb, jako je potřeba emočního vztahu, sociální akceptace atp. Základní podmínky deprivace mohou vycházet z negativních vlivů prostředí, zejména rodinného – jde o jakýsi rodinný hospitalismus, ale také z hereditárních zvláštností nebo defektů, resp. vývojových disharmonií“.<sup>45</sup>

V. Labáth (2001) zdůrazňuje jako jeden z největších problémů při stigmatizaci v rodině **nedostatečnou komunikaci** jejích členů. Komunikační schéma se může rozvinout do poruch komunikace, a ty pak mohou mít další negativní důsledky jako jsou například: neschopnost poslouchat a vnímat ostatní, přiměřeně dešifrovat komunikační signály, vyjadřovat vlastní postoje aj. Je všeobecně známo, že osoby s delikventním jednáním se vyznačují deficitem v komunikaci. Dlouhodobé vystavování se vlivu takovýchto poruch může vést k závažným psychickým poruchám.<sup>46</sup>

### 3.2.2 Další kriminogenní faktory

Každý člověk přichází na svět s předem danými **genetickými** dispozicemi. Všechny vlastnosti osobnosti, většina postojů i zájmů jsou dědičné. Dispozice, které zdědíme, jsou ve své podstatě neutrální, tedy ani ne špatné ani ne dobré, jen některé mohou být rizikovější a mohou být zodpovědné třeba za hyperaktivitu nebo sníženou sebekontrolu, ale samy o sobě nevedou k vytvoření bandy, která vyloupí banku. Genetické vlohy jen zvyšují nebo snižují pravděpodobnost, že při působení dalších činitelů, zejména prostředí, se uskuteční delikventní jednání. Dědičnost zločinnosti mládeže je menší než u dospělých. Hlavním důvodem je „krátká doba“ na to, aby se genetická vložka mohla vůbec projevit a pravděpodobně i „silnější vliv sociálních faktorů během dospívání“.<sup>47</sup>

Podle Nikla (2001) nelze tak úplně žádný z **konstitučních faktorů** považovat za příčinu sociálně patologického chování, ale za určité predisponující faktory je v etiologii za nutné uvést syndrom hyperaktivity, vrozené osobnostní dispozice a sníženou úroveň rozumových schopností.

---

<sup>45</sup> KOHOUTEK, R. a kol.: *Základy pedagogické psychologie*. Brno: AN CERM, 1996, s. 95

<sup>46</sup> LABÁTH, V a kol.: *Riziková mládež*. 1. vyd. Praha: Sociologické nakladatelství, 2001

<sup>47</sup> MATOUŠEK, O., KROFTOVÁ, A. *Mládež a delikvence*. 1. vyd. Praha: Portál, 1998, s. 23

**Syndrom hyperaktivity** nazývaný též lehkou mozkovou dysfunkcí (LMD), dětskou encefalopatií (LDE), minimální mozkovou dysfunkcí (MMD) apod., se projevuje trvalým neklidem, velkým kolísáním pozornosti, impulsivním chováním, změnami nálad, neobratností, nedostatkem koordinace. Mezi další významné charakteristiky patří nekoncentrovanost, výrazná labilita v jednání, časté poruchy psaní, čtení a chování. V období dospívání mají problémy s adaptací společenského prostředí, vyskytují se časté záchvaty vzteku a agresivita.

Mezi **vrozené osobnostní dispozice** patří psychopatie. Jedná se o trvalou, vrozenou dispozici, která se již od dětského věku vyznačuje nápadnou nerovnováhou ve skladbě osobnostních vlastností. Takto postižený jedinec má opakované konflikty v sociálním prostředí. Okolí ho může považovat za podivína. Tato dispozice staví jedince mimo normu. Mezi normu a psychopatii se řadí akcentované a anomální osobnosti, které jsou pak často diagnostikovány mezi pachateli trestné činnosti. V současné době u nás platná „Desátá revize Mezinárodní statistické klasifikace nemocí a přidružených zdravotních problémů“ uvádí osobnostní poruchy, které jsou spjaty s kriminálním chováním: „**Disociální porucha osobnosti, Emočně nestabilní porucha osobnosti s podtypem Impulsivní poruchy a Snížená porucha osobnosti.**“ Dále obsahuje skupinu **Návykové a impulsivní poruchy**, do kterých spadá **Patologické hráčství, Patologické zakládání požárů a Patologické kradení.**

Výzkumy mladých i dospělých lidí ve věznicích a nápravných ústavech potvrdily další vyskytující se konstituční faktor, kterým je *snížená úroveň rozumových schopností*. Jedinec nesoucí tuto sníženou schopnost má potíže ve škole, má špatné školní výsledky, špatně navazuje kontakty s učiteli a tyto problémy negativně hodnotí i rodina. Zde musíme vzít v úvahu, že dítě může být i přes přiměřené vlohy výchovně zanedbávané a tím se nemůže patřičně rozvíjet.

Doba, kdy každé dítě ztrácí své postavení, které mělo v rodině je přechod do **školy**. Dítě se ve škole musí přizpůsobit novému životnímu rytmu a také se musí vyrovnat ostatním dětem. Důležitá je okolnost, aby bylo dítě dostatečně připraveno na vstup do školy, což v největší míře může ovlivnit výchova v rodině. Ať je výchova příliš úzkostná (zbavující dítě iniciativy nebo aktivity) nebo perfekcionistická (rodiče bez ohledu na schopnosti dítěte vyžadují maximální výsledky), vždy je dítě stresováno, uniká do různých chorob a hledá podporu u svých vrstevníků a objevují se u něho poruchy chování.



Další negativní jev a základní kriminogenní faktor vyskytující se ve škole je **šikana**, která je charakteristická svou agresí.<sup>48</sup>

Jako významný prvek, který se váže k nastoupení kriminální kariéry dítěte je **záškoláctví**. Může vznikat od neradostné a frustrující situace ve škole až po školní fobie. Nejzávažnější je vícedenní záškoláctví navíc spojené s útekem z domova. Objevují se i další příčiny ve školním prostředí, z nich zvláště závažný lze kvalifikovat jako „otevřený projev nerespektování povinností dítěte, jako vzpoura proti sociálně aprobevaným normám společnosti (fyzická nebo verbální agrese, krádeže, ostentativní nezájem o studium, soustavné používání alkoholu atp.)“. Pokud dítě prožívá takto neblahý život ve škole i v rodině, nelze se divit, že začne hledat útočiště mezi podobně postiženými **vrstevníky** ve snaze tyto problémy nějak kompenzovat. Obecně tedy platí, že tam, kde přestává fungovat rodina, nastupuje vliv party. Jestliže se jedinec potýká s nějakým závadovým chováním, nemá problém členství v delikventní partě získat, neboť je dostatečně nepřizpůsobivý k určitým mravním a právním normám a některým společenským zvyklostem.<sup>49</sup>

J. Nikl (2001) jako další nesporný prvek ovlivňující delikventní chování uvádí vliv **masmédií**, zejména televize a s ní spojené mimo jiné sledování zla a násilí. Zde je nutné uvést nový fenomén „stírání žánrových **hranic mezi zpravodajstvím a zábavou**“. Jde o tzv. reality TV, kde jsou vysílány záznamy z přepadení bank, vážných dopravních nehod, útěky pachatelů před policisty. Tyto drastické záběry mohou vést k zesilujícím účinkům agresivity mladých pachatelů i k jejich motivaci.<sup>50</sup>

### 3.3 Charakteristika trestné činnosti mládeže

Trestnou činnost mládeže upravuje zákon č. 218/2003 Sb., O odpovědnosti mládeže za protiprávní činy a o soudnictví ve věcech mládeže a do určité míry se liší od trestné činnosti dospělých. Jak jsem uvedl v předcházející podkapitole, největší rozdíl je dán převážně věkem pachatelů a nelze pominout ani stupeň vývoje jedince. Další odlišnost je ve stupni nebezpečnosti pro společnost, kde musí být u mladistvého vyšší než malý, narozdíl od dospělého, kde stupeň nebezpečnosti pro společnost musí být vyšší než

---

<sup>48</sup> ZOUBKOVÁ, I., NIKL, J., ČERNÍKOVÁ V.: *Kriminalita mládeže*. 1. vyd. Praha: PA ČR, 2001, s. 33 - 37

<sup>49</sup> NOVOTNÝ, O., ZAPLETAL, J., a kol.: *Kriminologie*. 2. vyd. Praha: ASPI Publishing, 2004, s.397

<sup>50</sup> ZOUBKOVÁ, I., NIKL, J., ČERNÍKOVÁ V.: *Kriminalita mládeže*. 1. vyd. Praha: PA ČR, 2001, s. 39

nepatrný. Další rozdílnosti lze spatřovat v kriminogenních faktorech, které jsem charakterizoval v předcházejících podkapitolách.

Podle I. Zoubkové a K. Večerky (2004) mezi typické rysy kriminality mládeže patří **nedostatečná plánovitost přípravy na trestnou činnost**. Páchají skutky bez promyšlení a dlouhodobé přípravy, používají nevhodné nástroje, nedokonalá konspirace a zakrytí stop. V mnohých případech se stává i to, že se svými činy nebo získanými trofejemi chlubí, a to nejen ve skupině vrstevníků, ale dokonce i na veřejnosti. To jsou všechno faktory, které napomáhají k úspěšnému objasnění trestné činnosti. Mladí pachatelé se nechávají, mnohdy na **základě nedostatku životních zkušeností**, svést nastalou situací nebo různými podněty a přitom nepřemýšlí, jaké možné, pro ně negativní důsledky, mohou jejich jednáním vzniknout.

**Neadekvátnost jednání** je dalším rysem kriminality mladistvých. Při dosahování svých životních cílů si mladí pachatelé vybírají společensky nepřijatelné prostředky. Mají sklony k radikalismu a nekompromisnosti při řešení životních situací i ostatního jednání. Stejně se projevuje **neschopnost odložení uspokojení svých potřeb na pozdější dobu nebo se některých vzdát**. Je pro ně charakteristické „hned“, a proto mají rádi „přímý směr“ k dosažení svého záměru a bez zbytečného odkladu.

V současné době se často projevuje brutální **násilí** vůči osobám i věcem. Stává se, že pachatel způsobí neúměrnou škodu vzniklou mezi odcizenými věcmi a škodou na majetku při jejich získání. Poslední dobou je známo z případů, že brutalita samotného loupežného přepadení je důležitější, než samotný zisk.

Problematika nese mnohdy rysy vývojového stadia. Mezi objekty zájmu se stávají **atraktivní věci** pro mladého člověka. Může jít o módní věci, dnes nezbytná komunikační technika nebo věci, které jsou pro ně nedosažitelné jako jsou automobily, motorčky, kola, léky, alkohol, cigarety, drogy. Poslední tři: **alkohol, cigarety a drogy** jsou dalšími prostředky, které dnešní mládež využívá při páchání trestné činnosti. Je známo, že mladí pachatelé nepřemýšlí, jaké možné negativní důsledky mohou jejich jednáním vzniknout, ale při užití některých psychotropních látek to platí o to více. Toto chování je zvláště nebezpečné, neboť mladí lidé při experimentování neodhadnou dlouhodobost následků a asociální chování se postupně mění v další patologickou závislost – alkoholismus, toxikomanie, sekty, prostituce aj.<sup>51</sup>

---

<sup>51</sup> NOVOTNÝ, O., ZAPLETAL, J., a kol.: *Kriminologie*. 2. vyd. Praha: ASPI Publishing, 2004, s. 379 - 400

Odborná literatura uvádí ještě další charakteristické rysy, mezi které mohou uvést např.: šikanování, inklinace k extremistickým hnutím, dřívější zahájení sexuálního života, podílejí se na anonymních telefonátech, mají na svědomí i značnou část požárů a výbuchů.

J. Řehoř (2007) shrnuje současné aspekty kriminality mládeže následovně:

- „mladí pachatelé se sice dopouštějí omezeného okruhu trestné činnosti, zejména majtkové, ale v tomto omezeném okruhu představují podstatnou část jejich pachatelů,
- přibývá pachatelů z řad dětí
- útoky proti životu, zdraví, svobodě a lidské důstojnosti jsou prováděny se zvyšující se brutalitou,
- pohnutky ke spáchání trestných činů a následky s nimi spojené jsou společensky závažné,
- vysokou společenskou nebezpečnost vykazují skutky spáchané mládeží ve skupinách, ve velkých městech (průmyslových aglomeracích),
- věková hranice pachatelů z řad mládeže se snižuje.“<sup>52</sup>

J. Faltusová (2006) upozorňuje, že mladiství své nezletilosti k trestné činnosti zneužívají natolik, že se to stává pravidlem. Odpovědnost nesou v první řadě rodiče pachatelů, kteří vůbec nejeví žádný zájem o dění u soudu a s úředníky odmítají komunikovat. Zákonní zástupci mladých delikventů se k soudnímu jednání málokdy dostaví a odmítají spolupráci jak s obhájcem a probačním pracovníkem tak i s orgánem sociálně právní ochrany dětí. „V tomto případě lze konstatovat, že účel zákona má smysl pouze u těch dětí a mladistvých, jejichž život do té doby byl spořádaný a bez problémů.“<sup>53</sup>

### **3.4 Vývoj a současnost kriminality mládeže**

Otázce kriminality mládeže je věnována největší pozornost ze všech oblastí kriminality. Podle J. Kuchty (1993) je pro možnost zkoumání příčin a způsobů řešení této problematiky nutné nejprve stanovit dětství a dospívání jako specifickou, věkem

---

<sup>52</sup> ŘEHOŘ, J.: *Základy kriminologie*. Doplnkové texty pro posluchače kombinované formy studia studijního programu „Ochrana obyvatelstva“. JČU CB. 2007, s. 35

<sup>53</sup> TRUHLÁŘOVÁ, Z., SMUTEK, M.: *Riziková mládež v současné společnosti*. 1. vyd. Hradec Králové: Gaudeamus, UHK, 2006, s. 104

ohraničenou fází života, jíž projde každý člověk. Trestní zákonodárství může nebo nemusí brát ohled na zvláštnosti této fáze života v oblasti sociálního, psychologického a biosomatického vývoje člověka.

Dětství a dospívání nebylo až zhruba do druhé poloviny 19. století považováno za specifické, časově ohraničené období nedospělosti. Neexistovaly žádné zvláštní úpravy trestního práva týkající se mládeže. I když některé středověké trestní zákoníky s věkem operují. Např. ve 12. století ve Freiburgském trestním právu je důvodem mírnějšího trestu nízký věk. Ale přihlíželo se spíše ke schopnosti rozpoznat protiprávnost jednání a ne jen k věku.

Podle historicky doložených trestních případů z 15. a 16. století z Zürichu bylo v jednotlivých případech rozdílně posuzováno, kdo bude souzen jako nedospělý a kdo ne. U nedospělého bylo možné užít práva milosti, mírnějšího trestu.

V roce 1532 ukládá útrpné soudní právo Karla V. vzít v úvahu posouzení znalců, kdo je mladý nebo nemá dostatek rozumu z jiného důvodu. V Teresiánském trestním kodexu z roku 1769 je „slabost věku“ uvedena vedle duševní nemoci a opilství.

Až v 19. století usilovalo reformní hnutí ve Spojených státech o změnu soudního řízení a sankcí, které se týkaly mladistvých. Hnutí uznávalo dětství a dospívání jako specifickou a samostatnou fázi života. Reformní hnutí za záchranu dítěte – Child Savers – vzniklo v Americe v 19. století. Snažilo se o změnu zákonů – aby bylo s dětmi a mladistvými do 18 let zacházeno jinak než s dospělými pachateli. Vycházeli z toho, že dítě je v podstatě dobré, ale má určitý problém a společnost odpovídá za zdraví, bezpečnost a rozvoj dítěte. Děti a mládež – potulující se, opuštěné nebo delikventní – byly začleněny do nápravných programů ve výchovných domech, kde byla přísná pracovní kázeň a ústavní režim a za každé porušení následoval disciplinární trest.

I přes tyto přísné metody se reformní hnutí Child Savers zasloužilo o postupné vybudování samostatného systému justice nad mládeží ve Spojených státech. Systém zahrnuje děti postrádající řádnou výchovu i mladé delikventy.

Historický vývoj amerického reformního hnutí probíhal od r. 1818, kdy byla poprvé definována juvenilní delikvence jako hlavní příčina chudoby, až po r. 1899 – zřízení prvního řádného soudu pro mladistvé (Illinois).

V Evropě se hnutí za samostatné soudnictví mládeže více rozvíjí až koncem 19. a začátkem 20. století. Podle sociálních věd bylo již specifikováno dětství a dospívání, ale k tomuto životnímu období se přihlíželo pouze ve spojitosti se sociálně ohroženou mládeží a ne mládeží delikventní.

Například v Německu se tak vyvíjel dvojitý soudní systém:

- zabývající se mládeží opuštěnou, zanedbanou nebo jinak sociálně ohroženou (r.1922 – zákon o péči o blaho mládeže)
- mládež delikventní (r.1923 – zákon o soudnictví nad mládeží).

Toto rozdělení soudnictví trvá v německém právu dodnes – poručenské soudy a trestní soudy mládeže (pro mladistvé 14-17 let a při splnění určitých podmínek pro mladé dospělé 18-20 let).

V rakouské říši byl r. 1707 přijat hrdelní řád císaře Josefa I. (tzv. Josephina) stanovující v čl. 179 pravidlo pro mírnější posuzování trestných činů mládeže a v čl. 164 pravidlo, že zloděj mladší 14 let nemá být za krádež trestán smrtí, jediné pokud by se jednalo o krádež velkou nebo se závažnými okolnostmi a věk provinilce by se blížil 14 letům, může být trest smrti uložen. V Josephině bylo také stanoveno, že „pachatel je mladý a proto rozumu nedostatečného, když chlapec ještě nedosáhl věku 18 a dívka 15(!) let“.

Hrdelní řád císařovny Marie Terezie z r. 1768 (tzv. Theresiana) stanovuje detailně a obšírně postup ve věcech nedospělých pachatelů a kategorizuje pachatele podle věku pro jejich trestní odpovědnost následujícím způsobem:

- „▪ děti do 7 let nejsou trestně odpovědné vůbec,
- nedospělci do 14 let mají sníženou trestní odpovědnost,
- mladiství do 16 let jsou již plně trestně odpovědní“.

Při posuzování se bere v úvahu, jestli je provinilec blíže 7 nebo 14 letům. Kolem 7 let – trestat tělesně mohou jen rodiče nebo učitelé, pokud však si je provinilec svého činu vědom a dopustil se ho „zlovolně“, trestá i soud. Kolem 14 let je již trestní odpovědnost, trest smrti je vyloučen, ostatní tresty mírnější. Do 16 let plně trestně odpovědní, pokud je naděje na polepšení, může být trest mírnější.

V porovnání s ostatními ustanoveními Theresiny, jsou ustanovení týkající se mládeže velmi liberální:

Všeobecný zákoník o zločinech z r. 1787 (císař Josef II.) – úplně vyloučena trestní odpovědnost před dovršením 12 let.

- Západohaličský trestní zákon – úplně vyloučena trestní odpovědnost před dovršením 14 let.
- Trestní zákon z r. 1803 – polehčující okolnost je mládí pachatele ve věku do 20 let.

Všechny tyto úpravy zákonů vedly k postupnému vyčlenění problematiky kriminality mládeže z obecných trestněprávních podpisů.

Trestní zákoník z r. 1852 jako Theresiana dělí mládež podle trestní odpovědnosti a důsledků:

1. dětský věk – do 10 let – úplné vyloučení trestní odpovědnosti
2. nedospělý věk – od 10 let do dovršení 14 let – zmenšená trestní odpovědnost, tzv. zmenšená přičetnost nedospělců – z trestní odpovědnosti jsou vyloučeny přestupky a přečiny, trestní odpovědnost jen za zločiny, které jsou označovány jako přestupky, trest je vykonáván ve zvláštním oddělení věznice (odděleně od dospělých) po dobu 1 až 6 měsíců nebo v polepšovně.
3. mladistvý věk – od 14 let do dovršení 20 let – mírnější trestání, je ukládán jiný druh a délka trestu, zákaz uložení trestu smrti a doživotního žaláře.

V roce 1931 byl schválen zákon o trestním soudnictví nad mládeží. Hlavní myšlenkou bylo ne trestat – trest je často neúčinný, až škodlivý – ale vychovávat, aby z mladého delikventa nevyrostl recidivující pachatel v dospělosti. Zvýšil se věk pro trestní odpovědnost z 12 na 14 let, rozšířily se důvody vylučující trestnost mládeže, zdůraznilo se preventivní a výchovné působení oproti trestní represi.

Roku 1950 byl přijat nový trestní zákon, který začlenil problematiku mládeže zpět do obecně trestněprávních předpisů. Byly zrušeny soudy mládeže a úřadovny péče o mládež. Problematiku mládeže upravovalo jen 8 paragrafů, výchovný účel trestu u mladistvých nemohl být naplňován.

Po přijetí nového trestního zákona (č.140/1961 Sb.) a trestního řádu (č.141/1961 Sb.) z těchto úprav zcela zmizely možnosti výchovného působení trestu pro mládež.

Podobná situace se opakovala v r. 1990 po přijetí novel trestního zákona (č.175/1990 Sb.) a trestního řádu (č.178/1990 Sb.). V nich byly obsaženy argumenty pro neporušitelnost klasických trestněprávních zásad, které je nutno dodržovat i při trestním postihu mladistvých. Nebyly prosazeny návrhy běžně užívané v zahraničí u mladistvých – upuštění od trestního stíhání a podmíněné zastavení trestního stíhání.<sup>54</sup>

Od 1. ledna 2004 nabývá účinnosti zákon č. 218/2003 Sb., O odpovědnosti mládeže za protiprávní činy a o soudnictví ve věcech mládeže, který nově upravuje tuto problematiku. „Smyslem nové právní úpravy v samostatném kodexu je komplexně upravit hmotněprávní i procesněprávní aspekty trestání mladistvých, nově konstituovat systém speciálních soudů mládeže a jasně vymezit účel reakce státu na trestnou činnost mládeže.“<sup>55</sup>

<sup>54</sup> KUCHTA, J. a kol.: Kriminologie – II. Část. Brno: Masarykova univerzita, 1993, s. 17 - 28

<sup>55</sup> <http://trestni.juristic.cz/510461/clanek>

## 4. PRŮZKUM VLIVU RODINNÉHO PROSTŘEDÍ NA KRIMINALITU MLÁDEŽE

### 4.1 Úvod

Ponechám-li stranou skutkovou podstatu přestupku nebo trestného činu a osobnosti pachatele, zůstává otázka etiologie kriminality mládeže, ze které do popředí vyvstává rodina, která je zpravidla prvním a základním sociálním prostředím, se kterým se dítě setkává a většinu času také tráví.

Problém, který jsem si zvolil jako předmět průzkumu, je „vliv rodinného prostředí na kriminalitu mládeže“. V „teoretické“ části jsem vysvětlil a přiblížil některé disfunkční a rizikové faktory, které se v rodině a v rodinném prostředí vyskytují, a které vedou ve své podstatě až ke kriminalitě rodinných příslušníků, zejména dětí. V části „praktické“ si tyto poznatky ověřím v praxi provedeným průzkumem na základě použitých metod a postupů popsaných v následujících kapitolách.

### 4.2 Metodologická východiska

Při vypracování „praktické“ části diplomové práce (pokud nebude uvedeno jinak) v kvalitativně orientovaném průzkumu jsem vycházel z publikace *Kvalitativní výzkum v pedagogických vědách*,<sup>56</sup> kterou recenzovali prof. PhDr. Peter Gavora, CSc. s doc. RNDr. Janem Hendlem, CSc. a v kvantitativně orientovaném průzkumu jsem postupoval podle publikace *Úvod do pedagogického výzkumu* od Petera Gavory. Nevycházel jsem pouze z odborné literatury, výzkumů odborníků, získaných studií a statistik týkající se rodinného prostředí ve vztahu ke kriminalitě mládeže, ale i z materiálů a zkušeností pracovníků zabývajících se touto problematikou v rámci Odboru sociálních věcí a Policie ČR.

Jak již bylo nastíněno, v této práci jsem zvolil kvalitativně i kvantitativně orientovaný průzkum. Kombinací a spojením obou metodologií založených na konceptu triangulace je mým záměrem dosažení co největší validity získaných dat.

---

<sup>56</sup> ŠVARŤÍČEK, R., ŠEĎOVÁ, K. a kol.: *Kvalitativní výzkum v pedagogických vědách*. 1. vyd. Praha: Portál, 2007

V rámci kvalitativního přístupu byly zvoleny tyto výzkumné otázky:

- 1) Jaké rizikové faktory se objevují v rodině mladých delikventů?
- 2) Jak velký vliv mají zjištěné rizikové faktory na páchaní trestné činnosti mládeží?

V kvantitativně orientovaném přístupu předkládám tyto hypotézy:

Předpokládám, že:

- Hypotéza č. 1 - Mladí pachatelé častěji pocházejí z rodin poruchových než z rodin funkčních.
- Hypotéza č. 2 - Mladí pachatelé častěji pocházejí z ekonomicky nevyhovujících a slabých rodin než z rodin po ekonomické stránce velmi dobrých nebo dobrých.
- Hypotéza č. 3 - Mladí pachatelé častěji pocházejí z rodin v městském prostředí než z prostředí venkovského.
- Hypotéza č. 4 - Mladí pachatelé častěji pocházejí z nesezdaného soužití než z „řádného manželství“.
- Hypotéza č. 5 - Mladí pachatelé častěji pocházejí z rodin, ve kterých se sami stávali oběťmi týrání než z rodin vyrovnaných.

#### **4.2.1 Cíle průzkumu**

V kvalitativně orientovaném přístupu byly zvoleny studie rodinné etnografie, ve kterých se budu snažit co nejpodrobněji zmapovat rodinné prostředí mladých delikventů za účelem zjištění, jaké disfunkční faktory se v rodině objevují a jak velký vliv mají na páchaní trestné činnosti.

Výsledky získané z dotazníkového šetření a analýzou získaných etnografií v kvantitativním přístupu budou sumarizovány do jednotlivých kategorií a dále budou kvantitativně vyhodnocovány a konfrontovány s pracovními hypotézami.



Cílem průzkumu je ověření uvedených teoretických poznatků a východisek týkajících se vlivu rodinného prostředí na kriminalitu mládeže v lokalitě Jihočeského kraje, bývalém okrese Tábor, v konfrontaci s výsledky a daty získanými níže uvedenými pracovními postupy.

#### **4.2.2 Základní a výběrový soubor**

Sběr dat probíhal v měsících září 2008 až leden 2009.

V jednotlivých etnografických studiích se jednalo o šetření v rodinách, jejichž členem je dítě (nebo děti) s delikventním chováním a jsou situovány v zájmové lokalitě. Respondenti z těchto rodin spadají do působnosti sociálního kurátora a souhlasili s provedením průzkumu pro účely zpracování diplomové práce. Základním souborem v této části průzkumu jsou rodiče, kteří vychovávali nebo vychovávají delikventní dítě nebo děti. Výběr souboru byl proveden za pomoci sociálního kurátora po důkladném zvážení všech aspektů studie, kdy klíčovým faktorem výběru byly již uvedené výzkumné cíle a otázky.

Základní soubor v dotazníkovém šetření se týkal dětí a mladistvých, kteří byli umístěni do Dětského domova Šindlovy Dvory v Českých Budějovicích. Tento soubor byl vzhledem k charakteru otázek vybrán tak, aby zahrnoval nejstarší chovance daného dětského domova a tvořili ho ti respondenti, kteří se přímo podíleli na průzkumu tím, že souhlasili s vyplněním dotazníku, následně ho vyplnili a odevzdali ve stanoveném termínu.

#### **4.2.3 Metody a metodika průzkumu**

Jak již bylo v předcházejících kapitolách uvedeno, zvolil jsem kvalitativně i kvantitativně orientovaný průzkum.

Vzhledem k tomu, že již zmíněná pomoc sociálního kurátora spočívala ve zprostředkování rozhovorů s rodiči, nikoliv delikventním dítětem, nebylo možné kvalitně zpracovat případové studie, jak bylo mým původním záměrem. Proto jsem se rozhodl uplatnit etnografický design, který jsem nazval „rodinná etnografie“.

Etnografií se zabývá ve svých výzkumech Klára Šed'ová (2007) v již zmiňované publikaci *Kvalitativní výzkum v pedagogických vědách*: „Od ostatních kvalitativních designů etnografii odlišuje způsob zpracování dat, jehož cílem je podat „hustý“ popis

(Geertz, 2000),<sup>57</sup> to znamená detailně a věrohodně popsat způsob života určité skupiny lidí.“ Dále Šedřová uvádí, že „uplatnění etnografie v pedagogickém výzkumu se ovšem nemusí omezovat jen na formální edukaci či na prostředí školy. Stejně užitečný může tento design být při zkoumání jiných prostředí definovaných jako objekt pedagogického zájmu, jako jsou například volnočasové instituce nebo rodina.“<sup>58</sup>

Východiskem tohoto designu mi byla školní etnografie, kterou prezentoval Woods (1986)<sup>59</sup> a design byl upraven tak, aby následující sada témat odpovídala průzkumu orientovaného na rodinné prostředí:

- 1) Struktura rodiny.
- 2) Vnitřní stabilita rodiny.
- 3) Materiálně – ekonomická situace rodiny.
- 4) Osobnost členů rodiny.
- 5) Kulturně – výchovná oblast rodiny.

Hlavní metodou sběru dat byl rozhovor a pro účely této práce upravený Dotazník funkčnosti rodiny (DFR), který vytvořil Jiří Dunovský<sup>60</sup> jako svou diagnostickou metodu hodnocení funkční schopnosti rodiny.

V druhé kategorii – kvantitativně orientovaném průzkumu byl použit dotazník jako hlavní metoda sběru dat a k částečnému vyhodnocení byl opět použit DFR.

## **Rozhovor**

Rozhovor je nejčastěji používanou metodou sběru dat v kvalitativním výzkumu. Jde o nestandardizované dotazování jednoho účastníka výzkumu zpravidla jedním badatelem pomocí několika otevřených otázek. Účelem je zachytit výpovědi a slova v jejich přirozené

---

<sup>57</sup> GEERTZ, C. *Interpretace kultur*. Praha: Slon 2000. Citováno dle ŠVAŘÍČEK, R., ŠEŘOVÁ, K. a kol.: *Kvalitativní výzkum v pedagogických vědách*. 1. vyd. Praha: Portál, 2007

<sup>58</sup> ŠVAŘÍČEK, R., ŠEŘOVÁ, K. a kol.: *Kvalitativní výzkum v pedagogických vědách*. 1. vyd. Praha: Portál, 2007, s. 123

<sup>59</sup> WOODS, P. *Inside Schools: Ethnography in Educational Research*. London: Routledge, 2006. Citováno dle ŠVAŘÍČEK, R., ŠEŘOVÁ, K. a kol.: *Kvalitativní výzkum v pedagogických vědách*. 1. vyd. Praha: Portál, 2007, s. 125

<sup>60</sup> DUNOVSKÝ, J.: *Dítě a poruchy rodiny*. 1. vyd. Praha: Avicenum, 1986

podobě, což je jeden ze základních principů citovaného výzkumu.<sup>61</sup> Původně jsem chtěl aplikovat strukturovaný rozhovor s otevřenými otázkami, ale v praxi se jevil spíše jako rozhovor polostrukturovaný.

Metodická pravidla rozhovorů:

- respondenti byli ujisti, že veškeré informace získané z rozhovoru budou absolutně anonymní a budou použity výhradně pro účely diplomové práce
- respondenti byli informováni, že některé otázky mohou považovat za důvěrné, tak na ně nemuseli odpovídat a také mohli rozhovor kdykoliv ukončit
- rozhovory byly vedeny a zaznamenány pouze autorem průzkumu
- rozhovory byly realizovány pouze po předchozím souhlasu
- rozhovory byly po předchozím souhlasu zaznamenány na diktafon
- rozhovory byly provedeny bez přítomnosti třetích osob

Struktura rozhovoru:

### **Úvod:**

Rozhovor je pouze na Vaší dobrovolné účasti a veškeré informace z něj získané budou absolutně anonymní a budou použity výhradně pro účely mojí diplomové práce. Vzhledem k tomu, že některé otázky v rozhovoru můžete považovat za důvěrné, nemusíte na ně odpovídat a také můžete rozhovor kdykoliv ukončit. Pokud souhlasíte, rozhovor si budu nahrávat na diktafon. V opačném případě bych si s Vaším dovolením v průběhu rozhovoru dělal poznámky.

### **K rodině**

- Kde bydlíte? (lokalita, byt, dům, jak velký, jak zařízený...)
- Z kolika členů se současná rodina skládá?
- Rodinný stav?
- Jaké jsou vztahy mezi vámi a zbytkem rodiny a zbytek rodiny mezi sebou?
- Jak jste na tom finančně?
- Jak trávíte volný čas?

---

<sup>61</sup> ŠVARÍČEK, R., ŠEĐOVÁ, K. a kol.: *Kvalitativní výzkum v pedagogických vědách*. 1. vyd. Praha: Portál, 2007

## K rodičům

- věk, vzdělání, zaměstnání, stav
- Co se vám na nich líbilo a nelíbilo?
- Jaké jste měli společné zájmy?
- Kolik času jste s nimi trávili?
- Jaké používali tresty a odměny?
- Projevovaly zájem o váš volný čas, zájmy, školu, kamarády ....?
- Svěřovali jste se jim s problémy?
- Daly vám někdy najevo, že nežijete podle jejich očekávání?
- Myslíte, že vám věřily?
- Byly někdy vyšetřovány policií popř. odsouzení za spáchaný tr. čin?

## K dětem

- Věk, pohlaví
- Co se vám na nich líbí a nelíbí?
- Jaké máte společné zájmy?
- Kolik času s nimi trávíte?
- Jaké používáte tresty a odměny?
- Projevujete zájem o jejich volný čas, zájmy, školu, kamarády ....?
- Svěřujete se jim s problémy a oni vám?
- Dali jste jim někdy najevo, že nežijí podle vašeho očekávání?
- Myslíte, že vám věří?
- Mají nějaký vzor? (herec, politik...)
- Dávali jste jednomu z dětí přednost před druhým?
- Jak jste trávili víkendy a dovolenou?
- Jak u vás vypadal obvykle všední den?
- Mají zkušenost s drogami a užívají některé?
- Mají nebo měli vlastní pokoj?

## Dotazník

Podle Petera Gavory (2000) je dotazník „nefrekventovanější metodou zjišťování údajů“, a je to „způsob kladení otázek a získávání písemných odpovědí. ... Je určen především pro hromadné získávání údajů.“<sup>62</sup>

Dotazník byl prostřednictvím ředitele předložen dětem, které byly umístěné do dětského domova, a byl vytvořen tak, aby byl co nejjednodušší a nejméně složitý pro nižší věkovou hranici respondentů a přitom aby obsáhl všechny funkční a hlavně rizikové kategorie v rodině. Dotazník obsahuje celkem 41 položek, které se týkají 8 oblastí funkčnosti rodiny, jež jsou popsány níže v charakteristice již zmiňovaného Dotazníku funkčnosti rodiny. Vzor dotazníku je přiložen v příloze č.2.

---

<sup>62</sup> GAVORA, P.: *Úvod do pedagogického výzkumu*. Brno: Paido, 2000, s. 99

- 1) Otázky ke zjištění složení rodiny:  
č. 6
- 2) Otázky ke zjištění stability rodiny:  
č. 11, 14, 15, 16, 19, 20, 21, 22, 23
- 3) Otázky ke zjištění sociálně ekonomické situace:  
č. 4, 5, 7, 8, 24, 25, 26, 41
- 4) Otázky ke zjištění osobnosti rodičů:  
č. 10, 12, 17, 18, 27, 28
- 5) Otázky k sourozenci nebo sourozencům:  
č. 6, 12, 17, 18, 29
- 6) Otázky ke zjištění osobnosti dítěte/respondenta:  
č. 9, 14, 15, 19, 20, 23, 33, 40
- 7) Otázky ke zjištění zájmu o dítě:  
č. 9, 10, 11, 30, 31, 32
- 8) Otázky ke zjištění péče o dítě:  
č. 30, 34, 35, 37

### **Dotazník funkčnosti rodiny (DFR)**

Dotazník, jehož autorem je Jiří Dunovský (1986), se zaměřuje na zjišťování funkční schopnosti rodiny a její kapacity ve vztahu k dítěti. Jde o:

- analýzu rodinného systému
- příčiny poruch rodinného života
- jednoduchou techniku hodnocení rodiny jako celku

### **Charakteristika kritérií**

Metoda se opírá o hodnocení podle osmi kritérií - položek, jimiž jsou:

- 1) Složení rodiny.
- 2) Stabilita rodiny.
- 3) Sociálně ekonomická situace rodiny.
- 4) Osobnost rodičů.

- 5) Přítomnost sourozenců a jejich profil.
- 6) Stav a vývoj sledovaného dítěte.
- 7) Zájem o dítě.
- 8) Péče o dítě.

### **Složení rodiny**

Je dáno formálními vztahy mezi jednotlivými členy rodiny, hlavně mezi manžely. Rozhodujícím faktorem je přítomnost dvou generací (tedy rodičů nebo rodiče a dítě nebo děti), nikoliv přítomnost tří generací, kde je méněna přítomnost prarodiče či dalších příbuzných.

V rámci tohoto se bodově rozlišují tři oblasti rodin:

- rodina úplná (oba vlastní rodiče žijí v manželství s vlastním či nevlastním dítětem nebo dětmi) /0 bodů/
- rodina neúplná (jeden vlastní rodič žije osaměle s dítětem či dětmi nebo dalšími vlastními či nevlastními dětmi) /1 bod/
- rodina doplněná, náhradní a družská /2 body/
  - doplněná (vlastní rodič žije s dítětem v novém manželství s jiným partnerem)
  - náhradní (dítě žije u adoptivních rodičů)
  - družská (alespoň jeden z vlastních rodičů žije s dítětem se svým partnerem bez uzavření manželství)

### **Stabilita rodiny**

Je dáno vnitřními vztahy mezi jednotlivými členy rodiny, hlavně mezi manžely. Emocionální vztahy nabývají pro současnou rodinu většího významu oproti minulosti, kde převažovali prvky jako např.: společný majetek a ekonomická nezávislost ženy, které ztrácejí na významu, proto je v DFR tato položka posuzována samostatně, i když je v některých případech totožná s položkou č. 1.

Hodnotící škála odlišuje tři typy rodin:

- rodina pevná - kde vztahy jsou harmonické a pevné /0 bodů/
- rodina narušená - kde vztahy jsou mírně narušené, děti necítí negativní důsledky /1 bod/
- rodina rozvrácená - kde vztahy jsou vážně narušené a nestabilní, děti cítí negativní důsledky /2 body/

### **Sociálně ekonomická situace rodiny**

Tuto položku jsem z původních osmi podpoložek upravil na konečný počet pět a to tak, že vychází z obecně vymezených základních kritérií: věk, vzdělání a zaměstnání rodičů, rodinný stav a bydlení. V neúplné rodině se nehodnotí nepřítomný rodič, ale přítomný se hodnotí dvojnásobným počtem bodů. Součet jednotlivých podsložek, jehož charakteristy jsou součástí dotazníku uvedeném v příloze č. 1, jsem podle výsledku rodinu zařadil do čtyř stupňů:

- velmi dobrá /0-2/, konečných 0 bodů/
- dobrá /3-6/, konečný 1 bod/
- slabá /7-13/, konečné 2 body/
- nevyhovující /14 a více/, konečné 3 body/

### **Osobnost rodičů**

Hlavní socializačně výchovný činitelé při ovlivňování vývoje dítěte po všech stránkách jsou právě rodiče, proto je potřeba této položce věnovat zvýšenou pozornost. Při hodnocení poruch je důležité se zabývat osobností rodičů. Hodnocení osobnosti postihuje komplexní tělesný i psychický stav rodičů se zřetelem k jejich společenské adaptaci a je rozdělena do čtyř stupňů, každý rodič je hodnocen zvlášť /0-3 body/:

- vyrovnaná – bez problémů, dobrá společenská adaptace /0 bodů/
- nevyrovnaná – s problémy, nevyvážená, emocionálně labilní /1-2 body/
- problematická – neurózy, potlačená komunikace, sklony k násilí /2-4 body/
- patologická - trestná činnost, odsouzení, alkoholismus, drogy, vážné onemocnění /3-6 bodů/

### **Přítomnost sourozenců a jejich profil**

Pokud jsou sourozenec nebo sourozenci zdraví, dobře komunikující, je jejich přítomnost v rodině dobrým socializačním činitelem. Jsou-li ovšem sourozenci nemocní, nebo je jejich socializační adaptace narušena, mohou být příčinou i poruchy rodiny. Třístupňová škála rozlišuje počet sourozenců, stupeň tělesného a psychického postižení nebo stupeň poruchy jejich společenské adaptace od 0 až 3 body.

### **Stav a vývoj sledovaného dítěte**

Osobnost dítěte a jeho vývojové poruchy jsou chronologické s věkem dítěte. Porušená osobnost dítěte negativně působí na zdraví rodiny a ta zpětně na dítě. Škála je opět rozdělena na tři stupně, kde tělesný a duševní stav je:

- dobrý, bez postižení, vývoj odpovídá normě /0 bodů/
- vážněji narušen, např. lehčí vrozené vývojové vady, chronické onemocnění, opožděný vývoj, poruchy adaptace /1 bod/
- těžce narušen, např. závažné vrozené vývojové vady, těžké chronické onemocnění, závažné psychiatr. poruchy, bez adaptace /2 body/

### **Zájem o dítě**

Tato položka je zaměřena na pozitivní vztah rodičů k dítěti, a to hlavně v emoční oblasti. Zájem o dítě je předpoklad k úspěšnému rodičovství. Položku jsem rozdělil z původních pěti na tři stupně:

- zájem opravdový až uspokojivý, který zakládá dobrý vztah rodičů k dětem /0 bodů/
- formální zájem – tj. takový, který nemá skutečný obsah, navenek simulovaný jako opravdový nebo nadměrný zájem – tj. takový, do něhož rodič promítá své neadekvátní postoje a problémy na úkor dítěte, či neodpovídající /1 bod/
- nedostatečný zájem - či nezájem, kdy dítě je rodičům zcela lhostejné, zcela nerespektují jeho potřeby a práva nebo nenávistný vztah rodičů k dítěti, kdy rodič přistupuje k dítěti s odporem, dítě je předmětem jeho nepřátelských postojů /2 body/

### **Péče o dítě**

Tato položka je jakousi výslednicí dalších působících činitelů v rodině ve vztahu k dítěti. Na rozdíl od některých předchozích položek hodnotíme rodinu jako celek. V pěti stupních rozlišujeme, zda péče o dítě je:

- velmi dobrá až dobrá – taková, která zabezpečuje náležitě všechny nebo hlavní potřeby dítěte /0 bodů/
- uspokojivá – péče o dítě vykazuje drobné chyby, které však ještě vývoj dítěte nenarušují /1 bod/
- dostatečná – v péči o dítě se objevují podstatnější závady, nikoliv ještě trvalého rázu, avšak již zjevně ohrožující vývoj dítěte /2 body/



- špatná – péče o dítě je spojená se závažnými závadami převážně trvalého charakteru, zjevně již poškozující vývoj dítěte /3 body/
- velmi špatná, nedostatečná, traumatizující – v péči o dítě je řada trvalých hrubých chyb, nedostatků až záměrných činů dítě poškozujících a znemožňujících aspoň uspokojivý vývoj /4 body).<sup>63</sup>

## **Pásma funkčnosti rodiny**

Pro jednotlivé položky jsem stanovil tří, čtyř a pěti bodovou škálu, a to tak, že vyšší skóre na dané stupnici charakterizuje nepříznivější vztah k poruše rodiny:

Pásmo 0 - 3 body představuje rodiny **funkční**. Jde o rodiny v podstatě neporušené, kde je zajištěn dobrý vývoj dítěte a jeho prospěch.

Pásmo 4 - 9 bodů zahrnuje rodiny **problémové**. U těchto rodin se vyskytují poruchy některých funkcí, které vážněji neohrožují rodinný systém a vývoj dítěte v něm. Nastalé problémy je rodina schopna sama řešit či kompenzovat za případné jednorázové nebo krátkodobé pomoci zvenčí.

Pásmo 10 - 14 bodů představuje rodiny **dysfunkční**. V rodině se vyskytují vážnější poruchy některých nebo všech funkcí, které bezprostředně ohrožují rodinu a zvláště vývoj dítěte. Rodina vyžaduje soustavnou pomoc.

Pásmo 15 a více bodů zahrnuje rodiny **afunkční**. Zde jde o rodiny, kde poruchy dosáhly takové úrovně, že rodina přestává plnit vůči dítěti svůj základní účel, či je dokonce ohrožuje v samotné existenci. Jediné řešení, které v tomto případě prospěje dítěti, je ho umístit do náhradní péče mimo svou rodinu.<sup>64</sup>

### **4.2.4 Sumarizace kategorií rizikových činitelů v rodině**

V odborné literatuře je uváděno mnoho kategorií rizikových činitelů přispívajících ke kriminalitě mládeže. Každá kategorie významně přispívá v dané problematice na důležitosti a vnáší do jednotlivých případů svůj význam. Z tohoto důvodu je nelze nikdy jednoznačně oddělit nebo vynechat. Pro účely této práce byl následující soubor do jednotlivých kategorií zesumarizován tak, aby odpovídal danému předmětu výzkumného problému:

---

<sup>63</sup> DUNOVSKÝ, J.: *Dítě a poruchy rodiny*. 1. vyd. Praha: Avicenum, 1986, s. 25 - 28

<sup>64</sup> DUNOVSKÝ, J.: *Dítě a poruchy rodiny*. 1. vyd. Praha: Avicenum, 1986, s. 28

- 1) Složení rodiny.
- 2) Vztahy v rodině (stabilita rodiny).
- 3) Sociálně-ekonomický status.
- 4) Závislost rodičů.
- 5) Kriminalita členů rodiny.
- 6) Přítomnost sourozenců a jejich profil.
- 7) Kvalita citové vazby uvnitř rodiny.
- 8) Osobnost rodičů.
- 9) Přiměřenost a důslednost rodiny.
- 10) Zájem a péče o dítě.

### **4.3 Zpracování a vyhodnocení dat**

#### **4.3.1 Průzkum na základě etnografického designu**

Jednotlivé etnografie jsou zpracované podle následující struktury:

I. část – popis rodinného prostředí na základě struktury etnografického designu

II. část – vyhodnocení etnografie z pohledu zvolených výzkumných otázek

Údaje, jako jsou např. jména osob nebo geografické názvy, které by mohly vést k identifikaci respondentů, jsou z pochopitelných důvodů změněny nebo vynechány.

### **Etnografie rodiny 1**

#### **I. Rodina paní Aleny**

V první rodině – domácnosti rozvedené čtyřiceti tříleté paní Aleny společně žijí ještě dvě dcery ve věku 15 a 16 let. Do rodiny také patří syn Adam, kterému je 21let, ale ve společné domácnosti spolu s nimi trvale nežije.

Rodina bydlí na okraji malého města v jižních Čechách, které je cca 20km vzdálené od bývalého okresního města. Bydlí v obecním bytě velikosti 3+1, který je průměrně vybaven se sociálním příslušenstvím. Byt je suchý, neuklizený, nevelké základní vybavení nese známky stáří a opotřebení.

Paní Alena je nezaměstnaná, pobírá pouze sociální dávky. Je ve finanční nouzi, proto do současnosti nabyl dluh za užívání bytu skoro 25.000,- Kč. Bývalý manžel má platit výživné na děti, ale nic neplatí.

Když byl Adam ve školním věku, nebyli rodiče ještě rozvedeni. Otec pracoval v továrně jako mechanik a matka jako barmanka v nonstop klubu pracující ve dvanácti hodinových směnách. O Adama se tudíž odpoledne a večer většinou staral otec, který svůj volný čas trávil po hospodách a klubech. Do tohoto prostředí vodil i Adama. Adam zde přišel do styku s kriminálně závadovými osobami a s bezdomovci. Zanedlouho podobné prostředí začal sám vyhledávat. Potom přišel otec o práci – požívání alkoholu na pracovišti a podvody s docházkou do práce. Rodina byla od té doby finančně závislá na výdělku paní Aleny, který však nebyl nijak vysoký. Otec všechny peníze propil nebo prohrál na herních automatech.

Adam nastoupil do učení - tříletý učební obor instalatér, které po dvou letech opustil. Matce doma svůj odchod z učení zdůvodnil tím, že neměl peníze na dopravu a stravu. Matka mu peníze dávala, ale otec mu je většinou sebral a propil.

Adam si začal peníze obstarávat krádežemi a postupně se přestal s rodinou stýkat, odcizoval se. V současnosti žije převážně na ulici s bezdomovci a kromě krádeží také pije alkohol. Zaměstnání nemá, dle jeho sdělení nemá peníze na dopravu do zaměstnání. V místě bydliště mu nikdo práci nedá, protože žije na malém městě, kde se všichni znají a nikdo ho nezaměstná.

Paní Alena chtěla Adamovi zařídit léčení v protialkoholní léčebně, ale s léčením by musel Adam souhlasit, protože je plnoletý. Další překážkou je finanční obnos za léčení, který, ač není vysoký, je nad možnosti paní Aleny. Adam navíc neplatí sociální ani zdravotní pojištění.

Adam se občas vrací domů, když má největší nouzi. Paní Alena se ho bojí, vždy mu řekne: „bud' budeš doma a budeš chodit do práce, nebo si bud' s těma flákačem, ale domů mi nechod'“. Doma ho paní Alena nechce mít, pokud se bude stále stýkat s bezdomovci, obává se nemoci a špíny a „přátel“ svého syna.

Paní Alena požádala na sociálním odboru o jiný byt. Pokud jiný byt dostane, je rozhodnuta tam syna nepřihlásit. Jak uvedla v pohovoru „je společně posuzovaná, z toho vyplývá – sociální hledisko + krádeže + holky čas na učení“.

Starší dcera Anna se začala stýkat s pochybnou partou starších žen. V průběhu průzkumného šetření utekla na čtrnáct dní z domova, potom se vrátila, ale nechce říci, kde se zdržovala a co dělala.

Mladší dcera si bere vzor ze své starší sestry a i u ní se začínají projevovat první problémy.

## **II. Rizikové faktory a jejich vliv na delikvenci dítěte**

Na základě zjištěných skutečností je zřejmé, že hlavní chybu na Adamově delikventním jednání jednoznačně nese rodina, která na základě DFR je označena jako dysfunkční se skórem 14. Ve vztahu k dítěti se jeví porucha socializačně výchovné funkce, která je způsobená hlavně objektivními příčinami. Mezi nejvýznamnější lze u této rodiny uvést:

- nízký věk obou rodičů,
- nevyrovnaná osobnost rodičů s problémy, u otce užívání alkoholu,
- neschopnost vyrovnat se s nastalou situací,
- nízké příjmy, nevyhovující vybavení bytu,
- narušené vztahy, komunikace, v závěrečné fázi vedoucí až k rozpadu rodiny.

Prostředí, ve kterém Adam vyrůstal a prostředí, kam ho s sebou brával otec, se mu stalo brzy vlastní a započal svou delikventní dráhu. Během průzkumného šetření vyšlo najevo, že Adamovy mladší sestry, na základě současných ještě nepříznivějších faktorů (neúplnost rodiny, narůstající dluhy, stupňující se neschopnost matky řešit životní situaci), začínají bratrovu dráhu pomalu následovat.

## **Etnografie rodiny 2**

### **I. Rodina manželů Bohumila a Blanky**

V druhé rodině – domácnosti romských manželů Bohumila a Blanky žije také sedm dětí – synové ve věku 20, 15, 13, 9, 5 a 2,5 roku a dcera ve věku 6 let.

Rodina bydlí v bývalém okresním městě v jižních Čechách. Rodina bydlí v sociálním bytě velikosti 1+1 se základním vybavením. Byt je suchý, vybavení je starší a značně opotřebované. Příslušenství je základní, teče teplá voda. Vzhledem k množství lidí žijících na malém prostoru je zde neustálý nepořádek. Děti nemají vlastní pokoj. Finanční situace rodiny je špatná, stále narůstá dluh za užívání bytu. Otec se snaží o děti řádně pečovat. Toto vyplývá ze způsobu jednání při pohovoru, z vlastního pozorování výzkumníka.

Panu Bohumilovi je 57 let, je nezaměstnaný, pobírá sociální dávky. Paní Blance je 42 let, je vyučená kuchařka, servírka. V současné době nežije ve společné domácnosti s manželem a dětmi, protože je již dva a půl roku ve výkonu trestu. Celková doba výkonu trestu je pět let. Do výkonu trestu nastoupila později. Snažila se výkonu trestu vyhnout, nejdříve se snažila přesvědčit soud o své psychické poruše – kleptománii. Poté nástup do výkonu trestu oddalovala svým opakovaným těhotenstvím. Po porodu svého nejmladšího syna však byla nucena do výkonu trestu nastoupit.

Nejstarší syn Bohuslav se začal učit truhlářem, učení však nedokončil, do práce nikdy nechodil, v současnosti je také ve výkonu trestu.

Druhý syn Bořek má v plánu vyučit se a najít si práci. O tomto svém plánu hovoří se svým otcem.

Třetí syn, třináctiletý Bernard, je v diagnostickém ústavu, z něhož stále utíká a na útěku páchá drobné krádeže, vandalské činy a vyvolává rvačky.

Devítiletý syn a šestiletá dcera chodí do základní školy, jejich docházka je však sporadická, ve škole mají výchovné i prospěchové problémy. Dvě nejmladší děti – pět a dva a půl roku – jsou s otcem doma.

## **II. Rizikové faktory a jejich vliv na delikvenci dítěte**

Podle zjištěných skutečností vyplývá, že k fatální chybě dochází přímo v rodině. Na základě výsledků DFR je rodina hodnocena jako afunkční se skórem 17 bodů.<sup>65</sup> Z hlediska dětí, i přes veškerou snahu otce, primárně selhává funkce emocionální, kde vystupuje do popředí mj. nízký věk matky, její nepřipravenost na rodinný život a nezodpovědnost při jejím dalším jednání, zejména oddalováním nástupu do výkonu trestu svým opakovaným těhotenstvím.

Tímto děti v rodině postupně ztrácejí citové zázemí a pocit jistoty, čímž se zákonitě odráží i selhávání dalších funkcí jako je socializačně výchovná a ekonomicko zabezpečovací.

Mezi další objektivní příčiny lze u této rodiny uvést:

- nevyrovnaná osobnost rodičů s problémy,
- neschopnost vyrovnat se s nastalou situací,

---

<sup>65</sup> U dalších dětí v rodině se skóre u DFR liší o bod. Výsledek nepřekračuje hranice pásma a nemění se tedy uvedený status rodiny.

- nízké příjmy, absolutně nevyhovující vybavení bytu včetně velikosti,
- narušené vztahy, komunikace.

Rodina se pomalu dostává do situace, kdy bude plně odkázána na pomoc zvenčí.

## Etnografie rodiny 3

### I. Rodina paní Dany

Ve třetí rodině – domácnosti rozvedené třiceti osmileté paní Dany žijí tři synové ve věku 22, 14 a pět let a současný partner paní Dany pan Dušan – otec nejmladšího syna.

Rodina bydlí v malém městě v jižních Čechách, asi 20 km od bývalého okresního města. Žijí v obecním bytě velikosti 2+1 s běžným vybavením. Byt je vybaven dobře, je vidět péče o vybavení, všude je uklizeno. Děti mají vlastní pokoj, všichni tři dohromady.

Paní Dana i její partner Dušan jsou zaměstnaní, finanční situace rodiny je dobrá. Paní Dana má v plánu dokončit si střední školu – maturitu.

Paní Dana vyrůstala v rodině s přísnou výchovou, nesměla nikam chodit s kamarádkami. Jedině mohla chodit na hodiny klavíru. Po ukončení základní školy odešla studovat střední školu do Prahy. Zde nebyla pod stálým dohledem rodičů a najednou měla volnost při trávení svého volného času. Poprvé se zamilovala a přestala chodit do školy. První láska však dlouho nevydržela a paní Dana se vrátila zpět domů. Doma chvíli, dle jejího vyjádření: „sekala latinu a slibovala rodičům, že se do školy vrátí, dostuduje a bude poslouchat“. Seznámila se však se svým budoucím manželem a návrat do školy se odložil.

Paní Dana se chtěla za každou cenu dostat z vlivu rodičů, vadilo jí, že nic nesmí, musí stále poslouchat a nic není podle jejího přání.

Proto se nechala snadno od svého budoucího manžela přesvědčit, že bude nejlepší, když se co nejdříve vezmou a budou mít hned děti.

Budoucí manžel paní Dany pocházel z neúplné rodiny, žil jen s matkou, která za něj vše vyřizovala, rozhodovala, všechny jeho chyby omlouvala, že on za to nemůže, on to tak nemyslel. Budoucí manžel byl již v době jejich seznámení „alkoholik a kriminálník“. Ale před paní Danou se choval slušně a přesvědčoval ji, že „až se vezmeme, přestanu pít“.

Paní Dana se svatbou souhlasila. Její rodiče však byli proti sňatku, věděli, co je její vyvolený zač a nechtěli, aby byla jejich dcera nešťastná. Paní Dana si však postavila hlavu

a natruc rodičům si manžela vzala. Otec jí na to řekl: „Chceš si ho vzít, tak potáhneš a domů se mi nevracej!“

Po svatbě bydlela paní Dana s manželem v podnájmu než dostali přes sociální odbor byt 1+1. Paní Dana, vzhledem k nedokončenému vzdělání, pracovala jako brigádnice v kuchyni a její muž pracoval jako skladník. Manžel začal nedlouho po svatbě opět pít a scházet se svými „kamarády“. Paní Dana byla s chováním manžela nespokojená, ale ten jí opět sliboval, že se změní – „až se nám narodí dítě, přestanu pít, změním se“. Za krátký čas po narození syna Davida se však opět vrátil k původnímu stylu života. Ani v práci dlouho nevydržel, do práce nechodil nebo tam chodil opilý a byl propuštěn. Začal páchat další trestnou činnost, po požití alkoholu byl agresivní, bil paní Danu. Vyvolával rvačky, páchal násilnosti – za toto své jednání byl odsouzen a byla mu nařízena také ústavní léčba ze závislosti na alkoholu. Byla mu diagnostikována závislost 3. stupně.

Z výkonu trestu se vrátil, když bylo synovi Davidovi osm let. Paní Dana však odmítala bydlet s ním ve společné domácnosti. Od města získala nový sociální byt 1+1, kam již manžela nepřihlásila. Manžel je však stále pronásledoval, paní Danu napadal. Paní Dana podala žádost o rozvod. To manžela rozzuřilo ještě více a stále paní Danu pronásledoval a napadal ji, paní Dana utrpěla i několik řezných zranění. Syn se odmítal s otcem stýkat, viděl, jak ubližuje matce.

Po rozvodu si paní Dana našla nové zaměstnání jako servírka a také si našla nového přítele Daniela, s nímž společně vychovávala syna Davida a měli spolu dalšího syna – Denise.

Bývalý manžel paní Danu i jejího přítele stále sledoval a napadal je, hlavně když byl pod vlivem alkoholu. Paní Dana několikrát na policii oznámila obtěžování a napadání ze strany bývalého manžela. Dle sdělení paní Dany policie oznámení neřešila.

Vztah s druhým přítelem byl zpočátku harmonický, přítel se věnoval také oběma synům. Později si našel novou přítelkyni, s níž měl také dítě a s paní Danou se rozešel. Soudně bylo rozhodnuto o styku syna Denise s otcem. Daniel ovšem začal hrát na výherních automatech a hráčské vášni zcela propadl a utratil zde všechny finance. Vzhledem k narůstajícím dluhům a trestné činnosti spojené se získáváním dalších finančních prostředků pro hraní nakonec pan Daniel před trestním stíháním utekl do zahraničí. Tím přerušil veškeré styky se svým synem a jeho matkou.

V době soužití s panem Danielem začaly být problémy se synem z prvního manželství Davidem. Vnímal pana Daniela a bratra Denise jako narušitele jeho vztahu s matkou, kterou měl do té doby jen pro sebe a vše se podřizovalo jemu a jeho zájmům.

Přidal se k partě mladých problémových lidí, v níž byl shodou okolností také Adam (první rodina). V Adamovi viděl svůj vzor a snažil se mu chováním vyrovnat. Shodou okolností spolu začali také chodit do stejného učiliště a zde měli oba stejné problémy, protože vše dělali společně.

Paní Dana zpočátku problémy řešila domácím vězením, zákazem počítače. Tyto tresty nepomohly a David začal ještě utíkat z domova. Paní Dana byla s Davidem také v psychologické poradně. Ale vliv party byl silnější, David začal pít alkohol a dopouštěl se drobných krádeží. Proto byl umístěn v diagnostickém ústavu.

Paní Dana se seznámila s dalším přítelem, panem Dušanem, s nímž má pětiletého syna. Pan Dušan pracuje, je paní Daně oporou v těžkých chvílích, podílí se na výchově synů. Soužití je harmonické.

Po návratu Davida z diagnostického ústavu se David opět spojil s Adamem a znovu propadl alkoholu a kriminalitě. V té době byl již plnoletý, takže v současné době je za svoji trestnou činnost ve výkonu trestu.

Syn Denis se zhlédl v chování svého staršího bratra a začínají se u něj projevovat stejné problémy – parta, alkohol, drobné krádeže. Žádné domluvy, zákazy ani tresty nepomáhají. Z tohoto důvodu požádala paní Dana o umístění Denise do diagnostického ústavu.

## **II. Rizikové faktory a jejich vliv na delikvenci dítěte**

Z poskytnutých informací se na delikventním jednání Davida z větší části podílí rodina, která se na základě vyhodnocení DFR jeví jako rodina dysfunkční se skórem 12 bodů.<sup>66</sup> Ve vztahu k dětem se jeví v rodině porucha zejména socializačně výchovné funkce a funkce emocionální, kde sehrály roli jak objektivní, tak i subjektivní příčiny. Mezi nejdůležitější objektivní příčiny poruchy rodiny lze spatřit:

- nízký věk matky,
- nevyrovnaná osobnost otce s problémy, u otce nadměrné užívání alkoholu, odsouzení
- neschopnost vyrovnat se s nastalou situací,
- nevyhovující prostory bytu,

---

<sup>66</sup> Posuzování DFR z pohledu druhého syna Denise dosáhlo skóre celkového počtu 14 bodů. Výsledek nepřekračuje hranice pásma a nemění se tedy uvedený status rodiny.



- narušené vztahy, komunikace,
- příchod nového partnera do rodiny.

Nutno dodat, že k samotné delikvenci Davida přispěl, kromě uvedeného, ještě další negativní faktor, a to vliv vrstevníků, shodou okolností působení kriminálně závadového chování kamaráda Adama z popsané rodiny paní Aleny.

U druhého syna Denise je rodinné prostředí ztíženo navíc příchodem nového partnera do rodiny a Denisovo umístění do diagnostického ústavu. I když se celková sociálně ekonomická situace zlepšila, neměla na děti zásadní význam.

## **Etnografie rodiny 4**

### **I. Rodina paní Evy**

Ve čtvrté rodině – domácnosti dvaceti devítileté paní Evy se a jejího čtyřiceti pětiletého druha Eduarda žije ještě sedm dětí – pět chlapců ve věku 13, 11, 6 let a dvouletá dvojčata a dvě dívky ve věku 9 a 8 let. Rodiče se základním vzděláním toho času bez zaměstnání na sociálních dávkách.

Tato romská rodina bydlí v bývalém okresním městě v jižních Čechách. Bydlí v sociálním bytě o velikosti 1+1 se základním vybavením. Byt je suchý, neuklizený, vybavení je značně opotřebované. Příslušenství je základní, teče jen studená voda. Celkový dojem prostředí byl dle výzkumníka negativní. Děti nemají vlastní pokoj.

Děti pravidelně navštěvují školu, matka na docházku dohlíží. Přesto ve škole dochází k výchovným i prospěchovým problémům.

Největší potíže jsou s nejstarším synem Evženem, u něhož se projevují násilnické sklony a snaha všem ubližovat. Syn se zajímá o fotbal a rybaření a vzorem mu jsou hrdinové akčních filmů a bojových sportů. Největším trestem pro něj jsou domácí práce. Rodiče neposlouchá a myslí si, že mu rodiče nevěří.

Násilnické sklony dovedly Evžena až k jednání, které již zavdalo příčinu pro dohled sociálních pracovníků nad jeho chováním.

## **II. Rizikové faktory a jejich vliv na delikvenci dítěte**

Na základě zjištěných skutečností vyplývá, že se na závadovém jednání chlapce Eduarda podílí rodina. Na základě výsledků DFR nese rodina skóre 13 bodů, jde tedy o rodinu charakterizovanou jako dysfunkční.

Ve vztahu k dítěti selhává zejména socializačně výchovná a emocionální funkce. Příčiny lze nalézt jak v subjektivních, tak i objektivních faktorech.

Mezi nejvýznamnější příčiny lze uvést:

- nízký věk matky,
- absence jednoho z rodičů
- nevyrovnaná osobnost matky s problémy
- neschopnost vyrovnat se s nastalou situací,
- nevyhovující prostory bytu,
- narušené vztahy, komunikace.

Důležitým faktorem závadového chování Eduarda jsou jeho násilnické sklony, které neumí ovládat, a neochota podřídit se autoritě rodičů.

## **Etnografie rodiny 5**

### **I. Rodina paní Hany**

V páté rodině – domácnosti rozvedené třicetileté paní Hany žije svobodný přítel paní Hany, pan Hugo a dvanáctiletý syn Hynek – z prvního manželství paní Hany.

Rodina žije na samotě u malého města v jižních Čechách ve starém mlýně. Rodina obývá byt velikosti 3+1, který prochází rekonstrukcí. Po rekonstrukci bude mít syn vlastní pokoj. Ve mlýně jsou ještě další dvě bytové jednotky, v nichž bydlí sestra paní Hany s přítelem a matka přítele sestry paní Hany. Vlastníkem mlýna je otec pana Huga, který přislíbil mlýn převést na jeho obyvatele.

Paní Hana pochází z Prahy, kde bydlela se svým prvním manželem. Syn Hynek začal mít problémy již ve škole v Praze, kde se dopustil drobných krádeží. S manželem se rozvedla, otec neměl a nemá o syna zájem.

Paní Hana se po rozvodu seznámila se svým současným přítelem, panem Hugem a odstěhovala se za ním i se synem do jižních Čech.

Pan Hugo podniká v zemědělství, paní Hana je v současnosti nezaměstnaná a pobírá sociální dávky. Finanční situace rodiny je dobrá.

Hynek má problémy i v nové škole – problémy prospěchové a začlenění do nového kolektivu. Vztah s panem Hugem není zcela ideální.

Doma Hynek musí pomáhat v hospodářství – péče o drobné zvířectvo (králíci, slepice). Zvířata má rád, ale práci kolem nich bere spíše jako trest.

Soužití rodiny by bylo bezproblémové, ale problémy dělá přítel sestry paní Hany, který ničí zařízení domu (rozbíjí okna). Stále narušuje soužití všech obyvatel mlýna. Paní Hana se o něm vyjádřila, že „je to magor a nevím, proč s ním sestra je“.

## **II. Rizikové faktory a jejich vliv na delikvenci dítěte**

Z poskytnutých informací je i v tomto případě zjevné, že na delikventním chování Hynka nese svůj podíl rodina. Vyhodnocením DFR je rodina označena jako problémová s konečným skórem funkčnosti 8 bodů. Ve vztahu k dítěti se jeví v rodině porucha socializačně výchovné funkce na základě vykazování objektivních příčin, ze kterých lze uvést:

- příchod nového druhá do rodiny,
- nevyhovující vybavení bytu,
- narušené vztahy, komunikace,
- dlouhodobá nezaměstnanost matky.

U této rodiny jsou vztahy narušeny zejména vlivem špatného chování blízkých sousedů a složitých vztahů mezi nimi. Vzhledem k lokalitě není mnoho cest k rozumnému řešení a možných obranných reakcí na vzniklou situaci. Ohledně vybavení bytu je situace dočasná, ale bude se řešit na základě majetkových vyrovnání a finanční situace rodiny.

## **Etnografie rodiny 6**

### **I. Rodina paní Iny**

V šesté rodině – domácnosti rozvedené třiceti sedmileté paní Iny žijí ještě dvě děti – osmnáctiletý syn Ivan a pětiletá dcera Ida. Paní Ina má dokončené jen základní vzdělání, toho času je bez zaměstnání na sociálních dávkách, zaměstnání stále hledá. Rodina žije ze sociálních dávek, které paní Ina pobírá.

Tato romská rodina bydlí v bývalém okresním městě v jižních Čechách. Bydlí v sociálním bytě o velikosti 1+0 se základním vybavením, které je značně opotřebované. Na výzkumníka působilo prostředí negativně. Děti nemají vlastní pokoj.

Paní Ina žádala o přidělení většího bytu, s ohledem na děti. Její žádost však byla zamítnuta vzhledem k výši dlužné částky, která vázne na nájemném.

Manžel paní Inu a děti opustil po narození dcery. Odnesl si s sebou všechny úspory i plno vybavení z bytu. O děti přestal jevit zájem a výživné na ně neplatí.

Odchod otce z rodiny velmi zasáhl syna Ivana, který přestal paní Inu jako matku respektovat. Přidal se ke skupině mladých problémových lidí.

Po ukončení základní školní docházky šel Ivan na učiliště, obor automechanik, učiliště však nedokončil a ze školy odešel.

S partou začal před čtyřmi lety páchat majetkovou trestnou činnost – drobné krádeže. Před dvěma lety byl odsouzen za krádež automobilu k náhradě škody.

Ivan je nezaměstnaný, zaměstnání nemůže nalézt – nízká úroveň dokončeného vzdělání.

## **II. Rizikové faktory a jejich vliv na delikvenci dítěte**

Na vzniku delikventního chování Ivana nese největší podíl odchod otce od rodiny a ztráta rodinné jistoty a zázemí. Vyhodnocením DFR je rodina označena jako problémová s konečným skórem funkčnosti 9 bodů. Ve vztahu k dítěti se jeví v rodině porucha socializačně výchovné funkce a ekonomicko zabezpečovací funkce na základě vykazování objektivních příčin, ze kterých lze uvést:

- odchod otce od rodiny,
- nevyhovující vybavení bytu (otec vybavení odnesl při svém odchodu),
- narušené vztahy, komunikace,
- dlouhodobá nezaměstnanost matky
- špatná ekonomická situace rodiny.

Odchod otce od rodiny byl zřejmě základní příčinou vzniku delikventního chování Ivana.

### 4.3.2 Kvantitativní vyhodnocení dat

Ke kvantitativnímu vyhodnocení jsem využil dat získaných jak z rozhovorů (při získávání rodinných etnografií), tak z dotazníkového šetření, které jsem aplikoval na již zmíněný Dotazník funkčnosti rodiny. Celkový počet zkoumaných rodin je 13, z toho 7 rodin z dotazníkového šetření, který jsem označil jako soubor D a 6 rodin z rodinných etnografií – označený jako soubor R. Získaná data jsem zpracoval do tabulek a celkovou výslednici jsem pro lepší přehled zpracoval do grafu.

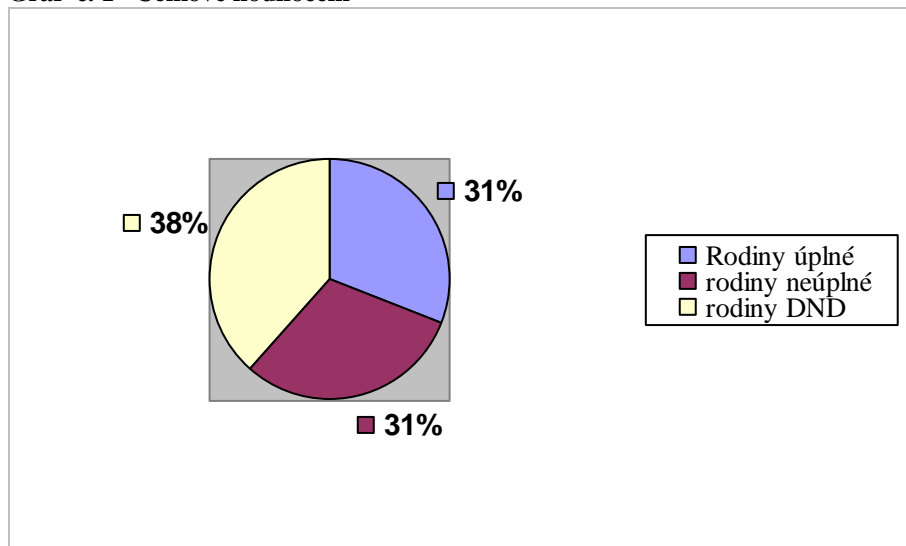
#### Složení rodin

Tabulka 1 Složení rodin – podle počtu

	soubor R	soubor D	celkem
rodiny úplné	2	2	4
rodiny neúplné	1	3	4
rodiny DND*	3	2	5

\* rodiny doplněné, náhradní, družské

Graf č. 1 Celkové hodnocení



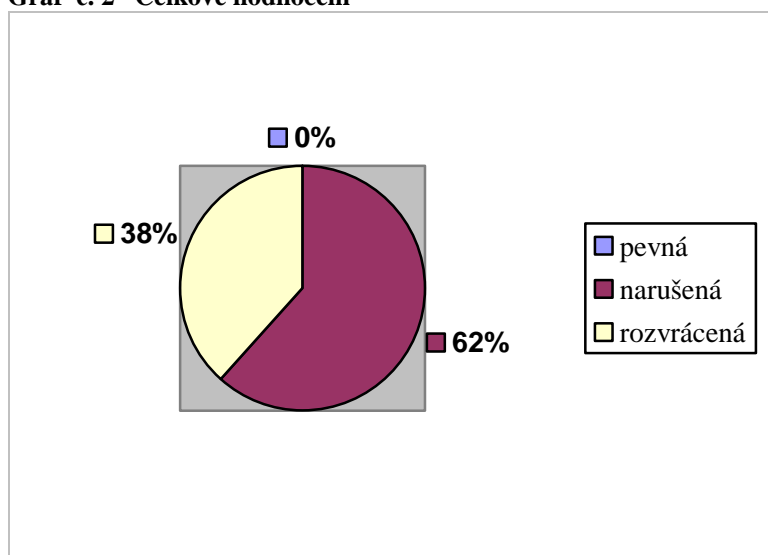
Z celkového počtu 13 rodin jsou 4 rodiny úplné, oproti 9, které jsou neúplné, doplněné, náhradní nebo družské. U souboru D jednoznačně převládají rodiny neúplné, jinak je stav celkem vyrovnaný.

## Stabilita rodiny

Tabulka 2 Stabilita rodiny - podle počtu

	soubor R	soubor D	celkem
pevná	0	0	0
narušená	2	6	8
rozvrácená	4	1	5

Graf č. 2 Celkové hodnocení



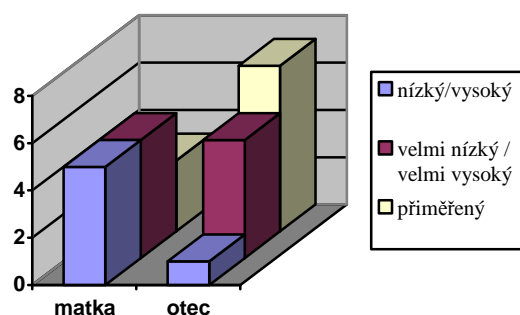
U žádné rodiny nebyly shledány vztahy, které by nesly charakteristiku vztahů pevných, trvalých nebo vyvážených. Celkově převládají vztahy, které jsou mírně narušené a nedotýkají se přímo dětí, na rozdíl od rozvrácené stability rodiny, kde jsou vztahy narušeny takovým způsobem, že zasahují přímo do života dětí. U souboru D je nutno přihlídnout k věku a zkušenostem respondentů.

## Sociálně ekonomická situace rodiny

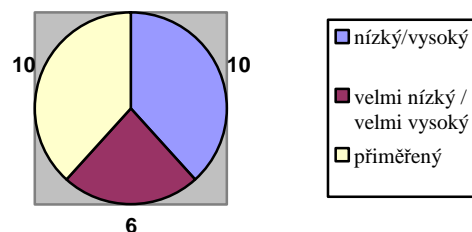
Tabulka 3 Věk rodičů - podle počtu

	soubor R		soubor D		celkem		
	matka	otec	matka	otec	matka	otec	celkem
<b>přiměřený</b>	0	3	3	4	3	7	10
<b>nízký/vysoký</b>	2	2	3	3	5	5	10
<b>velmi nízký/velmi vysoký</b>	4	1	1	0	5	1	6

Graf č. 3 Celkem matka, otec



Graf č. 4 Celkem soubory

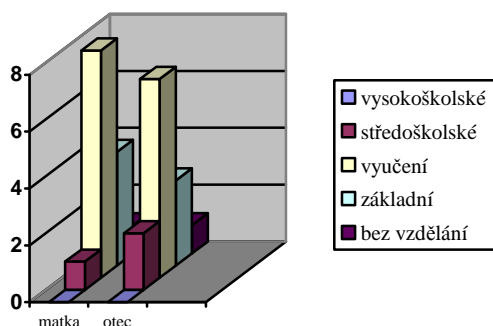


Jako jeden z rizikových faktorů je nízký nebo vysoký věk rodičů delikventního dítěte, kde se u celkového součtu projevil velmi nízký a nízký věk. Vysoký nebo velmi vysoký věk nebyl zaznamenán u žádného z rodičů. Jak je z tabulky patrné, z celkového součtu 5 žen dosahuje velmi nízkého věku, oproti mužům, kde byl zaznamenán pouze jeden. U nízkého věku jsou pak počty vyrovnány.

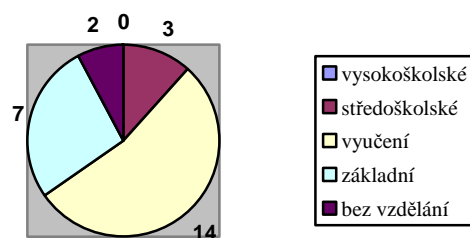
Tabulka 4 Vzdělání rodičů - podle počtu

	soubor R		soubor D		celkem		
	matka	otec	matka	otec	matka	otec	celkem
vysokoškolské	0	0	0	0	0	0	0
středoškolské	0	1	1	1	1	2	3
vyučení	4	2	3	5	8	7	14
základní	2	3	2	0	4	3	7
bez vzdělání	0	0	1	1	1	1	2

Graf č. 5 Celkem matka, otec



Graf č. 6 Celkem soubory



Podle výsledků vyplývá, že se jednoznačně v souborech nevyskytovali vysokoškolsky vzdělaní rodiče, bez vzdělání byly pouze dva rodiče a to jeden otec a matka v jedné rodině. Největší počet dosahuje 14 rodičů, kteří jsou vyučení, kde je poměr téměř vyrovnán, stejně tak u vzdělání základního, u kterého dosáhly výsledky celkového počtu 7. Z tohoto se také potvrdilo, že kvalifikovanou prací vykonávali z celkového počtu pouze 4 rodiče, z toho 3 muži, ostatní zastávali práci nekvalifikovanou, nebo byli bez zaměstnání.

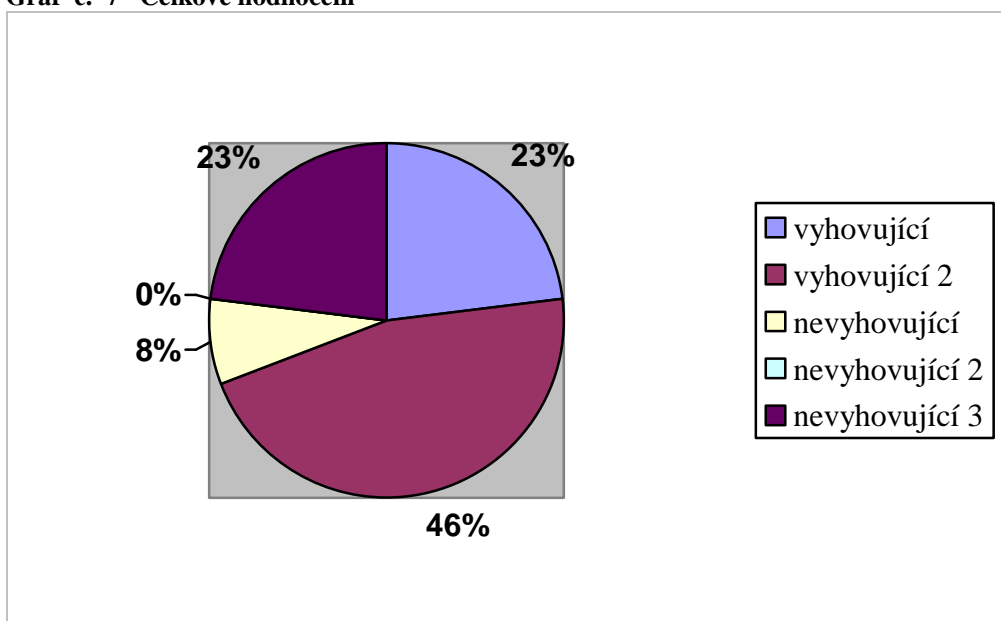


Tabulka 5 Bydlení - podle počtu

Charakteristika bydlení*	soubor R	soubor D	celkem
vyhovující 1	0	3	3
vyhovující 2	2	4	6
nevyhovující 1	1	0	1
nevyhovující 2	0	0	0
nevyhovující 3	3	0	3

\* Charakteristiky jednotlivých položek jsou součástí DFR, který je umístěn v příloze.

Graf č. 7 Celkové hodnocení



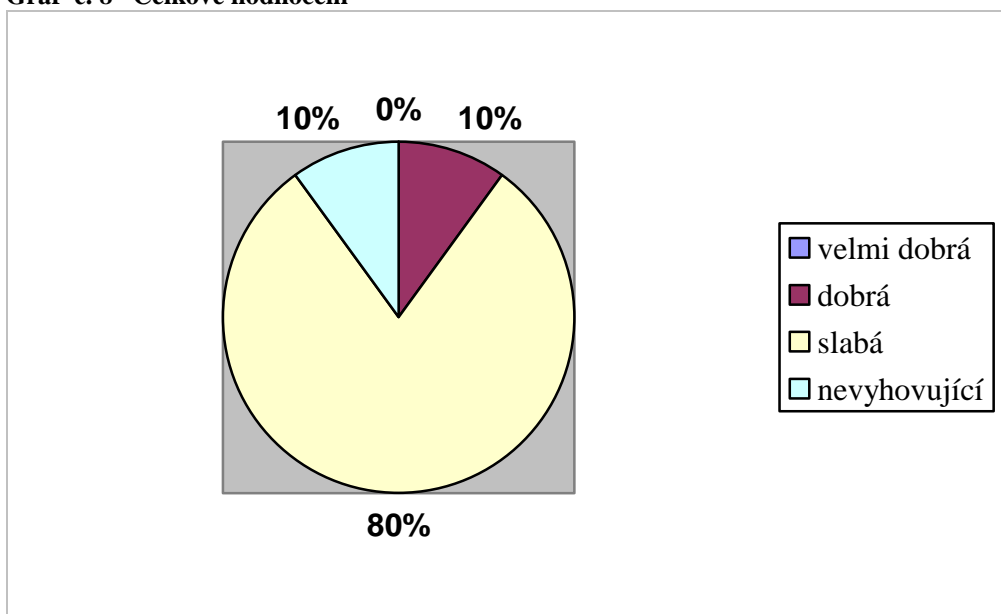
U této položky se jednoznačně projeví rozdíly, jednak v názoru respondentů, tak jednoho z nejdůležitějších kritérií při posuzování a to, že děti nemají vlastní pokoj a spí s rodiči, což v případě souboru R byla polovina případů.

**Tabulka 6 Celkové hodnocení sociálně ekonomické situace rodiny - podle počtu**

charakteristika*	soubor R	soubor D	celkem
velmi dobrá	0	0	0
dobrá	0	1	1
slabá	3	5	8
nevyhovující	3	1	4

\* Charakteristiky jednotlivých položek jsou součástí DFR, který je umístěn v příloze.

**Graf č. 8 Celkové hodnocení**



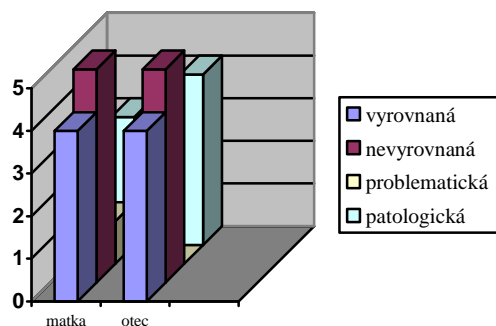
V celkovém hodnocení sociálně ekonomické situace rodiny lze spatřit jasný rozdíl mezi respondenty, kdy mladí lidé v souboru D pohlíží na ekonomickou situaci jinak, než člověk dospělý, který je mnohdy zatížen povinnostmi zajistit rodinu. I přes tento náhled celková sociálně ekonomická situace rodiny je z 80% slabá.

## Osobnost rodičů

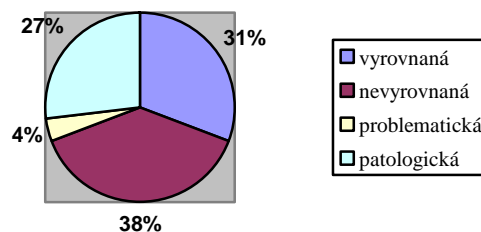
Tabulka 7 Osobnost rodičů - podle počtu

	soubor R		soubor D		celkem		
	matka	otec	matka	otec	matka	otec	celkem
vyrovnaná	2	2	2	2	4	4	8
nevyrovnaná	3	3	2	2	5	5	10
problematická	0	0	1	0	1	0	1
patologická	1	1	2	3	3	4	7

Graf č. 9 Celkem matka, otec



Graf č. 10 Celkem soubory



Osobnost vycházela jako nevyrovnaná u 10 rodičů, patologická u 7 rodičů. U osmi pak jako vyrovnaná, problematická vycházela jedna matka u souboru D. Mezi matkou a otcem v celkovém počtu nejsou rozdíly v žádné podložce, počty jsou téměř vyrovnány.

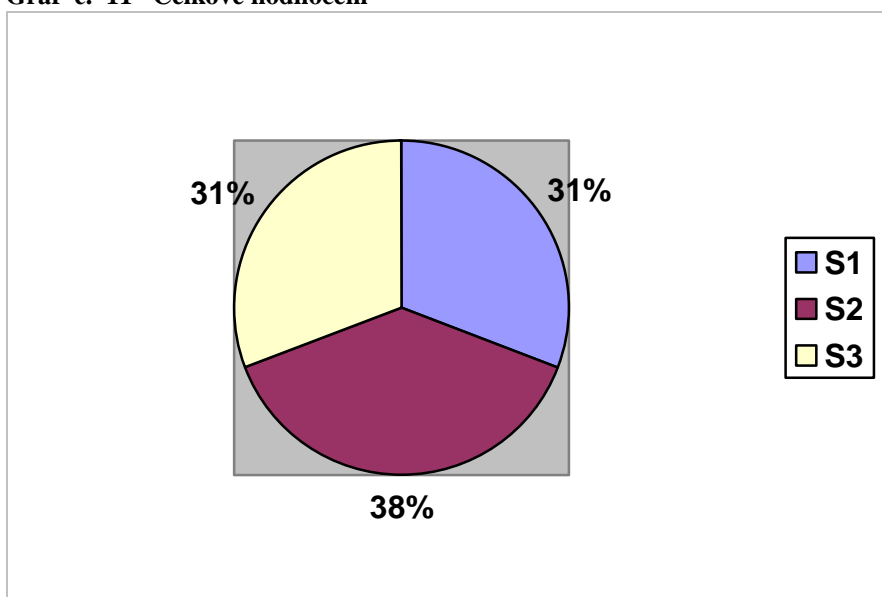
## Přítomnost sourozenců

Tabulka 8 Přítomnost sourozenců - podle počtu

charakteristika*	soubor R	soubor D	celkem
alespoň jeden sourozenec a není problematický - (S1)	2	2	4
dítě je jedináček nebo aspoň jeden sourozenec problematický - (S2)	3	2	5
výskyt několik problematických sourozenců, nebo jeden těžce postižený....- (S3)	1	3	4

\* Charakteristiky jednotlivých položek jsou součástí DFR, který je umístěn v příloze.

Graf č. 11 Celkové hodnocení



U čtyřech případů je v rodině vzhledem k delikventnímu dítěti několik problematických sourozenců, z toho je jeden těžce postižený u souboru D. Stejný počet rodin má jedno delikventní dítě a druhý sourozenec není problematický. Dítě jako jedináček se vyskytl po jednom případě v každém souboru.

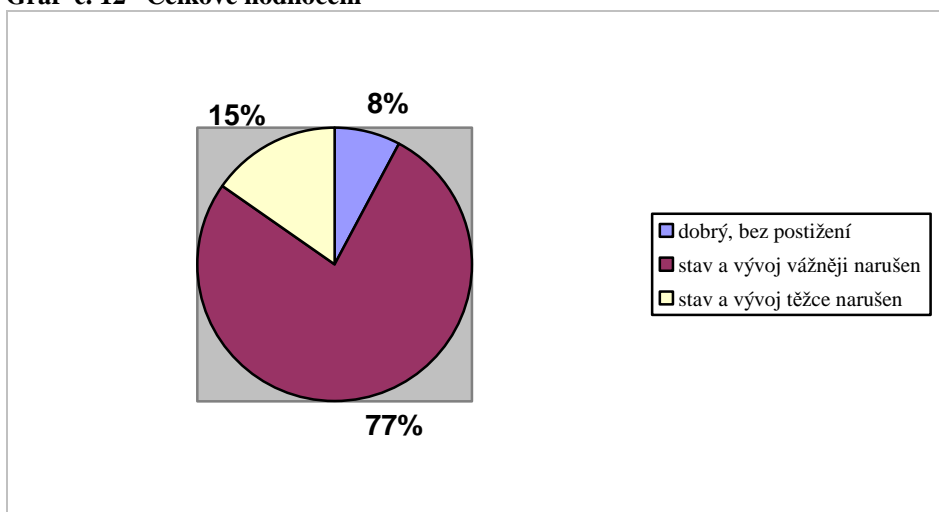
## Stav a vývoj sledovaného dítěte

Tabulka 9 Stav a vývoj sledovaného dítěte - podle počtu

charakteristika*	soubor R	soubor D	celkem
dobrý, bez postižení	0	1	1
stav a vývoj vážněji narušen	5	5	10
stav a vývoj těžce narušen	1	1	2

\* Charakteristiky jednotlivých položek jsou součástí DFR, který je umístěn v příloze.

Graf č. 12 Celkové hodnocení



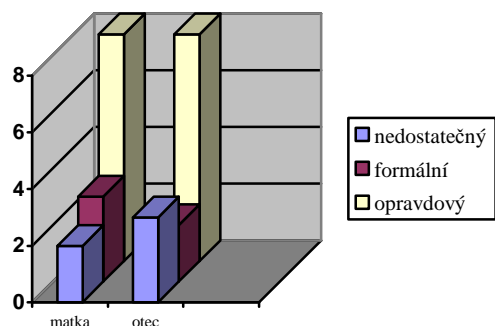
Z celkového počtu 13 rodin je stav mladého delikventa v 10 případech narušen, a to ve větších případech opožděným vývojem a poruchách adaptace. Pouze v 1 případě byl delikvent v pořádku.

## Zájem o dítě

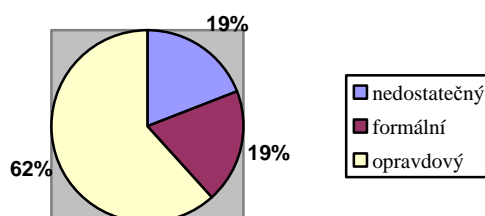
Tabulka 10 Zájem o dítě - podle počtu

	soubor R		soubor D		celkem		
	matka	otec	matka	otec	matka	otec	celkem
<b>opravdový</b>	3	3	5	5	8	8	16
<b>formální</b>	1	1	2	1	3	2	5
<b>nedostatečný</b>	2	2	0	1	2	3	5

Graf č. 13 Celkem matka, otec



Graf č. 14 Celkem soubory



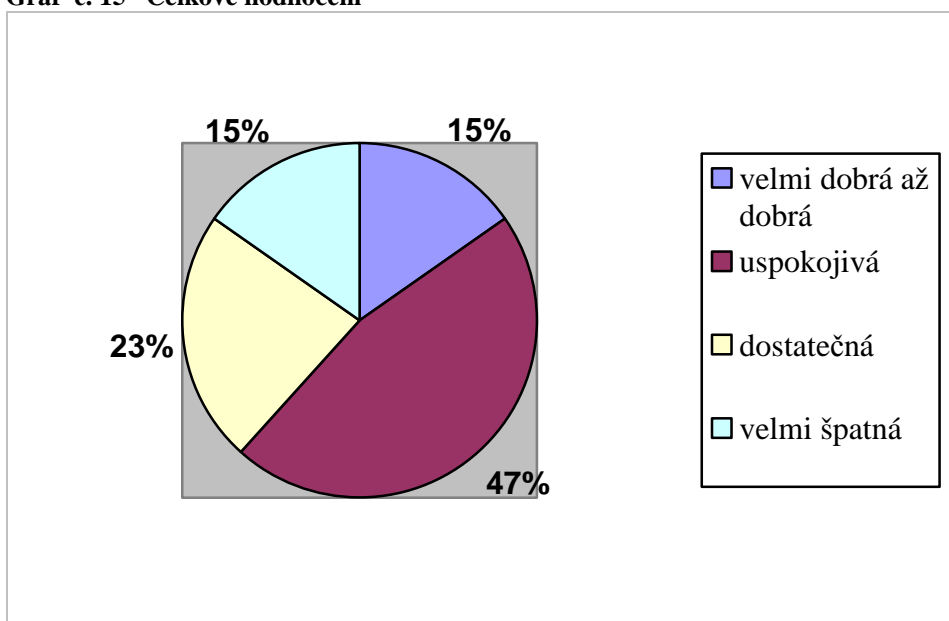
Překvapivě vyšel zájem o dítě velice dobře, z celkového počtu 26 položek se jich 16 váže k opravdovému zájmu o dítě. Formální a nedostatečný zájem je pak vyrovnán s celkovým počtem pěti rodičů. I zde se projevuje zřejmě jiný pohled a názor ze souborové skupiny.

## Péče o dítě

Tabulka 11 Péče o dítě - podle počtu

	soubor R	soubor D	celkem
velmi dobrá až dobrá	0	2	2
uspokojivá	2	4	6
dostatečná	3	0	3
špatná	1	1	2
velmi špatná	0	0	0

Graf č. 15 Celkové hodnocení



I zde vyšla péče o dítě z větší části - 47% jako uspokojivá, z 15% vyšla jako velmi dobrá až dobrá, dostatečná z 23% a jako velmi špatná z 15%. V porovnání souborů lze konstatovat, že jsou výsledky srovnatelné.

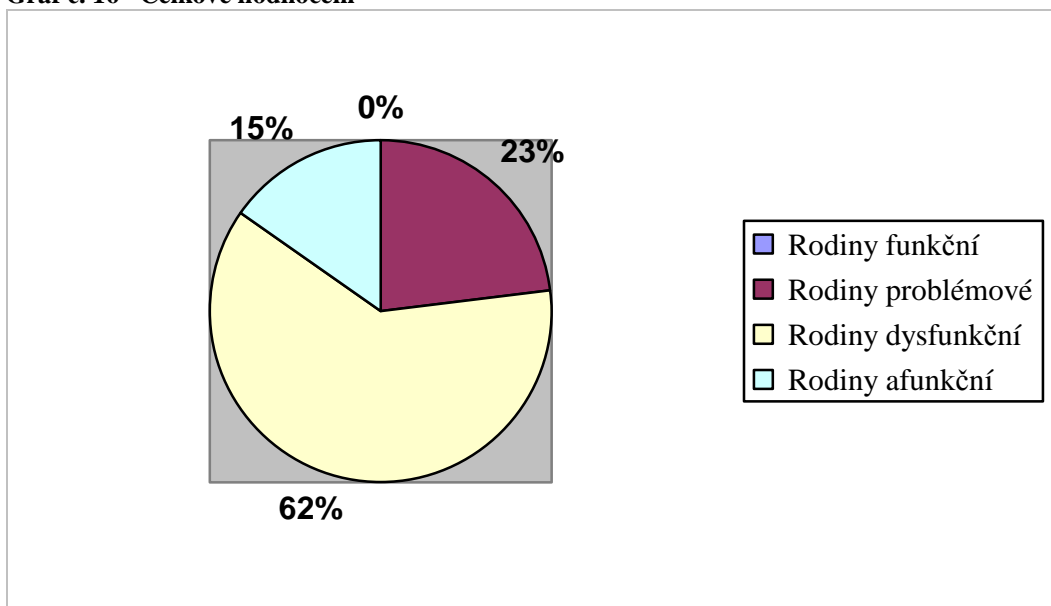
## Vyhodnocení hypotéz

**Hypotéza č. 1 - Mladí pachatelé častěji pocházejí z rodin poruchových než z rodin funkčních.**

Tabulka 12 Data k hypotéze č. 1 - podle počtu

	soubor R	soubor D	celkem
Rodiny funkční	0	0	0
Rodiny problémové	2	1	3
Rodiny dysfunkční	3	5	8
Rodiny afunkční	1	1	2

Graf č. 16 Celkové hodnocení



Podle zastoupení zkoumaných rodin nevyšla žádná rodina jako funkční, zastoupení rodin problémových bylo 23%, rodin dysfunkčních 62% a rodin afunkčních bylo 15%. Pro potvrzení nebo vyvrácení této hypotézy bylo vycházeno z výsledků etnografických studií a dotazníkového šetření za účelem zjištění funkčnosti rodiny.

**Hypotézu číslo 1 považuji za prokázanou.**



**Hypotéza č. 2 - Mladí pachatelé častěji pocházejí z ekonomicky nevyhovujících a slabých rodin než z rodin po ekonomické stránce velmi dobrých nebo dobrých.**

Jak vyplývá z celkového hodnocení sociálně ekonomické situace – viz tabulka a graf celkového hodnocení č. 8, je celková ekonomická situace zkoumaných rodin velmi dobrá z 0%, dobrá z 10%. Ostatní kritéria jsou jako slabá 80% a nevyhovující 10%. Lze tedy tvrdit, že mladí pachatelé častěji pocházejí z ekonomicky nevyhovujících a slabých rodin.

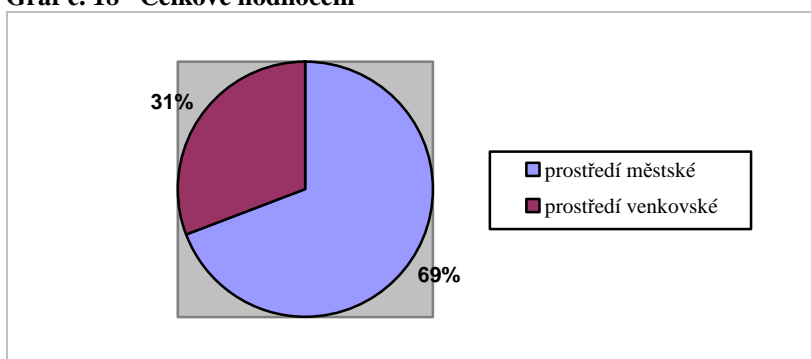
**Hypotézu číslo 2 považuji za prokázanou.**

**Hypotéza č. 3 - Mladí pachatelé častěji pocházejí z rodin v městském prostředí než z prostředí venkovského.**

Tabulka 13 Data k hypotéze č. 3 – lokalita bydliště zkoumaných rodin - podle počtu

	soubor R	soubor D	celkem
prostředí městské	5	4	9
prostředí venkovské	1	3	4

Graf č. 18 Celkové hodnocení



Na základě výsledků bylo zjištěno, že v městském prostředí žije 69% zkoumaných rodin a v prostředí venkovském, kam jsem zahrnul i jednu zájmovou rodinu žijící na samotě, bydlí 31%. Většina rodin s delikventním chováním dítěte žije ve městě.

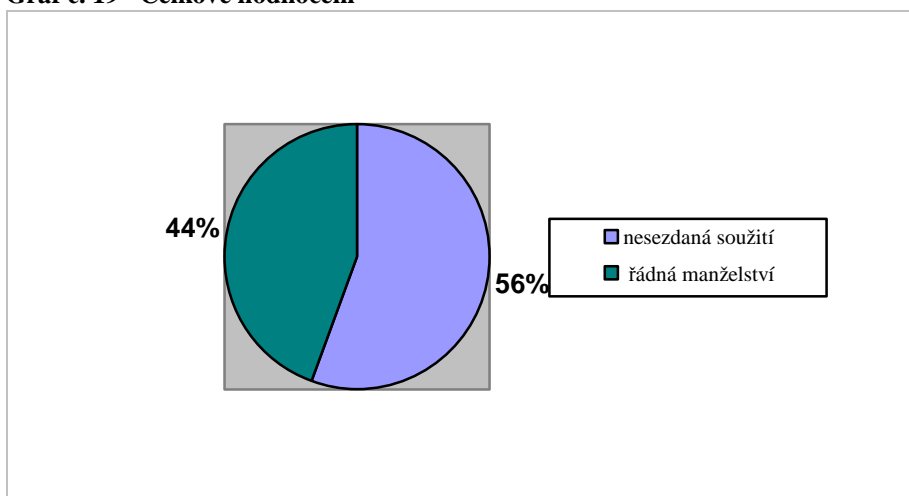
**Hypotézu číslo 3 považuji za prokázanou.**

**Hypotéza č. 4 - Mladí pachatelé častěji pocházejí z nesezdaného soužití než z „řádného manželství“.**

**Tabulka 14** Data k hypotéze č. 4 – počet nesezdaných soužití a řádných manželství

	soubor R	soubor D	celkem
nesezdaná soužití	3	5	5
řádné manželství	2	2	4

**Graf č. 19** Celkové hodnocení



Podle získaných výsledků v celkovém součtu jsou čtyři rodiny v řádném manželství a pět potom v nesezdaném soužití, což vychází na 56%. I zde lze tvrdit, že v rodinách, které byly předmětem průzkumu platí: Mladí pachatelé častěji pocházejí z nesezdaného soužití než z „řádného manželství“.

**Hypotézu číslo 4 považují za prokázanou.**

**Hypotéza č. 5 - Mladí pachatelé častěji pocházejí z rodin, ve kterých se sami stávali obětmi týrání než z rodin vyrovnaných.**

V provedeném průzkumu byl zaznamenán pouze jeden případ, kdy se mladý delikvent domníval, že byl rodiči týrán a že s ním bylo špatně zacházeno.

**Hypotézu číslo 5 se nepodařilo prokázat.**

## ZÁVĚR

Ve své závěrečné práci jsem se zabýval problematikou vlivu rodinného prostředí na kriminalitu mládeže.

Jak již bylo prezentováno, cílem práce bylo vymezit problematiku rodiny, kriminality mládeže, a co možná nejpodrobněji zmapovat rodinné prostředí mladých delikventů za účelem zjistit, jaké dysfunkční faktory se v rodině objevovaly a jak velký vliv měly na páchání trestné činnosti.

V teoretické části jsem za pomoci odborné literatury charakterizoval rodinu, popsal její strukturu a nemalý důraz jsem, mimo manželství, kladl také na formy partnerských soužití. Další neméně významnou část jsem věnoval funkcím rodiny a současné úpravě rodinného práva. Jde v podstatě o částečný rozbor zákona o rodině, který jsem v této práci orientoval na manželství, vztahy mezi rodiči a dětmi, a výživné. Dále je v práci popsáno prostředí, zejména jsem se pak specializoval na charakteristiku prostředí rodinného. Poslední kapitola se zabývá kriminalitou mládeže, její etologií, charakteristikou a není opomenut její vývoj a současnost.

V praktické části jsem vycházel z obsahové analýzy studií rodinných etnografií, ve kterých jsem se snažil co nejpodrobněji zmapovat rodinné prostředí mladých delikventů za účelem zjistit odpovědi na tyto výzkumné otázky:

- 1) Jaké rizikové faktory se objevují v rodině mladých delikventů?
- 2) Jak velký vliv mají zjištěné rizikové faktory na páchání trestné činnosti mládeží?

V jednotlivých etnografických studiích se jednalo o šetření v rodinách, jejichž členem je dítě (nebo děti) s delikventním chováním a jsou situovány v zájmové lokalitě.

Provedeným šetřením jsem zjistil, že v rodinách, ve vztahu k dítěti, se většinou jeví porucha socializačně výchovné a emocionální funkce. Ty jsou pak způsobené hlavně objektivními příčinami. Mezi nejvýznamnější příčiny u zkoumaných rodin lze uvést:

- nízký věk obou rodičů,
- absence jednoho z rodičů
- nevyrovnaná osobnost rodičů s problémy,
- neschopnost vyrovnat se s nastalou situací,
- nízké příjmy, nevyhovující vybavení bytu,
- narušené vztahy, komunikace,

- příchod nového partnera do rodiny.
- dlouhodobá nezaměstnanost matky.

Uvedené rizikové faktory měly na mladé delikventy většinou zásadní vliv. Většinou se jednalo o majetkové trestné činy, kde ve vzájemném vztahu nízké ekonomické situace a narušenými vztahy v rodině, se pohnutky v delikventním chování dětí výrazně zvýšily.

Výsledky získané z dotazníkového šetření u dětí a mladistvých v Dětském domově Šindlovy Dvory společně s výsledky získané analýzou získaných etnografií byly sumarizovány do jednotlivých kategorií a dále byly vyhodnoceny a konfrontovány s pracovními hypotézami. Následující hypotézy

- Hypotéza č. 1 - Mladí pachatelé častěji pocházejí z rodin poruchových než z rodin funkčních.
- Hypotéza č. 2 - Mladí pachatelé častěji pocházejí z ekonomicky nevyhovujících a slabých rodin než z rodin po ekonomické stránce velmi dobrých nebo dobrých.
- Hypotéza č. 3 - Mladí pachatelé častěji pocházejí z rodin v městském prostředí než z prostředí venkovského.
- Hypotéza č. 4 - Mladí pachatelé častěji pocházejí z nesezdaného soužití než z „řádného manželství“.

se podařilo verifikovat. Pouze poslední hypotéza č. 5 - Mladí pachatelé častěji pocházejí z rodin, ve kterých se sami stávali oběťmi týrání než z rodin vyrovnaných, byla falzifikována.

Na úplný závěr bych chtěl konstatovat, že doložené údaje jsou shromážděny pouze v dané lokalitě a na poměrně malém vzorku, nicméně jednoznačně vychází najevo, že vliv rodinného prostředí na delikventní chování dětí a mladistvých je z etiologického hlediska velmi významný faktor.

## **RESUMÉ**

Předložená diplomová práce se zabývá problematikou vlivu rodinného prostředí na kriminalitu mládeže. Práce je členěna na dvě základní části a to část teoretickou a praktickou.

Teoretická část charakterizuje rodinu, popisuje její strukturu a funkce, a mimo manželství si všímá také nových forem partnerských soužití. Nemalá část je věnována popisu prostředí, zejména je pak zaměřena na charakteristiku prostředí rodinného. Poslední kapitola se zabývá kriminalitou mládeže, její etologií, charakteristikou a není opomenut její vývoj a současnost.

V praktické části je proveden kvantitativně orientovaný průzkum, kde bylo využito dotazníkové šetření a v kvalitativně orientovaném průzkumu jsou zvoleny studie rodinné etnografie s cílem zjistit, jaké disfunkční faktory se v rodině mladých delikventů nacházejí a jak velký vliv mají na delikvenci mládeže.

## **Anotace**

Diplomová práce se zabývá problematikou vlivu rodinného prostředí na kriminalitu mládeže. V práci je charakterizována rodina, její struktura, funkce a prostředí. Dále práce popisuje kriminalitu mládeže se zaměřením na její etologii, charakteristiku a není opomenut vývoj a současnost tohoto sociálně patologického jevu.

## **Klíčová slova**

Rodina, prostředí, rodinné prostředí, kriminalita, mládež, kriminalita mládeže, delikvence mládeže.

## **Annotation**

This Thesis focuses on the influence of the family environment on juvenile delinquency. The paper characterises the family and its structure, functions, and environment. The paper furthermore describes juvenile delinquency with focus on its ethology and characteristics as well as the developments and the current state of this socially pathological phenomenon.

## **Keywords**

Family, environment, family environment, criminality, youth, juvenile delinquency, offender youth.

## POUŽITÁ LITERATURA

### Zákony a právní předpisy

1. *Listina základní práv a svobod*
2. *Úmluva o právech dítěte*
3. *Zákon č. 94/1963 Sb. Zákon o rodině., ve znění pozdějších předpisů*
4. *Zákon č. 140/1961 Sb. Trestní zákon., ve znění pozdějších předpisů*
5. *Zákon č. 218/2003 Sb., O odpovědnosti mládeže za protiprávní činy a o soudnictví ve věcech mládeže., ve znění pozdějších předpisů*
6. *Rezortní předpis č.342/2006 Dz., Důvodová zpráva k zákonu č. 342/2006 Sb., kterým se mění některé zákony související s oblastí evidence obyvatel a některé další zákony*
7. *ZP PP č. 8/2002 ze dne 21. ledna 2002, kterým se upravuje systém práce a postupy příslušníků Policie České republiky při odhalování a dokumentování kriminality dětí a trestné činnosti páchané na mládeži*

### Odborná literatura

8. ČÁP, J.: *Psychologie výchovy a vyučování*. 1. vyd. Praha: Karolinum, 1993
9. DE SINGLY, F.: *Sociologie současné rodiny*. 1. vyd. Praha: Portál, 1999
10. DUNOVSKÝ, J.: *Dítě a poruchy rodiny*. 1. vyd. Praha: Avicenum, 1986
11. GAVORA, P.: *Úvod do pedagogického výzkumu*. Brno: Paido, 2000
12. HRUŠÁKOVÁ, M. a kol.: *Rodinné právo*. 1. vyd. Brno: Doplněk, 1993
13. CHMELÍK, J. *Trestná činnost mládeže a páchaná na mládeži*. 2. vyd. Praha: MV ČR, 1998
14. KNOTOVÁ, D.: *Prostředí a výchova*. Brno: ÚPV Brno, 2002
15. KOHOUTEK, R. a kol.: *Základy pedagogické psychologie*. Brno: AN CERM, 1996
16. KRAUS, B.: *Základy sociální pedagogiky*. 1. vyd. Praha: Portál, 2008
17. KUČHTA, J. a kol.: *Kriminologie – II. Část*. Brno: Masarykova univerzita, 1993
18. LABÁTH, V a kol.: *Riziková mládež*. 1. vyd. Praha: Sociologické nakladatelství, 2001
19. MATĚJČEK, Z.: *Rodiče a děti*. 2. vyd. Praha: Avicenum, 1989

20. MATOUŠEK, O., KROFTOVÁ, A. *Mládež a delikvence*. 1. vyd. Praha : Portál, 1998
21. MAZÁNKOVÁ, L., NEVORÁNEK, J., ŘEHOŘ, A.: *Sociologie rodiny II*. Brno: IMS Brno, 2004
22. NAKONEČNÝ, M.: *Sociální psychologie*. 1. vyd. Praha: Academia, 1999, s. 292
23. *Národní zpráva o rodině*, MPSV, 2004
24. NEVORÁNEK, J., ŘEHOŘ, A.: *Kapitoly ze sociologie rodiny*. Brno: IMS Brno, 2004
25. NOVOTNÝ, O. a kol. *Trestní právo hmotné - I. Obecná část*. 2. přep. vyd. Praha: Codex, 2005
26. NOVOTNÝ, O., ZAPLETAL, J., a kol.: *Kriminologie*. 2. vyd. Praha: ASPI Publishing, 2004
27. *Ottův slovník naučný/Dodatky*, díl pátý, svazek první. Praha: Argo, 2002 s. 682
28. ŘEHOŘ, J.: *Základy kriminologie*. Doplnkové texty pro posluchače kombinované formy studia studijního programu „Ochrana obyvatelstva“. JČU CB. 2007
29. SEKOT, A.: *Sociologie v kostce*. Brno: Paido, 2002
30. SOBOTKOVÁ, I.: *Psychologie rodiny*. 1. vyd. Praha: Portál, 2001
31. STŘELEČEK, S. a kol.: *Kapitoly z rodinné výchovy*. 1. vyd. Praha: Fortuna, 1992
32. ŠVAŘÍČEK, R., ŠEĐOVÁ, K. a kol.: *Kvalitativní výzkum v pedagogických vědách*. 1. vyd. Praha: Portál, 2007
33. TRUHLÁŘOVÁ, Z., SMUTEK, M.: *Riziková mládež v současné společnosti*. 1. vyd. Hradec Králové: Gaudeamus, UHK, 2006
34. TUČEK, M.: *Česká rodina v transformaci/ Stratifikace, dělba rolí a hodnotová orientace*. Praha: Sociologický ústav AV ČR, 1998
35. VESELÁ, R. a kol.: *Rodina a rodinné právo*. 1. vyd. Praha: Eurolex, Bohemia, 2003
36. ZOUBKOVÁ, I., NIKL, J., ČERNÍKOVÁ V.: *Kriminalita mládeže*. 1. vyd. Praha: PA ČR, 2001

## **Elektronické zdroje**

37. <http://trestni.juristic.cz>
38. <http://www.czso.cz>



## **PŘÍLOHY**

Příloha č. 1: Dotazník funkčnosti rodiny

Příloha č. 2: Dotazník pro respondenty z DD

## DOTAZNÍK FUNKČNOSTI RODINY

### 2 SLOŽENÍ RODINY

Rodina úplná	0
Rodina neúplná	1
Rodina doplněná, náhradní nebo družská	2

### 2. STABILITA RODINY

Vztahy jsou harmonické a pevné	0
Vztahy jsou mírně narušené, děti necítí negativní důsledky	1
Vztahy jsou vážně narušené a nestabilní, děti cítí negativní důsledky	2

### 3. SOCIÁLNĚ EKONOMICKÁ SITUACE

#### 3.1. Věk rodičů

		matka	otec
Přiměřený	20 – 35 let	0	0
Nízký Vysoký	18 - 19 let 36 - 50 let	1	1
Velmi nízký Velmi vysoký	pod 18 let nad 50 let	2	2

**3.2. Vzdělání rodičů**

	matka	otec
Vysokoškolské	0	0
Středoškolské	1	1
Vyučen	2	2
Základní	3	3
Bez vzdělání	4	4

**3.3. Zaměstnání rodičů**

	matka	otec
Kvalifikované	0	0
Nekvalifikované	1	1
Bez zaměstnání	2	2

**3.4. Rodinný stav**

Rodiče jsou manželé a žijí ve společné domácnosti v prvním manž.	0
Rodiče jsou manželé, ale jeden z nich již byl ženatý /vdaná/	1
Rodiče jsou manželé, ale pro oba je to druhé manželství, svobodný rodič bez partnera, nebo rodiče jsou svobodní, ale žijí ve společné domácnosti	2
Rodiče jsou manželé ale nežijí ve společné domácnosti	3
Rodiče jsou manželé ale oba žijí s jiným partnerem	4

**3.5. Bydlení**

Vyhovující – děti mají samostatný pokoj, v případě opačného pohlaví má každé dítě svůj pokoj	0
Vyhovující – všechny děti mají společný pokoj	1
Nevyhovující – děti nemají vlastní pokoj, spí s rodiči	2
Nevyhovující – vícegenerační rodina, bez možností soukromí	3
Nevyhovující – prostorami ani kvalitou bytu (malý, vlhký, málo prosvětlený, plíseň ....)	4

Konečné hodnocení:

#### 4. Osobnost rodičů

	matka	otec
Vyrovnaná – bez problémů, dobrá společenská adaptace	0	0
Nevyrovnaná – s problémy nevyvážená, emocionálně labilní ...	1	1
Problematická – neurózy, potlačená komunikace sklony k násilí	2	2
Patologická - trestná činnost, odsouzení, alkoholismus, drogy, vážné onemocnění, .....	3	3

#### 5. Sourozenec - sourozenci

V rodině se vyskytuje alespoň jeden sourozenec sledovaného dítěte a není problematický	0
Dítě je jedináček nebo aspoň jeden sourozenec problematický	1
V rodině se vyskytuje několik problematických sourozenců, nebo jeden těžce postižený nebo umístěný mimo rodinu (DD,...)	2

**6. Osobnost dítěte**

Tělesný a duševní stav dobrý, bez postižení, vývoj odpovídá normě	0
Stav a vývoj vážněji narušen, např. lehčí vrozené vývojové vady, chronické onemocnění, opožděný vývoj, poruchy adaptace	1
Stav a vývoj těžce narušen, např. závažné vrozené vývojové vady, těžké chronické onemocnění, závažné psychiatr. Poruchy, bez adaptace	2

**7. Zájem o dítě**

	matka	otec
Zájem opravdový až uspokojivý, který zakládá dobrý vztah rodičů k dětem	0	0
formální zájem – tj. lakový, který nemá skutečný obsah, navenek simulovaný jako opravdový nebo nadměrný zájem – tj. takový, do něhož rodič promítá své neadekvátní postoje a problémy na úkor dítěte, či neodpovídající	1	1
nedostatečný zájem - či nezájem, kdy dítě je rodičům zcela lhostejné, zcela nerespektují jeho potřeby a práva nebo nenávistný vztah rodičů k dítěti, kdy rodič přistupuje k dítěti s odporem, dítě je předmětem jeho nepřátelských postojů	2	2

**8. Péče o dítě**

Velmi dobrá až dobrá – taková, která zabezpečuje náležitě všechny nebo hlavní potřeby dítěte	0
Uspokojivá – péče o dítě vykazuje drobné chyby, které však ještě vývoj dítěte nenarušují	1
Dostatečná – v péči o dítě se objevují podstatnější závady, nikoliv ještě trvalého rázu, avšak již zjevně ohrožující vývoj dítěte	2
Špatná – péče o dítě je spojená se závažnými závadami převážně trvalého charakteru, zjevně již poškozující vývoj dítěte	3
Velmi špatná, nedostatečná, traumatizující – v péči o dítě je řada trvalých hrubých chyb, nedostatků až záměrných činů dítě poškozujících a znemožňujících aspoň uspokojivý vývoj	4

**DOTAZNÍK****1. Jaké je Tvoje pohlaví?**

- muž
- žena

**2. Věk?**

\_\_\_\_\_ let

**3. Jak dlouho jsi v DD?**

\_\_\_\_\_ roků

**4. V kolika pokojovém domě nebo bytě jsi bydlel?**

- v \_\_\_\_\_ pokojovém domě / chalupě
- v \_\_\_\_\_ pokojovém bytě

**5. V jaké lokalitě?**

- ve městě
- na vesnici
- na samotě

**6. S kým jsi bydlel?****Rodiče:**

- pouze s vlastní matkou
- pouze s vlastním otcem
- s oběma vlastními rodiči
- s jedním vlastním rodičem a jeho druhem / její družkou
- s nevlastními rodiči nebo jedním nevlastním rodičem

**Sourozenci:**

- nemám žádné sourozence
- jednoho vlastního bratra
- jednu vlastní sestru
- dva a více vlastních sourozenců
- jednoho nevlastního bratra
- jednu nevlastní sestru
- dva a více nevlastních sourozenců

**Ostatní:**

- s prarodiči
- s jinou další rodinou

**7. Věk rodičů a sourozenců**

- otec \_\_\_\_\_ let
- matka \_\_\_\_\_ let
- sourozenci \_\_\_\_\_ let
- \_\_\_\_\_ let
- \_\_\_\_\_ let
- \_\_\_\_\_ let

**8. Měl jsi vlastní pokoj?**

- ano, jenom pro sebe
- ano, ale sdílel jsem jej s ostatním/i sourozencem/i
- ne neměl jsem žádný pokoj pro sebe

**9. Myslíš si, že jsi byl vychovávám přísně?**

- ano
- ne



10. Používal některý z rodičů neúměrně fyzické tresty?  
 ano  
 ne
11. Dal ti někdy některý z rodičů najevo, že se nechováš podle jeho očekávání?  
 ano  
 ne
12. Je některý z tvých rodičů nebo sourozenců tělesně postižený?  
**Rodiče**  
 ano  
 ne  
**Sourozenci**  
 ano  
 ne
13. Byl jsi doma rodiči týraný?  
 ano  
 ne
14. Svěřoval jsi se některému z rodičů s problémy?  
 ano  
 ne
15. Svěřoval jsi se některému ze sourozenců s problémy?  
 ano  
 ne
16. Myslíš si že ti rodiče věřili?  
 ano  
 ne
17. Byl některý z rodičů nebo sourozenců někdy vyšetřován policií popř. odsouzen za spáchaný tr. čin?  
**Otec:**  
 ano  
 ne  
  
**Matka:**  
 ano  
 ne  
  
**Sourozenci:**  
 ano  
 ne
18. Užíval některý z tvých rodičů nadměrně alkohol nebo užíval nějaké drogy?  
 ano  
 ne
19. Věřil jsi rodičům?  
 ano  
 ne
20. Hádal jsi se hodně s rodiči nebo sourozenci?  
 ano  
 ne
21. Komu dávali rodiče více přednost?  
 mně  
 sourozenci  
 myslím si, že nikomu, nastejno

22. Myslíš, že jsi udržoval s rodiči dobré vztahy?

- ano
- ne

23. Myslíš, že jsi udržoval se sourozenci dobré vztahy?

- ano
- ne

24. Jaké mají rodiče vzdělání?

**Otec:**

- Vysokoškolské
- Středoškolské
- Vyučen
- Základní
- Bez vzdělání

**Matka:**

- Vysokoškolské
- Středoškolské
- Vyučen
- Základní
- Bez vzdělání

25. Jaký je stav rodičů?

- rodiče jsou manželé
- rodiče jsou manželé, ale jeden z nich byl 1x ženat /vdaná
- rodiče jsou manželé, ale jeden z nich vícekrát ženat /vdaná
- rodiče nejsou manželé, jsou svobodní
- Rodiče jsou manželé, ale oba žijí s jiným partnerem

26. Jaké následující body nejlépe vystihují stav bytu?

- |   |   |
|---|---|
| <input type="checkbox"/> Byt je malý                    | <input type="checkbox"/> Byt je velký               |
| <input type="checkbox"/> Byt je tmavý, málo prosvětlený | <input type="checkbox"/> Byt je prosvětlený         |
| <input type="checkbox"/> Byt je málo vybavený           | <input type="checkbox"/> Byt je dobře vybavený      |
| <input type="checkbox"/> Byt je většinou uklizený       | <input type="checkbox"/> Byt je většinou neuklizený |
| <input type="checkbox"/> Byt je vlhký, studený, plíseň  | <input type="checkbox"/> Byt je suchý, teplý        |

27. Myslíš si, že rodiče s tebou dobře komunikovali a chápali některý z tvých problémů?

- ano
- ne

28. Myslíš si, že některý z rodičů měl často špatnou náladu, byl zatrpklý, nevrlý nebo vzteklý?

- ano
- ne

29. Je některý z tvých sourozenců také vychováván mimo rodinu? (např. DD, pěstouni...)

- ano
- ne

30. Trávil jsi s rodiči hodně času?

- ano
- ne

31. Projevovali rodiče zájem o tvůj volný čas, zájmy, školu, kamarády ....)

- ano
- ne

**32. Myslíš si, že tě mají rodiče rádi?****Otec:**

- ano  
 ne

**Matka:**

- ano  
 ne

**33. Jaké následující body nejlépe vystihují tvůj stav?**

- |   |  |
|---|--|
| <input type="checkbox"/> Jsem zdrav                   | <input type="checkbox"/> Komunikovat mi moc nejde              |
| <input type="checkbox"/> Jsem v pohodě                | <input type="checkbox"/> Když někde jsem, přizpůsobím se lehce |
| <input type="checkbox"/> Mám lehčí vrozenou vadu      | <input type="checkbox"/> Ve škole se učím dobře                |
| <input type="checkbox"/> Mám těžkou vrozenou vadu     | <input type="checkbox"/> Ve škole mi to moc nejde              |
| <input type="checkbox"/> Komunikuji s ostatními dobře | <input type="checkbox"/> Ve škole jsem hodně pozadu            |

**34. Myslím si, že**

- z domova mám dobré hygienické návyky  
 doma jsem chodil vždy dobře oblekaný  
 jsem měl dobrou lékařskou péči  
 doma jsme měli každý rozdělenou práci

**35. Myslíš si, že se o tebe rodiče dobře starali?**

- ano  
 ne

**36. Za jakou trestnou činnost jsi byl umístěn do DD?**

- majetkovou (krádeže, podvody apod.)  
 násilnou (ublížení na zdraví, loupeže, násilí na veřejném činiteli, vraždy apod.)  
 mravnostní (znásilnění, pohlavní zneužívání, ohrožování mravnosti apod.)  
 hospodářskou (zpronevěry, podvody úplatkářství apod.)

**37. Byly uspokojeny všechny Tvé potřeby a přání?**

- ano  
 ne

**38. Myslím si, že jako rodina jsme byli:**

- bohatí a měli jsi dost peněz  
 spíše bohatí  
 spíše chudí  
 chudí a neměli jsme moc peněz

**39. Domov byl místem, kde jsem byl:**

- rád  
 nerad

**40. Jaké je zaměstnání – profese rodičů?**

- otec \_\_\_\_\_  
 matka \_\_\_\_\_

**41. Jaký je tvůj největší vzor? (např. herec, hrdina...)**