

**UNIVERZITA TOMÁŠE BATI VE ZLÍNĚ**

**FAKULTA HUMANITNÍCH STUDIÍ**

**Institut mezioborových studií Brno**

**Postoje a názory mládeže  
na rizikové chování vrstevníků**

**DIPLOMOVÁ PRÁCE**

**Vedoucí diplomové práce:**

**doc. Ing. Antonín Řehoř, CSc.**

**Vypracovala:**

**Bc. Veronika Šramatá**

**Brno 2009**

## **Prohlášení**

Prohlašuji, že jsem diplomovou práci na téma „Postoje a názory mládeže na rizikové chování vrstevníků“ vypracovala samostatně a použila jen literaturu uvedenou v seznamu literatury.

Brno 9. 3. 2009

.....  
Bc. Veronika Šramatá

## **Poděkování**

Děkuji panu doc. Ing. Antonínu Řehořovi, CSc. za velmi užitečnou metodickou pomoc, kterou mi poskytl při zpracování mé diplomové práce.

Také bych chtěla poděkovat své rodině, především svému manželovi Pavlovi a svým rodičům za morální podporu a pomoc, kterou mi poskytli při zpracování mé diplomové práce.

Bc. Veronika Šramatá

# Obsah

## I. TEORETICKÁ ČÁST

ÚVOD .....	2
<b>1. MLÁDEŽ A DOSPÍVÁNÍ.....</b>	<b>5</b>
1.1    DOSPÍVÁNÍ MLÁDEŽE A ČASOVÉ ROZDĚLENÍ .....	6
1.2    VÝVOJOVÉ ZMĚNY V OBDOBÍ ADOLESCENCE – TĚLESNÝ A EMOCIONÁLNÍ VÝVOJ.....	8
1.3    IDENTITA, SEBEPOJETÍ A SEBEHODNOCENÍ .....	11
1.4    INTERPERSONÁLNÍ VZTAHY S RODIČI A VRSTEVNÍKY .....	14
1.5    DÍLČÍ ZÁVĚR.....	16
<b>2. RIZIKOVÉ CHOVÁNÍ MLÁDEŽE A UTVÁŘENÍ POSTOJŮ A NÁZORŮ .....</b>	<b>18</b>
2.1    POJEM RIZIKOVÉ CHOVÁNÍ A JEHO OBLASTI.....	18
2.2    FAKTORY OVLIVŇUJÍCÍ RIZIKOVÉ CHOVÁNÍ MLÁDEŽE .....	19
2.3    NÁVYKOVÉ LÁTKY A RIZIKOVÉ CHOVÁNÍ MLÁDEŽE .....	24
2.4    RIZIKOVÉ CHOVÁNÍ V SEXUÁLNÍ OBLASTI .....	27
2.5    POSTOJE A NÁZORY .....	27
2.6    DÍLČÍ ZÁVĚR.....	30

## II. PRAKTICKÁ ČÁST

<b>3. VÝZKUM POSTOJŮ A NÁZORŮ NA RIZIKOVÉ CHOVÁNÍ.....</b>	<b>31</b>
3.1    METODOLOGIE VÝZKUMU .....	31
3.2    ANALÝZA VÝSLEDKŮ VÝZKUMU .....	38
3.3    SHRNUTÍ VÝSLEDKŮ .....	76
<b>ZÁVĚR.....</b>	<b>81</b>
<b>RESUMÉ.....</b>	<b>83</b>
<b>ANOTACE.....</b>	<b>84</b>
<b>SEZNAM POUŽITÉ LITERATURY .....</b>	<b>85</b>
<b>PŘÍLOHY .....</b>	<b>87</b>

# Úvod

Pokrok ve vědě jde ruku v ruce se změnou našeho myšlení a názorů na společnost či dění kolem nás. Příkladem toho je i dospívání mládeže. Některé chování, které za dob našich babiček nebylo ani myslitelné, je v dnešní době považováno za normální nebo přinejmenším tolerováno. Na základních školách jsou k vidění dívky či chlapci z 5. – 9. tříd, s obarvenými vlasy, piercingem, tetováním; k vyplňování času přestávek používají různé hudební nosiče, nebo hrají hry na mobilních telefonech a nejen o přestávkách je používají ke svému rozptýlení.

Moje generace chodila do školy s aktovkou na zádech a s pytlíkem na cvičky v ruce. Dnešní mládeži dělají společnost na cestě do školy kromě batohu přes rameno, především digitální přehrávač v kapse, v uších sluchátka a v druhé kapse mobil. Se svými kamarády si povídají přes chat, ICQ, posílají e-maily či MMS. Výjimkou není ani používání mobilů k nahrávání či focení svých vyučujících při různých situacích a jejich vkládání na INTERNET.

Na diskotékách, v barech, klubech, jsou dnes k vidění mnohdy i děti mladší 15 let. Chodí sem za zábavou – pobavit se, tančit, ale i kouřit, či pít alkohol, jehož podávání je mládeži zakázáno. Ovšem z různých zdrojů, jsou slyšet informace, že pokud mládež chce tak se nejen k alkoholu na akcích tohoto typu dostane.

Domnívám se, že jsem málokdy v období svého mládí slyšela o něčem takovém, čím se v dnešní době baví stále častěji někteří mladí lidé – drogy, malá nebo žádná sexuální zdrženlivost, o nějaké střelbě na školách nemluvě. Nevím, zda to bylo dobou nebo tím, že tyto informace se k nám nedostávaly, ale můj osobní názor je takový, že dříve byla mládež v rizikovém chování zdrženlivější.

V literatuře se můžeme setkat s mnoha pojmy popisujícími chování mládeže, které nějakým způsobem porušuje společenské normy, ohrožuje společnost nebo poškozují fyzické či psychické zdraví samotného dospívajícího člověka. Tyto pojmy jsou např. rizikové chování, delikvence, sociální patologie, poruchy chování aj.

V souvislosti s výše uvedenými pojmy souvisí to, že v poslední době se často v médiích objevují nejrůznější negativní informace, týkající se rizikového chování dospívajících. Ať už se jedná o statistiky Policie ČR, zprávy o zneužívání drog, střelbě na školách, aj. Dá se říci, že nějaká informace, týkající se negativního chování mládeže se objeví v médiích každý den. V některých případech se za takovým rizikovým chováním mládeže skrývá působení dysfunkční rodiny. Dle výzkumů amerických neurologů je jednou z možných příčin rizikového až agresivního chování mládeže sledování násilných scén ve filmech nebo počítačové hry.

Rizikové chování mládeže je celosvětovým problémem a projevuje se v oblasti zneužívání návykových látek (nikotin, alkohol, ilegální drogy), v oblasti reprodukčního zdraví a v oblasti psychosociální. Realita drogové situace je taková, že neustále narůstá počet uživatelů nejrůznějších drog a současně se snižuje jejich věk. Taktéž i konzumace alkoholu, kouření a zahájení sexuálního života se posunuje do stále nižšího věku.

*Cílem mé diplomové práce je poskytnout čtenáři informace o tom, co je rizikové chování mládeže, jaké faktory ho mohou ovlivňovat a zjistit, jaké postoje a názory zaujímá středoškolská mládež k rizikovému chování svých vrstevníků.*

Otázkou této práce, na kterou se budu snažit získat odpověď jsou postoje a názory mládeže na rizikové chování vrstevníků. Je nutné uvědomit si rozdíl mezi postojem a názorem – emocionální složka postoje je to, co odlišuje postoj od názoru. Postoje jsou většinou zaměřeny na objekt a vztahují se k nějakému jevu; dá se říci, že je to ustálený způsob reagování na situace, osoby, jevy. Většinou se lidé chovají v souladu se svými postoji. Jejich utváření je ovlivňováno rodinou, přáteli, okolím, veřejným míněním, to co jeden odsuzuje, druhý toleruje. To je také jeden z důvodů, že postoje se mohou měnit.

Má práce se bude snažit zkoumat jaké názory a postoje má mládež na rizikové chování svých vrstevníků, zda se s ním ztotožňuje nebo jej odsuzuje. Průzkum bude probíhat na 2 vybraných školách ve Vyškově – gymnázium a střední odborná škola. Jedná se o školy různého zaměření a tak se domnívám, že mezi zjištěnými postoji a názory budou zjištěny rozdíly.

Do teoretické části „Mládež a dospívání“ jsem zařadila vymezení tohoto období, včetně vývojových změn a vztahu k rodičům a vrstevníkům v této vývojové etapě života mladého člověka. V části „Rizikové chování mládeže, utváření postojů a názorů“ jsem uvedla základní rozdělení rizikového chování, faktory ovlivňující jeho vznik; oblasti, ve kterých se projevuje a to jak dochází k utváření postojů a názorů.

Co se týče praktické části při zjišťování názorů a postojů mládeže na rizikové chování vrstevníků, využiji v ní výzkumnou metodu, a to dotazníkové šetření, kde mi anonymní dotazníky vyplní studenti dvou vyškovských středních škol (gymnázia a střední odborné školy). Hodnocení dotazníkové metody bude provedeno pomocí grafů.

Toto téma jsem si zvolila, protože je to téma aktuální a týká se často diskutované skupiny lidí – mládeže, a také protože mě zajímalo, jak se staví dnešní mládež k rizikovému chování svých vrstevníků.

# 1. Mládež a dospívání

Mládež je v každé společnosti nepostradatelnou skupinou, o které se v různých souvislostech hodně diskutuje. Např. v souvislosti s odstraňováním faktorů, jež mohou negativně ovlivnit optimální harmonický vývoj mladého člověka, nebo o tom, že dnešní mládež je horší než ta předchozí. Názory na mládež dnešní doby jsou různé. Mladí lidé se nachází v období, ve kterém člověk snad nejvíce za celý život hledá smysl života a snaží se nalézt své místo ve společnosti, ve které žije. Člověk již není dítětem, ale ještě není dospělým. Dochází u něho k mnohým změnám, které probíhají nezávisle na jeho vůli – změny jeho těla, změny v činnosti žláz s vnitřní sekrecí, mění se formy a způsoby jeho poznávání a myšlení.

Mladý člověk v tomto období má tendence přeorientování se z rodičů, učitelů a starších osob na vrstevníky. Má pocit, že jen oni mu nyní rozumí, jsou pro něj osobami, bez kterých by nemohl fungovat, potřebuje cítit, že někam patří. Ovšem vrstevnická skupina může mít také negativní vliv na mladého člověka – může jej přivést k patologickým jevům (alkohol, drogy, záškoláctví, aj.).

U mládeže se během jeho přechodu z dětství k dospělosti mění vztahy k rodičům. „Středoškoláci by chtěli vidět v rodičích především přátele a rádce. Navzdory své touze po samostatnosti, životní zkušenosti a pomoc starších potřebují. Reálné vztahy středoškoláků s rodiči jsou ovšem často zatíženy konflikty. Spěch, neochota a nechůť vyslechnout a pochopit to, co se ve složitém světě adolescenta děje, pohlédnout na problém očima syna nebo dcery, přesvědčení o neomylnosti svých životních zkušeností – to vytváří psychologickou bariéru mezi rodiči a dorůstajícími dětmi.“<sup>1</sup>

---

<sup>1</sup> KON, S. I. *Kapitoly z psychologie dospívání*. Praha: Státní pedagogické nakladatelství, 1986, 75 s.



## 1.1 Dospívání mládeže a časové rozdělení

Má práce se bude vzhledem k jejímu tématu výzkumu zabývat střední a pozdní adolescencí. Termín adolescence, který je odvozen z latinského slovesa *adolescere* (dorůstat, dospívat, mohutnět) byl jako označení určitého období života člověka, poprvé použit v 15. století. Na adolescenci je v dnešní době pohlíženo jako na specifické vývojové období v procesu celoživotního utváření osobnosti.

G. S. Hall, nejznámější zakladatel psychologie adolescence označuje období dospívání za „nový život“ – člověk jakoby se podruhé narodil a chce žít jinak, je plný protikladů, emocí, ideálů, přání ve svém nitru, vyrovnává se s normami, stereotypy, zákazy v dané společnosti. Významnými osobnostmi, co se týče období adolescence jsou např. E. Erikson, který pohlíží na vývojové období adolescence jako na nejdůležitější zformování vlastní identity či Piaget se svou teorií kognitivního vývoje, ve které se zabývá abstraktním myšlením a stádiem formálních operací.

Adolescence je věkové období mezi dětstvím a dospělostí, v sociologickém a pedagogickém pojetí mládež. „Přechod z dětství do dospělosti v lidské společnosti předpokládá nejen fyzické zrání, nýbrž i osvojení kultury, jistého systému vědomostí, norem, návyků a dovedností; díky jim může jedinec pracovat, plnit společenské funkce a nést z toho vyplývající sociální odpovědnost. Dospívání tedy předpokládá socializaci a nemůže se realizovat mimo ni a bez ní. Ani pubertu proto nechápeme jen jako vývojovou fázi organismu, ale spíše jako vývojovou etapu osobnosti, jako proces přechodu z dětství, které dítě prožívá v závislosti na péči a pravidlech dospělých, k samostatné a odpovědné činnosti dospělého člověka. Obsah, doba trvání a kritéria pro vymezení tohoto období jsou v různých společnostech různé.“<sup>2</sup>

„Vztah adolescent – dospělá společnost začíná být v různých oblastech života formulován více explicitně – ať již formou legislativy nebo prostřednictvím institucí, které společnost pro dospívající vytváří. Na druhé straně, variabilita postojů a chování adolescentů je stále větší; ukazuje se, že proces přechodu z dětství do dospělosti je

---

<sup>2</sup> KON, S. I. *Kapitoly z psychologie dospívání*. Praha: Státní pedagogické nakladatelství, 1986, 7 s.

ve stále větší míře determinován konkrétními kulturními, ekonomickými a politickými podmínkami, jakož i konkrétní osobní historií a aktuální situací každého jedince.“<sup>3</sup>

Kon vymezuje „období pubescence u chlapců třináctým až šestnáctým rokem, u děvčat dvanáctým až patnáctým rokem; období adolescence pak u hochů sedmnáctým až dvacátým prvním rokem a u dívek šestnáctým až dvacátým rokem.“<sup>4</sup>

Dále uvádí, že v některých „odborných příručkách vývojové fyziologie se tvrdí, že adolescence začíná v sedmnácti letech a končí u hochů v dvaadvaceti až třiaadvaceti letech, u dívek v devatenácti až dvaceti letech.“<sup>5</sup>

„Toto období můžeme dále rozdělovat a rozlišovat v jeho rámci tři fáze:

- **časnou adolescenci** v časovém rozmezí zhruba 10 (11) – 13 let,
- **střední adolescenci** vymezenou přibližně intervalem 14 - 16 let,
- **pozdní adolescenci** od 17 do 20 let, případně i mnohem déle.

Každá z těchto etap má svoje svébytné charakteristiky, např. srovnání dvanáctiletého a devatenáctiletého adolescenta potvrzuje, jak markantní změny se v průběhu tohoto období odehrávají.“<sup>6</sup>

Kon ke stadiu adolescence uvádí, že: „je v pravém slova smyslu – *třetím světem*, existujícím mezi dětstvím a dospělostí. **Biologicky** je to stadium dokončení fyzického růstu. Většina dívek a značná část chlapců do něho vstupují již jako postpubertální jedinci; nicméně na toto stadium připadá odstraňování disproporcí, podmíněných nerovnoměrností dospívání. Na konci tohoto stadia jsou základní procesy biologického zrání ve většině případů skončeny. Hlavním úkolem tohoto období je příprava na povolání. Všeobecné vzdělání se nyní doplňuje vzděláním odborným, profesionálním.“<sup>7</sup>

„Z psychologického hlediska končí adolescence a začíná dospělost tehdy, jestliže jedinec rozumí sobě, přejímá odpovědnost za následky svého jednání a svět se mu jeví jako smysluplný celek. Ze sociálního hlediska nastává dospělost ukončením

---

<sup>3</sup> MACEK, P. *Adolescence*. Praha: Portál, 1999, 49 s.

<sup>4</sup> KON, S. I. *Kapitoly z psychologie dospívání*. Praha: Státní pedagogické nakladatelství, 1986, 8 s.

<sup>5</sup> KON, S. I. *Kapitoly z psychologie dospívání*. Praha: Státní pedagogické nakladatelství, 1986, 8 s.

<sup>6</sup> MACEK, P. *Adolescence*. Praha: Portál, 1999, 12 s.

<sup>7</sup> KON, S. I. *Kapitoly z psychologie dospívání*. Praha: Státní pedagogické nakladatelství, 1986, 40 s.

základního profesního vzdělání a nástupem do zaměstnání, což má za následek existenční (tedy i ekonomické) osamostatnění. V případě vysokoškoláků zde sledujeme nerovnoměrnost, neboť jejich psychická zralost předchází sociální dospělosti.“<sup>8</sup>

## **1.2 Vývojové změny v období adolescence**

### **– tělesný a emocionální vývoj**

„Dospívání znamená radikální období a obrat v životě lidského jedince. Cestou a vývojovým úkolem dospívání je proměna dítěte v dospělého. Dospívání probíhá jako intenzivní tělesný a psychosociální rozvoj provázený neurčitou touhou, hledáním a zvýšenou psychickou zranitelností. Tělesné dospívání předchází dospívání psychosociálnímu a tato diskrepance má tendenci se stále prohlubovat.“<sup>9</sup>

V období adolescence mladý člověk prochází obrovskými hormonálními změnami. Dozrívání fyzické jde ruku v ruce s dozríváním psychickým a neprobíhá u všech mladých lidí stejně. Větší změny spatřujeme především ve vzhledu u dívek. „Adolescenti jsou zvláště citliví na zvláštnosti svého těla a zevnějšku, srovnávají svůj vývoj s vývojem kamarádů.“<sup>10</sup> Mládež věnuje hodně pozornosti svému vzhledu – oblečení, účesům, dívky make-upu. Nápadným oděvem nebo účesem se snaží adolescenti na sebe upoutat pozornost, zaujmout, chtějí se líbit sobě i ostatním. Toto vše je také prostředkem seberealizace. Zvláštní význam má pro adolescenty hudba. Slouží k vyjadřování pocitů, názorů. Koncerty, diskotéky atd. jsou zvláštním sociálním prostředím pro sblížení, seznamování, přátelské aktivity. Také v aktivním provozování hudby vidí adolescenti prostředek seberealizace.

„Z ontogenetického hlediska je základním atributem adolescence dokončení pohlavního dozrívání, fyzický a duševní rozvoj (růst) a sociální učení v nejširším slova smyslu. Ve srovnání s předchozím obdobím dětství se výrazněji rozvíjejí základní

---

<sup>8</sup> VYMĚTAL, J. *Lékařská psychologie*. Praha: Portál, 2003, 397 s.

<sup>9</sup> VYMĚTAL, J. *Lékařská psychologie*. Praha: Portál, 2003, 397 s.

<sup>10</sup> KON, S. I. *Kapitoly z psychologie dospívání*. Praha: Státní pedagogické nakladatelství, 1986, 59 s.

schopnosti člověka jako symbolizace, anticipace, zástupné učení, sebereflexe a seberegulace. Zejména sebereflexe a seberegulace nabývají na významu a samy o sobě se stávají pro adolescenty významnou hodnotou.“<sup>11</sup>

Langmeier a Krejčířová charakterizují a vymezují období dospívání takto: „V základním – biologickém smyslu lze období dospívání vymezit široce jako životní úsek ohraničený na straně jedné prvními známkami pohlavního zrání (zejména objevením se prvních sekundárních pohlavních znaků) a více nebo méně vyznačenou akcelerací růstu, na druhé straně dovršením plné pohlavní zralosti (plné reprodukční schopnosti) a dokončením tělesného růstu. Současně s biologickým zráním probíhá řada významných a nápadných psychických změn, které můžeme povšechně charakterizovat ohlášením nových pudových tendencí a hledáním způsobů jejich uspokojování a kontroly, celkovou emoční labilitou a zároveň nástupem vyspělého (formálně abstraktního) způsobu myšlení a dosažením vrcholu jeho rozvoje.“<sup>12</sup>

#### **Období pubescence – zhruba od 11 do 15 let:**

*Fáze vlastní puberty (druhá pubertální fáze):* Nastupuje po dokončení prepuberty a trvá do dosažení reprodukční schopnosti. První menzes bývají zpravidla anovulační a často nepravidelné. Pravidelný ovulační cyklus a schopnost oplodnění se tedy dostavuje až za nějaký čas po prvních menzes – zpravidla za 1 až 2 roky. Podobně i reprodukční schopnost chlapců je dosahována o něco později po dokončení vývoje hlavních sekundárních pohlavních znaků. Zhruba můžeme období vlastní puberty vymezit věkem 13-15 let.“<sup>13</sup>

#### **Období adolescence – zhruba 15-22 let:**

„V této době je postupně dosahována plná reprodukční zralost (růst uteru je ukončen kolem 20 let, testes rostou ještě po 20. roce) a dokončován tělesný růst (ovšem už pomalejším tempem). Rychle se mění postavení jedince ve společnosti – došlo k přechodu ze základní školy do učebního poměru nebo na střední školu, začínají častější a hlubší erotické vztahy, mění se zásadně sebepojetí.“<sup>14</sup>

---

<sup>11</sup> MACEK, P. *Adolescence*. Praha: Portál, 1999, 12 s.

<sup>12</sup> LANGMEIER, J., KREJČÍŘOVÁ, D., *Vývojová psychologie*. Praha: Grada, 1998, 142 s.

<sup>13</sup> LANGMEIER, J., KREJČÍŘOVÁ, D., *Vývojová psychologie*. Praha: Grada, 1998 143 s.

<sup>14</sup> LANGMEIER, J., KREJČÍŘOVÁ, D., *Vývojová psychologie*. Praha: Grada, 1998 143 s.

Rozdělení pubescence jak uvádí Kon: „stadium pubescence (od 11 – 12 do 14 – 15 let) je stadiem přechodným hlavně v biologickém smyslu; je to věk pohlavního dozrávání, v němž souběžně dozrávají i další biologické systémy organismu. **Sociálně** je fáze pubescence pokračováním prvotní socializace. Všichni pubescenti tohoto věku jsou školáci, jsou v úplném zaopatření rodičů (nebo státu) a jejich hlavní činností zůstává studium. Sociální status pubescenta se jen málo liší od statusu dětského. **Psychologicky** je tento věk krajně rozporný. Jsou pro něj příznačné maximální disproporce, pokud jde o úroveň a tempo vývoje; do značné míry jsou podmíněné biologicky. Nejdůležitější psychologické novum tohoto věku – **pocit dospělosti** – představuje hlavně novou úroveň ambic anticipující budoucí postavení, kterého pubescent ve skutečnosti ještě nedosáhl.“<sup>15</sup>

„Období adolescence je také obdobím duševního dozrávání. Postupně se ustaluje pubertální rozkolísanost a nevyrovnanost. Vlivem nahromaděných zkušeností ze života a pokračujícího vzdělávání ustupují i unáhlené a nekritické úsudky a názory. V tomto období nastává i ústup od přehnané a mnohdy i nezdravé romantičnosti a příklon k reálnému životu a jeho problémům, zejména ze stanoviska vlastního životního cíle a povolání. V tomto období také vlivem výchovy, prostředí a jiných činitelů se mnohem výrazněji než dříve diferencují individuální vlastnosti adolescentů. Závažné změny nastávají v adolescenci v dotváření a obohacování poznávacích procesů. Ustalování a dozrávání psychických procesů u adolescenta se projevuje i jeho vysokou schopností úmyslného a trvalejšího soustředění vědomé činnosti a zaměřenosti vědomí na určité jevy a činnosti. Po kvalitativní stránce se zdokonaluje paměť. O vysoké úrovni myšlení adolescenta nás přesvědčuje jeho snaha vést časté rozumové spory, zdůvodněná obhajoba jeho názorů a přesvědčení a jeho vážná logická argumentace. V myšlenkové činnosti adolescenta se odráží dokonalá schopnost analýzy, a syntézy, důvtip a systematičnost myšlení.“<sup>16</sup>

„Konkrétní pojmy se u adolescentů rozvíjejí bez těžkostí a rozvíjí se zejména mnoho pojmů se společenským a i politickým obsahem. Velmi těžko však ještě definují abstraktní pojmy, zvláště morální. Hledání příčin a touha po poznání umožňuje adolescentovi pronikat do oblastí, které mu byly dříve nepochopitelné – např. hluboké

<sup>15</sup> KON, S. I. *Kapitoly z psychologie dospívání*. Praha: Státní pedagogické nakladatelství, 1986, 40 s.

<sup>16</sup> KURIC, J. a kol. *Vývojová psychologie*. Praha: Státní pedagogické nakladatelství, 1964, 144 - 145 s.

poznatky ve společenských a přírodních vědách, ale i poznatků praktických, projevuje se snaha po sebevzdělávání. Citové vlastnosti se prohlubují, ustalují a konsolidují. Kvalitativnímu prohloubení citových zážitků přispívá v adolescenci větší kritičnost, kontrola a konsolidace citů – zvláště u citů lásky, estetických a morálně politických citů. Vážné změny se u adolescenta projevují i v oblasti erotických citů, v silných a vroucích milostných vztazích, v touhách po sblížení a po opětování lásky. Ve vůli adolescenta se projevuje cílevědomost ve snaze uplatnit se v užitečné práci, zdravá odvaha, smělost, optimismus, iniciativa, houževnatost v podnikání i ve snahách po sebevzdělávání aj. Tyto rysy se rozvíjejí v boji s různými protiklady a s těžkostmi, jež jsou ve vývoji zákonité a v zocelování vůle a charakteru nevyhnutelné. Formování kladných morálních vlastností je podmiňováno na jedné straně stále hlubším poznáváním života a sebe samého a určováním vlastního místa ve společenském životě. Na druhé straně k tomu přispívá i velká schopnost abstraktního myšlení umožňující adolescentovi hluboké úvahy o morálních problémech. Tím se v tomto věku dostává do pozadí povrchní hodnocení lidí jen na základě aktuálních problémů a dominuje snaha posuzovat člověka podle jeho mravní tvářnosti (vztahu ke společnosti, společenskému zřízení, práci, k lidem apod.).<sup>17</sup>

### 1.3 Identita, sebepojetí a sebehodnocení

*„Identita je strukturovaný celek, jehož hierarchie je proměnlivá v závislosti na věku, vzdělání, úseku životní dráhy a společenském kontextu.“<sup>18</sup>* Identita je vyjadřována v komunikaci a její budování je celoživotní proces.

Člověk potřebuje k rozvoji své osobnosti a identity sociální kontakt. Má potřebu komunikace s jinými lidmi, projevovat své city, svěřovat se, naslouchat názorům jiných, jejich kritice aj. Identita jako část každého lidského já, je u každého člověka odlišná.

„Dospívání lze z psychologického hlediska charakterizovat jako hledání nové vlastní identity, tedy nalézání sebe a svého místa ve světě. Dospívající hledá odpověď na otázky typu: Kdo jsem já? A jaký je smysl mého života?, o sobě se toho chce co nejvíce dozvědět, zajímá se proto často o psychologii. Jeho sebepojetí se formuje

---

<sup>17</sup> KURIC, J. a kol. *Vývojová psychologie*. Praha: Státní pedagogické nakladatelství, 1964, 146 - 148 s.

<sup>18</sup> GÁL, F. *O jinakosti*. Praha: G plus G, 1998 51 s.

zejména přes vnitřní rozpory, pochybnosti a nejistoty, dále pak přes odmítání autority dospělých a zvláště rodičů. Hyperkritičnost, tendence polemizovat a řešit věci absolutně, stejně jako hodnotový perfekcionismus (černobílé vidění světa, neochota ke kompromisům) jsou zde vývojově podmíněné a zcela normální jevy. Proto bývá období dospívání také nazýváno obdobím **druhého vzdoru**, prostřednictvím kterého mladý člověk nalézá sám sebe a separuje se vnitřně a posléze i vnějškově od rodičů. Současně se však touží přimknout a identifikovat s autoritou, kterou uznává a je jím hodnocena jako opravdová, byť je mnohdy na úrovni snění a mimo možnost reálného kontaktu. Nevytvoří-li se u jedince osobní identita v období dospívání, hledá pak, jak se zdá, po celý zbytek života sám sebe a prožívá pocit nezakotvenosti. Pevná identita vede k autonomii, kdy člověk rozhoduje sám za sebe a s ohledem na důsledky svého jednání, čili odpovědně. Autonomie představuje názorovou, citovou i hodnotovou nezávislost.<sup>19</sup>

„Kromě boje o vlastní identitu, jež se děje cestou sebepoznávání a v rozporech se světem dospělých, má období dospívání další důležité specifikum – je jím hledání a přijímání vyšších hodnot vlastním úsilím. U člověka se probouzí a rozvíjí **duchovní dimenze** (zájem o umění, filozofii a náboženství). Zmíněná dimenze patří k rozvinuté osobnosti a smysluplnému životu. Pro dospívajícího je nesmírně důležitý jeho vnější zjev a vůbec **tělesné schéma**, jež se stávají důležitou součástí sebepojetí. Typická je i jeho snaha se odlišovat a také dosahovat intenzivních a mimořádných prožitků.“<sup>20</sup>

To, jak se vyrovnáváme s mírou naplňování svých potřeb, je podstatnou součástí naší identity.

„Dosažení identity je jako finální stadium adolescence spojeno s prohlubováním sebereflexe, s aktivitou a se subjektivní potřebou vytvořit smysluplnou kontinuitu mezi vlastní minulostí, přítomností a budoucností.“<sup>21</sup>

„Období adolescence se vyznačuje cílevědomou snahou po sebepoznání, sebehodnocení a napodobování životních vzorů. Vytvářejí se návyky pravidelné

---

<sup>19</sup> VYMĚTAL, J. *Lékařská psychologie*. Praha: Portál, 2003, 42-43s.

<sup>20</sup> VYMĚTAL, J. *Lékařská psychologie*. Praha: Portál, 2003, 42-43s.

<sup>21</sup> MACEK, P. *Adolescence*. Praha: Portál, 1999, 26 s.

sebekontroly, sebeanalýzy, roste zájem o získání zpětné vazby o vlastní psychice a osobnosti ze strany okolí (zejména od přátel a známých).<sup>22</sup>

„Sebepojetí můžeme charakterizovat jako relativně stabilizovaný výsledek složitého procesu sebehodnocení, hodnocení vlastních kvalit ve vztahu k jiným lidem, ve vztahu k vlastním aspiracím a cílům. I když pojmy sebepojetí a sebepoznání bývají užívány záměnně, nelze je zcela ztotožnit. Utváření sebepojetí je závislé na adekvátnosti sebepoznání a konstituované sebepojetí zpětně působí na sebepoznání.“<sup>23</sup>

„Některé novější longitudinální výzkumy nepotvrzují většinou dříve prosazovanou tezi, že obsah sebepojetí se stává v adolescenci krajně nestabilní a že podléhá radikální restrukturalizaci. Ukazuje se spíše, že význam konzistentního a stabilního sebepojetí se během dospívání zvyšuje, tak jak se stále větší měrou zapojuje do procesu regulace vlastního chování a prožívání.“<sup>24</sup>

„S přibývajícím zkušenostmi se sebou samým jako subjektem jednání a prožívání se v rámci sebereflexe stále větší měrou uplatňuje introspekce (tj. reflexe motivů a prožitků spjatých s vědomím vlastního já) a sebehodnocení.“<sup>25</sup>

„Sebehodnocení (sebecit) je jakýmsi centrem osobnosti. Zahrnuje pocit vlastní hodnoty, pocit vlastní síly a pocit vlastních možností (potenciality). Sebehodnocení a sebeakceptace se mění v průběhu ontogenetického vývoje a podle společenských rolí člověka. Sebehodnocení do značné míry determinuje chování a jednání člověka. Ovlivňuje také aktivitu žáka ve vyučování (ve výchovně vzdělávacím procesu), a tím i jeho osobnostní rozvoj a školní úspěšnost.“<sup>26</sup>

„Vývoj sebehodnocení závisí hlavně na rodinných vztazích, na tom, jakou roli dítě zaujímá ve svém prostředí, jak je v něm emočně zakotvené a vyrovnané.“<sup>27</sup>

„Sebehodnocení dospělých je z hlediska většiny ukazatelů realističtější a objektivnější než sebehodnocení adolescentů, které je zase objektivnější než

---

<sup>22</sup> KOHOUTEK, R. *Osobnost a sebepoznání studentů*. Brno: Nakladatelství CERM, 1998, 48 s.

<sup>23</sup> KOHOUTEK, R. *Osobnost a sebepoznání studentů*. Brno: Nakladatelství CERM, 1998, 44. s.

<sup>24</sup> MACEK, P. *Adolescence*. Praha: Portál, 1999, 61 s.

<sup>25</sup> MACEK, P. *Adolescence*. Praha: Portál, 1999, 61 s.

<sup>26</sup> KOHOUTEK, R. *Osobnost a sebepoznání studentů*. Brno: Nakladatelství CERM, 1998, 46 s.

<sup>27</sup> KOHOUTEK, R. *Poznávání a utváření osobnosti*. Nakladatelství CERM, 2001, 169 s.



sebehodnocení pubescentů. Prosazují se zde větší životní zkušenosti, rozumový vývoj a stabilizace úrovně ambic.<sup>28</sup>

Sebehodnocení ztěžují rozdíly v objektech a způsobech sebehodnocení. Sebehodnocení je na jedné straně poznávací (kognitivní) proces, který ke své úspěšnosti vyžaduje to, aby jedinec objektivně poznal sám sebe a své vlastnosti. Na druhé straně sebehodnocení často motivuje jedince k zveličování jeho předností a zmenšování nedostatků.

## 1.4 Interpersonální vztahy s rodiči a vrstevníky

„Způsobnost adolescenta obstat v interpersonálních vztazích je zdrojem jeho sebedůvěry, pocitu autonomie a vědomí vlastní účinnosti a také kritériem samostatnosti při jeho rozhodování.“<sup>29</sup>

Důležité pro rozvoj interpersonálních vztahů je zvládnutí komunikačních dovedností adolescenta – vyjadřování vlastního názoru, naslouchání jiným lidem, přijímání kritiky, umět klást otázky, zeptat se na názor druhého člověka aj. Osobnost mladého člověka se v období adolescence nejvíce utváří vlivem společnosti. Je to období, kdy jedinec hledá své místo ve společnosti.

### Vztahy s rodiči

Jedním z faktorů, který působí na utváření osobnosti adolescenta je jeho rodina. Rodina v člověku zanechává velký vliv. Odedávna se řadí mezi základní sociální skupinu a je prvním výchovným a socializačním činitelem v životě jedince.

„V případě rodiny dominuje často snaha o zrovnoprávnění vlastní pozice, ve vztahu k vrstevníkům jde často především o vlastní zhodnocení.“<sup>30</sup>

---

<sup>28</sup> KON, S. I. *Kapitoly z psychologie dospívání*. Praha: Státní pedagogické nakladatelství, 1986, 61 s.

<sup>29</sup> MACEK, P. *Adolescence*. Praha: Portál, 1999, 66 s.

<sup>30</sup> MACEK, P. *Adolescence*. Praha: Portál, 1999, 66 s.

Adolescent touží odpoutat se ze závislosti na své rodině. S přibývajícím věkem tráví středoškoláci se svými vrstevníky více času než se svými rodiči. V některých případech je pro ně to, co řeknou a myslí si jejich vrstevníci a kamarádi důležitější než názory dospělých.

Mladý člověk má pocit, že mu nikdo nerozumí, potřebuje uznání od dospělých a zároveň jejich úctu. Potřebuje jistý styl vedení, ale nesmí se jednat o direktivní přístup bez možnosti diskuze. V dospívání je důležitý demokratický styl výchovy, který vede u adolescenta k samostatnosti, iniciativě, aktivitě. Mladý člověk potřebuje, aby mu dospělí naslouchali a brali ho za rovnocenného partnera. Je nutné, aby rodiče brali na mladé lidi ohled, měli o ně zájem, a ti mohli svobodně vyjadřovat své názory. Získávání autonomie je pro adolescenty velice důležité. Pokud rodiče dospívajícího příliš omezují, řídí, kontrolují, vnímá to jako jejich nechápavý postoj vůči nim.

Konflikty a napětí mezi rodiči a mládeží může vystupňovat zvýšení kontroly ze strany rodičů. Pokud se ovšem rodiče smíří s bouřlivým a rebelujícím obdobím adolescence svého mladého dospívajícího a budou trpělivě čekat než tento stav přejde, může být vzájemný vztah nadále pozitivní.

Dospělí by měli s mladistvým jednat co možná nejvíce jako s dospělým, podporovat jeho postupné osamostatňování se, být trpěliví, tolerantní, pomáhat mu při vytváření zdravého sebepojetí a usilovat o porozumění ve všech životních oblastech.

### **Vztahy s vrstevníky**

„V období adolescence, tedy po patnáctém roce věku, prudce narůstá socializační význam spontánních vztahů a pospolitostí mezi vrstevníky, tedy vztahů a pospolitostí vznikajících a rozvíjejících se víceméně živelně, bez jakéhokoliv zásahu dospělých. Mladí lidé se v nich sdružují sami mezi sebou a podle svého. Vrstevníky myslíme jedince zhruba téhož věku – rozdíl vesměs nepřesahuje dva roky.“<sup>31</sup>

---

<sup>31</sup> HELUS, Z. *Psychologie pro střední školy*. Praha: Fortuna, 1995, 103 s.

„Společenský styk s vrstevníky je specifickým druhem emocionálního kontaktu. Uvědomění si skupinové příslušnosti, solidarity a vzájemné kamarádské pomoci usnadňuje osamostatnění se od dospělých a zároveň poskytuje mimořádně důležitý pocit emocionální spokojenosti a stability, které jsou pro něho mimořádně důležité. Pro sebeúctu adolescenta má rozhodující význam skutečnost, zda si dokázal zasloužit respekt a lásku rovnocenných osob – kamarádů“<sup>32</sup>

Vrstevnické skupiny jsou velice důležité především pro adolescenty, kterým neposkytuje rodina přiměřenou míru podpory. Prostřednictvím vztahu s vrstevníky získává mládež informace, které jim rodiče či dospělí neřeknou, neboť mohou mít s obsahem takového sdělení problémy. Jsou to např. otázky, týkající se pohlavního života.

Pro většinu mladých lidí je velmi důležitá komunikace se svojí vrstevnickou skupinou. Adolescent se většinou ztotožní s jazykem dané skupiny, jejími názory, postoji, zálibou ve společné hudbě i stylem oblékání dané skupiny. Móda je prostředkem komunikace a ztotožnění – viditelné znaky, (oděv, účes aj.). Komunikační funkci ve vztazích adolescentů plní také slang mládeže – mnohdy obsahuje zkratky, komoleniny, výrazy mládeže bývají často hrubé až vulgární (především u chlapců). Mnohdy se setkáváme s tím, že pokud jsme svědky hovoru dvou či více mladistvých, tak ti používají jako každý druhý výraz vulgární slovo.

Ke konci adolescence se vztah k vrstevníkům začíná měnit. Adolescent se odpoutává ze závislosti na vrstevnické skupině, stává se vyspělejší, více se spoléhá na vlastní názor.

## 1.5 Dílčí závěr

Mládež je skupina, o které se ve společnosti v různých souvislostech často hovoří. Mládež preferuje intenzivní prožitky (hlučnou hudbu, napětí a nebezpečí) a styk s vrstevníky (jedinci se jeden před druhým předvádějí); vazby s rodiči se uvolňují.

---

<sup>32</sup> KON, S. I. *Kapitoly z psychologie dospívání*. Praha: Státní pedagogické nakladatelství, 1986, 85-86 s.

Fyzický a psychický vývoj se v tomto období blíží k svému dokončení. Pro období adolescence jsou důležitá – dosažení osobní nezávislosti (autonomie), přijetí role dospělého, ukončení vzdělání a získání profesní kvalifikace. Tato práce se zabývá střední a pozdní adolescencí. Adolescence je období dospívání. **Střední adolescenci** lze přibližně věkově vymezit intervalem 14 - 16 let, **pozdní adolescenci** od 17 do 20 let, případně i mnohem déle.

Důležitá je v období dospívání identita, což je určitá část lidského já, která je společná pro všechny, ale zároveň člověka od ostatních odlišuje. Naše identita se neustále vyvíjí. Pro její rozvoj je důležitý sociální kontakt s lidmi. Mladí lidé nejdou hledají svou identitu pomocí experimentování – od častého střídání koníčků, zájmů až po experimenty v hudbě, oblékání, s drogami aj.

Aby člověk dokázal dobře vnímat sebe sama a hodnotit se, je potřeba, aby se nejprve pořádně poznal. Vnímání vlastního chování a prožívání vede k sebehodnocení, které se týká toho co se vztahuje k vlastnímu já adolescenta. Se sebehodnocením souvisí sebepojetí, neboť ho lze charakterizovat jako relativně stabilizovaný výsledek složitého procesu sebehodnocení. Sebepojetí lze chápat jako soubor znalostí a pocitů o vlastním já, vytváří se kontinuálně v průběhu celého vývoje. „Z vývojového hlediska se obsah sebepojetí diferencuje, a to zejména ve střední a pozdní adolescenci. Pro tuto diferenciaci je důležitá nejen schopnost abstraktního myšlení, ale i určitá suma nových sociálních zkušeností, ve kterých adolescent reflektuje sebe sama jako subjekt chování a prožívání.“<sup>33</sup>

Mezi faktory, které ovlivňují osobnostní vývoj mladého člověka, patří především rodina a vrstevníci. Adolescenti se snaží v období dospívání odpoutat od dosavadní dominantní autority svých rodičů. Velice důležitý je v této době vztah s vrstevníky a akceptace z jejich strany. Ke konci období adolescence se vztah k vrstevníkům mění, mladý člověk již nepodléhá tolik jejich vlivu.

---

<sup>33</sup> MACEK, P. *Adolescence*. Praha: Portál, 1999, 63 s.

## 2. Rizikové chování mládeže a utváření postojů a názorů

V období dospívání dochází k rozhodujícím změnám v organismu i osobnosti mladého člověka. Bohužel někteří dospívající nezvládají nároky této etapy ve vývojové fázi rozvoje osobnosti. Projevy rizikového chování dospívající mládeže jsou celosvětovým problémem a informace, týkající se této problematiky, se velice často objevují v médiích.

### 2.1 Pojem rizikové chování a jeho oblasti

Adolescence je citlivé období pro rozvoj tzv. rizikového chování. Macek uvádí, že rizikové chování: „je v zásadě dvojího druhu. Jednak se týká **poškození zdraví** adolescentů (tělesného či duševního), ve druhém významu je rizikové a problémové chování adolescentů spjata s **ohrožením společnosti**, tj. negativním vlivem a újmou druhých lidí. Negativní důsledky rizikového chování přicházejí buď okamžitě nebo až po určité době.

Mezi oblasti rizikového chování se zařazují (Durkin, 1995; Schulenberg, Maggs, Hurrelmann, 1997, cit. dle Macek, 1999):

- predeliktivní chování a páchaní trestné činnosti,
- agrese, násilí, šikana a týrání (včetně rasové nesnášenlivosti a diskriminace některých skupin),
- užívání drog (včetně alkoholu a kouření),
- sexuální rizikové chování (včetně předčasného mateřství a rodičovství),
- poruchy příjmu potravy,
- sebevražedné pokusy a dokonané sebevraždy.<sup>34</sup>

Kocourková a Koutek (2005) k tomuto výčtu ještě přidávají:

- nebezpečné řízení motorových vozidel,
- nebezpečné fyzické aktivity (riskování v oblasti sportu, v oblasti

---

<sup>34</sup> MACEK, P. *Adolescence*. Praha: Portál, 1999, 97 s.

adrenalinových aktivit, jízda na střeše vlaků v metru, provokování rvaček apod.).

Co se týká **poškození zdraví** adolescentů, v současné době se hovoří o tom, že někteří mladí lidé provozují záměrné fyzické sebepoškození se. Projevy jsou např. poškrábávání se, pořezávání na různých místech svého těla, polykání ostrých předmětů, vyškubávání si vlasů, popalování se cigaretami; účelem není zemřít, ale snaha o zvládnutí svých psychických problémů. Tyto problémy mohou být různé – zneužívání v dětství nebo dospívání, rozvod rodičů, nadužívání alkoholu některým z rodičů. Někteří mladí lidé se tímto způsobem trestají, za to, že nezvládají plnit nároky, které na ně kladou ostatní nebo oni sami.

## 2.2 Faktory ovlivňující rizikové chování mládeže

Každý jedinec je složitou výslednicí vlivů dědičnosti, prostředí i výchovy. Jejich vlivy se vzájemně prolínají. Na rozvoj jedince v průběhu jeho života působí dva základní vlivy prostředí a výchova.

Na vznik a rozvoj rizikového chování působí mnoho faktorů (ekonomické, sociální, kulturní, psychologické, politické). Příčiny, které mohou ovlivnit vznik a rozvoj rizikového chování jsou četné. Mohou být vnitřní nebo vnější, často se kombinují. K rizikovému chování mládeže přispívají také nevhodné filmy, marketing, zábavní průmysl, nedostatek vhodných míst k trávení volného času aj. Velkou měrou mohou ovlivnit rizikové chování média, která jsou součástí života každého z nás. Působí na nás v pozitivním slova smyslu, ale i negativním. Mediální násilí v „akčních“ filmech ovlivňuje psychický a mravní vývoj dětí a mládeže. Bohužel také často vede k napodobování a díky tomu i inklinaci k agresi nebo vystupňovanému strachu z agrese či k úzkostnosti.

„Potvrzuje se, že pro predikci problémového chování je nejdůležitější sociální strukturou **rodina**. Význam má vzdělání a zaměstnání obou rodičů, rovněž jejich začlenění do dalších sociálních struktur, resp. do referenčních hodnotových skupin (např. náboženské společnosti). S projevy rizikového a problémového chování souvisí

dlouhodobě převládající rodinné klima, názory, přesvědčení a postoje obou rodičů, případně jejich náboženská orientace. Zvláštní význam má rodičovská tolerance k deviantnímu chování a vliv (zejména matčin) na chování dítěte.<sup>35</sup>

Řada studií ukazuje, souvislost s problémovým chováním dětí a mládeže z rozvedených rodin. Mezi hlavní důvody patří – konflikty mezi rodiči, změna rodinného příjmu, psychologické působení rozvodu. Skloubení narůstající autonomie adolescenta se zachováním rodičovské autority je těžké a může to být spojeno s konflikty. Ty mohou vztah mezi dítětem a rodičem poznamenat, stejně jako se mohou negativně promítat do adolescentova chování.

Pokud jsou rodiče ve své výchově příliš laxní, dávají svému dospívajícímu mnoho svobody, mohou takovým jednáním docílit toho, že jejich adolescent bude vystaven negativnímu vlivu vrstevnického prostředí, začne trávit více volného času bez dozoru se svými kamarády, vrstevníky. Stává se tak více náchylným k rozvoji rizikového chování. K rozvoji rizikového chování mohou ovšem přispět i rodiče, kteří mladému člověku zasahují příliš do jeho činností, omezují ho v jeho nezávislosti a neposkytují mu tolik autonomie, kolik dospívající považuje za vyhovující. V takových případech se stává, že adolescent není spokojen se vztahem k rodičům a přeorientuje se z nich na rozvíjení vztahu se svými vrstevníky a kamarády. Co se týče konfliktů mezi rodiči a dospívajícími, tak dle Petersonové je z výzkumů patrné, že vysokou míru konfliktů způsobují zejména adolescenti s tzv. rizikovým chováním (útěky z domova, konzumace drog atd.).

Mezi další rizika patří i dysfunkční rodina jako je:

- **Nezralá rodina** příliš mladých rodičů.
- **Přetížená rodina** – pracovní přetíženost.
- **Ambiciózní rodina**- uplatnění osobních ambic rodičů.
- **Perfekcionistická rodina** – žádá po dítěti výkony bez ohledu na jeho zájmy.
- **Autoritářská rodina** – příkazy, časté tresty.
- **Rozmazlující výchova** - tendence za každou cenu vyhovět dítěti.

---

<sup>35</sup> MACEK, P. *Adolescence*. Praha: Portál, 1999, 98 s.

- **Liberální a improvizující rodina** - nedostatek řádu a programu, dítě má přemíru volnosti.
- **Odkládající rodina** - přenechává výchovu prarodičům, známým, dochází tak k narušení citového zrání u dítěte.
- **Disociovaná rodina** - narušené vnější nebo vnitřní vztahy v rodině.

Na rizikové chování mládeže mají vliv také jejich **vrstevníci**. „Vliv názorů stejně starých dospívajících stejně jako snaha se jim vyrovnat, překonat je, nebo upoutat jejich pozornost, jsou nepochybně jedním z mnoha faktorů podílejících se na tom, že dítě začne drogy užívat. Výběr kamarádů, známých, čas s nimi trávený, způsob trávení času – to jsou velká bitevní pole konfliktů dospívání. Není divu, že zatímco někteří rodiče sledují vztahy jejich dítěte nadměrně úzkostlivě a kontrolují vše, jiní váhají s každou otázkou, aby mu nezasahovali do života příliš často tak, jako to zase dělali jejich rodiče.

V době dospívání je vliv kamarádů či vrstevníků na dítě obrovský. Někdy se je snaží napodobovat, jindy se od nich lišit, anebo je předstihnout. Pokud tito kamarádi žijí rizikovým životním stylem, představují zvýšené riziko. Tlak skupiny vrstevníků se uplatňuje mnoha způsoby. Jedinec – zvláště ten, který si není zvláště jistý sám sebou, hledá přirozeně jakékoliv cesty, jak dosáhnout mezi vrstevníky dobrého postavení.

Co se drog týče – někdo může začít vynikat tím, že má na ně peníze, jiný zná starší a zkušenější kamarády, další se nebojí si píchnout jehlu do žíly, jiný zase dokáže na internetu najít zajímavé novinky. Nejrizikovější jsou skupiny mladých, ve kterých je užívání drog jednoznačně normální – a ti, kteří je neužívají, jsou pak odsouzeni k posměchu, ponižování nebo odmítání.“<sup>36</sup>

Pro některé adolescenty mohou být přátelství s vrstevníky zdrojem rizika. Například pokud se přátelí s vrstevníky či kamarády, kteří schvalují či provozují rizikové chování, v jakékoliv formě a tráví s nimi většinu svého volného času bez dozoru.

„Psychologové si dávno povšimli krutosti, která je příznačná pro mnoho skupin pubescentů a adolescentů, zejména skupin antisociálně zaměřených. Anonymita

---

<sup>36</sup> HAJNÝ, M. *O rodičích, dětech a drogách*. Praha: Grada, 2001, 56 s.



skupinového chování zároveň plodí pocit osobní neodpovědnosti a beztrestnosti a stupňuje účinek emocionální náказы. Adolescent ani nemusí mít chuť pustit se do rvačky, ale svého útočnějšího kamaráda napodobí. Je to dáno skupinovou solidaritou a určitou jemu samotnému nepochopitelnou emocionální setrvačností.<sup>37</sup>

Mezi jedno z důležitých prostředí, do kterého středoškolák patří a jež ovlivňuje formování jeho osobnosti je **školní prostředí**. To může k rozvoji rizikového chování přispět nebo se snažit ho tlumit. Se školním prostředím souvisí rizikové chování jako např. ztráta zájmu o školu a výuku, záškoláctví, ale i nadměrné lhaní, krádeže, podvádění, členství v závadové skupině, šikana, kouření, pití alkoholických nápojů, užívání drog. Dle mého názoru k rozvoji rizikového chování ve školách přispívá to, že se zde nachází velké množství pubescentů a adolescentů na jednom místě, kteří se nacházejí v citlivém a kritickém období dospívání.

„Skupinový status středoškoláka a jeho vztah ke kolektivu je determinován jednak individuálně osobnostními vlastnostmi jedince, jednak zvláštnostmi daného kolektivu a jeho činnosti.“<sup>38</sup>

„V adolescenci se komplikují a diferencují i vztahy k učitelům a s učiteli. Obdobně jako rodiče i učitel má ve vědomí dítěte řadu funkcí, odpovídajících těm, které vykonává; náhrada rodičů; moc disponující tresty a odměnami; autoritativní zdroj vědomostí a poznatků v určitém oboru; starší kamarád a přítel. V obraze ideálního učitele se na první místo dostávají jeho individuální lidské vlastnosti: schopnost chápat, schopnost citové odezvy a srdečnosti; studenti tedy chtějí vidět v učiteli staršího přítele. Na druhém místě stojí profesionální kvality učitele, úroveň jeho znalostí a kvalita vyučování, na třetím dovednost spravedlivě využívat moc. Učitel, který svůj předmět dokonale zná a vyučuje, má obvykle respekt, a to dokonce i v těch případech, kdy nemá ke studentům emocionální vztah. Aby si učitelé a rodiče zachovali psychologický kontakt se středoškoláky, musí důsledně respektovat skutečnost, že děti vyspěly, musí se zříci autoritativních výchovných metod, a to i v tom případě, že tyto metody byly dříve úspěšné, a musí všestranně podněcovat rozvoj sebevýchovy.“<sup>39</sup>

---

<sup>37</sup> KON, S. I. *Kapitoly z psychologie dospívání*. Praha: Státní pedagogické nakladatelství, 1986, 96 s.

<sup>38</sup> KON, S. I. *Kapitoly z psychologie dospívání*. Praha: Státní pedagogické nakladatelství, 1986, 87 s.

<sup>39</sup> KON, S. I. *Kapitoly z psychologie dospívání*. Praha: Státní pedagogické nakladatelství, 1986, 80 – 81 s.

V období adolescence mohou vznikat problémy a konflikty mezi vyučujícími a studenty. V tomto období je více než jindy důležitá osobnost učitele, využívání znalostí z oblasti psychologie, didaktiky a to jak působí na psychické klima při vyučování. Učitel působí na psychické klima ve třídě při vyučování především svým chováním a vztahem k žákům, dále svými osobními vlastnostmi, ať už pozitivními (čestnost, upřímnost, zásadovost, aj.) či negativními (urážlivost, nedostatek sebekritičnosti, bezcharakternost, škodolibost, aj.).

Díky pokroku a vědě se české školy a studenti mění. Nové a rozšířené formy komunikace a předávání informací ze strany školy (především vyučujících) si vyžádala doba. Dnešní studenti využívají techniku a způsoby komunikace, o které se nám v době našeho studia na středních školách ani nesnilo – MP 3, ICQ, SKYPE, chatování atd.

Co se týče rizikového chování ve školním prostředí, tyto novodobé prostředky, jim bývají mnohdy nápomocny. Např. při focení či nahrávání mobilem učitelů při vyučování. Bohužel se také v tisku či médiích často objevují zprávy o napadení učitele studentem či žákem.

Ze strany vyučujících stále platí, že jsou při své profesi determinováni souborem norem a konvencí, jak se ke studentům chovat, jak je hodnotit, trestat atd.

Domnívám se, že pro dobrý vzájemný vztah mezi učiteli a studenty, je důležité to, aby učitelé brali studenty jako možné partnery pro dialog a ne jako podřízené. Dále by měl vyučující brát v potaz stupeň psychického a sociálního vývoje studenta, individuální zvláštnosti a jeho věk.

### **Vrozené dispozice**

Rizikové chování ovlivňují také vrozené dispozice. „Genetická vloha jen zvyšuje pravděpodobnost, že na chování budu mít vliv další činitelé bez nichž by se delikventní jednání neuskutečnilo. Genetická vloha snižuje, resp. zvyšuje práh

pro působení vlivů prostředí. Disponujícím konstitučním faktorem je i pohlaví. Podle dostupných statistik se muži dopouštějí trestných činů více než ženy.<sup>40</sup>

Mimo medicínsky zjištěných abnormit doprovázejících kriminální chování, jako např. nižší hladina serotoninu a adrenalinu, poškození frontální mozkové kůry nebo deficity ve fungování temporálních částí mozku (Raine, 1993) jsou vrozenými disponujícími faktory syndrom hyperaktivity (a s ním spojená impulzivita) a dále vyšší psychopatie (cit. Matoušek, Kroftová, 2003)

## **2.3 Návykové látky a rizikové chování mládeže**

Užívání návykových látek v období dospívání je celosvětovým problémem. Nepříznivým trendem dnešní doby je to, že se posunuje hranice konzumace návykových látek stále do nižšího věku.

### **Specifika působení návykových látek u dětí a dospívajících**

1. „Závislost na návykových látkách se vytváří podstatně rychleji (to, k čemu potřebuje dospělý často roky nebo desítky let, stihne dospívající i řádově během měsíců).
2. Existuje zde vyšší riziko těžkých otrav s ohledem na nižší toleranci, menší zkušenost a sklon k riskování, který je v dospívání častý.
3. Z podobných důvodů je zde i vyšší riziko nebezpečného jednání pod vlivem návykové látky.
4. U dětí a dospívajících závislých na návykových látkách nebo je masivně zneužívajících bývá patrné zřetelné zaostávání v psychosociálním vývoji (oblast vzdělávání, citového vyzrávání, sebekontroly, sociálních dovedností atd.).
5. I „pouhé“ experimentování s návykovými látkami je u dětí a dospívajících spojeno s většími problémy v různých oblastech života (rodina, škola, trestná činnost atd.)
6. Je zde také častější tendence zneužívat širší spektrum návykových látek a přecházet od jedné ke druhé nebo zneužívat více látek současně. To opět zvyšuje riziko otrav a dalších komplikací.

---

<sup>40</sup> MATOUŠEK, O., KROFTOVÁ, A. *Mládež a delikvence*. Praha: Portál, 1998, 33 – 34 s.

7. Recidivy závislosti jsou u dětí a dospívajících časté, dlouhodobá prognóza však může být podstatně příznivější, než jak by naznačoval často bouřlivý průběh. Důvodem je přirozený proces zrání, který je tichým spojencem léčebných snah.<sup>41</sup>

## **Tabák**

Kouření tabáku zvyšuje riziko mnoha nádorových onemocnění, kardiovaskulárních chorob, nízké porodní váhy, alergií a řady dalších zdravotních problémů. Přes cigarety se adolescenti často dostávají k dalším drogám, problémem zůstává, že cigarety jsou dětem a mládeži dostupné.

Nesmíme opomenout také nepříznivý vliv kouření na zdraví organismu u nekuřáků, pobývajících ve společnosti kuřáků.

## **Vodní dýmka**

Vodní dýmka - nový trend dnešní mládeže. Mnoho dospívajících se domnívá, že díky vodě, kterou tabákový kouř prochází a ochlazuje se, nelze na vodní dýmce získat závislost a jde o nevinnou zábavu. Podle odborníků z univerzity v americkém Memphisu bylo zjištěno, že: „ať už člověk kouří běžnou cigaretu nebo vodní dýmku, vystavuje se stejnému nebezpečí závislosti na nikotinu. A tím pádem i všem známým zdravotním následkům kouření, včetně rakoviny plic.“<sup>42</sup>

Dalším zdravotním rizikem infekce při sdílení dýmky a kombinace s alkoholem nebo dalšími psychoaktivními drogami.

## **Alkohol**

Z různých výzkumů je zřejmé, že mládež začíná s alkoholem ve stále nižším věku a také ho vypije čím dál více. Někteří odborníci snižují tuto hranici i pod deset let. Okolo třinácti byla většina alespoň jednou opilá.

Nejvíce se mezi mládeží pije pivo. Dopady na zdraví dětí jsou velmi závažné. Jejich organismus se nedokáže s toxickou látkou vyrovnat tak jako u dospělého člověka.

---

<sup>41</sup> NEŠPOR, K. *Návykové chování a závislost: současné poznatky a perspektivy léčby*. 1.vyd. Praha: Portál, 2000, 54 s.

<sup>42</sup> [http://zdravi.idnes.cz/vase-telo.asp?c=A071018\\_140909\\_koureni\\_bad](http://zdravi.idnes.cz/vase-telo.asp?c=A071018_140909_koureni_bad)

Dítě se stává rychleji závislým, mnohdy je také alkohol přestupní stanicí k dalším drogám.

„Děti doma zcela běžně dostávají při různých oslavách skleničku šampaňského. Neobvyklé nejsou ani situace, kdy desetileté dítě pravidelně pije k obědu pivo jako jeho rodiče. Odborníci přitom zjistili, že čím nižší byl věk při první zkušenosti, tím více alkoholu dotyčný pil v pozdějším věku. Děti se také podstatně snadněji a rychleji stávají na alkoholu závislé. U dospělého člověka to trvá i pět let, u dítěte dva roky. O to složitější je pak se závislosti zbavit. Když se dítě ze závislosti dostane, nemá se k čemu vrátit. Neumí navazovat vztahy, má problémy s komunikací, chybí mu zázemí. Ovšem ani snaha rodičů uchránit dítě před alkoholem nezaručí, že se dítě k lihovině nedostane. Málokdo také respektuje zákon, který zakazuje prodávat alkohol lidem mladším osmnácti let.“<sup>43</sup>

## **Drogy**

„**Droga** je obecné označení pro velice široký okruh psychotropních látek, jejichž užívání může vést k drogové závislosti. Pojmenování pochází z nizozemského slova *droog*, kde v doslovném překladu znamená žízeň.“<sup>44</sup>

Na vzniku závislosti mládeže se mohou podílet také negativní jevy v rodině, ve škole, nevhodný způsob využívání volného času aj. V kontextu příčin vzniku užívání drog má svou roli také větší vnímavost, resp. osobní dispozice jedince.

Chování a jednání mládeže ovlivňuje také móda. Nejsou to jen účesy, oblečení, mobily, či tetování, nebo piercing, ale bohužel i užívání drog.

„Typická je i snaha se nějak odlišovat a také dosahovat intenzivních a mimořádných prožitků. Také proto jsou mladí lidé mimořádně náchylní k experimentování s drogami, což může vést až k vytvoření závislosti.“<sup>45</sup>

V současné době není výjimkou přítomnost drogy na školách, které si tento problém mnohdy nechtějí přiznat.

<sup>43</sup> [http://zpravy.idnes.cz/deti-piji-vic-alkohol-05k-/domaci.asp?c=A001110\\_232657\\_domaci\\_was](http://zpravy.idnes.cz/deti-piji-vic-alkohol-05k-/domaci.asp?c=A001110_232657_domaci_was)

<sup>44</sup> <http://encyklopedie.seznam.cz/heslo/127301-droga>

<sup>45</sup> VYMĚTAL, J. *Lékařská psychologie*. Praha: Portál, 2003, 43 s.

## 2.4 Rizikové chování v sexuální oblasti

Macek uvádí, že: „čeští adolescenti jsou ve srovnání s vrstevníky z jiných zemí promiskuitnější. Přitom pouze velmi malá část, necelých 10 % sexuálně aktivních adolescentů, užívá při pohlavním styku pravidelně kondom.“<sup>46</sup> Pokud nedojde ke změně situace, tak toto zjištění představuje reálné ohrožení určité mládeže sexuálně přenosnými chorobami a také v případě dívek možným nechtěným těhotenstvím. S rizikovým chováním v sexuální oblasti souvisí také časný začátek pohlavního života, náhodné známosti, promiskuita, prostituční chování. V současné době narůstá počet nezletilých dívek, které si nechávají předepsat hormonální antikoncepci.

## 2.5 Postoje a názory

Postoj – „snaha reagovat v určitých situacích ustáleným způsobem. Patří mezi regulátory chování člověka. Postoj určuje více méně stálý ráz reakce na objekty a situace. Postoj má úzký vztah k hodnotovému systému člověka.“<sup>47</sup>

Postoje představují zvláštní prvky ve struktuře osobnosti. Dle Nakonečného nejsou psychologové zajedno v tom, co pojem postoje vyjadřuje. „Vztah k hodnotám tvoří obsah postojů, a tak pojem postoje může být vymezen jako hodnotící vztah; postoj vůči něčemu – a předmětem postoje může být cokoli.“<sup>48</sup>

„Všeobecně je přijímán tříložkový model postojů, který předpokládá existenci afektivní, kognitivní (poznávací) a behaviorální, resp. konativní komponenty či složky postoje.

Afektivní složka postoje vyjadřuje emoční (citové) vztahy vzhledem na předmět postoje; kognitivní složka postoje vyjadřuje stupeň vědomostí o předmětu postoje a behaviorální (konativní) složka postoje vyjadřuje tendenci jednat ve smyslu existujícího postoje. Postoje jako takové nejsou člověku vrozeny, nýbrž se u něho vytvářejí jako důsledek sociální determinace v průběhu ontogeneze.

---

<sup>46</sup> MACEK, P. *Adolescence*. Praha: Portál, 1999, 175 s.

<sup>47</sup> KOHOUTEK, R. *Základy užití psychologie*. Brno: Nakladatelství CERM, 2002, 499 s.

<sup>48</sup> NAKONEČNÝ, M. *Psychologie osobnosti*. 1. vyd. Praha: Academia, 1995, 118 s.

Utváření a formování postojů, názorů a předsudků probíhá v rámci celé řady skupin, jichž je člověk členem. Na utváření postojů působí také masové sdělovací prostředky (i když většinou ne tak významně jako malé skupiny).

Postoje jsou hodně vázané na skupinové mínění a vytvářejí se ve skupinových interakcích. Postoje mají určitý směr, určitou intenzitu vliv na konání. Mohou být kladné, záporné, stabilní, labilní, snadno narušitelné, ovlivňující chování člověka výrazně nebo nevýrazně. Postoje působí jako filtrující a kontrolní orgán. Proto předávané informace nejsou identické, totožné s přijatými nebo pochopenými informacemi.<sup>49</sup>

### **Centrální a okrajové postoje**

Psychologicky důležitým bodem je funkce postojů. Centrální postoje se týkají významných objektů (rodiče, zaměstnání). Okrajové jsou méně významné (zahraniční politika). K jednomu stejnému objektu mohou různé osoby zaujímat odlišné postoje. Např. stejná osoba je někým hodnocena pozitivně, jinou osobou negativně, třetí osobě je lhostejná. Největší intenzitu mají extrémní postoje, ty bývají vyjádřeny slovy „naprosto souhlasím“, „rozhodně ano“, „rozhodně ne“. Postoje mohou upevňovat sebevědomí, sebeospravedlňování, mohou překonávat nejistotu. Každý jedinec má svůj vlastní systém postojů.

„Postojům se člověk učí od ostatních lidí a skupin. Často se přizpůsobujeme, protože si přejeme, abychom byli přijímáni určitým člověkem nebo skupinou. Osvojujeme si proto postoje, které zaujímá daný člověk nebo členové skupiny, abychom se cítili být akceptováni. Přítomnost jiných lidí vždy nějak mění naše chování, když vyjadřujeme své postoje. Člověk tedy vždy nevyjadřuje navenek svůj pravý, vlastní a ryzí vztah, ale vyjadřuje postoj, který je považován za sociálně žádoucí nebo o kterém se domnívá, že je či bude v dané společnosti preferován.“<sup>50</sup>

---

<sup>49</sup> KOHOUTEK, R. *Základy užití psychologie*. Brno: Nakladatelství CERM, 2002, 189 s.

<sup>50</sup> KOHOUTEK, R. *Základy užití psychologie*. Brno: Nakladatelství CERM, 2002, 189 s.

## Předsudky

„Zvláštním druhem postojů jsou předsudky, jsou to obvykle převzaté, tradicí udržované iracionální postoje, které se udržují u jedince jako afektogenní vztahy podporované často racionalizací. Jejich předmětem mohou být etnické menšiny (cikáni, židé), ale i náboženská, politická a jiná témata, sociální a jiné problémy. Jsou obvykle živeny politickými a náboženskými demagogiemi (neodůvodněnými, emocemi podněcujícími tvrzeními). Jako takové jsou těžko přístupné racionální protiargumentaci a lpění na předsudcích často souvisí s výše uvedenou funkcí postojů (např. rasistické předsudky mohou souviset s komplexem méněcennosti, umožňují jedinci identifikovat se s *lepší* skupinou).

Sociální psychologie chápe **postoje jako produkty učení**, což znamená, že zdrojem jejich formování jsou individuální zkušenosti – vyjma předsudků, které, jak jsme naznačili výše, jsou převzaté – postoje tak vznikají jako důsledky individuálních kontaktů a interakcí, ale současně hotové postoje tyto kontakty a interakce ovlivňují; uplatňují se při tom v různých kulturách a subkulturách odlišné normy.“<sup>51</sup>

V průběhu socializace se vytvářejí postoje mládeže. V období dospívání má většina mládeže vyhraněné postoje k normám a hodnotám předchozích generací. Zdrojem hodnot, norem, postojů a přesvědčení jsou v první řadě rodiče a rodina.

„Postoj je stanovisko, které člověk zaujal. Projevuje se připraveností plnit určité úkoly a cíle. Postoj, v němž převládá představa o něčem se nazývá **názor**, postoj, v němž převládá racionální složka je smýšlení, iracionální složka převládá u víry.“<sup>52</sup>

„**Názor** vyjadřuje specifické osobní hledisko jednotlivce, individuální stanovisko každého člověka, jedinečný postoj nějaké konkrétní osoby (formalizovaně pak i nějak organizované skupiny lidí) k určité skutečnosti. Vzhledem k tomu, že každý člověk, každý jednatel je unikátní individualitou, existuje faktická přirozená různost a různorodost rozličných názorů, jež je jen odrazem faktické různorodosti a pestrosti okolního světa jako takového. Názor tedy může být čistě individuální věc, může

<sup>51</sup> NAKONEČNÝ, M. *Psychologie osobnosti*. 1. vyd. Praha: Academia, 1995, 121-122 s.

<sup>52</sup> KOHOUTEK, R. *Základy užití psychologie*. Brno: Nakladatelství CERM, 2002, 190 s.



se ale jednat i o kolektivně sdílenou entitu, záleží vždy na konkrétní situaci a okolnostech.

Jedná se fakticky o myšlenkový útvar různého obsahu: náhled, pohled, mínění, přesvědčení, bezprostřední poznání, osobní zkušenost. Názory se mohou týkat nejrůznějších entit, konkrétních i abstraktních, mohou se týkat i jiných názorů.

Zjišťování názoru je velmi odborná záležitost, neboť skutečný názor každého jednotlivce nemusí být vždy veřejně projevován a může být skryt hluboko v mysli každého člověka. Zjistit skutečný názor na nějakou skutečnost může být úkol pro zkušeného psychologa. Konkrétní osoby pak mohou z určitých čistě utilitárních společenských příčin prosazovat i jiné názory než ony samy skutečně sdílí.<sup>53</sup>

„Metoda jak doporučovat a měnit vztahy postoje, názory, mínění, smýšlení a víru se nazývá propaganda. Používá často sugescí v médiích (např. v televizi, v tisku, v rozhlase). Naštěstí se vyhraněné postoje, názory atd. mění obtížně.“<sup>54</sup>

## 2.6 Dílčí závěr

Společnost působí na mladého člověka v mnoha faktorech. Pro rozvoj rizikového chování je citlivým obdobím právě adolescence. Stále více dospívajících se projevuje rizikovým chováním a věková hranice se posunuje stále do nižšího věku.

Osobnostní dispozice člověka a okolní prostředí jsou zdrojem mnoha faktorů, které rizikové chování mohou ovlivnit. Z různých studií a výzkumů je patrné, že rodina a socializační vliv vrstevníků lze považovat za jedny z nejdůležitějších predikátorů rizikového chování mládeže. Mezi faktory, které mohou mít vliv na rizikové chování dospívajících lze zařadit i média či školní prostředí. Dospívající při hledání svého místa v životě často experimentuje, ať už v erotickém životě, v přátelství, nebo s drogami.

---

<sup>53</sup> <http://cs.wikipedia.org/wiki/N%C3%A1zor#column-one#column-one>

<sup>54</sup> KOHOUTEK, R. *Základy užití psychologie*. Brno: Nakladatelství CERM, 2002, 190 s.

**UNIVERZITA TOMÁŠE BATI VE ZLÍNĚ**

**FAKULTA HUMANITNÍCH STUDIÍ**

**Institut mezioborových studií Brno**

**PRAKTICKÁ ČÁST DIPLOMOVÉ PRÁCE**

**Postoje a názory mládeže**

**na rizikové chování vrstevníků**

### **3. Výzkum postojů a názorů na rizikové chování**

Cílem bylo zjistit názory a postoje mládeže dvou vyškovských škol - gymnázia a střední odborné školy Vyškov na rizikové chování svých vrstevníků.

#### **3.1 Metodologie výzkumu**

Výzkum byl proveden na dvou středních školách ve Vyškově - Gymnázium Vyškov a Střední odborná škola a střední odborné učiliště Vyškov.

##### **Gymnázium Vyškov**

„Přípravy k založení vyškovského gymnázia začaly v roce 1896, kdy byla vytvořena Matice gymnazijní. Jejím úkolem bylo ve Vyškově zřídit gymnázium s českým vyučovacím jazykem. Povolení od ministerstva kultury a vyučování z Vídně dostala Matice 15. 5. 1899. Podmínkou bylo, že gymnázium bude soukromou školou a že nebude požadovat od státu žádné finanční příspěvky. V červenci téhož roku byl jmenován první ředitel ústavu profesor František Teplý, který stál v jeho čele neuvěřitelných 31 roků. V roce 1990 bylo obnoveno víceleté gymnázium. V důsledku nedostatku místa v historické budově na Komenského náměstí muselo ředitelství pronajít 10 učeben v jednom pavilonu na ZŠ Purkyňova. Zde jsou umístěny nižší třídy (primy - kvarty) víceletého gymnázia. V současné době vyučuje tedy vyškovské gymnázium v osmiletém a čtyřletém cyklu.

Gymnázium Vyškov připravuje žáky především pro studium na vysokých školách všech směrů. Absolventi gymnázia mohou také pokračovat v bohatě rozvinutém pomaturitním vzdělávání ve vyšších odborných školách. Menší část absolventů gymnázia může najít uplatnění po maturitě především ve státní správě a bankovníctví. Čtyřletý studijní cyklus je ukončen maturitní zkouškou. Studenti na víceletém gymnázium absolvuji 8 roků a studium zakončí maturitou.

## **Zaměření školy**

1. Naší snahou je podporovat u dětí možnost pozitivního prožívání, získání zdravého sebevědomí, rozvíjení kritického myšlení a schopnosti sebehodnocení.
2. Důraz klademe na všestranný rozvoj osobnosti každého jedince.
3. Naše škola usiluje o prohloubení jazykových dovedností žáků se zaměřením na využití cizího jazyka v praxi (zahraniční výukové a poznávací zájezdy), účast v programu mezinárodní spolupráce škol – Sokrates. Kvalitní jazykovou výuku umožňuje také její organizace – dělení na skupiny.
4. Nedílnou součástí školního vzdělávacího programu jsou také tematické exkurze, zařazované v každém ročníku jedenkrát ročně, které umožňují žákům seznamovat se s kulturním bohatstvím a historií naší vlasti.
5. Žáci se učí spolupráci, organizaci společné činnosti, konzultacím řešení problémů a konfliktů. Škola umožňuje žákům uvědomit si svou osobní odpovědnost za životní prostředí a za dění kolem sebe a adekvátně na ně reagovat. Tyto dovednosti rozvíjíme například v rámci „Dne Země“ a na „Přírodovědném a zeměpisném praktiku“ v primě a kvartě, které poskytují možnost vytvoření a fungování zdravých třídních kolektivů na základě společného prožitku.
6. Důraz klademe také na informační a komunikační technologie, jejichž využívání by se mělo stát pro naše žáky samozřejmostí.
7. Jednou z našich priorit je podporovat a rozvíjet u dětí jejich přirozený talent, nadání a tvořivost při zohledňování jejich možností, aby přinášel prospěch jak jim samým, tak společnosti ve které žijí.
8. Tradičně je možné se zapojit do sportovních her, lyžařského výcviku, dalších sportovních aktivit, do práce na školním časopisu a v kroužku teraristiky.

## **Profil absolventa**

- Náš absolvent je relativně samostatný mladý člověk, který se orientuje ve světě, chápe základní principy jeho fungování, zaujímá postoje k realitě, přebírá část zodpovědnosti za sebe a připravuje se k převzetí svého dílu zodpovědnosti za svět.
- Snaží se vědomě a konstruktivně hledat své místo v užším i širším kolektivu, mezi lidmi mimo školu, své místo ve světě.

- Pracuje na svém zdokonalování, vytyčí si realistický cíl a hledá prostředky k jeho realizaci, usiluje o dovedení svého záměru do konce.
- Orientuje se v základech nejdůležitějších oborů lidské duševní činnosti.
- Komunikuje s ohledem na adresáta a na cíl komunikace, s jednotlivci i ve skupině, v rodném i cizím jazyce.
- Formuluje své názory, diskutuje o nich, uvádí je do souvislostí, přesvědčí o nich druhé, je schopen je i změnit na základě nových informací.
- Pracuje samostatně, ale přispívá svým podílem i k práci ve skupině.
- Náš absolvent uvažuje o své budoucnosti, dokáže odhadnout důsledky svých činů, plánuje svou budoucnost a vědomě se na ni připravuje. Tato budoucnost je určena především jeho dalším vzděláváním.<sup>55</sup>

### **Střední odborná škola a Střední odborné učiliště Vyškov**

„Trvalo mnoho roků, než ve Vyškově vznikla střední odborná škola, zaměřená na pozemní stavitelství, strojírenství a elektrotechniku. Podařilo se to až po spojení a reorganizaci několika zařízení. Dnešní střední odborná škola a střední odborné učiliště si klade za cíl obnovovat stavební a strojírenské tradice v regionu. Úspěchy se již dostavují. O absolventy všech studijních i učebních oborů je zájem v tradičních i nově vznikajících podnicích a firmách. Absolventi oboru stavebnictví i strojírenství jsou z více jak poloviny přijímáni na vysoké školy. To nepochybně posiluje prestiž školy. Svědčí o tom i počty nově přijímaných studentů, kteří velmi oceňují vzájemnou propustnost mezi studijními a učebními obory na naší škole.

Ve škole působí plně kvalifikovaný a konsolidovaný pedagogický sbor. Daří se mu vytvářet zodpovědné třídní kolektivy, ve kterých se plně rozvíjejí tvůrčí schopnosti a aktivity studentů. Daří se také rozvíjet středoškolskou odbornou činnost, sportovní aktivity, pomoc městu a kulturní činnost. V odborných učebnách probíhá na počítačích nácvik kancelářských prací a zejména konstruování pomocí počítačových programů CAD a dále programování na CNC strojích.

V současnosti je na škole 10 tříd studijních a 7 tříd učebních oborů. Mimo budov pro teoretickou výuku má škola elektrodílnu, několik dílen pro ruční obrábění kovů,

---

<sup>55</sup> <http://www.gykovy.cz/studium/?id=10>

svařovnu, kovárnu, prostornou obrobnu, laboratoř pro elektrické a strojírenské měření, kreslírnu, tělocvičnu, velké travnaté hřiště.

### **Studijní obory**

**23-41-M/001 Strojírenství** - čtyřletý studijní obor pro chlapce a dívky ukončený maturitou. V tomto oboru je možno od 1. ročníku volit zaměření - počítačové systémy CNC a konstruování počítačem. Jedná se o vzdělávání odborníků v oboru strojírenství se zaměřením na mechanizaci, automatizaci, robotizaci a další obory moderních technologií.

**64-42-M/013 Management elektrotechniky** - čtyřletý studijní obor pro chlapce a dívky ukončený maturitou. Po ukončení studia a úspěšném vykonání maturitní zkoušky je absolvent schopen samostatně a se znalostí příslušných technologických postupů zabezpečovat základní ekonomické, obchodní, správní a administrativní agendy ve všech organizacích malého a středního podnikání. Absolvent má předpoklady provádět ekonomické, obchodní a administrativní činnosti se znalostí elektrotechniky.

### **36-41-M/001 Pozemní stavitelství**

#### **36-47-M/01 Stavebnictví**

- čtyřletý studijní obor pro chlapce i dívky ukončený maturitou. Při studiu se uplatní těsné souvislosti mezi stavební a ekonomickou stránkou stavebního díla. Žák je veden k zohledňování ochrany životního prostředí ve vztahu k vlivům stavební činnosti. Student je motivován k celoživotnímu vzdělání pro růst vlastní osobnosti.

**36-44-L/502 Stavební provoz - nástavbové studium** - dvouleté denní nástavbové studium pro nejlepší absolventy tříletých učebních oborů. Toto dvouleté studium prohlubuje znalosti v oblasti nových technologií, v organizaci a řízení a v oblasti podnikání. Po vyučení mají absolventi široké uplatnění na trhu práce. Mohou být zaměstnaní u dobré firmy s perspektivní budoucností. Při kvalitní práci jistotu velmi dobrých výdělků. Po získání zkušeností reálná možnost založení vlastní firmy.

**64-41-L/524 Podnikání - nástavbové studium** - dvouleté denní nástavbové studium pro nejlepší absolventy tříletých učebních oborů. Jedná se o obor pro žáky s velmi

dobrym prospěchem. Studium je postaveno na získávání vědomostí z oblasti ekonomiky, účetnictví, řízení podniku, administrativy, práva, cizího jazyka, společenských věd a práce s počítačem.

Střední odborná škola a Střední odborné učiliště Vyškov spolupracuje při své výuce s různými podniky. Tato spolupráce spočívá: v zabezpečování výuky odborného výcviku u učňů 3. ročníku na provozních pracovištích; v zabezpečování výuky praxe u žáků studijních oborů; v umožňování exkurzí do provozů uvedených firem; v poskytování materiálních a finančních darů; v pomoci při prezentaci školy.<sup>56</sup>

Sběr dat jsem provedla ve čtyřech třídách ve vyškovských středních školách (Gymnázium Vyškov a Střední odborná škola a střední odborné učiliště Vyškov). Na střední odborné škole a středním odborném učilišti Vyškov byl výzkum proveden pouze na střední odborné škole, neboť zde se studují maturitní obory. Pro zjištění závěrů jsem použila metodu dotazníku (což je „způsob psaného řízeného rozhovoru, který se řadí do tzv. metod subjektivních. Subjektivnost dotazníku je dána tím, že vyšetřovaný zde může různým způsobem ovlivňovat své výpovědi; může se snažit jevit společensky lepší nebo naopak horší.“<sup>57</sup>) ve kterém měla mládež možnost podělit se o své odpovědi na jednotlivé otázky.

Dotazník vyplnila vždy celá třída prvního a posledního ročníku dané školy. Pouze na Střední odborné škole byly ústně podány instrukce k vyplnění dotazníku (dotazník viz Příloha 1). Neúplně vyplněný dotazník nebyl odevzdán žádný.

### **Výzkumný soubor**

Výzkumný soubor tvořilo celkem **112** – studentů středních škol, z toho **60** respondentů studuje na **Střední odborné škole** a **52** na **gymnáziu**. Věk respondentů se pohybuje mezi 15 až 23 lety.

Ze tří oslovených vyškovských středních škol byly ochotny spolupracovat 2. Gymnázium Vyškov a Střední odborná škola. Soubor byl získán ve spolupráci

---

<sup>56</sup> <http://www.sos-vyskov.cz/>

<sup>57</sup> KOHOUTEK, R. *Základy užití psychologie*. Brno: Nakladatelství CERM, 2002, 152 s.

s ředitelem uvedených škol, kdy byly vybrány dvě dostupné třídy prvního a posledního ročníku. Na střední odborné škole se jednalo o studijní obor – **Management elektrotechniky**.

Pro ověření srozumitelnosti dotazníku a pojmů v něm použitých jsem dotazník předložila šesti dospívajícím v období střední a pozdní adolescence, abych zjistila, zda mu bude porozuměno a budu jej moci použít k mému průzkumu. Dotazník byl pro ně plně srozumitelný a z toho důvodu byl použit, tak jak jim byl předložen. V dotazníku (viz příloha) jsou kombinovány otevřené otázky, které umožňují respondentovi odpovědět vlastními slovy, a otázky uzavřené, které respondentům nabízí výběr z odpovědí v dotazníku uvedených.

Pro získání potřebných dat jsem použila dotazovací metodu. Respondenti vyplnili dotazník obsahující otázky vlastní konstrukce a to následující:

**Otázky č. 1 – 3** se týkaly základních údajů o respondentech – (pohlaví, věk, typ studované školy – na výběr ze dvou škol – gymnázium a střední odborná škola).

4. Co si myslíš o chování svých vrstevníků, kteří chodí tzv. za školu?
5. Co si myslíš o chování svých vrstevníků, kteří ve škole šikanují ostatní spolužáky?
6. Co si myslíš o chování svých vrstevníků, kteří si někdy na druhém proti jeho vůli vynutili nějakou věc nebo službu?
7. Co si myslíš o svých vrstevnících, kteří u sebe záměrně nosí věc, kterou by mohli zranit jinou osobu?
8. Co si myslíš o chování svých vrstevníků, kteří někdy zneužili cizí podpis (např. rodičů, lékaře, úředníka)?
9. Co si myslíš o chování svých vrstevníků, kteří někdy úmyslně poškodili nebo přispěli k poničení nějaké věci, která jim nepatřila? (např. okna, lavičky, zdi, auta apod.)
10. Co si myslíš o svých vrstevnících ve tvém okolí, kteří jsou pravidelnými kuřáky?
11. Co si myslíš o svých vrstevnících, kteří kouří marihuanu?
12. Co si myslíš o chování svých vrstevníků, kteří často a ve větší míře konzumují alkohol?
13. Co si myslíš o svých vrstevnících, kteří někdy či pravidelně užívají tvrdé drogy?
14. Co si myslíš o svých vrstevnících, kteří někdy vzali (drobné) zboží z obchodu



záměrně bez zaplacení?

15. Co si myslíš o svých vrstevnících, kteří vědomě a často lžou svým rodičům, spolužákům nebo učitelům ve škole?
16. Co si myslíš o svých vrstevnících, kteří se vědomě sebepoškozují (např. řezání se na ruku či nohou)?

**U otázek č. 4 – 16 byl možný výběr z následujících možností odpovědí:**

- myslím si, že dělají správnou věc
- jejich chování toleruji
- nezajímá mě to
- jejich chování odsuzuji
- jiná odpověď .....

17. Domníváš se, že tvůj postoj k rizikovému chování vrstevníků ovlivňuje: (možno označit více odpovědí), (v případě že se respondenti domnívali že je jejich postoj k rizikovému chování vrstevníků ovlivňován, měli uvést jakým způsobem)

- rodina
- škola
- spolužáci
- kamarádi
- neovlivňuje nikdo
- jiná odpověď .....

18. Jak si myslíš, že by mělo být potrestáno provinění ve škole jako je: u této otázky měli respondenti opět možnost výběru z nabízených odpovědí.

- lhání
- záškoláctví
- šikana
- užívání konopí

domluvou nebo poznámkou nebo důtkou, či vyloučením podmíněným/okamžitým

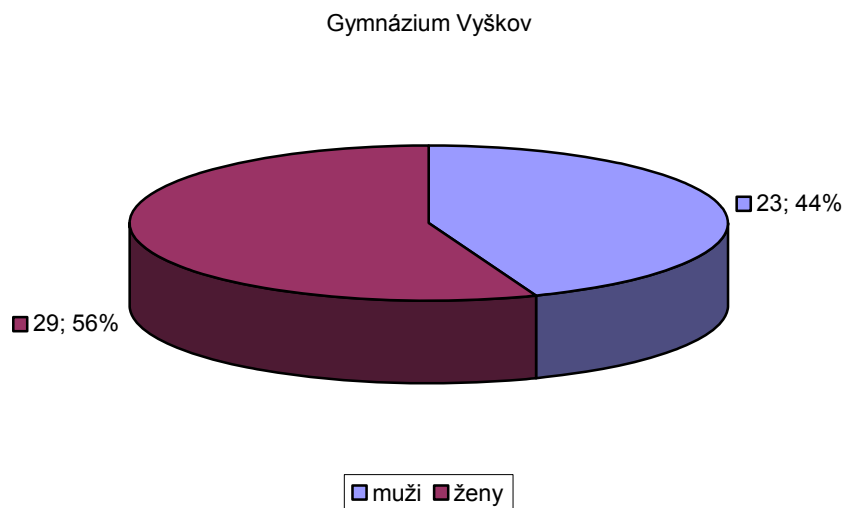
## 3.2 Analýza výsledků výzkumu

Srovnávané soubory:

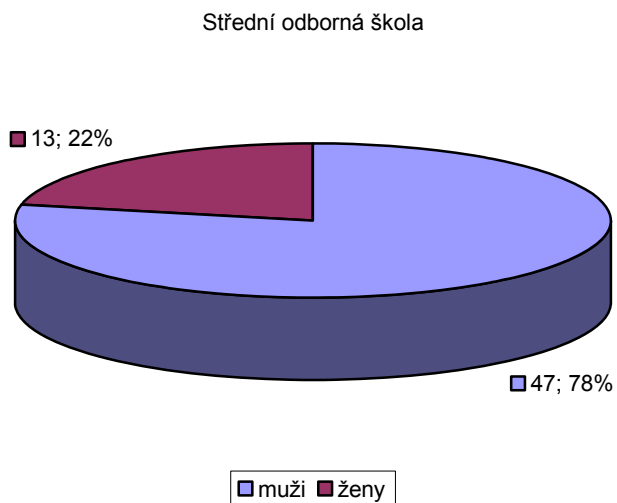
**Gymnázium Vyškov a Střední odborná škola Vyškov**

**Odpovědi na otázku č. 1, která se týká zastoupení pohlaví na obou školách**

**Graf č. 1**



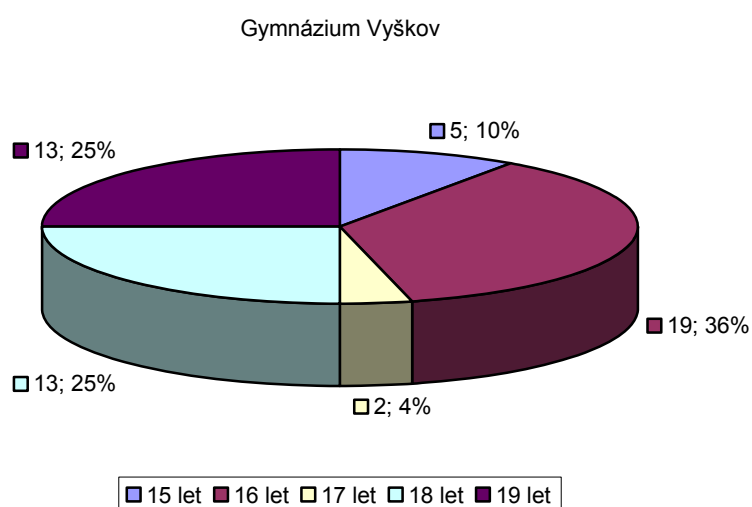
**Graf č. 2**



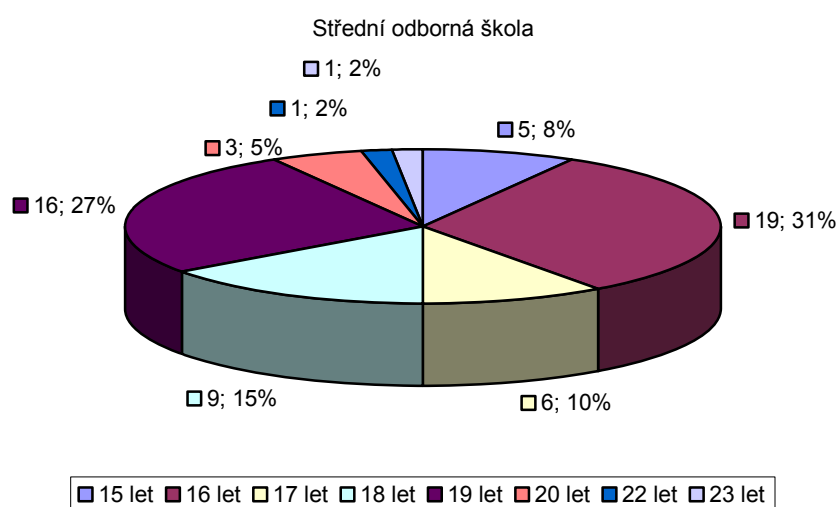
Z výše uvedených grafů vyplývá, že na střední odborné škole ve třídách, které jsem zkoumala, je zastoupeno větší množství mužů, což jsem u střední odborné školy předpokládala. Na gymnáziu u zkoumaných respondentů se jedná o 23 mužů a 29 žen a u střední odborné školy je to 47 mužů a 13 žen.

**Odpovědi na otázku č. 2, která se týká zastoupení respondentů podle věku na zkoumaných středních školách.**

**Graf č. 3**



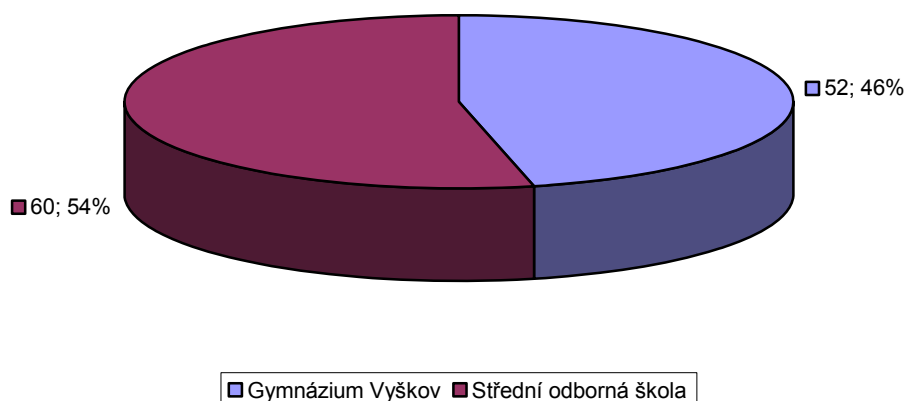
**Graf č. 4**



Z výše uvedených grafů je patrné, že zastoupení dle věku u respondentů je na obou srovnávaných školách podobné, ovšem střední odbornou školu navštěvují i starší studenti, kteří se v tomto věku na gymnáziu nenacházejí. Jedná se o 3 dvacetileté, jednoho dvaadvacetiletého a jednoho třiaadvacetiletého studenta.

**Odpovědi na otázku č. 3, která se týká celkového počtu studentů na obou zkoumaných školách.**

**Graf č. 5**

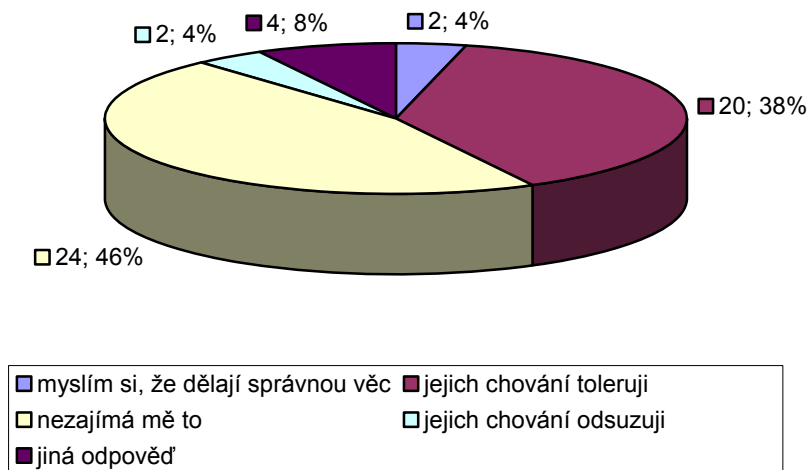


Graf č. 5 nám ukazuje, že na střední odborné škole bylo ve zkoumané skupině dotazovaných o 8 studentů více než na gymnáziu.

**Odpovědi na otázku č. 4 - Co si myslíš o chování svých vrstevníků, kteří chodí tzv. za školu? – porovnání Gymnázia Vyškov a Střední odborné školy**

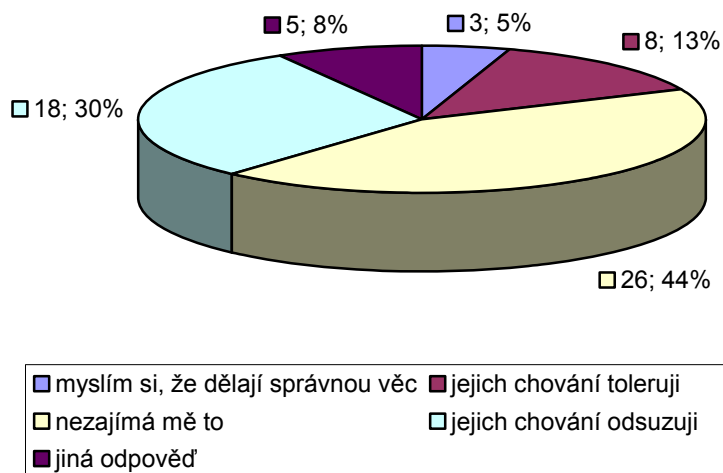
**Graf č. 6**

Gymnázium Vyškov



**Graf č. 7**

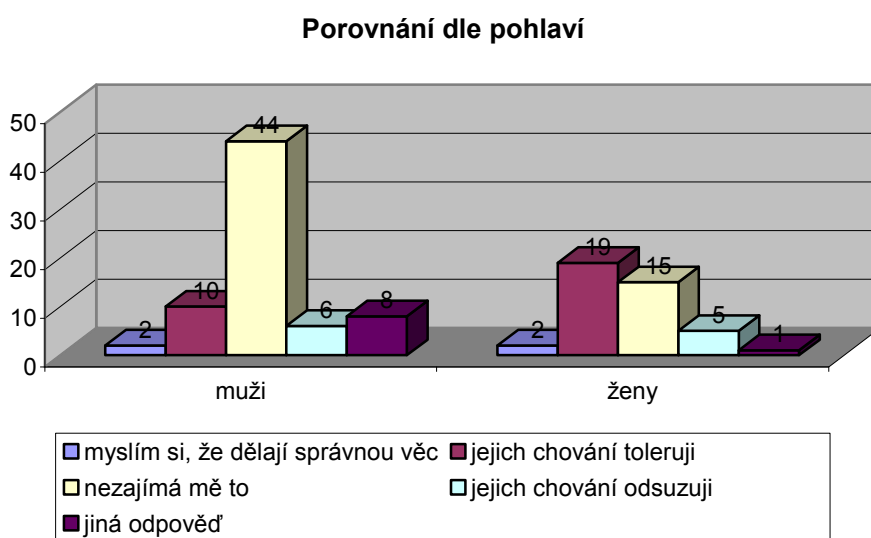
Střední odborná škola



Z grafu č. 6 a 7 vyplývá, že na gymnáziu chování vrstevníků, kteří chodí tzv. za školu více tolerují (20 studentů) než na střední odborné škole (8 studentů). Na střední odborné škole naopak toto chování více odsuzují (18 studentů) než na gymnáziu (2).

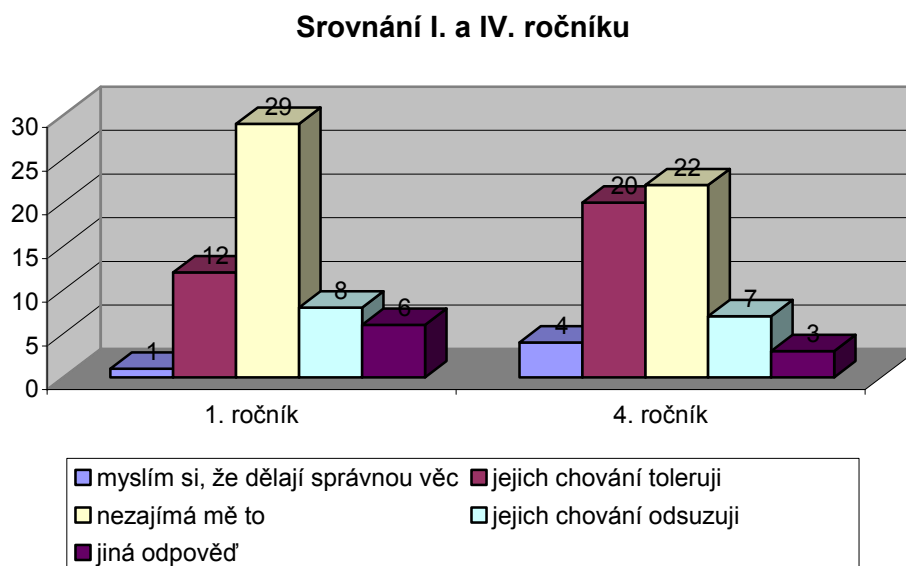
„Jiná odpověď“ byla označena 9 x, z toho bylo 2 x uvedeno, že pokud se toto chování týká kamaráda, tak dotazované osobě nevadí. 4 x respondenti napsali, že takové vrstevníky nemusí a nebaví se s nimi. Dále byly uvedeny odpovědi: že je to věc vrstevníků – 1x; že je to jejich život – 1 x; dle jednoho dotazovaného pokud, k takovému chování dochází 1 x za měsíc tak nevadí.

**Graf č. 8**



Graf č. 8 znázorňuje mimo jiné i to, že větší počet mužů než žen chození vrstevníků za školu nezajímá. Celkem 9 studentů (z toho 8 mužů a 1 žena) označilo jinou odpověď - 4 x respondenti napsali, že takové vrstevníky nemusí a nebaví se s nimi. Dále byly uvedeny odpovědi: že je to věc vrstevníků – 1x; 2 x respondenti uvedli, že pokud se toto chování týká kamaráda, tak dotazované osobě nevadí; dle jednoho dotazovaného pokud, k takovému chování dochází 1 x za měsíc tak nevadí. Jediná žena uvedla, že je to život vrstevníků.

Graf č. 9

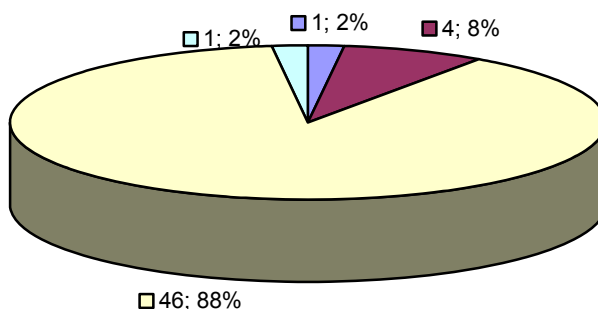


Z grafu č. 9 vyplývá, že se dotazovaní z 1. a IV. ročníků téměř shodují v tom, že je chození vrstevníků za školu nezajímá – v 1. ročníku je to 29 studentů; v 4. ročníku 22 studentů. Kupodivu se 1 student v I. ročníku a 4 ve IV. ročníku domnívají, že jejich vrstevníci dělají správnou věc. Celkem 9 studentů označilo jinou odpověď. V I. ročníku se jednalo o 6 studentů - 4 x respondenti napsali, že takové vrstevníky nemusí a nebaví se s nimi. 1 dotazovaný uvedl, že je to jejich věc; dle 1 respondenta pokud se takové chování objeví 1 x za měsíc, tak potom nevadí. V IV. ročníku to byli 3 dotazovaní, kteří uvedli jinou odpověď – je to jejich život – 1x; 2 x bylo uvedeno, že pokud se toto chování týká kamaráda, tak dotazované osobě nevadí.

**Odovědi na otázku č. 5 - Co si myslíš o chování svých vrstevníků, kteří ve škole šikanují ostatní spolužáky? – porovnání Gymnázia Vyškov a Střední odborné školy**

**Graf č. 10**

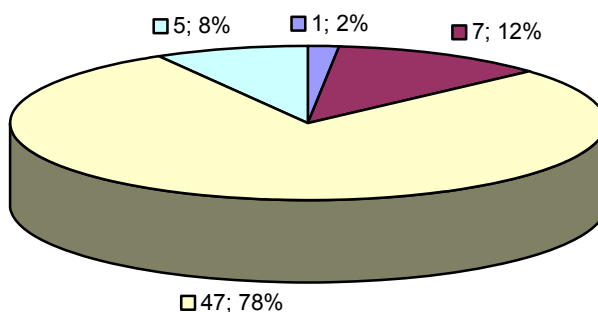
Gymnázium Vyškov



■ myślím si, že dělají správnou věc ■ nezajímá mě to ■ jejich chování odsuzuji ■ jiná odpověď

**Graf č. 11**

Střední odborná škola



■ myślím si, že dělají správnou věc ■ nezajímá mě to ■ jejich chování odsuzuji ■ jiná odpověď

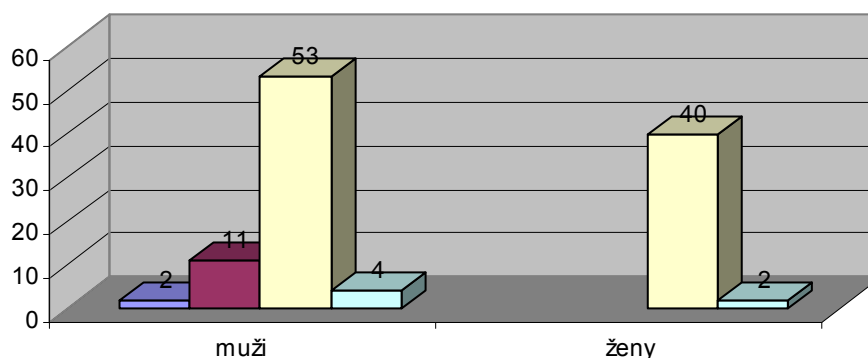
Z grafu č. 10 a 11 vyplývá, že 1 dotazovaný na gymnáziu a 1 dotazovaný na střední odborné škole, se domnívají, že jejich vrstevníci, tím že šikanují ostatní spolužáky dělají správnou věc. Naopak toto chování odsuzuje většina respondentů na gymnáziu (46 studentů) i střední odborné škole (47 studentů). V odpovědích bylo zatrženo 6 možností – „jiná odpověď“ z toho 1 na gymnáziu – „jsou to darebáci, zaslouží si namlátit“; 5 na střední odborné škole – 1 x – domněnka, že ve třídě



dotazovaného šikana neprobíhá, ale v jiných třídách by mohla; 1 x se odpovídající domnívá, že se tímto způsobem snaží být zajímaví; 1 x odpověď, že se snaží respondent těmto obětem pomáhat; další odpověď – „asi to také zažili, jsou ubozí“; poslední odpověď – „myslím si, že dokazovat si sílu na někom jiném je zbabělost, neuznávám takové lidi“. Možnost odpovědi „jejich chování toleruji“ neoznačil žádný student.

**Graf č. 12**

**Porovnání dle pohlaví**

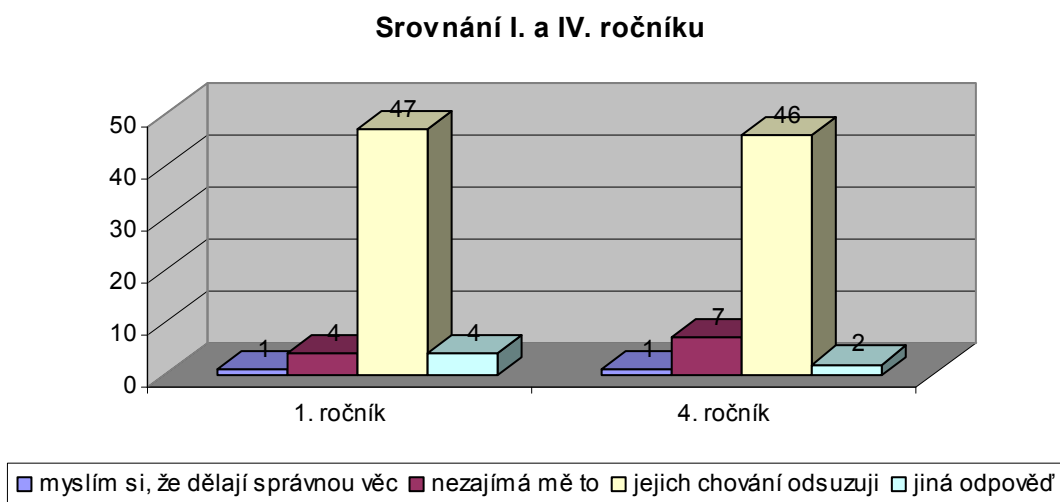


■ myslím si, že dělají správnou věc ■ nezajímá mě to ■ jejich chování odsuzuji ■ jiná odpověď

Z grafu č. 12 vyplývá, že 2 muži se domnívají, že jejich vrstevníci, tím že šikanují ostatní spolužáky dělají správnou věc. Odpověď, že je toto chování nezajímá uvedlo 11 mužů, žena žádná. Většina respondentů toto chování odsuzuje – 53 mužů, 40 žen. Odpověď „jejich chování toleruji“ neoznačila žádná žena ani muž. 6 x byla označena „jiná odpověď“ - 4 muži a 2 ženy. Muži uvedli jako vlastní odpovědi - „jsou to darebáci, zaslouží si namlátit“; 1 x – domněnka, o možné šikaně v jiných třídách; 1 x odpověď, o tom, že dotazovaný, se snaží obětem pomáhat; poslední odpověď – „myslím si, že dokazovat si sílu na někom jiném je zbabělost, neuznávám takové lidi“.

1 žena uvedla, že se domnívá že lidé provozující šikana, chtějí být takto zajímaví; další odpověď – „asi to také zažili, jsou ubozí“.

Graf č. 13



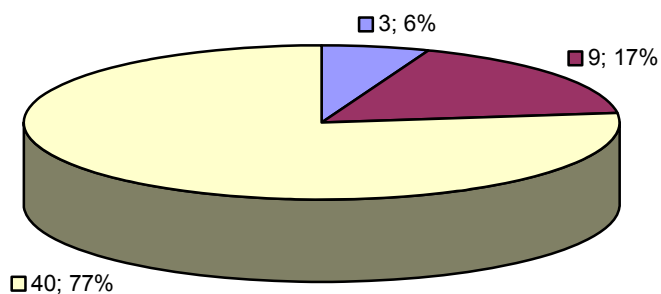
Z grafu č. 13 vyplývá, že 1 dotazovaný v I. ročníku a 1 v IV. ročníku si myslí, že šikana na ostatních spolužácích ze strany vrstevníků je správná věc. Odpověď „jejich chování toleruji“ nebyla označena žádným studentem v I. ani IV. ročníku. Provozování šikany na spolužácích většina studentů odsuzuje, I. ročník (47 studentů) a IV. ročník (46 studentů). „Jiná odpověď“ byla uvedena celkem 6 x, a to 4 x – I. ročník; 2 x – IV. ročník. I. ročník - „jsou to darebáci, zaslouží si namlátit“; 1 x – domněnka, o možné šikaně v jiných třídách; 1 x odpověď, že se snaží respondent obětem pomáhat; poslední odpověď – „myslím si, že dokazovat si sílu na někom jiném je zbabělost, neuznávám takové lidi“.

IV. ročník – 1 dotazovaný, se domnívá že lidé provozující šikanu, chtějí být tímto způsobem zajímaví; další odpověď – „asi to také zažili, jsou ubozí“.

**Odovědi na otázku č. 6 - Co si myslíš o chování svých vrstevníků, kteří si někdy na druhém proti jeho vůli vynutili nějakou věc nebo službu?– porovnání  
Gymnázia Vyškov a Střední odborné školy**

**Graf č. 14**

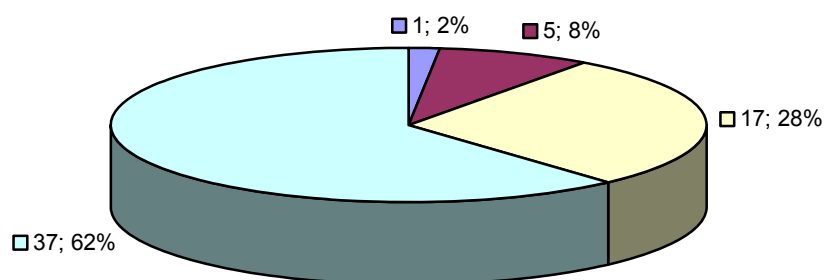
Gymnázium Vyškov



■ jejich chování toleruji ■ nezajímá mě to ■ jejich chování odsuzuji

**Graf č. 15**

Střední odborná škola



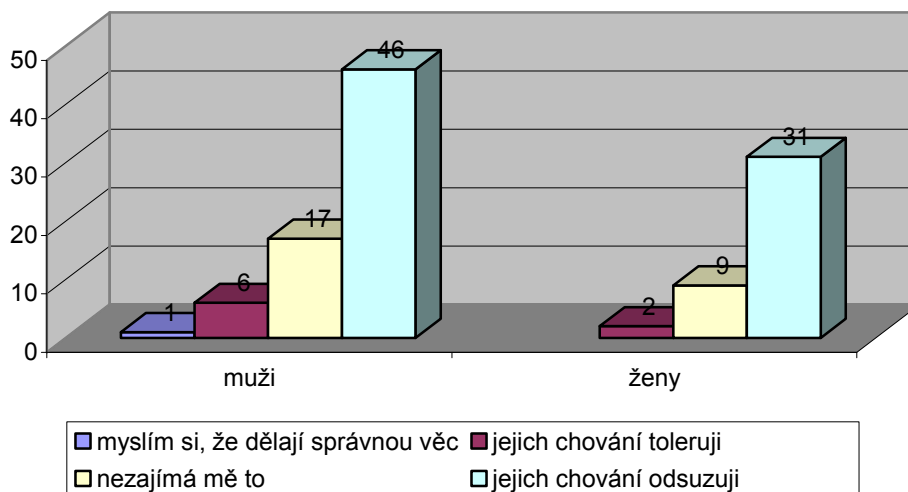
■ myslím si, že dělají správnou věc ■ jejich chování toleruji ■ nezajímá mě to ■ jejich chování odsuzuji

Z grafu č. 14 a 15 je patrné, že 1 dotazovaný na střední odborné škole, se domnívá, že vynucení si služby nebo věci na druhém jeho vrstevníky, je správná věc, na gymnáziu si tuto odpověď nevybral nikdo. 17 dotazovaných na střední odborné škole a 9 na gymnáziu uvedlo, že je toto chování nezajímá. Odpověď – „jejich chování

odsuzují“ si vybralo 37 studentů na střední odborné škole a 40 na gymnáziu. věc. „Jinou odpověď“ neoznačil žádný student.

**Graf č. 16**

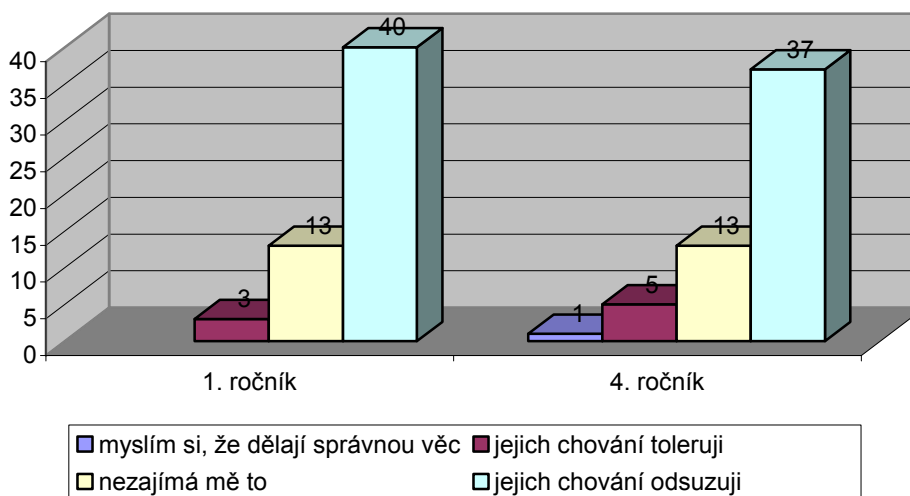
**Porovnání dle pohlaví**



V grafu č. 16 uvedl 1 dotazovaný muž, že toto chování se mu zdá jako správná věc, žena žádná. 6 mužů a 2 ženy toto chování tolerují; 17 mužů a 9 žen nezajímá, že se tímto způsobem jejich vrstevníci chovají; 46 mužů a 31 žen toto chování odsuzuje. Žádný student neoznačil „jinou odpověď“.

**Graf č. 17**

**Srovnání I. a IV. ročníku**

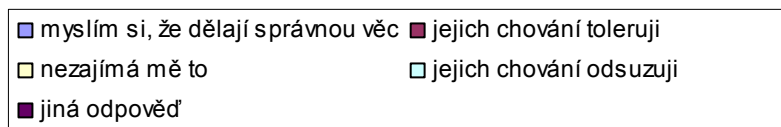
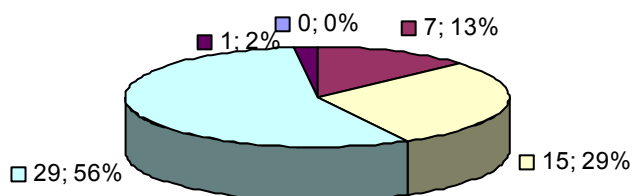


1 dotazovaný ze IV. ročníku uvedl v grafu č. 17, že se domnívá, že takto jednající vrstevníci dělají správnou věc. V I. ročníku toto chování tolerují 3 studenti, ve IV. ročníku 5. 13 studentů v I. ročníku a stejný počet v IV. ročníku nezajímá, že se tímto způsobem jejich vrstevníci chovají. 40 v I. ročníku a 37 v IV. ročníku toto chování odsuzují. Žádný student neoznačil „jinou odpověď“.

**Odpovědi na otázku č. 7 - Co si myslíš o svých vrstevnících, kteří u sebe záměrně nosí věc, kterou by mohli zranit jinou osobu? - porovnání Gymnázia Vyškov a Střední odborné školy**

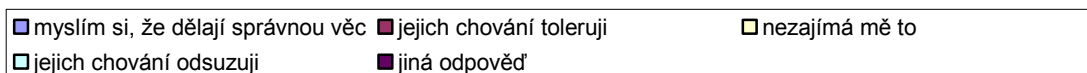
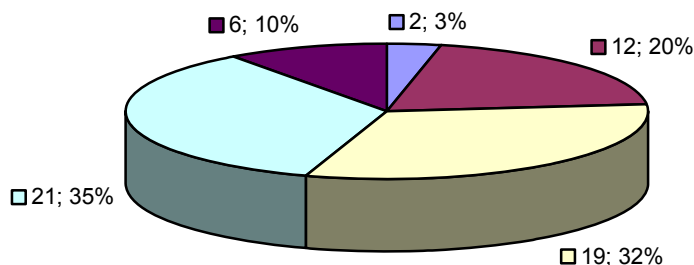
**Graf č. 18**

Gymnázium Vyškov



**Graf č. 19**

Střední odborná škola



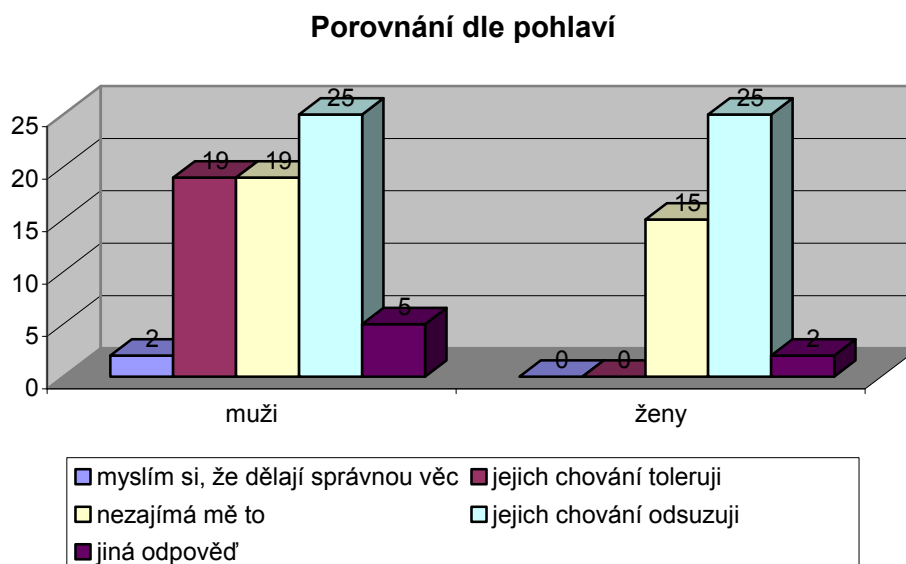
Z grafu č. 18 a 19 je patrné, že 7 odpovídajících z gymnázia a 12 ze střední odborné školy toto chování tolerují. 29 % na gymnáziu (15 dotazovaných) a 32 % (19 dotazovaných) na střední odborné škole toto chování nezajímá. 29 odpovídajících z gymnázia a 21 ze střední odborné školy vrstevníky, kteří u sebe nosí záměrně věc, kterou by mohli zranit odsuzuje.

Čekala jsem v souvislosti s tím, že zprávy o nošení zbraní mládeže do škol a to jaké jsou schopni s nimi napáchat zlo, se objevují téměř denně v médiích, že nikdo odpověď že je to správná věc neoznačí. Ale označili ji 2 dotazovaní na střední odborné škole. 1 na gymnáziu a 6 na střední odborné škole označilo „jiná odpověď“.

**Gymnázium** – „záleží o jakou věc by šlo, v běžném pokoji zvládne najít Chuck Norris 6758 věcí, kterými lze někoho zabít.“

**Střední odborná škola** – „Jsou to blázni a ještě, když s tím obtěžují. Pouhá prevence nestačí, oni na to doplatí.“ Další odpovídající uvedl, že: „pokud tím nikoho neohrozí, tak je mu to jedno.“ 2 studenti si myslí, že jsou to machři a chtějí se takto vytahovat před ostatními a něco si tímto způsobem kompenzují. Další odpověď byla, že jsou bezohlední. 1 dotazovaný uvedl, že u takových lidí je obrovská netolerance.

Graf č. 20



Z grafu č. 20 vyplývá, že 2 muži se domnívají, že takovéto chování je správná věc. Žádná žena neoznačila odpověď, že se jedná o správnou věc a to stejné platí i pro odpověď, že by toto chování tolerovala, což ovšem uvedlo 19 mužů. Stejný počet mužů – 19 odpovědělo, že je to nezajímá, žen – 15. Stejný počet žen i mužů – 25, toto chování odsuzuje. 5 mužů a 2 ženy zahrlo „jiná odpověď“.

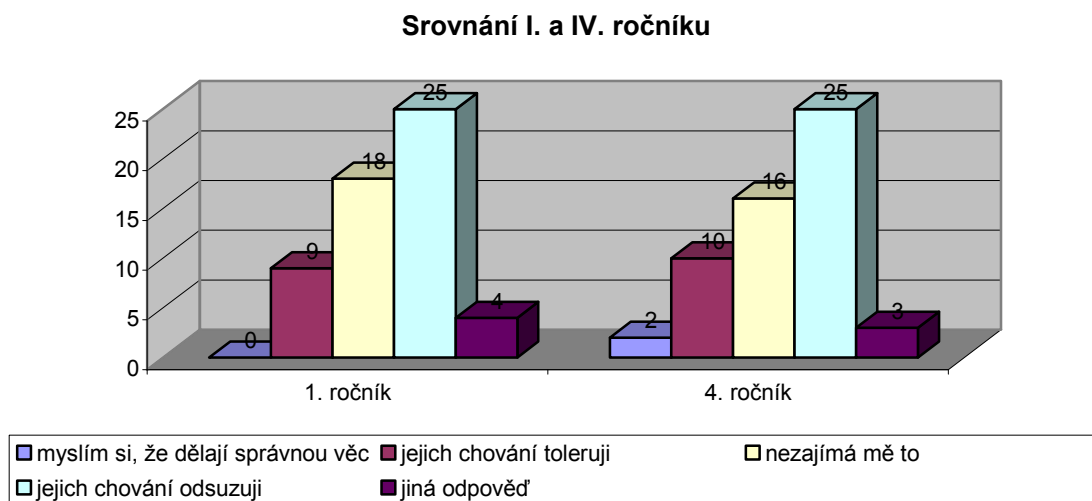
**Ženy** – 1 x uvedeno, že jsou bezohlední. Totožnou odpověď uvedla 1 žena a 1 muž a to sice, že jsou to machři a chtějí se takto vytahovat před ostatními a něco si tímto způsobem kompenzují. Obě ženy chodí do IV. ročníku.

**Muži** - 1 dotazovaný uvedl, že u takových lidí je obrovská netolerance. Další odpovídající uvedl, že: „pokud tím nikoho neohrozí, tak je mu to jedno.“

1 odpovídající napsal, že jsou to blázni a pouhá prevence nestačí a dle něho na to oni doplatí.

Jedna z odpovědí byla tohoto znění - „záleží o jakou věc by šlo, v běžném pokoji zvládne najít Chuck Norris 6758 věcí, kterými lze někoho zabít.“ Všichni tito muži navštěvují I. ročník.

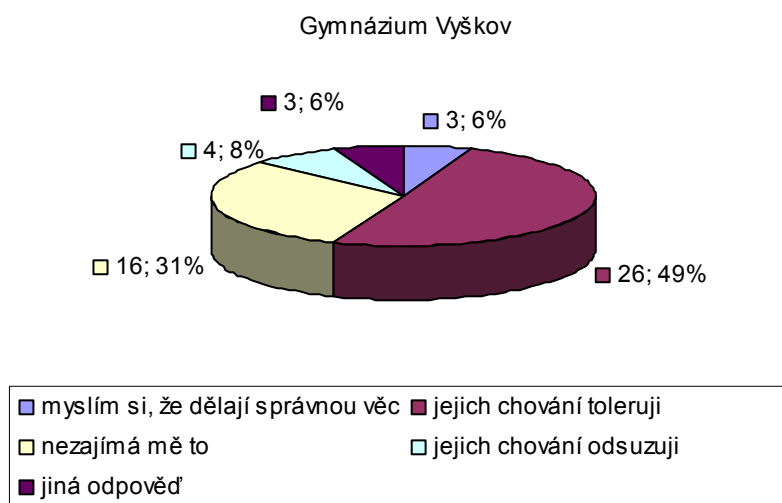
**Graf č. 21**



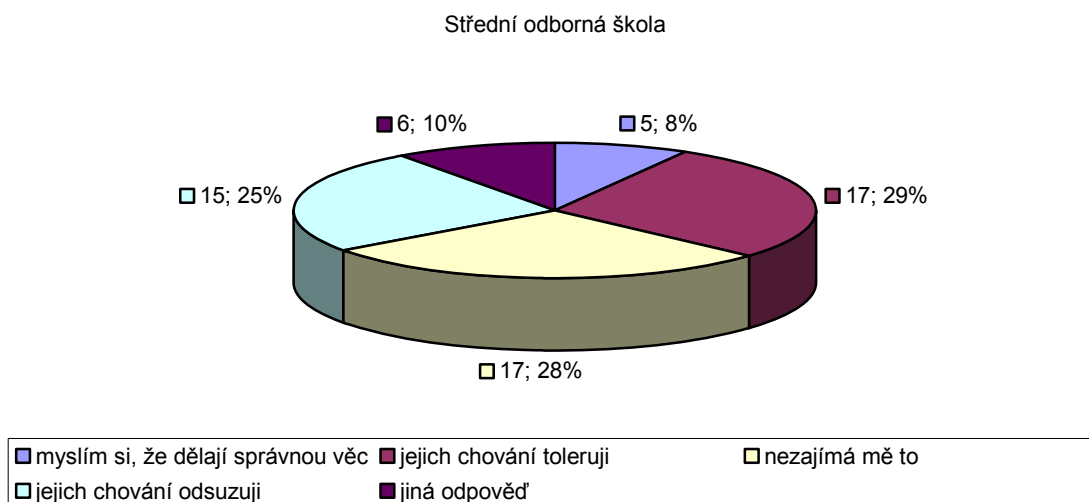
Graf č. 21 nám ukazuje, že v I. ročníku neschvaluje toto chování žádný student, ve IV. ročníku 2 studenti. Téměř stejný počet dotazovaných se shodl v odpovědích „jejich chování toleruji“ a „nezajímá mě to“. Úplná shoda se ukázala při odsuzování tohoto chování – 25 studentů v I. i IV. ročníku.

**Odovědi na otázku č. 8 - Co si myslíš o chování svých vrstevníků, kteří někdy zneužili cizí podpis (např. rodičů, lékaře, úředníka)? - porovnání Gymnázia Vyškov a Střední odborné školy**

**Graf č. 22**



**Graf č. 23**



Grafy č. 22 a 23 zobrazují, že 3 dotazovaní z gymnázia a 5 ze střední odborné školy se domnívají, že zneužití cizího podpisu vrstevníky je správná věc. 26 studentů gymnázia a 17 střední odborné školy toto chování toleruje. Téměř shodný počet odpovídajících zvolilo odpověď „nezajímá mě to“ – gymnázium 16; střední odborná

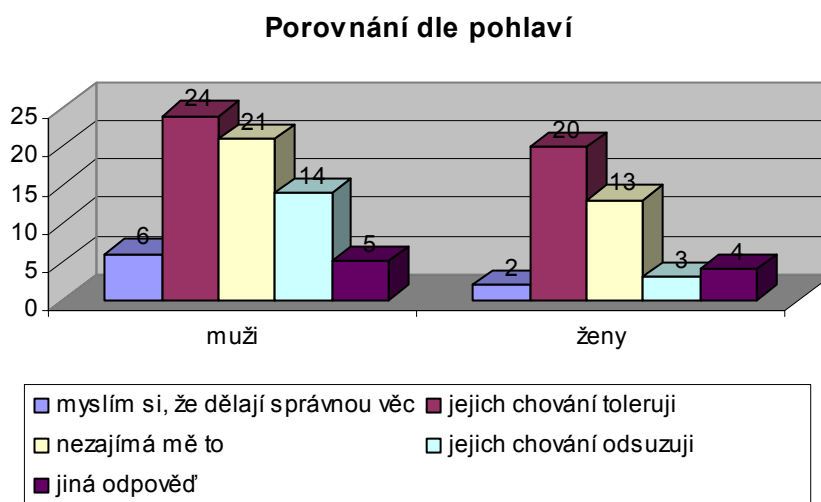


škola 17. O 11 studentů více na střední odborné škole toto chování odsuzuje oproti 4 studentům na gymnáziu. „Jiná odpověď“ byla uvedena celkem 9 x (3 x na gymnáziu a 6 střední odborná škola).

**Gymnázium** – ženy (IV. ročník) - 1 dotazovaná uvedla, že záleží na situaci, kdy je podpis zneužit; další, že je to normální věc; 1 respondentka uvedla, že podpis rodičů někdy zneužil každý, ale zneužit podpis nebo razítko úředníka či lékaře to není správné.

**Střední odborná škola** – muži (I. ročník) – dle jednoho odpovídajícího se podvádět musí. 4 dotazovaní odpověděli, že je to v některých případech nutné. 1 respondent uvedl, že to tímto způsobem podvádí přece každý.

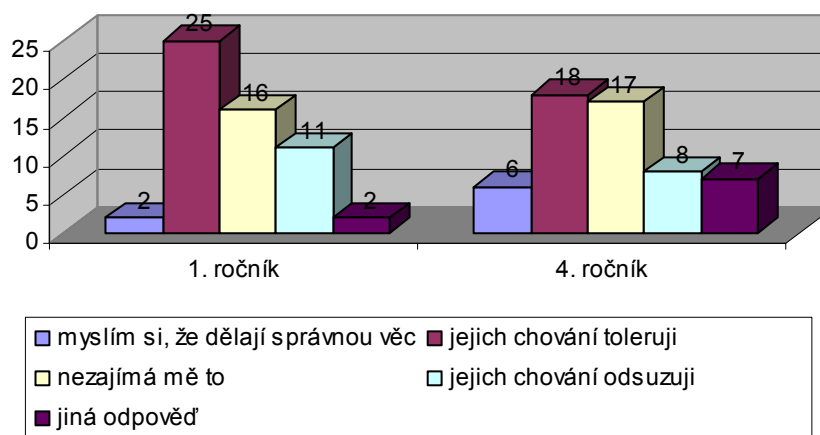
**Graf č. 24**



Z grafu č. 24 vyplývá, že 6 mužů a 2 ženy zneužití cizího podpisu vrstevníky – považují za správnou věc. 24 mužů a 20 žen toto chování toleruje; 21 mužů a 13 žen nezajímá. Více mužů než žen odpovědělo „je jejich chování toleruji“ (14 mužů a 3 ženy). 5 mužů a 4 ženy uvedli jinou odpověď.

Graf č. 25

Srovnání I. a IV. ročníku

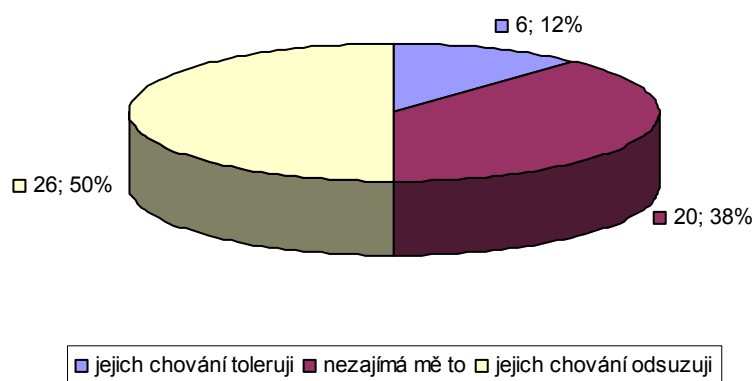


Zneužití cizího podpisu vrstevníky považují za správnou věc dle grafu č. 25, 2 dotazovaní v I. ročníku a 6 v IV. V I. ročníku je toto chování tolerováno 25 respondenty a 18 v IV. ročníku. Podobný počet odpovědí byl u možnosti „nezajímá mě to“ - 16 (I.) a 17 (IV. ročník). 11 odpovídajících z I. ročníku a o 3 méně uvedlo, že odsuzuje zneužití cizího podpisu jejich vrstevníky. „Jiná odpověď“ byla uvedena 9 x – 2 x v I. ročníku, 7 x v IV. ročníku).

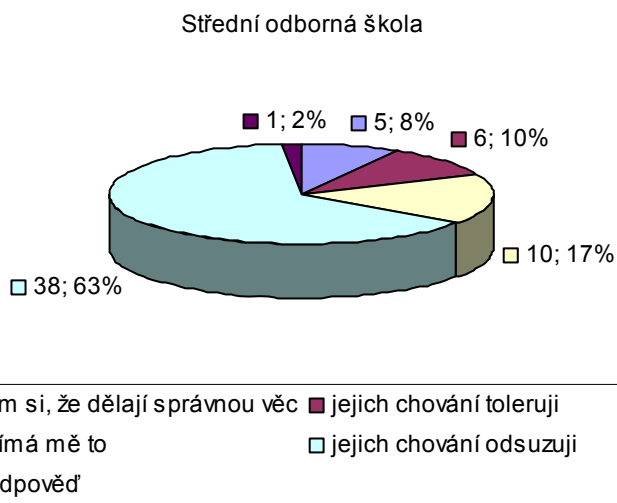
**Odpovědi na otázku č. 9 - Co si myslíš o chování svých vrstevníků, kteří někdy úmyslně poškodili nebo přispěli k poničení nějaké věci, která jim nepatřila?**  
- porovnání Gymnázia Vyškov a Střední odborné školy

Graf č. 26

Gymnázium Vyškov

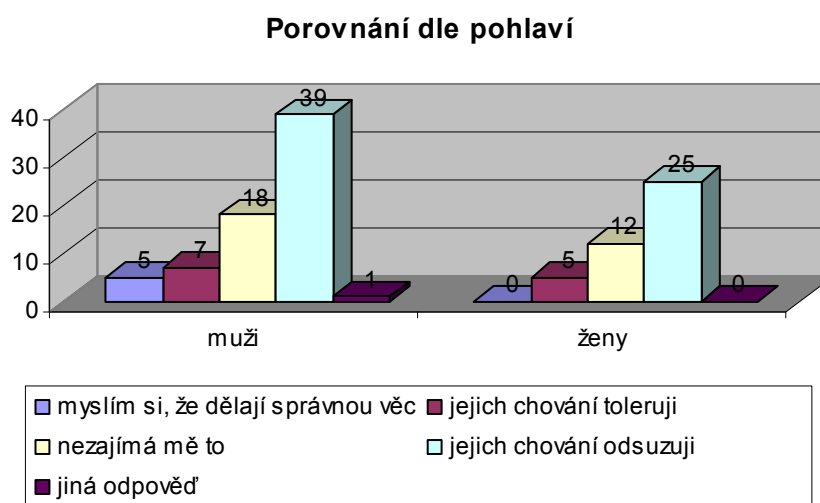


**Graf č. 27**



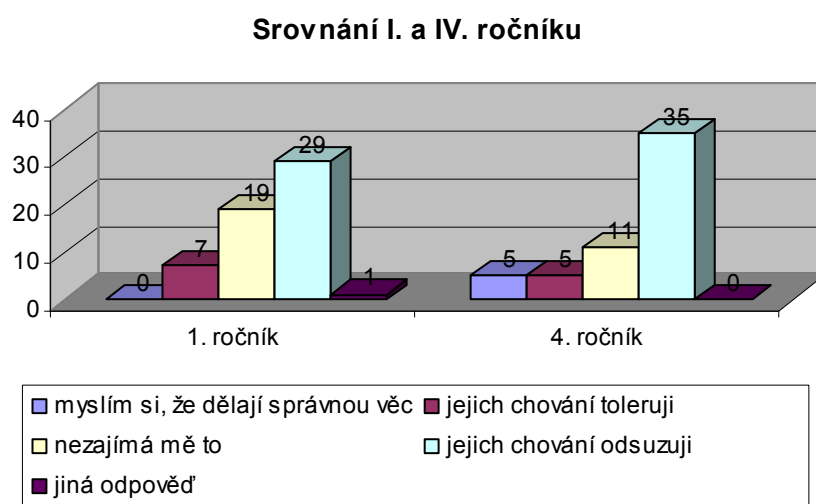
Z grafů č. 26 a 27 vyplývá, že úmyslné poškozování cizí věci vrstevníky, na gymnáziu neschvaluje žádný dotazovaný, naopak na střední odborné škole je to 5 studentů. Tolerujících je na obou školách stejný počet – 6. 20 respondentů na gymnáziu a 10 na střední odborné škole toto chování nezajímá. Na gymnáziu je počet odsuzujících dotazovaných 26 a na střední odborné škole 38. „Jiná odpověď“ byla označena pouze jedním mužem z I. ročníku střední odborné školy: „Je to hnus, měli by se nad sebou zamyslet, já s tím nic neudělám, na to jsou psychologové“.

**Graf č. 28**



Graf č. 28 nám ukazuje, že 5 mužů (ze IV. ročníku) má kladný postoj k tomuto chování, tedy se domnívají, že je to správná věc, žena žádná. 7 mužů a o 2 ženy méně úmyslné poškozování cizí věci vrstevníky toleruje. Převažující část studentů toto chování (39 mužů a 25 žen) odsuzuje.

**Graf č. 29**

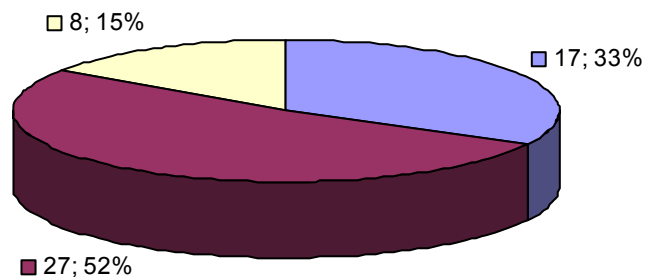


Graf č. 29 nás informuje také o tom, že 7 studentů v I. a 5 ve IV. ročníku úmyslné poškozování cizí věci vrstevníky toleruje. Z grafu vyplývá, že toto chování odsuzuje méně respondentů v I. ročníku (29) než ve IV. (35). Tento rozdíl ovšem není tak velký, jedná se o 6 dotazovaných.

**Odpovědi na otázku č. 10 - Co si myslíš o svých vrstevnících ve tvém okolí, kteří jsou pravidelnými kuřáky? - porovnání Gymnázia Vyškov a Střední odborné školy**

**Graf č. 30**

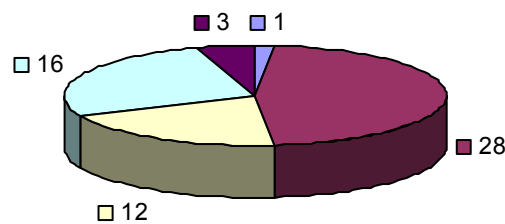
Gymnázium Vyškov



■ jejich chování toleruji ■ nezajímá mě to ■ jejich chování odsuzuji

**Graf č. 31**

Střední odborná škola

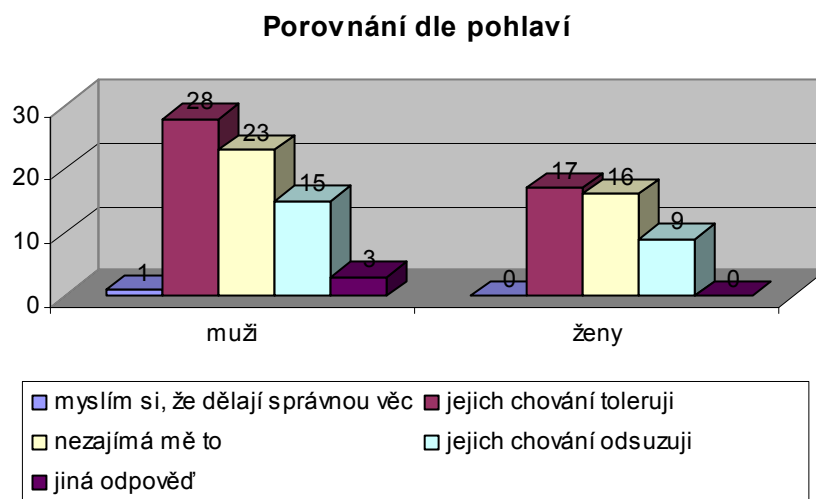


■ myslím si, že dělají správnou věc ■ jejich chování toleruji  
 ■ nezajímá mě to ■ jejich chování odsuzuji  
 ■ jiná odpověď

Grafy č. 30 a 31 nám ukazují, že celkově toleruje vrstevníky ve svém okolí, kteří jsou pravidelnými kuřáky 45 dotázaných (z toho 17 na gymnáziu a 28 na střední odborné škole), což je více, než těch, kteří odsuzují – 24 studentů - 8 gymnázium a 16 střední odborná škola. To, že dělají správnou věc si myslí pouze 1 muž ze IV. ročníku

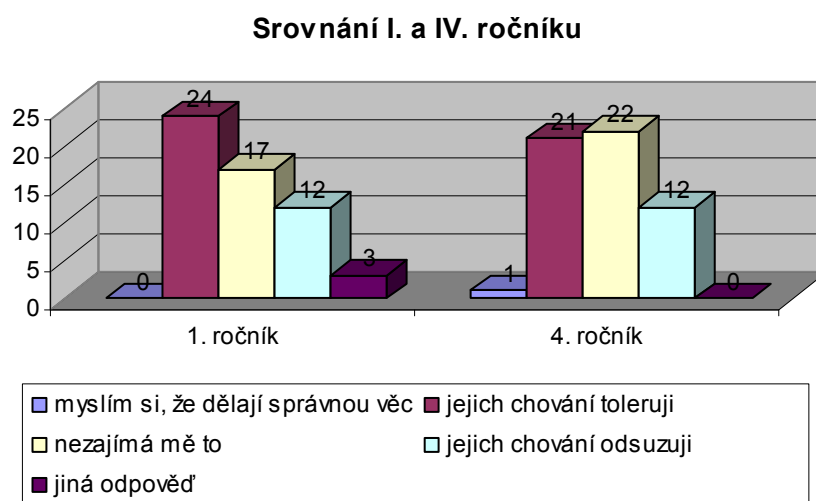
střední odborné školy. „Jiná odpověď“ byla označena 3 x na střední odborné škole a to výhradně muži z I. ročníku. Jeden respondent uvedl, že by kouření všude zakázal. Další znění: „Je to jejich věc, jsou dost staří, aby si to uvědomili.“ Poslední napsal, že byl sám kuřák, ale díky jednomu učiteli přestal a je za to rád.

**Graf č. 32**



Z grafu č. 32 vyplývá také, že celkově toto chování toleruje 45 dotázaných z toho 28 mužů a 17 žen. Těch, kteří odsuzují je 24, z toho 15 mužů a 9 žen.

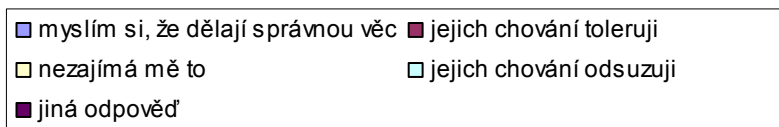
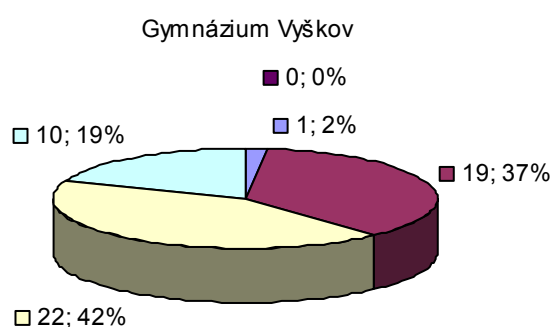
**Graf č. 33**



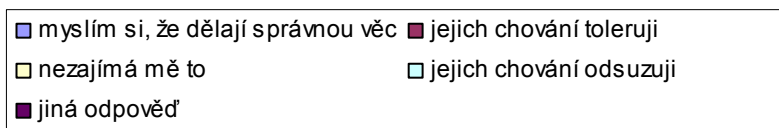
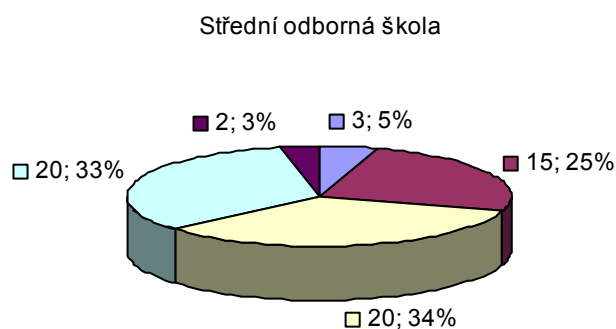
Toto chování toleruje 24 respondentů v I. ročníku a 21 ve IV. ročníku, jak vyplývá z grafu č. 33. Stejný počet odsuzujících je v I. a IV. ročníku - 12. 17 dotázaných v I. ročníku a 21 ve IV. ročníku toto chování nezajímá.

**Odpovědi na otázku č. 11 - Co si myslíš o svých vrstevnících, kteří kouří marihuanu? - porovnání Gymnázia Vyškov a Střední odborné školy**

**Graf č. 34**

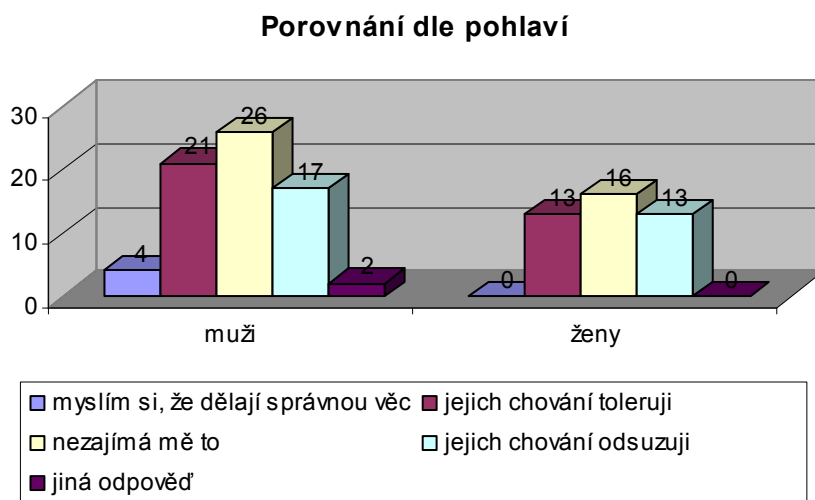


**Graf č. 35**



Předchozí 2 grafy nám ukazují, že 1 muž z gymnázia a 3 ze střední odborné školy toto chování považují za správnou věc. Celkem 30 odpovídajících (10 na gymnáziu a 20 na střední odborné škole) toto jednání svých vrstevníků odsuzuje. Je zajímavé, že celkově 34 (19 gymnázium a 15 střední odborná škola) respondentů, naopak toleruje, což je o 4 více než odsuzujících. 42 dotazovaných toto chování nezajímá. 2 muži v I. ročníku střední odborné školy uvedli „jinou odpověď“. Jeden uvedl, že on sám to zkusil, ale nelíbilo se mu to a o všech, kteří kouří marihuanu si myslí, že jsou to hlupáci. Další znění odpovědi bylo: „pokud to nedělají kvůli nemoci jako lék, tedy ze zdravotních důvodů, tak je to blbost, ničí to lidi, jako jiné drogy.“

**Graf č. 36**

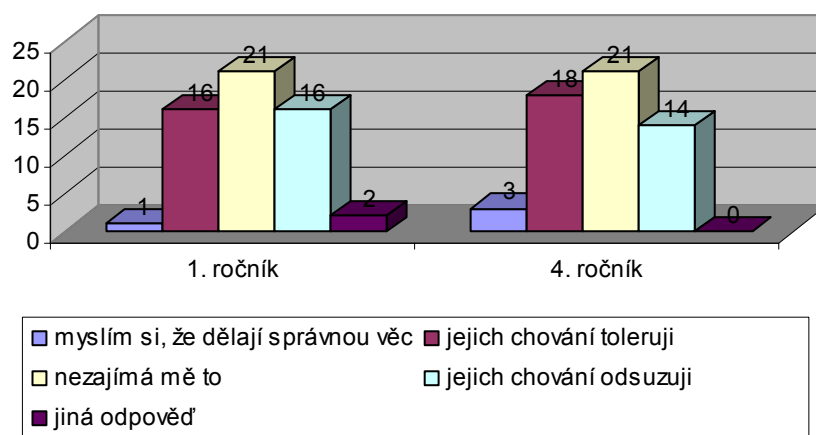


Ze 30 odsuzujících se jedná o 17 mužů a 13 žen, kteří s tímto chováním nesouhlasí. Mužů, kteří ho tolerují je o 8 více než žen (21). Bez povšimnutí není ani to, že je více těch, které nezajímá. Jedná se o 26 mužů a 16 žen.



Graf č. 37

Srovnání I. a IV. ročníku

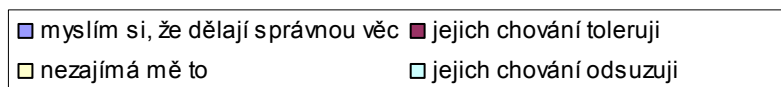
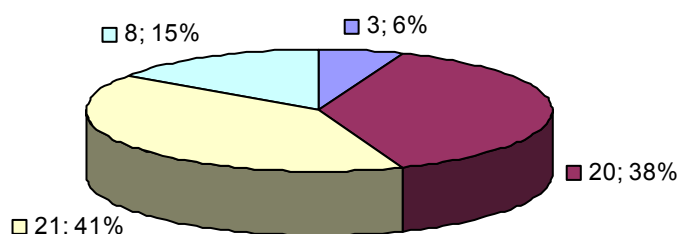


Z grafu č. 37 vyplývá, že 1 respondent v I. ročníku a 3 ve IV. ročníku si myslí o svých vrstevnících, kteří kouří marihuanu, že dělají správnou věc. Stejný počet v I. i IV. ročníku toto chování nezajímá – 21 dotazovaných. Tolerujících je 16 v I. ročníku a 18 ve IV. 16 studentů z I. a 14 ze IV. ročníku označilo odpověď – „jejich chování odsuzuji“.

**Odpovědi na otázku č. 12 - Co si myslíš o chování svých vrstevníků, kteří často a ve větší míře konzumují alkohol? - porovnání Gymnázia Vyškov a Střední odborné školy**

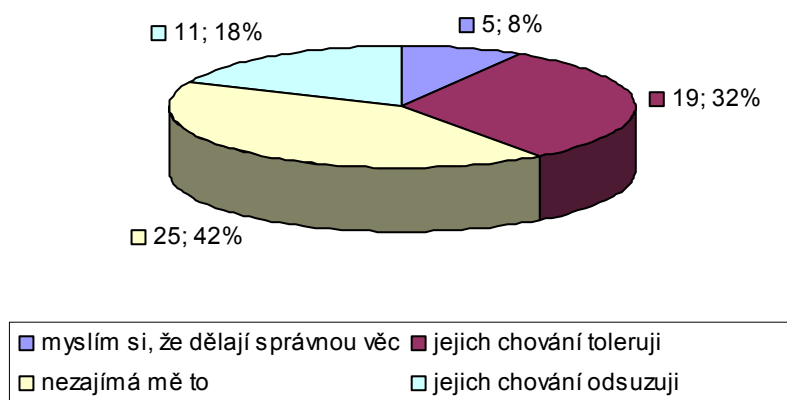
Graf č. 38

Gymnázium Vyškov



### Graf č. 39

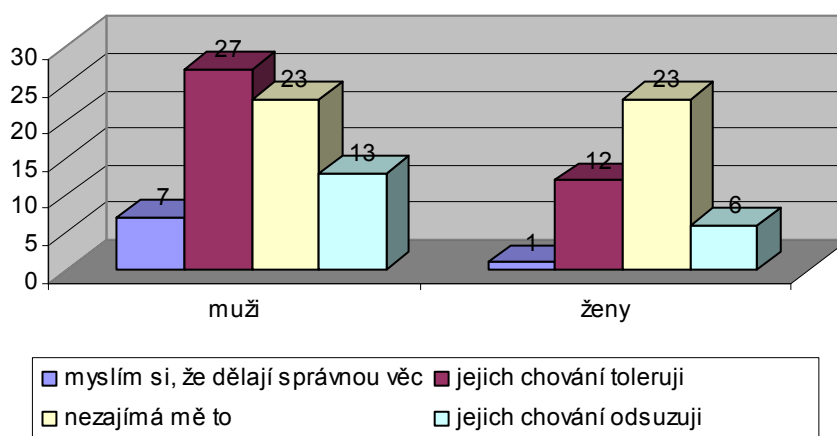
Střední odborná škola



Z grafů č. 38 a 39 vyplývá, že 8 dotázaných považuje větší konzumaci svých vrstevníků za správnou. Je to 3 gymnázium a 5 na střední odborné škole. Toto chování toleruje celkem 39 dotázaných (20 gymnázium a 19 střední odborná škola). Těch, které tito vrstevníci nezajímají je 46, z toho 21 z gymnázia a 25 ze střední odborné školy. Odsuzujících je oproti tolerujícím mnohem méně - 8 gymnázium a 11 střední odborná škola. Možnost „jiná odpověď“ neoznačil žádný respondent.

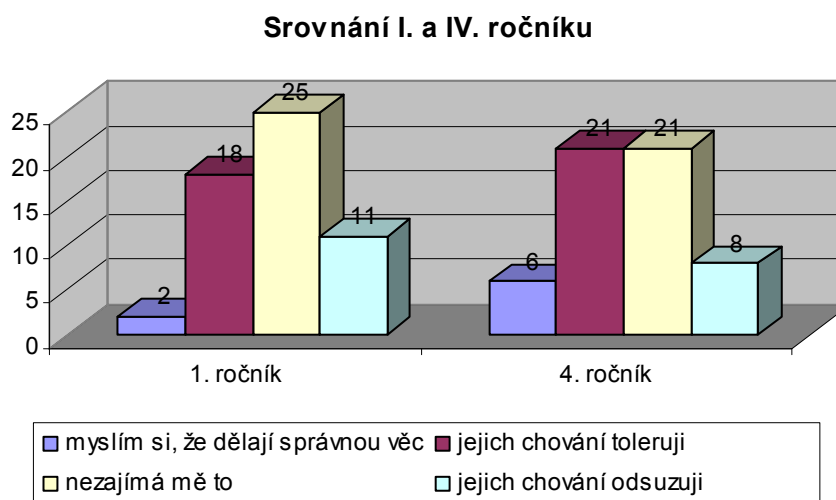
### Graf č. 40

Porovnání dle pohlaví



7 mužů a 1 žena se domnívají, že jejich vrstevníci dělají správnou věc. Stejný počet je těch, které toto chování nezajímá – 23 studentů. Grafu č. 40 dále ukazuje, že těch, kteří takto se chovající vrstevníky tolerují je 39 (27 mužů a 12 žen); odsuzujících - 13 mužů a 6 žen. „Jiná odpověď“ nebyla uvedena vůbec.

**Graf č. 41**

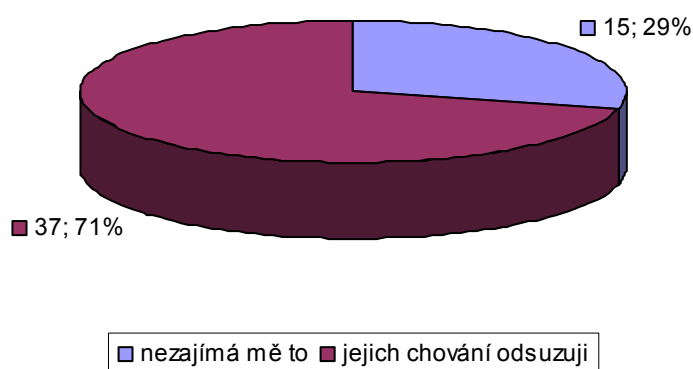


Nejméně studentů odpovědělo, že toto chování považuje za správné - 2 studenti v I. ročníku a 6 v IV. ročníku. Naopak nejvíce bylo těch, které tito vrstevníci nezajímají 25 respondentů v I.ročníku a 21 ve IV. ročníku.

**Odpovědi na otázku č. 13 - Co si myslíš o svých vrstevnících, kteří někdy či pravidelně užívají tvrdé drogy? - porovnání Gymnázia Vyškov a Střední odborné školy**

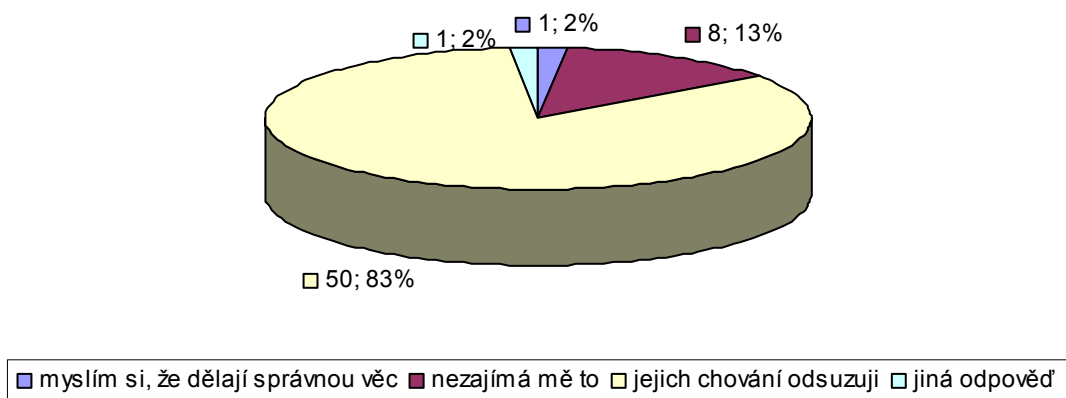
**Graf č. 42**

Gymnázium Vyškov



**Graf č. 43**

Střední odborná škola

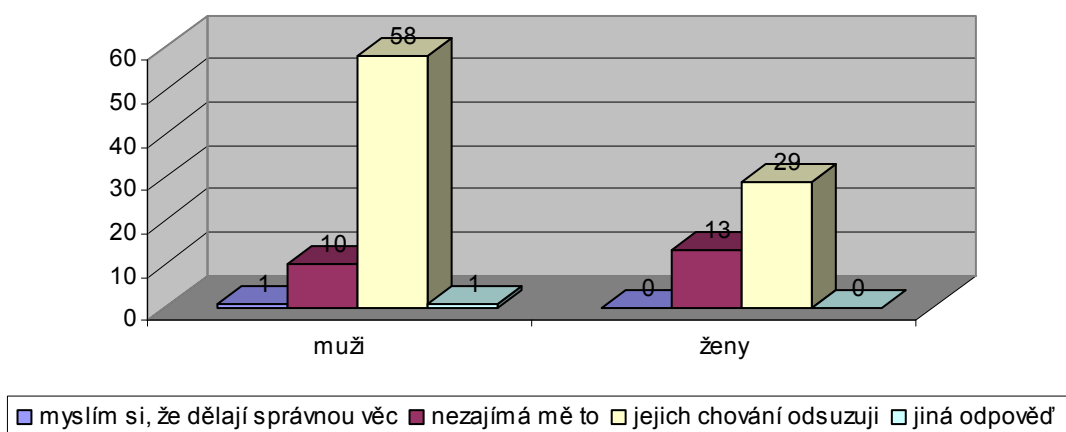


„Myslím, že dělají správnou věc“ a „jiná odpověď“ neoznačil na gymnáziu nikdo. Na střední odborné škole se pouze 1 dotázaný muž ze IV. ročníku domnívá, že jde o správnou věc a byla zde vybrána i možnost jiné odpovědi, kde se 1 student domnívá, že by měli vyhledat odbornou pomoc. Je zajímavé, že toto chování netoleruje žádný respondent na obou školách. Toto chování nezajímá 15 studentů na gymnáziu a 8

na střední škole. Odsuzuje ho 37 odpovídajících z gymnázia a 50 ze střední odborné školy.

**Graf č. 44**

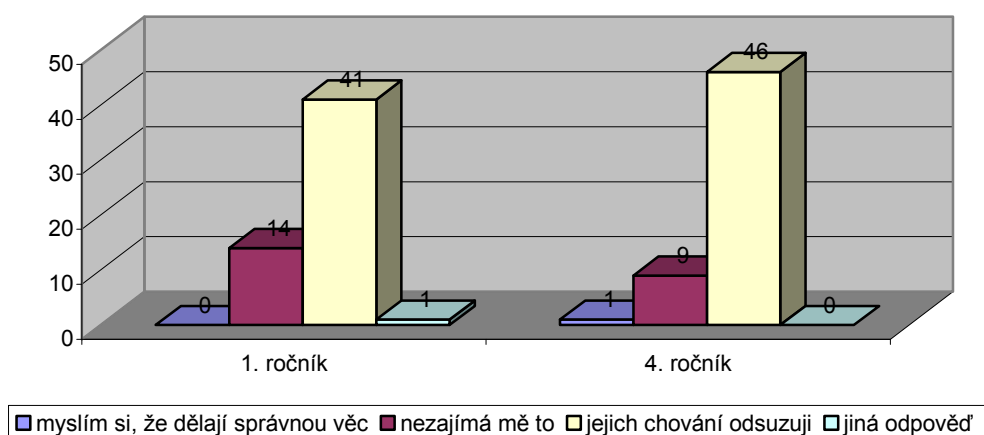
**Porovnání dle pohlaví**



Možnost jiné odpovědi byla označena pouze 1 x, ve které 1 muž z I. ročníku uvedl, že by podle něho měli vyhledat odbornou pomoc. „Jejich chování toleruji“ si nevybrala žádná žena ani muž. 10 mužů a 13 žen toto chování jejich vrstevníků nezajímá, ale naopak 58 mužů a 29 žen ho odsuzuje.

**Graf č. 45**

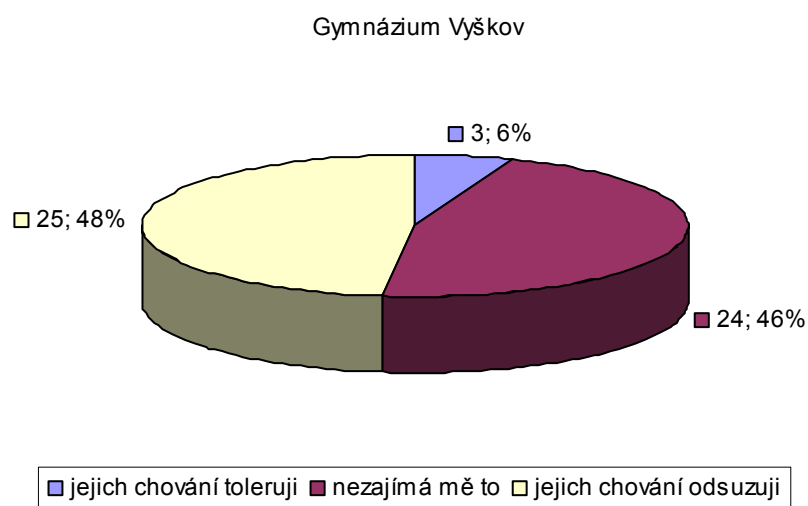
**Srovnání I. a IV. ročníku**



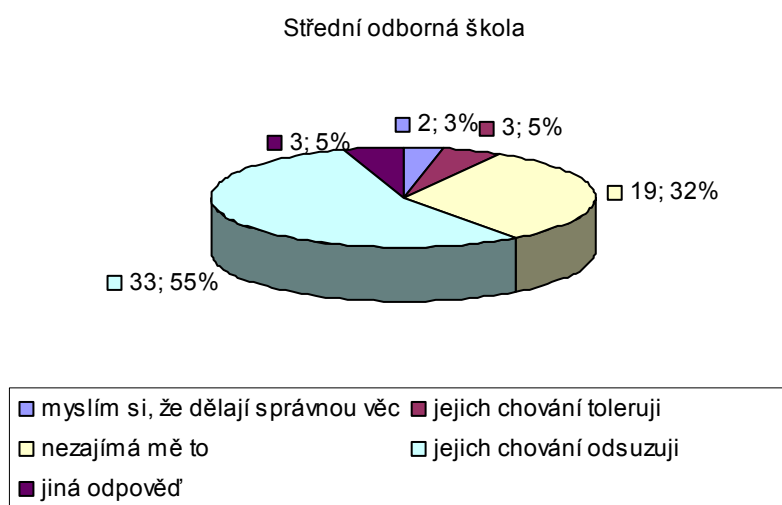
Toto chování vrstevníků nezajímá 14 studentů v I. ročníku a 9 ve IV. Odsuzuje ho 41 dotázaných v I. ročníku a 46 ve IV. ročníku.

**Odpovědi na otázku č. 14 - Co si myslíš o svých vrstevnících, kteří někdy vzali (drobné) zboží z obchodu záměrně bez zaplacení?- porovnání Gymnázia Vyškov a Střední odborné školy**

**Graf č. 46**

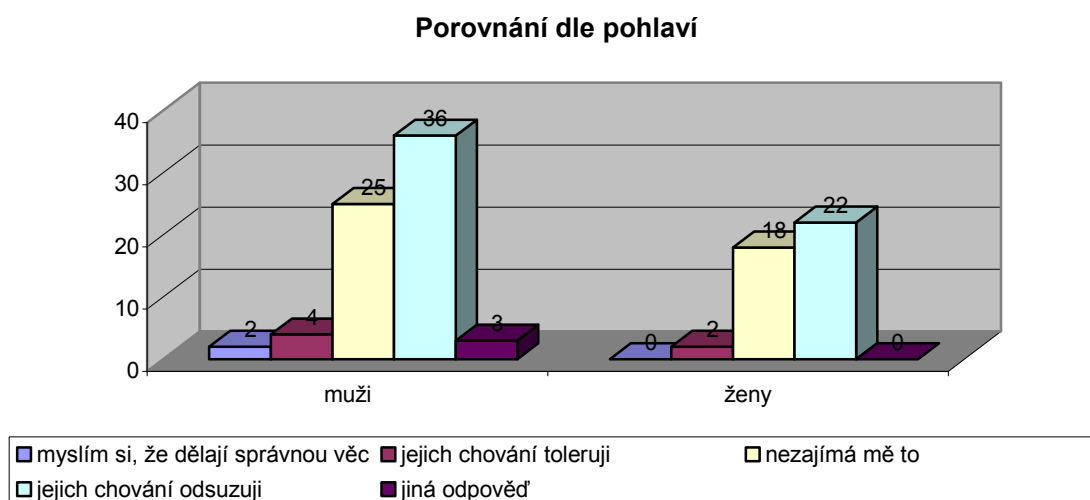


**Graf č. 47**



Pouze 2 dotazovaní muži ze střední odborné školy, se domnívají, že se jedná o správnou věc, na gymnáziu si to nemyslí nikdo. Tolerujících je na obou školách stejný počet – 3. Těch, kteří toto chování odsuzují, je o něco málo více než těch, které nezajímá. Odsuzujících je 25 na gymnáziu a 33 na střední odborné škole. Nezajímá 24 studentů na gymnáziu a 19 na střední odborné škole. Jiná odpověď byla uvedena pouze 3 muži a to na střední odborné škole. Jeden uvedl, že se domnívá, že každý někdy něco ukradl. Další se domnívá, že budou mít časem problémy ve svém životě i se zákonem. Poslední znění: „Já jsem v minulosti drobné krádeže prováděl a teď toho lituji“.

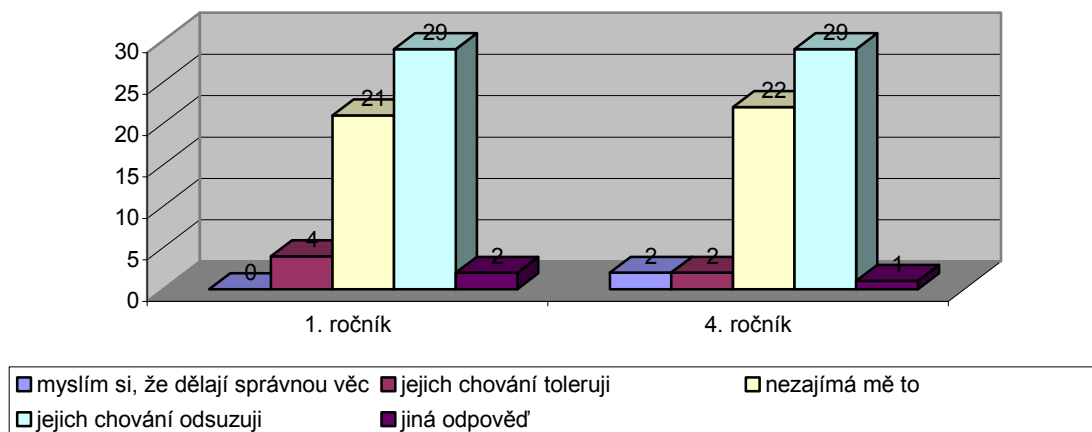
**Graf č. 48**



4 muži a 2 ženy tyto své vrstevníky tolerují. Nezajímá 25 mužů a 18 žen. Odsuzujících je 58, z toho 36 mužů a 22 žen. Žádná žena se nedomnívá, že toto chování správné.

Graf č. 49

Srovnání I. a IV. ročníku

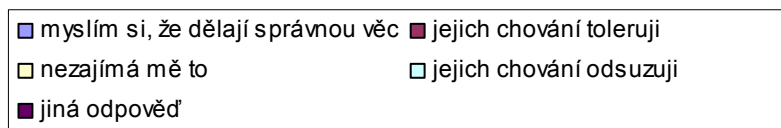
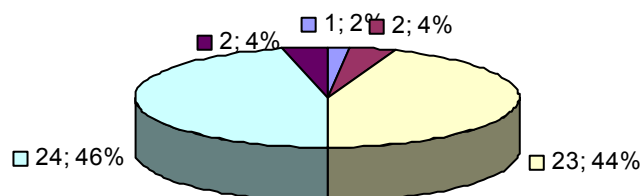


Jen 2 dotazovaní ze IV. ročníku střední odborné školy, se domnívají, že se jedná o správnou věc. Odsuzujících je stejný počet v I. i IV. ročníku – 29. „Jinou odpověď“ uvedli 2 studenti v I. a 1 ve IV. ročníku. Tolerující jsou pouze 4 respondenti v I. ročníku a 2 v IV. ročníku. Těch, kteří toto chování nezajímá je téměř shodný počet – 21 v I. ročníku a 22 ve IV. ročníku.

**Odpovědi na otázku č. 15 - Co si myslíš o svých vrstevnících, kteří vědomě a často lžou svým rodičům, spolužákům nebo učitelům ve škole? - porovnání Gymnázia Vyškov a Střední odborné školy**

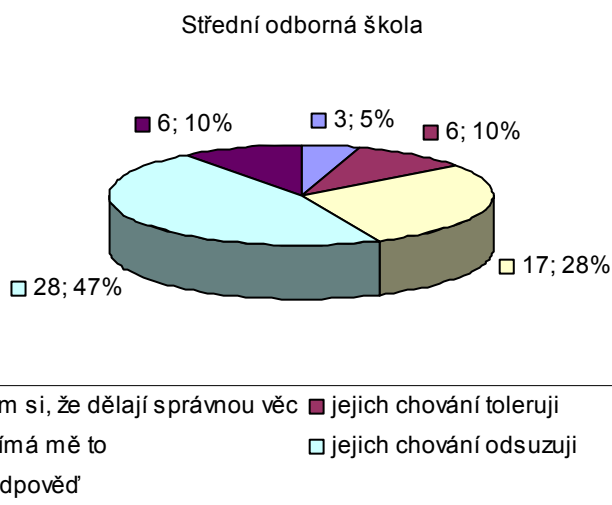
Graf č. 50

Gymnázium Vyškov





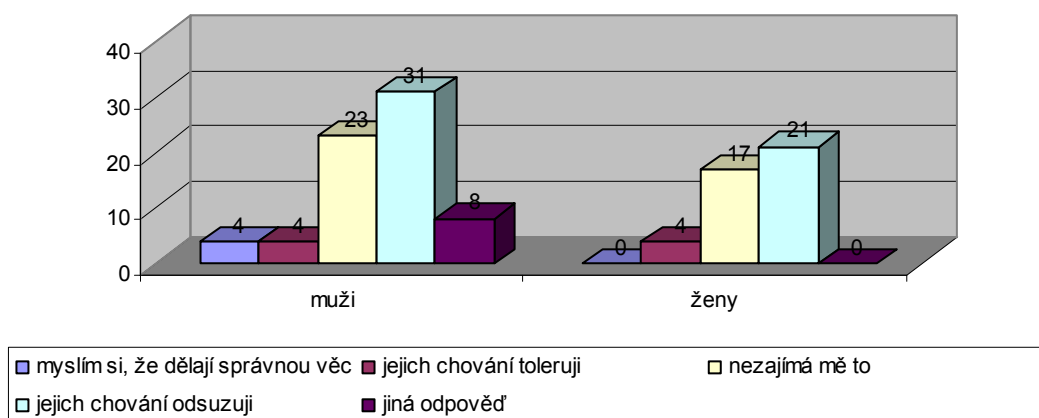
**Graf č. 51**



Celkem 4 – muži, se domnívají, že toto chování jejich vrstevníků je správná věc, z toho je 1 z gymnázia a 3 ze střední odborné školy. Těch, které takto se chovající vrstevníci nezajímají je o mnoho víc než tolerujících – (2 gymnázium a 6 střední odborná škola). Nezajímá 23 studentů z gymnázia a 17 ze střední odborné školy. Odsuzujících je o 12 více než těch, které nezajímá – 52 – 24 (gymnázium) a 28 (střední odborná škola). „Jiná odpověď“ byla označena jen muži - 2 x gymnázium a 6 x střední odborná škola. Na gymnáziu se 2 muži ze IV. ročníku shodli na tom, že někdy je pro obě strany lepší lhát. 2 muži ze střední odborné školy ze IV. ročníku uvedli, že by takovým lidem v ničem nevěřili. 4 x byla označena jiná odpověď muži z I. ročníku střední školy, z toho 2 uvedli, že u takových lidí záleží na tom, v jaké se nachází situaci, pokud je vede ke lhaní dobrý důvod, potom toto chování tolerují. Další odpověď byla, že takto lžou pouze sami sobě. 1 muž uvedl, že: „je to ubohost, sám jsem to také dříve dělal a teď se za to stydím.“

**Graf č. 52**

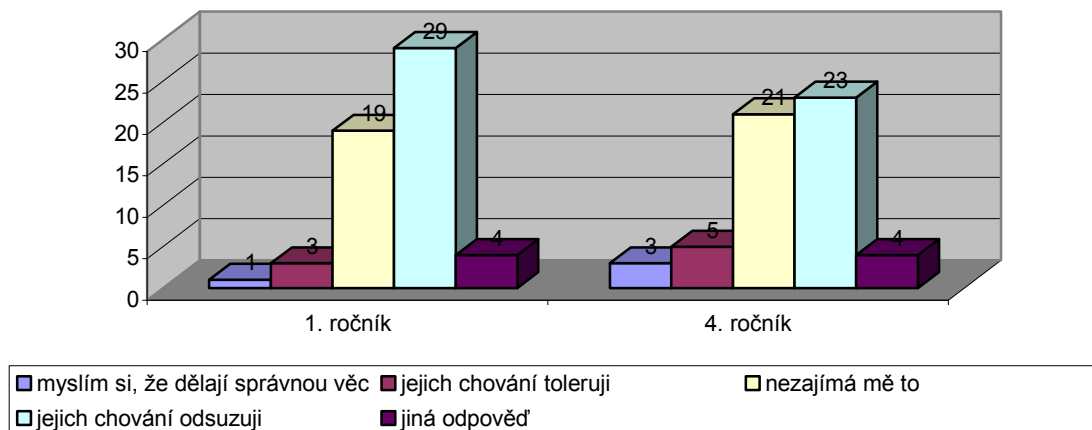
**Porovnání dle pohlaví**



Je zajímavé, že toto chování toleruje stejný počet mužů i žen – 4. Nezajímá 23 mužů a 17 žen. Odsuzujících mužů (31) je o 10 více než žen.

**Graf č. 53**

**Srovnání I. a IV. ročníku**

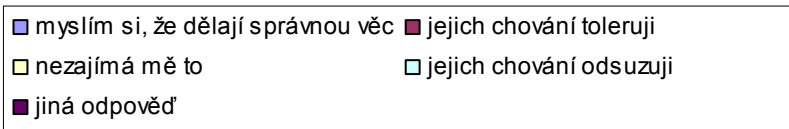
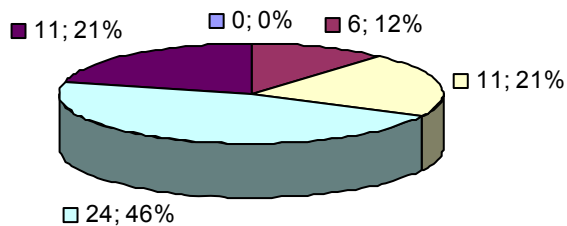


4 studenti se domnívají, že toto chování jejich vrstevníků je správná věc, z toho je 1 v I. ročníku a 3 ve IV. Největší počet je odsuzujících – 29 v I. ročníku a 23 v IV. ročníku.

**Odpovědi na otázku č. 16 - Co si myslíš o svých vrstevnících, kteří se vědomě sebepoškozují (např. řezání se na ruku či nohou)? - porovnání Gymnázia Vyškov a Střední odborné školy**

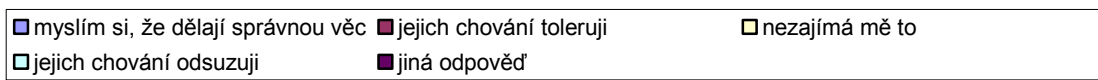
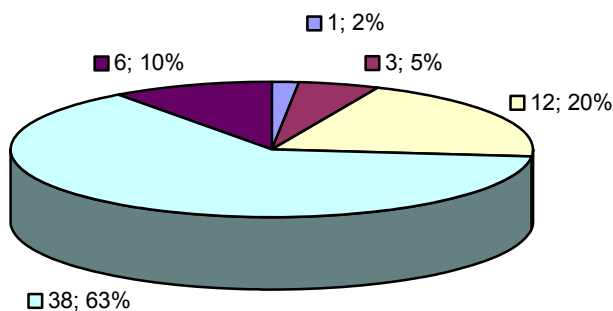
**Graf č. 54**

Gymnázium Vyškov



**Graf č. 55**

Střední odborná škola



Pouze 1 muž ze IV. ročníku střední odborné školy se domnívá, že se jedná o správnou věc. Tolerujících je celkem 9, z toho 6 na gymnáziu a 3 na odborné škole. Odsuzujících je více než polovina všech studentů – 62. Jedná se o 24 studentů na gymnáziu a 38 na střední odborné škole.

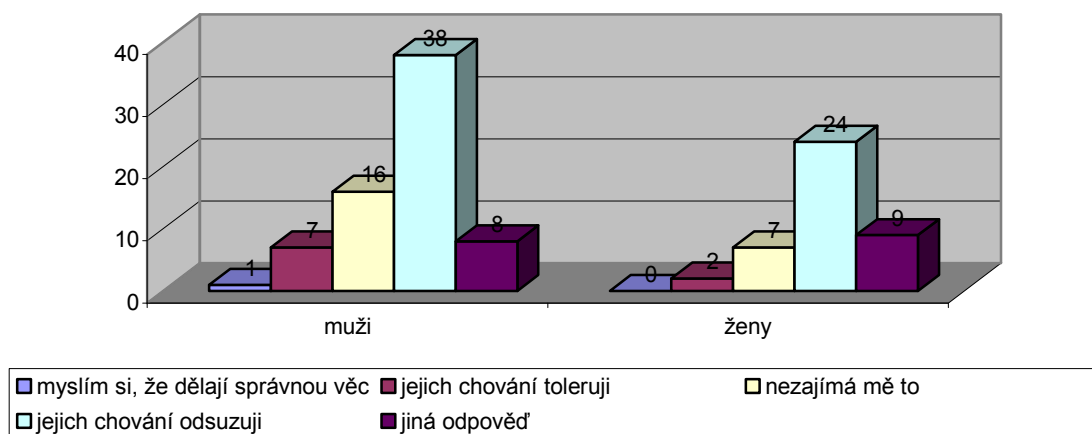
„Jinou odpověď“ označilo 11 respondentů na gymnáziu a 6 na střední odborné škole. Jednalo se o 8 mužů a 9 žen. Všechny ženy i muži se kromě dvou dotazovaných shodli na tom, že se u těchto lidí buď jedná:

**1. o módu Emo** „(EMO - zkratka výrazu „emoce“ - ale z anglického „emotions“ je americký slangový výraz označující subkulturu, která je definována punkově orientovanou módou a emo hudební stylem, teenagerskou přecitlivělostí a touhou po romantice. Její příslušníci si často libují v ponuré romantice, melancholii a důrazu na vlastní prožitky odehrávající se v jejich vnitřním světě. Někteří vyznavači jsou okouzleni temnotou, jsou fascinováni vším, co souvisí se smrtí, a mohou mít i sklony k sebepoškozování. EMO styl bývá médií prezentován ve spojení s sebepoškozováním a sebevraždami, náklonností ke smrti a temnotě, excentrickým oblečením a vášnivou láskou k "Emo" kapelám jako je například My Chemical Romance.)“<sup>58</sup>

**2. mají nějaké problémy** a nezvládají je jiným způsobem vyřešit a potřebovali by odbornou pomoc. 1 muž uvedl, že takové lidi chápe a rozumí jim, neuvedl, zda takové chování také provozuje. Další muž uvedl, že má takového kamaráda, chtěl by mu nějak pomoci, ale on jeho pomoc nechce.

**Graf č. 56**

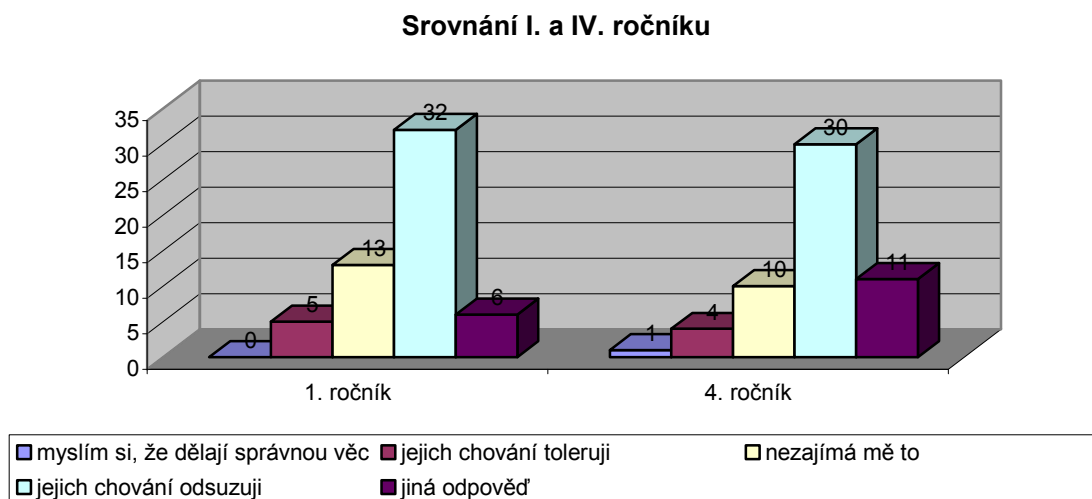
**Porovnání dle pohlaví**



<sup>58</sup> <http://cs.wikipedia.org/wiki/Emo>

Z grafu č. 56 vyplývá, že toto chování toleruje 7 mužů a 2 ženy; nezajímá 16 mužů a 7 žen. Odsuzujících je nejvíce - 38 mužů a 24 žen.

**Graf č. 57**



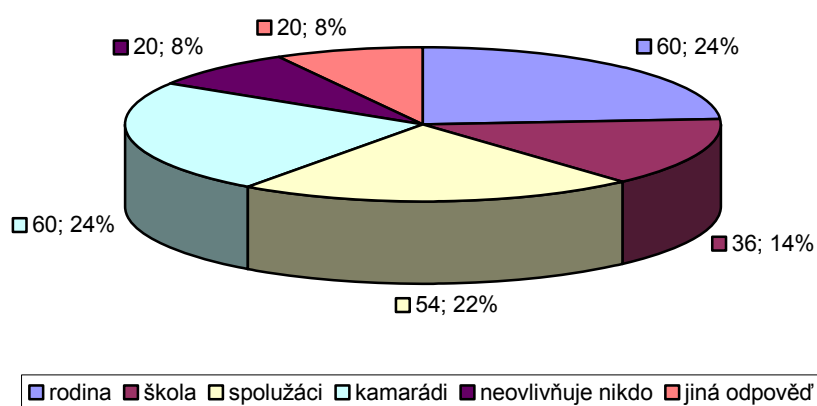
V I. ročníku toleruje toto chování 5 respondentů, ve IV. je to o jednoho méně. Vyšší počet odpovídajících než tolerujících bylo u studentů, které takto se chovající vrstevníci nezajímají. Jednalo se o 13 v I. ročníku a 10 ve IV. ročníku. Nejvíce bylo odsuzujících – 32 v I. ročníku a 30 ve IV. „Jiná odpověď“ byla označena 6 x v I. ročníku a 11 x ve IV. ročníku.

## Odpovědi na otázku č. 17 - Domníváš se, že tvůj postoj k rizikovému chování vrstevníků někdo ovlivňuje?

(Zde měli respondenti možnost označit více odpovědí zároveň a uvést současně, jakým způsobem je jejich postoj k rizikovému chování vrstevníků ovlivňován).

Graf č. 58

Co ovlivňuje postoje mládeže



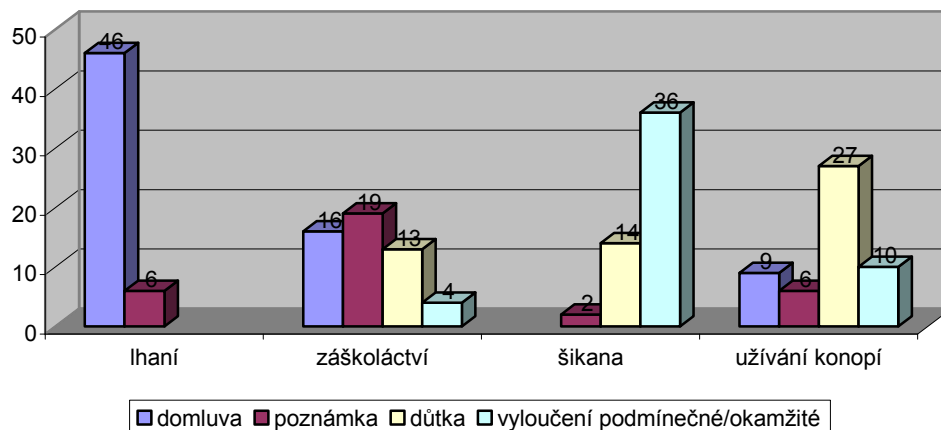
Z odpovědí vyplynulo, že nejvíce postoje respondentů k rizikovému chování ovlivňuje rodina – 60 dotázaných. Na stejné úrovni jako rodina jsou i kamarádi. Dle 54 odpovídajících jejich chování ovlivňují spolužáci. Pouze dle 36 studentů jejich postoje ovlivňuje škola. 20 respondentů uvedlo, že jejich postoje neovlivňuje nikdo - že jsou sami sebou a mají vlastní hlavu. V „jiné odpovědi“ uvedlo 5 dotázaných, že jejich postoj k rizikovému chování ovlivňuje pracovní prostředí a práce; ve třech případech je to víra; 12 respondentů uvedlo, že jsou ovlivňováni také médii.

Ze strany rodiny je to dle respondentů především výchova, která ovlivňuje jejich postoje k rizikovému chování. Na utváření postojů působí v tomto případě, ať už negativně či pozitivně také kamarádi a spolužáci. Dotazovaní uvedli, že se někdy řídí jejich názory a postoji, v některých případech si je vyslechnou, ale zachovají se, tak jak sami uznají za vhodné. Víra, dle respondentů říká, co je správné a co ne, čím se mají v životě řídit. Média mohou mít negativní i kladný vliv. Dle odpovídajících, jsou součástí našeho každodenního života. Ovlivňují nás reklamou, informují nás o aktuálním dění aj.

**Odovědi na otázku č. 18 – Jak si myslíš, že by mělo být potrestáno provinění ve škole – lhaní, záškoláctví, šikana, užívání konopí?**

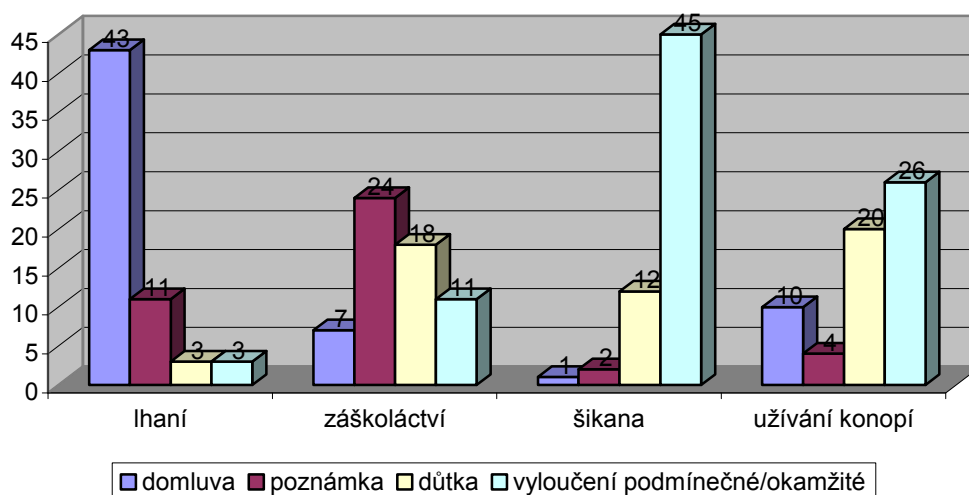
**Graf č. 59**

**Gymnázium Vyškov**



**Graf č. 60**

**Střední odborná škola**



Lhaní na gymnáziu by řešil domluvou podobný počet dotazovaných (46) jako na střední odborné škole (43). Poznámkou 6 studentů na gymnáziu a na střední odborné škole 11. Důtku a podmíněčné vyloučení by za lhaní udělil stejný počet respondentů (3).

Pro domluvu za záškoláctví je na gymnáziu 16 odpovídajících; na střední odborné škole 7. Poznámku by použilo v tomto případě 19 respondentů na gymnáziu a 24 na střední odborné škole. Důtkou by toto chování řešilo 13 dotázaných na gymnáziu a 18 na střední odborné škole. Vyloučením by záškoláctví řešilo celkem 15 odpovídajících, z toho 4 na gymnáziu a 11 na střední odborné škole.

Šikanu by domluvou neřešil nikdo na žádné z obou škol. Poznámkou 5 studentů, z toho 2 z gymnázia a 3 ze střední odborné školy. Důtkou by za šikanu udělilo 14 respondentů na gymnáziu a o 2 méně na střední odborné škole. Nejvíce dotázaných by udělilo za šikanu vyloučení - 36 studentů na gymnáziu a 45 střední odborná škola.

Užívání konopí by domluvou řešil stejný počet studentů na obou školách (10). Poznámkou 5 na gymnáziu a o jednoho méně na střední odborné škole. Důtkou by za toto chování udělilo na gymnáziu 27 a na střední odborné škole 20 studentů. Za užívání konopí by bylo pro vyloučení 10 respondentů na gymnáziu a 26 na střední odborné škole.

### 3.3 Shrnutí výsledků

**1. Otázka č. 1** se týkala zastoupení pohlaví na obou školách.

Jak jsem předpokládala, z odpovědí vyplynulo, že na střední odborné škole ve zkoumaných třídách, je zastoupeno větší množství mužů (47 mužů a 13 žen). Na gymnáziu se jednalo o 23 mužů a 29 žen z dotazovaných studentů.

**2. Otázka č. 2** se týkala zastoupení respondentů dle věku.

Bylo zjištěno, že věkové rozložení zkoumaných dotazovaných je podobné. Ovšem na střední odbornou školu chodí i starší studenti než na gymnázium. Jedná se o 3 dvacetileté, jednoho dvaadvacetiletého a jednoho třiaadvacetiletého studenta.

**3. Otázka č. 3** se týkala celkového počtu studentů na zkoumaných školách.

Na gymnáziu studuje 52 studentů ze zkoumaných respondentů a na střední odborné škole 60 studentů, což je o 8 studentů více než na gymnáziu.



#### **4. Co si myslíš o chování svých vrstevníků, kteří chodí tzv. za školu?**

Studenti z gymnázia „chození za školu“ více tolerují (20 studentů) než na střední odborné škole (8 studentů). Na střední odborné škole naopak toto chování více odsuzují (18 studentů) než na gymnáziu (2).

#### **5. Co si myslíš o chování svých vrstevníků, kteří ve škole šikanují ostatní spolužáky?**

Překvapilo mě, že 2 dotazovaní (1 gymnázium a 1 střední odborná škola) se domnívají, že jejich vrstevníci, tím že šikanují ostatní spolužáky, dělají správnou věc. Většina respondentů na obou školách toto chování odsuzuje – 46 odpovídajících na gymnáziu a 47 na střední odborné škole. Žádný student neoznačil odpověď „jejich chování toleruji“.

#### **6. Co si myslíš o chování svých vrstevníků, kteří si někdy na druhém proti jeho vůli vynutili nějakou věc nebo službu?**

Nečekala jsem, že 1 dotazovaný na střední odborné škole prohlásí o tomto chování, že je správná věc. Celkem 77 studentů (37 střední odborná škola, 40 na gymnáziu) označilo odpověď „jejich chování odsuzuji“. Zajímavé je, že 17 studentů ze střední odborné školy a 9 z gymnázia uvedlo, že je toto chování nezajímá.

#### **7. Co si myslíš o svých vrstevnících, kteří u sebe záměrně nosí věc, kterou by mohli zranit jinou osobu?**

Domnívala jsem se, že proti tomuto chování bude většina studentů, neboť je v poslední době velice aktuální a v médiích se často objevují zprávy o tomto problému. Ale 2 dotazovaní uvedli, že to považují za správné. Překvapilo mě také, že 19 odpovídajících toto chování toleruje a 34 dotazovaných nezajímá. Pouze 50 odpovídajících uvedlo, odpověď „odsuzuji“. Jednomu odpovídajícímu je takové chování jedno, pokud ním není nikdo ohrožen.

#### **8. Co si myslíš o chování svých vrstevníků, kteří někdy zneužili cizí podpis (např. rodičů, lékaře, úředníka)?**

Zneužití cizího podpisu vrstevníky považují 3 dotazovaní z gymnázia a 5 ze střední školy za správnou věc. 43 studentů toto chování toleruje. Odpověď „nezajímá mě to“ uvedlo 33 studentů. 19 dotazovaných toto chování odsuzuje. Domnívala jsem se,

že těch, co budou tento způsob chování odsuzovat, bude z důvodu zaměření dotazu méně.

**9. Co si myslíš o chování svých vrstevníků, kteří někdy úmyslně poškodili nebo přispěli k poničení nějaké věci, která jim nepatřila? (např. okna, lavičky, zdi, auta apod.)**

Z grafů vyplývá, že úmyslné poškození cizí věci vrstevníky odsuzuje více než polovina všech studentů na zkoumaných školách, což je 64 dotazovaných. Na gymnáziu neschvaluje toto chování žádný respondent, ovšem na střední odborné škole je jich 5.

**10. Co si myslíš o svých vrstevnících ve tvém okolí, kteří jsou pravidelnými kuřáky?**

Celkově toleruje vrstevníky ve svém okolí, kteří jsou pravidelnými kuřáky 45 dotázaných. Je to více než těch, kteří ho odsuzují (24 studentů). Domnívám se, že toto chování nepovažují zkoumaní respondenti za tolik rizikové pro ně nebo společnost. Jeden dotazovaný uvedl, že on sám by kouření všude zakázal.

**11. Co si myslíš o svých vrstevnících, kteří kouří marihuanu?**

Zajímavou odpověď uvedl 1 dotazovaný, zmínil možnost, že se marihuana může užívat i jako lék, v tomto případě by s tím souhlasil, v jiném případě ne. Kouření marihuany vrstevníky toleruje celkem 34 respondentů; odsuzuje 30. Více než tolerujících a odsuzujících, je těch, které toto chování nezajímá. Jedná se o 42 studentů.

**12. Co si myslíš o chování svých vrstevníků, kteří často a ve větší míře konzumují alkohol?**

Studenti jsou ke konzumaci alkoholu vrstevníky tolerantní podobně jako ke kouření či zneužívání podpisu. Toleruje ho celkem 39 studentů, odsuzuje pouze 19.

**13. Co si myslíš o svých vrstevnících, kteří někdy či pravidelně užívají tvrdé drogy?**

Výrazná většina studentů obou škol se shodla na tom, že toto chování odsuzují. Jedná se o 87 studentů z celkového počtu 112. Tomu odpovídá i to, že žádný respondent neuváděl, že by ho toleroval. Pouze 1 dotázaný uvedl, že se domnívá, že jde o správnou věc a 23 studentů, toto chování jejich vrstevníků nezajímá.

**14. Co si myslíš o svých vrstevnících, kteří někdy vzali (drobné) zboží z obchodu záměrně bez zaplacení?**

Pouze 2 studenti ze střední odborné školy se domnívají, že se jedná o správnou věc. Těch, kteří toto chování odsuzují, je o 15 více než těch, které nezajímá (43 studentů).

**15. Co si myslíš o svých vrstevnících, kteří vědomě a často lžou svým rodičům, spolužákům nebo učitelům ve škole?**

Toto chování považují za správné 4 studenti a toleruje jich ho 8. Odsuzujících je o 12 respondentů více než těch, které nezajímá. Odsuzujících je 52.

**16. Co si myslíš o svých vrstevnících, kteří se vědomě sebepoškozují (např. řezání se na ruku či nohou)?**

Odsuzujících v případě tohoto závažného chování je více než polovina všech studentů – 62. Pouze 1 dotazovaný se domnívá, že se jedná o správnou věc. „Jinou odpověď“ označilo 17 respondentů. Vyplynulo z nich, že o tomto chování respondenti vědí. Domnívají se, že za ním mohou stát 2 faktory – buď módní styl „Emo“ nebo to, že takto se chovající lidé mají určité problémy, které nezvládají sami řešit. Dle odpovídajících, by měli vyhledat odbornou pomoc.

**17. Domníváš se, že tvůj postoj k rizikovému chování vrstevníků někdo ovlivňuje?**

Nejvíce dotázaných uvedlo, že je ovlivňuje rodina a kamarádi, jedná se o 60 respondentů. Dále jsou postoje dotázaných studentů ovlivňovány spolužáky, jak odpovědělo 54 odpovídajících. To, že jsou postoje ovlivňovány školou, uvedlo 36 studentů. Podle 20 respondentů, nejsou jejich postoje nikým ovlivňovány. Na postoje respondentů působí výchova ze strany rodiny, názory a postoje kamarádů a spolužáků, víra, média.

**18. Jak si myslíš, že by mělo být potrestáno provinění ve škole – lhaní, záškoláctví, šikana, užívání konopí?**

Podle dotázaných studentů je lhaní ve škole nejmírnější prohřešek, který by ve většině případů řešili domluvou. Záškoláctví je horší dle respondentů než lhaní, 43 dotázaných by ho řešilo poznámkou, 31 důtkou. Vyloučením celkem 15

studentů. Za nejhorší chování ve škole považují respondenti šikanu. 81 studentů by za šikanu udělilo vyloučení ze školy. K užívání konopí ve škole jsou dotázáni tolerantnější než k šikaně. 47 dotázaných by za užívání konopí udělilo důtku, vyloučení 36, 10 by ho řešilo domluvou a 9 poznámkou.

# ZÁVĚR

V této diplomové práci jsem se zabývala rizikovým chováním mládeže a faktory, které působí na jeho vznik a rozvoj. V praktické části jsem zkoumala postoje a názory mládeže na rizikové chování svých vrstevníků pomocí metody dotazníku. Dotazníkové šetření proběhlo na dvou středních školách ve Vyškově – gymnáziu a střední odborné škole.

V médiích se často objevují různé zprávy o rizikovém chování mládeže, od narůstání uživatelů drog ve stále nižších věku, šikaně a násilí ve školách, trestné činnosti adolescentů aj. Nejbrutálnější a velice časté informace jsou bohužel o střelení adolescentů ve školách po spolužácích i vyučujících. Zjistit důvody, proč k takovému chování dochází je složité. Adolescence je citlivé období, kdy dochází k zásadním změnám biologického a psychologického rázu. Dospívající se mění v dospělého.

V této vývojové etapě života adolescenta mohou některé faktory způsobit jeho rizikové chování. Ty mohou působit každý jednotlivě nebo společně, mohou být vnitřní nebo vnější. Faktorů, které působí na vznik a rozvoj rizikového chování mládeže je velké množství. Patří mezi ně mimo jiné nevhodné filmy, počítačové hry, média. Mezi nejdůležitější faktory patří škola, kamarádi, vrstevníci a především rodina, a prostředí, ve kterém dospívající vyrůstá. Nejvíce v tomto období ovlivňují dospívající a jejich postoje a názory, jejich rodina a kamarádi. Toto se mi potvrdilo i v provedeném průzkumu, kdy, nejvíce dotazovaných uvedlo, že jejich postoje k rizikovému chování ovlivňuje rodina – 60 dotázaných. A stejný počet uvedlo i kamarády. Na třetím místě byli uvedeni spolužáci. Pouze 36 respondentů napsalo, že jejich postoje ovlivňuje škola. Z průzkumu dále vyplynulo, že na postoje zkoumaných studentů má vliv také víra, média či pracovní prostředí. Postoje jsou ovlivňovány dle dotazovaných především výchovou, dále názory a postoji ze strany kamarádů a vrstevníků. U víry, je to tím, že jim říká co je správné a co ne.

*Moje úvodní hypotéza, že v postojích k rizikovému chování existují rozdíly dle typu škol, kterých se dotazník týká se nepotvrdila, neboť se v některých odpovědích na obou školách respondenti shodli. Rozdíl se, ale projevil ve větší části odpovědí.*

*Další hypotézou bylo, že přístup určitého pohlaví k rizikovému chování bude rozdílný.* Tato hypotéza se nepotvrdila, neboť ve třech případech se muži a ženy na odpovědích shodli.

*Třetí hypotéza, že v postojích k trestání za určité rizikové chování existují rozdíly dle typu škol, kterých se dotazník týká se nepotvrdila, neboť se v jedné odpovědi shodli.* Odpověď se týká, toho jak se domnívají dotazovaní studenti, že by mělo být potrestáno užívání konopí ve škole, zde uvedli shodně 10 x na každé ze škol, že by toto chování řešili domluvou.

*Poslední hypotézou bylo, že v postojích k rizikovému chování existují rozdíly v I. a IV. ročníku.* Tato hypotéza se nepotvrdila. V 6 odpovědích se shodli.

Výzkum dále odhalil, že nejvíce odsuzují zkoumaní respondenti své vrstevníky za to, když ve škole šikají ostatní spolužáky. Jedná se o 93 odpovídajících na obou školách. Následuje otázka na postoj k vrstevníkům, kteří užívají tvrdé drogy; zde bylo odsuzujících respondentů 87. Naopak nejvíce tolerantní byli dotazovaní k vrstevníkům, kteří někdy zneužili cizí podpis. Toto chování odsuzuje pouze 19 dotazovaných. Nejvíce byli tolerováni vrstevníci, kteří jsou pravidelnými kuřáky. Jedná se o 45 respondentů.

Výsledky výzkumu budou předány na obě střední školy, na kterých byl průzkum proveden. Domnívám se, že by tato práce mohla být využita při prevenci rizikového chování v těchto prostředích. Vzhledem k nárůstu rizikově se chovající mládeže, je nutné snažit se včas odhalit a zachytit negativní projevy chování dospívajících – záškoláctví, agresivní chování, šikana atd. Také je důležitá včasná prevence rizikového chování. Zde může přispět zejména škola. Je zde také na místě zvážit možnost využití sociální pedagogiky, jejímž cílem je především pomoc, v tomto případě mládeži v různých typech prostředí.

## Resumé

Ve své diplomové práci jsem se zabývala rizikovým chováním mládeže a faktory, které na rizikové chování působí a především tím, jaké postoje k takovému chování zaujímá mládež. Práci jsem rozdělila do tří kapitol.

V úvodní kapitole jsem se věnovala mládeži v období dospívání a změnám, ke kterým v tomto období dochází. V druhé kapitole jsem se zabývala rizikovým chováním mládeže, faktory, které působí na jeho vznik a rozvoj a v jakých oblastech se projevuje. Dále jsem uvedla, co jsou to postoje a názory, které byly zkoumány ve vztahu k rizikovému chování vrstevníků v praktické části.

V praktické části jsou uvedeny údaje, které vyplynuly z výzkumu, který byl proveden na dvou středních školách ve Vyškově. Tento výzkum se týkal zjišťování názorů a postojů studentů prvních a čtvrtých ročníků středních vyškovských škol. Výsledky průzkumu byly zpracovány graficky.

## **Anotace**

**Bc. Veronika Šramatá, Postoje a názory mládeže na rizikové chování vrstevníků (Diplomová práce), Brno, 2009, s. 89**

Diplomová práce se zabývá dospíváním mládeže, časovým vymezením adolescence, vývojovými změnami v období dospívání, interpersonálními vztahy s rodiči a vrstevníky. Popisuje rizikové chování mládeže, faktory, které jeho vznik a rozvoj ovlivňují. Je to například rodina, vrstevníci. V diplomové práci jsou popsány jen základní negativní faktory ovlivňující rizikové chování dospívajících, neboť těchto vlivů je nespočet. Dále poukazuje tato práce na to jak a v jakých oblastech se rizikové chování projevuje. V aplikační části je uveden výzkum názorů a postojů mládeže na rizikové chování vrstevníků, který je proveden formou dotazníku na dvou středních školách.

## **Klíčová slova**

Adolescence, dospívání, emocionální vývoj, identita, interpersonální vztahy, mládež, návykové látky, názor, postoj, rizikové chování, rizikové faktory rozvoje rizikového chování, rizikové chování, rodiče, rodina, sebehodnocení, sebepojetí, sexuální oblast, tělesný vývoj, vrstevníci

## **Annotation**

**Bc. Veronika Šramatá, Attitudes and opinions of the young to their contemporaries' risk behaviour, Brno, 2009, s. 89**

The thesis focuses on the young, the term of adolescence, developmental changes in the period of adolescence and interpersonal relationships between parents and contemporaries. The work deals with risk behaviour of the young and factors which influence its origin and development (these are for example family and contemporaries). The thesis describes only fundamental negative factors which can have an effect on risk behaviour of the young, since there are countless numbers of these factors. The attention is also drawn to the ways and fields in which the risk behaviour is shown. The practical part contains a survey of opinions and attitudes of the young to their contemporaries' risk behaviour, which was carried out at two secondary schools by way of a questionnaire.

## **Keywords**

Adolescence, emotional development, identity, interpersonal relationships, the young, addictive drugs, opinion, attitude, risk behaviour, factors of risk behaviour development, parents, family, self-evaluation, self-image, sexual area, body development, contemporaries



## Seznam použité literatury

- GÁL, F. *O jinakosti*. Praha : G plus G, 1998, 173 s. ISBN 80-86103-09-9.
- Gavora, P. *Úvod do pedagogického výzkumu*. Brno: Paido, 2000. 207 s. ISBN 80-8593-179-6.
- HAJNÝ, M. *O rodičích, dětech a drogách*. Praha: Grada, 2001, 133 s. ISBN 80-247-0135-9.
- HARTL, P., HARTLOVÁ, H. *Psychologický slovník*. Praha: PORTÁL, 2000, 774 s. ISBN 80-7178-303-X.
- HELUS, Z. *Pojetí žáka a perspektivy osobnosti*. Praha: Státní pedagogické nakladatelství, 1982, 196 s.
- HELUS, Z. *Psychologie pro střední školy*. Praha: Fortuna, 1995, 103 s. ISBN 80-7168-245-4.
- KALINA, K. a KOL. *Drogy a drogové závislosti*. Praha: Úřad vlády České republiky, 2003, 319 s. ISBN 80-86734-05-6.
- KOHOUTEK, R. *Osobnost a sebepoznání studentů*. Brno: Akademické nakladatelství CERM, 1998, 99 s. ISBN 80-7204-087-1.
- KOHOUTEK, R. *Poznávání a utváření osobnosti*. Brno: CERM, 2001, 275 s. ISBN 80-7204-200-9.
- KOHOUTEK, R. *Základy užití psychologie*. Brno: Nakladatelství CERM, 2002, 544 s. ISBN 80-214-2203-3.
- KOUDELKOVÁ, A. *Psychologické otázky delikvence*. Praha: Victoria Publishing, 1995, 114 s. ISBN 80-7187-022-6.
- KON, S. I. *Hledání vlastního já*. 1. vyd. Praha: Nakladatelství Svoboda, 1988, 275 s.
- KON, S. I. *Kapitoly z psychologie dospívání*. Praha: Státní pedagogické nakladatelství, 1986, 181 s.
- KURIC, J. a kol. *Vývojová psychologie*. Praha: Státní pedagogické nakladatelství, 1964, 161 s.
- LANGMEIER, J., KREJČÍŘOVÁ, D. *Vývojová psychologie*. 2. aktualizované vyd. Praha: Grada Publishing, 2006, 368 s. ISBN 80-247-1284-9.
- LANGMEIER, J., KREJČÍŘOVÁ, D. *Vývojová psychologie*. Praha: Grada, 1998, 343 s. ISBN 80-7169-195-X.
- MACEK, P. *Adolescence*. 1. vyd. Praha: Portál, 1999, 207 s. ISBN 80-7178-348-X.

MATOUŠEK, O., KROFTOVÁ, A. *Mládež a delikvence*. Praha: Portál, 1998, 355 s. ISBN 80-7178-226-2.

NAKONEČNÝ, M. *Psychologie osobnosti*. 1. vyd. Praha: Academia, 1995, 336 s. ISBN 80-200-0525-0.

NEŠPOR, K. *Návykové chování a závislost: současné poznatky a perspektivy léčby*. 1.vyd. Praha: Portál, 2000, 152 s. ISBN 80-7178-432-X.

NEŠPOR, Karel. *Středoškoláci o drogách, alkoholu, kouření a lepších věcech*. 1.vyd. Praha: Portál, 1995. 128 s. ISBN 80-7178-086-3.

PECHAR, J. *Být sám sebou: Pojem identity a jeho meze*. Praha: Hynek, s.r.o., 1995, 203 s. ISBN 80-85906-13-9.

SMÉKAL, V., MACEK, P. *Utváření a vývoj osobnosti*. Brno: Nakladatelství Barrister a Principal, 2002, 264 s, ISBN 80-85947-83-8.

VÁGNEROVÁ, M. *Psychopatologie pro pomáhající profese*. Praha: Portál, 1999, 444 s. ISBN 80-7178-678.

VÁGNEROVÁ, M. *Vývojová psychologie*. Praha: Portál, 2000, 522 s. ISBN 80-7178-308-0.

VYMĚTAL, J. *Lékařská psychologie*. 1. vyd. Praha: Portál, 2003, 397 s. ISBN 80-7178.740-X.

<http://encyklopedie.seznam.cz/heslo/127301-droga>

<http://www.policie.cz/clanek/statisticke-prehledy-kriminality-725362.aspx>

[http://zdravi.idnes.cz/vase-telo.asp?c=A071018\\_140909\\_koureni\\_bad](http://zdravi.idnes.cz/vase-telo.asp?c=A071018_140909_koureni_bad)

[http://zpravy.idnes.cz/deti-piji-vic/alkohol05k/domaci.asp?c=A001110\\_232657\\_domaci\\_was](http://zpravy.idnes.cz/deti-piji-vic/alkohol05k/domaci.asp?c=A001110_232657_domaci_was)

# **Přílohy**

## **Příloha č. 1**

Dotazník zjišťující postoje a názory mládeže na rizikové chování vrstevníků.



**11. Co si myslíš o svých vrstevnících, kteří kouří marihuanu?**

- myslím si, že dělají správnou věc
- jejich chování toleruji
- nezajímá mě to
- jejich chování odsuzuji
- jiná odpověď .....

**12. Co si myslíš o chování svých vrstevníků, kteří často a ve větší míře konzumují alkohol?**

- myslím si, že dělají správnou věc
- jejich chování toleruji
- nezajímá mě to
- jejich chování odsuzuji
- jiná odpověď .....

**13. Co si myslíš o svých vrstevnících, kteří někdy či pravidelně užívají tvrdé drogy?**

- myslím si, že dělají správnou věc
- jejich chování toleruji
- nezajímá mě to
- jejich chování odsuzuji
- jiná odpověď .....

**14. Co si myslíš o svých vrstevnících, kteří někdy vzali (drobné) zboží z obchodu záměrně bez zaplacení?**

- myslím si, že dělají správnou věc
- jejich chování toleruji
- nezajímá mě to
- jejich chování odsuzuji
- jiná odpověď .....

**15. Co si myslíš o svých vrstevnících, kteří vědomě a často lžou svým rodičům, spolužákům nebo učitelům ve škole?**

- myslím si, že dělají správnou věc
- jejich chování toleruji
- nezajímá mě to
- jejich chování odsuzuji
- jiná odpověď .....

**16. Co si myslíš o svých vrstevnících, kteří se vědomě sebepoškozují (např. řezání se na ruku či nohu)?**

- myslím si, že dělají správnou věc
- jejich chování toleruji
- nezajímá mě to
- jejich chování odsuzuji
- jiná odpověď .....

**17. Domníváš se, že tvůj postoj k rizikovému chování vrstevníků ovlivňuje: (možno označit více odpovědí)**

- rodina
- škola
- spolužáci
- kamarádi
- neovlivňuje nikdo
- jiná odpověď .....

V případě, že se domníváš, že je Tvůj postoj (*postoj - sklon reagovat ustáleným způsobem na předměty, osoby, situace a na sebe sama*) k rizikovému chování vrstevníků ovlivňován, uveď jakým způsobem?

.....

**18. Jak si myslíš, že by mělo být potrestáno provinění ve škole jako je:**

	lhaní	záškoláctví	šikana	užívání konopí
domluvou	<input type="checkbox"/>	<input type="checkbox"/>	<input type="checkbox"/>	<input type="checkbox"/>
poznámkou	<input type="checkbox"/>	<input type="checkbox"/>	<input type="checkbox"/>	<input type="checkbox"/>
důtkou	<input type="checkbox"/>	<input type="checkbox"/>	<input type="checkbox"/>	<input type="checkbox"/>
vytlačení podmíněčné/okamžité	<input type="checkbox"/>	<input type="checkbox"/>	<input type="checkbox"/>	<input type="checkbox"/>