

UNIVERZITA TOMÁŠE BATI VE ZLÍNĚ

Institut mezioborových studií Brno

**Možnosti využití právních znalostí v profesi sociálního
pedagoga**

BAKALÁŘSKÁ PRÁCE

**Vedoucí bakalářské práce:
PhDr. Mgr. Zdeňka Vaňková**

**Vypracoval:
Libor Diviš**

Brno 2009

Prohlášení

Prohlašuji, že jsem bakalářskou práci na téma „Možnosti využití právních znalostí v profesi sociálního pedagoga“ zpracoval samostatně a použil jen literaturu uvedenou v seznamu literatury.

Brno 21. 4. 2009

.....
Libor Diviš

Poděkování

Děkuji paní PhDr. Mgr. Zdeňce Vaňkové za velmi užitečnou metodickou pomoc, kterou mi poskytla při zpracování mé bakalářské práce.

Dále děkuji panu Mgr. Vladimíru Vedrovi z Bílého kruhu bezpečí a paní Mgr. Lence Šmerdové, vedoucí Odboru prevence Městské policie Brno za cenné informace.

Obsah

Úvod.....	5
Teoretická část	6
1. Současná společnost.....	6
1.1. Současná společnost a její vývoj	6
1.2. Sociálně-patologické jevy.....	7
2. Sociální pomoc	18
2.1. Práce sociálního pedagoga.....	18
2.2. Typy organizací a zařízení pro možné působení sociálního pedagoga.....	19
2.3. Právní předpisy a zákony důležité pro práci sociálního pedagoga	20
Praktická část	25
3. Vlastní výzkum ve spolupráci s příslušnými organizacemi	25
3.1. Brněnské krizové centrum - Bílý kruh bezpečí	25
3.1.1. Služby BKB	26
3.1.2. Pravidla organizace	28
3.1.3. Struktura organizace	29
3.1.4. Zaměstnanci a dobrovolníci	29
3.1.5. Kazuistika	30
3.2. Odbor prevence Městské Policie Brno	32
3.2.1. Hlavní úkoly MP Brno.....	32
3.2.2. Struktura organizace	33
3.2.3. Zaměstnanci	34
3.2.4. Konkrétní projekty Odboru prevence	36
3.3. Senior akademie	41
3.3.1. Význam vzdělávání seniorů	42
3.3.2. Role lektora	42
3.3.3. Senioři a počítač.....	42
3.3.4. Kurz PC-prevence internetové kriminality	43
4. Výsledky.....	43
Závěr	45
Resumé.....	46
Anotace	47
Seznam použitých pramenů	48

Úvod

Současná společnost klade na člověka velmi vysoké nároky a požadavky. Ty nevyplývají jen z rychlého vývoje společnosti, rozvoje vědy a techniky, ale i ze současných geopolitických změn ve světě a z měnících se mezilidských vztahů. Ne každý člověk, který se má s těmito požadavky vypořádat, který má být úspěšný a uplatnit se ve společnosti, uspěje. Narůstá tak počet lidí, kteří se najednou ocitají v tísní a tím vzrůstá i význam pomoci a pomáhajících profesí.

Sociální pedagog je odborník, který na základě svých širokých a pestrých znalostí může těmto lidem, kteří se ocitli v nepříznivé sociální situaci, pomoci zlepšit kvalitu jejich života, a poskytnout jim přiměřenou oporu. Mezi teoretické znalosti, kterými je sociální pedagog díky svému vzdělání vybaven, patří znalost základů práva. Do jaké míry je právě rozsah právních znalostí důležitý pro úspěšné zvládnutí této profese? V rámci mé práce jsem se na tuto otázku snažil najít odpověď a díky pomoci zástupců vybraných organizací jsem měl možnost zhodnotit práci sociálního pedagoga i v praxi.

V první kapitole se pokusím popsat stav současné společnosti a objasnit pojem sociálně-patologické jevy. Další kapitola je zaměřena na oblast sociální pomoci a je v ní přiblížena práce sociálního pedagoga. V poslední kapitole teoretické části jsem upřesnil jednotlivé zákony, které se sociálně-patologických jevů týkají a jsou pro práci sociálního pedagoga nutné.

Teoretická část

1. Současná společnost

1.1. Současná společnost a její vývoj

Historický vývoj společnosti

Moderní společnost se začala rodit s počátkem novověku. Rozmach obchodu spojený především se zámořskými objevy a nástup panovnického absolutismu v 17. a 18. století začal narušovat tradiční „malé světy“ a začal je zatahovat do širších a větších struktur – světové dělby práce a státu. Dělo se tak pomocí dálkového obchodu, zřizováním národních armád, zaváděním školní docházky, budováním a centralizací byrokracie atd. Lidé si pomalu začali uvědomovat, že jsou součástí větších a složitějších celků. Průmyslová revoluce pak tento proces urychlila a dokončila. Moderní společností tedy míníme společnost vzešlou z průmyslové revoluce. Společnost, kde osobní vazby byly nahrazeny vazbami na abstraktní instituce státu, národa, třídy. Společnost, v níž hraje klíčovou roli průmysl a většina lidí je vázána k nějaké velké organizaci – národu, politické straně, odborům. Společnost, v níž kolektivní identity (třídní, národní apod.) hrají klíčovou roli. Společnost 19. a první poloviny 20. století.

Po druhé světové válce se však začala moderní společnost měnit na postmoderní či postindustriální. Technický pokrok a přesun těžiště zaměstnanosti od průmyslu k službám způsobil po druhé světové válce krizi kolektivních identit a vazeb lidí k velkým institucím, jakými byli národ, stát či třída. Jejich zájmy a přání se začaly tříštit, společnost se začala drobit na stále menší celky a o své místo na slunci se začaly hlásit různé menšiny. Kolektivní identity začala v myšlení nahrazovat individuální identita. Rozvoj komunikačních technologií umožnil rychlou a hlavně individuální orientaci ve světě a každý si začal hledat vlastní cestu. Postmoderní společnost je však ještě mladá, stále se vyvíjí a její podoba je tudíž stále proměnlivá.

Současná společnost

Vývoj společnosti a nebývalý technický rozvoj zapříčinil mezi jinými i změny v hodnotové soustavě obyvatelstva. Sledujeme výrazný posun v sociální, materiální i emocionální sféře, změny v životním stylu, ve kterém se stále více odráží potřeba individuálního osobnostního rozvoje (rozvoje sebe sama), důrazu na vlastní schopnosti a tvůrčí myšlení jedince a s tím i nutnosti sebevzdělávání, studia a poznávání.

Z hlediska jednotlivců působí současná doba do jisté míry poněkud zmateně a živelně, neboť každý člen společnosti má náhle obrovské množství alternativ a možností výběru, jakým způsobem se ke konkrétním situacím svého života bude stavět. Právě tuto obrovskou škálu možností, ovlivňující chování jednotlivců v každodenním životě, je možné považovat za jednu z hlavních příčin, jež mohou působit na výskyt sociálně patologických jevů v současné společnosti. Lidé mohou pociťovat vykořenění v hekticky se vyvíjející společnosti a snaží se svými činy dát o sobě vědět. Miliardy lidí se pokouší být něčím výjimeční, a kdo společnost něčím nešokuje, nemá šanci vejít do širšího povědomí. V postmoderní společnosti tak více než kdy jindy vystupují do popředí touhy, které by kdykoliv jindy jedinec byl schopen v sobě potlačit. Často dochází k tomu, že lidé nedokážou odhadnout své možnosti, schopnosti a potřeby a jsou zmateni obrovskými možnostmi spojenými s existencí a fungováním v postmoderním světě. V rámci seberealizace se nemohou rozhodnout, kterou cestou se vydat, aby nepochybili. Liberalizace životních podmínek, návrat k individuálnímu charakteru života a rychle postupující globalizace také vedou k rozostření hranic mezi dovoleným a nedovoleným. Co dříve bylo tabu, může být nyní dovoleno, některé hodnoty a normy, které byly dříve akceptovány, se zpřísnily a je na ně pohlíženo jiným pohledem.

1.2. Sociálně-patologické jevy

Společnost představuje strukturovanou síť vztahů, které vyrůstají z potřeb jednotlivých účastníků společenského života a jsou řízeny společenskými normami. Na úrovni celospolečenské jsou to právní normy, které jsou závazné pro všechny členy společnosti. Jejich překračování nebo nedodržování je trestně sankcionováno. Vedle těchto norem reguluje chování členů společnosti morálka. Na rozdíl od právních norem nemá jednoznačný společenský charakter, některé sociální skupiny existující uvnitř společnosti si vytvářejí vlastní morální principy a normy. Sankce při nedodržování morálních norem představuje veřejné mínění. Jeho účinnost je někdy natolik silná, že může dojít až k vyloučení jedince z dané sociální skupiny. Dalším důležitým činitelem jsou hodnoty. Jsou zdrojem snažení a hlavní motivací pro činnost každého člena společnosti.

Společenské zvyklosti a normy se v průběhu času mění, v historickém srovnání zvláště vynikají rozdíly v pojetí toho, co společnost považuje za normální, a co naopak za odchylku, co definuje jako jednání protisociální. Také variabilita sociálních jevů,

jejich kontextů a samotných aktérů způsobuje, že některé formy chování se jeví jako krajní, neobvyklé, nenormální (Buriánek, 1996)¹.

Sociálně-patologické jevy je možné rozdělit do dvou skupin, ty, které jsou namířeny proti ostatním členům společnosti (tzn. prvotně je obětí někdo jiný) a na ty, jejichž následky zasahují především vlastní osobnost (závadné návyky nebo morální nedostatky). Teprve druhotně ohrožují tyto osoby své okolí, rozvracejí a nedostatečně zajišťují vlastní rodinu, mají potíže v zaměstnání a často se dopouští dalších trestných činů (Malinová, 1982)².

Členění sociálně-patologických jevů dle Večeři a Urbanové jako jevů spojených s:

- ❖ obživou a prací (nezaměstnanost, bezdomovectví)
- ❖ společenským uznáním (ztráta sociální adaptability)
- ❖ rodinným životem (rozvodovost)
- ❖ sociální bezpečí (kriminalita)
- ❖ zdravím (životní prostředí)
- ❖ duchovním životem (náboženské sekty)

Dále mezi ně bývá zařazován alkoholismus, drogové závislosti, gambling, prostituce, sebevražednost, vandalismus atd. (Večeřa, Urbanová, 1996)³.

Kriminalita a delikvence

Kriminalita je úhrn činů uvedených v trestním zákoně obvykle popisovaných podle prostoru, času, rozsahu, struktury a pohybu. V obecném slova smyslu je to zločinnost, tedy společenský jev, kterým se rozumí souhrn trestné činnosti.

Širším pojmem než kriminalita, je delikvence, neboť označuje činnost porušující nejen právní, ale i společenské, tedy širší normy, takže se takové jednání vztahuje i na děti a mladistvé, kteří se tak stávají delikventy.

Podle stupně závažnosti činu, kterým osoba porušuje normy, hodnotíme takové chování jako disociální, asociální a antisociální. Závažnost chování obvykle stoupá s věkem a má také tendenci se prohlubovat.

¹ Buriánek, J. *Sociologie*. Praha: Fortuna, 1996, ISBN 80-7168-304-3.

² Malinová, H. *Sociální patologie*. Praha: Státní pedagogické nakladatelství, 1982.

³ Večeřa, M., Urbanová, M. *Základy sociologie práva*. Brno: Masarykova univerzita, 1996, ISBN 80-210-1459-8.

Trestná činnost dětí a mladistvých se v mnoha ohledech liší od trestné činnosti ostatních věkových skupin pachatelů. To je dáno stupněm psychického a somatického vývoje, vlastnostmi, zkušenostmi i motivy k páčání trestné činnosti. Mládež páčá trestnou činnost častěji se spolupachateli a ve skupině. Trestná činnost je ve většině případů páčána živelně pod vlivem momentální situace (převládá emotivní motivace oproti rozumové). Impulsem pro trestnou činnost je v řadě případů alkohol, případně jiná návyková látka zvyšující agresivitu a nepřiměřené reakce. Příprava trestné činnosti je nedokonalá, obvykle schází prvek plánování, častá je i nedostatečná příprava vhodných nástrojů ke spáchání trestného činu. Trestná činnost se vyznačuje neúměrnou tvrdostí, která se projevuje devastací, ničením předmětů a znehodnocením zařízení.

Závislost na patologické hře

Porucha spočívá v častých opakovaných epizodách hráčství, které dominují v životě subjektu na úkor sociálních, materiálních, rodinných a pracovních hodnot a závazků. Lidé trpící touto poruchou mohou riskovat své zaměstnání, velmi se zadlužit a lhát nebo porušovat zákon, aby získali peníze nebo unikli placení dluhů. Postižení popisují intenzivní puzení ke hře, které lze těžko ovládnout spolu se zaujetím myšlenkami a představami hraní a okolností, které tuto činnost doprovázejí. Toto zaujetí a puzení se často zvyšuje v dobách, kdy je život stresující.

Jakékoliv závislosti včetně chorobného hráčství nemá jedinou příčinu. Vzniká a udržuje se při nepřetržitým vzájemným a často i zpětným působením různých systémů.

- ❖ systém psychický - někteří lidé jsou zranitelnější např. tím, že jsou v obtížné životní situaci nebo v souvislosti s určitými povahovými rysy, např. tendencí hledat vzrušení za každou cenu.
- ❖ systém fyzický - chorobné hráčství nepůsobí sice silné tělesné odvykací příznaky jako některé drogy, úroveň zdraví a celkovou kondici však ovlivní.
- ❖ systém rodinný - rodina může člověka před vlivem chorobného hráčství chránit, může ale také vzniku choroby napomáhat (třeba tím, že v ní neexistují jasná a prosazovaná pravidla).
- ❖ systém sociální - společnost se na vzniku nebo prevenci chorobného hráčství podílí podstatným způsobem např. tím, že povoluje nebo nepovoluje určité formy hazardní hry.

Extremismus

Extremismus je chápán především jako projev neshášenlivosti doprovázený agresivním jednáním vůči zjevně odlišným jedincům či skupinám odlišných jedinců. V takovém pojetí je extremismus jevem vyskytující se nepřetržitě v celých dějinách lidstva. Znovu se zvedá vlna násilí (vyúsťující až ve vražedné útoky na jedince, ale i celé skupiny obyvatel) založená na rasové, politické, náboženské aj. intoleranci a neshášenlivost vůči odlišným občanům vlastních států a stává se nezanedbatelnou hybnou silou na současné vnitřní, ale i mezinárodní politické scéně.

Z pohledu mezinárodních společenství (např. OSN) je extremismus definován jako chování porušující mezinárodně akceptované normy (směřující především k civilizovanému zacházení s uprchlíky či ochraně práv menšin).

Obvykle jsou pod pojem "extremismus" zahrnovány: - rasismus - nacionalismus - xenofobie - fašismus - antisemitismus - anarchismus - náboženský fundamentalismus – terorismus – což jsou aktivity se zpravidla ideologickou motivací, které vybočují ze zákonných, ústavních norem, vyznačují se prvky netolerance, a útočí proti demokratickým principům a společenskému uspořádání.

Sekty

Nejvíce ohroženou a nejčastěji oslovovanou skupinou jsou mladí lidé ve věku 18-25 let. Členství v sektách hledají především lidé, kteří v sobě nosí nějaký problém, trauma, jehož řešení nenacházejí v běžných společenských strukturách. Zájem mladistvých o sekty je často spojen s problematikou hledání vlastní identity, která pubertu a adolescenci ve zvýšené míře doprovází. Jeden z důvodů, proč mladí lidé propadají sektám, je ten, že nabízejí zapojení do skupiny, nadřazené autority, vzájemnou péči členů sekty, pocit významu a naplnění nabízejí jim rodinu, kterou děti postrádaly, přítomnost rodičů, buď fyzickou, nebo emocionální. Dospívající se stávají snadným terčem útoku sekt především z důvodu jejich nedostatečné informovanosti a z dětství přetrvávající naivity, psychické labilitě dospívajících, disharmonickým rodinné prostředí a nevyrovnané vztahy ve škole (ať již vůči spolužákům či učitelům).

Mezi charakteristické rysy sekty patří: závaznost a nezpochybnitelnost učení zakladatele (vůdce, mesiáše, vedoucích výborů, textu), centralizace šíření informací, jednoduché pravdy, atmosféra neshášenlivého myšlení, psychická manipulace, fundamentalismus, fanatismus, neshášenlivost, uzavřenost vůči okolí, odříkání,

slučování neslučitelných myšlenek a tezí, ochota obětovat se, obchod se strach, pocit vlastní výlučnosti, pocit viny, utajování informací před veřejností, pokusy o izolaci, neochota k dialogu, nechut' vstupovat do rovnoprávných kontaktů, selekce či utajování informací. Hlavní obecné nebezpečí sekt vyplývá z toho, že dělají z lidí nesamostatné tvory (mentální programování), vytvářejí pouto silné závislosti, berou člověku svobodu.

Záškoláctví

Záškoláctví je úmyslné zameškávání školního vyučování. Žák se z vlastní vůle, bez vědomí rodičů vyhýbá pobytu ve škole. Často má souvislost se školní neúspěšností žáka, objevuje se u starších dětí a tento jev má tendenci se prohlubovat. Záškoláctví je projevem asociálního chování, jedná se tedy o poruchu chování únikového typu vyvolanou třemi základními příčinami: negativním vztahem ke škole (motivem odporu ke škole mohou být vysoké požadavky školních povinností kladené na dítě, menší rozumové nadání žáka, ale naopak i mimořádné vědomosti a schopnosti, takže se dítě ve škole nudí, nebo silná a neopodstatněná neurotizace dítěte, jejímž důvodem je strach z nějakého vyučovacího předmětu a z jeho zkoušení, nespravedlivého hodnocení nebo z osobnosti učitele, či tresty za nesplnění očekávaného výkonu učitelem i rodiči, často i strach ze spolužáků v případě výskytu šikanování žáka ústící až do psychické poruchy školní fobie), vlivem rodinného prostředí (příčinou jsou dysfunkční vztahy uvnitř rodiny, nezájem rodičů o dítě a jeho prospěch, ale i přehnaná péče a příliš vysoké nároky, nejednotnost rodičovské výchovy, přemrštěná přísnost, shovívavost, ale i lhostejnost) a trávením volného času (mezi příčiny záškoláctví často patří nevhodný a nekonstruktivní způsob trávení volného času způsobený negativním vlivem vrstevníků v partě, závislostním chováním projevujícím se zneužíváním drog a sháněním peněz na ně, ale i chudoba dítěte nebo rodiny způsobující obstarávání peněz nelegálním způsobem, např. prostitucí nebo častěji drobnými krádežemi apod., kdy je dítě k této formě chování de facto dotlačeno vnějšími okolnostmi a vlivem dospělých).

Záškoláctví má dvě základní formy. Je buď impulsivní (dítě předem neplánuje, že nepůjde do školy), nebo je účelové a plánované (žák předem plánuje odchod ze školy pod různými záminkami).

Drogy

Požívání návykových látek, vyvolávající pocity opojení, otupení či povzbuzení a pro jedince řadu nových a dosud nepoznaných pocitů a prožitků a současně poskytující i úlevu od tělesných a duševních potíží, je známo již od starých vyspělých kultur.

Drogová závislost bývá definována jako stav tělesné nebo psychické závislosti na periodickém užívání nějaké látky s psychotropním, povzbuzujícím účinkem. Návyk bývá provázen zvyšováním dávek, odvykání vede k abstinenčním syndromům.

Obstarávání drog je spojeno se značnými náklady a snadno vede k trestné činnosti. Experimentování s drogami může mít i charakter módy, vyskytuje se v různých skupinách (nejen u středoškoláků, ale i v podnikatelských kruzích).

V posledních letech se velmi výrazně zvyšuje výskyt případů nealkoholové toxikomanie mezi mládeží ve věku 14 - 20 let. Jde o vysoce společensky nebezpečný jev, ohrožující zdravý fyzický a především psychický a mravní vývoj mladé generace. Od prostých a technicky nenáročných forem aplikace toxických látek (např. inhalování toxických kapalin) přecházejí mladí toxikomani k aplikaci náročné a komplikované. V poslední době se vyskytuje zejména aplikace vodných roztoků léčiv pomocí injekcí. Zdrojem injekčních stříkaček na jedno použití jsou zdravotnická zařízení, převážně pak jejich odpad, kde lze nalézt stříkačky plně způsobilé k použití.

Šikana

Slovo šikana pochází z francouzského slova chicane (týrání) a označuje tělesné, psychické nebo kombinované ponižování, případně týrání jedinců jinými, nejčastěji ve vrstevnických skupinách, čímž dochází k omezování a hrubému porušování integrity osobnosti. Šikana je také opakované ubližování; je to jakékoliv chování, jehož záměrem je ublížit jedinci, ohrozit nebo zastrášovat ho. Je to cílené a obvykle opakované užití násilí, avšak o šikaně hovoříme pouze v případě, když je oběť bezbranná, tedy pokud se jedná o asymetrickou agresi, kdy její iniciátoři většinou útočí ve skupině. Jedná se o asociální jednání, mnohdy trpěné nebo podporované určitou skupinou. Dochází k ní většinou ve škole, na vojně ale i na pracovišti nebo v rodině (opakované posměšky nebo ošklivé poznámky zaměřené na neoblíbené dítě), ale i uvnitř určitého totalitního režimu (tzv. policejní šikanování) a v každém takovém prostředí má charakteristické rysy. Nebezpečnost působení šikany spočívá zvláště v závažnosti, dlouhodobosti a nezřídka

v celoživotních následcích na duševním a tělesném zdraví. Šikana může být přímá (říkání ošklivých a nepříjemných věcí, bití, kopání, vyhrožování, atp.) nebo nepřímá (drobné naschvály, ignorování, navádění k sebevraždě, jedovaté poznámky, kterými se ztrpčuje život zejména staršímu spolupracovníkovi, pomlouvání, rafinované intriky atd.).

Někdy je však obtížné odlišit šikanu od ostatních jevů, např. od terorizování celé skupiny rvačskou bandou, od vymáhání peněz, rasového násilí nebo od vulgárních kanadských žertů atd. Šikana také není občasná rvačka nebo hádka přibližně stejně fyzicky vybavených soupeřů. Původci šikany (agresori) jsou jedinci tělesně silnější, starší, vyspělejší, v početní převaze, často osobnostně či sociálně narušení. Obětí šikany se stávají sociálně či vzhledově handicapovaní jedinci, lidé slabí, neurotičtí, úzkostní, nějak se odlišující od normy (rasově, národnostně, vzhledem, chováním, fyzickou slabostí, zájmy, hodnotami atd.) Podhoubí šikany je v osobnostních rysech jejich aktérů, v lhostejnosti okolí, v sociální atmosféře, v některých ideologiích.

Alkoholismus

Alkohol je většinou společností chápán jako určitá forma lehké legální drogy, stejně jako například tabákové výrobky. Ačkoliv četné vědecké studie prokázaly, že zhoubný vliv alkoholu na člověka je mnohem větší, než je společnost ochotna si připustit, je alkohol neustále považován za samozřejmou součást společenského života. Alkohol je snadno dostupný a v určitých případech i dost levný zdroj zábavy. Samo pití alkoholu trestné není, avšak mnohá trestná činnost je spojena právě s alkoholem. V trestním zákoně lze najít ustanovení o trestném činu opilství. Jedinec, který se přivede do stavu nepřičetnosti, a to i z nedbalosti, požitím alkoholického nápoje či jiné návykové látky a způsobí v tomto stavu čin za jiných okolností trestný, bude za tento čin odpovědný. Ani v tomto případě tedy není protiprávní samo uvedení se jedince do stavu nepřičetnosti, nýbrž až navazující trestný čin, který se, díky nepřičetnosti způsobené alkoholem, pohybuje v jiných trestních sazbách.

Zajímavě působí srovnání alkoholu a ostatních, především tvrdých, drog. Zatímco drogy jsou pro majoritní společnost cosi naprosto nepřijatelného, alkohol je pro většinu lidí tolerovaným, a často také vítaným zpestřením všedních dnů. Ve vyšších třídách škol pijí zpravidla žáci neukáznění, problémoví, s horším prospěchem, ale také žáci družní, dominantní a v kolektivu oblíbení.

Domácí násilí, násilí páchané na ženách a dětech

Domácí násilí

Domácí násilí je velmi aktuální a stále více diskutovanou oblastí zahrnující širokou škálu projevů patologického chování. Domácí násilí lze rovněž označovat jako násilí v rodině.

Pojem domácí násilí v sobě zahrnuje násilí mezi osobami bydlícími ve společné domácnosti, ke kterému dochází opakovaně, zpravidla a skrytě před veřejností. Agresivní jednání pachatele, které zákon označuje pojmem týrání, může mít fyzický nebo psychický nebo sexuální charakter (jednotlivě nebo v různých kombinacích). Jednání násilné osoby se zpravidla stupňuje a postupně vede ke ztrátě schopnosti oběti násilné incidenty zastavit a narušený vztah efektivně vyřešit. K týrání dochází jednak mezi dospělými partnery (také stejného pohlaví), kteří v některých případech do násilného vztahu přímo nebo nepřímo vtahují společně s nimi žijící děti, dále dochází k násilí přímo na nezletilých dětech, nebo mezi jednotlivými členy rodiny, například sourozenci, případně na seniorech. Podle právní praxe může být poškozeným i nájemník užívající byt společně s jeho majitelem.

Formy násilí páchaného na ženách:

- ❖ domácí násilí: Domácí násilí zahrnuje útoky proti ženám doma a v rámci rodiny. Ženy jsou doma vystavovány fyzickému napadání. Sexuální násilí páchané rodinnými příslušníky na ženách zahrnuje incest a znásilnění manželem. Ženy však zažívají také psychologické zneužívání, např. hrozby, že bude podlomen jejich status v rodině, zaměstnání či blízkém okolí.
- ❖ škodlivé tradiční praktiky: Tento termín se vztahuje k násilí, které je činěno ženám v určitých komunitách a společnostech již po tak dlouhou dobu, že jsou považovány za součást tamní kultury. Tyto násilné praktiky vedou každým rokem k úmrtí a invaliditě miliónů žen.
- ❖ násilí na ženách během válek a ozbrojených konfliktů: V době války jsou ženy a dívky nejbezbrannější vůči útoku. Znásilňování, únosy dětí a sexuální mučení jsou považovány za nejdestruktivnější zbraně nepřátelské armády.
- ❖ sexuální násilí v občanské společnosti: Sexuální násilí páchané na ženách a dívkách existuje všude na světě. Zahrnuje incest a manželské znásilnění, stejně jako znásilnění páchané na cizích či známých ženách.

- ❖ obchod se ženami: Obchod se ženami zahrnuje odvádění a transport lidí za účelem jejich zneužívání či vykořisťování.

Násilí páchané na dětech

- ❖ fyzické týrání: jedná se nejen o vědomé tělesné ubližování dítěti, ale také nezabránění takovému zacházení s dítětem. Představuje vlastně všechny nepřiměřené akty násilí na dítěti. Zahrnuje vedle hrubého útoku na dítě, jehož důsledkem je tělesné zranění, trvalé poškození dítěte nebo dokonce úmrtí dítěte, také pravidelně užívané tělesné trestání dítěte užívané jako převažující výchovný prostředek.
- ❖ psychické týrání: představuje takové chování vůči dítěti, které má negativní dopad na citový vývoj dítěte, vývoj jeho chování, osobnosti a sebehodnocení či negativní dopad na rozvoj interpersonálních vztahů.
- ❖ sexuální zneužívání: každé nepatřičné vystavení dítěte sexuálnímu kontaktu či chování, které vede především k uspokojování sexuálních potřeb zneuživatelé. Dítě je zákonem plně chráněno před sexuálními kontakty v jakékoliv formě až do svých 15ti let. Věková hranice není stanovena tam, kde je zneužíváno závislosti jedné osoby na druhé. Sexuální zneužívání zahrnuje všechny formy chování se sexuálním podtextem, tedy i ty, kdy dítě na první pohled nestrádá, dítě může některé formy sexuálního zneužívání prožívat jako relativně tělesně příjemné, ale i tehdy má sexuální zneužívání závažný negativní dopad na další psychický vývoj dítěte. Zneuživatelé může být v podstatě kdokoliv, avšak mnohem častěji to bývá osoba, kterou dítě dobře zná osoba příbuzná či rodině dobře známá, méně často pak osoba zcela neznámá, cizí. Zneuživatel může působit na okolí dobrým dojmem, může zastávat v zaměstnání prestižní místo, mít dobré vystupování na veřejnosti
- ❖ zanedbávání: znamená takový nedostatek péče, který zapříčiňuje vážnou újmu na vývoji dítěte a to v oblasti tělesné i duševní.
- ❖ šikanování: agrese (fyzická i verbální) vůči jedinci slabšímu fyzicky nebo v závislém postavení.

Bezdomovectví

Jak už samotné označení „bezdomovec“ vypovídá, největším problémem těchto lidí je to, že nemají domov. To znamená, že buď nemají vůbec kam složit hlavu, nebo

přespávají v různých provizoriích. Také to ovšem znamená, že nemají rodinné zázemí, nemají nikoho, kdo by je podepřel, kdo by jim pomohl. Mnozí z nich trpí velkou osamělostí.

A nejenže bezdomovci nemají kde bydlet a těžko seženou nějakou práci (živí se příležitostnými brigádami, žebráním a podobně), ale většina z nich ani nemá nárok na podporu v nezaměstnanosti či na sociální dávky. To vše je totiž vázáno na trvalé bydliště (buď fiktivní), které bezdomovci buď nejsou schopni prokázat (opět- ztráta dokladů), nebo je tak daleko od místa, kde pobývají, že nejsou schopni tam dojet, resp. tam opakovaně dojíždět (např. takový bezdomovec z Karviné jde do Prahy, kde má více šance najít pomoc či dokonce práci - nebo si to alespoň myslí - ale v Praze zas nedostane podporu ani žádné jiné dávky).

Další závažný problém bezdomovců je jejich zdravotní stav. Skoro 90 % českých bezdomovců trpí nějakou chorobou či postižením. Navíc většina z nich trpí také nedostatkem kvalitní stravy (někdy dokonce hlady) a nedostatečnou hygienou. A protože mnozí z nich nejsou zdravotně pojištěni - opět z výše uvedených důvodů - nemají dle české legislativy nárok na zdravotní péči. Tím vším je dána jejich relativně krátká životní dráha. Každoročně pak zemrou v ulicích desítky bezdomovců.

Příčiny bezdomovectví jsou různé. Je to například: ztráta zaměstnání či bydlení, nízká úroveň životního minima, nedostatek cenově dostupného bydlení, zadluženost, rozvod či rozpad rodiny, rozchod partnerů žijících spolu „na hromádce“, otřesné rodinné podmínky (týrané či sexuálně zneužívané ženy nebo děti, ženy či děti alkoholiků), psychické a citové zhroucení, odchod z dětských domovů, kde mladí lidé nemohou po vyučení a dosažení plnoletosti dále zůstat, propuštění z vězení, smrt někoho blízkého, osamělost, nesamostatnost, stáří, dlouhé čekací doby na umístění v domově důchodců, mentální retardace, fyzická či psychická choroba, alkoholismus, drogy, hráčství či jiná závislost, uprchlictví, migrace.

Obchodování s lidmi

Stávající situace v obchodu s lidmi, které také můžeme nazvat novodobým otroctvím, je celosvětově rozšířený fenomén. Jeho výskyt podporují především nerovnováha mezinárodních ekonomických vztahů, chudoba, tolerance k porušování lidských práv a politická nestabilita v zemích původu, nedostatečná informovanost veřejnosti i obětí a nedostatečné právní vědomí, posunutý systém hodnot ve společnosti,

přílišná orientace na principy tržního chování a mýtus lehkého a pokojného života v bohatších zemích, vysoká poptávka po levném, prodejném sexu a po levné pracovní síle v cílových zemích a často i nejrůznější formy genderové či rasové diskriminace.

Dalšími alarmujícími společenskými hrozbami, které z obchodu s lidmi vyplývají, je zejména destabilizace demografické situace a pracovního trhu ve zdrojových zemích, kde dochází k nenapravitelným ztrátám lidských zdrojů, ohrožení veřejného zdraví a rozpad společenských vazeb.

Prostituce

Prostituce (z lat. *prostituere*) je poskytování sexuálních služeb za úplatu nebo jakoukoli jinou protihodnotu.

Prostituční scéna je úzce spojena s mnoha doprovodnými jevy, které ohrožují vnitřní bezpečnost země a jsou proto většinou společností vnímány velmi negativně. Jedná se zejména o závažnou trestnou činnost (drogová kriminalita, obchodování s lidmi, komerční sexuální zneužívání dětí), ale také o zdravotní rizika (pohlavně přenosné nemoci), která tuto činnost doprovázejí. Již od nepaměti se proto státní instituce snaží s tímto jevem různými způsoby vypořádat.

Orientačně lze vymezit tři základních formy prostituce, a to podle toho, kým, a jsou sexuální služby poskytovány – ženská, mužská, dětská. Vnitřní dělení těchto skupin je provedeno podle místa, kde je tato činnost provozována: luxusní prostitutky, hotelové prostitutky, provozující svoji prostituci ve vlastních bytech, erotických podnicích, masážních salónech a "sex barech", pouliční a silniční prostitutky.

Homosexuální prostituci provozují převážně chlapci nebo mladí muži, kteří nejsou homosexuálně orientovaní, z čistě komerčních důvodů. Většina pochází ze sociálně slabého prostředí, z nefunkčních rodin, z náhradní rodinné péče, někteří jsou na útěku z výchovných zařízení nebo byli po dovršení zletilosti propuštěni z ústavní péče či z vazby. Počet prostitutek roste a rapidně klesá jejich věk. Věkový průměr je 17 let, profesní kariéra končí kolem 20. roku věku, velmi výjimečně se prostituuji muži starší 30 -ti let.

Homosexuální prostitutky jsou v drtivé většině závislí na alkoholu, drogách (pervitinu) a hracích automatech, nezřídka se podílejí nebo sami páchají trestnou činnost na svých klientech (krádeže, loupeže) i na sobě navzájem. Uplatňují se i jako herci v pornografických filmech s homosexuální tematikou.

Početně mnohem méně zastoupenou skupinou prostitutů jsou muži, nabízející své služby za úplatu ženám. Tzv. gigolové inzerují své služby prostřednictvím novin a časopisu s erotickou tematikou.

2. Sociální pomoc

Na počátku lidské civilizace nelze hovořit o sociální pomoci jako takové, jednalo se spíše o akt vzájemné pomoci. Řešení sociálních problémů bylo naprosto přirozené, spočívalo v zásadě na rodové a kmenové pospolitosti. Všichni pomáhali všem, rodová solidarita nevytvářela žádné zvláštní instituce pro potřebné členy.

Historické počátky sociální práce se odvíjejí od dobrovolné činnosti převážně náboženských charitativních organizací. Dobročinnost má své kořeny i v křesťanském učení a demokratických tradicích společnosti, které uznávají hodnoty každého člověka. Sociální práce se začala formovat se záměrem pomoci sociálně slabým lidem, jako sociální ochrana se sociální diagnostikou, sociální terapií a sociálním poradenstvím (Strieženec, 2001)⁴.

Obecné tendence ve vývoji sociální pomoci

- ❖ od nahodilého řešení sociálních otázek se přechází k řešení cílevědomému a koncepčnímu
- ❖ od individuálních a lokálních aktivit (rodin nebo obcí) se přechází k aktivitám, které organizuje a garantuje stát
- ❖ od národní organizované pomoci směřuje vývoj k určitému mezinárodnímu dojednávání základních opatření v sociální oblasti
- ❖ od jednotlivých opatření dospěl vývoj k systémovému a systematickému řešení sociálních problémů

2.1. Práce sociálního pedagoga

Definice profese sociální pedagog není jednoznačná. Sociální pedagog musí zvládnout problematiku výchovného působení, musí se umět orientovat v sociálně ekonomické problematice současné společnosti a dokázat hledat řešení a ovlivňovat lidi.

P. Klíma charakterizuje sociálního pracovníka jako specializovaného odborníka vybaveného teoreticky, prakticky a koncepčně pro záměrné působení na osoby

⁴ Strieženec, Š. *Úvod do sociálnej práce*. Trnava: Tripsoft, 2001.

a sociální skupiny především tam, kde se životní způsob a praxe těchto jednotlivců či sociálních skupin vyznačuje destruktivním či nekreativním způsobem uspokojování potřeb a utváření vlastní identity (Klíma, 1993)⁵.

Práce sociálního pedagoga je blízká profesi učitele, psychologa, psychoterapeuta, ale v žádném případě je nenahrazuje.

Má za úkol organizovat výchovný proces. Na subjekty výchovy působí ve dvou rovinách:

- ❖ **integrační** – směřují k osobám potřebujících odbornou pomoc a podporu (jsou v ohrožení nebo krizových životních situacích)

- ❖ **rozvojová** – jedná se o zajištění optimálního rozvoje osobnosti ve směru zdravého životního způsobu a hodnotného a užitečného naplňování volného času

Základním předpokladem výkonu profese sociálního pedagoga jsou odborné znalosti a dovednosti. Odbornými znalostmi jsou myšleny vědomosti širšího společensko-vědního základu (pedagogika, psychologie, sociologie, filozofie) a poznatky z oblasti sociální politiky, práce a práva. Tato profese je úzce spjat i se znalostmi speciálními (sociální pedagogika, pedagogika volného času, metody sociálně výchovné práce, teorie komunikace, organizace a řízení výchovy ve volném čase). Dovedností je míněn realizační um, učením získaná pohotovost orientovat se a jednat v relevantních situacích (sociální komunikace a diagnostika, asertivní řešení problémů, tvoření projektů).

Nedílnou součástí jsou především osobnostní předpoklady (vyrovnaná psychická struktura, bez sklonů k afektivitě, vnímavost pro různé životní situace, empatie, sebeovládání, rozvážnost, duchapřítomnost, trpělivost, tvůrčí přístup v rozhodování).

2.2. Typy organizací a zařízení pro možné působení sociálního pedagoga

- ❖ **resort školství, mládeže a tělovýchovy:**

školní kluby, družiny, domovy mládeže

dětské domovy

domy dětí a mládeže, střediska volného času

instituce výchovného poradenství (včetně výchovného poradce ve školách)

⁵ Klíma, P. a kol. *Koncept studijního oboru a vzdělávacího programu sociální pedagogika*. Praha: Pdf UK, 1993.

systemy preventivně výchovné péče (krizová centra, střediska pro mládež)
instituce výchovného poradenství (včetně výchovného poradce ve školách)

❖ **resort spravedlnosti:**

oblast penitenciární a postpenitenciární péče (vychovatelé v nápravných zařízeních, věznicích, institut mediačního a probačního pracovníka)

❖ **resort práce a sociálních věcí:**

sociální asistenti

sociální kurátoři pro mládež

instituce sociálně výchovné péče o seniory

ústavy sociální péče

❖ **resort vnitra:**

utečenecké tábory

okrsková služba

kriminální prevence

❖ **oblast církevních, společenských a neziskových organizací:**

instituce péče o mládež, nadace

humanitární a charitativní instituce, střediska křesťanské pomoci

2.3. Právní předpisy a zákony důležité pro práci sociálního pedagoga

Právní normy jsou vydávány s cílem, aby působily na sociální realitu: aby se promítaly do procesu právní motivace a rozhodování adresátů práva a projevovaly se ve faktickém chování právních subjektů (Večeřa, Urbanová, 1996)⁶. Zprostředkující článek mezi systémem právních norem a právním chováním tvoří právní vědomí. Znalost práva není však nutnou ani dostatečnou podmínkou pro dodržování práva.

Kriminalita a delikvence

trestné činy proti majetku⁷

§ 234 Loupež

§ 247 Krádež

trestné činy proti životu a zdraví

§ 219 Vražda

⁶ Večeřa, M., Urbanová, M. *Základy sociologie práva*. Brno: Masarykova univerzita, 1996, ISBN 80-210-1459-8.

⁷ Trestní zákon č. 140/1961 Sb.

- § 220 Vražda novorozeného dítěte matkou
- trestné činy proti lidské důstojnosti
- § 241 Znásilnění
- § 242 a § 243 Pohlavní zneužívání
- § 245 Soulož mezi příbuznými
- § 232a Obchodování s lidmi, k sexuálním účelům: odst. 1 písm. a)

Závislost na patologické hře

zákon č. 202/1990 Sb., o loteriích a jiných podobných hrách, ve znění pozdějších předpisů

Extremismus

usnesení předsednictva ČNR č. 2/1993 Sb., o vyhlášení Listiny základních práv a svobod jako součásti ústavního pořádku České republiky

ústavní zákon č. 1/1993 Sb., Ústava České republiky, v platném znění

zákon č. 273/2001 Sb., o právech příslušníků národnostních menšin a o změně některých zákonů, ve znění zákona č. 320/2002 Sb.

Trestní zákon č. 140/1961 Sb.

Ve vztahu ke xenofobii a extremismu se jedná především o tato ustanovení trestního zákona:

§ 196 Násilí proti skupině obyvatelů a proti jednotlivci

§ 198 Hanobení národa, etnické skupiny, rasy a přesvědčení

§ 198a Podněcování k nenávisti vůči skupině osob nebo k omezování jejich práv a svobod

§ 259 Genocidium

§ 260 Podpora a propagace hnutí směřující k potlačení práv a svobod člověka

§ 263a Persekuce obyvatelstva

Sekty

usnesení předsednictva ČNR č. 2/1993 Sb., o vyhlášení Listiny základních práv a svobod jako součásti ústavního pořádku České republiky

ústavní zákon č. 1/1993 Sb., Ústava České republiky, v platném znění

zákon č. 17/2006 Sb., o církvích a náboženských společnostech

zákon č. 3/2002 Sb., o svobodě náboženského vyznání a postavení církví a náboženských společností a o změně některých zákonů (zákon o církvích a náboženských společnostech), ve znění pozdějších předpisů

Záškoláctví

zákon č. 200/1990 Sb., o přestupcích, ve znění pozdějších předpisů

Drogy

Trestní zákon (č. 140/1961 Sb.)

tzv. drogové trestné činy § 187-188a

§ 89 odst. 10 trestního zákona pojem návykové látky

§ 187 a § 188 Nedovolená výroba a držení omamných a psychotropních látek a jedů

§ 187a Nedovolená výroba a držení omamných a psychotropních látek a jedů (držení pro osobní potřebu)

§ 188a Šíření toxikomanie

Další trestné činy související s drogami

§ 201 Ohrožení pod vlivem návykové látky

§ 201a Opilství

§ 252

Drogové přestupky

zákon č. 200/1990 o přestupcích

přestupky na úseku ochrany před alkoholismem a jinými toxikomaniemi (§ 30)

Šikana

Trestní zákon č. 140/1961 Sb.

Metodický pokyn ministra školství, mládeže a tělovýchovy k prevenci a řešení šikanování mezi žáky škol a školských zařízení

Alkoholismus

zákon č. 379/2005 Sb., o opatřeních k ochraně před škodami působenými tabákovými výrobky, alkoholem a jinými návykovými látkami a o změně souvisejících zákonů, ve znění pozdějších předpisů

Domácí násilí, násilí páchané na ženách a dětech

§ 215a Týrání osoby žijící ve společně obývaném bytě nebo domě⁸

Skutková podstata podle § 215a není zařazena ve výčtu trestných činů podle § 163 trestního řádu, tzn. k zahájení trestního stíhání podle § 215a není třeba souhlasu poškozené/ho (oběti).

§ 215 Týrání svěřené osoby⁸

§ 221 Ublížení na zdraví (úmyslné)⁸

§ 222 Ublížení na zdraví (úmyslné způsobení těžké újmy na zdraví)⁸

§ 231 Omezování osobní svobody⁸

§ 232 Zbavení osobní svobody⁸

§ 235 Vydírání⁸

§ 237 Útisk⁸

§ 197a Násilí proti skupině obyvatelů a proti jednotlivci⁸

§ 241 Znásilnění⁸

§ 242 Pohlavní zneužívání - zneužití osoby mladší 15 let⁸

§ 212 Opuštění dítěte⁸

§ 213 Zanedbání povinné výživy⁸

zákon č. 135/2006 Sb., kterým se mění některé zákony v oblasti ochrany před domácím násilím, ve znění pozdějších předpisů

(Institut vykázání ze společného obydlí a zákaz vstupu do něj, Intervenční centra)

Obchodování s lidmi

Trestní zákon č. 140/1961 Sb.

§ 232a Obchodování s lidmi

Mezinárodní úmluvy:

Úmluva o nadnárodním organizovaném zločinu, jejíž součástí je

Protokol o prevenci, potlačování a trestání obchodu s osobami, zejména ženami a dětmi (OSN, Palermo 2000) - protokol obsahuje první mezinárodně všeobecně uznávanou definici obchodování s lidmi. Česká republika protokol ratifikovala dne 10. prosince 2002.

Úmluva o potlačování a zrušení obchodu s lidmi a vykořisťování prostituce jiného (OSN 1949)

⁸ Trestní zákon 140/1961 Sb.

Úmluva o ochraně lidských práv a základních svobod (OSN 1950)

Úmluva o odstranění všech forem diskriminace žen (OSN 1979)

Rámcové rozhodnutí Rady Evropské unie ze dne 19. července 2002 o potírání obchodování s lidmi

Směrnice Evropské unie vztahující se k pobytu obchodovaných osob na území zemích cílových

Prostituce

Jedinými právními normami, které v současnosti prostituci reflektují, jsou:

zákon č. 241/1922 Sb., o potírání pohlavních nemocí, ve znění pozdějších předpisů

§ 46 zákona o přestupcích Ostatní přestupky proti pořádku ve státní správě a přestupky proti pořádku v územní samosprávě – podle § 46 odst. 2 zákona o přestupcích je přestupkem proti pořádku ve věcech územní samosprávy porušení povinností stanovených v obecně závazných vyhláškách obcí a krajů vydaných na úseku jejich samostatné působnosti

§ 204 kuplířství⁹

⁹ Trestní zákon 140/1961 Sb.

Praktická část

3. Vlastní výzkum ve spolupráci s příslušnými organizacemi

Na základě vlastního výběru jsem oslovil písemnou formou 5 brněnských krizových center s žádostí o spolupráci při hodnocení důležitosti a míry právního vzdělání jejich zaměstnanců. Na mou písemnou žádost zaslanou elektronickou poštou zareagovala pouze jedna organizace – Bílý kruh bezpečí. Jako druhý subjekt jsem oslovil Odbor prevence Městské policie Brno. Pomocí osobních rozhovorů se zástupci jednotlivých organizací jsem získal základní informace pro praktickou část mé bakalářské práce. Rozhovory byly vedeny nestrukturovanou formou. Nedílnou součástí práce tvoří moje vlastní zkušenosti, které jsem získal jako lektor Senior akademie, kterou pořádá Odbor prevence MP Brno.

3.1. Brněnské krizové centrum - Bílý kruh bezpečí

Bílý kruh bezpečí jsem si vybral jako jednu z nejdůležitějších organizací podílejících se na sociální pomoci osobám, které se ocitly v krizové situaci. Je to organizace, která má velmi široký okruh nabízené pomoci a po osobní návštěvě a konzultaci v brněnské pobočce jsem si jistý, že se klientům dostává péče odborníků na svém místě. Měl jsem možnost konzultovat svou práci přímo s jednatelem brněnské pobočky, s panem Mgr. Vladimírem Vedrou, který mi velmi ochotně odpověděl na všechny moje dotazy týkající se hlavně provozu organizace, vzdělání zaměstnanců a dobrovolníků a řadu dalších.

Bílý kruh bezpečí (dále jen BKB) je nepolitické humanitární sdružení, poskytující prostřednictvím odborného sociálního poradenství podporu a pomoc osobám, jež se v důsledku trestného činu dostaly do nepříznivé sociální situace, nebo jsou takovou situací ohroženy.

Předmětem činnosti Bílého kruhu bezpečí je zejména:

- ❖ materiální a morální pomoc obětem trestné činnosti
- ❖ zlepšení právního postavení osob poškozených trestnou činností
- ❖ zvýšení informovanosti obyvatelstva i státních orgánů o problémech obětí trestné činnosti
- ❖ zvýšení informovanosti o možnostech a prostředcích prevence trestné činnosti, zejména o zásadách chování, které snižují riziko stát se obětí trestného činu

- ❖ spolupráce s národními i mezinárodními organizacemi zabývajícími se pomocí obětem trestné činnosti a prevencí kriminality
- ❖ založení a správa nadace na pomoc obětem trestné činnosti

Způsoby uskutečnění činnosti BKB jsou zejména:

- ❖ bezprostřední morální psychologická, právní a finanční pomoc obětem v síti poraden BKB, vykonávaná bez nároku na odměnu, diskrétně a na odborné úrovni
- ❖ zprostředkování lékařské, psychoterapeutické, právní a jiné pomoci a služeb obětem kriminality
- ❖ konání přednášek, seminářů, kongresů a jiných akcí, publikační činnost a vystupování v masmédiích zaměřené na zvýšení právní výchovy a informovanosti
- ❖ vydávání vlastních informačních materiálů
- ❖ rozbor současné právní úpravy a vykonávání nátlaku na zákonodárné orgány s cílem zlepšit práva poškozeného v trestním řízení a v systému náhrady škody

3.1.1. Služby BKB

Odborné sociální poradenství

Poradci v rámci odborného sociálního poradenství v poradnách BKB poskytují uživatelům služby praktické rady a informace se zaměřením na průběh trestního řízení, náhradu škody, zvládnutí psychických a fyzických reakcí na trestný čin. Problém uživatele je řešen jako celek, v případě jeho rozdělení na jednotlivé odborné části je poradnou pomoc koordinována. Pokud uživatel nespadá do cílové skupiny služby, odkáže ho BKB na jinou poradnu nebo instituci. Cílem práce je zabránit sociálnímu vyloučení uživatele a napomoci mu řešit obtížnou životní situaci způsobenou trestným činem. Služba se soustřeďuje především na okamžité individuální potřeby uživatelů, podporuje rozvoj jejich samostatného rozhodování, motivuje je k aktivitě, posiluje jejich znovu začlenění do společnosti a pomáhá obnovovat jejich pocit bezpečí a jistoty.

Služba intervenčního centra

Posláním služby intervenčního centra je činnost zaměřená na přechodnou odbornou pomoc a nehmotnou podporu osobám ohroženým domácím násilím. Intervenční centrum ohroženým osobám poskytuje bezprostřední individuální psychologickou pomoc, sociální a právní poradenství. Ohroženým osobám je zprostředkována následná pomoc (sociální, zdravotní, psychologické, právní povahy a případně zprostředkování ubytování v azylových domech).

Součástí služby je také koordinace pomoci poskytované orgány veřejné správy a dalšími právníky a fyzickými osobami. Sociální služby v intervenčním centru jsou poskytovány jako služby ambulantní a terénní. Cílem práce je napomoci uživateli vyřešit svou krizovou životní situaci v důsledku domácího násilí a vrátit se k běžnému způsobu života.

Dalším cílem je podporovat uživatele služby, aby byli sami schopni situaci vyřešit a aby využívali své přirozené sociální prostředí (rodina, přátelé, spolupracovníci) a síť místních a regionálních institucí.

Telefonická krizová pomoc

Služba telefonická krizová pomoc je terénní služba poskytovaná na přechodnou dobu osobám, které se nacházejí v situaci ohrožení zdraví nebo života nebo v jiné obtížné situaci v důsledku domácího násilí nebo dopadu trestného činu, kterou přechodně nemohou řešit vlastními silami.

Služba prostřednictvím DONA linky nabízí osobám ohroženým domácím násilím, obětem trestných činů a jejich blízkým, pozůstalým po obětech trestných činů a svědkům možnost diskrétního rozhovoru s naslouchajícím odborníkem v době, kterou si samy zvolí za vhodnou a bezpečnou. Nabízí dostatek času k dialogu a to i opakovaně, kvalifikované a srozumitelné návrhy řešení situace, morální podporu, zprostředkování kontaktů na místa další pomoci a navazujících služeb.

Služba telefonická krizová pomoc umožňuje lidem v nepříznivé sociální situaci v důsledku domácího násilí a dopadu trestného činu využívat služeb DONA linky, a to v souladu s jejím posláním, zásadami, principy a etickým kodexem pracovníků linek důvěry. Aktuálním cílem služby telefonická krizová pomoc stabilizovat především psychický stav uživatele, snížit nebezpečí, že se jeho krize bude prohlubovat. Perspektivním cílem služby telefonická krizová pomoc je podněcovat vlastní zdroje

uživatelé, pracovat s ním blízkou budoucnost a nasměrovat jej na možná řešení situace.

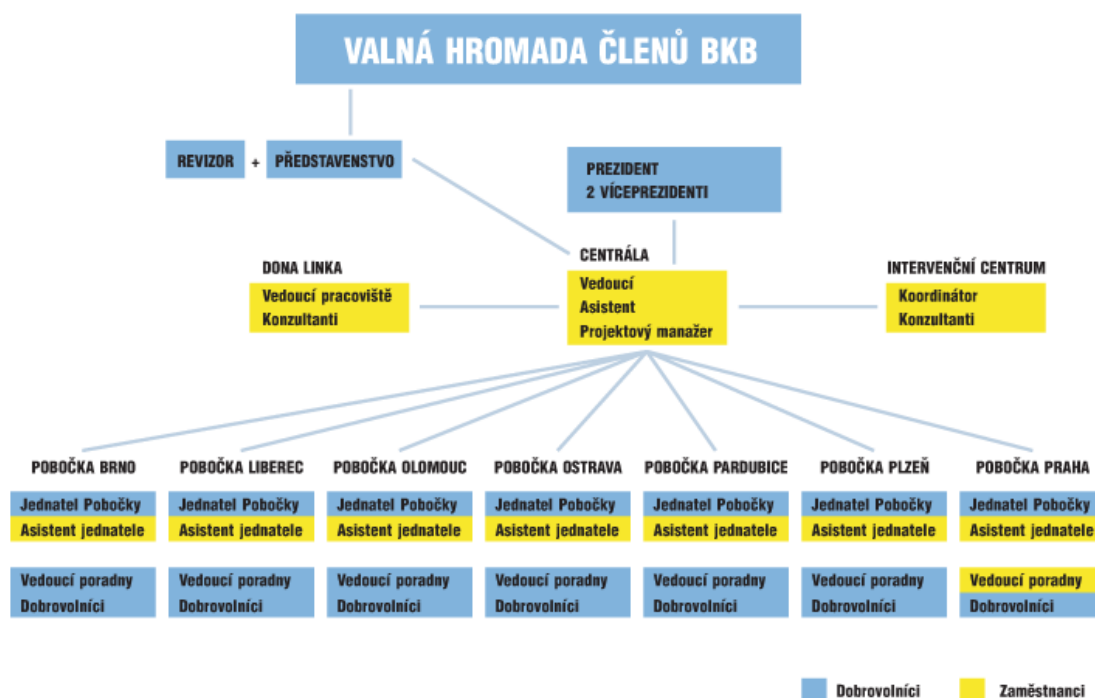
3.1.2. Pravidla organizace

BKB vždy respektuje uživatele a jejich rozhodnutí o tom, jak dál jednat. Uživatelé služby jsou podporováni v samostatném jednání, aby se nestali závislí na poradcích a poskytované službě. Jakékoliv jednání k věci mimo poradnu BKB je vedeno pouze se souhlasem uživatele.

Poradna zachovává důvěrnost sdělených informací a bez souhlasu uživatele nesmí být poskytnuty jakékoli informace mimo poradnu vyjma zákonem upravených povinností poskytovatele. Uživatel má právo vystupovat v poradně anonymně, tudíž jeho totožnost nemůže být ověřena. Služby BKB jsou bezplatné, důvěrné a nestranné. Bezplatnost služeb poraden BKB se nevztahuje na služby nadstandardní (doplňkové), jako např. víkendové psychorekondiční pobyty, doprovody k soudu mimo sídlo poradny, výjezd do nemocnice nebo domácího prostředí uživatele. Každé rozhodnutí o spolufinancování nadstandardní služby ze strany uživatele se přijímá s přihlédnutím k aktuálním možnostem BKB a uživatele.

Pomoc BKB respektuje jeho lidskou důstojnost a základní svobodu uživatele, je prostá hodnocení, je neutrální a je podána s ohledem na aktuální situaci uživatele. Služba je poskytována ambulantní a terénní formou.

3.1.3. Struktura organizace¹⁰



3.1.4. Zaměstnanci a dobrovolníci

Každá pobočka má jen jednoho zaměstnance – jednatele, který má k ruce asistenta (administrativního pracovníka), který je většinou z řad studentů a následně se sám stává poradcem.

Ostatní členové organizace jsou dobrovolníci, kteří jsou vybíráni na základě splnění některých požadavků.

Dobrovolníkem Bílého kruhu bezpečí se mohou stát fyzické osoby, které jsou ochotny a schopny poskytovat bez nároku na odměnu odbornou pomoc obětem a svědkům trestných činů. Základními předpoklady jsou věk, osoba starší 21 let, a ukončené vysokoškolské vzdělání v oboru právo, psychologie, lékařství, sociální práce, pedagogika nebo poslední ročník studia na těchto fakultách. Rovněž je třeba doložit výpis z rejstříku trestů. O každém dobrovolníkovi je vedena záznamová karta s uvedením jeho vzdělání, dovedností, absolvování speciálních školení atd.

Pan Mgr. Vědra uvedl, že všichni nově příchozí poradci musí absolvovat interní školení v rozsahu 2 víkendů (35 hodin). Školení je rozděleno do tří částí – první je

¹⁰ Zdroj: Tiskové materiály BKB a internet

zaměřena na činnost a strukturu organizace, druhá je psychologická, poté následuje právní minimum. Každý musí absolvovat alespoň 3 následky rozhovorů svých kolegů s klienty. Centrála v Praze pořádá přibližně 2krát do roka náhodné specializační školení na aktuální témata (sexuální násilí, stalking, atd.) Školení je vedeno speciálními odborníky a právníky s velkou praxí v daném oboru.

Centrála také koordinuje činnost celé organizace, a tak když je třeba nějakého odborníka na jiné pobočce, pomůžou se spoluprací. V některých případech je nutná účast právníka, v tomto případě sahá organizace do řad vlastního představenstva, jehož členy jsou soudci a představitelé policie.

3.1.5. Kazuistika¹¹

„Dobrý den, potřebovala bych, abyste pomohli mému synovi“ byla první věta, kterou pracovník BKB slyšel. Později se ukázalo, že podporu psychologa potřebovala i ona sama. Petr měl před svatbou se svojí gymnaziální láskou. Získal výnosné a zajímavé zaměstnání. Sportoval - stále ještě na celkem špičkové úrovni. V jedno mírně zamračené odpoledne si sbalil věci na trénink, vyšel před dům, blížil se ke svému autu, když zaslechl zvuk, který do jejich ulice nepatřil. Někdo rychle utíkal. Blížící se dusot nohou bylo něco, co se do prostředí klidné čtvrti lázeňského městečka nehodilo. Překvapení, a dost možná i obyčejná zvědavost, ho odvedly od otevřených dveří vozu, aby se podíval, co se děje.

Nevěděl, že před chvílí přepadli za rohem dva muži obchod s alkoholem a cigaretami. Prodavačku svázali, z krku strhli řetízky a z prstů servali prstýnky - policisté později celkovou škodu spočítali na téměř sto tisíc korun. Na útěku se pachatelé rozdělili a jeden z nich utíkal směrem k Petrovi, který vůbec netušil, co se stalo. Nikoho neslyšel volat o pomoc, na vyloupený krámk zpoza rohu neviděl. Ani nechtěl prchajícího lupiče zastavit. Nevěděl, že to lupič je. Nevěděl nic a pud sebezáchovy mu nenapověděl, v jakém je nebezpečí. Jen stál na chodníku mezi svým domovem a autem s otevřenými dveřmi. Chlap, který se k němu rychle blížil, byl ozbrojen. V kapse měl kořist, za sebou zločin a před sebou překážku. Zbraň ani nevytáhl z kapsy, vystřelil přes bundu a trefil se. Petr se skácel na zem. Před vlastním domem za bílého dne se mu průstřelem břicha zhroutil celý život. Dodnes neví, kdo ho málem zabil.

¹¹ Zdroj: Interní materiály BKB

Pachatele policie dodnes nevypátrala. Petr byl v bezvědomí hospitalizován a opakovaně operován. Následující cesty do nemocnice na převazy, další operace a rehabilitace mu připadaly nekonečné. Stejně jako výslechy kriminalistů. Zhubl, psychicky na tom byl velice špatně. V hlavě se mu pořád promítalo strašné kino. Ve dne v noci se mu ten okamžik vracel. Snažil se dát celé tragické události nějaký smysl. Skončil vždy u toho, že hledal chyby ve svém konání: Proč jsem ten den nejel třeba jen o deset minut dřív? Proč jsem do toho auta nenasedl a neodjel? Proč jsem tam tak hloupě stál?

Jako poškozený, ale i svědek zločinu, byl policií poučen, že má pravdivě vypovídat. Vstoupil do procesu vyšetřování, do procedur a vztahů, kterým v tom rozrušení ani pořádně nerozuměl. Často se sám sebe ptal: Co mě ještě čeká? Jak dlouho to potrvá?

Navíc se trápil tím, že vedle něho strádá maminka. Nahlas ho velmi podpořila, ale v tichu svého pokoje plakala. Proč se to muselo stát právě mému synovi, mladému a zdravému, který nikomu nikdy neublížil a celý život má před sebou?

Právě ona vyhledala Bílý kruh bezpečí asi dva měsíce poté, co se její syn vrátil z nemocnice. Petr se zprvu tvářil navenek sebevědomě. „Chci jen vyhovět matčinu přání, jinak bych to zvládl sám,“ usmál se při první návštěvě poradny pro oběti trestných činů. Ukázalo se ale, že pomoc potřebuje. Snažil se sice přesvědčit sebe i nás, že svůj případ bere jako životní smůlu. Ale jeho slzy u okna, když se díval na osudné místo, svědčily o tom, že je to s ním vážnější. Pořád dokola si kladl otázky, které svědčily o tom, že si to, co se stalo, klade za vinu. Psycholog se snažil z něho tento pocit sejmout. „Stát se obětí trestného činu není hanbou nebo chybou postiženého. Nemůžeš za to, že jsi se stal obětí zločinu!“ opakoval mu.

První Petrova věcná otázka byla, co se bude dít dál, pokud nebude vypátrán ten, kdo ho postřelil. Právnický pracovník pro BKB mu podrobně vysvětlil, jak probíhá vyšetřování tak závažného trestného činu, že nelze vyloučit dopadení pachatele i s odstupem času při jiné trestné činnosti. Petr však také nevěděl, že existuje zákon o peněžité pomoci státu obětem násilných trestných činů. Právě na jeho případ se právní norma vztahovala. Kvůli zranění a dlouhodobé léčbě přišel o peníze, které by býval mohl v novém zaměstnání vydělat. Také náklady spojené s léčením a dopravou k lékařům se odrazily na rodinném rozpočtu. Nemohl však požadovat náhradu škody po pachateli, protože ten zůstal neznámý. Pracovníci Bílého kruhu bezpečí proto pomohli Petrovi sepsat žádost odškodňovacímu odboru ministerstva spravedlnosti. Petr patří

k těm obětem násilné kriminality, které od státu dostaly peněžitou pomoc v maximální možné výši.

3.2. Odbor prevence Městské policie Brno

Druhou oslovenou organizací byl můj současný zaměstnavatel – Městská policie Brno (dále jen MP Brno). Mnoho cenných rad a informací jsem získal od Mgr. Lenky Šmerdové, která je vedoucí Odboru prevence MP Brno.

Odbor prevence Městské policie Brno je výkonný a metodický organizační celek s celoměstskou působností, který plní úkoly při zabezpečování místních záležitostí veřejného pořádku.

Přispívá k ochraně bezpečnosti osob a majetku v souladu se zákona 553/1991 Sb., o obecní policii, v platném znění, a to zejména přípravou a realizací projektů prevence kriminality, dopravní nehodovosti a sociálně patologických jevů.

3.2.1. Hlavní úkoly MP Brno

- ❖ přispívá k ochraně a bezpečnosti osob a majetku
- ❖ dohlíží na dodržování pravidel občanského soužití
- ❖ dohlíží na dodržování obecně závazných vyhlášek a nařízení obce
- ❖ podílí se v rozsahu stanoveném tímto nebo zvláštním zákonem na dohledu na bezpečnost a plynulost provozu na pozemních komunikacích
- ❖ podílí se na dodržování právních předpisů o ochraně veřejného pořádku a v rozsahu svých povinností a oprávnění stanovených tímto nebo zvláštním zákonem činí opatření k jeho obnovení
- ❖ podílí se na prevenci kriminality v obci
- ❖ provádí dohled nad dodržováním čistoty na veřejných prostranstvích 5) v obci
- ❖ odhaluje přestupky a jiné správní delikty, jejichž projednávání je v působnosti obce
- ❖ poskytuje za účelem zpracování statistických údajů Ministerstvu vnitra
- ❖ na požádání údaje o obecní policii

3.2.2. Struktura organizace¹²

AGENDA ODBORU PREVENCE	OBSAH AGENDY ODBORU PREVENCE	PROJEKTY VE SPRÁVĚ AGENDY	
AGENDA: INFORMACE A PORADENSTVÍ	Osvětová, poradenská a informační činnost v oblasti prevence kriminality pro širokou občanskou veřejnost.	PREVENTIVNĚ INFORMAČNÍ MÍSTNOST (PIM)	
		MOBILNÍ INFORMAČNÍ CENTRUM (MOBIDIK)	
		TISKOVÉ INFORMACE	Infotabule MČ a MP
			Zpravodaje ÚMČ
			Brněnský Empík
			WWW stránky MP Brno
		ONI	
		MAXIBOBEK	
PREZENTACE PRO VEŘEJNOST	BVV		
AGENDA: ETNICKÉ MENŠINY	Preventivní činnost v cílové skupině etnických a národnostních menšin, zejména dětí.	DALMATIN	
AGENDA: SOCIÁLNÍ MENŠINY	Preventivní činnost v cílové skupině seniorů, osob zdravotně a tělesně postižených, nevidomých a neslyšících a osob společensky nepřízpusobných.	ŘETÍZEK	
		SENIOR-AKADEMIE	
		SENIOR-LINKA BEZPEČÍ	
		BESEDY	
		BÝT VIDĚN	
		PRÁCE S HANDICAPEM	
BEZPEČNÁ LOKALITA - BEZPEČNÉ BYDLENÍ			
AGENDA: PRVNÍ METODICKÁ POMOC PRO ŠKOLNÍ PREVENTIVY	Ve spolupráci s Pedagogicko psychol. poradnou, školními preventivami, výchovnými poradci, PČR a SZ spolupůsobí v systému včasné prevence sociálně patologických jevů na školách v rizikové skupině dětí, mládeže a obětí domácího násilí.	ŠKOLNÍ PREVENTIVY A VÝCHOVNÍ PORADCI	
		PATRONÁT	Klokánek DD Dagmar
AGENDA: CÍLENÁ OSVĚTA A VÝCHOVA DĚTÍ A MLÁDEŽE	Preventivní osvětová a výchovná činnost formou interaktivních cvičení, besed, prezentací, sportovních a výtvarných soutěží na mateřských, základních a středních školách, školských a mimoškolních zájmových zařízeních.	VÝUKOVÉ PROGRAMY	
		KAMARÁD	
		NEVIDÍM	
		SOUTĚŽE	Empík hledá Foxíka
			Empík cyklista
Železný Empík			
Empík naděluje			
AGENDA: DOPRAVNÍ VÝCHOVA DĚTÍ	Preventivně výchovná činnost v oblasti bezpečného chování v silničním provozu prováděná v mateřských školách a na I. stupni základních škol, a mezi dětmi v mimoškolní volnočasové činnosti. Činnost osob pověřených obcí zajištěním bezpečného přechodu dětí přes pozemní komunikace v blízkosti škol.	VÝUKOVÉ PROGRAMY	Mateřské školy Malý cyklista III. Empík cyklista IV.
		DOPRAVNÍ HRÁŠTĚ	Stacionární Mobilní Jízda zručnosti
			STRÁŽCE PŘECHODU

¹² Zdroj: Interní organizační řád Městské policie Brno

AGENDA ODBORU PREVENCE	OBSAH AGENDY ODBORU PREVENCE	PROJEKTY VE SPRÁVĚ AGENDY
AGENDA: MONITOROVACÍ PROJEKTY	Projekty dlouhodobého charakteru.	ZÓNY VZÁJEMNÉ POMOCI
		ANALÝZA RIZIKOVÝCH SILNIČNÍCH ÚSEKŮ A PŘÍČIN DN.
		EVIDENCE JÍZDNÍCH KOL
		MAJÁČKY PRO NEVID.
		SMS / FAX - neslyšící
		CTS
		TÉČKO + JEHLA

3.2.3. Zaměstnanci

Všichni zaměstnanci Odboru prevence Městské policie Brno jsou strážníky Městské policie. Z tohoto faktu vyplývá, že všichni pracovníci této organizace musí splňovat požadavky na vzdělání vyplývající ze zákona o obecní policii (zákon č.553/1991 sb.). Paní Mgr. Šmerdová uvedla, že každý strážník musí absolvovat jednou za tři roky ústní a písemné zkoušky, po jejichž složení je mu udělena licence, na základě které může vykonávat povolání strážníka. Podstatnou část této zkoušky tvoří otázky týkající se právních znalostí strážníků – zákon o obecní policii, trestní zákon, trestní řád, přestupky, kriminalistika, Ústava České republiky a Listina základních práv a svobod, správní právo, živnostenský zákon, zákon o pozemních komunikacích.

Přehled dosažených vzdělávacích programů strážníků Odboru prevence Městské policie Brno:

- ❖ Masarykova univerzita Brno, Pedagogická fakulta, doplňující pedagogické vzdělání (Osvědčení o absolvování programu celoživotního vzdělávání)

Vychovatelství (SŠ)

Učitel odborných předmětů na středních školách (VŠ)

- ❖ Masarykova univerzita Brno, Filozofická fakulta

Obor: Historie, Pedagogika, Speciální pedagogika (Psychopedie), Pedagogické minimum

- ❖ Masarykova univerzita Brno, Pedagogická fakulta

Obor: Sociální pedagogika

- ❖ Univerzita Tomáše Bati ve Zlíně, Fakulta humanitních studií, Institut mezioborových studií

Obor: Sociální pedagogika, program zaměřený na přípravu učitelů středních škol

- ❖ Masarykova univerzita Brno, Pedagogická fakulta

Obor: Učitelství pro 1. Stupeň

- ❖ Akademie STING

Obor: Ekonomika a management

- ❖ Vojenská akademie

Kurz pro začínající VŠ učitele (pedagogika, psychologie, 4 roky praxe učitele na VA)

Osvědčení:

- ❖ Akademie J. A. Komenského Brno , regionální a poradenské centrum

Vzdělávací a tréninkový program: (Komunikační hodiny, prezentační dovednosti, etika, asertivita, didaktika, práce s dětmi a mládeží, zvládání problematických situací se seniory a postiženými občany)

- ❖ Augusto

Seminář otevřeného jeviště (akreditován u MŠMT ČR pod č.j. 12598/2008-25-283)

- ❖ ČČK

Zdravotník zotavovacích akcí

Školitel a poskytovatel 1. pomoci (opravňuje držitele ke školení v organizaci MP)

- ❖ Institut vzdělávání v oblasti drogových závislostí

Alkoholismus a kombinace závislostí (akreditovaný kurs MŠMT ČR)

3.2.4. Konkrétní projekty Odboru prevence¹³

Jednotlivé projekty Odboru prevence MP Brno jsou zaměřeny na čtyři cílové skupiny. Jedná se o širokou veřejnost, mládež, seniory a zdravotně a tělesně postižené. Z velké nabídky projektů jsem vybral ty nejzajímavější a nejdůležitější v boji se sociálně patologickými jevy.

Pro veřejnost

❖ Preventivně informační místnost

Je projekt, který se zaměřuje na širokou občanskou veřejnost. Toto specializované pracoviště, které je umístěno v centru Brna (v objektu Malého Špalíčku na Zelném trhu 13), nabízí občanům rozsáhlé spektrum informací o možnostech zajištění vlastního bezpečí.

Zájemci zde mohou získat informace o všech preventivních projektech Městské policie Brno a možnostech, jak se do nich zapojit.

Strážníci zde rovněž nabízí materiály a publikace z oblasti aktivit nestátních subjektů, které se zabývají sociální problematikou. Občané zde získají důležité kontakty na různé poradny, terapeutická centra apod.

❖ Mobilní informační centrum

Projekt Mobilní informační centrum prevence kriminality slouží k prezentaci rad z oblasti prevence kriminality pro širokou veřejnost. Jedná se o autobus, jehož interiér slouží jako předváděcí místnosti. Na jednotlivých panelech uvnitř autobusu jsou demonstrovány projekty a rady pro občany z oblasti zabezpečování bytů, rekreačních objektů, motorových vozidel či jízdních kol. Veřejnosti jsou zde k dispozici informační letáky, jako například: desatero proti kapsářům, jak oznamovat událost policii, co dělat, když je dítě šikanováno, jak se bezpečně chovat na ulici a další.

Mobidik – jak je někdy autobus přezdíván - se účastní různých významných akcí organizovaných například jednotlivými městskými částmi na území města Brna, pravidelně zajíždí i k obchodním centrům. Účastní se i prezentačních akcí z oblasti bezpečnosti po celé ČR.

❖ VY pozorní – ONI bez šance

„ONI“ je nejen název projektu, ale současně i označením skupiny lidí, kteří okrádají své spoluobčany.

¹³ Zdroj: Interní materiály Městské policie Brno

Pojem „ONI“ se stává ústředním slovem projektu a je zakomponován do grafického loga, které nese i ústřední motto: „VY pozorní – ONI bez šance“.

Projekt se zaměřuje na práci s cílovou skupinou široké veřejnosti, kterou se snaží vést k větší odpovědnosti za své osobní věci nebo peníze.

V rámci projektu jsou vyrobeny a distribuovány uzavřené kolekce závěsných informačních letáků s ilustračními fotomontážemi, znázorňujícími rizikové situace. Tyto letáky jsou doplněny odlehčenými texty, motivujícími k práci s informací v textu obsaženou.

❖ **Jehla**

V posledních letech se stále častěji setkáváme s odhozenými aplikačními pomůckami. Ty na veřejně přístupných místech ponechávají osoby, zneužívající návykové látky. Injekční jehly přitom mohou bezprostředně ohrozit zdraví osoby, která se o ně náhodně poraní. Nejvíce jsou přitom ohroženy děti při hře na hřištích, pískovištích či v parcích.

Projekt Jehla je zaměřen právě na tyto nálezy použitých injekčních jehel a stříkaček na veřejných prostranstvích. Zaměřuje se na akutní oznámení občanů o nálezech těchto aplikačních pomůcek na frekventovaných místech, kde je bezprostředně ohroženo zdraví občanů. V nepřetržitém provozu zajišťuje technik operačního střediska Městské policie Brno detekci a sběr tohoto nebezpečného infekčního materiálu, uložení a převoz k bezpečné likvidaci.

Pro mládež

❖ **Osvětová činnost na úseku prevence kriminality dětí**

Projekt je koncipován pro děti na mateřských, základních a středních školách. Je realizován formou interaktivních tematických cvičení, která vedou strážníci odboru prevence. Na základě tematického plánu je pro jednotlivé školy a třídy vybráno odpovídající téma a zaměření cvičení, které si klade za cíl přiblížit a vysvětlit dětem situace, ve kterých se mohou stát obětí nebo pachatelem protiprávního jednání. Součástí cvičení je i odpovídající metodika, jak takovým situacím předcházet.

❖ **Z hlouposti do závislosti**

Projekt je zaměřený na prevenci závislostí na tzv. legálních návykových látkách (alkohol, tabák a organická rozpouštědla). Cílovou skupinu tvoří zejména děti a mládež na základních a středních školách. Ve své podstatě se jedná o obsáhlé interaktivní

cvičení doplněné praktickými ukázkami trojrozměrných modelů lidských orgánů poškozených těmito druhy závislostí. Projekt je koncipován do dvou základních úrovní. V úrovni právní se děti seznamují s postavením návykových látek v zákoně. Získávají informace o tom jaké jednání spojené s alkoholem, tabákem nebo organickými rozpouštědly staví společnost mimo zákon. Ve druhé úrovni se děti seznamují s následky zneužívání těchto návykových látek a ve své podstatě se tak dovídají proč jsou alkohol, tabák a rozpouštědla za určitých situací stavěny mimo zákon. Kromě formy interaktivního cvičení na základních a středních školách je projekt prezentován i v Mobilním informačním centru prevence kriminality.

❖ **Dýchám, tedy jsem – „Těčko“**

Projekt zaměřený do oblasti prevence závislostí na tzv. legálních návykových látkách. Zaměřuje se na cílovou skupinu osob, zejména dětí, které vdechováním zneužívají organická rozpouštědla. Jeho hlavním úkolem je především omezení dostupnosti této hořlavé a zdraví nebezpečné návykové látky.

Ve spolupráci s vyšetřovateli Hasičského záchranného sboru se podařilo částečně vyplnit legislativní mezeru v Zákoně č. 379/2005 Sb., který při omezování dostupnosti návykových látek (alkohol, tabák) organická rozpouštědla nezahrnuje. V rámci tohoto projektu je odborem prevence realizována rozsáhlá osvětová činnost, upozorňující na ustanovení Zákona č. 133/1985 Sb., které ukládá všem fyzickým osobám povinnost dodržovat podmínky nebo návody vztahující se k požární bezpečnosti výrobků nebo činností. Tyto návody pak obsahují sdělení: uchovávat hořlavé a zdraví nebezpečné látky mimo dosah dětí.

Další zákonnou normou, upravující prodej Toluenu, je směrnice Evropského parlamentu a Rady 2005/59/ES ze dne 26. října 2005. Tento předpis je implementován také ve Vyhlášce 284/2006 Sb., vydané Ministerstvem životního prostředí ČR. Dle této vyhlášky se nesmí od 15. června 2007 uvádět toluen na trh, do oběhu nebo používat jako látka nebo složka přípravků v koncentraci rovné 0,1% hmot. nebo vyšší pro všechny způsoby použití s výjimkou použití jako meziprodukt syntézy a jako rozpouštědlo v procesu chlorace v uzavřených systémech. Stejně omezení koncentrace toluenu (0,1% a vyšší) platí také pro složení lepidel a barev ve sprejích, které jsou určeny k prodeji spotřebitelům.

Strážníci odboru prevence osobně kontaktují všechny prodejny s tímto sortimentem (drogerie, barvy – laky apod.) a informují personál o jejich zákonné povinnosti. Informační kampaň se dotýká i dětí a rodičů nebo zákonných zástupců

a zahrnuje i další zdravotní a trestně právní oblasti problému zneužívání organických rozpouštědel.

Pro seniory

❖ Senior - akademie

Je výrazným projektem, který kombinuje prvky informační a situační. V zásadě jde o dlouhodobé vzdělávání seniorů v oblasti prevence kriminality. Tematické okruhy jsou zvoleny na základě analýz a konzultací s odborníky v dané problematice a jsou koncipovány jako metodika k bezpečnému chování ve společnosti (prevence násilných útoků, prevence domácího násilí, prevence majetkových trestných činů, zabezpečení majetku, atd.).

Odborní lektori se při výkladu zaměřují na rozpoznání možného nebezpečí a možnosti, jak takové nebezpečí eliminovat nebo jak se mu vyhnout. Maximální důraz je při výuce kladen na chování potencionální oběti, které by nemělo motivovat potencionálního pachatele. V praxi to znamená naučit se chování, které bude z pohledu pachatele antiiniciační.

❖ Řetízek

Projekt je zaměřen na osaměle žijící seniory.

Bezplatnou montáží bezpečnostních řetízků na vstupní dveře bytů a domů je technicky zvyšována bezpečnost občanů při kontaktu s cizími osobami.

Součástí montáže, kterou provádí strážník Odboru prevence Městské policie Brno je i poučení seniora o bezpečném postupu při jednání s cizími osobami. Senior je následně vybaven informační samolepkou na vnitřní stranu vstupních dveří, která obsahuje základní pravidla bezpečného chování a telefonní číslo na "Senior – linku".

❖ Centrum tísňového signálu

Tento projekt je směřován do jedné z rizikových skupin osob, které se ocitají v ohrožení života či zdraví pro svůj věk nebo dlouhodobou nemoc. Specifikou projektu je skutečnost, že hledá cestu, jak prostřednictvím zlepšení a zefektivnění komunikace mezi občany a strážníky snížit riziko ohrožení člověka ve stavu nouze. Příčinou takové nouze nemusí být nutně jen kriminalita, ale i situace, kdy náhlé zhoršení zdravotního stavu nebo úraz mohou způsobit takový stav postiženého, že znemožní přivolání pomoci běžným způsobem (telefonem a pod.). U osaměle žijících lidí tím vzniká životu nebezpečná situace, která má zpravidla za následek ještě větší poškození zdraví,

v mezních případech dokonce úmrtí postiženého. Přitom včas poskytnutá odborná lékařská pomoc může většinu takto postižených zachránit.

Městská policie Brno může v rámci projektu Centrum tísňového signálu plnit úlohu příjemce zpráv o nouzové situaci a koordinátora pomoci, přičemž může uplatnit své zákonné oprávnění k otevření bytu.

K systému může být připojena pouze ta osoba, která se ze zdravotních důvodů může ocitnout ve vážném ohrožení života nebo zdraví. O připojení bude rozhodovat prioritně zdravotní stav postižené osoby. Proto je nutno ke každé žádosti (i v případě samofinancování) přiložit doporučení ošetřujícího lékaře. V případě žádosti o příspěvek na pořízení potřebného zařízení posoudí naléhavost žádosti sociální odbor příslušného ÚMČ.

❖ Seniorlinka bezpečí

Posílení bezpečí zejména našich starších spoluobčanů. Je známo, že právě tato skupina naší populace se stává často obětí nejen majetkových, ale i násilných trestných činů. Ze statistik jasně vyplývá, že část těchto trestných činů je spáchána v bytech občanů, kam pachatelé vnikají pod různými záminkami, které v podstatě těží z důvěřivosti, fyzické bezbrannosti ale rovněž z neinformovanosti starších lidí. A právě sem je aktivita Městské policie Brno zaměřena.

Městská policie Brno zřídila zvláštní telefonní informační Senior linku: 541 248 844.

Linka poskytuje každý pracovní den občanům informace o tzv. neobjednaných službách. V našich podmínkách za tyto služby prozatím považujeme například návštěvy pracovníků plynáren, elektráren, vodáren a sociální pracovnice Odboru sociální péče Magistrátu města Brna. Praxe ukázala, že právě tyto služby jsou pachateli nejčastěji zneužívány jako záminka pro vniknutí do bytu, kde následně dojde ke spáchání trestného činu.

Pro zdravotně a tělesně postižené osoby

❖ Tísňové linky pro neslyšící

Tísňová linka pro neslyšící patří k těm aktivitám Městské policie Brno, které si kladou za cíl zvýšit bezpečnost všech, tedy i jakýmkoliv způsobem handicapovaných občanů.

Městská policie Brno si stejně jako Vy uvědomuje, že umění naslouchat názorům jiných je věcí potřebnou, nikoli však jednoduchou. Aby strážníci mohli být občanům nápomocni při řešení jejich problémů, musí o nich vědět. Musí s lidmi komunikovat a musí jim rozumět.

❖ **Informační hlasové majáčky pro nevidomé**

Projekt zaměřený na osoby nevidomé a slabozraké. Záměrem projektu je zlepšení dostupnosti služeb, které městská policie nabízí. Jedná se zejména o zvýšení dostupnosti služeb nabízených základními pořádkovými útvary (revíry). Podstata projektu je založena na technickém zařízení, které je instalováno na jednotlivých služebnách městské policie. Tato zařízení jsou iniciována pagery (tlačítka), kterými jsou osoby nevidomé vybaveny.

Nachází-li se nevidomá osoba v blízkosti služebny a stiskne-li tlačítko na pageru, aktivuje se zvukový hlásič umístěný na plášti budovy služebny. Nevidomý se z hlásiče doví informace o místě, kde se nachází. Současně je akustickým signálem informován dozorčí služebny, který se nevidomé osoby ujme a pomůže ji vyřešit vzniklou situaci (nahlášení události, informace o poloze apod.).

3.3. Senior akademie

Problematika seniorů jako potencionálních i skutečných obětí trestných činů, je v oblasti prevence kriminality poměrně frekventovaným tématem. Společně s dětmi tvoří senioři jednu z nejohroženějších cílových skupin. Vzhledem k zjištěným skutečnostem připravil Odbor prevence Městské policie Brno pro seniory projekt pod názvem SENIOR AKADEMIE jako dlouhodobý vzdělávací cyklus z oblasti prevence kriminality.

Absolventi Senior - akademie obdrží Osvědčení o absolvování a pro Odbor prevence Městské policie Brno se stanou neformálními partnery (asistenty prevence kriminality).

V rámci Senior akademie dlouhodobě spolupracují s Odborem prevence jako lektor kurzu PC – prevence internetové kriminality.

3.3.1. Význam vzdělávání seniorů

Význam vzdělávání seniorů je zřejmý. Navozuje pocit důstojnosti a napomáhá životnímu uspokojení a spokojenosti sama se sebou. Pomáhá začlenit seniora do společnosti a zachovává fyzické i duševní zdraví. Zlepšuje orientaci v nových životních situacích a schopnost samostatně se rozhodovat. Vzdělávání ve starším věku se tak stává nutnou podmínkou pochopení života ve stále se měnícím světě.

3.3.2. Role lektora

Vedení Odboru prevence MP Brno řešilo problém, kdo by mohl seniory ve volném čase informovat a učit je o informačních technologiích. Jako první se nabízel někdo, kdo vystudoval informatiku nebo počítačovou techniku, tito lidé však nejsou vzděláni v pedagogice a i dobrý úmysl často nestačí. Tato práce má svá specifika.

Lektor kurzu by měl být empatický a měl by mít schopnost motivovat. Mnozí lidé mají ve vysokém věku hodnotné plány, ale pro jejich realizaci jim chybí motivace. Nemají často ani silné emoce ani dostatek energie k jejich realizaci. Lektor by měl mít schopnost získat si respekt všech generací a dokázat s nimi pracovat. Měl by se vyznat v psychologii osobnosti a motivovat seniora k chuti do další realizace.

Sociální pedagog je tedy díky širokým znalostem pro tuto práci nejvhodnější. Proto jsem neváhal a nabídku vedoucí Odboru prevence MP Brno přijal.

3.3.3. Senioři a počítač

Senioři se shodují na tom, že je potřeba mít ve stáří nějakého koníčka, který jim příjemně trávením volného času. Jednou z možností je právě práce na počítači. Dále také si začínají uvědomovat, že žijí ve společnosti informačních a moderních technologií, ve které pokud nechtějí zůstat pozadu nebo být někomu na obtíž, je potřeba se naučit informační technologie využívat.

Senioři se z uživatelské práce na PC nejvíce zajímají o internet, kterým jsou často fascinováni. Využívají vyhledávání informací na internetu pro doplnění svého koníčka, ale i k jiným činnostem pro jejich život pomocným. Nejčastěji se účastníci mého kurzu zabývají vyhledáváním zákonů, cizích slovíček, jízdnic řádů, receptů, informací o pozoruhodných místech, kulturních akcích. Z dalších činností je upřednostňován mail, který byl asi nejsilnějším motivem k tomu, aby se senioři

na počítači naučili pracovat. Dá se říci, že jim simuluje určité rodinné a přátelské vztahy a to jim dává pocit spokojenosti. Neocenitelná je pro ně finanční stránka, která je na rozdíl od telefonování velmi příjemná, tedy nulová. Nezanedbatelnou roli hraje fakt, že vzhledem k zhoršování motoriky a těžšího způsobu pamatování si, mají možnost si vše rozmyslet, případně přepsat a to vše napsat čitelně, což je pro jejich psychiku povzbuzující.

3.3.4. Kurz PC-prevence internetové kriminality

Tento kurz je jedním z doplňkových kurzů pořádaných každoročně v rámci Senior akademie a je určen pro „počítačově gramotné“ seniory. Většinou se jedná o vysokoškolsky vzdělané občany, kteří se i ve svém důchodovém věku snaží využívat dostupné informační technologie.

V tomto roce se tohoto kurzu zúčastnilo 18 seniorů. Pod mým vedením se senioři seznámili s riziky spojenými s užíváním internetu (internetbanking, elektronická pošta, sociální inženýrství, licenční politiky). V rámci teoretické prezentace jsem účastníky kurzu upozornil i na některé právní skutečnosti, které se této problematice týkají. Jedná se především o autorský zákon č.121/2000 sb., kterým je třeba se řídit v případě užívání počítačového softwaru.

4. Výsledky

Bílý kruh bezpečí

Pracovníci organizace Bílý kruh bezpečí jsou absolventi vysokých škol se zaměřením na právo, psychologii, lékařství, sociální práci, pedagogiku nebo právě studují poslední ročník uvedených škol. V rámci své práce absolvují dobrovolníci interní školení, jehož důležitou část tvoří právní minimum. Školení je vedeno speciálními odborníky a problémy a případy je možné konzultovat s právníky s velkou praxí v daném oboru.

Odbor prevence Městské policie Brno

Všichni zaměstnanci Odboru prevence Městské policie Brno jsou strážníky Městské policie a musí absolvovat jednou za tři roky ústní a písemné zkoušky, po jejichž složení jsou jim uděleny licence, na základě kterých mohou vykonávat povolání strážníka. Podstatnou část této zkoušky tvoří otázky týkající se právních znalostí strážníků – zákon o obecní policii, trestní zákon, trestní řád, přestupky, kriminalistika,

Ústava České republiky a Listina základních práv a svobod, správní právo, živnostenský zákon, zákon o pozemních komunikacích.

Na strážníky pracující na Odboru prevence Městské policie Brno jsou kladeny kromě obecných nároků na strážníky ještě další nezbytné požadavky důležité pro jejich práci. Je to především předchozí dosažené vzdělání na některé z uvedených univerzit či akademií.

Senior akademie

Práce lektora v kurzu pro seniory mi umožnila nahlédnout do problematiky práce sociálního pedagoga v praxi. Sám jsem měl možnost pracovat se specifickou skupinou lidí, kteří vyžadují zvláštní postupy i přístup v oblasti výuky. Studium daného oboru mi přineslo velmi cenné poznatky, jak při svém výkladu upoutat pozornost a poskytnout seniorům co nejvíce cenných rad pro jejich praktickou práci a jak je motivovat v jejich dalším snažení nabyté informace dále rozšiřovat.

Závěr

Na základě výběru organizací a vlastní zkušenosti jsem měl možnost v rámci své práce nahlédnout do činnosti odlišných pracovišť, které si může jako své působiště sociální pedagog vybrat. Jedná se o organizaci Bílý kruh bezpečí, která pomáhá svým klientům řešit již vzniklou krizovou situaci, do které se ne vlastní vinnou dostali, a Odbor prevence Městské policie Brno, který má za úkol připravovat projekty sloužící hlavně k tomu, aby lidé celé řadě krizových situací svým jednáním mohli předejít.

Pro práci v obou organizacích jsou právní znalosti základním předpokladem pro přijetí a jejich úroveň je neustále rozšiřována a ověřována. Bez základních právnických znalostí by nebylo možné práci v obou organizacích získat a ani kvalitně tuto práci vykonávat.

Bílý kruh bezpečí

Pro běžného občana může být setkání s trestným činem událostí, která otřese jeho životem a někdy může jeho dosavadní život dokonce zcela vykoledit. Za takové situace je orientace v právech pro každého náročný úkol. Cílem práce sociálního pedagoga pracujícího v organizaci Bílý kruh bezpečí je upozornit klienta na ta nejdůležitější práva a poskytnout mu srozumitelný návod, jakým způsobem tato práva uplatnit. Jak je tedy z výše uvedeného zřejmé, je bezpodmínečně nezbytné pro výkon této profese v této konkrétní organizaci disponovat základními teoretickými znalostmi práva a umět je aplikovat na konkrétní situace. Jak z mého průzkumu vyplynulo, bez právních znalostí není možné v této organizaci, která má za cíl pomoci lidem v krizové situaci, pracovat. Znalosti právní povahy jsou jednou z podmínek přijetí, dobrovolníci z BKB jsou průběžně školeni a jejich znalosti práva jsou dále rozšiřovány.

Odbor prevence Městské policie Brno

Odbor prevence se zaměřuje na přípravu a realizaci projektů prevence kriminality, dopravní nehodovosti a sociálně patologických jevů. Jejich úkolem je ochrana bezpečnosti osob a majetku. Strážníci pracující na tomto odboru Městské policie Brno jsou dennodenně konfrontováni se situacemi, ve kterých musí kvalifikovaně a odborně poradit občanům, kteří se cítí být ohroženi, případně potřebují radu. Pro jejich orientaci v dané problematice jsou právní znalosti nezbytně nutné. Úroveň znalostí je dle zákonného ustanovení pravidelně ve tříletém intervalu kontrolována a na základě úspěšného absolvování písemných a ústních zkoušek je strážníkovi vydána licence.

Senior akademie

Studovaný obor sociální pedagogika mi umožnil pracovat jako lektor v kurzu pro seniory. Lektor tohoto speciálního kurzu by měl umět pracovat se všemi generacemi, být empatický, originální, umět motivovat, na druhé straně být vyrovnaný, při problémech se umět chovat asertivně a rozhodně a orientovat se v problematice dnešního světa a pedagogické i sociální praxi. To vše jsou podle mého názoru vlastnosti, díky nimž je tato práce vhodná právě pro profesi sociálního pedagoga. Díky studiu základů práva jsem měl možnost upozornit seniory na některé situace a rizika spojená se porušením některých zákonů a byl jsem připraven odborně zodpovědět jejich dotazy.

Resumé

Tato práce je zaměřena na profesi sociálního pedagoga a jejím cílem je zhodnocení důležitosti vzdělání v oblasti práva pro výkon této profese.

V současné společnosti je význam práce sociálního pedagoga zcela nenahraditelný. Díky svému dosaženému vzdělání má na výběr velké množství organizací a zařízení, ve kterých může svou profesi vykonávat, ať už se jedná o práci s mládeží či s osobami, které se ocitli v různých krizových situacích a potřebují pomoc.

Velkou část práce tvoří popis sociálně patologických jevů, díky kterým se někteří jedinci mohou dostat na okraj společnosti a vlastními silami nemohou najít cestu zpátky do normálního života. V kapitole právní předpisy jsou pak vymezeny některé zákony, které mohou svým neuváženým jednáním porušit.

Pro zhodnocení praktických právních znalostí sociálního pedagoga v praxi jsem oslovil dvě organizace, kde může absolvent oboru sociální pedagogika pracovat a popsal i vlastní zkušenosti z práce se seniory. Jedná se o Bílý kruh bezpečí, Odbor prevence Městské policie Brno a Senior akademii pořádanou tímto odborem Městské policie Brno. Tyto organizace kladou na své zaměstnance velké nároky, co se týče dosaženého vzdělání. Bez právních znalostí není možné v Bílém kruhu bezpečí ani na Odboru prevence MP Brno pracovat. Znalosti práva jsou opakovaně rozšiřovány a ověřovány, neboť dobrá znalost práva může v některých případech klientům i zachránit život.

Anotace

Práce popisuje profesi sociálního pedagoga a zaměřuje se na jeho právní vzdělání. V jejím rámci je upřesněn pojem sociálně patologické jevy. Význam a důležitost právních znalostí sociálního pedagoga jsou vyhodnoceny na základě spolupráce se dvěma organizacemi – Bílý kruh bezpečí a Odbor prevence Městské policie Brno a díky osobním praktickým zkušenostem s prací se seniory v počítačovém kurzu pořádaném v rámci Senior akademie.

Klíčová slova

sociální pedagog, sociálně patologické jevy, právní znalosti

Annotation

The thesis gives an account of the profession of a social educator and is focused on his / her knowledge of law. Within the scope of the thesis the term social-pathological phenomena is being specified. The importance and significance of the knowledge of law of a social educationalist is evaluated on the basis of collaboration with two organizations – Bílý kruh bezpečí and the Department of Prevention of Municipal Police Brno and through personal practical experience with working with seniors in computer courses held under the Senior Academy.

Key words

social educator, social-pathological phenomena, knowledge of law

Seznam použitých pramenů

Knižní díla:

1. Arhounová, J., Nešpor, K. *Alkoholici, fetišáci a gambleři*. Praha: EMPATIE, 1995.
2. Baratta, A. *Sociologie trestního práva*. Přeložil Pavel Hungr. Brno: Masarykova univerzita, 1995, ISBN 80-210-1227-7.
3. Buriánek, J. *Sociologie*. Praha: Fortuna, 1996, ISBN 80-7168-304-3.
4. Harvánek, J. a kol. *Teorie práva*. Brno: Masarykova univerzita, 1998, ISBN 80-210-1791-0.
5. Hrčka, M. *Sociální deviace*. Praha: Sociologické nakladatelství, 2001.
6. Klíma, P. a kol. *Koncept studijního oboru a vzdělávacího programu sociální pedagogika*. Praha: Pdf UK, 1993.
7. Kraus, B. *Základy sociální pedagogiky*. Praha: PORTÁL 2008, ISBN 978-80-7367-383-3.
8. Kraus, B. Hroncová, J. a kol. *Sociální patologie*. Hradec Králové: GAUDEAMUS, 2007.
9. Kraus, B., Poláčková, V. *Člověk, prostředí, výchova*. Brno: Paido, 2001, ISBN 80-7315-004-2.
10. Malinová, H. *Sociální patologie*. Praha: Státní pedagogické nakladatelství, 1982.
11. Nešpor, K. *Středoškoláci o drogách, alkoholu, kouření a lepších věcech*. Praha: PORTÁL, 1995.
12. Nešpor, K. Csémy, L. *Léčba a prevence závislostí*. Praha: Psychiatrické centrum Praha 8 – Bohnice, 1996.
13. Petrušek, M. *Společnosti pozdní doby*. Praha: Sociologické nakladatelství (SLON), 2006, ISBN 80-86429-63-6.
14. Straka, O. *Soubory otázek ke zkoušce strážníka*. Příbram: Polis, 2007.
15. Strieženec, Š. *Úvod do sociálnej práce*. Trnava: Tripsoft, 2001.
16. Večeřa, M., Urbanová, M. *Základy sociologie práva*. Brno: Masarykova univerzita, 1994, ISBN 80-210-1459-8.

Právní předpisy:

1. Šámal, P. a kolektiv. *Trestní řád*, 6. vydání. Praha: Nakladatelství C.H. Beck, 2008, ISBN 978-80-7400-043-0.
2. Šámal, P., Púry F., Rizman, S. *Trestní zákon*, 6. vydání. Praha: Nakladatelství C.H. Beck, 2004, ISBN 80-7179-896-7.

Elektronické zdroje:

1. Automatizovaný systém právních informací – ASPI (lokálně u MP Brno)
2. Bílý kruh bezpečí - www.bkb.cz
3. Městská policie Brno – www.mpb.cz
4. Národní informační centrum pro mládež – www.icmcz
5. Právní informační systém - www.lexdata.cz