

Individuální faktory resocializace u odsouzených ve Věznici na Mírově.

Bc. Jana Janíčková

Diplomová práce
2009



Univerzita Tomáše Bati ve Zlíně
Fakulta humanitních studií

Univerzita Tomáše Bati ve Zlíně
Fakulta humanitních studií
Ústav pedagogických věd
akademický rok: 2008/2009

ZADÁNÍ DIPLOMOVÉ PRÁCE

(PROJEKTU, UMĚLECKÉHO DÍLA, UMĚLECKÉHO VÝKONU)

Jméno a příjmení: **Bc. Jana JANÍČKOVÁ**
Studijní program: **N 7507 Specializace v pedagogice**
Studijní obor: **Sociální pedagogika**

Téma práce: **Individuální faktory resocializace odsouzených ve
Věznici na Mírově.**

Zásady pro vypracování:

Zpracování teoretické části – charakteristika základních pojmů
Zpracování praktické části – metodologie výzkumu
Zpracování praktické části – určení výzkumné metody
Zpracování výsledků výzkumu
Doporučení pro praxi

Rozsah práce:

Rozsah příloh:

Forma zpracování diplomové práce: **tištěná/elektronická**

Seznam odborné literatury:

ČERNÍKOVÁ, V. Sociální ochrana: kriminologický pohled na terciální prevenci. Praha: Policejní akademie ČR, 2005, ISBN 80-7251-2007-2

ČÍRTKOVÁ, L. Policejní psychologie. 3.vyd. Praha: Portál, 2000. ISBN 80-7178-475-3

HÁLA, J. Úvod do teorie a praxe vězeňství. 2. doplněné vydání. České Budějovice: Vysoká škola evropských a regionálních studií, o.p.s., 2006. ISBN 80-86708-30-6

Vedoucí diplomové práce:

prof. PhDr. Hana Vykopalová, CSc.

Ústav pedagogických věd

Datum zadání diplomové práce:

17. února 2009

Termín odevzdání diplomové práce:

15. května 2009

Ve Zlíně dne 17. února 2009



prof. PhDr. Vlastimil Švec, CSc.
děkan

L.S.

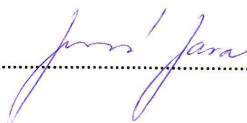
Mgr. Soňa Vávrová, Ph.D.
vedoucí katedry

PROHLÁŠENÍ AUTORA BAKALÁŘSKÉ/DIPLOMOVÉ PRÁCE

Beru na vědomí, že

- odevzdáním diplomové/bakalářské práce souhlasím se zveřejněním své práce podle zákona č. 111/1998 Sb. o vysokých školách a o změně a doplnění dalších zákonů (zákon o vysokých školách), ve znění pozdějších právních předpisů, bez ohledu na výsledek obhajoby ¹⁾;
- beru na vědomí, že diplomová/bakalářská práce bude uložena v elektronické podobě v univerzitním informačním systému dostupná k prezenčnímu nahlédnutí;
- na moji diplomovou/bakalářskou práci se plně vztahuje zákon č. 121/2000 Sb. o právu autorském, o právech souvisejících s právem autorským a o změně některých zákonů (autorský zákon) ve znění pozdějších právních předpisů, zejm. § 35 odst. 3 ²⁾;
- podle § 60 ³⁾ odst. 1 autorského zákona má UTB ve Zlíně právo na uzavření licenční smlouvy o užití školního díla v rozsahu § 12 odst. 4 autorského zákona;
- podle § 60 ³⁾ odst. 2 a 3 mohu užít své dílo – diplomovou/bakalářskou práci - nebo poskytnout licenci k jejímu využití jen s předchozím písemným souhlasem Univerzity Tomáše Bati ve Zlíně, která je oprávněna v takovém případě ode mne požadovat přiměřený příspěvek na úhradu nákladů, které byly Univerzitou Tomáše Bati ve Zlíně na vytvoření díla vynaloženy (až do jejich skutečné výše);
- pokud bylo k vypracování diplomové/bakalářské práce využito softwaru poskytnutého Univerzitou Tomáše Bati ve Zlíně nebo jinými subjekty pouze ke studijním a výzkumným účelům (tj. k nekomerčnímu využití), nelze výsledky diplomové/bakalářské práce využít ke komerčním účelům.

Ve Zlíně 13.5.2009

.....


1) zákon č. 111/1998 Sb. o vysokých školách a o změně a doplnění dalších zákonů (zákon o vysokých školách), ve znění pozdějších právních předpisů, § 47b Zveřejňování závěrečných prací:

(1) Vysoká škola nevyjádřeně zveřejňuje disertační, diplomové, bakalářské a rigorózní práce, u kterých proběhla obhajoba, včetně posudků oponentů a výsledku obhajoby prostřednictvím databáze kvalifikačních prací, kterou spravuje. Způsob zveřejnění stanoví vnitřní předpis vysoké školy.

(2) Disertační, diplomové, bakalářské a rigorózní práce odevzdané uchazečem k obhajobě musí být též nejméně pět pracovních dnů před konáním obhajoby zveřejněny k nahlédnutí veřejnosti v místě určeném vnitřním předpisem vysoké školy nebo není-li tak určeno, v místě pracoviště vysoké školy, kde se má konat obhajoba práce. Každý si může ze zveřejněné práce pořizovat na své náklady výpisy, opisy nebo rozmnoženiny.

(3) Platí, že odevzdáním práce autor souhlasí se zveřejněním své práce podle tohoto zákona, bez ohledu na výsledek obhajoby.

2) zákon č. 121/2000 Sb. o právu autorském, o právech souvisejících s právem autorským a o změně některých zákonů (autorský zákon) ve znění pozdějších právních předpisů, § 35 odst. 3:

(3) Do práva autorského také nezasahuje škola nebo školské či vzdělávací zařízení, učí-li nikoli za účelem přímého nebo nepřímého hospodářského nebo obchodního prospěchu k výuce nebo k vlastní potřebě dílo vytvořené žákem nebo studentem ke splnění školních nebo studijních povinností vyplývajících z jeho právního vztahu ke škole nebo školskému či vzdělávacího zařízení (školní dílo).

3) zákon č. 121/2000 Sb. o právu autorském, o právech souvisejících s právem autorským a o změně některých zákonů (autorský zákon) ve znění pozdějších právních předpisů, § 60 Školní dílo:

(1) Škola nebo školské či vzdělávací zařízení mají za obvyklých podmínek právo na uzavření licenční smlouvy o užití školního díla (§ 35 odst.

3). Odpirá-li autor takového díla udělit svolení bez vážného důvodu, mohou se tyto osoby domáhat nahrazení chybějícího projevu jeho vůle u soudu. Ustanovení § 35 odst. 3 zůstává nedotčeno.

(2) Není-li sjednáno jinak, může autor školního díla své dílo užit či poskytnout jinému licenci, není-li to v rozporu s oprávněnými zájmy školy nebo školského či vzdělávacího zařízení.

(3) Škola nebo školské či vzdělávací zařízení jsou oprávněny požadovat, aby jim autor školního díla z výdělku jím dosaženého v souvislosti s užitím díla či poskytnutím licence podle odstavce 2 přiměřeně přispěl na úhradu nákladů, které na vytvoření díla vynaložily, a to podle okolností až do jejich skutečné výše; přitom se přihlídí k výši výdělku dosaženého školou nebo školským či vzdělávacím zařízením z užití školního díla podle odstavce 1.

ABSTRAKT

Diplomová práce si klade za cíl pokusit se objevit individuální faktory resocializace odsouzených, které působí na odsouzené v době výkonu trestu odnětí svobody a co nebo kdo je nejvíce posiluje v odhodlání izolovat se od působení nepříznivých vlivů a udržení si co nejdelšího kontaktu s rodinou a blízkými osobami. Vězeňská služba České republiky, která působí jako specifická sociální služba, má za úkol zajišťovat bezpečnost občanů a působit na odsouzené a obviněné tak, aby odcházeli z věznic s přesvědčením, že trestná činnost se nevyplácí, a že je žádoucí žít v souladu se zákony. To se ukazuje jako nedostatečné, neboť odsouzení, kteří ve výkonu trestu odnětí svobody jsou delší dobu, mají zpřetrhány vzájemné komunikační vazby na život, který žili před trestem. Jejich postupné začlenění do společnosti je velice náročné pokud nejsou zachovány sociální vazby na blízké a poskytnuto zázemí v oblasti zaměstnání.

Klíčová slova: trest, trestání, zásady, aktivity, práce, vzdělávání, systémy, programy zacházení.

ABSTRACT

Le but de cette thèse c'est d'essayer de découvrir les différents facteurs de la réadaptation des détenus condamnés à la fois actifs dans les prisons et ce qui est le plus renforce la volonté d'isoler l'action contre les effets négatifs et de maintenir plus longtemps en contact avec la famille et les proches de personnes. Service des prisons de la République tchèque, qui agit comme un service social, est chargé d'assurer la sécurité des citoyens et à l'accusé et condamné, de sorte que la prison reste convaincu que le crime ne paie pas, et il est souhaitable de vivre en conformité avec la législation. Cela s'avère insuffisant, étant donné la conviction que les prisons sont plus Mais la démolition de la communication mutuelle lien avec la vie qui a vécu avant la sanction. Leur intégration progressive dans la société est très difficile, si pas entretenu d'étroites relations sociales à un arrière-plan dans le domaine de l'emploi.

Mots-clés: punition, sanction, les principes, les activités, le travail, l'éducation, des systèmes, des programmes de traitement.

Děkuji touto cestou paní prof. PhDr. Haně Vykopalové, CSc. za odborné vedení, cenné rady a připomínky, které mi ochotně udílela v době sestavování diplomové práce.

Prohlašuji, že jsem diplomovou práci zpracovala samostatně a použitou literaturu jsem citovala.

Bc. Jana Janíčková

Ve Zvoli dne 8. května 2009

OBSAH

ÚVOD	10
I TEORETICKÁ ČÁST	11
1 ČESKÉ VĚZEŇSTVÍ NA POČÁTKU TŘETÍHO MILÉLIA	12
1.1 VZNIK PENOLOGICKÝCH SYSTÉMŮ.....	13
1.2 KONCEPCE ROZVOJE ČESKÉHO VĚZEŇSTVÍ	16
2 ÚČEL TRESTU A TRESTÁNÍ	18
2.1 FUNKCE TRESTU A TRESTÁNÍ	19
2.2 DÉLKA TRESTU	20
2.3 DIFERENCIACE ODSOUZENÝCH	21
3 ČLOVĚK VE VÝKONU TRESTU ODNĚTÍ SVOBODY	24
3.1 NEGATIVNÍ DŮSLEDKY VÝKONU TRESTU	25
3.2 POSTPENITENCIÁRNÍ PÉČE	26
3.3 SUBJEKTY POSTPENITENCIÁRNÍ PÉČE.....	27
4 PROGRAMY ZACHÁZENÍ VE VĚZNICI MÍROV	29
4.1 VNITŘNÍ DIFERENCIACE VE VĚZNICE MÍROV	30
4.2 SPECIALIZOVANÉ ODDĚLENÍ PRO VÝKON TRESTU ODSOUZENÝCH S PORUCHOU DUŠEVNÍ A PORUCHOU CHOVÁNÍ VE VĚZNICI MÍROV	31
4.3 PROGRAMY ZACHÁZENÍ.....	33
4.3.1 Pracovní aktivity	35
4.3.2 Vzdělávací aktivity.....	36
4.3.3 Speciálně výchovné aktivity.....	38
4.3.4 Zájmové aktivity.....	39
4.3.5 Utváření vnějších vztahů	40
4.3.6 Minimální program zacházení.....	41
4.3.7 Vyhodnocování programů zacházení	42
II PRAKTICKÁ ČÁST	44
5 VĚZNICE MÍROV A NOVÁ KONCEPCE	45
5.1 PŘÍPRAVA NA PROPUŠTĚNÍ.....	46
5.2 MOŽNOSTI RESOCIALIZACE.....	47
6 VÝZKUM	49

6.1	DOTAZNÍK	49
6.2	CÍL VÝZKUMU	49
6.3	VÝZKUMNÉ OTÁZKY	49
6.4	HYPOTÉZY	50
6.5	METODOLOGIE VÝZKUMU	50
6.6	VÝZKUMNÝ VZOREK	50
6.7	ZPRACOVÁNÍ VÝSLEDKŮ VÝZKUMU	51
6.7.1	Základní údaje o výzkumném vzorku	51
6.7.2	Individuální faktory resocializace	60
6.8	SHRNUTÍ VÝSLEDKŮ VÝZKUMU	74
6.9	NÁVRH PRO PRAXI	78
	ZÁVĚR	79
	SEZNAM POUŽITÉ LITERATURY	80
	SEZNAM POUŽITÝCH SYMBOLŮ A ZKRATEK	82
	SEZNAM GRAFŮ	83
	SEZNAM TABULEK	85
	SEZNAM PŘÍLOH	86

ÚVOD

Vězeňství bylo před rokem 1989 uzavřenou a přísně vojensky organizovanou institucí, které nastoupilo cestu radikálních změn. Koncepce českého vězeňství z roku 1991 stanovila vybudování moderního vězeňského systému a jeho hlavní funkcí byla účinná ochrana společnosti před kriminalitou, při respektování požadavku humanizace výkonu trestu odnětí svobody. Tato koncepce plně nevyhovovala aktuálním vývojovým trendům, nereagovala na vstup České republiky do Evropské unie, proto byla vypracována koncepce nová do roku 2015, která by měla reagovat na nové podmínky a nové souvislosti, ve kterých se české vězeňství nachází. Nová koncepce si klade za cíl ukázat směry a priority českého vězeňského systému.

Změny, kterými prošla naše společnost, přinesly změny v zacházení s osobami ve výkonu vazby a trestu odnětí svobody tak, aby došlo plně k respektování občanských práv vymezených zákonem. Respektování důstojnosti zaručené Listinou základních lidských práv a svod a přitom došlo k profesionalizaci při zacházení s pachateli trestných činů. Současnost upřednostňuje prioritu v zacházení s odsouzenými a tou je úspěšná resocializace prostřednictvím programů zacházení. Program zacházení je velice individuální záležitost, která je ovlivněna a přímo závislá na charakteristice a postoji odsouzeného, je to příprava na život po ukončení výkonu trestu a provází odsouzeného po celou dobu výkonu trestu od nástupního po výstupní oddělení. U dlouhodobých trestů odnětí svobody má program zacházení význam daleko větší. Mimo přípravy na propuštění plní i funkci motivační, kdy je odsouzený krátkodobě motivován a postupně plní jednotlivé části celého dlouhodobého programu zaházení. Výsledkem dlouhodobého penitenciárního působení by mělo být úspěšné zařazení jedince do společnosti.

Teoretická část se zabývá problematikou trestu obecně, výkonem dlouhodobých trestů odnětí svobody, osobností odsouzených, jejich charakteristikou a schopnostmi socializace v závislosti na sestavení programu zacházení jako přípravou pro další samostatný způsob života. Praktická část je zaměřena na konkretizaci faktorů, které ovlivňují proces resocializace, které působí na vytváření příznivých podmínek pro samostatný a bezproblémový život po propuštění z výkonu trestu odnětí svobody a opětovné začlenění do společnosti.

TEORETICKÁ ČÁST

1 ČESKÉ VĚZEŇSTVÍ NA POČÁTKU TŘETÍHO MILÉNIA

„Ukažte mi vaše vězení a já vám řeknu, jaká je vaše společnost“

Winston Churchill

Vězeňský systém by měl být chápán jako odraz demokratických hodnot společnosti. Citát z knihy „Jaroslava Hály - Úvod do praxe a teorie vězeňství“ přesně vystihuje situaci současného vězeňství.

Souhlasím s Hálou (2006, s. 7), že : „v plné nahotě se zde projevuje vztah konkrétního státu k jednotlivci, jeho svobodám, lidským a občanským právům“. České vězeňství vychází z určitých tradic, které jsou dány svými specifiky jako materiální, organizační, politické a další podmínky, které se vyvíjí a mění podle společenské a politické situace. Základním cílem současného českého vězeňství se jeví aktivně reagovat na nové podmínky, směry, priority a nové souvislosti, v nichž se české vězeňství nachází. Na základě Charty Organizace spojených národů, Všeobecné deklarace lidských práv a Mezinárodního paktu o občanských a politických právech byla sjednána Úmluva proti mučení a jinému krutému, nelidskému či ponižujícímu zacházení nebo trestání, ke které se připojilo v roce 1988 dřívější Československo a která zajistila **princip humanizace** v zacházení s jedinci včetně těch, kteří se dopustili nejzávažnějších trestných činů.

S pronikáním liberálních myšlenek ke konci dvacátého století se do popředí zájmu dostávají otázky spojené s trestem a zacházením. Zavádění funkcí vychovatelů terapeutů do praxe a provádění psychoterapeutických metod a technik nepřineslo v resocializaci očekávané výsledky. Tento proces se naštěstí úplně nezastavil, ale prochází neustálým vývojem. Hledají se nové přístupy a praktická uplatnění prostřednictvím programů zacházení, aby v co nejširší míře mohl být uplatňován a prokázán **princip účinnosti**. Nová koncepce českého vězeňství raději upřednostňuje v programech zacházení zásadu méně a efektivně, než dřívější mnoho a formálně. Praxe ukazuje nové potřeby a snahou všech pracovníků ve věznicích je rozšířit dosavadní strukturu programů o programy orientované na program prevence xenofobie, program národnostní a etnické nesnášenlivosti, program k problematice domácího násilí, program zaměřený na první dny po propuštění. Život ve věznici by měl být co nejvíce blízký aspektům života ve společnosti. Současně je snahou rozšířit praktickou spolupráci s Probační a mediační službou o programy před a po propuštění z výkonu trestu odnětí svobody.

S humanizačními snahami se nesmí opomenout, ale spíše zdůraznit **princip bezpečnosti**. Neustále přibývá těch, kteří se dopustili nejzávažnějších trestných činů, narůstá boj proti organizovanému zločinu a vlivem migrace obyvatelstva rostou případy cizinců, kteří se obtížně přizpůsobují. Důstojný život, práci a humánní zacházení lze zajistit vězněným osobám pouze v bezpečné věznici pomocí zajištění vnější a vnitřní bezpečnosti. Nová koncepce prosazuje tzv. dynamickou bezpečnost, která vyžaduje vysokou profesionalitu a je záležitostí personálu věznic jako celku. Dynamickou bezpečnost lze chápat jako vyváženou na jedné straně pevností postojů a náročností a ochotu a vstřícností na straně druhé. Lidský faktor využívaný při střežení, se uvažuje nahradit technikou a použít jej k posílení vnitřní bezpečnosti a k personálnímu zabezpečení oblasti programů zacházení. Dlouhé cestě k dopracování se humánnímu, efektivnímu a současně bezpečnému vězeňství předcházely po staletí probíhající vývoj.

1.1 Vznik penologických systémů

Pomocí postupně se vytvářejících penologických systémů docházelo ke zkoumání účinnosti různých druhů trestu, podmínek výkonu trestu, řešily se praktické otázky vězeňství, možnosti alternativních trestů, prevence, recidivy a různých problematik spojených s výkonem trestu. Za vrchol vzniku penologických systémů se považuje 18. a 19. století, kdy se začaly utvářet první penologické systémy, ve smyslu souhrnu zásad a postupů, podle kterých bylo postupováno při výkonu trestu odnětí svobody s cílem dosáhnout nápravy v chování vězněných osob. Z těchto systémů jak uvádí Černíková (2005, s. 32), postupně vznikly čtyři základní systémy zacházení s vězněnými osobami :

- **Pensylvánský (izolační) systém**, který vznikl v roce 1786 ve Philadelphii. Odsouzený mohl číst Bibli a účastnit se náboženských kázání, měl jedinou povinnost zpytovat své svědomí. Důvodem izolace bylo předcházení útěku a kriminální nákaze. Trýznivým zpytováním svědomí, sebezpoznaním, psychickou a sociální izolací mělo dojít k dosažení nápravy. Tyto účinky zacházení negativně ovlivňovaly duševní a fyzický stav vězněných osob, docházelo u nich k psychickému strádání, depresím a k zhroucení (Černíková, 2005).

- **Auburský systém - systém mlčení**, zavedený v roce 1823 v Auburnské věznici ve státě New York znamenal ústup od totální izolace. Odsouzení byli izolováni pouze v noci, přes den pracovali ve společných dílnách při zachování mlčení. Přirozená potřeba komunikace byla porušována a dodržování zásad tohoto systému bylo vynucováno těžkými tělesnými tresty (Černíková, 2005).
- **Smíšené klasifikační systémy – ženevský systém**, byl kombinací izolace a mlčení. Systém byl rozšířen o rozdělování odsouzených ve věznicích podle určitých vnějších znaků, jako věk, pohlaví, délka trestu, charakter trestného činu, počet minulých trestů, vzdělání, pracovní schopnost, morální a zdravotní stav aj.. Vzorem systému byla fungující praxe v trestnici v Ženevě, zavedená v r. 1833, kdy byli vězňové zařazeni do čtyř kategorií podle závažnosti spáchaných trestných činů. Museli dodržovat povinné mlčení a teprve po viditelných známkách nápravy mohli být přemístěni do mírnější kategorie. Ve čtvrté nejpřísnější kategorii museli odsouzení nejdříve povinně absolvovat samovazbu v rozmezí od 14 dní do 6 měsíců a pak teprve mohli být přemístěni. Mezi důležité aspekty, které pozitivně ovlivnily odsouzené, patřilo povolování návštěv rodinných příslušníků, občanských spolků a neustálé zaměstnávání. Odsouzeným v tomto systému mohla být odpuštěna část trestu, pokud dobře pracovali a dobře se chovali (Černíková, 2005).
- Druhým smíšeným typem byl **Obermayerovský režim**, kde platila zásada přísného dozoru, nepřetržitého zaměstnání, zabezpečení volného času a pozitivní působení personálu. Odsouzený mohl být umístěn do společné cely, ale také do samovazby. Vzdělávání bylo zaměřeno na pěstování citu pro čestnost a stalo se důležitým výchovným prostředkem. Pozitivem smíšeného režimu bylo udržení pořádku a dodržování disciplíny. Negativem bylo vybudování sítě dohlížeců, převážně fyzicky zdatných, se schopností k sebeprosazování a udržení disciplíny (Černíková, 2005).
- Počátkem 19. století pronikají do Evropy požadavky penitenciární výchovy, která je zaměřená na znovuzачlenění odsouzených do společnosti a dochází ke vzniku tzv. **progresivních systémů**. Podstatou progresivních systémů bylo zařazení odsouzeného při nástupu výkonu trestu do nejpřísnějšího režimu a postupně, na základě zlepšení svého chování, přeřazení do režimu mírnějšího. Předpokladem pro zařazení do mírnějšího režimu bylo zjištění žádoucích změn v chování a délka

trestu, kterou již měl odpykanou. Rozšířily se dvě varianty anglický a irský systém (Černíková, 2005).

- **Anglický progresivní systém** měl 3. průchodné stupně. V 1. stupni byl vězeň umístěn na 9 měsíců do samovazby, nepracoval, byla mu krácena strava a měl zažít pocit viny za spáchaný čin. Ve 2. stupni se přes den podílel na společné veřejné práci s cílem co nejvíce si osvojit podmínky života ve společnosti. Zaměstnávání bylo spojeno s odbornou profesní přípravou, jako vyučení řemeslu, které by mohl vykonávat po propuštění. Byl zaveden systém kategorizace práce s diferencovaným odměňováním. Do 3. stupně mohl být vězeň zařazen po vykonání 3/4 trestu odnětí svobody a při dosažení žádoucí nápravy mohl být propuštěn na svobodu. Po zbývajícím čase byl pod dozorem policie, v případě negativního chování byl vzat zpět do vazby k vykonání zbývajících částí trestu (Černíková, 2005).
- **Irský progresivní systém** měl stejnou koncepci jako anglický systém, byl rozšířen o jeden mezistupeň. První stupeň byl rozdělen na dvě období, v 1. období měli vězni omezené množství jídla a vykonávali nudnou práci na celách. Ve 2. období 1. stupně měli již lepší stravu, vykonávali zajímavější práci společně. Společné bylo i vyučování a diskusní večery. V polovině trestu byli přeřazeni do 2. stupně, kde vykonávali těžkou práci, nejčastěji veřejně na vzduchu, v noci byli odděleně. 3. stupeň byl vykonán v podmínkách uvolněného režimu, bez uzavření, s neozbrojeným dozorem. Dostávali větší odměnu za práci a vězni mohli být podmíněně propuštěni (Černíková, 2005).

Obdobou progresivního systému byl **bodovací (známkovací) systém**, který vycházel z filosofie, že prostřednictvím dobře vykonané práce se odsouzený může napravit a lze mu zkrátit trest. V posledním stupni byl vězeň vystaven zkoušce v podobě příležitosti ke spáchání trestného činu. Pokud ve zkoušce obstál, naplnil ideu postupné přípravy odsouzeného na život ve společnosti. V systémech se uplatňovala plánovitá výchova k práci, ke vzdělání, využíval se podněcující význam odměn. Tyto systémy umožňovaly progresivní postup od izolačního omezení přes kontakty se společností k přípravě vězně na život po propuštění. Na myšlenku irského progresivního systému a bodovacího systému navazuje skupina lidí, která se zabývala penologií, složená z civilních občanů a veřejných úředníků - „American Prison Congress“. Tato skupina v 1870 zformulovala základní principy vězeňské reformy, kde bylo užito slovo náprava místo utrpení, klasifikace vězňů

podle známkového systému, za dobré chování je odměna. Systém vedl vězně k uvědomění si, že má osud ve svých rukou, k uvědomění si vlastní odpovědnosti za podmínky vedoucí ke zločinu. Snahou bylo formovat pracovité osoby než poslušné vězně. Na stejných principech byl vytvořen **elmírský systém**, pro mladistvé prvotrestané, který byl zaměřen na odborný výcvik, základní vzdělání a kulturní výchovu odsouzených. V Anglii na počátku 20. století vznikl podobně zaměřený **systém borstalský**, který se soustředil na nápravu mladistvých formou co nejvíce přizpůsobit podmínky ve vězení životu na svobodě. V tomto systému byly obsaženy prvky péče po výkonu trestu, v současnosti označované jako postpenitenciární, kontinuální sociální péče (Černíková, 2005).

Z přehledu je patrný vývoj, kterým penologický systém jako takový prošel. Pokud by se dalo mluvit o přípravě na budoucí život, tak pensylvánský systém založený na izolaci a zpytování svědomí odsouzené vězněné osoby fyzicky a psychicky likvidoval. Malý posun nastal v auburském systému, kdy byli vězni izolováni pouze v noci, ale přirozená potřeba komunikace byla tvrdě postihována. První zmínky o diferenciaci odsouzených by se daly zaznamenat u ženevského systému a o nepřetržitém zaměstnávání a zabezpečování volného času se mluví v obermayerovském režimu. Dnešní podoba výkonu trestu zaznamenává praktické zkušenosti a ověřené poznatky získané během vzniku a vývoje penologických systémů 19. a 20. století. Dochází zde k rozvíjení ve směru ke snižování vzájemnému ovlivňování odsouzených, uplatňování progresivního režimu a zaměření se na co největší vyplňování aktivního času odsouzených s cílem co nejlépe je připravit na život ve společnosti po ukončení trestu. Nejlépe připravit odsouzeného po ukončení trestu na život ve společnosti je poslední dobou velice ožehavé téma, neboť všichni specialisté, kteří s odsouzenými pracují si velmi dobře uvědomují, že odsouzený, který strávil ve výkonu trestu dobu kratší 5 let, nemá tolik zpretrhané vazby na své okolí jako ten, který opouští vězení po delší době a jeho resocializace do společnosti je velmi problematická.

1.2 Koncepce rozvoje českého vězeňství

Základním cílem nové koncepce se jeví aktivně reagovat na nové podmínky, směry, priority a nové souvislosti, v nichž se české vězeňství nachází a naznačit směry nově vznikajícího vězeňského systému. Trest zůstává trestem, ale nebyl by trestem bez

sankce byt' jen minimální. Na druhé straně je však snaha dosáhnout maximálního naplnění funkce trestu a zamezení prizonizace. Vedle základních principů, že s vězněnými osobami, musí být zacházeno s ohledem na jejich lidská práva a lidskou důstojnost. Současně je třeba dbát o zabezpečení důstojného a humánního výkonu trestu a výkonu vazby v takových věznicích, které jsou schopny zajistit bezpečnost a bezpečí společnosti, vězněným a personálu věznic. Nová koncepce se zaměří na nejvyšší míru přiblížit život ve věznici aspektům života ve společnosti a jednotlivá rizika představovaná vězněnými osobami posuzovat přísně individuálně a podle toho s nimi i pracovat. Souběžně jsou stanoveny i strategické cíle, které se zaměřují na nově koncipovanou bezpečnost, na objektivnější posuzování a eliminaci rizik, na nové diagnostikování, klasifikaci a umístování vězněných osob při akceptaci hodnocení rizik a potřeb. V centru zájmu je prohloubení a zintenzivnění spolupráce s Probační a mediační službou. Všichni zaměstnanci vězeňské služby se musí naučit využívat zkušeností z rozvinutých vězeňských systémů a umět tyto znalosti aplikovat na podmínky u nás. V souvislosti s avizovanou klasifikací odsouzených, místo vnitřní a vnější diferenciaci, zvýšit účast diagnostických pracovišť při zařazování a přeřazování odsouzených v rámci jednotlivých typů věznic. V oblasti vězeňské architektury je třeba učinit kroky, které směřují k žádoucím změnám, případně zajistit výstavbu nových objektů. Strategii zaměstnávání vězněných osob směřovat k rozšíření možností zaměstnávání a to již během vazby (Koncepce rozvoje českého vězeňství do roku 2015).

Koncepce rozvoje českého vězeňství se neobejde bez legislativních úprav do takové míry, aby se vytvořil dostatečně velký prostor k jejich uskutečnění. V současné době není u nás teoretické pracoviště, které by mohlo poskytnout validní data, proto se vychází převážně z vlastní praxe a dílčích výzkumů Institutu pro kriminologii a sociální prevenci a ze zahraničních zkušeností. Podkladem jsou každoročně předkládané výroční zprávy Vězeňské služby ČR hodnotící současný stav českého vězeňství.

2 ÚČEL TRESTU A TRESTÁNÍ

Z právního hlediska se může trest a trestání považovat jako ochrana společnosti před kriminalitou. „Účelem trestu je chránit společnost před pachateli trestných činů, zabránit odsouzenému v páchání další trestné činnosti a vychovat jej k tomu, aby vedl řádný život, a tím působit výchovně i na ostatní členy společnosti“ (zákon 140/161 Sb., § 23).

V každé společnosti se vytváří systém, který reaguje na situaci, při které dochází k porušování základních norem a hodnot dané společnosti. Jde o pachatele trestných činů, kteří svým jednáním ohrožují hodnoty vytvořené společností, normy podle kterých se společnost řídí. Stát chrání společnost prostřednictvím trestního práva a na porušení norem reaguje systémem sankcí. Poruší-li jedinec normy společnosti a dojde-li k újmě na zdraví spoluobčana nebo k porušení pravidel ekonomických, společenských, je naplněna skutková podstata trestného činu a přichází následek - trest. Trest je spolu s odměnou, z prvotního obecného hlediska, jedním z důležitých a přitom základních výchovných prostředků. Má-li být výchovný aspekt trestu splněn, měl by následovat co nejrychleji po provinění a pro pachatele být citelný a jistý. Současná platná právní úprava vychází z myšlenky interakce mezi individuální a generální prevencí. Na této koncepci je vybudován i náš trestní zákon, který v souladu s ustanovením § 23 trestního zákona stanoví, že účelem trestu je **chránit společnost před pachateli trestných činů**, v této souvislosti trest plní ochrannou funkci a lze jej chápat jako prostředek sebeobrany společnosti před trestnými činy. **Zabránit pachateli v dalším páchání trestné činnosti** a to prostřednictvím systému druhů trestů. V souladu se zákonem je pachateli ztíženo nebo znemožněno páchat další trestné činy. Je snahou působením trestu vytvořit v povědomí pachatele dostatečné zábrany a odradit ho od páchání další trestné činnosti směřující proti právům a svobodám občanů. Problematika **vychovávat pachatele k tomu, aby vedl řádný život** není vyřešena, je to velmi složitý a zdlouhavý proces, který se neustále vyvíjí. Na pachatele nelze pohlížet jako na objekt výchovného zacházení, ale je třeba jej zapojit do výchovného procesu a co nejvíce motivovat složku chtění, aby on sám chtěl být do procesu výchovy vtažen. Složka **působit výchovně i na ostatní členy společnosti** by měla působit preventivně pro všechny občany a varovat je před spácháním trestných činů a současně ukázat, že za porušení pravidel a norem následuje spravedlivý trest.

2.1 Funkce trestu a trestání

Vedle účelu trestu lze rozlišit i funkci trestu a trestání. Jak uvádí Adler et al. (In Sochůrek, 2007, s.20), je funkce trestu a trestání rozpracována v následujících teoriích:

- **Retributivní teorie** nebo také **teorie odplaty**, kdy trest je zrcadlovým odrazem spáchaného trestného činu. Funkce trestu je spatřována v újmě pachatele ve formě následků, kterých si musí být vědom, když se dopouští trestného jednání a potrestání je tak nedílnou součástí trestního chování. Výsledky resocializačních metod nejsou nijak povzbudivé. Rovněž nárůst zločinnosti neposiluje důvěru občanů v tyto metody, proto v poslední době prožívá teorie retributivní určitou renesanci (In Sochůrek, 2007).
- **Teorie odstrašování** si klade za cíl odradit pachatele a stejně tak i celou veřejnost od páchaní trestných činů. Tento pohled je velmi individuální, co je odstrašující pro jednoho nemusí být platné pro druhé (In Sochůrek, 2007).
- **Nápravná (rehabilitační) teorie**, někdy také korektivní význam trestu. Základem teorie je poskytnout odsouzenému dostatečně dlouhý čas a formy zacházení v takovém rozsahu, aby došlo k odklonu od kriminální kariéry. Teorie je náročná především na zajištění odborného personálu věznice a kvalitní diagnostiku již v první fázi, při zařazování soudy do typů věznic nebo při uložení alternativních trestů (In Sochůrek, 2007).
- **Eliminační (vylučovací) teorie** má za úkol, delší nebo trvalou izolaci pachatele od společnosti, která má zabránit páchat trestnou činnost. V současnosti jedinou účinnou ochranou společnosti před pachateli trestných činů jsou dlouhodobé tresty odnětí svobody, které jsou velmi nákladné (In Sochůrek, 2007).
- Základem **restituční (kompenzační) teorie** je viktimologické chápání pojetí trestu od trestů alternativních až po odškodnění primárních a sekundárních obětí. Tady může nastat problém v solventnosti pachatele, neboť dopředu diskvalifikuje ty, kteří mají nižší příjmy. Rovněž otázka zavinění smrti blízkého člověka je morálně problematická a finančně těžko vyčíslitelná ve vztahu ke ztrátě (In Sochůrek, 2007).
- **Smíšená teorie** je uplatňována ve více či méně vhodné kombinaci v trestní politice mnoha států (In Sochůrek, 2007).

V citaci § 23 trestního zákona lze konstatovat prvky teorie eliminační, ve smyslu chránit společnost a zabránit pachateli v trestné činnosti. Teorie nápravná hovoří o výchově pachatele a jeho odklonu od kriminální kariéry. O působení výchovném na ostatní členy společnosti se zajímá teorie odstrašování. V citaci zákona není zastoupena teorie restituční, zapomíná se na postavení oběti a její nároky při uskutečnění trestného činu. Pozitivní prvky jednotlivých teorií jsou uplatňovány podle mnohých penologů v tzv. multifaktoriálním přístupu.

2.2 Délka trestu

Soud může uložit trest odnětí svobody, jehož horní hranice nepřekračuje patnáct let, dále vyjimečný trest odnětí svobody nad patnáct let až do dvaceti pěti let a rovněž trest odnětí svobody na doživotí. V souvislosti s délkou výchovného působení na odsouzené se autoři odborné literatury shodují na rozdělení trestů do tří skupin, nejednotní jsou v bližším vymezení hranic délky jednotlivých skupin trestů.

Někteří penologové považují trest do šesti měsíců, jiní do devíti měsíců a nebo do jednoho roku, jako **krátkodobý**. Tresty by neměly být delší než jeden rok a to i ve vztahu s plánováním účinného programu zacházení pro tyto odsouzené. V návaznosti na vzdělávací aktivity, by měla být délka trestu minimálně šest měsíců. Převýchovné působení v kratším intervalu ztrácí svoji účinnost. Závažným nedostatkem je narušení rodinných a přátelských vazeb a způsobení potíží v zaměstnání. Proto je velmi aktuální tolik diskutována otázka alternativních trestů, která tyto nedostatky tlumí a působí méně destruktivně ve vztahu k sociálnímu zázemí pachatelů trestných činů.

Jako **střednědobé tresty** se zpravidla uvádí tresty v rozmezí jednoho roku až pěti let, které se současně ukazují jako nejúčinnější z hlediska možné resocializace pachatele. Programy zacházení jsou intenzivnější a to především ve vzdělávací oblasti, kdy si mohou odsouzení doplnit základní vzdělání, vyučit se nebo doučit se v oboru a získat výuční list, maturitu, odbornost a případně absolvovat jinou pro ně zajímavou rekvalifikaci.

Tresty dlouhodobé jsou odbornou literaturou označovány tresty nad pět let. Je možné se setkat i s vymezením dlouhodobého trestu s hranicí až nad 10 let (Netík, 1997, s. 42). Dlouhodobé tresty jsou ukládány recidivistům a osobám s poruchou osobnosti. Účelem dlouhodobého trestu je především izolace nebezpečného pachatele od společnosti

a pokud odsouzený bude schopen a bude chtít změnit své chování, tak i jeho úspěšná resocializace. Dlouhodobý trest působí negativně na vztahy odsouzeného k vnějšímu světu. Zvyšuje se nebezpečí prizonizace a snižují předpoklady jeho integrace do společnosti. Programy zacházení mají u dlouhodobých trestů odnětí svobody důležitý význam. Je uplatňována zásada postupu a motivace, kdy prostřednictvím zvládnání dílčích cílů se odsouzený motivuje a postupuje k plnění stanovených cílů dlouhodobého programu zacházení a tím se připravuje na začlenění do společnosti.

Po zrušení trestu smrti v roce 1990 je zařazen mezi dlouhodobé tresty i trest odnětí svobody na doživotí, který patří k nejtěžším trestům v České republice. V českém vězeňství má doživotně odsouzený zvláštní postavení, trest je vykonáván ve specializovaném oddělení a má garantovanou možnost samostatného ubytování na cele. Zacházení s odsouzeným podléhá přísným bezpečnostním opatřením a má i individuální formu. Trest doživotí bývá často personálem věznic označován výrazem „sociální smrt“, i když zákon zachovává reálnou možnost podmíněného propuštění na svobodu, nejméně po vykonání dvaceti let trestu. Dosud nedošlo k jejímu uskutečnění. U odsouzených na doživotí soudní znalci ve většině případů uvádějí, že není naděje na změnu osobnostních vlastností jedince a možnost resocializace je ztížená, mnohdy nemožná.

2.3 Diferenciace odsouzených

Diferenciace vězňů je vymezena § 7 v zákoně č. 293/1993 Sb. o výkonu vazby a §§ 5 – 8 zákonem č. 169/1999 Sb. o výkonu trestu odnětí svobody. V praxi se rozlišuje vnitřní a vnější diferenciace, přičemž vnější diferenciace je dána zákonem, rozhodnutím soudu do typu věznice a nebezpečností vězně pro společnost v souladu se zákonem. Pohlaví, věk a kriminální kariéra rozlišuje odsouzené na prvotrestané a recidivisty. Vnitřní diferenciace tyto mantinely určené zákonem dále člení podle osobnosti odsouzených, jejich chování a výše nebezpečnosti pro společnost. Věznice se člení podle míry ostrahy, způsobu střežení, zajištění bezpečnosti a podle programů zacházení do čtyř základních typů dle §§ 51-55, vyhlášky č. 378/2004 Sb., vedle základního typu se zřizují také zvláštní **věznice pro mladistvé**, (zákon č. 140/1961 Sb., trestní zákon, § 81, odst. 1). Věznice slouží pro výkon trestu odsouzeným mladším 18. let a zaměřují se především na výchovu, vyučování a přípravu mladistvého na budoucí povolání. Odsouzení se pohybují organizovaně pod dohledem zaměstnanců Vězeňské služby, pracují zpravidla

na pracovištích uvnitř věznice. Ti u nichž je předpoklad, že toho nezneužijí mohou být zaměstnaní na nestřežených pracovištích mimo věznici. Pro odsouzené lze organizovat různé akce mimo věznici za účasti zaměstnanců Vězeňské služby a stejně i návštěvy jsou uskutečňovány za dohledu zaměstnanců Vězeňské služby.

Do **věznice s dohledem** (zákon č. 140/1961 Sb., trestní zákon, § 39 a, odst. 2a), jsou zařazení odsouzení, kteří mají v prostoru věznice volný pohyb, pracují mimo věznici bez dozoru a po pracovní době je jim povoleno nosit civilní oděv. Na základě povolení ředitele mohou navštěvovat v okolí věznice kulturní a sportovní akce a to buď samostatně nebo s doprovodem vychovatelů, kteří v tomto typu věznice vykonávají dohled nad činností odsouzených. Jednou za 14 dnů může ředitel nejdéle na dobu 24 hodin, v souvislosti s návštěvou, povolit odsouzenému dočasně opustit věznici. Vycházky odsouzených se konají v prostorách k tomu určených, bez dohledu zaměstnanců Vězeňské služby.

Ve **věznici s dozorem** (zákon č. 140/1961 Sb., trestní zákon, § 39 a, odst. 2b) se odsouzení pohybují v prostorách věznice zpravidla organizovaně pod dohledem pracovníků Vězeňské služby, volný pohyb uvnitř věznice může povolit ředitel těm odsouzeným, u nichž lze předpokládat, že toho nezneužijí. Pracují na nestřežených pracovištích mimo věznici pod dohledem pověřeného zaměstnance Vězeňské služby, ten provádí dohled nad jejich pracovní činností nejméně jedenkrát za hodinu. Ředitel věznice může povolit volný pohyb při plnění pracovních povinností odsouzeným u nichž lze předpokládat, že toho nezneužijí. Po pracovní době se mohou odsouzení účastnit akcí pořádaných mimo věznici, ale vždy je doprovází zaměstnanec Vězeňské služby. Při účasti na těchto akcích, stejně tak jako při návštěvách a bohoslužbách je odsouzeným povoleno nosit vlastní oděv a obuv. Návštěva odsouzených, se stejně jako ve věznici s dohledem, uskutečňuje zpravidla bez dohledu zaměstnanců Vězeňské služby a v souvislosti s návštěvou může ředitel věznice nejvýše na dobu 24 hodin jednou za měsíc povolit odsouzenému opuštění věznice.

V typu **věznice s ostrahou** (zákon č. 140/1961 Sb., trestní zákon, § 39 a, odst. 2c) se odsouzení pohybují organizovaně pod dohledem pracovníků Vězeňské služby, výjimečně mají při práci povolen volný pohyb v prostorách věznice. Odsouzení pracují na pracovištích uvnitř věznice nebo ve střežených pracovištích mimo věznici. Pro odsouzené, u nichž lze předpokládat, že toho nezneužijí, lze organizovat akce i mimo věznici, ale vždy se jich musí účastnit zaměstnanec Vězeňské služby. Návštěvy

odsouzených probíhají zpravidla pod dohledem pracovníků Vězeňské služby. V souvislosti s návštěvou může odsouzeným umístěným ve výstupním oddělení ředitel věznice jednou za dva měsíce povolit dočasně opustit věznici nejdéle na dobu 24 hodin. Ve věznici tohoto typu jsou používány k zabránění útěku odsouzených speciální stavebně technické prostředky – betonové zdi, ploty, signalizace a také ozbrojené stráže.

Stejně jako ve věznici s ostrahou se v prostorách **věznice se zvýšenou ostrahou** (zákon č. 140/1961 Sb., trestní zákon, § 39 a, odst. 2d) odsouzení pohybují organizovaně pod dohledem příslušníků Vězeňské služby. Odsouzení pracují pouze na pracovištích ve věznici a pokud to charakter práce dovolí, mohou pracovat i v celách, kde jsou ubytováni. V žádném případě se odsouzeným zařazeným do tohoto typu věznice nepovoluje volný pohyb a to ani při práci. Návštěvy probíhají pod dohledem příslušníků Vězeňské služby. K zabránění útěku odsouzených jsou používány ozbrojené stráže a speciálně stavebně technické prostředky.

O tom, do jakého typu věznice bude odsouzený zařazen k výkonu trestu rozhoduje vždy soud. Výkon trestu nastupuje odsouzení do věznice, kterou soud ve výzvě k nástupu trestu určil. Další umístění odsouzených do jednotlivých věznic probíhá v souladu s rozhodnutím soudu a provádí jej generální ředitelství Vězeňské služby ČR ve spolupráci s ředitelem věznice, ve které odsouzený k výkonu trestu nastoupil (zákon č. 169/1999 Sb., o výkonu trestu odnětí svobody, § 9, odst. 1,2,3). O přeřazení odsouzeného do věznice jiného typu během výkonu trestu rozhoduje vždy soud a návrh na přeřazení je povinen podat ředitel věznice, pokud je přesvědčen, že přeřazení přispěje k dosažení účelu výkonu trestu. Návrh na přeřazení si může podat i odsouzený.

3 ČLOVĚK VE VÝKONU TRESTU ODNĚTÍ SVOBODY

U zrodu pachatelů trestných činů stojí složité, vzájemné působení vlivů, kde mají své zastoupení jak společenské vztahy, tak vnitřní, biologické a psychické stránky člověka. Osobnost každého jedince nám určuje, jak se bude chovat v určitých situacích, jaké budou jeho reakce na různé podněty. Stejně to platí i v případech, kdy se některé rysy osobnosti liší od normy, že jsou nápadné nebo opačně málo vyjádřené nebo nerozvinuté. I v takovém případě jde o osobnost individuální a relativně stabilní. U takového člověka je rozdíl viditelný ve způsobu prožívání, uvažování a chování, ve vytváření určitých vztahů k okolí, které se liší od norem dané společnosti. Tito lidé reagují neobvykle na běžné podněty, v případě osobnostní poruchy mají maladaptivní projevy, které vedou k různým objektivním i subjektivním potížím (Vágnerová, 2004).

Ve vztahu k resocializaci je z psychologického hlediska základní problematikou struktura osobnosti, složená z psychické charakteristiky odsouzeného a dynamiky osobnosti zahrnující jednání, chování a prožívání odsouzeného a vývoj osobností, tzn. jak vznikaly a do jaké míry se dají ovlivnit nebo změnit vlastnosti osobnosti. Obecně se může delikventní populace, podle Netíka (1997, s. 8) dělit na **socializovaný typ**, který je prakticky nejméně zasažen asociálním chováním a osobnost jedince nejeví známky výraznější poruchy. Porucha, které se jedinec dopustil má charakter epizody. Pokud jde o kriminální chování, které řeší intrapsychický konflikt mluví se o **neurotickém typu**. Dále se uvádí **nesocializovaný typ**, přesněji defektně socializovaný typ. V psychopatologii bývá označován jako psychopatický či typ s asociální poruchou osobnosti. Jeho osobnostní regulační systém není dostatečně zformován, chybějí mu především inhibiční mechanismy blokuující sociálně nežádoucí chování. Jedná-li se o jedince se sníženou inteligencí jedná se o **mentálně insuficientní (nedostačivý) typ**. **Deviantně socializovaný typ** je reprezentovaný jedincem, který si dobře osvojil sociální normy skupiny, k níž se vztahuje, ale tyto normy jsou v rozporu s normami společnosti. Jeho chování je regulované, ale deviantními regulativy. Jde o tzv. kulturu podmíněného delikventa (Netík, 1997).

V průběhu vývoje došlo u těchto pachatelů trestných činů k odlišnému formování osobnostních vlastností a v důsledku toho i k chybné socializaci. Nejsou schopni si uvědomit následky svého jednání, nepřijímají kritiku a uznávají jen svoje názory a postoje. V odborné literatuře se můžeme setkat s **prosociálním typem**, který zhruba

odpovídá socializovanému typu v předchozí typologii, který nemá zkušenosti s výkonem trestu. Trestného činu se dopustil z nedbalosti či pod tlakem psychické či sociální situace a ve výkonu trestu je poprvé. Deviantně socializovaný neboli **antisociální typ**, zná systém společenských hodnot a norem, ale upřednostňuje normy kriminální, většinou již od mládí. Ve výkonu trestu je opakovaně, dobře se v prostředí orientuje, je zpravidla z narušené rodiny nebo nemá vůbec sociální zázemí. S labilním systémem norem se ztotožňuje **pseudosociální typ**, který střídá systémy společensky uznávaných a kriminálních norem. Dokonale zná podmínky vězeňského života a využívá toho, že „hraje“ na obě strany. Předpokladem pro vznik tohoto typu jedince je nedostatečná a nedůsledná výchova v disharmonické rodině. Nedůvěřivý jedinec, který nenavazuje kontakty s odsouzeným ani se zaměstnanci je **asociální typ**, je otažitý, samotář, bez sociálních návyků s nejdelší kriminální kariérou a typická je jeho recidiva. V dětství prožil nedostatečnou nebo závadovou péči a má i mizivou schopnost poučit se z vlastních chyb.

3.1 Negativní důsledky výkonu trestu

V českém vězeňství dosud není běžným pravidlem zajistit odsouzeným dostatečný prostor zajišťující soukromí. Odsouzený je konfrontován s řadou problémů vyplývajících ze ztráty svobody, postavení, majetku, důstojnosti, nezávislosti, bezpečnosti i osobních vztahů. Je vystaven nepřetržitému působení a ovlivňování svými spolubydlícími. Takové prostředí nelze v žádném případě označit jako výchovné, spíše obráceně, prostředí působící proti začlenění do společnosti. Jen samotný pobyt v uzamčené místnosti ve společnosti desítky jedinců je psychicky vyčerpávající. Ve většině případů tvoří vězeňskou subkulturu skupina více či méně narušených jedinců. Postupně dochází k prizonizaci, k přeměně svobodného člověka ve vězně, kdy jedinec přijímá vězeňskou subkulturou, její neformální hodnoty, normy, pravidla, zvyky a formální pravidla a předpisy instituce. Prosociální typ odsouzeného nemá v takovém prostředí místo a je otázkou času, kdy přijme ideologii subkultury za svou a bude alespoň z vnějšku uznávat její styl života, hodnoty a pravidla (Hála, 2006).

Vážným negativním důsledkem odnětí svobody je narušení a často i zpřetrhání sociálních vazeb na blízké osoby. Dochází tak ke ztrátě zázemí, možnosti bydlení a získání zaměstnání, což později jedinec s nálepkou pobytu ve vězení jen těžko buduje bez pomoci.

Př.: Asi před rokem byl podmíněně propuštěn muž, prvotrestaný, odsouzený na 8 let, za § 222 – způsobil úmyslně těžkou újmu na zdraví. Čekala na něj rodina, měl zajištěno zázemí a práci. Na otázku jak se mu daří odpověděl: „ je to těžký, ale bez toho, že by mi pomohla rodina bych to asi nezvládl...“

Podle praktických zkušeností většiny specialistů (speciální pedagogové, vychovatelé, sociální pracovníci) vede nadměrná organizovanost výkonu trestu odsouzené k znemožnění se samostatně rozvíjet a utvářet si vlastní formy jednání. Během delšího pobytu dochází k vytěsnění oblasti, která obsahuje samostatnou volbu a odpovědné rozhodování s akceptováním následků. Život na svobodě nikomu nic neodpustí, jedinec se musí stále učit pohybovat se v dnešním dynamickém světě. Odsouzený, který si ve svém životě přestane utvářet vlastní formy jednání a přestane být odpovědný za svá rozhodnutí a k tomu je ještě zatížen dluhy, pro toho se stává život na svobodě velice obtížnou a rizikovou záležitostí. Recidivu pak lze chápat jako adaptaci na podmínky života ve věznicích.

3.2 Postpenitenciární péče

Postpenitenciární péče by měla plynule navázat na penitenciární péči. Jde o specifickou oblast sociální péče o člověka, který si prošel ochranným léčením, ochrannou výchovou, trestním řízením a výkonem trestu odnětí svobody. Včasné zahájení postpenitenciární péče převážně u dlouhodobějších trestů snižuje riziko „šoku ze svobody“. Je uplatňována na základě dobrovolnosti všem občanům nejen propuštěným z výkonu trestu odnětí svobody. Spočívá v poskytování výchovné a poradenské služby, v pomoci při hledání pracovního zařazení, zajištění ubytování a v poskytování věcné pomoci, finančních dávek a dalších služeb. Lze ji chápat jako nabídku sociální služby, která představuje následnou prevenci ve smyslu prevence recidivy trestné činnosti. Obsah postpenitenciární péče je určen sociální politikou státu a podílí se na nápravě odsouzených po propuštění z výkonu trestu odnětí svobody a ve vytváření předpokladů pro integraci jedince do společnosti, získání bydlení – azylové domy, zaměstnání – úřady práce. Je důležité, aby došlo k vzájemnému propojení a rozvoji mezi státními institucemi, společenskými a církevními organizacemi (Sochůrek, 2007).

Postpenitenciární péče je v literatuře uváděna jako závěrečná etapa tzv. kontinuální pomoci. V žádném případě by to nemělo znamenat, že sociální kurátoři začnou pracovat s odsouzeným až v okamžiku jeho propuštění na svobodu. Měla by být dána

taková legislativní opatření, která by vedla k vytvoření opravdové kontinuální sociální péče zahrnující sociální intervenci již v době vazby, ve výkonu trestu odnětí svobody až po fázi adaptační, kdy je jedinec propuštěn a probíhá jeho opětovné začlenění do společnosti. Snad by významnou měrou mohl přispět připravovaný vzájemně propojený informační systém, který by poskytoval potřebné informace všem subjektům poskytujícím postpenitenciární péči.

3.3 Subjekty postpenitenciární péče

Sociální pracovník – je zaměstnanec Vězeňské služby a působí ve všech typech věznic. Řeší sociální situaci odsouzeného a připravuje ho na život ve společnosti, ve které žil před nástupem do výkonu trestu. Napomáhá odsouzeným orientovat se a hledat cesty k uspořádání sociálních vztahů ke společnosti. Je prostředníkem k získání platného občanského průkazu, listu „Potvrzení pro zaměstnavatele“ (dříve Zápočtový list), kde je přehled o vyúčtování srážek během výkonu trestu. Je to jakýsi přehled o tom zda odsouzený pracoval nebo nepracoval, jakou měl zdravotní pojišťovnu, jestli byl v pracovní neschopnosti. Sociální pracovník je garantem přiměřené finanční částky pro odsouzeného, která je závislá od doby propuštění (jiná je ve všední dny a jiná v pátek, kdy následují dva volné dny). Finanční částka mu umožňuje dostat se dopravními prostředky do místa bydliště a stravovat se do doby otevření kanceláře sociálního kurátora na okresním úřadu a úřadu práce. Pracující odsouzený, který odchází z výkonu trestu s tzv. úložným (finanční částka, kterou si odsouzený ušetřil ve výkonu trestu), tento úkol jistě zvládne, ale odsouzený, který v lepším případě chtěl pracovat, ale nemohl (nebyla práce, zdravotní důvody) to zvládá jen ztěžka. Velice důležitý pro každého jedince je časový úsek krátce po propuštění, kdy při nedostatečném množství finančních prostředků vzrůstá riziko recidivy. Proto se lze domnívat, že na výstupním oddělení by měla být přímo povinnost pracovat, aby každý měl úložné alespoň na první měsíc po propuštění z výkonu trestu. Nebo situaci řešit obdobně jako např. v Rakousku nová právní úprava, platná od roku 1995, která zaručuje sociální pojištění v průběhu vězení s nárokem určitého finančního zabezpečení po propuštění jak uvádí Drozdová (In Hála, 1999).

Specializovaným pracovníkem sociálního odboru na okresních úřadech je **koordinátor sociální péče pro dospělé**. Poskytuje sociální pomoc občanům společensky nepřizpůsobivým, propuštěným z výkonu trestu a těm, proti kterým je vedeno

trestní řízení z důvodů závislosti na alkoholu, toxikomaniích a jiných látkách. Dále občanů, kteří žijí nedůstojným způsobem života, propuštěným z výkonu ústavní a ochranné léčby. V pořadí třetím subjektem postpenitenciární péče je **Probační a mediační služba ČR**, která má za úkol dohlížet a kontrolovat pachatele na základě rozhodnutí soudu a spolupodílet se na integraci pachatele do života společnosti, bez dalšího porušování zákonů. V neposlední řadě do této oblasti patří **státní a nestátní organizace**. Státní organizace představují především zdravotnické instituce, zaměřené na ochranné léčení, speciální školská výchovná zařízení zaměřená na ochranu výchovu, úřady práce, správy sociálního zabezpečení. Nestátní organizace zahrnují občanská, církevní, charitativní sdružení a další organizace, které jsou svoji činností zaměřeny na pomoc jedincům, kteří se dostali do konfliktu se zákonem (Armáda Spásy, Charita, Podané ruce, Český červený kříž, ADRA, Azylové domy, K-centra). Rozsah poskytovaných sociálních služeb a sociální péče je různý.

4 PROGRAMY ZACHÁZENÍ VE VĚZNICI MÍROV

Dříve resocializační nebo reedukační programy jsou v souladu se zákonem, k dosažení účelu výkonu trestu, stanoveny pro každého odsouzeného jako základní forma cílevědomého a komplexního působení. Odsouzený dostává vlastní možnost si zvolit program zacházení a v rámci plnění programu začne pracovat sám na sobě. Cílem sestavení programu je vést odsouzené k sebepoznání a ke změnám dosavadního chování a jednání prostřednictvím činností v psychoterapeutických skupinách a dalších terapeutických aktivitách. Program zacházení se zpracovává na základě komplexní zprávy o odsouzeném s ohledem na délku trestu, charakteristiku osobnosti, příčiny trestné činnosti a „risk assesment“ – tzn. vyhodnocení konkrétního rizika nebezpečnosti vězně pro společnost. Tato komplexní zpráva „diagnóza“ je shrnutím výsledků posouzení z hlediska pedagogického, psychologického, lékařského a případně i ostatních dostupných materiálů k osobě odsouzeného a její obsah je důvěrný (Vnitřní řád věznice).

Při sestavování programů zacházení dochází k naplňování výchovné funkce trestu a sledují se specifické a individuální výchovné cíle. **Specifické výchovné cíle** jsou zaměřeny na odstranění nežádoucích forem chování, utváření a přetváření osobnosti směrem k pozitivním společenským normám, odstranění nežádoucích návyků a naučení se umění přizpůsobit se. **Individuální cíle** jsou stanoveny, přizpůsobeny a dosahovány s ohledem na jedinečnost osobnosti každého odsouzeného a jsou zaměřeny především na adaptaci, osvojení si vědomostí, dovedností a návyků a především na přípravu odsouzeného na jeho budoucí život po propuštění z výkonu trestu. V individuálních cílech by mělo být větší zaměření na život jedince po propuštění z výkonu trestu a to ve spojitosti k vyřešení tří hlavních problémů – bydlení, finanční situace a pracovní začlenění.

Naplňování edukační funkce výkonu trestu probíhá v určitých etapách. Nově příchozí odsouzený absolvuje jako první vstupní vyšetření, které se skládá ze sestavení základních anamnestických údajů, psychologického vyšetření, speciálně pedagogického vyšetření, přičemž pozornost je věnována poruchám chování (záškoláctví, útěky z domova, šikana, lhaní a jiné). V druhé etapě pedagogického plánování se stanovují formy a metody pedagogického působení (doplnění základního vzdělání, možnost vyučit se v oboru nebo podílet se rozvíjení pracovních a zájmových činností). Třetí etapa je etapou výchovného působení a zhodnocování korekcí. U některých odsouzených dochází k přehodnocení

původního plánu a k novému nasměrování na edukační působení. Nejdůležitější je poslední etapa programu zacházení, tzv. zpětná vazba, kdy dochází k vyhodnocení celého edukačního procesu, jestli je u jedince předpoklad k odklonu od kriminální kariéry a zda je možná integrace do společnosti.

4.1 Vnitřní diference ve Věznice Mírov

Odsouzení umístění k výkonu trestu odnětí svobody jsou v rámci jednotlivých typů rozdělení do tří přístupných skupin vnitřní diference. Skupiny jsou stanoveny tak, aby měl odsouzený možnost být během výkonu trestu na základě změn v přístupu, plnění programu zacházení, plnění povinností, změn v chování a jednání v souladu s Vnitřním řádem věznice zařazován do jednotlivých skupin.

Do **I. skupiny vnitřní diference (SVD)** jsou zařazováni odsouzení, kteří převážně aktivně plní program zacházení i své další povinnosti. Chovají se a jednají v souladu s Vnitřním řádem věznice. V případě pracovního zařazení vykazují trvale dobrou morálku. V této skupině lze ponechat odsouzené, pokud byli kázeňsky trestáni podle § 46, odst. 3 ZVTOS důtkou, snížením kapesného, zákazem přijetí jednoho balíčku v kalendářním roce. Ve **II. skupině SVD**, skupině základní, jsou zařazováni odsouzení s nevyjasněným a kolísavým postojem a přístupem k programu zacházení a povinnostem. Do skupiny nejsou zařazováni odsouzení, kteří odmítají práci a jsou z vlastní viny nezaměstnaní z důvodu vyřazení pro neomluvenou absenci nebo z nezájmu o přidělenou práci. Ve skupině lze ponechat odsouzené, pokud byli kázeňsky trestáni dle § 46, odst. 3 ZVTOS důtkou, snížením kapesného, zákazem přijetí jednoho balíčku v kalendářním roce, pokutou do výše 1.000 Kč, propadnutím věci. Pokud byl uložen kázeňský trest umístění do uzavřeného oddělení s výjimkou doby stanovené k plnění určených úkolů programu zacházení, může být odsouzený ponechán ve II. SVD pouze za předpokladu, že byl tento kázeňský trest uložen podmíněně. Do II. SVD se zpravidla zařadí odsouzený po absolvování pobytu v nástupním oddělení. Pokud byl odsouzený rozhodnutím soudu přeřazen do mírnějšího typu věznice a byl pro výkon trestu ponechán ve Věznici Mírov, zařadí se do II. SVD. **III. skupina SVD** má zařazeny odsouzené, kteří neplní nebo odmítají program zacházení, neplní si své povinnosti, chovají se a jednají nebo obojí v rozporu s Vnitřním řádem věznice a byl jim stanoven minimální program zacházení. Dopouštějí se závažnějších kázeňských přestupků, byl jim uložen kázeňský trest § 46, odst. 3 ZVTOS,

jsou umístěni do uzavřeného oddělení s výjimkou doby stanovené k plnění určených úkolů programu zacházení (pokud byl trest uložen nepodmíněně), celodenní umístění do uzavřeného oddělení, popřípadě umístění do samovazby (Vnitřní řád věznice).

Odsouzený umístěný k výkonu trestu do Věznice Mírov je přijat na čtrnáctidenní pobyt v nástupním oddělení. Před ukončením pobytu zpracuje vychovatel nástupního oddělení návrh na zařazení odsouzeného do SVD. Podkladem pro zařazení je komplexní zpráva, vypracovaný program zacházení, záznam o průběhu výkonu trestu, osobní karta odsouzeného a osobní spis. Návrh na zařazení do SVD předkládá vychovatel prostřednictvím speciálního pedagoga k projednání odborné komisi a rozhodne ředitel věznice nebo zástupce. Stejný postup je i při přerazování odsouzených v rámci jednotlivých skupin SVD. Odborná komise se schází zpravidla jednou týdně ve složení předseda - vedoucí oddělení výkonu trestu, členové - speciální pedagog, psycholog, sociální pracovník a vychovatel. Vnitřní diferenciaci věznice se podle názorů mnohých specialistů ve věznici jeví jako nedostatečná, potřebná novelizace. Pro lepší tvorbu programů zacházení a individuální práci s odsouzenými by byla daleko přínosnější větší prostupnost v rámci jednotlivých typů vnitřní diferenciaci ve věznici. To by se pro mnohé odsouzené mohlo stát motivačním faktorem k získání možností zákonné návštěvy s účelem navštívit rodinu, zařídit si práci, navštívit nějaké společenské nebo kulturní zařízení a co nejméně tak zpřetrhat sociální vazby. Větší motivace by mohla mít vliv i na odbourání tzv. vězeňské konformity, kdy navenek se jedinec tváří a chová tak, jak je to vyžadováno, ale uvnitř si myslí a dělá co chce a resocializaci chápe jen jako účelovou záležitost.

4.2 Specializované oddělení pro výkon trestu odsouzených s poruchou duševní a poruchou chování ve Věznici Mírov

V roce 1997 bylo ve Věznici Mírov zřízeno specializované oddělení pro odsouzené s poruchou duševní a poruchou chování, které se specializuje na práci s těmito odsouzenými. Specializované oddělení (SpO) pro výkon odsouzených s poruchou duševní a poruchou chování je autonomní součástí oddělení výkonu trestu, kde se realizuje terapeuticko – výchovný program. Činnost SpO se řídí Vnitřním řádem věznice. Kapacita oddělení je 22 odsouzených a je stále naplněná. Cílem péče o odsouzené v SpO je změna

dosavadního způsobu chování a jednání a redukce příznaků poruch chování. V rámci individuální terapie je každý odsouzený veden k sebepoznání, k pochopení vlastních motivů a jejich uspokojování. Skupinové působení probíhá při činnostech psychoterapeutických skupin a dalších aktivitách. Odsouzení žijí v komunitě a vykonávají činnosti nutné pro chod oddělení. Na podkladě diagnostikovaných poruch osobnosti se poskytuje odsouzeným psychoterapeutická péče v podmínkách individuální a skupinové terapie. Odborné působení na SpO je rozděleno do tří postupných fází. Po splnění podmínek jednotlivé fáze postupuje odsouzený do další fáze výcviku.

1. adaptačně diagnostická fáze probíhá 6 měsíců,
2. fáze vlastního terapeutického výcviku probíhá v časovém intervalu 24 – 30 měsíců,
3. fáze ověřování a supervize má za cíl ověření a upevnění stereotypů potřebných při návratu do společnosti.

Při přestupu do další fáze je odsouzený hodnocen odborným týmem pracovníků SpO a jeho další postup je doporučen nebo zamítnut. Odsouzený přichází na SpO na základě žádosti, prohlášení o dobrovolnosti v respektování zásad oddělení a podmínkách pobytu. Dále má potřebná vyšetření psychologa, stanovisko speciálního pedagoga a terapeuta o motivaci pro uskutečnění změn v chování a jednání. Normy jsou při dobrovolném vstupu do SpO závazné. Vyžaduje se dodržování ZVTOS, ŘVTOS a VŘV. Zakázáno je zneužívání psychotropních látek, útlumových prostředků, medikamentů a jejich dlouhodobé užívání na lékařský předpis, vylučuje se jakékoliv násilí a krádeže. Na oddělení probíhá individuální a skupinová forma práce. Skupinové působení je uskutečňováno v řízených a dozorovaných aktivitách. Probíhá skupinová a individuální psychoterapie, krizová intervence, relaxační a imaginativní techniky, muzikoterapie, arteterapie a ergoterapie, psychogymnastiky, vzdělávání a extramurální aktivity – duchovenská péče, přednášky. Terapeuticko – výchovný program je složen ze speciálně – výchovných, vzdělávacích a pracovních aktivit. V rozsahu 21 hodin týdně mají odsouzení povinnou účast v řízených aktivitách, kam patří komunita, psychoterapeutické skupiny, vedení deníků, sebe obslužné činnosti, individuální terapie, pracovní činnosti a práce s počítačem. K doplnění povinného časového rozsahu mají volitelné aktivity, dle vlastního zájmu různé rukodělné činnosti. Po ukončení terapeuticko – výchovného programu je odsouzený vyřazen z SpO. Odsouzení

umístění ve Věznici Mírov mohou být i nadále zařazeni do vybraných terapeutických aktivit nebo jim může být poskytnuta individuální terapie v SpO (Vnitřní řád věznice).

Pracovní terapie je jednou ze základních metod práce s odsouzenými na specializovaném oddělení, kde odsouzení vyrábí dřevěné hračky a dřevěné didaktické pomůcky, které jsou určeny dětem do různých specializovaných dětských zařízení v širokém okolí. Smyslem celé práce je učení se trpělivosti, sebepoznání a rozvíjení osobnosti odsouzeného s možností zařazení do sociálního prostředí bez dřívějších negativních prvků s pozitivními mezilidskými vztahy a vytvoření schopností vypořádat se s negativními faktory již v počátku jejich výskytu.

4.3 Programy zacházení

Při sestavování programů zacházení musí být dodržovány základní zásady, které formulovala Rada Evropy.

- **Zásada individualizace** – přispívá k hlubšímu, účinnějšímu působení na osobnost odsouzeného vzhledem k jeho vlastnostem, chování, trestné činnosti, kriminální kariéře, postoji k trestné činnosti, k uloženému trestu a snaze nebo absenci problém řešit (Černíková, 2005).
- **Zásada normálnosti** – zahrnuje požadavek co nejvíce přiblížit život ve věznici nárokům a potřebám běžného života, které jsou každodenně na jedince kladeny k zajištění si podmínek života. V podmínkách většiny věznic nelze odsouzeným vytvořit podmínky k samoobslužným aktivitám, aby se je mohli naučit a běžně je uměli zařadit do každodenního života. Odsouzení samoobslužné činnosti neovládají, nedokážou odhadnout jejich časové a pracovní nároky a jejich náročnost. Naučit se zvládat každodenní povinnosti je základním předpokladem sociální reintegrace. Tento nedostatek se projevuje v prvních dnech života po propuštění selháním v aktivní postoji k životu (Černíková, 2005).
- **Zásada odpovědnosti** – je požadavek na systém organizování života ve věznicích ve smyslu přinášení odsouzeným více příležitostí rozhodovat se a nést za svá rozhodnutí odpovědnost. Tato zásada je v současnosti uplatňována v rámci výběru programu zacházení nebo u volby aktivit volného času. Liberalizaci podmínek života odsouzených je současně možností pro odborný personál, který

s odsouzenými pracuje, posoudit jaká rozhodnutí odsouzený dělá. Sledovat jak dodržuje závazky, s jakým úsilím a jestli se rozsah a náročnost odpovědnosti zvyšuje. To vše umožňuje pracovníkům s odsouzenými více pracovat a výchovně je ovlivňovat (Černíková, 2005).

- **Zásada bezpečnosti a bezpečí** – jde o individuální posuzování rizika ohrožení bezpečnosti společnosti prvořadě u odsouzených s dlouhodobými tresty a trestem doživotí s ohledem na riziko útěku, páchání další trestné činnosti na útěku. Rovněž riziko ohrožení bezpečí ve věznicích spojené se sebepoškozováním, rizikem pro spoluodsouzené a personál ve věznicích. S rizikem ohrožení bezpečnosti a bezpečí odpovídají bezpečnostní opatření, kam patří umístění do specializovaného oddělení se zvýšeným stavebně - technickým zabezpečením nebo zvýšená péče na krizovém oddělení. Problematikou rizika ohrožení bezpečí vězňenými se zabývají i programy zacházení, kde jsou vypracovány specializované programy pro zvládnutí agrese, frustrace a problémů spojených se závislostí (Černíková, 2005).
- **Zásada postupu** – je to zásada plánování dílčích cílů, dílčích postupů a vedení v rámci činností výkonu trestu. Jde o vyhodnocení toho co odsouzený již zvládl, zda dosáhl stanovených cílů, v čem se zlepšil. Tato zásada je velmi důležitá hlavně u dlouhodobých trestů a doživotních trestů, protože skepse z délky trestu může být často rizikovým faktorem bezpečnosti a bezpečí (Černíková, 2005).
- **Zásada neoddělování** – je požadavkem pro odsouzené s trestem na doživotí, kteří by za určitých podmínek, naznačujících progresivní vývoj, trávili část zájmových aktivit společně s odsouzenými s dlouhodobými tresty (Černíková, 2005).
- **Zásada reintegrace** – tato zásada by měla postupovat s odsouzeným celým výkonem trestu tak, aby obsah výchovné funkce obsažený v programu zacházení měl využitelnost v životě na svobodě. Je to proces získávání, rozvíjení vědomostí, schopností, sociálních dovedností. Během působení ve výkonu trestu si odsouzený vytváří předpoklady pro život občana ve společnosti, který bude plnit všechny povinnosti občana společensky akceptovatelným způsobem (Černíková, 2005).

Všechny zásady jsou zapracovány ať již menší nebo větší míře do programů zacházení, což je základní forma cílevědomého a komplexního působení na odsouzené,

kteřá respektuje individualitu odsouzeného. Program zacházení sleduje odsouzené po celou dobu výkonu trestu. Stanoví konkrétní cíl působení na odsouzené, metody zacházení a působení směrem k dosažení cílů, způsobů a četnosti hodnocení. Programy zacházení jsou odlišné pro odsouzené v nástupním oddělení, v průběhu výkonu trestu a jiné na výstupním oddělení. Speciální pedagog je garantem programů zacházení a na základě poznatků z komplexní zprávy nabídne odsouzenému výběr alternativních programů vycházejících z možností věznice. Zvolený program stvrzuje odsouzený svým podpisem a schvaluje ředitel věznice (příloha č.2). Pokud dojde k situaci a odsouzený si nezvolí z navržených alternativ programu zacházení, zúčastní se v souladu s Vnitřním řádem věznice plnění minimálního programu, který tvoří pracovní aktivity.

4.3.1 Pracovní aktivity

Práce je významným prvkem, který v systému zacházení s odsouzenými značně přispívá k formování osobnosti člověka. Práce rozvíjí psychomotorické a manuální dovednosti, vede k posílení sebekázně, vybudování vytrvalosti, sebeúcty, sebedůvěry a celkovému posílení osobnosti. Odsouzený má možnost získat odbornost, kvalifikaci a osvojit si potřebné pracovní návyky. Pracovní aktivita napomáhá ke snížení psychického napětí a případné agresivity a proto je do jisté míry i prevencí mimořádných událostí. Je rovněž vhodným prostředkem k uspokojování potřeb a zájmů každého jedince. Práce je zdrojem finančních prostředků potřebných k hrazení pohledávek, ale také možností k získání kapesného nebo úložného. V tomto procesu je důležité vytvořit si pozitivní vztah k práci a získat poznání, že práce je jediným a řádným akceptovaným zdrojem peněz a tím i obživy.

Odsouzený, který byl rozhodnutím ředitele věznice, na základě doporučení odborných zaměstnanců, zařazen do práce, je ve výkonu trestu povinen pracovat. Pokud je mu přidělena práce a není uznán dočasně práce neschopným nebo není po dobu výkonu trestu uznán zdravotně nezpůsobilým k výkonu práce. Odmítnutí práce, pokud byl zařazen do práce, je považováno za závažné porušení povinností odsouzeného, za které může být uložen kázeňský trest. V případě odmítnutí práce se umístí odděleně od ostatních odsouzených a neumožní se mu zájmové činnosti včetně sledování televize a poslechu rozhlasového vysílání. Povinnost pracovat se nevztahuje na odsouzené starší 65 let, plně invalidní a dočasně práce neschopné. Ne všichni odsouzení chtějí pracovat

a ne pro všechny je motivací k práci rodina a děti. Pro mnohé odsouzené je práce cestou jak se vyhnout jednotvárnému průběhu výkonu trestu. V průběhu pracovní směny jsou mimo ubytovny, což je jedna z možností prevence a předcházení konfliktů, stresů a napětí mezi spolubydlícími na celách.

Ze zkušeností jednotlivých specialistů, kteří s odsouzenými pracují je známo, že řada odsouzených se hlásí opakovaně k zařazovací komisi a žádá o práci. Ve většině případů jsou žádosti zamítnuty z důvodů nedostatku pracovních příležitostí nebo snížení zdravotní klasifikace odsouzeného. Zaměstnanost ve Věznici Mírov se do konce roku pohybovala na úrovni 63% (Výroční zpráva Věznice). V důsledku celosvětové krize klesla zaměstnanost ve Věznici Mírov ke konci března 2009 na 53% (Zápis o výsledku zaměstnávání za I.čtvrtletí ve Věznici Mírov). Zaměstnávání odsouzených se uskutečňuje nejen ve vnitřních provozech věznice jako je kuchyně, údržba. Provádí jednoduché stavební práce, pracují v knihovně, v lůžkové části zdravotního střediska. Pomáhají při vystrojování vězňených osob, při výměnách osobního a ložního prádla. Pracují v prádelně a provádí úklidové práce k zajištění každodenního provozu věznice. Odsouzení jsou také zařazováni do práce na podkladě smluvních podmínek ve výrobních provozech firem, kde vkládají vinutí do satorových svazků elektromotorů, apretují odlitky nebo separují kovový odpad. Významný podíl v oblasti zaměstnanosti tvoří odsouzení, kteří pracují ve středisku vlastní hospodářské činnosti, které se zabývá výrobou nábytku. Plní především státní zakázky a vybavují nábytkem instituce státní správy.

Trvalým problémem je zaměstnávání odsouzených, kteří jsou odsouzeni k vyjimečnému trestu – doživotí. Tady je prvořadým úkolem bezpečnost a bezpečí. Pracovní aktivity nebo pracovní terapie se mohou realizovat pouze ve vyčleněných celách. V současné době není žádný doživotně odsouzený vězeň ve Věznici Mírov pracovním zařazen. V minulosti lepili na celách obálky nebo na upravené kulturní místnosti za přísných bezpečnostních opatřeních zajišťovali apretaci odlitků. Pro nedostatek práce byla obě pracoviště zrušena.

4.3.2 Vzdělávací aktivity

Vzdělávací aktivity jsou zaměřeny na dokončení školního vzdělání, na vyučení nebo zaučení v oboru, což napomáhá odsouzenému k zařazení do společnosti po ukončení výkonu trestu. V minulosti byli aktuální vzdělávací kurzy českého jazyka

pro pologramotné nebo víceleté kurzy za účelem doplnění si základního vzdělání s možností získat vysvědčení. Dnes mnozí specialisté mluví o časté funkční negramotnosti, kdy se odsouzený ve škole naučil číst a psát, ale postupem doby ztratil schopnost tyto znalosti používat. Funkční negramotnost se projevuje neschopností orientovat se v psaném textu, při vyplňování různých formulářů, dotazníků a podacích lístků. Programy zacházení v oblasti vzdělávání jsou zaměřeny na zvládnutí základů českého jazyka a podle zájmu odsouzených i na výuku cizích jazyků a na kurzy práce s počítačem.

S účinností od 20.6.1996 bylo do školské sítě České republiky zařazeno Střední odborné učiliště, Učiliště a Odborné učiliště Vězeňské služby České republiky. Jedná se o jedno učiliště s odloučenými pracovišti – školskými vzdělávacími středisky (ŠVS) při věznicích Pardubice, Plzeň, Rýnovice, Valdice, Všehrady a Světlá na Sázavou. Jediná škola sdružuje tři typy vzdělávacích zařízení **Střední odborné učiliště**, které se zabývá výukou v učebních oborech v oblasti strojírenské výroby, obrábění kovů, elektrotechnické výroby, výrobou konfekce, zpracováním dřeva a v oblasti stavební. **Učiliště a učební obory** jsou zaměřeny na strojírenskou výrobu, zpracování dřeva, stavební výrobu a provoz společného stravování. **Odborné učiliště** akredituje vyučení v obou květinářské a zelinářské práce. Škála nabídky vzdělávacích středisek jednotlivých učebních oborů se mění a vyvíjí. Je rozšířena o krátkodobé kurzy zaměřené na společné stravování, malířské, natěračské a lakýrnické práce, kovářské práce a práce s počítačem. Škola vydává celostátně platná vysvědčení a výuční listy, ze kterých není patrné, že vzdělání bylo dosaženo během výkonu trestu (Hála, 2006, s.137).

Odsouzení ve Věznici Mírov jsou převážně zařazeni do věznice se zvýšenou ostrahou a mají možnost přihlásit se ke studiu ve ŠVS při věznici Plzeň a Valdice. Odsouzení zařazení do věznice s ostrahou se mohou přihlásit ke studiu ve ŠVS při věznici Pardubice, Rýnovice, Valdice a Plzeň. Ve školním roce 2008/2009 bylo ve Věznici Mírov doručeno speciálnímu pedagogovi 8 žádostí o zařazení do učebního oboru nebo kurzu. S vedoucími požadovaných ŠVS byly konzultovány předpoklady pro studium u všech odsouzených na podkladě dostupné dokumentace. Pokud odsouzení nejsou přeřazeni do mírnějšího typu věznice jsou eskortováni z Věznice Mírov do věznice se ŠVS a tím se ztrácí přehled o zahájení nebo případném ukončení studia. Prozatím neexistuje zpětná vazba a není dostatečné propojení informací v rámci Vězeňského informačního systému (VIS). Podle sdělení jednotlivých pracovníků oddělení výkonu trestu odsouzení

mají zájem o vyučení, ale po seznámení se z podmínkami a perspektivou do budoucnosti se vzdávají a jejich zájem opadá. V současné době ve věznici neprobíhá žádný vzdělávací program ukončený získáním akreditovaného certifikátu. Nabízí se široký výběr vzdělávacích aktivit od základů českého jazyka, právního minima, práce na PC, hry na hudební nástroje, až po vzdělávání v cizích jazycích (angličtina, francouzština, italština, španělština). K vedení vzdělávacích aktivit se zpracovává písemná dokumentace formou projektů, písemné přípravy a evidence docházky. Do procesu vzdělávání přispívají i samotní odsouzení pod dohledem výchovného pracovníka plní činnost lektorů cizích jazyků. Zpočátku mají odsouzení o tento typ vzdělávacích aktivit zájem, ale vlivem osobnostních vlastností a v důsledku deficitu ve volní složce osobnosti zájem brzy opadá. Někdy bývá důvodem ztráty zájmu dání přednosti pracovnímu zařazení před vzdělávací aktivitou (obě aktivity probíhají dopoledne).

4.3.3 Speciálně výchovné aktivity

Speciálně výchovné aktivity zahrnují terapeutické programy, které obsahují širokou škálu technik od režimového přístupu přes sociální výcvik, poradenství, krizovou intervenci, individuální a skupinovou pedagogickou a psychologickou péči. Během skupinové terapie odsouzení hovoří o svých problémech, které měli před nástupem do výkonu trestu a rovněž rozebírají a zabývají se problematikou současnou. Mají možnost navštěvovat celou řadu speciálně výchovných aktivit jako je právní minimum, výtvarné činnosti, relaxační techniky, sezení, setkání s múzami, umění komunikace, muzikoterapie, hudební kroužek individuální a skupinovou psychoterapii, relaxaci a poradenskou skupinu. Speciálně výchovné aktivity jsou především uplatňovány na Specializovaném oddělení pro odsouzené s poruchami duševními a poruchami chování dále SpO. Odsouzení projevují zájem o umístění na SpO podáním žádosti na doporučení vychovatelů a specialistů věznice v souladu s požadovanou diagnózou. Psycholog zpracuje psychologické vyšetření s využitím dostupných poznatků vstupního vyšetření a případně znaleckých posudků a vedoucí oddělení ve spolupráci se speciálním pedagogem SpO rozhodne o přijetí odsouzeného. K důležitým faktorům proč odsouzení chtějí na SpO je motivace a dobrovolnost (Vnitřní řád věznice).

Takový způsob práce je ve vývoji vězeňství možným směrem, který by měl být uplatňován na všech odděleních výkonu trestu nejen na SpO. Odsouzeným by měla být

dána větší možnost rozhodovat se a nést za svá rozhodnutí odpovědnost v celé své šíři. Zásada odpovědnosti formulovaná Radou Evropy by měla být více propracována do stávající legislativy a metodiky. Proces učení se odpovědnosti ovlivňuje sebeúctu člověka, dochází k uvědomování si svých hodnot, schopnosti dostát slibu a to vše je schopen jedinec vytvářet pokud je mu dána příležitost a ne rezignovat a podřídit se procesu prizonizace na vězeňskou subkulturu. Výsledek je ten, že odsouzení ztrácí vlastní iniciativu a nastupují cestu nejmenšího odporu. Pro ty, kteří mají dlouhodobé tresty nebo jsou vícekrát trestáni se stává normou svět za mřížemi a venku žít neumí.

4.3.4 Zájmové aktivity

Smyslem zájmových aktivit je naučit odsouzené trávit volný, mimopracovní čas smysluplně a po propuštění v tom pokračovat nebo se pokusit navodit změnu životního stylu, který žili doposud. Zájmové aktivity napomáhají k rozvoji osobnosti odsouzeného, udržují jej v psychické i fyzické kondici a vytváří určité kulturní návyky. Jsou zvláště důležité u nezaměstnaných odsouzených, kde chybí motivace a často potřebné dovednosti a znalosti. Často chybí jedna ze složek utvářejících osobnost trpělivost, kterou se učí v různých zájmových kroužcích.

- Sportovní kroužek zahrnuje nohejbal, volejbal, stolní tenis, šipky a malou kopanou.
- Výtvarný a rukodělný kroužek probíhá na celách a v kulturní místnosti (malování obrazů a výtvarná činnost, lepení plastových a papírových modelů).
- Šachový kroužek, křížovky, sudoku, video kroužek se uskutečňuje v kulturní místnosti a na celách.
- Hudební kroužek probíhá na kulturní místnosti 4. oddělení.
- Čtenářský kroužek má vybavenou knihovnu 5 tisíci svazky a odsouzení mají možnost si v pravidelných intervalech půjčovat knihy.
- Akvaristický kroužek rozvíjí svoji činnost na knihovně.
- Kondiční kulturistika se uskutečňuje v posilovně a v kulturní místnosti, stejně jako relaxační cvičení.

Všechny aktivity jsou uskutečňovány za účasti jednotlivých specialistů oddělení výkonu trestu podle předem stanoveného harmonogramu (Vnitřní řád věznice).

Mezi odsouzenými je nejvíce oblíbený sportovní kroužek a to jak jeho aktivní část, provozovaná na nádvoří věznice, tak pasivní, sledování sportovních přenosů. Velký význam mají různé sportovní turnaje. Zvláště turnaj o pohár ředitele věznice je velice prestižní záležitost a odsouzení jsou na svoji výhru náležitě hrdí. Druhou méně početnější skupinku v oblasti zájmových kroužků tvoří jedinci, kteří se věnují malování obrazů, rukodělné činnosti a řezbářství. Své výtvořky mají možnost vystavovat na výstavách v rámci zájmové umělecké činnosti (ZUČ) v rámci věznice i mimo věznici nebo darovat svým blízkým a tím také upevnit vazby k těmto osobám. Hudební koncerty, převážně rómského etnika, uskutečňované za zdmi věznice jsou další významnou oblastí, kde se prezentují odsouzení prostřednictvím tisku a televizních kamer veřejnosti.

4.3.5 Utváření vnějších vztahů

Často je oblast utváření vnějších vztahů označována termínem extramurální programy. Tato část programu zacházení je zaměřena na udržování, vytváření a posilování vazeb se životem za vězeňskou zdí. Kontakt s rodinou a osobou blízkou prostřednictvím korespondence, telefonátů (Zák. o VTOS č. 169/1999Sb., §18) a návštěv přispívá k uspokojování základních psychických potřeb. U odsouzených je využívána možnost opuštění věznice v souvislosti s návštěvou (Zák. o VTOS č. 169/99 Sb. §19, odst.7).

Pokud má odsouzený nástup do výkonu trestu odnětí svobody z fungující rodiny, je nezbytné, aby se sociální vztahy na vnější prostředí udržovaly co nejdéle hlavně s ohledem na návrat po odpykání trestu. Ve výkonu trestu je hodně odsouzených bez sociálního zázemí, kteří již před nástupem žili osamoceni a nebo kterým se vlivem uvěznění sociální vazby na vnější svět rozpadly. V takovém případě se do popředí zájmu dostávají různé církve a charitativní organizace, které udržují s odsouzenými pravidelný kontakt a navštěvují je a posilují odsouzené po psychické i materiální stránce. Tato vazba významně napomáhá v překonání počátečních nesnází v době propuštění a opětovnému zařazení do společnosti. Ve věznici aktivně působí Charita Zábřeh a Armáda spásy.

Duchovenskou službu, náboženské obřady a pastorační návštěvy v současné době zabezpečují dva kaplani, kteří ve věznici pracují na částečný úvazek. Do věznice mohou rovněž docházet za účelem pastoračních návštěv duchovní všech registrovaných církví České republiky. Dlouholetá praxe ukazuje pozitivní působení kaplana na odsouzené, která se projevuje psychohygienickým efektem. V posledních letech nastal

posun v rozvoji spolupráce s pracovníky Probační a mediační služby ČR, kteří se pravidelně jednou za rok schází a předávají si vzájemné zkušenosti v oblasti pomoci v souvislosti s podmíněným propuštěním a další práci s odsouzenými.

4.3.6 Minimální program zacházení

Minimální program zacházení musí absolvovat každý odsouzený, který není zařazen do žádného z předcházejících programů. Cílem programu je vést odsouzené k bezproblémovému výkonu trestu, aby nemuselo být přijato mimořádné opatření. Garantem minimálního programu zacházení je speciální pedagog a zúčastní se ho v souladu s Vnitřním řádem věznice ti odsouzení, kteří si ne zvolí některou z navržených alternativ programu zacházení. Rovněž se tento program uplatňuje u odsouzených zařazených ve III. skupině vnitřní diferenciaci, kteří neplní nebo odmítají program zacházení, neplní si své povinnosti, chovají se a jednají nebo obojí v rozporu s Vnitřním řádem věznice. Základ minimálního programu zacházení se vytváří v souladu se zdravotním stavem odsouzeného. Minimální program zacházení obsahuje:

- Pracovní činnosti pro věznic v oblasti úklidu a brigád.
- Sebeobslužné činnosti obsahují nácvik domácích prací, teorie a praxe praní, žehlení, údržba oděvu, aj..
- Sociální dovednosti související s bezproblémovým životem v rámci interpersonálních vztahů a náprava nežádoucích vzorců chování.
- Právní minimum zahrnuje řešení právních otázek, dlužných pohledávek a seznámení s právními normami.
- Základy občanské výchovy se snaží odstranit negativní postoje ke společnosti a vybudování nových schémat, která odpovídají sociálním normám.
- Základy zdravotní a hygieny.
- Tělovýchovná činnost je uzpůsobená věku a zdravotnímu stavu jedince (Vnitřní řád věznice).

Plnění minimálního programu zacházení je náročný proces a jeho smyslem je motivovat odsouzeného, aby došlo k aktivaci složky chtění a začal pracovat sám na sobě. Cílem je pokusit se odbourat vztah k určitému typu společnosti, která je

výsledkem jeho nesprávné resocializace. Změnit dosavadní chování a jednání a získat potřebné informace a praktické návyky potřebné v běžném životě a také se umět pohybovat ve společnosti zákonným způsobem.

4.3.7 Vyhodnocování programů zacházení

Naplňování cíle programů zacházení probíhá v souladu s vyhláškou (vyh. č. 378/2004 Sb., § 38). Pravidelně se hodnotí a je jednou z rozhodujících skutečností při zařazování odsouzeného do jedné ze tří dostupných skupin vnitřní diferenciací. Vyhodnocování programů zacházení zpracovává vychovatel písemně a odsouzeného s vyhodnocením seznámí. Současně může speciální pedagog v závislosti na vývoji osobnosti odsouzeného a na projevených změnách v jeho chování, jednání a postojích ke spáchanému trestnému činu provést aktualizaci programu zacházení. Na aktualizaci se odsouzený podílí a stvrzuje ji svým podpisem. Hodnocení programu zacházení (příloha č. 3) je rovněž důležité pro jednání soudu o přeřazení odsouzeného do věznice s mírnějším režimem. Pokud je hodnocení odsouzeného kladné a byly vyčerpány možnosti věznice při aktualizaci programu zacházení dává tým odborných zaměstnanců řediteli doporučení. Ředitel na podkladě hodnocení a doporučení odborných zaměstnanců předkládá návrh na přeřazení soudu do mírnějšího typu věznice. Odborní pracovníci mohou řediteli doporučit i návrh opačný, návrh na přeřazení odsouzeného do věznice s přísnějším režimem. To se děje v případě, že byl odsouzený zařazen do minimálního programu zacházení a jeho hodnocení po dobu tří hodnotících období neumožňuje aplikaci individuálního programu zacházení (Vnitřní řád věznice).

Při rozhodování soudu ve věci podmíněného propuštění hraje hodnocení programů zacházení důležitou roli. Praxe ale ukazuje, že ve většině případů, ve věci žádosti o přeřazení do mírnějšího typu věznice a o podmíněné propuštění, soud rozhoduje na základě žádosti, kterou si podávají sami odsouzení po uplynutí zákonné lhůty.

PRAKTICKÁ ČÁST

5 VĚZNICE MÍROV A NOVÁ KONCEPCE

Mírovská věznice je profilována jako typická mužská věznice. Odsouzení muži vykonávají trest odnětí svobody v typu dozor, ostraha, zvýšená ostraha. Samostatnou součástí oddělení výkonu trestu je specializované oddělení pro odsouzené s poruchou duševní a poruchou chování. Na oddělení výkonu trestu je zřízena drogová zóna a oddělení se zesíleným technickým zabezpečením pro odsouzené v typu věznice se zvýšenou ostrahou (doživotí). Oddělení výkonu trestu je ve svém vnitřním členění rozděleno na nástupní oddělení, výstupní oddělení, krizové oddělení, oddělení se zesíleným stavebně technickým zabezpečením a specializované oddělení pro výkon trestu odsouzených s poruchou duševní a poruchou chování (Vnitřní řád Věznice).

Ve věznici pracuje Poradna drogové prevence. Činnost poradny se řídí programem činnosti dle nařízení generálního ředitele o činnosti poradny ve Věznici Mírov, který byl vypracován v souladu se zavedením „Registru uživatelů drog – žadatelů o léčbu ve Vězeňské službě“. Věznice se rovněž zabývá problematikou specifických skupin vězňů, neboť v současné době je ve věznici 16 cizinců. Těmto je zajišťováno poučení pro cizince související s návrhem na předání podle Dodatku protokolu ke štrasburské úmluvě o předávání, dále sociálně právní poradenství ve vybraných oblastech. V rámci jazykové bariéry a dle možnosti srozumitelné komunikace je cizincům poskytováno právní poradenství v oblasti podmíněného propuštění a případné vyřizování občanství ČR. Ubytovací kapacita věznice je 345 odsouzených.

Úkolem na poslední období je zaměřit se na přípravu návrhu změny systému zacházení s vězněnými osobami tak, aby nová koncepce korespondovala s riziky a potřebami vězněných osob. Tím by došlo k výraznému zefektivnění ve smyslu zvýšení důrazu na pracovní aktivity, vymezení přísně cílené a indikované aplikace speciálně výchovných aktivit u vytipovaných odsouzených a hledání možností a limitů zacházení s vězněnými osobami. Současně je třeba se věnovat systematicky oblasti pracovních aktivit programů zacházení a to především v oblasti zvyšování zaměstnanosti odsouzených a zlepšování jejich schopnosti uplatnit se na trhu práce po propuštění z výkonu trestu odnětí svobody (Koncepce rozvoje českého vězeňství do roku 2015).

Život bez mříží požaduje jedince motivované k práci, samostatné, flexibilní a odpovědné, což jsou vlastnosti, které jim chybí. Jsou to často lidé z nejrůznějšími

poruchami chování a duševními poruchami, s deficitem v předchozí socializaci, s komunikačními problémy, nízkou frustrační tolerancí, zvýšenou agresivitou, s problémy způsobené návykovými látkami. Při sestavování současných programů zacházení je třeba postavit na stejnou úroveň cíle zaměřené na bezporuchový výkon trestu a cíle orientované na život jedince ve společnosti po ukončení výkonu trestu. Snažit se o dosažení pozitivních změn v osobnosti a řešit vedle pracovního zařazení i finanční situaci ve smyslu zajištění po propuštění a rovněž otázku bydlení ve smyslu posilování rodinných vazeb.

5.1 Příprava na propuštění

Probíhá na výstupním oddělení, které je samostatnou součástí oddělení výkonu trestu s kapacitou 15 lůžek. Hlavním úkolem je zajištění zacházení s odsouzenými způsobem, který jim pomůže předvídat a překonat potíže, které vzniknou při přechodu do běžného života a orientovat se. Současně mu poskytnout dostatečné množství informací a praktických návyků jak se v budoucím životě pohybovat zákonným způsobem. Velký důraz je kladen na teorii, praxi a nácvik sebeobslužných činností. Programy zacházení s odsouzenými na výstupním oddělení se doplňují o činnosti zaměřené na přípravu na život po propuštění. Zabývají se upevňováním vztahů k rodině, včetně informací a praktického nácviku řešení možných reakcí rodiny na trvalou přítomnost člověka, kterého vidali v průběhu výkonu trestu někdy jen sporadicky. Přípravují se k řešení sociálních problémů včetně praktického nácviku, umění žádat o pomoc, jednat s úředníky, čekat, zvládat pocit neúspěchu a pocit bezmoci. V intenzivním kurzu se zabývají základními právními vztahy a informacemi o aktuální politické, hospodářské a kulturní situaci. Je probírána otázka domácího hospodaření v teorii a praxi, učí se sestavit rozpočet a rozvrhnout nákupy. Prakticky jsou seznamováni s cenovými relacemi a používáním platebních karet spojených s problematikou nakupování ve velkých nákupních centrech. Během pobytu na výstupním oddělení, ve spolupráci se sociálním pracovníkem, si zajišťují platné osobní doklady a osvojují informace o dopravě. Vedle nácviku zvládnutí dopravních situací se učí zvládat úskalí prvních dní po propuštění (Vnitřní řád věznic).

Odsouzení nejsou po dobu pobytu ve výstupním oddělení vyřazeni z práce ba naopak. Účelem programu zacházení na tomto oddělení je narušit návyk na vězeňský způsob života a přenést odpovědnost a praktickou starost o svou osobu na odsouzeného

včetně důsledků za případné selhání. Tento přístup by měl být v co nejširší míře aplikován po celou dobu výkonu trestu, aby odsouzení nebyli zbavováni odpovědnosti za svá rozhodnutí a naučili se zvládat emoce. Rozšiřování příležitosti k odpovědnosti není zřejmě problémem ve věznicích typu s dohledem a s dozorem. Větší problém se jeví ve věznicích typu s ostrahou a zvýšenou ostrahou, kde se vykonávají dlouhodobé tresty a to vzhledem k osobnosti odsouzených, druhu spáchané trestné činnosti a jejich nebezpečnosti není lehkou záležitostí. Zvládnutím tohoto náročného úkolu by snad přineslo větší procento resocializovaných, ale to bez pomoci legislativního zabezpečení a finančních prostředků je těžko uskutečnitelné.

5.2 Možnosti resocializace

Jedinec, který byl, několik měsíců a ve většině případů i několik roků, izolován od každodenního života ve společnosti prochází velmi náročným životním obdobím. Praxe ukazuje, že samotné přesvědčení odsouzeného o připravenosti na život ve společnosti je nedostatečné. První dny na svobodě jsou obdobím, kdy si obnovují sociální dovednosti, obnovují partnerské a rodinné vazby, získávají zkušenosti a postupně dochází k integraci do společnosti. To bývá bez odborné péče velmi náročné a ve většině případů nemožné, neboť na jedince působí mnoho negativních vlivů, které mohou způsobit krizi prvních dnů na svobodě. V průběhu prvního roku nastává nejčastěji recidiva. Jedinec prožívá bezradnost, obavy, úzkost při řešení konfliktů, má problémy s komunikací a v navazování interpersonálních vztahů díky stigmatu kriminálního. Projevují se důsledky prizonizace, neboť běžný život je daleko dynamičtější, je to neustálé hledání řešení, nesení si důsledků a odpovědnosti za své způsoby chování (Černíková, 2005).

Názory mnohých odborníků hovoří o tom, že rozhodujícím faktorem pro úspěšnou resocializaci je postoj odsouzeného ke své osobě, ke spáchanému trestnému činu, zda se cítí vinen a jak je motivován, aby se chtěl změnit. Jak uvádí Netík et al. (In Sochůrek, 2007, s.58) na úspěšnou resocializaci mají šanci mladí, prvotrestaní, po krátkodobém trestu a jedinci bez poruch chování v anamnéze. Rovněž to mohou být ti, kteří mají pevné a kvalitní pracovní návyky, bohaté a nenarušené extramurální vazby na sociální zázemí, rodinu a směřují k pozitivním zájmům (In Sochůrek, 2007).

Proces resocializace je velice složitý a ovlivnitelný mnohými faktory. Je třeba narušit naučená schémata jednání, změnit názory, vybudovat si nový pohled a nová schémata, která korespondují se sociálními normami. K problematice je třeba přistupovat vysoce citlivě a profesionálně. Problém je třeba spatřovat nejen na straně jedince, ale i na straně společnosti. Na jedné straně prožívání krize z prvních dnů po propuštění, bezradnost při řešení běžných životních situací, snaha o obnovení partnerský, rodičovských a společenských rolí a na druhé straně pomoc institucí reprezentovaná vězeňstvím, sociálními kurátory, sociální péčí, probační službou. Pomoc institucí, pokud není nařízená je ze strany odsouzených ve většině případů odmítána. V praktické části se pokusím na vzorku 40 odsouzených nalézt individuální faktory resocializace ve Věznici Mírov.

6 VÝZKUM

Záměrem diplomové práce je pokusit se objasnit individuální faktory resocializace u odsouzených ve Věznici na Mírově. Výzkum jsem uskutečnila na oddělení výkonu trestu, jehož součástí je i specializované oddělení pro výkon odsouzených s poruchou duševní a poruchou chování. Do výzkumu jsem zařadila odsouzené zařazené v typu věznice s ostrahou, zvýšenou ostrahou a několik odsouzených s dozorem včetně odsouzených zařazených na SpO. Odsouzení, kteří byli náhodně vybráni do dotazníkového šetření jsou umístěni na různých odděleních podle rozhodnutí zařazovací komise, která rozlišuje typ věznice a vnitřní diferenciaci, prvotrestané a recidivisty, mladé dospělé (do 25 let) a dospělé muže, kuřáky a nekuřáky a odsouzené umístěné se zvýšeným stavebně technickým dozorem.

6.1 Dotazník

Pro výzkum jsem zvolila metodu kvantitativního výzkumu pomocí dotazníkového šetření. Dotazník (příloha č. 1) jsem sestavila ve spolupráci se specializovanými pracovníky na oddělení výkonu trestu (speciální pedagog, vychovatel, sociální pracovník). Dotazník je polostrukturovaný s možností doplnění volných odpovědí, rozdělený na část, která se zabývá základními údaji, část změřenou na výchovu a část, která se vztahuje k pobytu ve výkonu trestu a k době po propuštění z výkonu trestu. Dotazník má celkem 35 otázek.

6.2 Cíl výzkumu

Hlavním cílem je zjistit jaké jsou individuální faktory resocializace.

6.3 Výzkumné otázky

1. Mají odsouzení pocit viny za spáchaný trestný čin?
2. Jak vnímají své odsouzení?
3. Co dělá potíže ve VTOS?
4. Chtějí ve VTOS pracovat?

5. Jak tráví volný čas?
6. Mají extramurální vazby na sociální zázemí?
7. Chtějí žít poctivým životem?

6.4 Hypotézy

H₀₁ : Mezi věkem dotazovaných a přiznáním viny není přímá souvislost.

H₀₂ : Mezi věkem dotazovaných a vnímáním spravedlivého trestu není přímá souvislost.

H₀₃: Mezi výchovným prostředím a potížemi ve výkonu trestu není přímá souvislost.

6.5 Metodologie výzkumu

Pro výzkum jsem zvolila metodu kvantitativního výzkumu. Jako výzkumnou techniku dotazníkové šetření. Dotazník jako prostředek sběru informací v edukačním terénu mapuje u odsouzených věk, dosažené vzdělání, sociální zázemí, výchovné prostředí, práci ve výkonu trestu, zájmy a koníčky v průběhu trestu a vztah k budoucímu životu. Dotazník je polostrukturovaný a obsahuje otevřené a zavřené otázky. Zavřené otázky obsahovaly dichotomické možnosti odpovědi (ano-ne), ale i polytomické odpovědi na základě výběru z nabízených možností.

6.6 Výzkumný vzorek

Dotazník jsem rozdala náhodně 60 odsouzeným, prvotrestaným i recidivistům, na specializovaném oddělení, výstupním oddělení a odsouzeným zařazeným do typu věznice s dozorem. Z 60 dotazníků se mi vrátilo 48 dotazníků, z toho jsem 8 dotazníků vyloučila pro více jak 50% neúplnost a tím jsem získala vzorek 40 respondentů.

6.7 Zpracování výsledků výzkumu

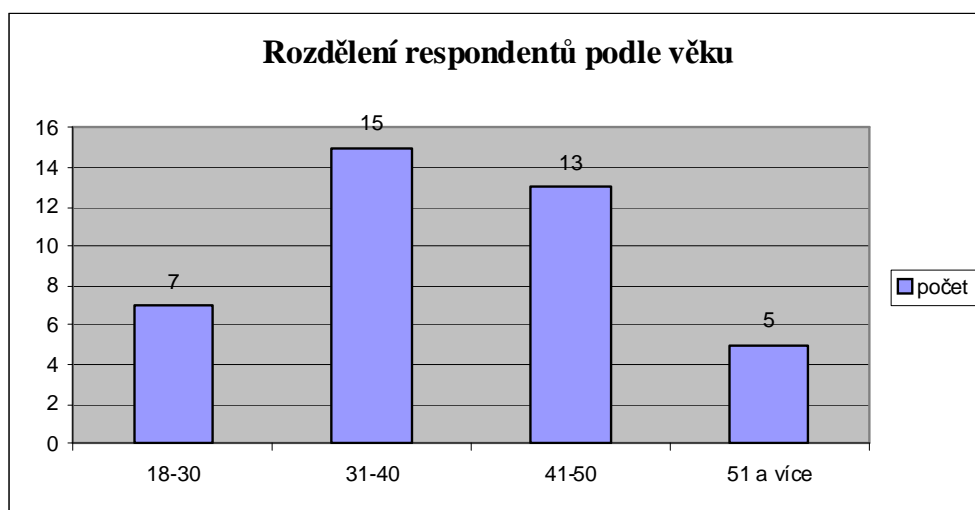
Grafické znázornění výsledků dotazníkového šetření u respondentů, doplnění slovním vyjádřením. Ve třech případech byla v průběhu výzkumu stanovena H_{01} , H_{02} a H_{03} pomocí výpočtu chí-kvadrátu byla ověřena její platnost.

Jako první byl zpracován přehled a jakou skupinu se jedná - počty četností u otázek zaměřených na věk, dosažené vzdělání, rodinný stav, počty dětí a bydlení před nástupem do VTOS. Stejný postup byl použitý u otázek zaměřených na výchovu.

6.7.1 Základní údaje o výzkumném vzorku

Tato část výzkumu se zabývá základními údaji o respondentech – věk, dosažené vzdělání, rodinný stav, počet dětí a bydlení před nástupem do VTOS. Dále rozebírá problematiku výchovy, prostředí, ve kterém respondenti vyrůstali, jaký vztah k nim měla matka, otec, jak reagovali na trest a vnímali spravedlnost výchovných zásahů.

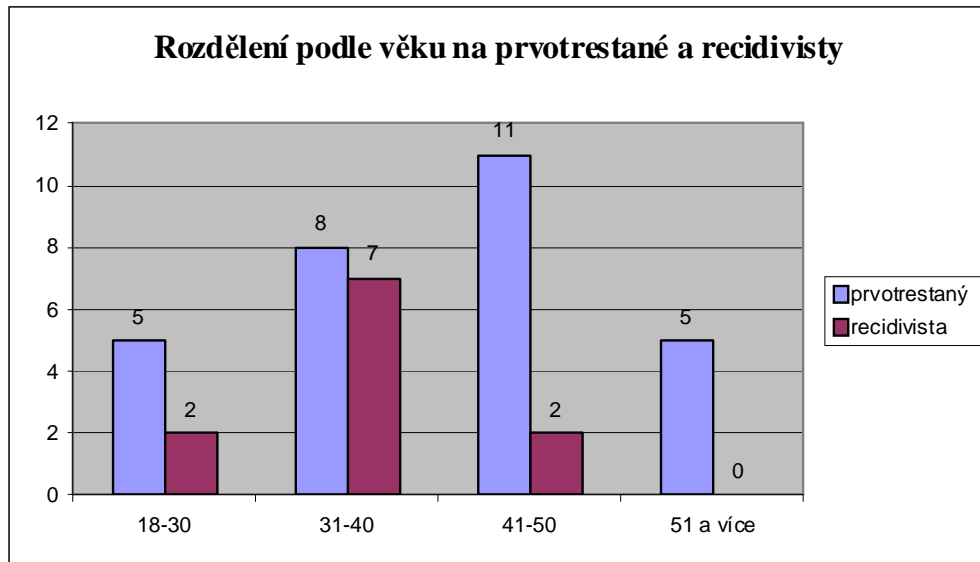
Graf č. 1: Rozdělení respondentů podle věku



Graf č. 1 nám dává přehled o nejpočetnějším zastoupení ve věkové skupině od 31-40 roků v počtu 15 respondentů a nejmenším zastoupení respondentů ve věkové skupině 51 a více roků v počtu 5 respondentů. Při pohledu na graf vznikla otázka:

1. *Kolik je prvotrestaných a kolik recidivistů?*

Graf č. 2: Rozdělení podle věku na prvotrestané a recidivisty.



2. *Co je vedlo ke spáchání trestného činu?*

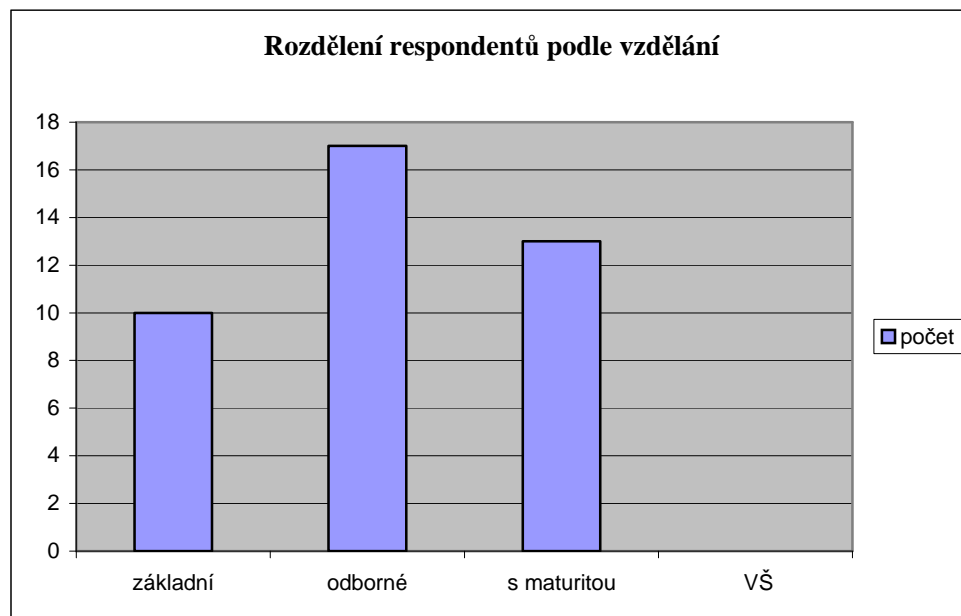
První skupina ve věku od 18-30 let uvádí, že páchali trestné činy z touhy po věcech, které si nemohli opatřit z platu, z touhy po dobrodružství a ve snaze uspokojit své zájmy. Dále uvádějí, že spáchali trestnou činnost pod vlivem alkoholu nebo jiné drogy a jeden neví proč to udělal.

U druhé skupiny ve věku 31-40 let je většinou uvedeno z touhy po věcech, které si nemohli opatřit z platu a s tím je spojený i obdiv od jiných. Také touha po dobrodružství a uspokojení svých zájmů je ve skupině často zastoupena. Vliv jiné osoby a vliv alkoholu nebo jiné drogy přispěl ke spáchání trestného činu. V počtu 5 je ve skupině uvedeno, že se ničeho nedopustil, byl namočen a usvědčen, je to komplikované.

Třetí skupina ve věku 41-50 let uvádí z touhy po dobrodružství, pro uspokojení svých zájmů, pod vlivem jiné osoby, pod vlivem alkoholu nebo jiné drogy a neví proč to udělal, ničeho se nedopustil.

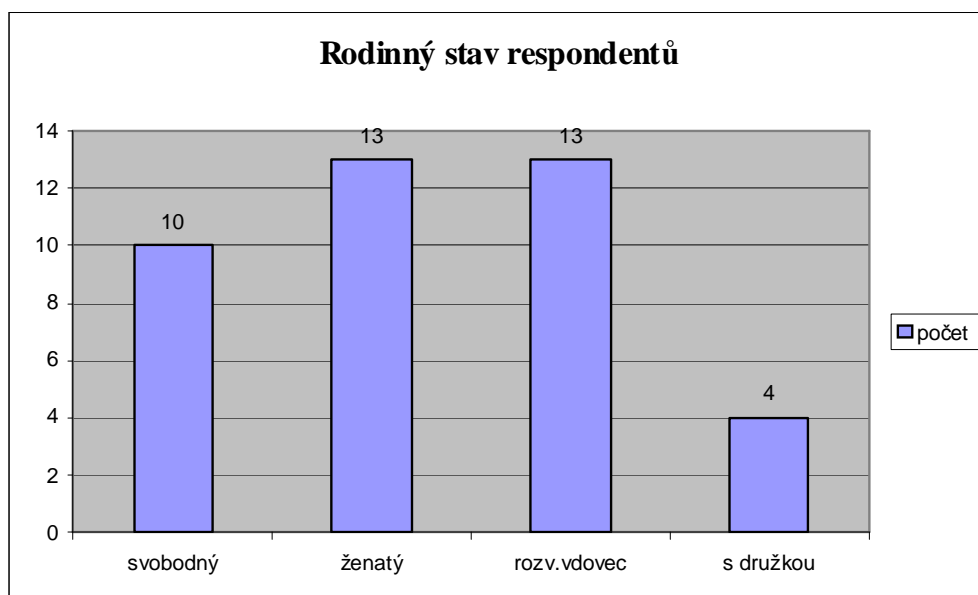
Čtvrtou skupinu ve věku nad 51 let vedl ke spáchání trestného činu vliv jiné osoby, neví proč to udělal, protože byl vydírán.

Graf č. 3: Rozdělení respondentů podle vzdělání



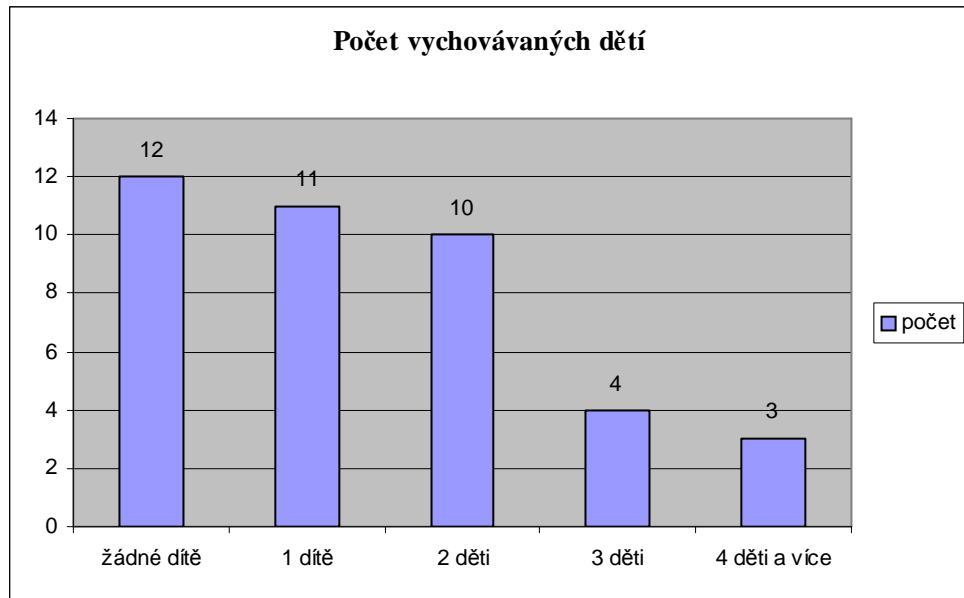
Ze zkoumaného vzorku 40 respondentů převažují odsouzení se středním odborným vzděláním v počtu 17, s maturitou má vzorek 13 a základní vzdělání má 10 respondentů. Vysokoškolské vzdělání nemá ve skupině dotazovaných žádný z respondentů.

Graf č. 4: Rozdělení respondentů podle rodinného stavu.



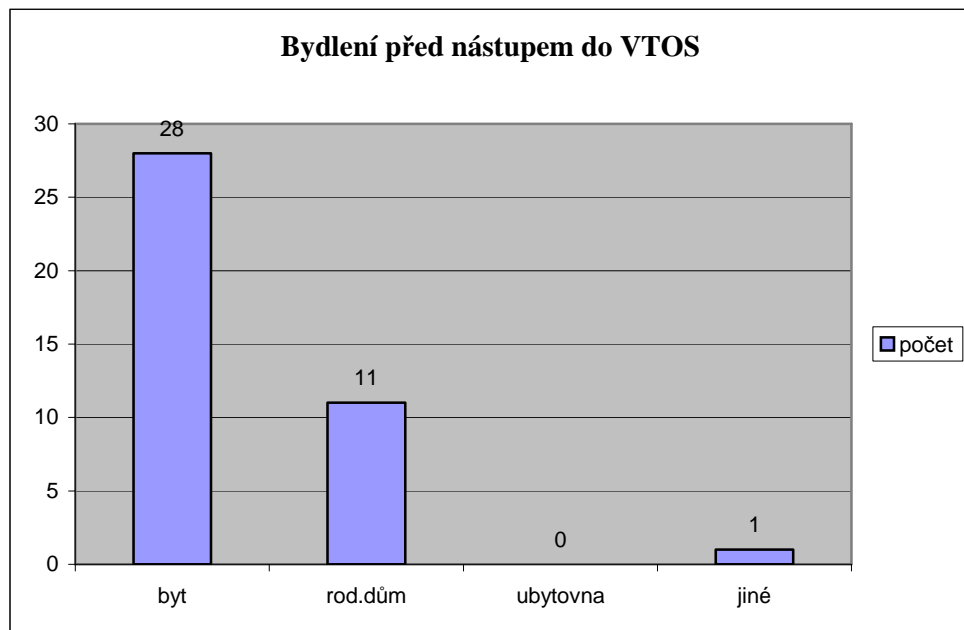
Stejně zastoupení respondentů je u ženatých a rozv.vdovec. Rozvedení a vdovci byli zařazeni do jedné skupiny z předpokladu, že žijí sami. Poslední nejmenší zastoupení má skupina respondentů, která žije s družkou.

Graf č. 5: Rozdělení respondentů podle počtu vychovávaných dětí.



Četnosti v počtu vychovávaných dětí jsou uvedeny v přehledném grafu.

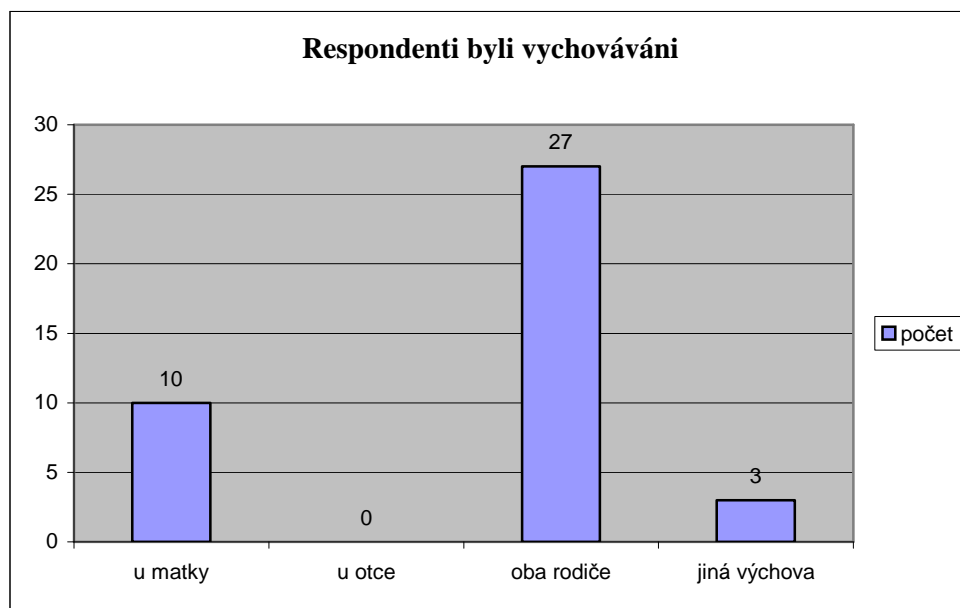
Graf č. 6: Rozdělení respondentů podle rodinného zázemí před nástupem do VTOS.



Graf mapující bydlení vypovídá o tom, že 28 respondentů žije v bytě, 11 v rodinném domě a 1 uvádí jiné bydlení, které není víc specifikované.

Po zpracování základních údajů byly zpracovány otázky, které se zabývaly výchovou, prostředím, kde vyrůstali, jaký byl vztah matky, otce, jak pocíťovali spravedlnost výchovných zásahů a jak reagovali na trest.

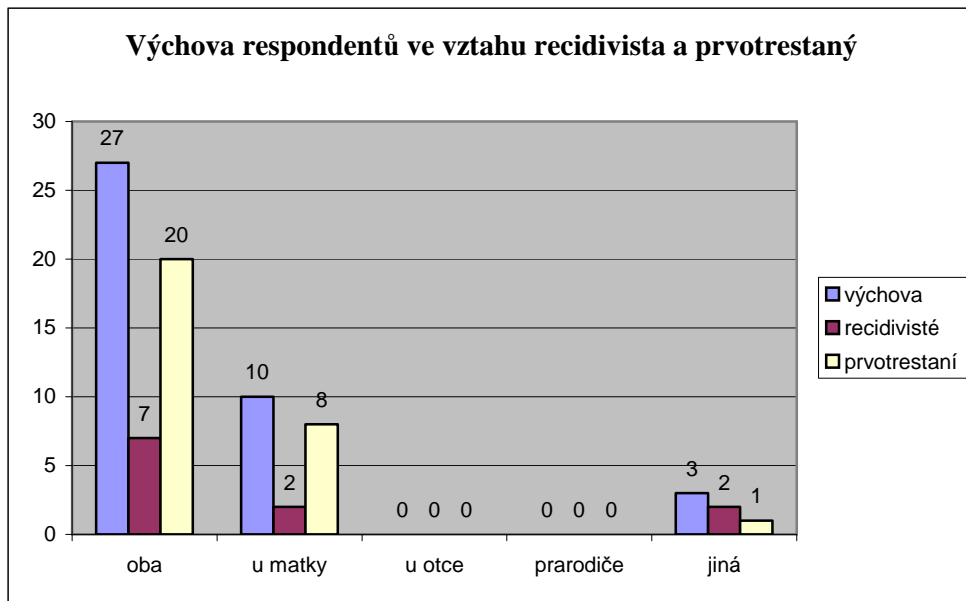
Graf č. 7: Respondenti byli vychováváni.



Z uvedeného vyplývá, že většina respondentů byla vychovávána oběma rodiči. S tímto zjištěním vznikla otázka:

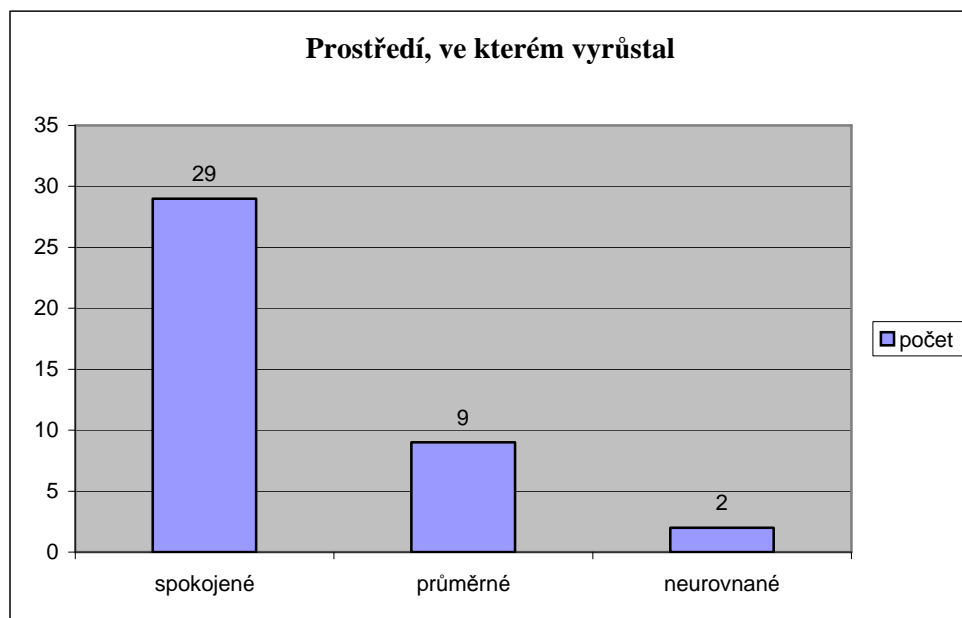
Kolik je recidivistů a kolik provotrestaných? O výsledku informuje graf č. 8.

Graf č. 8: *Výchova respondentů ve vztahu prvotrestaný a recidivista.*



Ve 3 případech jiné výchovy, je zahrnuta ústavní péče a sám s bratrem u příbuzných.

Graf č. 9: *Prostředí, ve kterém respondenti vyrůstali.*



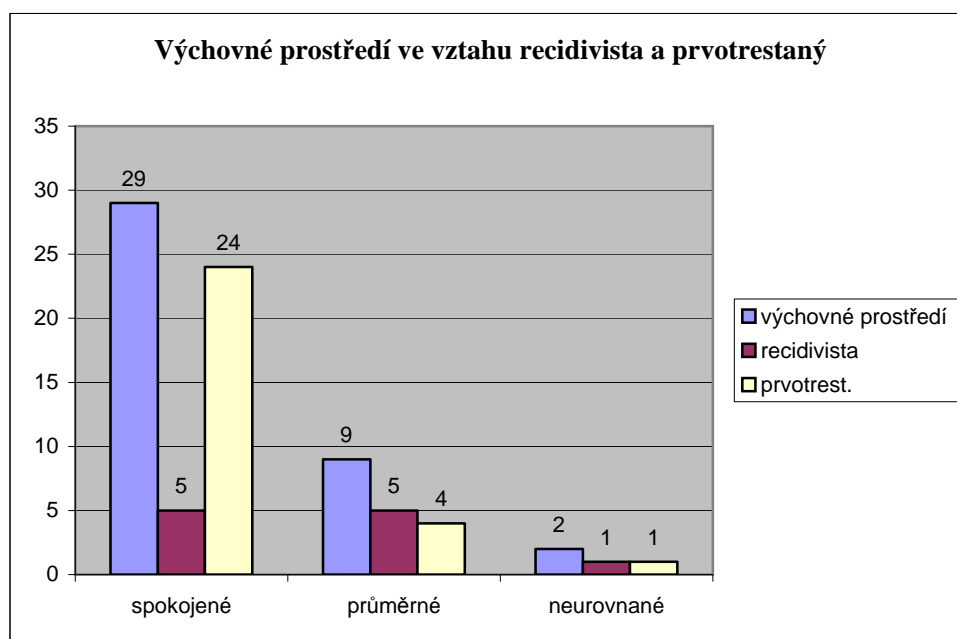
Graf č. 9 představuje prostředí, ve kterém respondenti vyrůstali. V rodinném prostředí se utváří důvěra v sebe a motivačně volní charakteristika. Jedinec si buduje postoj nejen k sobě samému, ale i ke svému okolí. Utváří se modely chování, dochází k předávání a

upevňování norem a seznamování se s různými druhy sankcí. Při zjištění, že 29 respondentů uvádí spokojení prostředí vznikla otázka.

Kolik je respondentů ze spokojeného prostředí prvotrestaných a kolik recidivistů?

Jaká je situace ve výchovném prostředí průměrném a neurovnaném?

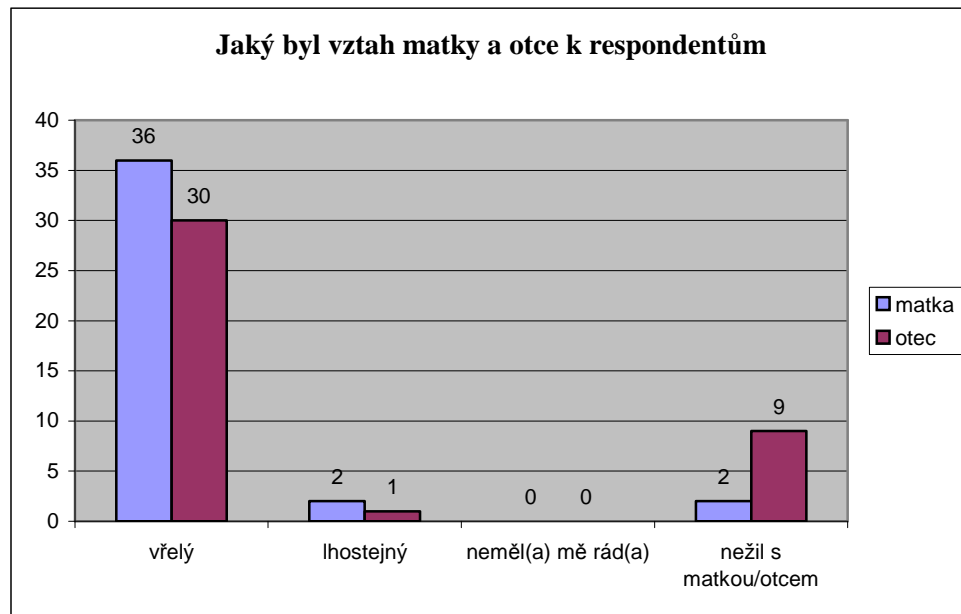
Graf č. 10: Výchovné prostředí, ve kterém respondenti vyrůstali ve vztahu prvotrestaný a recidivista.



Při bližším zjištění u respondentů vychovávaných ve výchovném prostředí spokojeném bylo zjištěno:

1. Prvotrestani uvádějí, že páchali trestnou činnost - neví proč to udělal, ničeho se nedopustil, byl namočen a usvědčen, byl vydírán, pod vlivem jiné osoby.
2. Recidivisté uvádějí, že páchali trestnou činnost – z touhy po věcech, které si nemohli opatřit z platu, z touhy po dobrodružství, pro uspokojení svých zájmů, pod vlivem jiné osoby, pod vlivem alkoholu nebo jiné drogy. Ani jednou nebylo uvedeno, že se ničeho nedopustili.

Graf č. 11: Jaký byl vztah matky a otce k respondentům.



U nejpočetnější skupiny respondentů, která uvádí vřelý vztah s matkou a otcem vznikla otázka.

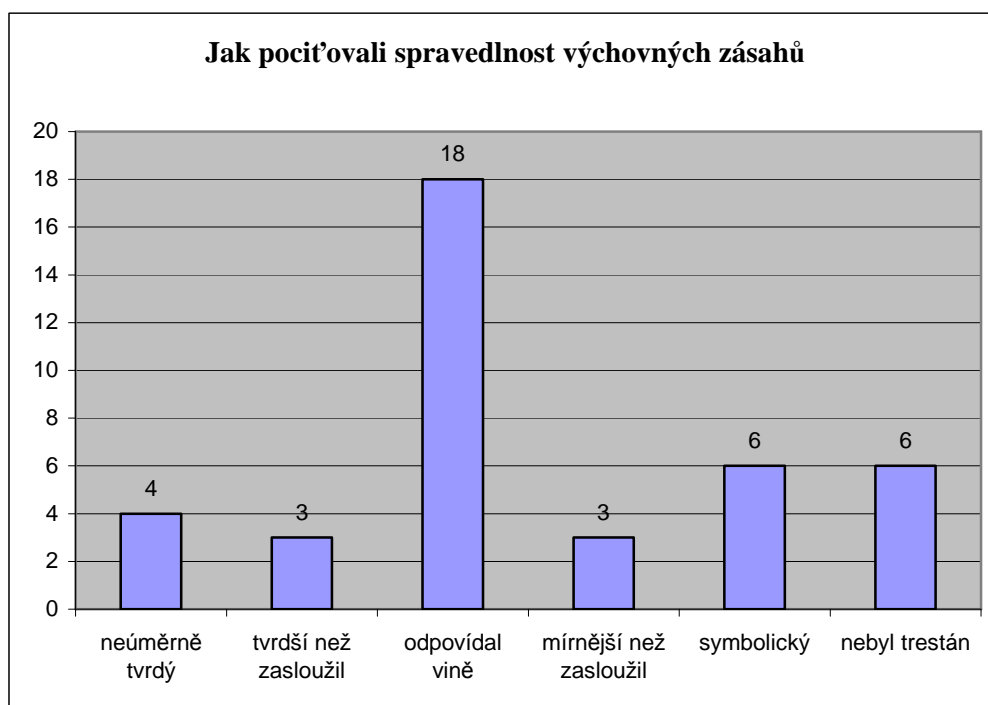
Jak se vřelý vztah matky a otce projevuje ve VTOS a to v komunikaci s rodinou?

Z 36 respondentů, kteří uvádějí vřelý vztah s matkou je u 35 v dotazníku uvedena forma komunikace dopisy, návštěva a nebo obojí dopisy i návštěva, pouze 1 uvedl bez kontaktu s rodinou.

Respondenti, kteří uvedli ve 30 případech vřelý vztah s otcem mají 29 odpovědí uveden způsob komunikace formou dopisů, návštěv, v mnoha případech je uvedeno obojí. Stejný respondent uvádí bez kontaktu s rodinou.

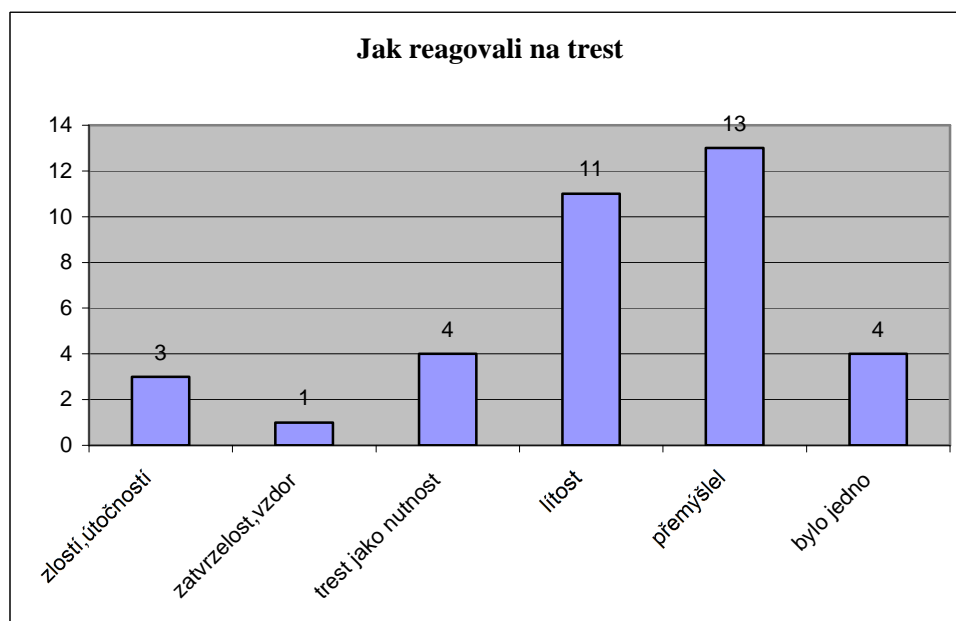
Z přehledu je možno usuzovat, že rodinné vazby se v průběhu výkonu trestu odnětí svobody daří udržovat.

Graf č. 12: Spravedlnost výchovných zásahů.



Graf dává přehled o tom, jak jednotliví respondenti vnímali spravedlnost výchovných zásahů.

Graf č. 13: Reakce na trest.



Na grafu č.13 nejsou vyjádřeny tři odpovědi, kdy respondenti reagovali na trest šokem a jedna, kdy respondent nic neoznačil ani nedopsal.

Tato část měla za úkol udělat přehled ve výzkumném vzorku 40 respondentů z pohledu základních údajů a výchovy, tak jak byli dotazováni v předloženém dotazníku. Pokud vznikla nějaká otázka, bylo snahou najít na ni odpověď. Následující kapitola se zaměří na individuální faktory resocializace u odsouzených.

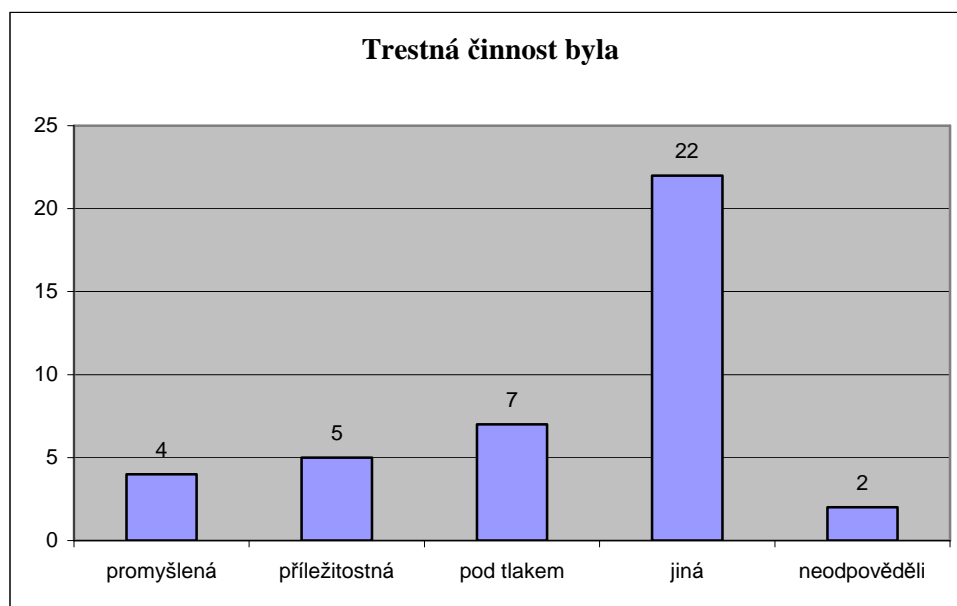
6.7.2 Individuální faktory resocializace

První výzkumná otázka.

1. Mají odsouzení pocit viny za spáchaný trestný čin?

Bylo zajímavé, jak respondenti hodnotí své trestné činy. Proto při hledání odpovědi na první otázku je uveden graf o tom jaká byla trestná činnost zkoumaného vzorku respondentů.

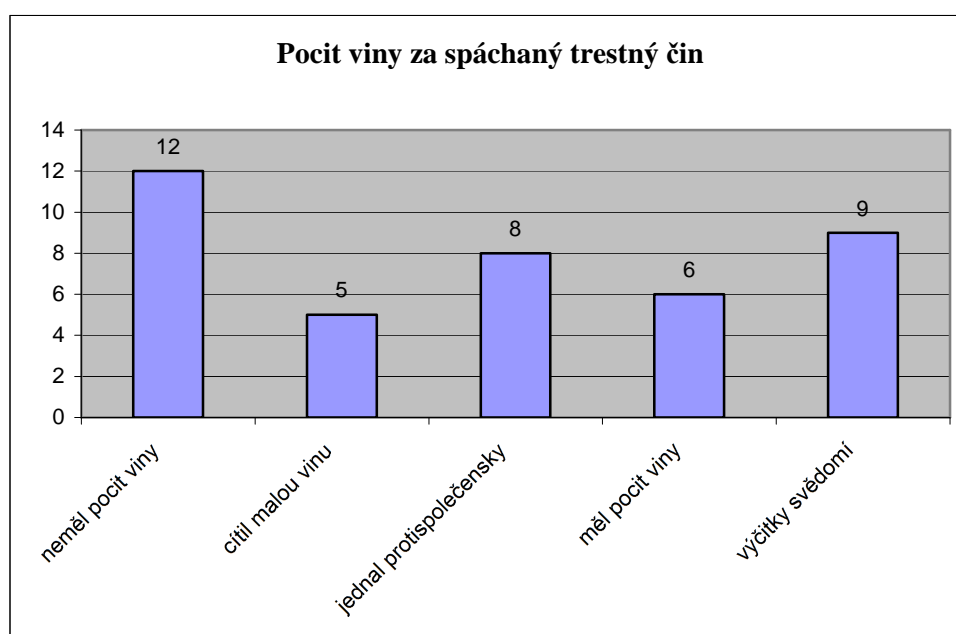
Graf č. 14: Trestná činnost byla.



Největší počet četností má jiná trestná činnost v počtu 22. Pod pojmem jiná trestná činnost, pokud je uvedena, uvádí nehody/2, prasklé nervy/1, žádnou trestnou činnost nepáchal/5, nic neprovedl/3 a nebo jen označili kolonku jiná. Při bližším zjištění co vedlo 22 respondentů ke spáchání trestného činu, za který jsou ve VTOS uvádí z touhy po věcech,

kteřé by si nemohl opatřit, z touhy po dobrodružství, pro uspokojení svých zájmů, pod vlivem jiné osoby, pod vlivem alkoholu nebo jiné drogy. Z uvedeného vzorku 22 má pouze jeden pocit viny. Jak vnímá pocit viny uvedený vzorek 40 respondentů, o tom informuje následující graf.

Graf č. 15: Pocit viny za spáchaný trestný čin.



V souvislosti s věkem respondentů a přiznáním viny byla zkoumána hypotéza.

H_{01} : Mezi věkem dotazovaných a přiznáním viny není přímá souvislost.

Pro ověření hypotézy byly použity výsledky dotazníkového šetření z otázky č. 1 – věk respondentů a otázku č. 14 – jestli měl pocit viny za spáchaný trestný čin. U otázky č. 1 věk bylo provedeno sdružení odpovědí do dvou kategorií, věk od 18 – 40 let a věk od 41 let a více, aby byla splněna podmínka pro použití chí-kvadrátu. K získání většího počtu četností byly sloučeny odpovědi neměl pocit viny a cítil malou vinu jako **neměl pocit viny**. Odpovědi uznal, že jednal protispolečensky, měl pocit viny, měl výčitky svědomí jako **měl pocit viny**. Odpovědi na otázky byly zapsány do kontingenční tabulky, vypočteny očekávané četnosti, chí-kvadrát a počet stupňů volnosti. Testové kritérium chí-kvadrát bylo spočítáno podle vzorce:

$$\chi^2 = \sum \frac{(P - O)^2}{O}$$

Tab. 1. Věk dotazovaných a přiznání viny (pozorované četnosti – P)

Pocit viny	18 – 40 let	41 let a víc	Σ
neměl	7	15	22
měl	10	8	18
Σ	17	23	40

Tab. 2. Věk dotazovaných a přiznání viny (očekávané četnosti – O)

Pocit viny	18 – 40 let	41 let a víc	Σ
neměl	9,35	12,65	22
měl	7,65	10,35	18
Σ	17	23	40

Tab. 3. Přehled pozorovaných a očekávaných četností, vypočet hodnot chí –kvadrátu

Pocit viny	Pozorovaná četnost (P)	Očekávaná četnost (O)	(P – O)	(P – O) ²	$\frac{(P - O)^2}{O}$
Ne – 18 – 40 let	7	9,35	-2,35	5,52	0,59
Ne - 41 let a víc	15	12,65	2,35	5,52	0,44
Ano – 18 – 40 let	10	7,65	2,35	5,52	0,72
Ano – 41 let a víc	8	10,35	-2,35	5,52	0,53
Σ	40	40			2,28

$$\chi^2 = 2,28.$$

Pro posouzení vypočítané hodnoty chí-kvadrátu byl určen počet stupňů volnosti (f) podle daného vzorce (Chráška, 2003, s. 92)

$$f = (r - 1) \cdot (s - 1)$$

Pro danou kontingenční tabulku je počet stupňů volnosti $f = 1$

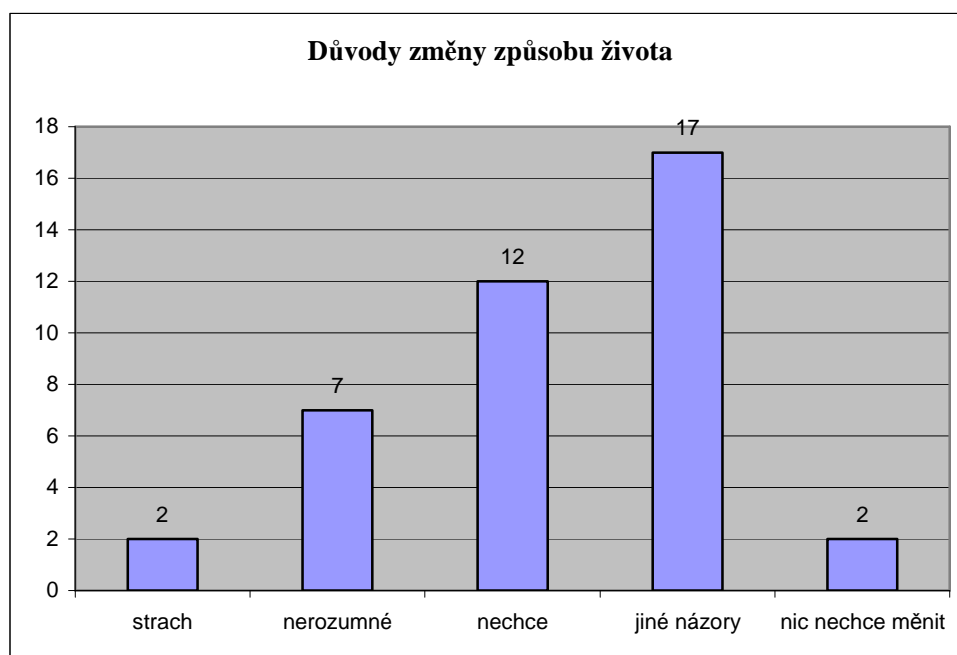
Kritická hodnota testovaného kritéria chí-kvadrátu (Chráska, 2003, s. 189) ve statistické tabulce pro počet stupňů volnosti 1 a pro zvolenou statistickou hladinu významnosti 0,05 je

$$\chi^2_{0,05}(1) = 3,841$$

Vypočítaná hodnota testového kritéria je menší než kritická hodnota testového kritéria, proto nelze odmítnout nulovou hypotézu. To znamená, že **mezi věkem dotazovaných a přijetím viny neexistuje přímá souvislost.**

S pocitem viny souvisí motivace a snaha jedince chtít se změnit, o tom informuje následující graf, ve kterém respondenti vyjádřili, že se chtějí změnit a proč tak chtějí učinit.

Graf č. 16: Důvody změny způsobu života.



Zkoumaný vzorek 40 respondentů se skládá z 11 recidivistů a 29 prvotrestaných. Strach z dalšího trestu mají 2 respondenti. To co udělali, bylo nerozumné – to si uvědomuje 7 respondentů, 12 jich nechce trávit celý život ve výkonu trestu a 17 změnilo zásadně názory na život. 2 respondenti do dotazníku uvedli, že nic nechtějí na svém životě měnit. U dvou nejvyšších četností (12,17) jsem se zaměřila na to, kolik z nich je prvotrestaných a kolik recidivistů. Ve skupině 12 respondentů, kteří nechtějí trávit celý život ve výkonu trestu je

11 recidivistů a 1 prvotrestaný. Skupina 17, která chce zásadně změnit názory na život je složena z prvotrestaných respondentů.

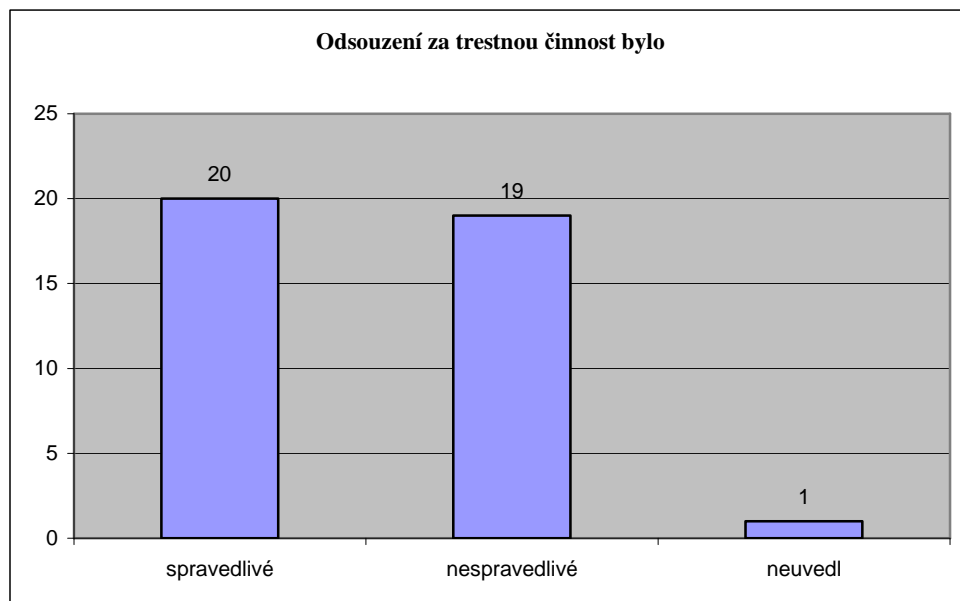
Druhá výzkumná otázka.

2. Jak vnímají své odsouzení?

H_{02} : Mezi věkem dotazovaných a vnímáním spravedlivého trestu není přímá souvislost.

Podle názoru mnohých odborníků je jedním z faktorů úspěšné resocializace postoj odsouzeného k sobě samému, přijetí viny za trest a uznání, že jeho odsouzení bylo spravedlivé. Jestli je mezi věkem respondentů a vnímáním spravedlivého trestu nepřímá souvislost ukazuje následující šetření.

Graf č. 17: Odsouzení za trestnou činnost.



Pro ověření hypotézy byly použity výsledky dotazníkového šetření z otázky č. 1 – věk respondentů a otázku č. 16 – jestli si myslí, že byli odsouzeni spravedlivě. U otázky č. 1 věk bylo ponecháno sdružení odpovědí do dvou kategorií, věk od 18 – 40 let a věk od 41 let a více, aby bylo použito stejného postupu a současně byla splněna podmínka pro použití chí-kvadrátu. U otázky č. 16 - 1 respondent nevedl jestli bylo odsouzení spravedlivé nebo ne. Jeho odpověď byla přiřazena k odpovědi nespravedlivé, z předpokladu, že pokud by vnímal odsouzení jako spravedlivé, tak by to uvedl. Odpovědi

na otázky byly zapsány do kontingenční tabulky, vypočteny očekávané četnosti, chí-kvadrát a počet stupňů volnosti. Testové kritérium chí-kvadrát bylo spočítáno podle vzorce:

$$\chi^2 = \sum \frac{(P - O)^2}{O}$$

Tab. 4. Věk dotazovaných a vnímání spravedlivého trestu (pozorované četnosti – P)

Spravedlivý trest	18 – 40 let	41 let a víc	Σ
Ano	14	6	20
Ne	8	12	20
Σ	22	18	40

Tab. 5. Věk dotazovaných a vnímání spravedlivého trestu (očekávané četnosti – O)

Spravedlivý trest	18 – 40 let	41 let a víc	Σ
Ano	11	9	20
Ne	11	9	20
Σ	22	18	40

Tab. 6. Přehled pozorovaných a očekávaných četností, vypočet hodnot chí –kvadrátu

Spravedlivý trest	Pozorovaná četnost (P)	Očekávaná četnost (O)	(P – O)	(P – O) ²	$\frac{(P - O)^2}{O}$
Ano – 18 – 40 let	14	11	3	9	0,82
Ano - 41 let a víc	6	9	-3	9	1,00
Ne – 18 – 40 let	8	11	-3	9	0,82
Ne – 41 let a víc	12	9	3	9	1,00
Σ	40	40			3,64

$$\chi^2 = 3,64.$$

Pro posouzení vypočítané hodnoty chí-kvadrátu byl určen počet stupňů volnosti (f) podle daného vzorce (Chráška, 2003, s. 92)

$$f = (r - 1) \cdot (s - 1)$$

Pro danou kontingenční tabulku je počet stupňů volnosti $f = 1$

Kritická hodnota testovaného kritéria chí kvadrátu (Chráška, 2003, s. 189) ve statistické tabulce pro počet stupňů volnosti 1 a pro zvolenou statistickou hladinu významnosti 0,05 je

$$\chi^2_{0,05}(1) = 3,841$$

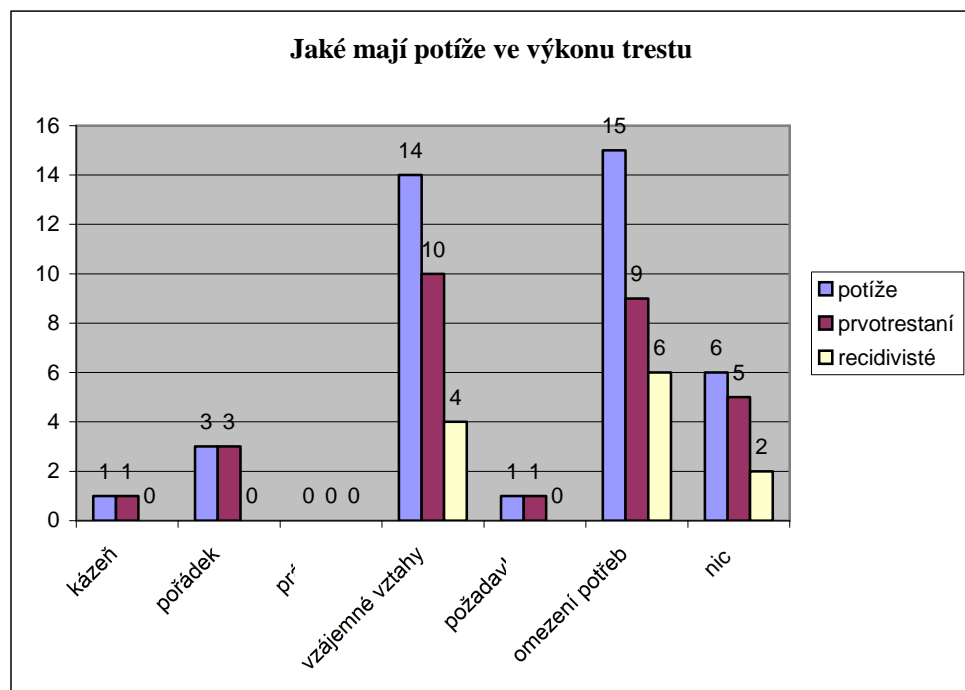
Vypočítaná hodnota testového kritéria je menší než kritická hodnota testového kritéria, proto nelze odmítnout nulovou hypotézu. To znamená, že mezi většinou dotazovaných a přijetím spravedlivého odsouzení neexistuje přímá souvislost.

Třetí výzkumná otázka.

3. Co dělá potíže ve VT?

H_{03} : Mezi výchovným prostředím a potížemi ve výkonu trestu není přímá souvislost.

Graf č. 18: Potíže ve výkonu trestu.



Největší počet četností byl zaznamenán u otázky – omezení potřeb – 15 respondentů. Z nabízených možností v závorce (alkohol, sex, styk s lidmi) byl většinou alkohol škrtnutý a ponechány dvě zbývající nabídky. U otázky vztahy mezi odsouzenými – 14 respondentů.

Pro ověření hypotézy byly použity výsledky dotazníkového šetření u otázek č. 7 a č. 17, Otázka č. 7 zjišťovala u respondentů prostředí, ve kterém vyrůstali. Otázka č. 17 uváděla skutečnost, co dělá potíže ve výkonu trestu. Odpovědi na otázky byly zapsány do kontingenční tabulky, vypočteny očekávané četnosti, chí-kvadrát a počet stupňů volnosti. Nakonec byla vypočítaná hodnota chí-kvadrátu srovnána s tabulkovou kritickou hodnotou na hladině významnosti 0,05.

Vzhledem ke skutečnosti, že 29 respondentů uvedlo spokojené prostředí, byla ze zbývajících průměrné/9 a neurovnané/2 vytvořena skupina nespokojené prostředí v počtu 11 respondentů. Odpovědi z kategorie co dělá potíže ve výkonu trestu byly rozděleny do tří skupin podle výsledků šetření na omezení potřeb/15, vzájemné vztahy/14 a zbylé kázeň/1, pořádek/3, požadavky/1 a nic/6 sloučeny do skupiny požadavky/11. Vzniklá kontingenční tabulka je tvořena třemi kategoriemi podle potíží ve výkonu trestu. Testové kritérium chí-kvadrát bylo počítáno podle vzorce

$$\chi^2 = \sum \frac{(P - O_2)^2}{P}$$

Tab. 7. Výchovné prostředí v dětství a potíže ve výkonu trestu (pozorované četnosti – P)

Výchovné prostředí	Vzájemné vztahy	Omezení potřeb	Požadavky	Σ
spokojené	10	10	9	29
nespokojené	4	5	2	11
Σ	14	15	11	40

Tab. 8. Výchovné prostředí v dětství a potíže ve výkonu trestu (čekávané četnosti – O)

Výchovné prostředí	Vzájemné vztahy	Omezení potřeb	Požadavky	Σ
spokojené	10,15	10,875	7,975	29
nespokojené	3,85	4,125	3,025	11
Σ	14	15	11	40

Tab. 9. Přehled pozorovaných a očekávaných četností, vypočtených hodnot chí –kvadrátu

Syndrom vyhoření	Pozorovaná četnost (P)	Očekávaná četnost (O)	(P – O)	(P – O) ²	$\frac{(P - O)^2}{O}$
Spokojení vzájemné vztahy	10	10,150	-0,150	0,0225	0,00222
Spokojené omezení potřeb	10	10,875	-0,875	0,7656	0,07040
Spokojené požadavky	9	7,975	1,025	1,0506	0,13174
Nespokojené vzájemné vz.	4	3,850	0,150	0,0225	0,00584
Nespokojené omezení pot.	5	4,125	0,875	0,7656	0,18561
Nespokojené požadavky	2	3,025	-1,025	1,0506	0,34731
Σ	40	40			0,74314

Vypočtená hodnota chí-kvadrátu $\chi^2 = 0,74314$.

Pro posouzení vypočítané hodnoty chí-kvadrátu byl určen počet stupňů volnosti (f) podle daného vzorce (Chráška, 2003, s. 92)

$$f = (r - 1) \cdot (s - 1)$$

Pro danou kontingenční tabulku je počet stupňů volnosti $f = 2$

Kritická hodnota chí kvadrátu, nalezená ve statistické tabulce (Chráška, 2003, s. 189) pro počet stupňů volnosti 2 a pro zvolenou statistickou hladinu významnosti 0,05 je

$$\chi^2_{0,05}(2) = 5,991$$

Vypočítaná hodnota testového kritéria je menší než kritická hodnota testového kritéria, proto nelze odmítnout nulovou hypotézu. To znamená, že mezi výchovným prostředím a potížemi ve výkonu trestu neexistuje přímá souvislost.

Na otázku z oblasti potíží ve výkonu trestu nepřímo navazuje otázka negativních a pozitivních návyků. V oblasti negativních návyků jsou mimo násilností, drog a nových metod trestné činnosti zastoupeny všechny v dotazníku nabízené možnosti i v různých kombinacích a nejčastěji je zastoupena kombinace nervozita, podrážděnost, nedůvěra. U pozitivních návyků má nejvyšší četnost sebeovládání/10, sebedůvěra/7, zájmové aktivity/6, práce/5 a různé kombinace. Tady by se dalo uvažovat o možnostech rozšíření programů zacházení ve směru k liberalizaci trestu, tak aby trest zůstal trestem ve smyslu omezení pobytu, ale co možná nejméně se dotýkal ostatních oblastí občanských práv.

Čtvrtá výzkumná otázka.

4. Chtějí ve VTOS pracovat?

Na otázku zda pracují ve VTOS odpovědělo ze 40 respondentů 10 ano a 30 ne. Z uvedených 30 respondentů jich chce 24 pracovat a 6 respondentů pracovat nechce. Skupinu 6 respondentů, kteří nechtějí pracovat tvoří 2 recidivisté a 4 prvotrestani. Odsouzení, kteří tvoří skupinu 10 respondentů pracují na údržbě, ve středisku vlastní výrobní činnosti – výroba nábytku a při apretaci kovových odlitků.

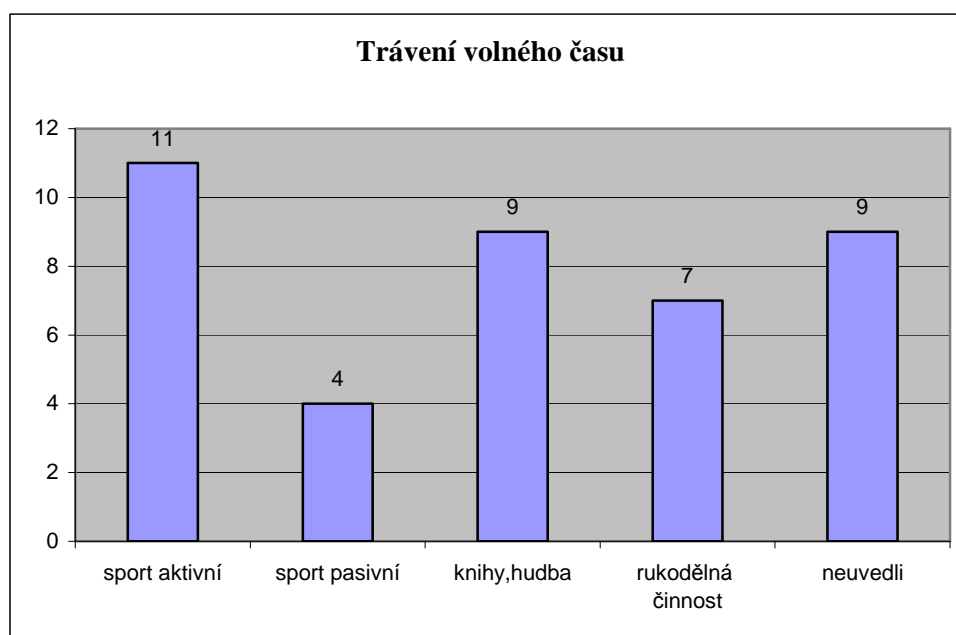
Pátá výzkumná otázka.

5. Jak tráví volný čas?

Na otázku trávení volného času ve VTOS odpovídala většina respondentů zaškrtnutím více odpovědí. Proto byly vytvořeny čtyři základní skupiny podle první odpovědi, v případě víc jak dvou odpovědí záleželo na tom, jaká zájmová aktivita převažovala. Skupina **sport aktivní** zahrnuje fotbal, nohejbal, stolní tenis, cvičení v posilovně, relaxační cvičení. Skupinu **sport pasivní** reprezentují šachy, křížovky,

sudoku, sázení a do skupiny **knihy, hudba** byly zařazeny zájmy jako je četba, právní oblast, jazyky, psaní, náboženství. Rukodělná činnost je tvořena skupinou respondentů, kteří ve svém volném čase malují, staví modely, vyrábí dřevěné hračky a vytváří řezbářské práce. Poslední skupina 9 respondentů nevedla žádný koníček.

Graf č. 19: Trávení volného času.



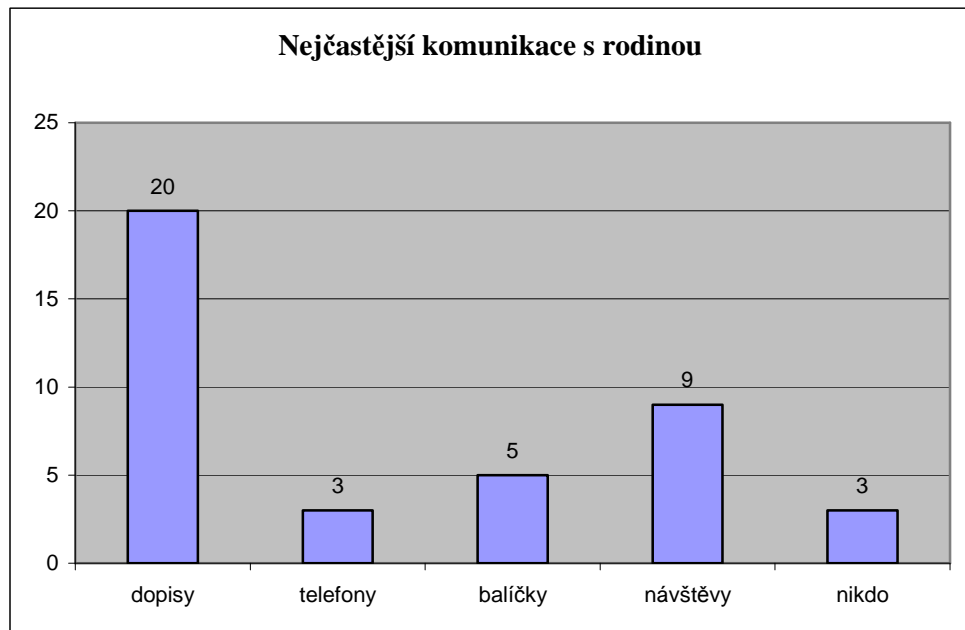
Zájmové aktivity lze chápat jako další individuálním faktorem resocializace. Při návratu do běžného života mají odsouzení možnost pokračovat v oblíbené zájmové činnosti.

Šestá výzkumná otázka.

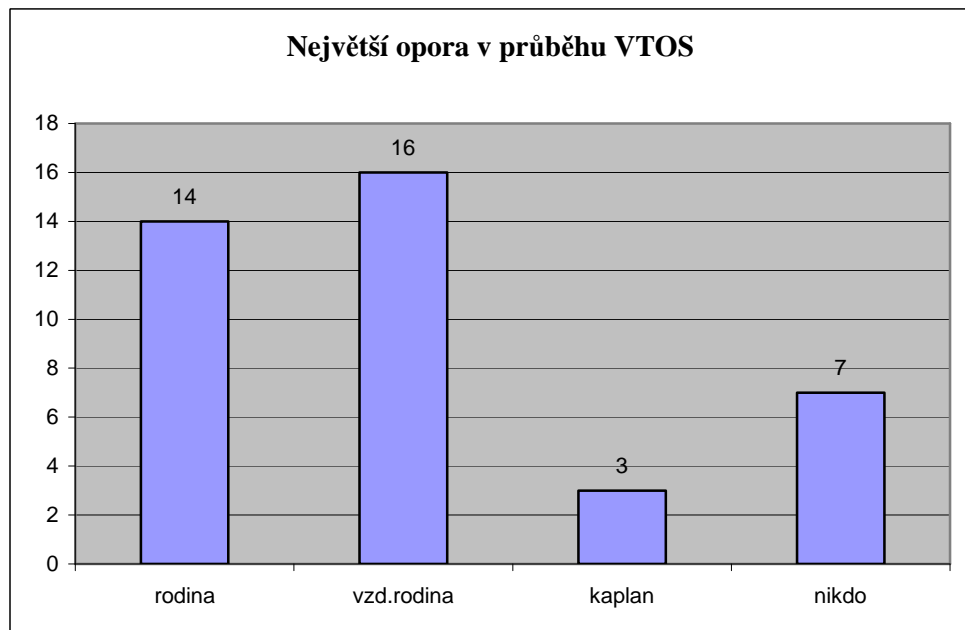
6. Mají extramurální vazby na sociální zázemí?

Udržování extramurálních vazeb přispívá k návratu jedince do společnosti. Rodina napomáhá při překonání prvotních nepříznivých sociálních podmínek. Poskytuje propuštěným z výkonu trestu bydlení, zázemí, finanční podporu. Následující dva grafy vypovídají o druhu preferované komunikace u odsouzených a kde mají největší oporu v průběhu VTOS.

Graf č. 20: Nejčastější komunikace s rodinou.



Graf č. 21: Největší opora v průběhu VTOS.

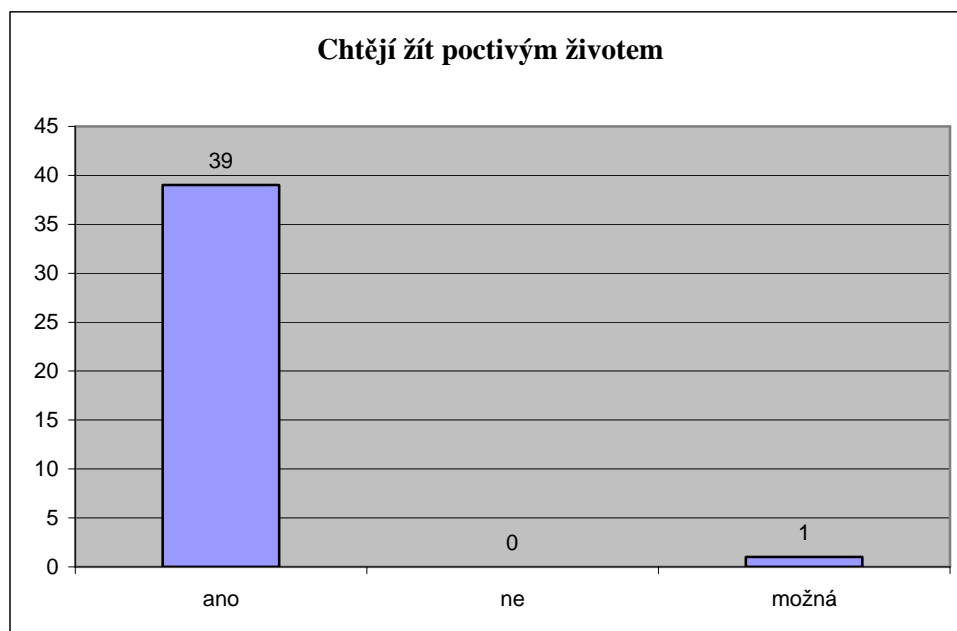


Do skupiny rodina byly zahrnuti nejbližší členové rodiny – manželka, družka, syn, dcera, rodiče. Skupinu vzdálená rodina tvoří brat, setra, teta, strýc, kamarád, kamarádka. Udržování extramurálních vazeb má vliv na upevňování sociálních dovedností což souvisí s bezproblémovým životem ve společnosti. To je další z individuálních faktorů resocializace.

Sedmá výzkumná otázka.

7. Chtějí žít poctivým životem?

Graf č. 22: Chtějí žít poctivým životem.

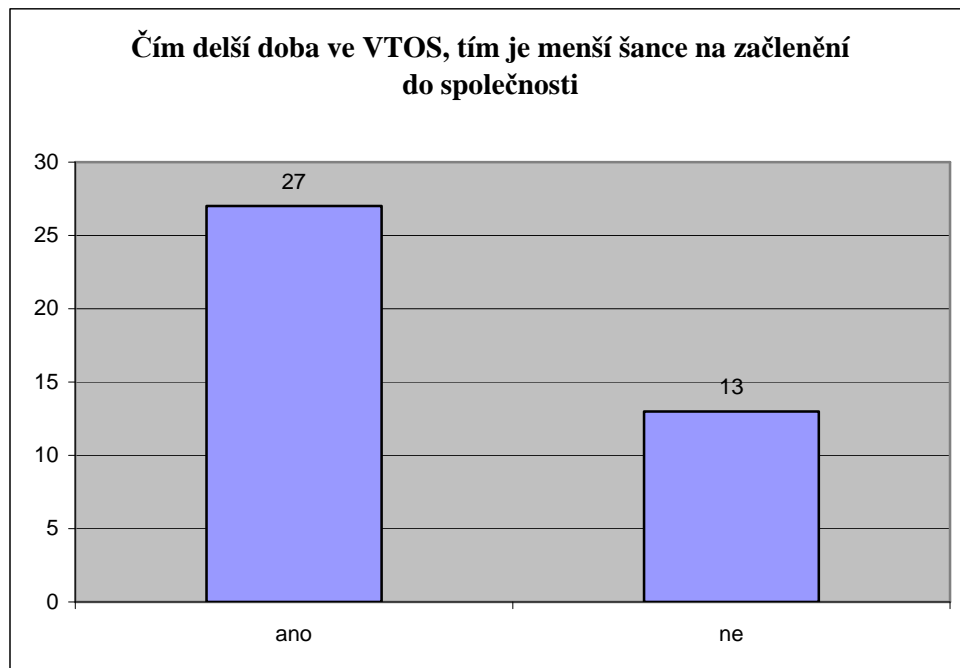


Z grafu je patrné, že 99 % respondentů je rozhodnuto po propuštění z VTOS žít poctivým životem a 1% uvádí možná..

Pro celkový pohled na skupinu 40 respondentů jsou dále uváděny odpovědi z dotazníkového šetření zaměřené na život po návratu z VTOS.

Na otázku č. 29 - Co bude patrně nejvíce překážet v uskutečňování představ po návratu z VTOS, odpovědělo 50% respondentů zaškrtnutím jedné odpovědi – špatná pověst/5, věk/5, nedostatek odborné kvalifikace/1, má povaha/1, překážky, které mi budou klást lidé z okolí/1 a jiné, blíže nespecifikované překážky uvedlo 7 respondentů. Druhá skupina měla 50% odpovědí a označila 2 až 4 odpovědi. V odpovědích byly nejčastěji zastoupeny kombinace špatná pověst a navyklý způsob života/3, věk, špatné finanční a materiální poměry/7, špatná pověst, věk, nedostatek odborné kvalifikace a nedůvěra okolí/10 respondentů.

Graf č. 23: Čím delší doba ve VTOS, tím je menší šance na začlenění do společnosti.

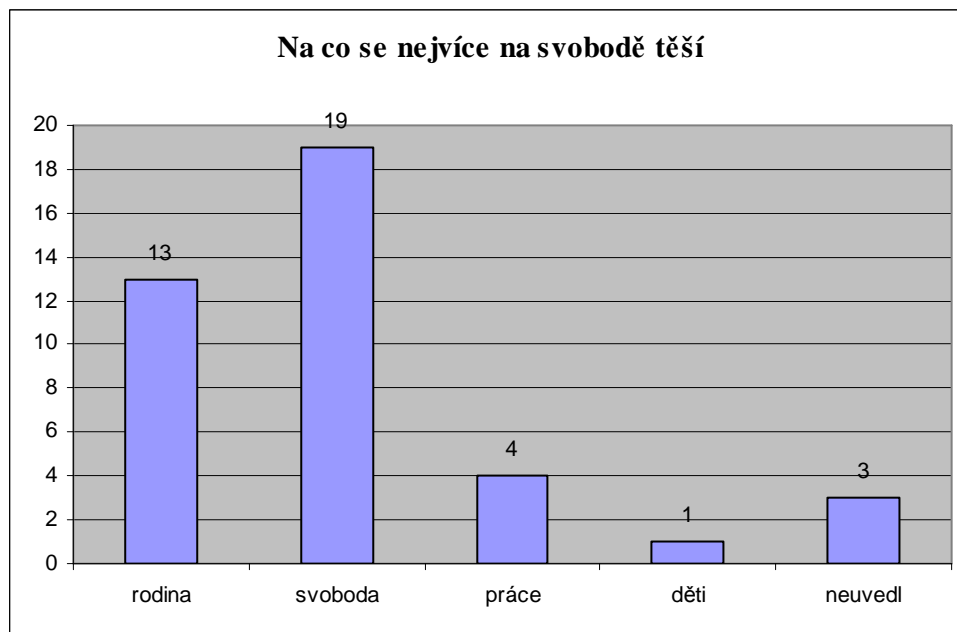


Z grafu je patrné, že 27 respondentů se domnívá, že čím delší dobu tráví ve VTOS, tím mají menší šanci na začlenění do společnosti.

Na otázku č. 32 – Jestli se po propuštění z VTOS vrátí k rodině, odpovědělo 30 respondentů – ano. K rodině se nevrátí 6 respondentů, z toho půjdou k přítelkyni/2, bude sám/3 a 1 půjde za prací. 4 respondenti neví kam půjdou.

Na otázku č. 33 – Zda jim rodina pomůže v začátcích, odpověděli 4 – ne, zbývajících 28 uvedlo – zázemí, finance, bydlení, vším. Nevyjádřilo se 8 respondentů.

Graf č. 24: Na co se nejvíce na svobodě těší.



6.8 Shrnutí výsledků výzkumu

V základní části byl zpracován věk, dosažené vzdělání, rodinný stav, počet dětí a bydlení před nástupem do VT. Z uvedeného vzorku 40 respondentů je nejvíce zastoupena věková hranice 31 – 40 let, jako druhá 41 – 50 let, třetí 18 – 30 let a nejmenší počet respondentů má skupina nad 51 let. 40 respondentů je složeno z 29 respondentů provotrestaných a 11 recidivistů. Na otázku proč páchali trestnou činností uvádí skupina 18 – 30 letých z touhy po věcech, které si nemohou opatřit z platu, chtěli získat obdiv od jiných, z touhy po dobrodružství, pod vlivem jiné osoby, pod vlivem alkoholu nebo jiné drogy. U skupiny 31 – 40 letých a 41 – 50 letých je výčet podobný. Skupina nad 51 let a více uvádí pod vlivem jiné osoby a neví proč to udělal.

Z pohledu vzdělání je podle počtu nejvyšších četností následující – střední odborné, střední odborné s maturitou, základní a vysokoškolské vzdělání nemá žádný respondent.

U rodinného stavu je stejný počet četností ženatý a skupina rozvedený, vdovec (bylo sloučeno z důvodu, že obě skupiny žijí sami), následují svobodní a poslední skupinu tvoří ti, co žijí s družkou.

Počet dětí je seřazen podle největšího počtu četností – bezdětní, 1 dítě, 2 děti, 3 děti a 4 a více dětí.

Rodinné zázemí před nástupem do VT – byt, rodinný dům, jiné, ubytovna.

Oblast výchovy respondentů podle četností – oba rodiče, u matky, jiné. Prarodiče a ústavní péče neměla zastoupení. Ze 40 respondentů jich 27 vyrůstalo u obou rodičů, z toho je 74% prvotrestaných a 26% recidivistů, 10 respondentů bylo vychovááno u matky, z toho 80% je prvotrestaných a 20% recidivistů.

Prostředí, ve kterém vyrůstali bylo spokojené, průměrné, neurovnané. Ze spokojeného prostředí je 83% prvotrestaných a 17% recidivistů, z průměrného prostředí je 44% prvotrestaných a 56% recidivistů a u prostředí neurovnaného je 50% prvotrestaných a 50% recidivistů.

Vřelý vztah měla matka v 36 případech k respondentů a ve 30 případech otec.

Spravedlnost výchovných zásahů pociťovali v pořadí od nejvyšší četnosti – zásah odpovídal provinění, zásah byl symbolický, ale stačil k uvědomění si, že se dopustil chyby a nebyl trestán měl stejný počet četností. Následoval zásah byl neúměrně tvrdý a stejný počet četností byl u zásah byl tvrdší, než jsem zasluhoval a zásah byl mírnější než jsem zasluhoval.

Reakce na trest – přemýšlel o tom a vyvodil závěr, lítost, stejný počet u přijal trest jako nutnost a bylo mu to jedno, nejnižší četnost měla reakce zlostí, útočností.

Ve výzkumu bylo snahou zjistit individuální faktory resocializace odsouzených dle dostupných odpovědí jednotlivých respondentů. Bylo položeno 7 výzkumných otázek a 3 hypotézy s těmito výsledky.

1. Mají odsouzení pocit viny za spáchaný trestný čin?

Odpovědi jsou řazeny podle největšího počtu četností – neměl pocit viny, měl výčitky svědomí, uznal, že jednal protispolečensky, měl pocit viny a nejmenší počet četností - cítil malou vinu

2. Jak vnímají své odsouzení?

50% respondentů vnímá své odsouzení jako spravedlivé a 50% jako nespravedlivé. Odpověď neuvedl/1 byla sloučena s vnímáním nespravedlivého odsouzení, za předpokladu, že kdyby vnímal jako spravedlivý, tak by odpověď uvedl..

3. Co dělá potíže ve VTOS?

Podle největšího počtu četností – omezení potřeb, vzájemné vztahy a požadavky, které tvoří odpovědi - nic, pořádek, kázeň a požadavky příslušníků.

4. Chtějí ve VTOS pracovat?

Ze 40 respondentů 10 pracuje, ze zbývajících 30, jich 24 pracovat chce 6 pracovat nechce.

5. Jak tráví volný čas?

Aktivním sportem – fotbal, nohejbal, stolní tenis, cvičení v posilovně, relaxační cvičení.

Knihy a hudba – četba, právní oblast, jazyky, psaní, náboženství. Stejný počet/9 své zájmy neuvedl.

Rukodělná činnost – malování obrazů, výroba modelů, hraček, řezbářské práce.

Pasivní sport – šachy, křížovky, sázení, sudoku.

6. Mají extramurální vazby na sociální zázemí?

Nejčastěji komunikují s rodinou prostřednictvím dopisů, návštěv, balíčků, telefonu a 3 s nikým nekomunikují.

Největší oporou v době VTOS je široká rodina, blízká rodin, nikdo a kaplan.

7. Chtějí žít poctivým životem?

Ze 40 respondentů chce žít 39 poctivým životem a 1 možná. Po propuštění z VTOS se 30 respondentů vrátí k rodině, nevrátí se k rodině/6, neví kam půjdou/4, bude sám/3, půjde k přítelkyni/2 a půjde za prací/1.

Jestli jim v začátcích pomůže rodina – ano 28 respondentů, 8 se nevyjádřilo a 4 uvedli, že nepomůže.

Na co se nejvíce na svobodě těší – svobodu/19, rodinu/13, práci/4, nevedli/3 a děti/1.

Ve třech případech byla během výzkumu stanovena nulová hypotéza.

H₀₁ : Mezi věkem dotazovaných a přiznáním viny není přímá souvislost.

Bylo spočítáno testové kritérium pomocí chí-kvadrátu. Vypočítaná hodnota testovaného kritéria je menší než kritická hodnota testovaného kritéria, proto nelze odmítnout H₀₁, tzn. že mezi věkem dotazovaných a přijetím viny neexistuje přímá souvislost.

H₀₂ : Mezi věkem dotazovaných a vnímáním spravedlivého trestu není přímá souvislost.

Bylo spočítáno testové kritérium pomocí chí-kvadrátu. Vypočítaná hodnota testovaného kritéria je menší než kritická hodnota testovaného kritéria, proto nelze odmítnout H₀₂, tzn. že mezi věkem dotazovaných a vnímání spravedlivého trestu neexistuje přímá souvislost.

H₀₃ : Mezi výchovným prostředím a potížemi ve výkonu trestu není přímá souvislost.

Bylo spočítáno testové kritérium pomocí chí-kvadrátu. Vypočítaná hodnota testovaného kritéria je menší než kritická hodnota testovaného kritéria, proto nelze odmítnout H₀₃, tzn. že mezi výchovným prostředím a potížemi ve výkonu trestu neexistuje přímá souvislost.

Individuální faktory resocializace lze spatřovat v:

1. Přijetí viny a spravedlivého odsouzení.
2. Snaze změnit navyklý způsob života.
3. V prohlubování komunikační dovednosti.
4. V upevňování pracovních návyků.
5. V rozvíjení zájmových aktivit.
6. V udržování extramurálních vazeb na sociální zázemí.

6.9 Návrh pro praxi

Proces resocializace je složitý a velmi lehce ovlivnitelný mnohými faktory, hlavně z oblasti prostředí, ve kterém se jedinec nachází. Pomocí praktických zkušeností a podnětných postřehů kolegů a zkušeností z jiných věznic poukázat na možné přístupy, které by mohli obohatit těžkou a psychicky namáhavou práci všech zaměstnanců Vězeňské služby. Provést ve věznici výzkum u většího počtu respondentů, případně i v jiných věznicích. Zjištěné výsledky výzkumu porovnat, zpracovat a pokusit se aplikovat v praxi prostřednictvím individuálních programů zacházení. Z hlediska legislativy vytvořit podmínky pro podrobnější diferenciaci odsouzených a tím využít větších možností při tvorbě individuálních programech zacházení.

ZÁVĚR

Z výzkumu je patrné, že jakákoli izolace od života ve společnosti není dobrá a pro člověka není jednoduchá. Samotné uvěznění je náhlá změna. Člověk, který je v neustálém koloběhu událostí, stýká se s různými lidmi, komunikuje, telefonuje a žije život v určitém rytmu, je pod určitým sledem událostí a najednou se ocitá za zdmi věznice. Stejný, možná o něco intenzivnější šok zažívá při svém návratu do společnosti. Prochází obdobím, kdy se z určitého stereotypu ve výkonu trestu odnětí svobody dostává během krátkého časového úseku do koloběhu života. Musí obnovovat sociální dovednosti, vzájemné partnerské a rodinné vazby. Objevují se nemalé problémy s komunikací, v oblasti navazování různých vztahů včetně snahy získat práci a to vše ze stigmatem kriminálního, což je dost velká zátěž na osobnost a útok na jeho sebedůvěru. To je bez odborné péče speciálních pracovníků velmi náročné a málo kdo to zvládne.

Nová etapa práce ve vězeňství bude vyžadovat kvalitní zapracované profesionály, osobně angažované. Bude třeba investovat do kvalitních pracovníků a legislativních změn směrem k vnitřní diferenciaci. Praxe ukazuje potřebnost větší prostupnosti mezi jednotlivými diferenciacními skupinami. Je třeba opustit jednotný systém hodnocení a přejít na provádění hodnocení na různých úrovních podle délky trestu, délky pobytu ve výkonu trestu odnětí svobody, podle závažnosti páchané trestné činnosti a podle cílených programů zacházení. Zavedené programy zacházení, které jsou na vysoké úrovni, je třeba obohatit o metody, které získávají jednotliví specialisté na základě svých praktických zkušeností. Není žádoucí striktně nařizovat jednotný systém, aby mohly kontrolní orgány lépe hodnotit práci svých podřízených. Vězeňství je speciální sociální služba a jako taková by měla mít své specifické postupy vyplývající z možností dané věznicí a profesionalitě pracovníků, kteří zde pracují.

Úkolem pracovníků ve vězeňství je úspěšná resocializace. Pokud se bude dařit tento úkol plnit, podaří se rovněž snížit počet vězněných osob. Odborníci pracující ve vězeňství jsou přesvědčeni, že právě pomocí kvalitního a efektivního posouzení odsouzených a jejich cílené a přehledné diferenciacce je nasměrovaná cesta ke snížení počtu recidivistů a tím i celkového počtu uvězněných.

SEZNAM POUŽITÉ LITERATURY

- [1] ČERNÍKOVÁ, V. *Sociální ochrana: kriminologický pohled na terciální prevenci*. Praha: Policejní akademie ČR, 2005. ISBN 80-7251-2007-2.
- [2] ČÍRTKOVÁ, L. *Policejní psychologie*. 3. vyd. Praha: Portál, 2000. ISBN 80-7178-475-3.
- [3] HÁLA, J. *Úvod do teorie a praxe vězeňství*. 2. doplněné vydání. České Budějovice: Vysoká škola evropských a regionálních studií, o.p.s., 2006. ISBN 80-86708-30-6.
- [4] HRADEČNÁ, M. a kol. *Vybrané problémy sociální pedagogiky*. Praha: Karolinum, 1998. ISBN 80-7184-015-7.
- [5] CHRÁSKA, M. *Úvod do výzkumu v pedagogice*. Olomouc: UP Olomouc, 2003. ISBN 80-244-0765-5.
- [6] MATOUŠEK, O., KROFTOVÁ, A. *Mládež a delikvence*. Praha: Portál, 1998. ISBN 80-7178-226-2.
- [7] MATOUŠEK, O. a kol. *Metody a řízení sociální práce*. Praha: Portál, 2003. ISBN 80-7178-548-2.
- [8] NETÍK, K., NETÍKOVÁ D., HÁJEK, S. *Psychologie v právu*. Praha: C. H. Beck, 1997. ISBN 80-7179-177-6.
- [9] SOCHŮREK, J. *Kapitoly z penologie, I.díl: Úvod do teorie trestu a trestání*. Liberec: Technická univerzita, 2007. ISBN 978-80-7372-203-6.
- [10] SOCHŮREK, J. *Kapitoly z penologie, II.díl: Teorie a praxe zacházení s vězňnými*. Liberec: Technická univerzita, 2007. ISBN 978-80-7372-204-6.
- [11] VÁGNEROVÁ, M. *Psychopatologie pro pomáhající profese*. 3. vyd. Praha: Portál, 2004. ISBN 80-7178-802-3.
- [12] VÝROST, J., SLAMĚNÍK, I., Eds. *Sociální psychologie*. 2. přepracované a rozšířené vyd. Praha: Grada, 2008. ISBN 978-80-247-1428-8
- [13] Zákon č. 140/1961 Sb., *trestní zákon*. ve znění pozdějších předpisů, s účinností od 1.ledna 2002.

- [14] Zákon č. 141/1961 Sb., *o trestní řízení soudním*. (trestní řád) ve znění pozdějších předpisů, s účinností od 1.ledna 2002.
- [15] Zákon č. 555/1992 Sb., *o Vězeňské službě a justiční stráží České republiky*. s účinností od 1.ledna 1993.
- [16] Zákon č. 169/1999 Sb., *o výkonu trestu odnětí svobody* a o změně některých souvisejících zákonů s účinností od 1.ledna 2000.
- [17] Vyhláška č. 378/2004 Sb., *kteou se vydává řád výkonu trestu odnětí svobody*, s účinností od 1.července 2004.
- [18] Koncepce rozvoje českého vězeňství do roku 2015. Praha: Generální ředitelství VS ČR, 2005.
- [19] Vnitřní řád Věznice Mírov ze dne 15. prosince 2008.

SEZNAM POUŽITÝCH SYMBOLŮ A ZKRATEK

ŘVTOS Řád výkonu trestu odnětí svody.

ZVTOS Zákon výkonu trestu odnětí svody.

VTOS Výkon trestu odnětí svobody.

SpO Specializované oddělení pro odsouzené s porucho duševní a poruchou chování.

ŠVS Školní vzdělávací středisko.

VŘV Vnitřní řád věznice.

VIS Vězeňský informační systém.

ZUČ Zájmová umělecká činnost.

I.ZŘV I.zástupce ředitele

ŘV Ředitel věznice

SEZNAM GRAFŮ

Graf 1. Rozdělení respondentů podle věku.	49
Graf 2. Rozdělení podle věku na prvotrestané a recidivisty.	50
Graf 3. Rozdělení respondentů podle vzdělání.	51
Graf 4. Rodinný stav respondentů.	51
Graf 5. Rozdělení respondentů podle počtu vychovávaných dětí.	52
Graf 6. Rozdělení respondentů podle rodinného zázemí před nástupem do VTOS.	52
Graf 7. Respondenti byli vychováváni.	53
Graf 8. Výchova respondentů ve vztahu prvotrestaný a recidivista.	54
Graf 9. Prostředí, ve kterém respondenti vyrůstali.	54
Graf 10. Výchovné prostředí, ve kterém respondenti vyrůstali, ve vztahu prvotrestaný a recidivista.	55
Graf 11. Vztah matky a otce k respondentům.	56
Graf 12. Spravedlnost výchovných zásahů.	57
Graf 13. Reakce na trest.	57
Graf 14. Trestná činnost byla.	58
Graf 15. Pocit viny za spáchaný trestný čin.	59
Graf 16. Důvody změny způsobu života.	61
Graf 17. Odsouzení za trestnou činnost.	62
Graf 18. Potíže ve výkonu trestu.	64
Graf 19. Trávení volného času.	68
Graf 20. Nejčastější komunikace s rodinou.	69
Graf 21. Největší opora v průběhu VTOS.	69
Graf 22. Chtějí žít poctivým životem.	70
Graf 23. Čím delší doba ve VTOS, tím je menší šance na začlenění do společnosti.	71

Graf 24. Na co se nejvíce na svobodě těší. 72

SEZNAM TABULEK

Tab. 1. Věk dotazovaných a přiznání viny (pozorované četnosti – P).	60
Tab. 2. Věk dotazovaných a přiznání viny (očekávané četnosti – O).	60
Tab. 3. Přehled očekávaných a pozorovaných četností.	60
Tab. 4. Věk dotazovaných a vnímání spravedlivého trestu (pozorované četnosti – P).63	
Tab. 5. Věk dotazovaných a vnímání spravedlivého trestu (očekávané četnosti – O). 63	
Tab. 6. Přehled očekávaných a pozorovaných četností.	63
Tab. 7. Výchovné prostředí v dětství a potíže ve výkonu trestu (pozorované četnosti – P).	65
Tab. 8. Výchovné prostředí v dětství a potíže ve výkonu trestu (očekávané četnosti – O).	66
Tab. 9. Přehled očekávaných a pozorovaných četností.	66

SEZNAM PŘÍLOH

- [1] Dotazník.
- [2] Program zacházení ve výkonu trestu odnětí svobody.
- [3] Vyhodnocení programu zacházení.

8. Jaký k Vám měla vztah matka ?

- a) vřelý, cítil jsem, že mě má ráda
- b) lhostejný, příliš se o mě nezajímala
- c) neměla mě ráda
- d) nežil jsem s matkou

9. Jaký k Vám měl vztah otec ?

- a) vřelý, cítil jsem, že mě má ráda
- b) lhostejný, příliš se o mě nezajímala
- c) neměla mě ráda
- d) nežil jsem s matkou

10. Jak jste pocíťoval spravedlnost výchovných zásahů?

- a) zásah byl neúměrně tvrdý
- b) zásah byl tvrdší, než jsem zasluhoval
- c) zásah odpovídal provinění
- d) zásah byl mírnější než jsem zasluhoval
- e) zásah byl symbolický, ale stačil, abych si uvědomil , že jsem se dopustil chyby
- f) nebyl jsem trestán

11. Jak jste reagoval na trest?

- a) zlostí, útočností
- b) zatvzrzelostí, vzdorovitostí
- c) přijal jsem trest jako nutnost
- d) lítostí
- e) přemýšlel jsem o tom-vyvodil jsem závěr
- f) bylo mi to jedno

Výkon trestu:

12. Byl jste již v minulosti ve VTOS?

- a) ano
- b) ne

13. Co Vás vedlo ke spáchání trestného činu, za který vykonáváte nynější trest?

- a) z touhy po věcech, které bych si nemohl opatřit z platu
- b) chtěl získat obdiv od jiných
- c) z nenávisti k poškozenému
- d) z nenávisti ke společnosti
- e) z touhy po dobrodružství

- f) po uspokojení svých zájmů
- g) pod vlivem jiné osoby
- h) pod vlivem party
- i) pod vlivem alkoholu nebo jiné drogy
- j) pro duševní poruchu
- k) nevím, proč jsem to udělal
- l) jiné

14. Měl jste pocit viny za spáchaný trestný čin?

- a) neměl pocit viny
- b) cítil jsem malou vynu
- c) uznal jsem, že jsem jednal protispolečensky
- d) měl jsem pocit viny
- e) měl jsem výčitky svědomí

15. Trestná činnost byla:

- a) předem promyšlená
- b) příležitostná
- c) pod tlakem situace – byl jste k ní někým nebo něčím donucen
- d) jiné

16. Myslíte, že jste byl odsouzen spravedlivě

- a) ano
- b) ne

17. Co Vám dělá potíže ve VT?

- a) kázeň
- b) pořádek
- c) pracovní povinnosti
- d) vztah mezi odsouzenými
- e) požadavky příslušníků
- e) omezení potřeb (alkohol, sex, styk s lidmi)

18. Které negativní návyky, způsoby chování a vlastnosti jste získal ve VT?

- a) nervozita
- b) podrážděnost
- c) výbušnost
- d) zlostnost

- e) násilnost
- f) nedůvěra
- g) uzavřenost
- h) pesimismus
- i) nenávisť
- j) pohrdání
- k) kouření
- l) drogy
- m) nové metody trestné činnosti

19. Jaké kladné návyky, způsoby chování a vlastnosti jste získal ve VTOS?

- a) smysl pro pořádek
- b) zájem o práci
- c) zájem o kulturní činnost sebedůvěra
- d) zájem o zájmovou aktivitu
- e) přátelství
- f) sebedůvěra
- g) sebeovládání

20. Pracujete ve VTOS? a) ano b) ne

21. Pokud „ne“, chtěl byste pracovat ? a) ano b) ne

22. Pokud „ano“, jakou práci vykonáváte ve VTOS?

23. Jaké máte koníčky a zájmy ve VTOS?.....

24. Kdo je Vám z rodiny a přátel oporou v průběhu VTOS?

25. Jakým způsobem s nimi nejčastěji komunikujete?

- a) dopisy
- b) telefon
- c) balíčky
- d) návštěvy

26. Došlo u Vás ke změně v chování myšlení v průběhu VT?

- a) k lepšímu
- b) k horšímu
- c) nic se nezměnilo

27. Víte na koho se můžete obrátit v prvních dnech po propuštění z VTOS?

- a) ano b) ne

28. Jestliže změníte způsob života, z jakého důvodu tak učiníte?

- a) mám strach z dalšího trestu b) to co jsem dělal, bylo nerozumné
c) nechci trávit celý život ve výkonu trestu d) změnil jsem zásadně názory na život

29. Co vám bude patrně nejvíce překážet v uskutečňování Vašich představ po výkonu trestu?

- a) špatná pověst
b) věk
c) navyklý způsob života
d) přátelé a známí
e) nedostatek odborné kvalifikace
f) špatné finanční poměry a materiální podmínky
g) nedostatek odvahy
h) má povaha
i) názory na život
j) požadavky rodiny nebo mé partnerky
k) nedůvěra okolí
l) sklon k závislosti
m) překážky, které mi budou klást lidé z okolí
n) zájmy a způsoby trávení volného času
o) jiné

30. Chcete po propuštění z VTOS žít poctivým životem? a) ano b) ne

31. Myslíte si, že platí „ Čím delší doba strávená ve VTOS, tím se snižuje Vaše šance začlenit se zpět do normálního života“?

- a) ano b) ne

32. Po propuštění ze současného VTOS, se vrátíte k rodině? a) ano

- b) ne, kam půjdete?.....

33. Jestliže se k rodině vrátíte, pomůže Vám v začátcích? a) ne

b) ano, jak?.....

34. Na co se nejvíce těšíte na svobodě?

35. Pokud se netěšíte, tak proč?.....

PŘÍLOHA P II: PROGRAM ZACHÁZENÍ VE VÝKONU TRESTU ODNĚTÍ SVOBODY

Kód vězně:

Příjmení:

Jméno:

	Cíle programu	Důsledně dodržovat právní normy upravující VTOS Pravidelným prováděním prací potřebných pro věznicí si upevňovat a prohlubovat pracovní návyky, posílit volní vlastnosti, zejména smysl pro odpovědnost. Účastí na věznicí organizovaných aktivitách rozvíjet své schopnosti a dovednosti. Udržovat kontakt se sociálním zázemím. V individuální a skupinové psychoterapii pracovat na řešení svých problémů.
1.	Pracovní aktivity pracovně nezařadit	Pracovní činnosti. Rukodělné činnosti. Brigádnické a úklidové činnosti v oddělení.
2.	Vzdělávací aktivity Studuje ŠVS: ne Počet hodin studia na ŠVS: 0,000	Práce s PC. Kondiční cvičení. Křížovky. Základy kresby.
3.	Speciálně výchovné aktivity	Individuální psychoterapie. Skupinová psychoterapie. Muzikoterapie.
4.	Zájmové aktivity	-----
5.	Oblast utváření vnějších vztahů	Udržování a upevňování vazeb s rodinou (korespondence, návštěvy, balíčky)

Přiřazené aktivity

Kód aktivity	Typ aktivity	Název aktivity
RČ	pracovní	Rukodělné činnosti
PČŠ II.	pracovní	Pracovní činnosti
MUZ	speciálně výchovné	Muzikoterapie
Křížovky	speciálně výchovné	Křížovky
PST2	speciálně výchovné	Skupinová psychoterapie
PCP	vzdělávací	PC kroužek

KRC I.	vzdělávací	Kondiční a relaxační cvičení
ZK	vzdělávací	Základy kresby

Tento program zacházení jsem si zvolil a zavazuji se jej plnit podpis odsouzeného
datum podpis speciálního pedagoga
datum podpis ŘV/L.ZŘV
Schvaluji: podpis ŘV/L.ZŘV

PŘÍLOHA P III: VYHODNOCENÍ PROGRAMŮ ZACHÁZENÍ

Vyhodnocení programu zacházení za 1. čtvrtletí 2009

- a) **základní údaje** - je umístěn v oddělení bezdrogové zóny. Trest odnětí svobody vykonává ve věznici s ostrahou.
- b) **cíl programu zacházení** - vytváření podmínek pro případné PP se odsouzenému daří beze zbytku plnit. Vydané příkazy a nařízení plní, protiprávního jednání se nedopouští.
- c) **pracovní aktivity** - vykonává funkci číšníka v zaměstnanecké kuchyni - hodnocen je velmi dobře.
- d) **vzdělávací aktivity** - nemá stanoveny.
- e) **speciálně výchovné aktivity** - nemá stanoveny.
- f) **zájmové aktivity** - stanoven diskusní klub pod vedením speciálního pedagoga, kam odsouzený pravidelně dochází.
- g) **oblast utváření vnějších vztahů** - v pravidelném kontaktu s matkou, nevlastním otcem a ostatními blízkými. Kontakt s nimi především v rámci udělovaných KO - povolení opustit věznici a PVT.
- h) **hodnocení pořádku a kázně** - chování a pořádek v osobních věcech na požadované úrovni. V průběhu hodnotícího období byl 4x KO, KT nebyl. Zařazen je v 1. SVD
- i) **doporučení** - aktualizace PZ není nutná. Celkově lze hodnotit PZ jako plněný.