

Program rozvoje města Vsetín

Vendula Jančíková

Bakalářská práce
2009



Univerzita Tomáše Bati ve Zlíně
Fakulta managementu a ekonomiky

Univerzita Tomáše Bati ve Zlíně
Fakulta managementu a ekonomiky
Ústav regionálního rozvoje, veřejné správy a práva
akademický rok: 2008/2009

ZADÁNÍ BAKALÁŘSKÉ PRÁCE

(PROJEKTU, UMĚLECKÉHO DÍLA, UMĚLECKÉHO VÝKONU)

Jméno a příjmení: **Vendula JANČÍKOVÁ**
Studijní program: **B 6202 Hospodářská politika a správa**
Studijní obor: **Veřejná správa a regionální rozvoj**

Téma práce: **Program rozvoje města Vsetín**

Zásady pro vypracování:

Úvod

I. Teoretická část

- Zpracujte teoretické poznatky v oblasti rozvoje měst a obcí v ČR.

II. Praktická část

- Zpracujte socioekonomickou charakteristiku města Vsetín.
- Vypracujte SWOT analýzu socioekonomické charakteristiky města Vsetín.
- Na základě SWOT analýzy navrhnete možnosti rozvoje města Vsetín.
- Navrhnete katalog projektů pro budoucí rozvoj města Vsetín.

Závěr

Rozsah práce: **cca 40**
Rozsah příloh:
Forma zpracování bakalářské práce: **tištěná/elektronická**

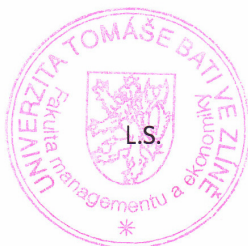
Seznam odborné literatury:

- [1] **BLAŽEK, J., UHLÍŘ, D.** Teorie regionálního rozvoje: nástin, kritika, klasifikace. Praha: Karolinum, 2000. 211 s. ISBN 80-246-0384-5.
[2] **KOLEKTIV AUTORŮ.** Úvod do regionálních věd a veřejné správy. 4. vyd. Plzeň: Aleš Čeněk, 2004. 447 s. ISBN 80-86473-80-5.
[3] **MATES, P., WOKOUN, R. et al.** Malá encyklopedie regionalistiky a veřejné správy. 1. vyd. Praha: Prospektrum, 2001. 196 s. ISBN 80-7178-100-6.
[4] **WOKOUN, R. et al.** Úvod do regionálních věd a veřejné správy. 3. vyd. Praha: Prospektrum, 2001. 264 s. ISBN 80-86412-08-3.

Vedoucí bakalářské práce: **Mgr. Jiří Novosák**
Ústav regionálního rozvoje, veřejné správy a práva
Datum zadání bakalářské práce: **22. května 2009**
Termín odevzdání bakalářské práce: **21. srpna 2009**

Ve Zlíně dne 22. května 2009

doc. Dr. Ing. Drahomíra Pavelková
děkanka



prof. RNDr. René Wokoun, CSc.
ředitel ústavu

ABSTRAKT

Jako téma mé závěrečné bakalářské práce jsem si zvolila téma program rozvoje města Vsetín. Práce je rozdělena na dvě části - část teoretickou a část praktickou. Teoretická část je zaměřena na legislativní vymezení problematiky regionálního a místního rozvoje a na otázky spojené s problematikou strategického plánování. Praktická část se zabývá socioekonomickou charakteristikou města Vsetín, na jejímž základě je následně vypracována SWOT analýza, která se stala podkladem pro vymezení cílů budoucího rozvoje města. Součástí každého cíle jsou jednotlivé priority a opatření. V závěrečné části práce byl navržen katalog projektů, které by měly být hnacím motorem dalšího rozvoje města Vsetín.

Klíčová slova: regionální politika, regionální rozvoj, strategické plánování, SWOT analýza

ABSTRACT

As the topic of the bachelor thesis I chose the development programme, using the Vsetín City as the model example. The thesis is divided into two sections, a theoretical and a practical one. The theoretical section is focused on legislative aspects related to the topic regional and local development and on the domain of strategic planning respectively. The practical section deals with a socioeconomic analysis of the city, based on which SWOT analysis is elaborated. This analysis created a background for the formulation of the most important goals relevant for further development of the city. Each of the goals consists of several priorities and measures. In the last part of the thesis a project catalogue was proposed. Just these projects are taken for development engines of the Vsetín City from the author's viewpoint.

Key words: regional policy, regional development, strategic planning, SWOT analysis

Zde je prostor pro poděkování Mgr. Jiřímu Novosákovi, který mne při psaní práce vedl, a obětoval spoustu svého času konzultacím. Dále patří poděkování zaměstnancům Městského úřadu Vsetín, kteří mně poskytovali informace.

Prohlašuji, že jsem bakalářskou práci Program rozvoje města Vsetín vypracovala samostatně pod vedením Mgr. Jiřího Novosáka, a že jsem uvedla v seznamu literatury všechny použité zdroje.

Ve Zlíně dne 14.7.2009

.....

OBSAH

ÚVOD	8
I TEORETICKÁ ČÁST	9
1 KONCEPČNÍ PŘÍSTUP K REGIONÁLNÍ A MÍSTNÍ POLITICE	10
1.1 PROGRAMY ROZVOJE MĚST A OBCÍ	10
1.2 STRATEGICKÉ PLÁNOVÁNÍ ÚZEMÍ	11
1.2.1 Části procesu strategického plánování	11
2 ROZPOČET OBCÍ	15
II PRAKTICKÁ ČÁST	16
3 ZÁKLADNÍ CHARAKTERISIKA MĚSTA VSETÍN	17
3.1 POLOHA A VNĚJŠÍ VZTAHY	17
3.2 HISTORIE MĚSTA VSETÍN	19
4 PŘÍRODNÍ ZDROJE A ŽIVOTNÍ PROSTŘEDÍ	21
4.1 GEOLOGICKÉ A PŘÍRODNÍ POMĚRY	21
4.2 ŽIVOTNÍ PROSTŘEDÍ	22
5 OBYVATELSTVO	23
5.1 VÝVOJ POČTU OBYVATEL	23
5.2 STRUKTURA OBYVATEL PODLE VĚKU, NÁRODNOSTI, VYZNÁNÍ A VZDĚLÁNÍ	25
6 BYDLENÍ	28
7 INFRASTRUKTURA	30
7.1 OBČANSKÁ VYBAVENOST	30
7.1.1 Školství	30
7.1.2 Zdravotnictví a lékařské služby	31
7.1.3 Sociální služby	31
7.2 DOPRAVA	32
7.2.1 Silniční doprava	32
7.2.2 Železniční doprava	33
7.2.3 Ostatní druhy dopravy	33
7.2.4 Doprava v klidu	33
7.3 TECHNICKÁ VYBAVENOST	34
8 TRH PRÁCE	36
8.1 EKONOMICKÁ AKTIVITA OBYVATEL	36
8.2 VÝZNAMNÉ EKONOMICKÉ SUBJEKTY	38
9 CESTOVNÍ RUCH A REKREACE	40

9.1	TURISTICKÉ CÍLE A ATRAKTIVITY	40
9.2	INFRASTRUKTURA CESTOVNÍHO RUCHU.....	41
10	FINANCOVÁNÍ A MAJETEK.....	42
10.1	ROZPOČTY MĚSTA	42
10.2	MAJETEK MĚSTA	47
11	SWOT ANALÝZA	48
11.1	OBYVATELSTVO, BYDLENÍ A OBČANSKÁ VYBAVENOST	48
11.2	DOPRAVA	49
11.3	ŽIVOTNÍ PROSTŘEDÍ.....	50
11.4	TRH PRÁCE A HOSPODÁŘSTVÍ	51
11.5	CESTOVNÍ RUCH	52
12	MOŽNOSTI ROZVOJE MĚSTA VSETÍN.....	53
12.1	CÍLE ROZVOJE.....	53
	Cíl 1: Zvýšení kvality života obyvatel.....	53
	Cíl 2: Budování a inovace stávající technické a dopravní infrastruktury.....	54
	Cíl 3: Ekonomický a hospodářský rozvoj města	55
	Cíl 4: Rozvíjení a propagace cestovního ruchu	56
13	KATALOG PROJEKTŮ	58
13.1	VÝSTAVBA AQUAPARKU V MÍSTĚ SOUČASNÉHO KOUPALIŠTĚ U PRŮMYSOVKY	58
13.2	SNÍŽENÍ NEZAMĚSTNANOSTI VE MĚSTĚ PROSTŘEDNICTVÍM REKVALIFIKAČNÍCH KURZŮ	59
13.3	REVITALIZACE ČÁSTI TRÁVNÍKY A RYBNÍKY	60
	ZÁVĚR	62
	SEZNAM POUŽITÉ LITERATURY	64
	SEZNAM POUŽITÝCH SYMBOLŮ A ZKRATEK	67
	SEZNAM OBRÁZKŮ	68
	SEZNAM GRAFŮ	69
	SEZNAM TABULEK.....	70
	SEZNAM PŘÍLOH.....	71

ÚVOD

Efektivní využití finančních prostředků je v současné době stále významnějším úkolem vedení měst a obcí. Jedním z nástrojů k naplnění takového úkolu jsou rovněž strategické dokumenty, rovněž známy jako programy rozvoje. Zpracování programu rozvoje je pro města i obce velmi důležité. Zpracovaný program pomáhá odhalit rozvojový potenciál území a také bariéry, které rozvoji brání. Program rozvoje má rovněž úzký vztah k čerpání evropských dotací a to plně v souladu s principem koncentrace. Formulace omezeného počtu cílů a priorit umožňuje koncentrovat omezené prostředky na problémy, které jsou pro města a obce nejvíce ožehavé. Město Vsetín není v tomto směru výjimkou, přičemž jeho výběr byl motivován tím, že Vsetín je mým rodným městem, zajímá mne dění ve městě a jeho okolí a taktéž jeho další potenciální rozvoj. Cílem bakalářské práce je proto zpracovat návrh programu rozvoje města Vsetína jako dokumentu strategické povahy pro další směřování rozvoje města.

Vlastní práce je členěna na část teoretickou a část praktickou. Teoretická část se podrobněji zabývá zejména samotným procesem strategického plánování s bližším popisem jednotlivých částí tohoto procesu. Informace pro část teoretickou byly čerpány z relevantní odborné literatury formou rešerše. Praktická část obsahuje socioekonomickou charakteristiku města Vsetína, na jejichž základě jsou formou SWOT analýzy shrnuty silné a slabé stránky, příležitosti a hrozby města Vsetína. SWOT analýza je pak podkladem ke zpracování strategických cílů rozvoje města, a s nimi souvisejících návrhů opatření a aktivit. V úplném závěru práce je navržen katalog projektů, který má podle názoru autorky zásadní význam pro rozvoj města Vsetín. Informace pro tuto část byly čerpány z dostupných informačních zdrojů o městě (statistiky, internetové stránky a další) a realizovány byly i rozhovory se zaměstnanci odborů města zabývajících se problematikou jeho rozvoje. Neméně významným zdrojem pro mne budou také oficiální stránky Českého statistického úřadu. Zhodnocení možností rozvoje města Vsetína a katalog projektů je pak vlastním návrhem autorky práce.

I. TEORETICKÁ ČÁST

1 KONCEPČNÍ PŘÍSTUP K REGIONÁLNÍ A MÍSTNÍ POLITICE

Hledání koncepčního přístupu ke směřování dalšího rozvoje území patří v současnosti k významným úkolům fungování veřejné správy a to jak na regionální, tak na místní úrovni. Stěžejním dokumentem v tomto směru bývají programy rozvoje (někdy rovněž strategické plány), které jsou zpracovávány jak na úrovni regionální, tak na úrovni místní jako jeden z výstupů procesu strategického plánování. První kapitola se blíže zabývá jednak podstatou těchto dokumentů na úrovni měst a obcí a jednak základními pravidly jejich tvorby.

1.1 Programy rozvoje měst a obcí

Program rozvoje obce či města je pořizován v souladu se zákonem 128/2000 Sb., v platném znění (o obcích – obecní zřízení). Cílem programů rozvoje je diagnostikovat území, identifikovat rozvojové předpoklady a problémy, vypracovat strategii regionálního a municipálního rozvoje a poskytnout náměty na projekty k podpoře hospodářského a sociálního rozvoje, včetně přiměřeného stanovení priorit prostorového rozvoje socioekonomických aktivit nad místního významu v určitých časových horizontech. Výsledný materiál by měl umožnit, aby pro akceleraci podnikání a usměrnění vývoje osídlení příznivým směrem bylo vhodnou aktivizací vytvořeny předpoklady a možnosti regionálního a lokálního rozvoje. Materiál by měl současně umožnit, aby budoucí rozvoj podnikání a osídlení byl v podstatě ohleduplnější ke kvalitám životního prostředí, tj. ke krásám volné a obydlené krajiny. Návrh programu rozvoje se zpravidla sestává ze dvou částí. První část obsahuje podrobné analýzy ústící do podoby SWOT analýzy. V druhé části jsou pak uvedeny předpoklady, problémy a strategie rozvoje a projekty. V přílohách programu by měly být podrobně dokumentovány dílčí výsledky. [1]

Program rozvoje regionu je víceméně dokumentem indikativním a koordinačním, který nemá charakter obecně závazného předpisu a je koncipován jako dokument střednědobé až dlouhodobé koordinace veřejných a soukromých aktivit ekonomického, sociálního, kulturního a ekologického charakteru na stanoveném území. Program svým obsahem poskytuje rámcové představy obcím o hlavních směrech rozvoje okresu a jeho částí a tím vytváří i reálnější prostor pro jejich vlastní úvahy a projekty tvořící program rozvoje obce. Program je účelným zdrojem informací pro místní podnikatelskou sféru z hlediska formování její

podnikatelské strategie. Je rovněž užitečným podkladem pro zájemce z tuzemska i zahraničí o investování, kdy již samotná existence dlouhodobější strategie rozvoje území je chápána ze strany investorů jako příznivý lokalizační faktor. [1]

Základní funkce programu lze shrnout takto [2]:

- definice společných zájmů aktérů území (obyvatel a podnikatelských subjektů)
 - konkretizace základních předpokladů realizace společných zájmů
 - optimalizace podmínek pro rozvoj bydlení a podnikání
- koordinace vynakládání veřejných investic

1.2 Strategické plánování území

Proces strategického plánování území představuje metodický rámec k přípravě dokumentů stanovujících předpoklady a zásady hospodářského a sociálního rozvoje řešeného území, a to na všech geografických úrovních včetně úrovně měst a obcí. Strategické plánování je zpravidla dlouhodobé a bere v úvahu ve vzájemné podmíněnosti sociální, ekonomické a prostorové aspekty. [2]

1.2.1 Části procesu strategického plánování

Proces strategického plánování lze rozdělit do čtyř základních částí – analytická, strategická, realizační a hodnotící. Tyto části jsou vzájemně propojeny.

Analytická část

Analytická část je zpracovávána za účelem získání informací o území a o jeho pozici v rámci systému vyššího řádu. Je zdrojem informací, který popisuje vývojové trendy a vnitřní struktury daného území, ať již funkční nebo prostorové povahy. Analytická část je z časových a finančních důvodů zaměřena na jednoduché analýzy a vyhledávání účelově vybraných informací, nikoliv na rozsáhlém sběru dat. Vždy analytická část obsahuje dvě části – profil území a SWOT analýzu. Součástí může být také průzkum veřejného mínění, tj. průzkum názorů občanů a průzkum podnikatelského prostředí. [3], [4]

Profil města je dokumentem, který popisuje a shrnuje informace o jednotlivých funkčních složkách města. Je založen na tvrdých datech, což jsou statistické údaje, popisné ukazatele a charakteristiky. Slouží jako hlavní podklad pro další kroky zpracování rozvojového do-

kumentu, vytyčení problémových oblastí, cílů a strategických směrů. Fakta a poznatky získané při zpracování profilu území jsou východiskem a hlavním podkladem pro zpracování SWOT analýzy. Analýza zkoumaného území by měla být založena na komplexním přístupu se zaměřením na jeho předcházející vývoj a současnou situaci. Obsah profilů se může odlišovat s ohledem na rozsah území a zhotovitele programu. [3], [4]

Tematickými okruhy profilu v nejobecnějším pojetí [1]:

- | | |
|---------------------------|------------------------------|
| a. Poloha a vnější vztahy | 8 . Infrastruktura |
| b. Přírodní zdroje | 9. Sociální sféra |
| c. Obyvatelstvo | 10. Financování a majetek |
| d. Životní prostředí | 11.Trh práce |
| e. Osídlení | 12. Zemědělství |
| f. Bydlení | 13. Průmysl a stavebnictví |
| g. Kultura a památky | 14 .Cestovní ruch a rekreace |

SWOT analýza je posledním krokem v analytické části, jejímž účelem je poskytnout podklad pro formulaci strategické části. Analýza je důležitá pro definici problémových okruhů daného strategického plánu a jejich podrobnější popis. SWOT analýza má dva aspekty - vnitřní a vnější. Vnitřní analýza je, jak už název napovídá, popisem podmínek daného celku, pozitivních stránek a problémů daného území. Vnější analýza se naopak zabývá popisem vztahů města s jeho okolím, snaží se o posouzení vlivů, které přicházejí z vnějšku, a na něž město a jeho instituce nemají přímý vliv, avšak je nutno s těmito faktory počítat.

SWOT analýza je obvykle chápána tak, že slabé a silné stránky popisují současnost respektive příležitosti a hrozby představují budoucnost. Tato dvě pojetí SWOT analýzy nejsou v přímém rozporu, navíc jsou v praxi kombinována. Hlavním smyslem SWOT analýzy je definovat slabé stránky, silné stránky, příležitosti a hrozby, přičemž cílem je silné stránky nadále udržovat a posilovat a slabé stránky omezovat, což má následně vliv na pravděpodobnost budoucí realizace příležitostí a snižování dopadu hrozeb. Zpracování SWOT analýzy je různé, a to buď v řazení jednotlivých profilu území a nebo se zpracovává pro každý problémový okruh zvlášť, což umožňuje vyloučit z této analýzy nepodstatné a nepotřebné informace. [3], [4]

Strategická část

Strategická neboli návrhová část představuje formulaci stavu, kterého by se mělo v dlouhodobějším horizontu dosáhnout v rámci rozvoje území. Strategická část je tradičně rozdělena do několika stupňů, které při pohledu shora-dolů rozčleňují skutečnost na dílčí složky/problémy a při pohledu zdola-nahoru vytváří hierarchií řešení problémových okruhů, které byly definovány v části analytické. V e zobecněné podobě je možné strategickou část charakterizovat vizí a třemi stupni strategické části. [3]

Vize je formulace a popis stavu, kterého by mělo být v delším časovém horizontu dosaženo. Je vrcholem hierarchie strategické části, každý nižší stupeň hierarchie by měl přispět k naplnění vize. I. stupněm strategické části jsou *cíle*, které jsou rozvedením vize. Představují popis budoucího stavu, který je vztažen k vybraným problémovým okruhům nebo funkčním složkám daného území a který je z hlediska tohoto území žádoucí. Vzájemný vztah mezi cíli je relativně volný, ale všechny by měly být jednoznačně orientovány k naplnění vize. II. stupněm strategické části jsou *priority*, které představují způsoby či cesty, kterými je možno uvedených cílů dosáhnout. Každý strategický cíl může mít připsáno více priorit. III. stupněm strategické části jsou *opatření*, které představují cesty k naplnění priorit. Třetí stupeň může být navržen ve formě programů, které pouze vymezují rámec, v němž se budou projekty realizovat nebo přímo ve formě projektů. [3], [4]

Realizační část

Realizační část je spojena s realizací návrhů uvedených v části strategické a tradičně se skládá ze dvou částí. V první části jsou navrženy akční plány, v nichž by mělo být uvedeno, které projekty prostřednictvím jakých opatření budou podporovány, jaký zdroj podpory bude pro daný projekt využit a kdo bude zodpovědný za jeho realizaci. V akčních plánech se definují předpokládané a požadované vstupy a výstupy. Na straně vstupů se identifikují například zdroje nutné pro realizaci projektů či naplánovaných aktivit a současně se definují místní a vnější zdroje, které jsou pro daný projekt dostupné. Na straně výstupů se definují žádoucí výsledky projektů, dále širší dopady projektů v území a jejich případné vedlejší účinky. K samotné realizaci projektu dochází teprve až politický orgán města (zastupitelstvo) rozhodne, že dané projekty budou podpořeny, tedy schválí akční plán. [3]

Monitorovací a hodnotící část

Proces strategického plánování uzavírá monitorovací a hodnotící fáze. Jedná se o monitoring jednotlivých probíhajících projektů a vyhodnocování strategického plánu jako celku. Jedná se tedy o dvě části. Monitorování souvisí s bezprostřední realizací projektů navržených ve strategickém plánu a slouží k řízení procesu realizace, tedy ke kontrole toho, zda se projekty uskutečňují podle toho, jak byly naplánovány. Předmětem vyhodnocování strategického plánu je zjišťování, zda byl projekt efektivní a došlo k naplnění cílů. Na rozdíl od monitorování se vyhodnocování děje s časovým odstupem a vztahuje se především k fázi strategické. Smyslem této fáze je posoudit, zda se realizací navržených opatření daří naplňovat strategické cíle a s tím spojené očekávané a žádané změny v rozvoji města, či je vhodné přehodnotit navržené směry a prostřednictvím aktualizace Strategického plánu zvolit jinou strategickou cestu, která bude pro rozvoj města využívána. Je tedy nejen hodnocením úspěšnosti strategického plánování jako celku, ale také vstupní informací do nového cyklu strategického plánování. [3]

2 ROZPOČET OBCÍ

Rozpočet územního samosprávného celku je plánem, jímž se řídí financování jeho činnosti a takto má zásadní význam při realizaci strategické části programů rozvoje měst a obcí. Tento obecní rozpočet, jeho sestavování, schvalování a další úkony se řídí platným zákonem č. 218/2000 Sb., o rozpočtových pravidlech. Obsahem rozpočtu jsou jeho příjmy a výdaje a ostatní peněžní operace včetně tvorby a použití peněžních fondů (ty mohou být zřízeny pro konkrétní účely a nebo bez účelového zaměření), pokud není stanoveno, že probíhají mimo rozpočet (tak je tomu u peněžních operací týkajících se cizích prostředků a sdružených prostředků). Rozpočet se vypracovává v návaznosti na rozpočtový výhled, který je pomocným nástrojem územního samosprávného celku sloužícím pro střednědobé finanční plánování jeho hospodářství, a na základě údajů z rozpisu platného státního rozpočtu nebo rozpočtového provizoria, jímž státní rozpočet určuje vztahy k rozpočtům krajů nebo jednotlivých obcí, rozpočet kraje určuje své vztahy k rozpočtům obcí v kraji. Rozpočet se zpravidla sestavuje jako vyrovnaný, může být schválen jako přebytkový nebo jako schodkový. Rozpočet se zpracovává v třídění podle rozpočtové skladby, kterou stanoví MF vyhláškou. Návrh rozpočtu musí být vhodným způsobem zveřejněn nejméně po dobu 15 dnů před jeho projednáním v zastupitelstvu obce. Připomínky k návrhu rozpočtu mohou občané uplatnit buď písemně ve lhůtě stanovené při jeho zveřejnění, nebo ústně na zasedání zastupitelstva. Schválení rozpočtu patří do vyhrazené pravomoci zastupitelstva obce. Radě obce je vyhrazeno zajišťovat hospodaření obce podle schváleného rozpočtu. [2]

II. PRAKTICKÁ ČÁST

3 ZÁKLADNÍ CHARAKTERISIKA MĚSTA VSETÍN

První kapitola socioekonomické charakteristiky města Vsetín se zabývá polohou města, vnějšími vztahy města a ve stručnosti nastiňuje historii města.

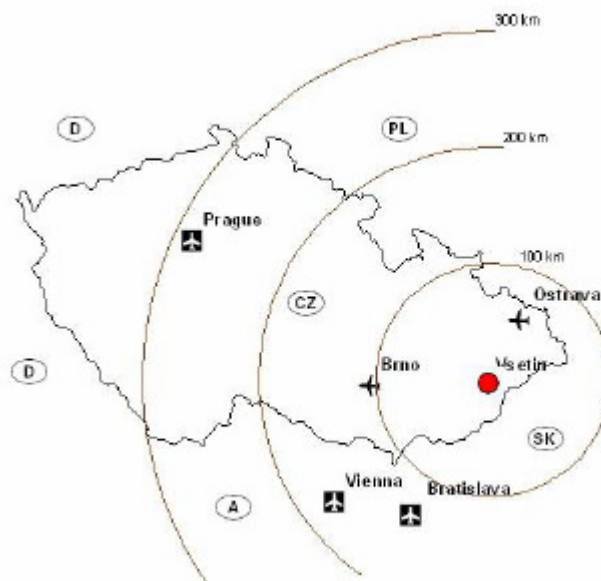
3.1 Poloha a vnější vztahy

Vsetín je malé valašské město ležící 30 km severovýchodně od Zlína. Vysoce hornatý region se rozprostírá v nivě Vsetínské Bečvy, která je přirozenou osou horské krajiny a dělí město na dvě části – Horní město a Dolní město. Rozloha města je 5 762 ha a nadmořská výška je 345 metrů nad mořem. [5]

Lokalizace:

- Statistický kód obce: ZUJ 541630
- Správní obvod 2: Vsetín
- Správní obvod 3: Vsetín
- Území NUTS 4: Okres Vsetín
- Území NUTS 3: Zlínský kraj
- Území NUTS 2: Střední Morava
- Turistická oblast: 38 Beskydy - Valašsko
- Turistický region: Severní Morava a Slezsko [6]

Vsetín je součástí Zlínského kraje. Krajské město Zlín je vzdáleno 36 km. Jedná se o obec s rozšířenou působností a obec s pověřeným obecním úřadem. V správní oblasti obce s rozšířenou působností je evidováno celkem 32 obcí. V obci je k trvalému pobytu přihlášeno 28 366 obyvatel. Hustota zalidnění ve městě je 128 ob./km². Město se skládá ze 4 částí – Horní Jasénka, Semetín, Vsetín a Rokytnice. [6]



Obr. 1 Poloha města Vsetína [5]

Město Vsetín je součástí dvou mikroregionů, a to Mikroregionu Valašsko-Horní Vsacko

Mikroregion Vsetínsko

Jedná se o dobrovolný svazek obcí dle § 49 a následujících zákona č. 128/2000 Sb, o obcích. Sdružení je právnickou osobou. Členem sdružení je většina obcí bývalého okresu Vsetín v čele s městy Vsetín, Valašské Meziříčí, Rožnov, Karolinka a Zubří. Předmětem činnosti sdružení je koordinace postupů při řešení problémů, které se týkají rozvoje samosprávy obcí, hospodářského, sociálního a kulturního života obcí a vztahu k orgánům státní správy a vyšších samosprávných celků. Další společné aktivity provádí v rámci podpory zemědělského a nezemědělského podnikání, řešení problémů a důsledků nezaměstnanosti, rozvoje a diverzifikace nezemědělských prostorů. Společně pečují o památky v mikroregionu. Snaží se zevšednit využívání netradičních zdrojů energie, zejména biomasy. Sdružení mimo jiné realizovalo projekt cyklotrasy Bystřička-Vsetín-Velké Karlovice, projekt na zlepšení kvality vod v řece Bečvě „Čistá Bečva“ a projekt zaměřený na revitalizaci vodních ploch a toků. [7]

Mikroregion Valašsko-Horní Vsacko

Svazek obcí „Sdružení Hornovsacká dráha“ (dále jen svazek) byl založen v souladu

s ustanoveními § 49 a násl. zákona č. 128/2000 Sb., o obcích, v platném znění a zákona č. 40/1964 Sb., občanský zákoník, v platném znění, na základě usnesení valné hromady Zájmového sdružení právnických osob Hornovsacká dráha jako právní nástupnictví sdružení právnických osob na svazek obcí a zakládací smlouvy ze dne 1.11.2001, k ochraně jejich společenských zájmů a prostředků při prosazování záměrů přesahujících svým rozsahem a významem každou členskou obec. Mikroregion Valašsko - Horní Vsacko se nachází na horním toku řeky Vsetínská Bečva na Česko – Slovenském pomezí. V podkově horských masivů Javorníků a Vsetínských vrchů se spojilo 9 obcí a měst do geograficky uceleného území předurčeného svým charakterem ke všem formám rekreace, sportu a volnočasového vyžití. Jména těchto obcí jsou Bystřička, Velké Karlovice, Karolinka, Nový Hrozenkov, Halenkov, Zděchov, Huslenky, Hovězí, Janová, Vsetín. Největším městem je Vsetín, který je i správním centrem regionu. Od názvu Vsetína je také historicky odvozen název Vsacko. Předmětem činnosti svazku je:

- spoluvytvářet systém dopravní obslužnosti Horního Vsacka
- zdokonalovat systém veřejné dopravy k zajištění dopravní obslužnosti
- propagace svazku a zájmového území, cestovního ruchu
- zachovat a provozovat železniční trať Vsetín – Velké Karlovice
- rozvoj přeshraniční spolupráce
- rozvoj cestovního ruchu podporou služeb a dopravní infrastruktury
- koordinace činností spjatých s regionálním rozvojem a územního plánování mikroregionu
- rozvoj společenských, kulturních, sportovních a tradičních akcí. [8]

3.2 Historie města Vsetín

První historické zprávy, které přinášejí o Vsetínsku listiny z let 1297 - 1308, se vztahují k samému začátku osídlování tohoto území. Zatímco ještě roku 1297 se hovoří o Vsetínsku jen jako o území při řece Bečvě, listina z roku 1308 již toto území jasně popisuje. Je v ní uvedeno městečko nazývané Setteinz. Název Wssetin se objevuje v listinných dokumentech od roku 1396. Roku 1609 získal Vsetín sňatkem s mladou zámožnou vdovou Lukrácií Nekšovou z Landeka Albrecht z Valdštejna. Roku 1653 se stal Vsetín majetkem předního

uherského šlechtického rodu, hrabat z Illésházy, kteří jej vlastnili téměř 180 let a zasáhli nejhluběji do jeho života a vývoje. [9]

Kolonizační proces v průběhu 13. a 14. století vytvořil hlavní strukturu osídlení kraje. Od 16. století pak pokračoval tzv. pasekářskou kolonizací - rozšiřování ploch zemědělské půdy. Ve stejné době se na Vsetínsku rozšířil salašnický chov koz, který byl později vystřídán chovem ovcí. Označení Valaši bylo původně vyhrazeno čeledi pasoucí dobytek. To také přispělo ke vzniku historického názvu tohoto kraje –Valašsko. [9]

Historicky byl Vsetín především průmyslovým městem. V průmyslových prvopočátcích, tzn. od poloviny 19. století, dominoval dřevozpracující průmysl. Souběžně s rozvojem zbrojního průmyslu po roce 1937 došlo ve Vsetíně k výraznému nárůstu počtu obyvatel, v té době to bylo zhruba 14 tisíc. Poválečný vývoj města se orientoval na rozvoj strojního a elektrotechnického průmyslu a zbrojní výroby, což znamenalo uzavření řady menších průmyslových podniků. V důsledku růstu populace vznikl citelný nedostatek bytů, obchodů, škol i zdravotnických zařízení, který město řešilo masivní výstavbou panelových sídlišť v okrajových částech města. V letech 1960 – 1990 se počet obyvatel zdvojnásobil a v současné době žije ve Vsetíně přes 28 tisíc obyvatel. V souvislosti s transformačními změnami v průmyslu a ekonomice v 90. letech se pak město dostalo do strukturálních problémů, jakými byly zejména zvýšený podíl dlouhodobé nezaměstnanosti či vznik brown-fields (v důsledku těchto transformačních změn). [9]

4 PŘÍRODNÍ ZDROJE A ŽIVOTNÍ PROSTŘEDÍ

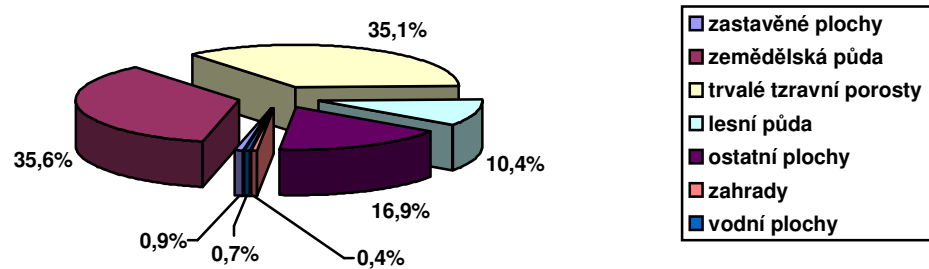
Druhá kapitola socioekonomické analýzy je zaměřena na problematiku přírodních zdrojů a životního prostředí.

4.1 Geologické a přírodní poměry

Vsetínsko leží převážně v hornaté, horizontálně a vertikálně členité oblasti Vnějších Západních Karpat. Rozdíl mezi nejnižším a nejvyšším bodem dosahuje téměř 950 m. Na východ od Vsetínské Bečvy se rozkládají Vsetínské vrchy, jejichž hřeben obklopuje členitá hornatina i výšce 650-700 m n. m., budovaná střídajícími se pásmy pískovců a jílovců soláňského a zlínského souvrství dílčí račanské jednotky magurské flyšové pahorkatiny. [5]

Co se týká geologického vývoje, tak území Vsetínska leží v geologicky složité oblasti – flyšové Karpaty. Flyš se vyznačuje mnohonásobným opakováním pískovce, vápence, vápenitého jílovce a jílovce a to v různém poměru. Povrchová geologická stavba území okresu Vsetín, podobně jako celý flyš Vnějších Západních Karpat, je na ložiska nerostných surovin poměrně chudá. Jedná se o ložiska místního významu. Nejstaršími známými horninami na Vsetínsku jsou starohorní krystalické břidlice JV části Českého masívu tzv. brunovistulika. [5]

Z hydrologického hlediska je území Vsetína zásobováno dvěma zdroji podzemní vody. Jedná se o dva hydrologické rajony – rajon Flyšových uloženin a rajon Řičních sedimentů povodí Bečvy. Chemismus vod je vápenato-hydrogen-uhličitanového typu. Vydátnějším zdrojem podzemních vod jsou náplavy v povodí Bečvy. Tyto kolektory mají průlinovou propustnost. Krycími vrstvami jsou povodňové hlíny. Chemismus vod je také vápenato-hydrogen-uhličitanového typu nebo síranovo-vápenatého-hydrogen-uhličitanového typu. Z minerálních vod se vyskytují na celém území jen sirovodíkové vody. [5]



Graf 1 Druhy pozemků na správním území Vsetína [10]

4.2 Životní prostředí

Za hlavní složky životního prostředí jsou všeobecně považovány krajina a na ni vyvinuté ekosystémy jako jsou např. ovzduší a vodstvo. Optimální využívání území by mělo směřovat hlavně k jeho ekologické stabilitě, únosnému zatížení území, trvale udržitelnému rozvoji, ochraně přírodních zdrojů, k zamezování znečišťování a poškozování životního prostředí. Z hlediska jednotlivých složek životního prostředí ve městě Vsetíně lze konstatovat, že nejvíce narušenou oblastí je kvalita ovzduší. Na základě "Koncepce snižování emisí a imisí Zlínského kraje" patří město Vsetín k vymezeným oblastem postižených zvýšeným množstvím denních koncentrací prachu PM 10, a to hlavně v jarních měsících. V zimním období je město znečišťováno lokálními zdroji tepla, avšak situace není tak kritická, jak tomu bylo v dřívějším období před zavedením plynofikace. Město je znečišťováno firmami. Mezi největší producenty emisí patří místní podniky. Mezi látky, které ovzduší znečišťují patří oxid siřičitý, oxid uhelnatý a oxidy dusíku. [5]

Co se týká problému životního prostředí a vodstva, tak největším je znečištění povrchových toků. Městem protéká řeka Vsetínská Bečva, která pramení ve Velkých Karlovicích. Většina obcí po trase jejího toku a přítoků prozatím nemá síť kanalizací, a tak kanalizace a splaškové vody jsou odváděny přímo do toku. Vsetín má také proto spoluúčast na programu Evropské unie – ISPA „ČISTÁ ŘEKA BEČVA“. Účelem programu bylo zlepšení základních ukazatelů kvality povrchové vody pod řešenými obcemi se stávající čistírnou odpadních vod o 20%, s nově budovanými čistírnami odpadních vod o 60%. Jedná se o největší investiční akci na Valašsku řešící výstavbu a intenzifikaci čistíren odpadních vod, kanalizaci v povodí Vsetínské, Rožnovské i Spojené Bečvy, řeky Senice prostřednictvím fondu ISPA. [5]

5 OBYVATELSTVO

Třetí kapitola práce se zabývá vývojem počtu obyvatel a strukturou obyvatelstva, která je zaměřena na věk, národnost, vyznání a vzdělání..

5.1 Vývoj počtu obyvatel

Vývoj počtu obyvatel města Vsetín byl historicky poznamenán těmito faktory:

- výhodnou polohou především z dopravního hlediska,
- industrializací v období po druhé světové válce,
- funkcí okresního města.

Počet obyvatel v minulosti poměrně plynule stoupal až na zpomalení růstu mezi oběma světovými válkami. Po II. světové válce se růst postupně zpomaloval. Výjimku představuje velmi vysoký přírůstek počtu obyvatel v padesátých a sedmdesátých letech, což souvisí s rozvojem strojírenského průmyslu. Z územního hlediska se obyvatelstvo soustřeďovalo do částí Vsetín a Rokytnice, ve zbylých částech obce docházelo, především po roce 1970, k poklesu počtu obyvatel. Tento vývoj byl ovlivněn lokalizací velkých souborů komplexní bytové výstavby, které poskytovaly levné státem dotované bydlení. Počet obyvatel v posledních letech klesá. V roce 2001 mělo město 29 661 obyvatel, v letošním roce je to o 1431 obyvatel méně. Klesající trend není však pouze místní záležitostí, jedná se o problém republikového významu. [11] , [14]

Tab. 1 Vývoj počtu obyvatel ve Vsetíně [14]

Rok	1869	1890	1900	1910	1921	1950	1961	1970	1980	1991	2001	2005	2007	2009
Obyv. v tis	5,1	7,8	8,8	10,1	9,4	16,6	18,2	22,1	27,9	29,7	29,2	28,4	28,1	27,8

Co se týká ukazatelů přirozené a mechanické měny obyvatelstva, tak město Vsetín v období 1992-2007 vykazuje kladný přirozený přírůstek (462 osob), avšak hodnota migračního salda je záporná (-2132 osob). Snižování počtu obyvatel bylo tedy způsobeno především vysokou emigrací obyvatel. Tento trend poukazuje na fakt, že je třeba připravovat nové koncepce a projekty zaměřené jak na vytváření vhodných podmínek pro bydlení, tak posilování ekonomických pobídek pro rozvoj podnikání, rozvíjení systémů celoživotní-

ho vzdělání apod. Nelze opomenout ani oblast občanské vybavenosti a příležitosti pro trávení volného času. [15]

Tab. 2 Pohyb obyvatelstva v letech 1992-2007 ve Vsetíně [15]

Rok	Narození	Zemřelí	Přistěhovalí	Vystěhovalí	Přirozený přírůstek	Migrační saldo
1992	350	271	664	463	79	201
1993	328	281	511	445	47	66
1994	321	264	386	421	57	-35
1995	317	322	309	396	-5	-87
1996	267	249	375	360	18	15
1997	264	287	258	363	-23	-105
1998	283	260	244	368	23	-124
1999	279	209	269	532	70	-263
2000	269	254	241	422	15	-181
2001	266	258	300	528	8	-228
2002	256	244	329	593	12	-264
2003	274	251	351	530	23	-179
2004	252	258	336	555	-6	-219
2005	309	299	309	408	10	-99
2006	259	268	311	488	-9	-177
2007	323	242	344	537	81	-193
2008	323	267	254	514	56	-260

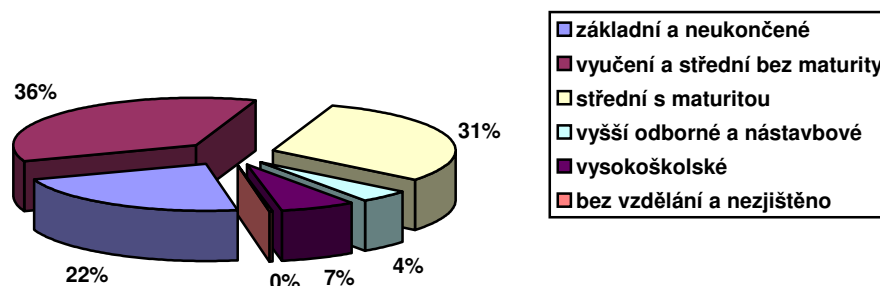
5.2 Struktura obyvatel podle věku, národnosti, vyznání a vzdělání

K dnešnímu dni je průměrný věk obyvatelstva města Vsetína 39,1 let, z čehož průměrný věk žen je 40,6 a mužů 37,6. Tato hodnota odpovídá celorepublikovému průměru (40,2 let). Nejvíce obyvatel je v produktivním věku, jedná se o 71,13 %, což je opět údaj srovnatelný s celou ČR i Zlínským krajem. Z následující tabulky lze vyčíst pozitivní údaje, které vypovídají o tom, že ve městě je vyšší podíl mladých lidí než seniorů, což nemůžeme říct o Zlínském kraji ani o ČR. [11], [12], [13]

Tab. 3 Věková struktura obyvatel Vsetína v roce 2007 [11], [12], [13]

Věk	0-14 let	15-64 let	65 let a více
Vsetín	16,4	71,13	12,47
Zlínský kraj	14,2	70,8	15
ČR	14,3	71,2	14,5

Graf 2 zobrazuje vzdělanostní strukturu obyvatel města Vsetína v roce 2001, kdy podíl vysokoškolsky vzdělaného obyvatelstva dosahoval 10 % obyvatel, což je hodnota nadprůměrná ve srovnání se Zlínským krajem, kde podíl vysokoškolsky vzdělaných osob dosáhl 7,7 % obyvatel a respektive s podílem celé ČR 8,9 %. S ohledem na aktuálnost dat lze předpokládat, že podíl vysokoškolsky vzdělaných lidí města Vsetína se dále zvyšuje, což souvisí mimo jiné s rozvojem Univerzity Tomáše Bati ve Zlíně. Na vzdělanostní struktuře se nejvíce podílí lidský potenciál s výučním listem a se středoškolským vzděláním bez maturity. Jedná se o 35 %, stejně je tomu ve Zlínském kraji respektive České republice. Střední vzdělání s maturitou se podílí 30%, což je číslo výrazně vyšší než vykazuje Zlínský kraj (24,1) a ČR (25%). [11], [12], [13]



Graf 2 Vzdělanostní struktura obyvatel Vsetína podle dosaženého vzdělání v roce 2001 [11], [12], [13]

K české národnosti se v roce 2001 přihlásilo téměř 90 % obyvatel města Vsetína, k moravské národnosti pak 5,6 % obyvatel. Z ostatních národností je třeba zdůraznit 0,3% podíl romské národnosti, což však je možné považovat za údaj zkreslený. Ačkoliv údaje naznačují homogennost obyvatelstva města, problémy jeho národnostních menšin jsou s městem dlouho spojovány. Podle analýz odborných pracovníků sociálního odboru vsetínské radnice se v nejproblémovější vsetínské lokalitě koncentruje cca 300 Romů v 91 bytech, přičemž typickým znakem obyvatel je extrémně vysoká míra nezaměstnanosti a nízká úroveň vzdělanosti. Tyto dva aspekty zapříčiňují prohlubování sociální exkluze Romů ve městě. [5], [11]

Tab. 4 Rozdělení národností ve Vsetíně [11]

Národnost	Česká	Moravská	Slovenská	Slezská	Romská	Polská	Německá	Ukrajinská	Vietnamská
Počet obyvatel	789	863	880	970	1127	1207	1442	2078	2118

Při Sčítání lidu, domů a bytů v roce 2001 se k víře přihlásilo 49,8 % obyvatelstva města, což je vysoká hodnota oproti 32% republikového průměru. Nejvyšší podíl věřících se hlásí

k Římskokatolické církvi (54 %) a 19,6 % je stoupencem Českobratrské církve evangelické. [11], [12]

Tab. 5 Rozdělení obyvatel podle vyznání ve Vsetíně [11]

Náboženské vyznání	Římskokatolické	Českobratrské	Českobratrské huské	Jehovistické	Bez vyznání	Nezjištěno	Německá	Ukrajinská	Vietnamská
Počet obyvatel	7793	37	69	33	14678	2585	1442	2078	2118

6 BYDLENÍ

Ve Vsetíně bylo v roce 2001 evidováno 1254 trvale obydlených rodinných domů a 543 bytových domů. K největšímu nárůstu domovního fondu došlo v období let 1980 – 1991, kdy se zvýšil počet domů asi o 40 % ve srovnání s rokem 1970. K významnému nárůstu počtu bytových domů pak došlo v 50. – 70 letech, kdy se počet bytových domů více než zdvojnásobil v souvislosti s intenzivní bytovou výstavbou sídlištního typu. Počet bytových domů se zvyšoval až do roku 1991. Od tohoto roku došlo opět k poklesu, způsobenému utlumením hromadné panelové výstavby. V posledním desetiletí se snižuje panelová výstavba a staví se více rodinných domů. Průměrné stáří domovního fondu je 41 roků, což je o 5,9 let pod republikovým průměrem. [11], [14]

Tab. 6 Vývoj počtu domů ve Vsetíně od roku 1869 – 2001 [14]

Rok	1869	1880	1890	1900	1910	1921	1930	1950	1961	1970	1980	1991	2001
Domy	789	863	880	970	1127	1207	1442	2078	2118	2088	2103	2238	2356

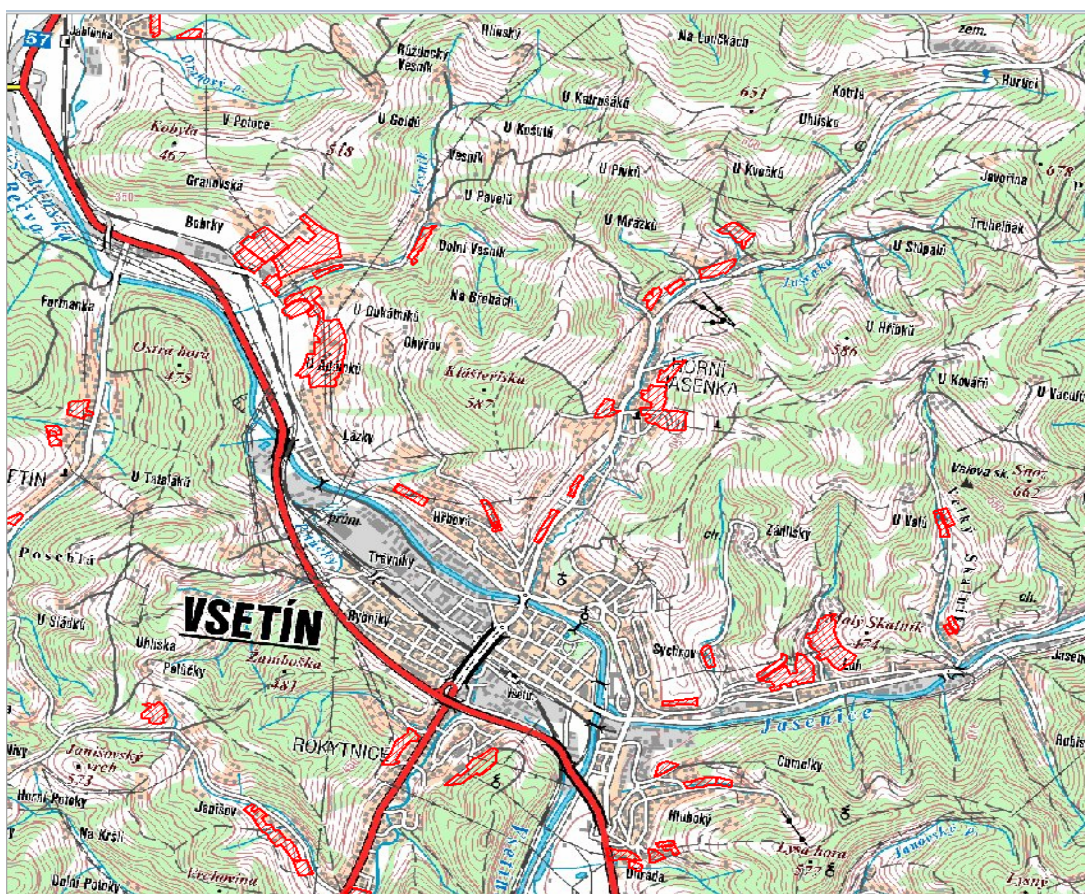
Z hlediska obcí s rozšířenou působností ve Zlínském kraji má Vsetín největší podíl neobydlených domů na celkovém počtu domů. Většina bytových domů je ve vlastnictví soukromých osob. Dále tyto domy vlastní Stavební bytové družstvo Vsetín a nejmenší podíl vlastní město Vsetín. Průměrný počet místností v bytě jsou 3 místnosti a průměrný počet osob na byt jsou necelé 3 osoby. [5], [11]

Město Vsetín si z původních tří tisíc bytů, které vlastnilo na počátku devadesátých let, nechalo asi osm set. Zbytek prodalo. Na nájemném ročně vybere jedenáct milionů korun. To nestačí ani na nutné rekonstrukce bytových domů. Například oprava bývalého pavlačového domu, v němž bylo pětadesát bytů, stála před čtyřmi lety více než dvacet milionů korun. [33]

Zatímco ve Valašském Meziříčí, Kroměříži a Uherském Hradišti je přibližně třetina bytových jednotek tvořena rodinnými domy, ve Vsetíně převažují byty v bytových domech. Podíl bytů v rodinných domech tvoří pouhých 16 % z celkové nabídky bydlení. Ve Vsetíně je proto vyšší zájem vlastníků bytových domů o získání dotací na případné opravy, které mohou být realizovány z operačních programů nebo ze státních dotací. [5]

Ze základních sídelních jednotek sídlištního charakteru zahrnují nejstarší výstavbu zejm. jednotky U nádraží, Vsetín-střed, Trávníky, Rybníky, či Luh-západ. Z analýz vyplývá, že existuje přímá úměra mezi kvalitou bydlení a socioekonomickou úrovní lokality. Přirozeně platí vztah čím novější a kvalitnější bydlení, tím lepší socioekonomické ukazatele. [5]

Nedostatek dostupných bytů a jejich nevyhovující standard je možné řešit v rámci navrhovaných a stabilizovaných ploch pro bytovou výstavbu a prostřednictvím podpory humanizace a revitalizace stávajících bytových komplexů. Ta zahrnuje také podporu individuální bytové výstavby, a to i s možností integrace jiných funkcí, např. občanské vybavenosti, služeb apod. [5]



Obr. 2 Rozvojové plochy pro bytovou výstavbu [5]

7 INFRASTRUKTURA

Tato kapitola shrnuje hlavní poznatky týkající se občanské vybavenosti, dopravní a technické infrastruktury na území města Vsetína.

7.1 Občanská vybavenost

7.1.1 Školství

Město Vsetín zřizuje devět mateřských škol, které navštěvuje celkem 734 dětí. Kapacita mateřských škol ve Vsetíně je v současné době na hranici uspokojení potřeb všech zájemců o tuto službu. Třídy mateřských škol jsou vesměs naplněny do 25 dětí v souladu s hygienickými požadavky.

Dále město zřizuje šest základních škol. Kapacita základních škol není v některých školách plně obsazena a tak si mohou bezproblémově vybrat rodiče pro své děti školu dle profilu či školních vzdělávacích programů jednotlivých škol. Zaměření vsetínských škol je velmi široké, rodiče tedy mají možnosti si vybrat pro své děti z dostatečně široké nabídky. Vývoj počtu docházejících žáků v jednotlivých školních letech, ukazuje, že u základních škol není tedy bezprostředně nutné zvyšování kapacity.

Středoškolskou výuku zabezpečuje gymnázium a dalších pět středních škol. Na Střední průmyslové škole strojnické je zřízena pobočka Univerzity Tomáše Bati ve Zlíně, obor Technologická zařízení. Dále se v obci nachází 2 speciální školy a 1 vyšší odborná škola. Město Vsetín není samo zřizovatelem středních škol. Nabídku studijních oborů lze v současné době považovat za dostačující, ale je třeba si uvědomit, že rozvoj tohoto stupně vzdělání podmiňuje i rozvoj města – zvyšuje vzdělanostní strukturu obyvatel, ovlivňuje příliv mladých lidí, rozvoj kultury, sportu a cestovního ruchu. [5]

Ke středním školám na území města Vsetína patří:

- Masarykovo gymnázium a Jazyková škola s právem státní zkoušky
- Střední odborné učiliště obchodu a služeb
- Střední škola podnikání, bankovníctví a cestovního ruchu, s.r.o.
- Střední průmyslová škola strojnická
- Střední odborná škola Josefa Sousedíka Vsetín

- Střední zdravotnická škola a Vyšší zdravotnická škola [6]

7.1.2 Zdravotnictví a lékařské služby

Lékařskou a ošetrovatelskou péči pro celou spádovou oblast Vsetínska zabezpečuje Nemocnice Vsetín, která má zavedený systém managementu kvality ISO 9001. Součástí Vsetínské nemocnice je pohotovostní služba a služba první lékařské pomoci. Pro další zkvalitňování nabízených služeb má nemocnice zájem o zapojení do projektu Světové zdravotnické organizace „Zdravá nemocnice“, jenž má za cíl změnit kulturu nemocniční péče, zavádět a hodnotit aktivity pro podporu zdraví a začlenit standardy podpory zdraví do existujících systémů řízení kvality péče. Ve městě dále ordinují praktičtí lékaři (14), praktičtí lékaři pro děti (6), stomatologové (21) a jiní specialisté. [5], [16]

7.1.3 Sociální služby

Sociální služby ve městě a jeho okolí poskytuje hned několik organizací. Mezi nejvýznamnější patří příspěvková organizace Sociální služby Vsetín, která zřizuje 7 pobytových zařízení sociálních služeb v celém bývalém okrese Vsetín. Na území města Vsetín je spousta organizací zaměřených na sociální služby. [17]

Tab. 7 Výčet sociálních služeb ve Vsetíně [17]

Název organizace	Předmět činnosti
Agarta o.s.	Protidrogová politika a činnost
Asociace rodičů a přátel zdravotně postižených dětí v ČR	Podpora pro rodiny s postiženými dětmi
Azylový dům pro ženy a matky s dětmi o.p.s.	Pomoc ženám a matkám v krizové tísní
Centrum pro seniory ve Vsetíně	Vzdělávací činnost seniorům
Diakonie Českobratrské církve evangelické	Doprovázení dětí a mládeže v obtížných životních situacích
Charita Vsetín	Charitní ošetrovatelská a pečovatelská služba, denní stacionář pro seniory

IMPULS, Sdružení pro léčebnou a sociální rehabilitaci Vsetín	Hippoterapie, rehabilitace
NADĚJE, Pobočka Vsetín	Sociální služby pro osoby od 2 do 26 let s tělesným, mentálním postižením a kombinovanými vadami

7.2 Doprava

V současné době je stav sítě pozemních komunikací z hlediska kapacity, směrového a šířkového uspořádání a dostupnosti města nevyhovující. V budoucích letech je tedy velmi důležité podporovat rozvoj dopravní infrastruktury coby podmínky pro rozvoj území i zvyšování kvality životního prostředí. [5]

7.2.1 Silniční doprava

Dostupnost města a jeho správního území je řešena silnicemi 1. třídy, které tvoří páteřní komunikace dopravní sítě města:

- silnice I/69 Vsetín – Vizovice, zajišťující napojení na město Zlín s předpokladem směrových a šířkových úprav jak v zastavěné části města, tak v nezastavěné
- silnicí I/57 v úseku Valašské Meziříčí – Vsetín – Horní Lideč (Opava-Bylnice-st.hranice), která je nositelem hlavních přepravních vztahů.. Realizace její přeložky (směrově dělený čtyřpruh) a zkapacitnění umožní propojení měst okresu a napojení na nadřazenou silniční síť – plánovaná R 49 ve směru Hulín – Zlín – st. hranice.

Na silnici I/57 je napojena

- silnice II/487 Ústí u Vsetína – Velké Karlovice – státní hranice, s nevyhovujícím šířkovým a směrovým uspořádáním, která zpřístupňuje významný rekreační celek Horního Vsacka, Javorníků a Hostýnsko -Vsetínských vrchů.
- silnice I/49 Valašská Polanka - Vizovice

- silnice II/437 Hošťálková – Bystřice pod Hostýnem [5]

Úsek Valašské Meziříčí – Vsetín je nejzatíženějším úsekem celé trasy v údolí Vsetínské Bečvy. Výstavba moderní komunikace má zásadní vliv na rozvoj dopravních vztahů v území, protože se stala novou dopravní osou a zároveň zajistila napojení na rychlostní silnici R48 a dálnici D1. Stavba „I/57 Semetín – Bystřička, I. stavba“ řeší jednu z etap výstavby silnice Valašské Meziříčí – Vsetín v úseku Bystřička – Jablůnka. Výstavbou celého úseku bude převedena doprava na silnici I/57 mimo zastavěné území. Stavba byla otevřena v červnu tohoto roku. [18]

7.2.2 Železniční doprava

Železniční doprava do města Vsetín probíhá v blízkosti silnice I/57 z Valašského Meziříčí směrem k hranicím se Slovenskou republikou. Vlakové nádraží se nachází v centru města v blízkosti Dolního náměstí. Prochází zde celostátní trať č. 280 hranice na Moravě - Horní Lideč - Slovensko a regionální trať č. 282 - Velké Karlovice (význam tratí je nezastupitelnými z hlediska cestovního ruchu a přepravy osob a materiálu). Problematická je však kvalita a bezpečnost budov a nástupišť. [5]

7.2.3 Ostatní druhy dopravy

Hromadná přeprava osob na území města a v jeho částech je zajišťována autobusovou dopravou ČSAD pro linky - dálkové, příměstské a místní. Autobusové nádraží je situované mezi ulicemi Nádražní a Smetanova v těsné vazbě na nádraží ČD. Systém linek MHD má dostředný charakter, přičemž celková délka linek je 76 km a dostupnost zastávek je v průměru 600 metrů. [5]

V současné době nabírá na významu cyklistická doprava. Vzhledem k terénním podmínkám jsou pro cyklisty vhodné směry pouze podél Bečvy. Místní i dálkové cykloturistické trasy jsou značeny a navázány na celorepublikový systém. Samostatné cyklistické stezky však zatím nejsou ve městě vybudovány, jsou napojeny na místní komunikace a pěší trasy. [5]

7.2.4 Doprava v klidu

Co se týká dopravy v klidu, tak rozvoj města Vsetín se v nedávné minulosti z podstatné části odehrával ve svažitéch terénech. Realizace zástavby, zejména sídlišť a v zastavova-

cích plánech nebyly navrženy dostatečné plochy pro dopravu v klidu na současný stupeň automobilizace. Součástí bytových domů nebyl dostatečný počet garáží, u zástavby nebyl vybudován dostatečný počet parkovacích míst. Průjezdny profil městských komunikací nemá dostatečnou šířku. Zúžení profilu odstavenými vozidly a kapacitními kontejnery na odpad má negativní vliv na kapacitu a průjezdnost těchto komunikací. Zde můžeme sledovat jeden z nejzávažnějších problémů města Vsetína. Nedostatečný počet parkovacích míst se s přibývajícím dopravním prostředkem zvyšuje a místa pro výstavbu parkovišť taktéž nejsou dostačující. Určitým řešením by byla výstavba několika patrových parkovišť, s tímto krokem ale nesouhlasí většina obyvatel i přes situaci, která zde panuje. Nyní na stránkách města je možnost se vyjádřit k problémům, které obyvatel nejvíce trápí. Právě doprava v klidu je po nezaměstnanosti nejtíživějším problémem. [5]

7.3 Technická vybavenost

Město Vsetín je zásobováno pitnou vodou z veřejné vodovodní sítě. Převážná část výroby pitné vody je zabezpečována úpravou povrchové vody Karolinka a dalším zdrojem je podzemní prameniště Ohrada. [19] Město Vsetín má vybudovanou kanalizační síť. V roce 2003 byla dokončena rekonstrukce a modernizace ČOV Vsetín v hodnotě 90 mil. Kč. Kvalita vypouštěných odpadních vod je pod hranicí zpoplatnění vypouštěného zbytkového znečištění. [19]

Vsetín je zásobován elektrickou energií z rozvodny R110/22kV, situované v lokalitě Rybníky s výkonem 2x 40 MVA, která již v maximu dosahuje hodnot kolem 40 MW. Rozvodna je napojena VVN567 – 568 ze Zlín – Mladcová, VVN 575 z Valašského Meziříčí a VVN 565 z Považské Bystrice. V zastavěném území města je elektřina rozvedena do zděných trafostanic. Rozvod NN je proveden venkovním vedením v okrajových částech města v místech s rodinnou zástavbou. V centru města a v sídlištích je provedena kabelizace rozvodu NN. Technický stav většiny DTS je dobrý, výkonově vyhovuje současným požadavkům. Největší odběratelé el. energie v území města (Zbrojovka, podniky v průmysl. zóně, v severovýchodní oblasti města – TES, teplárna, Klempax, Wolf, a Liegel...) mají své vlastní energetické systémy. Elektrické energie pro vytápění se používá pouze u mála rodinných domech v místech mimo rozvodné sítě plynu. [5]

Co se týká veřejného osvětlení, tak hlavní komunikace jsou osvětleny sodíkovými svítidly na stožárech s výložníky, vedlejší komunikace a chodníky jsou osvětleny parkovými svítidly.

dly. Rozvod je proveden kabelovým vedením, jednotlivé větve veřejného osvětlení jsou napojeny z rozvaděčů RVO, připojených samostatnými vývody z trafostanic. V okrajových částech je rozvod veřejného osvětlení proveden spolu s rozvodem venkovního vedení NN s raménky VO. [5]

Území města se nachází v oblasti s výpočtovou teplotou -15°C v nadmořské výšce okolo 360 m. Počet dnů s teplotou nižší než 12°C je během roku 225, průměrná teplota v topném období je $3,2^{\circ}\text{C}$, dotápět je třeba 3 370 denostupňů za rok. V území je provozována soustava centralizovaného zásobování teplem ve smyslu ČSN 36 3350, ve správě Zásobování teplem, a. s. Vsetín. [5]

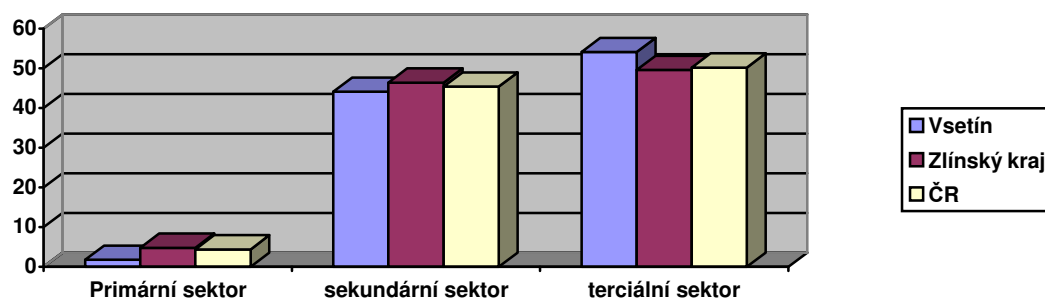
Svozem odpadu a jeho zpracováním se zabývají Technické služby Vsetín, s.r.o. Komunální odpad je vyvážen v pravidelných intervalech podle objemů popelnic a kontejnerů. Ve Vsetíně je zavedeno třídění odpadu již od roku 1991. Pro domácnosti jsou k dispozici plastové nádoby (240 l) nebo kontejnery (1 100 l). Pravidelně, v předem známých termínech, jsou pořádány také likvidace velkoobjemového odpadu a autovraků. Vsetín se může pyšnit logistickým centrem odpadů, které řeší odpadové hospodářství celého mikroregionu Vsetínsko. Stavba byla z 85 % dotována EU. [20]

8 TRH PRÁCE

V této kapitole je popsána situace na trhu práce ve městě. Je zde popsána ekonomická aktivita obyvatel, míra nezaměstnanosti v posledních letech a nejvýznamnější ekonomické subjekty města Vsetín.

8.1 Ekonomická aktivita obyvatel

V roce 2001 byl ve Vsetíně podíl ekonomicky aktivních obyvatel na celkovém počtu obyvatel 51,8 %. Tato hodnota je mírně nad hodnotou Zlínského kraje (50,2 %) a hodnotou ČR (51,4 %). Graf 3 zobrazuje strukturu ekonomicky aktivního obyvatelstva. Nejméně obyvatel pracuje v primárním sektoru, přičemž Vsetín má tuhle oblast zastoupenou ještě nižším počtem ekonomicky aktivních obyvatel než je tomu ve Zlínském kraji a v ČR. Naopak nejvíce obyvatel pracuje v terciálním sektoru, tedy v sektoru služeb. Nejvyšší podíl na zaměstnanosti mají odvětví školství, zdravotnictví a jiných sociálních službách. [11], [12], [13]



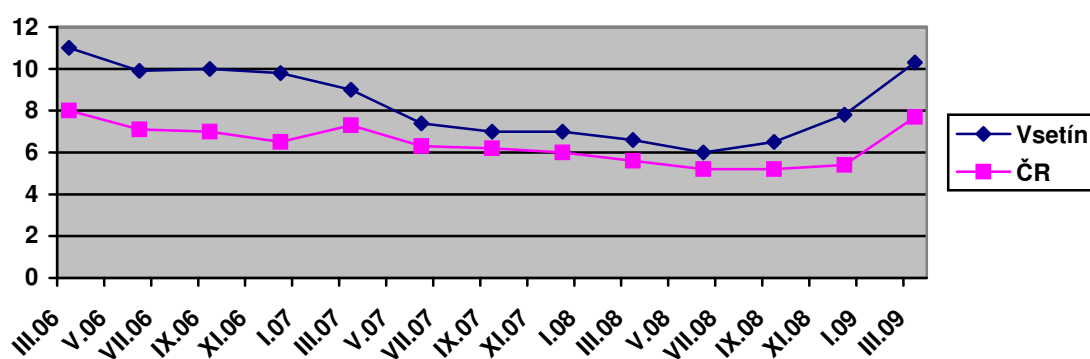
Graf 3 Struktura zaměstnanosti v roce 2001 v % [11], [12], [13]

Tabulka 8 zobrazuje strukturu podnikatelských subjektů vzhledem k jejich procentuelnímu zastoupení k jednotlivým odvětvím. Zde opět vidíme, že nejvýznamnější roli mají obchodní služby (53,4 %). Druhý nejvyšší podíl má průmysl, který následují veřejné služby. Ve srovnání s ČR opět vykazuje město Vsetín nižší hodnoty v zemědělství a lesnictví. Celorepublikový průměr činí 4 % a průměr města Vsetín 3,5 %. [10]

Tab. 8 *Hospodářská činnost ekonomických subjektů ve Vsetíně k 31.12.2007*
[10]

Odvětví	Počet	Vyjádření v %
Zemědělství, lesnictví	216	3,5 %
Průmysl	948	15,4 %
198	655	10,6 %
Doprava a spoje	198	3,2 %
Obchodní služby	3296	53,4 %
Veřejné služby	862	14 %
Celkem podnikatelských subjektů	6175	100 %

Vývoj míry nezaměstnanosti vykazuje v období let 2006-2008 klesající trend. K nárůstu nezaměstnanosti však dochází v prosinci 2008, což je spojováno se světovou ekonomickou krizí. Podle ankety, která probíhá na oficiálních stránkách města, je nezaměstnanost největším problémem, které obyvatelstvo trápí. Míra nezaměstnanosti je vysoce nad celorepublikovým průměrem, avšak tento problém trápí město již dlouho. K červnu 2009 dosahuje míra nezaměstnanosti ve Vsetíně 11,8 %, ve Zlínském kraji 9,4 %. [21]



Graf 4 Míra nezaměstnanosti v letech 2006-2009 ve Vsetíně v porovnání s ČR [21]

8.2 Významné ekonomické subjekty

Hirschmann Czech, s.r.o.

Předmětem činnosti společnosti je výroba kabelů a vodičů pro automobilový průmysl. Společnost zahájila svoji činnost v roce 1993, kdy došlo k založení společnosti TREND – V, spol. s r.o. Na základě dlouholetých obchodních vztahů vstoupil v roce 2001 do firmy rakouský kapitál společnosti Hirschamnn Austria GmbH a v následujícím roce došlo k přejmenování společnosti na Hirschmann Czech, spol. s r.o. V měsíci březnu 2003 otevřela firma nové prostory v průmyslové zóně Bobrky ve Vsetíně. Firma v průběhu své historie nasadila velmi progresivní trend s neustálým zvyšováním objemu výroby a také zaměstnanců. Výrazný nárůst byl v letech 2005 a 2006, kdy se počet zaměstnanců zdvojnásobil. V průběhu roku 2006 navýšila firma počet svých zaměstnanců o 200. Počet zaměstnanců v červnu loňského roku byl 662. [22]

Servis Climax, a.s.

Firma Servis Climax, a. s. je společností, která se zabývá výrobou, prodejem, montáží a poradenstvím v oblasti protisluneční techniky. Současně vyrábí a montuje rolovací a sekční garážová vrata. Se svým nynějším ročním obratem více než 400 mil. Kč a 380 zaměstnanci představuje ve svém oboru velmi významného hráče, se stabilním zázemím a značným potenciálem i do budoucnosti. [23]

Tes Vsetín, s.r.o.

Základní orientace a poslání společnosti je podnikat ve vývoji, výrobě a prodeji elektrických strojů, ve výrobě a prodeji komponentů elektrických strojů a jiných strojů a zařízení podle specifikace zákazníků. V roce 1919 založil Josef Sousedík Elektrotechnickou továrnu Josef Sousedík Vsetín, jež se stala předchůdcem firmy MEZ Vsetín a dnešní společnosti TES VSETÍN, s.r.o. Po roce 1945 dochází k rychlému rozvoji firmy pod značkou **MEZ Vsetín**. V roce 1996 dochází k privatizaci strojírenské a elektrotechnické výroby bývalého MEZ Vsetín, s.p. společností TES VSETÍN, s.r.o. Díky technickému a výrobnímu potenciálu podloženému dlouhou tradicí si společnost udržuje významné odběratele na trzích v Německu, Nizozemí, Švýcarsku, Francii, Rakousku, Turecku, Slovensku, Polsku, Rusku a Thajsku, přičemž export společnosti činí každoročně 70 - 80 % z výroby zboží. V červnu roku 2008 byl počet zaměstnanců 533. [24]

Austin Detonator, s.r.o.

Austin Detonator, s. r. o. je součástí korporace Austin Powder Company, Cleveland, Ohio, USA. Společnost Austin Detonator, s. r. o. je tradičním výrobcem iniciačních systémů pro průmyslové trhací práce. Zabývá se vývojem, výrobou a distribucí těchto výrobků: neelektrické rozbušky, elektrické rozbušky, komponenty pro výrobu (sestavu) rozbušek, iniciační prostředky, pilule a palníky. Jedná se především o exportně orientovanou firmu, 90% produkce je určeno pro země Evropské Unie, Island, Spojené Státy Americké, ale i pro oblasti vzdálenější jako např. země Středního Východu, Taiwan, Japonsko, Jižní Afrika. V červnu roku 2008 činil počet zaměstnanců 669. [25]

Nemocnice Vsetín, příspěvková organizace

Nemocnice Vsetín je příspěvkovou organizací, jejímž zřizovatelem je Krajský úřad Zlínského kraje. Zabezpečuje lékařskou a ošetrovatelskou péči pro celou spádovou oblast Vsetínska. Spolupracuje se zdejšími institucemi, ať už jde o vsetínskou radnici nebo Střední zdravotnickou a Vyšší zdravotnickou školu. Se svými téměř sedmi stovkami zaměstnanců patří mezi největší zaměstnavatele v regionu. [16]

9 CESTOVNÍ RUCH A REKREACE

Město Vsetín, centrum Valašska, je i přes poměrně intenzivní výstavbu panelových domů v sedmdesátých a osmdesátých letech minulého století turisticky atraktivní. Přitažlivost města je připisována především části Horní město a nábřeží řeky Vsetínské Bečvy. Vsetín je ideálním výchozím bodem pro návštěvu Vsetínských, Vizovických, Hostýnských vrchů a Javorníků. Vsetín je navíc vstupní bránou do přírodních krás Horního Vsacka, které nabízí vyžití jak v letních, tak i v zimních měsících a to především nabídkou vysoce kapacitních lyžařských areálů a stále upravených běžeckých tras. Vsetín má tak relativně dobré podmínky pro rozvoj cestovního ruchu. Jsou zde především přírodní hodnoty a hustá síť značených pěších turistických tras. Bariérami rozvoje rekreace jsou nedostatečná péče o krajinu, nepřipravenost místních podnikatelských subjektů a nepříznivě hodnocena ubytovací zařízení v centru. [5] Při hledání optimální koncepce pro rozvoj cestovního ruchu a rekreace bude nutné zohlednit především potřebu ekonomického přínosu pro vlastní region, potřebu investic do infrastruktury a rekreačních služeb.

9.1 Turistické cíle a atraktivita

V roce 2006 byla slavnostně otevřena nové Informační centrum Vsetín. Je umístěno v zrekonstruované budově v centru města v části Dolního náměstí. Informační centrum nabízí informace turistům, prodej suvenýrů, ale také zpracovává statistické údaje, které se týkají návštěvnosti města. Návštěvníci i místní mohou ve městě také využívat stávající síť turistických tras, cyklostezek či stezek smíšeného provozu cyklistů a pěších, což je způsobeno horským charakterem města, kdy není možno z technických důvodů realizovat samostatné cyklistické komunikace. Důležitou trasou je cyklostezka Bečva, která stírá pravý a levý břeh řeky Bečvy a je páteří osou Horního Vsacka. Ve Vsetíně začíná celkem 5 cyklotras pro horská kola. Dle analýzy Informačního centra ve Vsetíně je předpoklad, že účastník může ve městě strávit pět aktivních dnů na kole. V zimních měsících je na Valašsku aktuální lyžování. Ve Vsetíně se dá lyžovat hned na okraji města v areálu Horní Jasan. Taktéž ve městě začínají běžecké trasy různých délek a náročností. [6], [26]

Co se týká poznání, tak hlavním bodem je Muzeum Valašsko, jehož náplní je péče o svěrené sbírkové fondy, včetně vědeckovýzkumné a publikační činnosti. Hvězdárna Vsetín nabízí zájemcům večerní astronomické pozorování, přednášky a kroužky. Součástí putování

za poznáním jsou také vsetínské naučné stezky. Mezi další atraktivita ve Vsetíně patří – Zámek, Panská zahrada, bývalý panský dvůr Maštaliska a Stará radnice. [6], [26], [27]

9.2 Infrastruktura cestovního ruchu

Spokojenost návštěvníků je ovlivněna nabídkou turistických cílů, ale také doprovodnými zařízeními, kterých návštěvník při pobytu využívá. Turistická infrastruktura je složena také z ubytovacích zařízení a stravovacích zařízení.

Tab. 9 Seznam ubytovacích zařízení a ubytovacích kapacit včetně stravování ve Vsetíně [28]

Ubytovací zařízení	Kapacita	Stravování
Horská chata – Vsacký Cáb	22	ANO
Hotel KAMU	35	ANO
Penzion v Hluboké	24	ANO
Hotelový dům	22	ANO
Hotel Britania ***	23	ANO
Hotel Magistr	28	ANO
Hotel Nová Radnice	20	ANO
Hotel Pančava	23	ANO
Hotel Sport	52	ANO
Hotel U Vychopňů	25	ANO
Hotel Vsacan	72	ANO

10 FINANCOVÁNÍ A MAJETEK

V poslední části socioekonomické analýzy je shrnut stav rozpočtů a majetků města od roku 2006.

10.1 Rozpočty města

V následujícím textu jsou shrnuty hlavní poznatky, které se týkají rozpočtů města Vsetín v letech 2006-2008 a rozpočtového výhledu pro rok 2009.

Rozpočet města v roce 2006

V roce 2006 byly celkové příjmy města oproti schválenému a následně upravenému rozpočtu naplněny na 105,65 %. Podstatný vliv na překročení rozpočtových příjmů měly ne-daňové příjmy (splátky dříve poskytnutých půjček, příjmy z nájemného), kapitálové příjmy (příjmy z prodeje pozemků, příjmy z prodeje nemovitostí).

Běžné výdaje roku 2006 byly čerpány na 87 %. Úspory byly vykázány zejména u mzdových nákladů včetně povinného zákonného pojištění, u oprav a udržování zejména místních komunikací a bytového fondu a výdajů na dávky sociální péče. Vykázané záporné saldo příjmů a výdajů roku 2006 ve výši 178,6 mil. Kč bylo zajištěno výsledkem hospodaření předcházejících let a přijetím kontokorentního úvěru ve výši 48,8 mil. Kč.

V roce 2006 byly financovány následující investiční akce:

- budování průmyslové zóny Bobrky , II. Etapa (48,4 mil. Kč)
- rekonstrukce školní jídelny ZŠ Trávníky (11,6 mil. Kč) a zařízení školní kuchyně ZŠ Trávníky (3,7 mil Kč)
- výstavba bytů Poschla (41,3 mil Kč)
- projekt pro rekonstrukci Masarykovy veřejné knihovny (12,1 mil Kč)

K 31.12.2006 je město Vsetín zřizovatelem 19 příspěvkových organizací. V hospodaření 19-ti příspěvkových organizací byla za rok 2006 vykázána ztráta u jedné organizace, a to u Masarykovy veřejné knihovny. Ztráta vznikla v souvislosti s realizací projektu „Vybudování prostor pro Masarykovu veřejnou knihovnu jako instituci komunitních aktivit a celoživotního vzdělávání ve Vsetíně“, spolufinancovaného z programu SROP 3.2. Na financo-

vání projektu do doby přiznání dotace byla organizaci poskytnuta půjčka. Dotace na realizovanou druhou etapu projektu bude poskytnuta v roce 2007.

Závěrem lze konstatovat, že výsledek hospodaření byl v roce 2006 ukončen se záporným výsledkem. Tento deficit byl zabezpečen úsporou s předchozích let a kontokorentním úvěrem. Tento způsob hospodaření může mít neblahý vliv na budoucí vývoj, kdy může být ohrožena realizace plánovaných akcí. [29]

Rozpočet města v roce 2007

Proti schválenému rozpočtu byly příjmy roku 2007 plněny pouze na 91,8 %, tzn. nenaplnění o 61.291 tis. Kč. Příčiny neplnění rozpočtovaných příjmů:

- nedaňové příjmy, které nebyly naplněny o 4.807 tis. Kč a neplnění spočívá v nesplácení dříve poskytnutých půjček podnikatelským i neziskovým organizacím
- dotace, které nebyly naplněny o 71.837 tis. Kč, a to vlivem realizace projektu „Logistické centrum odpadů mikroregionu Vsetínsko I.“, jehož dokončení přechází do roku 2008.

Celkové rozpočtované výdaje byly čerpány na 70 %, z toho běžné (provozní) výdaje nebyly dočerpány o 73.345 tis. Kč a kapitálové (investiční) výdaje nebyly naplněny v objemu 211.760 tis. Kč. Na naplnění kapitálových výdajů má, vedle dalších nerealizovaných investic, podstatný vliv odložení dokončení projektu „Logistické centrum odpadů mikroregionu Vsetínsko“.

V rámci investic byly v roce 2007 financovány následujících akce.

- Výměna oken a zateplení ZŠ Luh (14 mil. Kč)
- Regenerace sídliště Jasenka IV. Etapa (3,6 mil. Kč)
- Výstava sportovišť - hřiště v sídlištích (7,6 mil. Kč)
- Regenerace Rokytnice - chodníky (4,9 mil. Kč), hřiště (3,6 mil. Kč)
- Regenerace Sychrov - chodníky (3,6 mil. Kč), hřiště (5,7 mil. Kč)
- Rekonstrukce sociálních zařízení MŠ Trávníky (1,5 mil. Kč)

K 31.12.2007 bylo město Vsetín zřizovatelem 19 příspěvkových organizací. U žádné ze zřízených příspěvkových organizací nebyla za rok 2007 vykázána ztráta. U tří příspěvkových organizací byla vykázána ztráta z hlavní činnosti, která byla vyrovnána ziskem z doplňkové činnosti. [28]

Závěrem lze konstatovat, že celkový výsledek hospodaření za rok 2007 byl kladný. Kapitálové příjmy byly naplněny na 140,1 %. Překročení rozpočtovaných kapitálových příjmů spočívá ve výnosech z prodeje pozemků, které nebyly předmětem schváleného rozpočtu

Příjmy z prodeje ostatních nemovitostí byly překročeny o výnosy z prodeje bytových jednotek a nebytových jednotek v bytových domech, které byly rozpočtovány ve výši 2,7 mil Kč a byly naplněny na 3,9 mil Kč, tj. o 46,8 % více. Rozhodující příjem z prodeje ostatních nemovitostí byl prodej budovy dřívější Veřejné knihovny, kde výnos činil 9,1 mil Kč. Kapitálové výdaje roku 2007 byly schváleny v objemu 334,7 mil. Kč. Skutečné plnění bylo ve výši 122,9 mil. Kč, tj. pouze 36,7 %. Nízké plnění kapitálových výdajů bylo ovlivněno nerealizovanými investicemi, zejména pak projektem „Logistické centrum odpadů mikroregionu Vsetínsko“, kde nebylo čerpáno 150 mil. Kč. [30]

Rozpočet města v roce 2008

Proti schválenému rozpočtu byly příjmy roku 2008 plněny na 109,2 %. Celkové rozpočtované výdaje byly čerpány na 90 %, z toho běžné (provozní) výdaje nebyly dočerpány o 31,7 mil. Kč a kapitálové (investiční) výdaje nebyly naplněny v objemu 46,4 mil. Kč. Na plnění kapitálových výdajů má, vedle nerealizovaných rozpočtovaných investic, vliv i vytvořená investiční rezerva na realizaci plánovaných projektů spolufinancovaných z národních a strukturálních fondů.

V roce 2008 byly opět financovány investiční akce. Jednalo se o:

- stavební úpravy silnice III/05736, Vsetín, průtah (10,1 mil. Kč)
- pokračování budování projektu Čistá řeka Bečva (1,3 mil. Kč)
- rekonstrukce obřadní síně (22,2 mil. Kč)
- regenerace Sychrov – dětské hřiště (1,5 mil. Kč)
- pokračování ve stavbě Logistického centra odpadů (63,1 mil. Kč), nákup strojů manipulační techniky (34,1 mil. Kč, nákup dopravní techniky (36,2 mil. Kč)

Kapitálové výdaje roku 2008 byly schváleny v objemu 253 mil. Kč. Skutečné plnění bylo ve výši 206 mil. Kč, tj. 81,7 %. Některé z plánovaných investic nebyly realizovány vzhledem k záměru města získat podporu z národních zdrojů nebo strukturálních fondů. Jednalo se například o připravovanou rekonstrukci městského koupaliště, projektová příprava stavebních úprav Lidového domu, projektová příprava Logistického centra odpadů II. a rekonstrukce školního hřiště Základní školy Ohrada. [31]

Závěrem lze říci, že výsledek hospodaření města skončil přebytkem. Na tom se podepsala celá řada faktorů. Jednalo se o vyšší příjmy, daňové, nedaňové i kapitálové, které v celkovém součtu překročily rozpočet o 68 mil. Kč, a také o 78 mil. Kč nižší běžné a kapitálové výdaje, což je výsledkem neuskutečněné řady naplánovaných projektů. [34]

Tab. 10 Závěrečný účet města Vsetín za rok 2006, 2007, 2008. [29], [30], [31]

ZÁVĚREČNÝ ÚČET	ROZPOČET		
	2006	2007	2008
Daňové příjmy	266 495 457,46	290 325 367,24	324 404 482,37
Nedaňové příjmy	51 392 579,58	77 949 128,57	82 875 084,74
Kapitálové příjmy	15 750 383,00	16 577 937,40	47 724 734,20
Přijaté dotace	266 532 789,62	301 810 828,99	348 009 675,93
PŘÍJMY CELKEM	600 171 209,66	686 663 262, 20	803 013 977,24
Běžné výdaje	522 832 122,27	542 654 984,81	494 060 131,36
Kapitálové výdaje	255 927 336,64	122 967 472,48	206 660 039,21
VÝDAJE CELKEM	778 759 458,91	665 622 457,29	700 720 170,57
SALDO PŘÍJMŮ A VÝDAJŮ	-178 588 249,25	21 040 804,91	102 293 806,67
Přebytek hospodaření minulých let	132 212 451,45	17 174 429,05	-94 862 834,40
Krátkodobé půjčené prostředky	48 798 757,73	91 647 848,48	116 913 992,42
Splátky krátkodobých půjček	0,00	-127 187 328,21	-130 173 270,42
Dlouhodobé půjčené prostředky	0,00	2 132 735,00	6 877 820,00
Splátky dlouhodobých půjček	-1 195 265,77	-5 180 000,00	-1 170 165,00
Kurzové rozdíly	-1 227 694,16	244 953,82	247 207,68
Operace z peněžních účtů	X	126 556,95	-126 556,95

Tab. 11 Závěrečný účet města Vsetín za rok 2006, 2007, 2008. [29], [30], [31]

VÝSLEDEK HOSPODAŘENÍ	ROK		
	2006	2007	2008
Výsledek hospodaření k 1.1.	165 206 151,89	22 151 538,10	42 998 209,70
Saldo příjmů a výdajů	-178 588 249,25	21 040 804,91	102 293 806,67
Příjmy fondu rozvoje bydlení	-1 976 552,00	-1 468 472,84	-1 380 082,51
Výdaje fondu rozvoje bydlení	287 482,00	1 074 604,50	465 583,50
Příjmy fondu veřejné podpory	-3 584 617,74	4 629 947,70	-3 412 980,15
Výdaje fondu veřejné podpory	3 742 592,00	3 647 928,00	3 931 563,00
Poskytnuté půjčky	54 952 976,80	25 773 734,00	470 000,00
Splátky poskytnutých půjček	-16 660 551,44	-25 666 739,08	-29 222 908,48
Převod z fondu rezerv a rozvoje	0,00	829 805,99	0,00
Kurzový rozdíl	-1 227 694,16	244 953,82	247 207,68
Výsledek hospodaření k 31.12.	22 151 538,10	42 998 209,70	116 390 399,41

Rozpočtový výhled města v roce 2009

Pro rok 2009 bylo schváleno rozpočtové provizorium s celkovými příjmy 602,8 mil. Kč a celkovými výdaji 742,7 mil. Kč. Město očekává dotace ve výši 203,7 mil. Kč a daňové příjmy v hodnotě 334,6 mil. Kč. Do kapitálových výdajů má být investováno v hodnotě 181,5 mil Kč. Konkrétněji se má jednat o investice do atraktivního prostředí a vyváženého rozvoje území 129,4 mil Kč a do budov a staveb 27,2 mil Kč. Město bude vzniklý deficit řešit přebytkem hospodaření z roku 2008 a krátkodobou půjčkou. [32]

10.2 Majetek města

Hodnota majetku města vykazuje rostoucí trend. Rostoucí trend je způsoben rovnoměrným růstem všech částí aktiv.

Tab. 12 Majetek města Vsetín za rok 2006, 2007, 2008. [29], [30], [31]

Druh majetku	2006	2007	2008
013 – Software	4 567 845	5 441 109,00	6 020 531,00
018 - Drobný dlouhod. nehmotný majetek	3 521 450	3 385 513,00	3 420 876,00
021 - Budovy a stavby	960 297 912	1 160 363 633,00	1 338 620 610,00
022 - Dlouhodobý hmotný majetek	30 148 598,00	30 194 330	99 751 161
028 - Drobný dlouhod. hmotný majetek	32 384 639	32 892 704	31 204 086
031 – Pozemky	423 001 301	423 636 934	431 877 684
032 - Umělecká díla	2 802 089	4 817 089	4 821 389
041 - Nedokončený dlouhod. nehm. maj.	4 604 321	4 510 906	7 156 649
042 - Nedokončený dlouhod. hmot. Maj.	327 010 547	197 166 081	97 975 474
052 - Zálaha na DHM	160 000	0	0
061 - Majetkové účasti-rozhodující vliv	85 829 000	86 087 000	86 087 000
062 - Majetkové účasti-podstatný vliv	23 276 674	23 276 674	23 276 674
069 - Ostatní finanční majetek	35 995 433	35 995 434	35 995 434
112 – Zásoby	125 824	343 138	187 454
Celkem	1 933 725 635	2 008 110 547	2 166 395 023

11 SWOT ANALÝZA

11.1 Obyvatelstvo, bydlení a občanská vybavenost

Silné stránky

- lokální patriotismus, silná vazba obyvatel k území
- fungující systém sociálních služeb
- nadprůměrná vzdělanostní struktura obyvatel
- relativně vysoký podíl lidí v produktivním věku k počtu seniorů
- nízká kriminalita ve městě
- dostatečná nabídka a dostupnost středních škol
- široká nabídka služeb občanské vybavenosti
- široká nabídka kroužků pro děti a mládež

Slabé stránky

- vysoká míra emigrovaných obyvatel
- vysoký podíl obyvatel s římskokatolickým vyznáním
- vysoká míra nezaměstnanosti
- vysoký podíl nepřizpůsobivých občanů
- malá nabídka atrakcí pro děti a rodiny s dětmi
- nedostatek dat pro práci v sociální oblasti
- odlehlost města v rámci centra ČR

Příležitosti

- Vsetín jako správní a hospodářské centrum regionu
- rozvoj celoživotního vzdělávání
- zvýšení kvality služeb ve veřejném zdravotnictví
- využití dotací z Evropské unie

Ohrožení

- odliv kvalifikované pracovní síly
- nízká nabídka pracovních příležitostí pro absolventy SŠ a VŠ
- rizika vyplývající z odlehlosti území vzhledem k hlavním ekonomickým a správním centrům
- rostoucí skupina obyvatel vyžadující neustálou sociální péči

11.2 Doprava

Silné stránky

- blízkost slovenských hranic
- odklon tranzitní dopravy z města
- relativně vysoký význam železniční tratě v propojení se SR

Slabé stránky

- nedostatek parkovacích míst
- odlehlost města v rámci centra ČR
- absence rychlostních komunikací
- nedostatečná přístupnost hlavních dopravních tahů
- nízká kvalita sítě pozemních komunikací
- chybějící pěší zóny v centru města

Příležitosti

- napojení na nadřazenou silniční síť
- příhraniční poloha (především z hlediska dopravy)
- výstavba nových parkovacích míst

Ohrožení

- zvyšující se náklady na obnovu a údržbu komunikací, vozového parku MHD a ostatní infrastruktury
- odsouvání výstavby a modernizace nadřazených dopravních sítí
- slábnoucí vazby na Slovensko
- zhoršující se stav místních komunikací

11.3 Životní prostředí**Silné stránky**

- dobrá kvalita životního prostředí
- rozsah zeleně a dostupnost přírodního prostředí pro obyvatele
- dostatečná kapacita zdrojů kvality pitné vody
- odkanalizování území
- vybudované odpadové hospodářství, ČOV

Slabé stránky

- sesuvy půdy
- hluk a znečištění z individuální automobilové dopravy
- závislost na neobnovitelných energiích
- omezené finanční zdroje pro přípravu a realizaci projektů
- špatný stav veřejné zeleně

Příležitosti

- zavádění a podpora aktivit šetrných k životnímu prostředí
- využívání evropských a státních dotací v rámci životního prostředí
- zefektivnění spotřeby energií
- dostatečné rezervy pitné vody

- spolupráce s jinými městy v oblasti životního prostředí a udržitelného rozvoje obcí a měst

Ohrožení

- narušení kvality životního prostřednictvím způsobené růstem individuální dopravy
- neřešení problémů sesuvů
- růst cen energií a surovin
- nebezpečí znečištění vodních zdrojů díky blízkosti města

11.4 Trh práce a hospodářství

Silné stránky

- podnikavost obyvatel
- tradice strojírenství, sklářství a dřevozpracujícího průmyslu
- připravené plochy pro podnikání

Slabé stránky

- vysoká míra nezaměstnanosti
- odliv kvalifikované pracovní síly
- nízká výkonnost ekonomiky
- svazující tradice strojírenství

Příležitosti

- napojení na republikovou a transevropskou síť
- zvýšení kvalifikované pracovní síly
- kooperace mezi subjekty veřejného a soukromého sektoru
- přilákání nových investorů

Ohrožení

- odchod kvalifikované pracovní síly

- zvyšování míry nezaměstnanosti
- přílišná specializace ekonomiky města (automobilový, strojírenský průmysl)
- celosvětová hospodářská krize

11.5 Cestovní ruch

Siné stránky

- tradice kulturních a společenských akcí
- aktivní činnost zájmových spolků a sdružení
- blízkost lázeňských center (Luhačovice, Teplice nad Bečvou)

Slabé stránky

- malá nabídka rychlého občerstvení
- absence hotelů třídy , zejména pro potřeby firemních a kongresových akcí
- kvalitní přírodní prostředí jako potenciál pro rozvoj cestovního ruchu

Příležitosti

- dobudované město jako výchozí bod pro turisty
- atraktivita prostředí pro cestovní ruch
- přírodní a kulturní dědictví ve vazbě na cestovní ruch
- rozšíření nabídky služeb pro všechny věkové kategorie
- spolupráce s dalšími obcemi v rámci rozvoje cestovního ruchu

Ohrožení

- nízká kvalita služeb v cestovním ruchu
- narůstající problémy s parkováním

12 MOŽNOSTI ROZVOJE MĚSTA VSETÍN

V této části je formulována návrhová část, která vznikla na základě poznatků socioekonomické analýzy a SWOT analýzy. V návrhové části je zachováno tradiční členění na cíle, priority a opatření. Na nejvyšším stupni rozvoje města pak byla formulována vize.

Vize rozvoje města Vsetín do roku 2014

V roce 2014 město Vsetín bude atraktivním místem pro trvale žijící obyvatele. Město bude ekonomicky prosperovat. Stane se vyhledávaným cílem investorů, které bude pobízet k investicím, čímž zajistí vysokou míru zaměstnanosti města a jeho okolí. Spokojenost občanů je hlavní vizí města, které bude bezpečným místem k životu, bude nabízet kvalitní možnosti bydlení zejména pro mladé rodiny s dětmi a taktéž nabídne funkční infrastrukturu pro trávení volného času všech věkových skupin.

12.1 Cíle rozvoje

Cíl 1: Zvýšení kvality života obyvatel

Hlavním cílem města Vsetín je nabídnout kvalitní bydlení a celou škálu služeb občanské vybavenosti pro své obyvatele bez ohledu na věk či sociální status. Důraz bude klást město na rozvoj vzdělání a na širokou nabídku volnočasových aktivit pro mladé rodiny s dětmi. Současně město také rozšíří a zkvalitní nabídku služeb pro seniory. Realizace tohoto cíle s sebou přinese městu pozitivní výsledky. Obyvatelé budou mít snahu ve městě nadále setrvat a dojde také k přílivu nového lidského potenciálu, což bude mít také efektivní ekonomický dopad.

Priorita 1: Podpora dlouhodobě nezaměstnaným, absolventům a ženám na mateřské dovolené na trh práce

Opatření:

- podpora spolupráce mezi místními podnikatelskými subjekty a školami
- podpora celoživotního vzdělávání
- realizace dostupných rekvalifikačních kurzů
- podpora pro mladé a začínající podnikatele

Priorita 2: Zlepšení kvality bydlení**Opatření:**

- revitalizace panelových sídlišť (chodníky, zeleň)
- podpora výstavby bezbariérového bydlení a bezbariérových přístupů ke službám
- vytyčení nových ploch k bydlení včetně jejich zanesení do územního plánu
- návratná finanční podpora pro mladé rodiny

Priorita 3: Budování kvalitních občanských a sociálních služeb**Opatření:**

- výstavba aquaparku
- rekonstrukce víceúčelové sportovní haly
- modernizace objektů poskytující sociální služby
- revitalizace zdravotnických zařízení (poliklinika, nemocnice)
- rekonstrukce fotbalového stadionu

Cíl 2: Budování a inovace stávající technické a dopravní infrastruktury

Cílem města je, aby jeho příhraniční poloha byla podtržena kvalitní dopravní infrastrukturou. Napojení města na rychlostní komunikaci je největší prioritou. Při rozvíjení technické a dopravní infrastruktury je nutné minimalizovat negativní dopady na životní prostředí. Konečně je také cílem města podporovat projekty, které pomohou k dalším problémům v oblasti dopravy. Jedná se o zlepšování stavu místních komunikací, jejich bezpečnost a řešení nedostatku parkovacích míst.

Priorita 1: Zachování ekologické rovnováhy**Opatření:**

- podpora ekologicky šetrného hospodářství
- využívání ekologicky šetrných energetických zdrojů
- snaha o minimalizaci negativních dopadů automobilové dopravy

- obnova a údržba městské kanalizace

Priorita 2: Budování a zkvalitnění stávající dopravní infrastruktury

Opatření:

- zvyšování počtu parkovacích míst prostřednictvím budování parkovacích domů
- zkvalitnění fyzického stavu místních komunikací
- výstavba kruhových křižovatek v problematických úsecích
- modernizace železniční tratě ve spolupráci s Českými drahami a.s.

Priorita 3: Zvýšení bezpečnosti na místních komunikacích

Opatření:

- instalace světelných zařízení na nebezpečných přechodech
- instalace výstražných zařízení na všech železničních přechodech
- instalace snímačů rychlosti
- vybudování retardérů

Cíl 3: Ekonomický a hospodářský rozvoj města

Základním předpokladem zvyšování životní úrovně města a jeho obyvatel je ekonomický růst, který město zabezpečí tak, že podpoří podnikatelské subjekty a jejich aktivity. Tímto zajistí dostatek pracovních míst pro obyvatele. Tento fakt s sebou přinese také pozitivní vedlejší efekt, což je snížení sociálně patologických jevů ve městě, které se vyskytují především mezi sociálně slabšími skupinami obyvatelstva. Konečně je také cílem města odstranění překážek, které brání v jeho ekonomickém růstu.

Priorita 1: Odstranění překážek bránících v růstu**Opatření:**

- podpora při budování rychlostní komunikace v okolí města, zejména pak napojení místních komunikací
- analytické šetření na místním trhu, zejména pak zjišťování jeho potřeb a aplikace výsledků v praxi
- začleňování sociálně determinovaných výsledků do pracovního procesu

Priorita 2: Podpora podnikatelských aktivit**Opatření:**

- návratné sociální prostředky pro podnikatele zabývající se výrobou místních tradičních produktů a surovin
- dobudování průmyslové zóny
- realizace poradenského centra pro podnikatele mikroregionu Vsetínsko
- podpora rozvoje řemeslné výroby

Cíl 4: Rozvíjení a propagace cestovního ruchu

Cílem města je zachovat optimální životní prostředí, přičemž bude docházet k rozvoji cestovního ruchu. Ačkoliv samotné město Vsetín nemá nejvyšší předpoklady pro explozi cestovního ruchu, tak má polohu, která by mohla být pro turisty významným výchozím bodem svého pobytu na území Zlínského kraje. Proto se město tedy zaměří především na rozvoj infrastruktury související s nabídkou ubytování a stravování. Dále má město také zájem na rozvoji cyklistických tras a stezek. Konečně je cílem města vybudování funkční distribuční sítě s propagandou města a jeho okolí.

Priorita 1: Revitalizace turistických tras**Opatření:**

- budování a udržování stávajících cyklotras

- péče o stávající cyklostezky
- propojení sítě cyklotras a cyklostezek s okolím
- rozvoj a údržba stávajících naučných stezek v okolí města
- budování pěších zón ve městě

Priorita 2: Vytvoření propagační informační sítě

Opatření

- propagace města v mapách
- propagace památek, ubytování, kulturních akcí v hromadných dopravních prostředcích ve Zlínském kraji
- představování města Vsetín, prostřednictvím Zlínského kraje, jako jeho nedílnou součást
- zviditelnění kulturních a sportovních akcí konajících se ve městě prostřednictvím televize a rozhlasu

Priorita 3: Revitalizace infrastruktury spojené s cestovním ruchem

Opatření:

- rekonstrukce kiosků nabízejících rychlé občerstvení, popřípadě rozšíření jejich sítě
- vybudování valašské koliby, kde se budou prodávat tradiční valašská jídla a speciality z Valašska
- rekonstrukce autobusového a vlakového nádraží
- rekonstrukce zimního stadionu

13 KATALOG PROJEKTŮ

V této kapitole byly navrženy a blíže specifikovány projekty, které mají vést k naplnění stanovených cílů, priorit a opatření.

13.1 Výstavba aquaparku v místě současného Koupaliště u Průmyslovky

Cíl a zdůvodnění projektu:

Samotné město Vsetín nedisponuje významnými kulturními památkami, avšak turisty lákájí okolní destinace, což by mělo město Vsetín využít a nabídnout turistům to, co v okolí postrádají. Okolí Vsetína je známo svými turistickými a běžeckými trasami, sjezdovými tratěmi a v neposlední řadě nedotčenou krajinou ideální pro lehkou turistiku. Avšak co se týká wellness pobytu, tak situace je absolutně neuspokojivá. Tyto služby nabízí pouze hotely ve Velkých Karlovicích, s čímž souvisí také jejich vysoká cena. Město by mělo této příležitosti využít a nabídnout kvalitní zázemí turistům. Ve městě je jeden krytý bazén (spíše pro sportovní účely) a dva venkovní bazény. Koupaliště u Průmyslovky se nachází v upadajícím stavu, a právě zde je prostor k přestavbě na aquapark s doprovodnými službami wellness. Tímto dojde k přílivu turistů z okolí do města a využívání místních služeb.

Cílová skupina:

Občané města

turisté

Popis projektu:

Cílem projektu je výstavba aquaparku v místě současného areálu Koupaliště u Průmyslovky. Takto budou náklady poníženy o větší terénní úpravy. Současný bazén se zrekonstruuje a stane se hlavní součástí patrové budovy. Dále v budově bude bazén pro děti, vířivé a perličkové koupele. V prvním patře bude mít své místo wellness studio, jehož součástí bude solárium, sauna, masážní studio, kosmetika, kadeřník, manikúra a pedikúra. Budovu bude zastřešovat restaurace a kavárna s výhlídkou na město.

Finanční rámec:

Investiční náklady: 175 mil. Kč

Financování: vlastní zdroje města + ROP NUTS II Střední Morava, prioritní osa 3 – Cestovní ruch

Předpokládaný termín realizace:

2010-2013

13.2 Snížení nezaměstnanosti ve městě prostřednictvím rekvalifikačních kurzů

Cíl a zdůvodnění projektu:

V době hospodářské a ekonomické krize je důležitá jistota zaměstnání, práce. Město je již od historie zaměřeno na strojírenský průmysl, který postupně začal vytlačovat průmysl automobilový. Právě tato odvětví jsou ohrožena nejvíce. Je proto tedy nutné město přeorientovat se tak, aby nebylo zaměřeno pouze jednostranně, a vůči cyklickým nátlakům bylo odolnější. Ekonomická krize zapříčiňuje rostoucí nezaměstnanost, která je pro město a jeho okolí neúnosným problémem. Vysoká nezaměstnanost snižuje ekonomickou výkonnost města, snižuje kvalitu života obyvatel. Naopak rostou sociálně patologické jevy (kriminalita, alkoholismus, aj.) a poptávka po sociálních službách. Cílem rekvalifikačních kurzů je snížit nezaměstnanost, zvýšit hospodářský růst ekonomiky a zvýšit odbornost uchazečů. Konečně je také cílem informovat o probíhajících a chystaných akcích EU, z nichž by mohly pro svou činnost čerpat dotace. V případě uchazečova zájmu je tímto směrem vést a při získávání dotací být daným subjektům nápomocni.

Cílová skupina:

dlouhodobě nezaměstnaní obyvatelé

ženy na mateřské dovolené

ostatní zájemci

Popis projektu:

Rekvalifikační kurzy budou probíhat v budově SOU a SOŠ Obchodu a služeb. Kurzy budou pro zájemce probíhat zdarma. Dotovány budou ze strukturálních fondů EU. Kurzy budou probíhat ve dvou liniích s různým zaměřením. První proud bude ekonomického rázu se zaměřením na práci na PC, účetnictví, daně. Druhý směr se zaměří na další vzdělávání řemeslníků, především pak na rozšiřování jejich kvalit. Cílem je adaptovat odborníky na současný trh. Součástí školení a seminářů je informovat uchazeče o možných dotačních titulech a o způsobu jejich využití. Náklady tohoto projektu pohltní materiály k výuce, ohodnocení školitelů a pronájem prostor.

Finanční rámeček:

Investiční náklady: 48 mil. Kč

Financování: Operační program Lidské zdroje a zaměstnanost, prioritní osa 2 Aktivní politika trhu práce, výše podpory 20 000 Kč na jedno pracovní místo

Předpokládaný termín realizace:

2010-2012

13.3 Revitalizace části Trávníky a Rybníky

Cíl a zdůvodnění projektu:

Mezi hlavní strategické cíle města patří snížení odlivu obyvatel z města, proto má tedy město veškeré snahy na tom, aby město bylo pro obyvatele stávající i potenciálním hezkým a bezpečným místem pro život. Snahou města je také vytvoření snadnějšího žití pro obyvatele s handicapem, a tak se snaží budovat bezbariérové přístupy ke službám. Snahou je také udržení mladých rodin ve městě, a tak má město také zájem na budování zázemí pro děti a mládež.

Cílová skupina:

Obyvatelé města

Popis projektu:

Revitalizace částí bude probíhat následujícím způsobem. Nejprve dojde k rekonstrukci stávajících chodníků a k doplnění chodníků v místech, kde chodníky chybí. Zároveň se bude počítat s tím, že na chodníky budou v budoucnu navazovat pruhy pro cyklisty. V další etapě proběhne k vybudování bezbariérových přístupů k základním službám tj. k poště, prodejně s potravinami a k lékařům v daných částech. V poslední fázi tohoto projektu dojde k rekonstrukci místních hřišť pro mládež a dětských koutků V místní části Trávníky se nachází také minigolfové hřiště, které bude taktéž zrekonstruováno.

Finanční rámec:

Investiční náklady: 72 mil. Kč

Financování: vlastní zdroje města + ROP NUTS II Střední Morava, prioritní osa 2 – Integrovaný rozvoj a obnova regionu

Předpokládaný termín realizace:

2011-2013

ZÁVĚR

Cílem práce bylo navrhnout možnosti rozvoje města Vsetína. Navržená vize představuje možný vzhled města v roce 2014. Město by mělo tedy veškeré snahy orientovat tak, aby vize byla naplněna. Hlavní ideou jsou tři směry rozvoje - snížení nezaměstnanosti, zkvalitnění života obyvatel a rozvoj cestovního ruchu, i když pořadí daných cílů není zavazující. Všechny jsou pro město stejně důležité, ale ještě důležitější je, aby jich bylo docíleno

Co se týká cestovního ruchu, tak město silně zaostává za jinými městy ve Zlínském kraji. Nemá žádnou dominantu, kterou by mohlo turisty oslovit. Je tedy nutné vložit určitý kapitál a snahu do rozvoje tradičních valašských řemesel, výroby valašských produktů, což by mohlo přilákat především starší generace. Dalším lákadlem pro všechny věkové kategorie by mohla být výstavba aquaparku s wellness studiem, kterého by turisté využívali především po aktivně trávených dnech v CHKO Beskydy a okolí. Do města by se vraceli za relaxací a ubytováním. Nutná je také spolupráce s okolními obcemi a snaha o udržení turistů v regionu co nejdéle.

Dalším dlouhodobým problémem, které město trápí je nezaměstnanost, která je dlouhodobě nad průměrem Zlínského kraje. S ekonomickou a hospodářskou krizí se situace stále zhoršuje. Současné procento nezaměstnanosti však ještě nepřekročilo hodnoty z roku 2006, ale situace se bude patrně ještě zhoršovat a na region dolehne v tomto a následujícím čtvrtletí, o čemž informují místní média. Větší společnosti zaměřené očekávají další vlny propuštění. Město je již tradičně zaměřeno na průmysl strojírenský, stále významnější se stává průmysl automobilový. Řešením v horizontu desetiletí by tedy mohlo být diferencování rizika mezi různými odvětvími.

S vysokou nezaměstnaností a nedostatkem pracovních míst jde ruku v ruce odliv obyvatel z města. S tímto také souvisí další snaha města, tj. zabránit odlivu kvalifikované pracovní síly a mladých rodin. Město se tedy snaží nabídnout kvalitní zázemí. Především pro mladé rodiny, přičemž neopomíná ani seniory. Je mi jasné, že daných cílů nebude jednoduché dosáhnout najednou, ale město by mělo začít na těchto hlavních třech proudech silně pracovat. V současné době již dochází k revitalizaci některých částí.

Nakonec si však neodpustím poznámku, která je spojena s hokejem, který město natolik proslavil. V současné době dochází k obnově hokeje na Vsetíně. I samotné Město Vsetín je si vědomo absence této činnosti a znovuzrození hokeje napomáhá, jelikož moc dobře ví, že

hokej lákal do měst návštěvníky, kteří zde využívali místních služeb (ubytování, stravování), čímž zvedali prosperitu města. Jsem si však vědoma toho, že je důležité, kteří funkcionáři, a především s jakými schopnostmi, město zastupují. To je základní kámen celého potenciálního rozvoje.

SEZNAM POUŽITÉ LITERATURY

Monografické publikace:

- [1] WOKOUN, R. a kolektiv. *Úvod do regionálních věd a veřejné správy*. 3. vyd. Praha: IFEC, 2001. 266 s. ISBN 80-86412-08-3.
- [2] MATES, P., WOKOUN, R. a kolektiv. *Malá encyklopedie regionalistiky a veřejné správy*. 1. vyd. Praha: PROSPEKTUM, 2001. 196 s. ISBN 80-7175-100-6.
- [3] VOZÁB, J. *Strategie plánování rozvoje měst v České republice*. Praha: Univerzita Karlova. Přírodovědecká fakulta. Katedra sociální geografie a regionálního rozvoje, 1999. 152 s. Vedoucí disertační práce prof. RNDr. Martin Hampl, Dr.Sc.

Internetové zdroje:

- [4] Metodická příručka pro zpracování strategických rozvojových dokumentů mikroregionů [online]. [cit. 2009 - 05- 13]. Dostupné z WWW: <<http://www.uur.cz/images/uzemnirozvoj/regionalnipolitika/Mikroregiony/MetodikaSRDmikroregionu/Metodika.pdf>>.
- [5] Integrovaný plán rozvoje města Vsetín [online]. [cit. 2009 - 05- 13]. Dostupné z WWW: <http://www.mestovsetin.cz/VismoOnline_ActionScripts/File.aspx?id_org=18676&id_dokumenty=486174>.
- [6] Regionální agentura cestovního ruchu Beskydy – Valašsko [online]. [cit. 2009 - 05- 13]. Dostupné z WWW: <<http://beskydy-valassko.infomorava.cz/encyklopedie/objekty1.phtml?id=20619>>.
- [7] Oficiální stránky města Vsetín [online]. [cit. 2009 - 05- 13]. Dostupné z WWW: <http://www.mestovsetin.cz/vismo/dokumenty2.asp?id_org=18676&id=474236&p1=6528>.
- [8] Oficiální stránky mikroregionu Valašsko-Horní Vsacko [online]. [cit. 2009 - 05- 13]. Dostupné z WWW: <<http://www.valassko-horniv sacco.cz/cs/valassko-horniv sacco/>>.

- [9] Oficiální stránky města Vsetín [online]. [cit. 2009 - 05- 13]. Dostupné z WWW: <http://www.mestovsetin.cz/vismo/dokumenty2.asp?id_org=18676&id=474170&p1=6688>.
- [10] Český statistický úřad [online]. [cit. 2009 - 05- 13]. Dostupné z WWW: <http://vdb.czso.cz/vdbvo/tabparam.jsp?cislotab=MOS+ZV01&kapitola_id=5&aktualizuj=Aktualizovat&pro_4382338=541630>.
- [11] Český statistický úřad [online]. [cit. 2009 - 05- 13]. Dostupné z WWW: <<http://www.czso.cz/sldb/sldb2001.nsf/obce/541630?OpenDocument>>.
- [12] Český statistický úřad [online]. [cit. 2009 - 05- 13]. Dostupné z WWW: <<http://www.czso.cz/sldb/sldb2001.nsf/tabx/CZ0000>>.
- [13] Český statistický úřad [online]. [cit. 2009 - 05- 13]. Dostupné z WWW: <<http://www.czso.cz/sldb/sldb2001.nsf/tabx/CZ0720>>.
- [14] Český statistický úřad [online]. [cit. 2009 - 05- 13]. Dostupné z WWW:
- [15] Český statistický úřad [online]. [cit. 2009 - 05- 13]. Dostupné z WWW: <http://www.czso.cz/cz/obce_d/index.htm>.
- [16] Oficiální stránky Vsetínské nemocnice a.s. [online]. [cit. 2009 - 05- 13]. Dostupné z WWW: <<http://www.nemocnice-vs.cz/?sekce=o-nemocnici>>.
- [17] Oficiální stránky města Vsetín [online]. [cit. 2009 - 05- 13]. Dostupné z WWW: <http://www.mestovsetin.cz/VismoOnline_ActionScripts/File.aspx?id_org=18676&id_dokumenty=480366>.
- [18] Ředitelství silnic a dálnic ČR [online]. [cit. 2009 - 05- 13]. Dostupné z WWW: <<http://www.rsd.cz/rsd/rsd.nsf/c4036191b207fe78412566ab005dd08f/0a53b243b923e5b2c12575d90048b05b?OpenDocument>>.
- [19] Vodovody a kanalizace Vsetín, a.s. [online]. [cit. 2009 - 05- 13]. Dostupné z WWW: <<http://www.vakvs.cz/>>.
- [20] Technické služby Vsetín, s.r.o. [online]. [cit. 2009 - 05- 13]. Dostupné z WWW: <<http://www.tsvsetin.cz/logisticke-centrum-odpadu/>>.

- [21] Integrovaný portál MPSV [online]. [cit. 2009 - 05- 13]. Dostupné z WWW: <<http://portal.mpsv.cz/sz/stat/nz/uzem>>.
- [22] Hirschmann Czech s.r.o. [online]. [cit. 2009 - 05- 13]. Dostupné z WWW: <<http://www.hirschmann.cz/>>.
- [23] Servis Climax a.s. [online]. [cit. 2009 - 05- 13]. Dostupné z WWW: <<http://www.climax.cz/>>.
- [24] Tes Vsetín s.r.o. [online]. [cit. 2009 - 05- 13]. Dostupné z WWW: <<http://www.tes.cz/default.asp?lang=A4339C10-CF95-4BEE-8975-E67653809446>>.
- [25] Austin Detonator s.r.o. [online]. [cit. 2009 - 05- 13]. Dostupné z WWW: <<http://www.austin.cz/cz/>>.
- [26] Informační centrum Vsetín [online]. [cit. 2009 - 05- 13]. Dostupné z WWW: <<http://www.vsetin.mic.cz/encyklopedie/objekty1.phtml?id=53794>>.
- [27] Muzeum regionu Valašsko ve Vsetíně [online]. [cit. 2009 - 05- 13]. Dostupné z WWW: <<http://www.muzeumvalassko.cz/>>.
- [28] Regionální agentura cestovního ruchu Beskydy – Valašsko [online]. [cit. 2009 - 05- 13]. Dostupné z WWW: <[http://beskydy-valassko.infomorava.cz/tema/tema.phtml?id=305&lng=\\$lng&menu=\\$menu](http://beskydy-valassko.infomorava.cz/tema/tema.phtml?id=305&lng=$lng&menu=$menu)>.
- [29] Závěrečný účet města Vsetín za rok 2006
- [30] Závěrečný účet města Vsetín za rok 2007
- [31] Závěrečný účet města Vsetín za rok 2008
- [32] Schválený rozpočet města Vsetín na rok 2009

Interview:

- [33] ZIMEK, R., vedoucí odboru strategického rozvoje města. [rozhovor 5.6.2009]
- [34] MATOCHOVÁ, J., vedoucí odboru finančního. [rozhovor 5.6.2009]

SEZNAM POUŽITÝCH SYMBOLŮ A ZKRATEK

- A.S. akciová společnost
- ČD České dráhy
- ČOV čistička odpadních vod
- ČR Česká republika
- ČSN české technické normy
- EU Evropská unie
- ISPA Instrument for Structural Policies for Pre-Accession
- MF ministerstvo financí
- MHD Městská hromadná doprava
- MW Megawatt
- NN nízké napětí
- OS občanské sdružení
- PO právnická osoba
- ROP regionální operační program
- S.R.O. společnost s ručením omezeným
- VO veřejné osvětlení
- VVN velmi vysoké napětí

SEZNAM OBRÁZKŮ

Obr. 1 Poloha města Vsetína [5]	18
Obr. 2 Rozvojové plochy pro bytovou výstavbu [5]	29

SEZNAM GRAFŮ

Graf 1 Druhy pozemků na správním území Vsetína [10]	22
Graf 2 Vzdelanostní struktura obyvatel Vsetína podle dosaženého vzdělání v roce 2001 [11], [12], [13]	26
Graf 3 Struktura zaměstnanosti v roce 2001 v % [11], [12], [13]	36
Graf 4 Míra nezaměstnanosti v letech 2006-2009 ve Vsetíně v porovnání s ČR [21]	37

SEZNAM TABULEK

Tab. 1 Vývoj počtu obyvatel ve Vsetíně [14]	23
Tab. 2 Pohyb obyvatelstva v letech 1992-2007 ve Vsetíně [15].....	24
Tab. 3 Věková struktura obyvatel Vsetína v roce 2007 [11], [12], [13].....	25
Tab. 4 Rozdělení národností ve Vsetíně [11]	26
Tab. 5 Rozdělení obyvatel podle vyznání ve Vsetíně [11]	27
Tab. 6 Vývoj počtu domů ve Vsetíně od roku 1869 – 2001 [14]	28
Tab. 7 Výčet sociálních služeb ve Vsetíně [17].....	31
Tab. 8 <i>Hospodářská činnost ekonomických subjektů ve Vsetíně k 31.12.2007 [10]</i>	37
Tab. 9 Seznam ubytovacích zařízení a ubytovacích kapacit včetně stravování ve Vsetíně [28]	41
Tab. 10 Závěrečný účet města Vsetín za rok 2006, 2007, 2008. [29], [30], [31]	45
Tab. 11 Závěrečný účet města Vsetín za rok 2006, 2007, 2008. [29], [30], [31]	46
Tab. 12 Majetek města Vsetín za rok 2006, 2007, 2008. [29], [30], [31]	47

SEZNAM PŘÍLOH

Příloha PI: Územní plán města Vsetín

