

**UNIVERZITA TOMÁŠE BATI VE ZLÍNĚ
FAKULTA HUMANITNÍCH STUDIÍ
Institut mezioborových studií Brno**

Registrované partnerství - právní a sociální aspekty

BAKALÁŘSKÁ PRÁCE

**Vedoucí bakalářské práce:
PhDr. et Mgr. Zdeňka Vaňková**

**Zpracoval:
Simona Hošková**

Brno 2009

Prohlášení

Prohlašuji, že jsem bakalářskou práci na téma „Registrované partnerství – právní a sociální aspekty“ zpracovala samostatně a použila jsem literaturu uvedenou v seznamu literatury.

Brno 17. 4. 2009

.....
Simona Hošková

Poděkování

Děkuji paní PhDr. et. Mgr. Zdeňce Vaňkové za velmi užitečnou metodickou pomoc, kterou mi poskytla při zpracování mé bakalářské práce.

Rovněž bych chtěla poděkovat své rodině a blízkým za morální podporu, kterou mi poskytli při zpracování mé bakalářské práce, a které se nesmírně vážím.

Simona Hošková

OBSAH

Úvod	2
1. Způsoby soužití homosexuálních párů ve světě	4
1.1. Model občanského manželství	4
1.2. Model společné domácnosti	8
1.3. Model kohabitace	10
1.4. Model registrovaného partnerství	11
1.5. Dílčí závěr	14
2. Způsob soužití homosexuálních párů v ČR	16
2.1. Proces přijímání zákona o registrovaném partnerství	16
2.2. Práva osob vznikající uzavřením manželství	19
2.3. Práva osob vznikající uzavřením registrovaného partnerství	25
2.4. Dílčí závěr	31
3. Homosexuální páry a výchova dětí	33
3.1. Výchova dětí homosexuálními páry v ČR	33
3.2. Výchova dětí homosexuálními páry ve světě	36
3.3. Vliv sexuální orientace rodičů na děti	38
3.4. Domácnost homosexuálních párů	39
3.5. Dílčí závěr	40
4. Praktická část	42
4.1. Důvod výběru tématu	42
4.2. Základní údaje o respondentech	42
4.3. Metodika výzkumu	43
4.4. Cíl výzkumu	44
4.5. Formulace hypotéz	44
4.5.1 Hypotéza č.1	44
4.5.2 Hypotéza č.2	46
4.5.3 Hypotéza č.3	47
4.5.4 Hypotéza č.4	49
4.5.5 Hypotéza č.5	51
4.5.6 Hypotéza č.6	53
4.5.7 Hypotéza č.7	55
4.6. Dílčí závěr	56
Závěr	58
Resumé	60
Anotace	61
Literatura a prameny	63
Přílohy	66

Úvod

Homosexuálně orientované osoby žily ve společnosti vždy a jejich postavení nebylo nikdy jednoduché. Homosexualita má i své dějiny a ne všechny národy ji odsuzovali a odsuzují. Například na Nové Guineji pořádá kmen Orokaiva tzv. pralesní diskotéky, na kterých tančí mužské páry a ženy tvoří publikum. Homosexuální styk mezi muži je považován za přípravu mladého muže na život v manželství. Ve společnosti s křesťanskou tradicí je tento zvyk nepřijatelný.

Prvotní tendencí společenství lidí je vytěšňovat vše odlišné, neznámé a nepochopené. Tolerantní se jevil ve vztahu k homosexuálům starověk, na rozdíl od středověku a novověku. Za II.světové války byly homosexuálně orientované osoby vězněny a mučeny v koncentračních táborech. Vývoj společnosti ve druhé polovině 20. století vede v mnoha zemích světa k liberalizaci postojů k minoritám, tedy i k homosexuálům. Významného úspěchu dosáhlo ve svém boji hnutí za rovnoprávnost v roce 1974, kdy americká psychiatrická organizace vyškrtla homosexualitu ze seznamu chorob. Dalším krokem hnutí bylo přijmout homosexuální styk za zákonný a umožnit legislativou podložené soužití těchto osob. Modely soužití se nazývají občanské soužití, kohabitanace, model společné domácnosti, registrované partnerství a manželství. Homosexuální partneři nemají ve svém vztahu vždy zajištěna stejná práva a povinnosti jako manželé, s jednotlivými modely soužití a situací ve světě je možné se seznámit v jedné z kapitol této bakalářské práce.

Největší vliv na výsledky boje hnutí homosexuálů má náboženství a politické zřízení státu. V demokratických státech se daří práva gayeů a leseb prosazovat lépe než ve státech s komunistickou diktaturou jako jsou Kuba a Čína. Podobné rozdíly nacházíme také ve státech se silným vlivem církve.

V České republice byl přijat zákon o registrovaném partnerství dne 3. 4. 2006, s účinností od 1. 7. téhož roku. Diskuse na téma práva, povinnosti a soužití homosexuálních párů začala v roce 1991 a přijetím uvedeného zákona není u konce. S přípravou nového občanského zákoníku byl podán návrh, který by nezpůsobil žádné výrazné narovnání vztahů homosexuálních párů ve srovnání s páry heterosexuálními

a který byl zamítnut. Zákodárci v něm zcela opomenuli otázku společné adopce nebo pěstounství homosexuálními páry, a proto zůstává i nadále pouze věcí diskuse.

Na rozdíl od České republiky, ve světě již řada výzkumů na téma výchovy dětí homosexuálními páry proběhla. Fakt, že tato oblast života gayeů a leseb, je stále neprobádaná, vedl ke stanovení cíle mé bakalářské práce. Dlouho jsem se nad touto otázkou zamýšlela a výchovu dětí homosexuálními osobami jsem považovala za nepřijatelnou. Nakonec jsem si uvědomila, že pro psychosociální vývoj dítěte je nejdůležitější fungující rodinné zázemí, které zajišťuje především citovou výchovu a tu mohou zajistit partneři bez ohledu na svou sexuální orientaci.

Teoretická část bakalářské práce tvoří ucelený přehled života homosexuálů na počátku 21. století ve světě a v České republice. V popisu různých podob soužití jsou vystiženy jejich hlavní rysy. Ve druhé kapitole lze získat informace o průběhu přijímání zákona o registrovaném partnerství. Jsou zde současně podrobně popsána práva a povinnosti, které vznikají uzavřením partnerství homosexuálními páry a uzavřením manželství páry heterosexuálními. V poslední kapitole teoretické části jsou uvedeny možnosti a překážky vznikající homosexuálně orientovaným osobám v případě, že usilují o získání dítěte do péče. Opět je věnována pozornost situaci v České republice i ve světě a jsou zde jednotlivé možnosti vyjmenovány a popsány. Existenci nebo lépe řečeno neexistenci vlivu sexuální orientace rodičů na děti, která je vědecky podložena, je věnována samostatná podkapitola. Chod domácnosti homosexuálním dvojic je vyobrazen na pěti příkladech, na pěti párech, které současně vychovávají dítě.

Cíl praktické části bakalářské práce je zaměřen na téma adopce nebo jiné zákonné formy získání dítěte do péče homosexuálními páry v České republice. Názory vybraného souboru osob, jsou zjišťovány v dotazníkovém šetření. Základní členění respondentů je provedeno dle jejich bydliště, obyvatelé venkova a města nad 100 000 obyvatel. Zpracování dotazníků směřuje k potvrzení nebo vyvrácení jednotlivých hypotéz. Výsledky jsou zpracovány ve formě tabulek a pro větší názornost i do grafů.

1. Způsoby soužití homosexuálních párů ve světě

Většina zemí ve světě má legislativně upravený vztah muže a ženy, tedy vztah heterosexuálních párů. Tyto dvojice se mohou rozhodovat, zda chtějí získat práva, ale i povinnosti vyplývající z uzavření manželství nebo si uchovávají status svobodného člověka a budou žít pouze na tzv. psí knížku. Homosexuální dvojice často tuto možnost volby nemají a naopak svou sexuální orientaci skrývají. Právní úpravu soužití homosexuálních párů přijalo ve světě již několik států či jejich provincie. Soužití mají různou podobu, rozsah a samozřejmě označení, jsou to občanské manželství, konkubinát¹, kohabitace² a registrované partnerství.

1.1 Model občanského manželství

Model občanského manželství je způsob soužití homosexuálních párů, který se nejvíce přibližuje manželství párů heterosexuálních. Možnost uzavřít občanské manželství mají v současné době homosexuálních dvojice ve třech zemích Evropy a v Kanadě a v USA. Homosexuální páry těchto zemí získaly práva a ovšem i povinnosti, které byly dříve přiznávány pouze párům heterosexuálním.

První zemí, kde byl přijat zákon zpřístupňující manželství párům stejného pohlaví, se stalo Nizozemí. Fakt, že Holandsko bylo první zemí, je jistě důsledek velmi liberálního, vstřícného postoje celé společnosti ke kterýmkoli menšinám. Situaci lze vysvětlit velkým odklonem Holanďanů od náboženství, ale také méně populistickým demokratickým systémem, než jaký funguje v mnoha jiných zemích. Zákon zpřístupňující manželství nabyl účinnosti 1.dubna 2001³, jako výsledek dlouhodobé intenzivní společenské, politické a právní diskuse. Počátek tohoto procesu lze nalézt již

¹ L.Otáhalová, Diplomová práce „Registrované partnerství nebo manželství osob stejného pohlaví“, PF MU v Brně, 2004, str. 61

² viz odkaz 1, str. 56

³ K.Waaldijk, Cestou malých změn: Jak se v Nizozemí prosadilo manželství partnerů téhož pohlaví, Sborník prací Fakulty sociálních studií brněnské univerzity, 2002, str. 153

v roce 1811, kdy došlo k právnímu uznání homosexuality, a to ve spojitosti s připojením Holandska k francouzské říši⁴. Prvenství získalo Nizozemí až vyrovnáním minimálního věku pro první pohlavní styk jak heterosexuálních tak homosexuálních dvojic.

Dalším významným krokem vedoucím ke zrovnoprávnění soužití partnerů bez ohledu na jejich sexuální orientaci, bylo umožnění uzavření registrovaného partnerství. Stalo se tak s účinností od 1. 1. 1998⁵. Možnost získali všichni obyvatelé Holandska bez rozdílu sexuální orientace. Zákony, které byly přijímány a umožňovaly alternativní způsoby soužití dvojic, nikdy nevymezovaly v této zemi rozdíl v sexuální orientaci. Proto nebyl nikdy přijat žádný zákon upravující faktické soužití osob stejného pohlaví. Institut registrovaného partnerství se stal v Nizozemí, z pohledu práv, téměř synonymem manželství. Dle studií zpracovaných pro Ministerstvo spravedlnosti, bylo zjištěno, že 80% registrovaných partnerů stejného pohlaví by v případě možnosti volby zvolili manželství⁶. Z uvedeného vyplývá, že manželství má pro páry vždy velký význam. Návrhy zákonů na odstranění posledních rozdílů mezi registrovaným partnerstvím a manželstvím byly přijaty v průběhu roku 2000. Možnost vstoupit do manželství získaly homosexuální páry od 1. 1. 2001⁷.

Zpřístupnění manželství dvojicím stejného pohlaví v Nizozemí je však na rozdíl od jiných států světa pouze malou změnou. Diskuse v této společnosti není zatížena otázkami postavení církve, příjmy z daní, dopady sociálního systému, příliv cizinců, financování penzijních fondů, výchova dětí atd.. Tyto otázky byly řešeny dříve již v průběhu změn právních úprav soužití dvojic stejného pohlaví.

Belgie jako druhý stát ve světě umožňující uzavření institutu manželství i osobám stejného pohlaví, které žijí v partnerském vztahu. Zákon byl přijat v lednu 2003 a mohou do něj vstupovat občané Belgie nebo občané státu, jenž sňatek homosexuálů již povoluje⁸. Jediným rozdílem mezi sňatkem homosexuálních nebo heterosexuálních párů zůstává adopce. Ta manželům stejného pohlaví zpřístupněna není.

⁴ viz odkaz č.3, str. 154

⁵ viz odkaz č.3, str. 161

⁶ viz odkaz č.3, str. 167

⁷ viz odkaz č.3, str. 168

⁸ viz odkaz č.1, str. 52

Třetí zemí Evropy, která přijala zákon umožňující uzavření manželství homosexuálním párům, se stalo Španělsko⁹. V převážně katolické zemi vyvolal návrh tohoto zákona ostrý odpor konzervativních zákonodárců a církve. V ulicích hlavního města protestovaly statisíce lidí a římskokatolické španělské Fórum pro rodinu v předvečer hlasování oznámilo, že shromáždilo 600 000 podpisů proti jeho přijetí. Přijetí zákona v červnu 2005¹⁰ vyvolalo reakci Fóra pro rodinu, které usilovalo o uspořádání referenda o zákonu a požadovalo, aby konservativní zákonodárci prohlásili zákon za neústavní. Jejich požadavky však nebyly akceptovány.

Další významnou zemí Evropy, v níž dochází k přiznání stejných práv a povinností homosexuálním dvojicím je Norsko. Zde páry vstupují s omezením práv do registrovaného partnerství¹¹ od roku 1993. Norský parlament schválil 11.června 2008 nový zákon, v němž rozšiřuje definici občanského sňatku a rodičovská práva a současně umožňuje lesbickým párům umělé oplodnění. Homosexuální žena, která podstoupí tento zákrok, získá všechna rodičovská práva od okamžiku početí. Rovnocenná rodičovská práva jako heterosexuální manželé mají lesbické a gay páry i v případě adopcí. Nový zákon, který vstoupil v účinnost v lednu 2009, umožnil sňatky posvěcené státní Norskou církví¹².

O rovnoprávné postavení homosexuálně orientovaných občanů usilují zástupci v mnoha dalších zemích světa. Jednou z nich je i Řecko. Jeden z řecký lesbický párů a dva gayeové objevili a využili skulinu v zákoně o občanských sňatcích z roku 1982¹³. Jmenovaný zákon definuje sňatek dvou osob, bez konkretizace jejich pohlaví. Uzavírání sňatků je tak de facto umožněno i párům homosexuálním. Oba páry, dva muže a dvě ženy, sezdal na malém řeckém ostrově Tulis starosta Anastasios Aliferis za přítomnosti třicítky svědků, místních obyvatel i homosexuálních aktivistů. Reakcí na uzavřená manželství bylo jejich prohlášení za nezákonná řeckým ministrem spravedlnosti Sotiriosem Chadjigakisem i prokurátorem nejvyššího soudu Jorgosem Sanidasem. Starosta, který tyto páry oddal, je však po zanesení sňatků do úředních knih odmítl zrušit.

⁹ www.novinky.cz/zahranicni/59769-spanelsko-uzakonilo-snatky-homosexualu-i-s-adopcemi.html

¹⁰ viz odkaz č.9

¹¹ www.david-daniel.blog.cz

¹² viz odkaz č.11

¹³ www.magazineslesba.cz/2008/03/17/pokus-o-prvni-lesbickou-svatbu-v-recku/

Zajímavá je situace v tzv. postkomunistických státech, kde téma homosexuálních párů a této sexuální orientace vůbec, bylo po dobu komunistické vlády tabu. Významnou ze jmenovaných zemí, kde probíhá intenzivní politická debata o sňatcích párů stejného pohlaví, je Maďarsko. Velkou zásluhu na vyvolání veřejné diskuse pro zástupce hnutí za práva homosexuálů Maďarské republiky má první odvážná žena, poslankyně, ekonomka a členka SZDSZ¹⁴ Klára Ungár. Svou homosexuální orientaci zveřejnila již před dvěma lety. Druhým se stal státní tajemník kanceláře předsedy vlády a člen MSZP¹⁵ Gábor Szetey, který tak učinil v červenci roku 2008. Ochotu zabývat se tímto tématem vyjádřily obě vládní koaliční strany, Svaz svobodných demokratů a Maďarská socialistická strana. Slibně se vyvíjející postoj vlády však neodpovídá skutečnosti. Maďarská komise pro lidská práva návrh zákona, který předložil Svaz svobodných demokratů, odmítla. Zákon měl definovat manželství jako svazek dvou osob starších 18 let bez ohledu na sexuální orientaci snoubenců. Důvodem pro zamítnutí jsou pochybnosti o připravenosti maďarské společnosti na takovéto zásadní změny v postavení homosexuálních párů.

V zámoří jsou významným představitelem, který umožňuje formální soužití homosexuálních partnerů Kanada a USA. Přijetí zákona v Kanadě v červnu 2005¹⁶ vyvolalo odpor konzervativních poslanců v čele se Stephenem Harperem. Jmenovaný považoval vývoj postoje k homosexuální menšině za úpadek mravnosti společnosti a prohlásil, že pokud vyhraje konzervativní strana ve volbách, nechá o zákonu opětovně hlasovat.

Státy umožňující uzavřít manželství v USA jsou Massachusetts, Kalifornie a jako poslední se přidal i Connecticut¹⁷. Kalifornie jako jediná oddává páry z celých Spojených států. Oddací listy zde vydané však uznávají jen některé státy USA, mezi něž se řadí například New York, kde žije početná skupina homosexuálů. První stát, jenž uzákonil možnost uzavřít manželství je Massachusetts, k uzákonění došlo v květnu 2004.¹⁸ Manželé získávají stejná práva a povinnosti bez rozdílu, bez ohledu, zda se jedná o homosexuální či heterosexuální manželský pár. Podmínkou pro oba snoubence

¹⁴ Svaz svobodných demokratů – www.drba.cz/index.php?tem=ze_zahranici

¹⁵ Maďarská socialistická strana – viz odkaz č.14

¹⁶ www.novinky.cz/zahranicni/59645-kanadsti-poslanci-schvalili-manzelstvi-homosexualu.html

¹⁷ <http://david-daniel.blog.cz/0810>

¹⁸ viz odkaz č.1, str. 75

je občanství státu Massachusetts, ovšem představitelé některých měst naznačili možnost uzavření manželství i pro případné zájemce z jiných států.¹⁹ V Kalifornii se k tomuto kroku odhodlaly úřady až v červnu 2008²⁰. Došlo k němu na základě rozhodnutí kalifornského nejvyššího soudu, že bránit lidem stejného pohlaví v uzavření manželství je proti ústavě tohoto amerického státu. Rozhodnutí mělo velký ohlas. Ke svatebnímu obřadu přistoupily jako první dva lesbické páry, pro něž tento obřad byl výsledkem dlouholetého intenzivního boje. K formálnímu uznání svého vztahu po téměř celoživotním soužití přikročily i ženy, které společně strávily již 56 let. Homosexuální sňatky mají v Kalifornii mnoho příznivců i odpůrců. Při konání referenda v listopadu 2008 hrozilo nebezpečí změny ústavy státu a následné obnovení definice sňatku jako svazku mezi mužem a ženou. Úsilí odpůrců nedosáhlo svého cíle a k postavení sňatků homosexuálů mimo zákon nedošlo²¹.

1.2 Model společné domácnosti

Soužití gayeů a leseb zvané konkubinát je nesezdané soužití osob stejného nebo různého pohlaví. Pro páry stejného pohlaví vytvořily právní legislativu dva evropské státy, Maďarsko a Portugalsko. V Maďarsku přijal parlament zákon o legalizaci konkubinátu na základě prohlášení ústavního soudu, že omezení definice konkubinátu na muže a ženy je neústavní²². Základní podmínkou je soužití dvojice ve společné domácnosti a sdílení citové a ekonomické vazby. Současně není nutný společný sexuální život. Práva a povinnosti připomínají manželství a to s některými výjimkami, jako například rodičovská práva. Rozhodnutí maďarského soudu bylo nečekané, protože zde stále ještě dochází k diskriminaci homosexuálního chování. V případě trestního stíhání pro homosexuální a heterosexuální pohlavní zneužívání je stanovena rozdílná hranice trestu. Právní opora domácího partnerství gayeů a leseb také není podpořena dlouholetou historií tolerance a společenské akceptace a postoje veřejnosti zůstávají značně konzervativní. Důraz je stále kladen na rodiny heterosexuální.

¹⁹ Vodička, M.: USA: Mary si bere Mary a John Johna. MF DNES, 18. 5.2004, str. 9

²⁰ www.klucicb.info/news..html

²¹ viz odkaz č.20

²² viz odkaz č.1, str. 62

V Portugalsku byl zákon, umožňující domácí partnerství homosexuálním pářům, přijat v březnu 2001²³. Na rozdíl od mařarského modelu přináší méně práv a klade si za podmínku délku trvání soužití po době 2 let. Práva se vztahují ke společnému bydlení, partneři mají nárok na finanční příspěvky, vyplývající ze zaměstnání, rodičovská práva jsou vyloučena. Konkubinát je ukončen smrtí nebo uzavřením manželství jednoho z partnerů, případně jednáním před soudem.

V USA je domácí partnerství nejčastější formou právní úpravy vztahu dvou osob stejného pohlaví²⁴. Je uznáno zaměstnavatelem nebo přímo vládou a umožňuje přístup partnerů k sociálním dávkám, které souvisí se zaměstnáním. Konkubinát byl dříve určen pouze pářům heterosexuálním. Status domácího partnera lze získat dvěma způsoby. Jedním z nich je cesta individuálních soukromých zaměstnavatelů, jejichž plán obsahuje finanční příspěvky zaměstnancům, druhým je ustanovení některého právního předpisu na státní nebo obecní úrovni (forma vyhlášky nebo nařízení). Zaměstnavatelé soukromého sektoru, kteří uznávají konkubinát, poskytují zdravotní pojištění a další sociální dávky související se zaměstnáním také domácím partnerům svých zaměstnanců. Povinnost poskytovat dávky nevyplývá z federálních zákonů USA, ale může být dána nařízením města. Tak se také stalo v San Francisku v roce 1997. Zástupci města svým rozhodnutím zakázali městu uzavírat smlouvy s firmami, které diskriminují zaměstnance na základě jejich osobního stavu nebo sexuální orientace. Výsledkem bylo, že soukromí zaměstnavatelé změnili systém sociálních dávek a rozšířili působnost i na osoby žijící v tzv. domácím partnerství. Jednalo se však pouze o firmy obchodující se San Franciskem²⁵.

Konkubinát lze také uznat na základě místní vyhlášky nebo nařízení. Veřejná registrace konkubinátu může být jen symbolická, nevznikají současně práva a povinnosti zúčastněných osob. Další případ se týká státních zaměstnanců, kteří získávají dávky zdravotního pojištění bez ohledu na partnerské soužití.

Za nejdůležitější sociální výhodu je považován přístup k lékařské péči, jenž je umožněn domácímu partnerovi, i v případě, že je nezaměstnaný nebo není pojištěný.

²³ viz odkaz č.1, str. 62

²⁴ viz odkaz č.1, str. 68

²⁵ viz odkaz č.1, str. 69

První nařízení v domácím partnerství bylo vydáno v roce 1985 v Berkley (stát Kalifornie)²⁶.

Dalším ze států USA poskytujícím práva a povinnosti domácím partnerům je Hawaj. Zákon zde byl přijat v roce 1997 a Hawaj poskytla celý souhrn sociálních dávek dvojicím, které nemohou uzavřít manželství²⁷. Jsou to tedy i osoby stejného pohlaví, pokrevní příbuzní nebo i přátelé. Přístup k právům a sociálním dávkám je na úrovni státu, na soukromé firmy se tato povinnost nevztahuje. Zákon platí na základě rozsudku Nejvyššího soudu na Hawaj v květnu 1993. Soud svým rozhodnutím dal najevo, že odmítnutí vydat povolení k sňatku dvojicím stejného pohlaví, považuje za diskriminaci z důvodu pohlaví a je v rozporu s ústavními zárukami zakotvenými v Dodatku o rovnoprávnosti. V roce 1998 však proběhlo na Hawaj referendum občanů, kteří rozhodli o omezení uzavření manželství pouze na dvojice opačného pohlaví²⁸.

1.3 Model kohabitace

Další forma nesezdaného soužití osob se nazývá kohabitace.²⁹ Model soužití nazývaný kohabitace je používán pro nesezdané homosexuální páry v přeneseném významu jako pro páry heterosexuální³⁰. Znamená pro mnoho aktivistů bojujících za zrovnoprávnění soužití heterosexuálních a homosexuálních párů další krok v jejich úsilí. Například Švédsko, kde zákon umožňující toto soužití pochází z roku 1987³¹. Zde došlo de facto ke zpřístupnění zákona určeného pro páry rozdílného pohlaví i pro páry pohlaví stejného. Právní účinky získá soužití po pěti letech trvání, dále je posuzována skutečnost společného bydlení a běžný sexuální život. Od roku 1994 mohou ve Švédsku uzavírat homosexuální dvojice registrované partnerství.

²⁶ viz odkaz č.1, str. 69

²⁷ viz odkaz č.1, str. 63

²⁸ viz odkaz č.1, str. 71

²⁹ viz odkaz č.1, str. 56

³⁰ L.Formánková a K. Rytířová, ABC feminizmu, Brno: Nesehnutí, 2004, ISBN 80-903228-3-2, str. 70

³¹ Zbornik prispevkov, Seminár, Bratislava, 8.-9.december 2000, Konferencia, Bratislava, 31.marec 2001, Společná cesta k institutu registrovaného partnerství na Slovensku, Bratislava: Iniciatíva Inakosť, 2001, ISBN 80-968372-6-5, str. 80

Podobná situace je i v Nizozemí. Kohabitace je přístupná pro páry stejného pohlaví již 30 let a pro páry bez rozdílu pohlaví je vytvořen přístup ke stále většímu počtu práv, například sociální dávky jsou poskytovány ve stejné míře manželům i partnerům³². Cizinec žijící v homosexuálním vztahu s občanem Nizozemí může po třech letech soužití získat holandské občanství. Existuje dokonce zákon o všeobecném rovném zacházení z roku 1994, který zakazuje zaměstnavatelům diskriminaci na základě sexuální orientace nebo diskriminaci manželských či nemanželských párů³³.

1.4 Model registrovaného partnerství

První zemí na světě umožňující registrované partnerství je Dánsko. Zákon byl přijat Dánským parlamentem 1. 6. 1989 s účinností od 1.10. 1989³⁴. Působnost zákona byla dále v roce 1996 rozšířena na autonomní území Dánska, na Grónsko³⁵. Proces reformy v Dánsku probíhal ve třech hlavních fázích. Nejdříve vláda rozhodla o nutnosti dalšího zkoumání statusu gay a lesbických párů. Jako druhý krok byla vytvořena komise, která prohlásila, že existuje diskriminace vůči homosexuálním párům a stanovila postupy pro její snížení. V poslední fázi vláda na základě těchto postupů přijala samotný zákon. Zákon o registrovaném partnerství je určen pouze pro osoby stejného pohlaví s právními účinky na území dánského království. Po dobu 10 let mohli vstupovat do partnerství jen homosexuálové mající dánské občanství, ovšem v současnosti postačí, aby oba partneři měli v Dánsku trvalý pobyt nejméně po dobu dvou let před registrací³⁶. Registrovaným partnerem se může stát osoba starší 18 let, svobodná nebo osoba, která ukončila předchozí registraci, případně manželství. Ukončení registrace probíhá formou rozvodu nebo smrti partnera. Registrovaní partneři nemohou dle dánského zákona adoptovat děti společně, avšak jeden z partnerů může adoptovat dítě druhého partnera, s výjimkou adopce ze zahraničí. Tato úprava zákona je v platnosti od roku 1999³⁷. Lesbické páry mohou podstoupit umělé oplodnění

³² viz odkaz č.1, str.63

³³ viz odkaz č.1, str. 63

³⁴ viz odkaz č.30, str. 61

³⁵ viz odkaz č.1, str. 53

³⁶ viz odkaz č.1, str. 53

³⁷ viz odkaz č.1, str. 54

provedené v soukromí, v oblasti odborné lékařské péče je tento zákrok zakázán. Také církevní registrace partnerství je zakázána³⁸.

Ve Švédsku představoval zákon o registraci partnerství pouze jeden z mnoha kroků v procesu zrovnoprávnění gay a lesbických občanů. Přijat byl v roce 1994 s účinností od 1. 1. 1995³⁹. Před možností homosexuálních párů ve Švédsku uzavírat registrované partnerství, žily tyto dvojice v tzv. kohabitaci. Registrace⁴⁰ je určena pouze pro dvojice stejného pohlaví, přičemž sexuální orientace není zkoumána. Podmínkou uzavření není společná domácnost, ani sexuální život, musí však být alespoň jeden z partnerů občanem Švédského království s trvalým pobytem na jeho území. Dvojice získávají dědická práva, vzájemnou vyživovací povinnost, práva týkající se důchodových dávek a pojištění. K ukončení partnerství dochází smrtí jednoho z partnerů, přičemž pozůstalý má nárok po dobu jednoho roku na důchod partnera, v případě, že došlo ke smrti následkem pracovního úrazu, pozůstalý partner získává právo na pravidelnou roční doživotní rentu. Partnerství dále končí také rozhodnutím soudu.

V otázce postoje Švédů k homosexuálům se opět projevuje tento národ jako velice liberální, který usiluje o odstranění jakékoli diskriminace. Úsilí gay a lesbických organizací bylo završeno v dubnu 2009 přijetím zákona, který umožní uzavření manželství i stejnopohlavním párům. Ty si mohou od 1.5. 2009⁴¹ mohou vybrat mezi církevní nebo civilní svatbou⁴².

Poslední severskou zemí, která přijala výše zmiňovaný zákon je Finsko a přijat byl v roce 2001⁴³. Ve Finsku neexistuje legislativa upravující umělé oplodnění, a proto mohou lesbické páry využít služeb soukromých zařízení. Podmínkou pro uzavření partnerství je trvalý pobyt ve Finsku v délce 2 let. Tato podmínka se považuje za splněnou, jestliže osoba má trvalý pobyt v jakékoli jiné zemi, kde existuje zákon o registrovaném partnerství. Partnerům je umožněno společné opatrovnictví dítěte jednoho z partnerů, ovšem je vyloučena společná adopce a také církevní obřad.

³⁸ viz odkaz č.1, str. 54

³⁹ viz odkaz č.31, str. 63

⁴⁰ viz odkaz č.1, str. 56

⁴¹ www.ct24.cz/svet/50429-homosexualove-mohou-mit-ve-svedsku-normalni-svatbu/

⁴² viz odkaz č.41

⁴³ viz odkaz č.1, str. 58

Mezi další státy Evropy, kde je gay a lesbickým párům umožněno uzavřít registrované partnerství patří Island, Francie, Německo, Velká Británie a Švýcarsko. Na Islandu byl zákon přijat v roce 1996⁴⁴. Registrované partnerství je zde určeno pouze pro osoby stejného pohlaví bez ohledu na jejich sexuální orientaci. Islandská legislativa umožňuje adoptovat partnerovo dítě, dále také společné poručnictví nebo opatrovnictví biologických dětí jednoho z partnerů, a to v případě, že v době registrace byl biologický rodič jediným opatrovníkem dítěte. Druhý z partnerů se stává nevlastním rodičem a získává povinnost se o dítě starat. V okamžiku uzavírání registrovaného partnerství musí mít alespoň jeden ze zúčastněných občanství a trvalý pobyt na Islandu nebo oba musí plnit podmínku trvalého pobytu po dobu dvou let před registrací. Vyloučená je pro partnery společná adopce, umělé oplodnění a církevní obřad. Partnerství zaniká konciliací⁴⁵ provedenou před soudem nebo přednostou policejního obvodu⁴⁶.

Ve Francii vznikne partnerství registrací smlouvy u úředníka okresního soudu v místě společného bydliště. Smlouvu, někdy je uváděn pojem společné prohlášení, mohou uzavřít dvě dospělé osoby opačného nebo stejného pohlaví, které nemohou nebo nechtějí vstoupit do manželství⁴⁷. Smlouvu předloží osoby, pro něž není podmínkou francouzské občanství a její registrací také občanství nevzniká. Podepsáním společného prohlášení zůstávají osoby svobodné, nemění se jejich stav. K ukončení registrace dochází jednostranným oznámením soudu, který registraci původně přijal, dohodou partnerů, případně uzavřením manželství nebo smrtí jednoho z partnerů. Partnerství je ve Francii často uzavíráno osobami opačného pohlaví jako tzv. zkouška před uzavřením manželství. Důvodem je právě snadné vyvázání se ze svazku⁴⁸.

V Německu mohou vstupovat gay a lesbické páry do životního partnerství, jedná se, podobně jako ve Francii, o zjednodušenou verzi registrovaného partnerství. Zákon, který umožňuje tento krok, byl přijat 10.11.2000 a platí od roku 2001⁴⁹. Registraci provádí státní úředník, každá ze spolkových zemí má své specifické podmínky upravené zákonem na své úrovni. Mezi tato práva a povinnosti řadíme například společné jmění partnerů, jejich vzájemnou vyživovací povinnost, práva související s nájmem bytu,

⁴⁴ viz odkaz č.30, str. 63

⁴⁵ Konciliace–vyrovnání rozporů, usmírování – www.slovník-cizich-slov.abz.cz/web.php/slovo/kociliace

⁴⁶ viz odkaz č.1, str. 57

⁴⁷ viz odkaz č.1, str. 60

⁴⁸ viz odkaz č.1, str. 60

⁴⁹ viz odkaz č.1, str. 61

práva dědická, zdravotní pojištění, návštěvy v nemocnici, možnost rozhodovat o léčbě partnera, právo na společné příjmení, společné opatrovnictví biologických dětí partnerů, právo nesvědčit proti sobě v trestních věcech. Partnerství je ukončeno rozhodnutím soudu.

Ve Velké Británii zákon o registrovaném partnerství účinný od ledna 2006⁵⁰ vyvolal velký zájem o jeho uzavření, od okamžiku přijetí do účinnosti bylo přijato okolo 1200 žádostí o uzavření⁵¹. Homosexuální páry po vstupu do partnerství získávají téměř stejná práva a povinnosti jako manželé s výjimkou adopce dětí.

O možnosti uzavírat registrované partnerství ve Švýcarsku rozhodl parlament schválením novely příslušného zákona v červnu 2004. Registrované partnerství uzavírané na obecních úřadech zaručuje právo na dědictví, daňové úlevy a vzájemné sociální pojištění ve stejné míře jako heterosexuálním párům. Na rozdíl od heterosexuálních manželství však homosexuální svazek nebude zakládat právo na změnu jména (převzetí jména jednoho z partnerů) a ani právo na adopci dítěte.

1.5 Dílčí závěr

Soužití homosexuálních párů lze pro zjednodušení rozdělit do tří skupin (celkový přehled viz příloha č.1). První skupinu tvoří modely kohabitace a společná domácnost. Jejich legislativní úprava zajišťuje dvojicím výše uvedené ekonomické a sociální práva a uzavřít je mohou jak heterosexuální tak homosexuální partneři. Mezi podmínky uzavření těchto soužití patří délka sdílení společné domácnosti, případně existence emocionálního nebo sexuálního vztahu mezi partnery. Platnost těchto modelů není podložena sepsáním žádného dokumentu⁵².

Pro druhou skupinu je typické soužití nazvané registrované partnerství. Tento model je určen pouze pro páry stejného pohlaví. Práva, povinnosti i proces uzavírání

⁵⁰ <http://aktualne.centrum.cz/zahranici/afrika/clanek.phtml?id=34068>

⁵¹ viz odkaz č.50

⁵² viz odkaz č.31, str. 60

a ukončení je velmi podobný manželství. Při vstupu do registrovaného partnerství je vydán úřední certifikát o partnerství, který je zrušen při jeho zániku⁵³.

K úplnému zrovnoprávnění stejnopohlavních párů s páry heterosexuálními dochází ve třetí skupině legislativních úprav soužití. Této úrovni dosáhli v současné době aktivisté usilující o odstranění diskriminace gay a leseb v Nizozemí, Dánsku a Norsku. Ve Švédsku, Nizozemí a Belgii mají homosexuálové také možnost uzavřít smlouvu, někdy je uváděna pod názvem „Smlouva o spolužití“, která má charakter soukromého práva se žádnými nebo minimálními důsledky v oblasti veřejného práva⁵⁴.

⁵³ viz odkaz č.31, str. 61

⁵⁴ viz odkaz č.31, str. 61

2. Způsob soužití homosexuálních párů v ČR

Legislativní úprava soužití dvou osob stejného pohlaví je důležitým vstřícným krokem společnosti vedoucí k odstranění diskriminace těchto osob. Rovné postavení všech občanů České republiky je zakotveno již v Listině základních práv a svobod⁵⁵, a proto bylo pouze otázkou času, kdy i naše společnost bude připravena zákon o registrovaném partnerství⁵⁶ přijmout.

2.1. Proces přijímán zákona o registrovaném partnerství

Registrované partnerství je svazek dvou žen nebo mužů, který vznikl zákonem stanoveným způsobem. První pokus o úpravu takového soužití provedlo Sdružení organizací homosexuálních občanů SOHO při projednávání Listiny základních práv a svobod v roce 1991⁵⁷. V listině měla být zakotvena práva a občanské svobody pro homosexuálně orientované osoby. Návrh neprošel. V roce 1993 se uvedené sdružení snažilo o prosazení doplnění zákona č.94/1963 Sb., o rodině, ve znění pozdějších předpisů a doplnku zákona č.40/1964 Sb., občanského zákoníku, ve znění pozdějších předpisů o tzv. soužití druh/družka a o doplnění zákonné úpravy podmínek jejich spoluvlastnictví, dědictví, společného užívání bytu a možnost uzavření partnerství před státní institucí⁵⁸. Tento pokus však také nebyl úspěšný. Pokusy byly prováděny i v dalších letech. V roce 1995⁵⁹, kdy vláda ČR svým usnesením zamítla předložení vládního návrhu zákona Poslanecké sněmovně k projednání a 2. 4. 1998⁶⁰ zamítla poslanecká sněmovna návrh zákona o registrovaném partnerství v prvním čtení o pouhé

⁵⁵ Ústavní zákon č.2/1993

⁵⁶ Zákon č.115/2006 Sb. o registrovaném partnerství

⁵⁷ S. Doleželová, Rigorózní práce, Právní institut reg. partnerství v právním řádu ČR, Právnická fakulta MU, 2006/2007, str. 37

⁵⁸ viz odkaz č.57, str. 37

⁵⁹ viz odkaz č.57, str.37

⁶⁰ viz odkaz č.57, str. 37

tři hlasy. Snaha homosexuálních aktivistů pokračovala i v letech 1999, 2001, 2003, 2004⁶¹, ovšem bez konečného úspěchu. K přijetí došlo až 16. prosince 2005, kdy Poslanecká sněmovna Parlamentu ČR schválila výraznou převahou 86 : 54 hlasům návrh zákona o registrovaném partnerství⁶². Dne 26. ledna 2006 zákon o registrovaném partnerství schválil senát a ve Sbírce zákonů v částce 38 pod číslem 115/2006 Sb. dne 3. dubna 2006, účinnosti nabývá od 1. července 2006. Zákon byl 2. 5. 2006 předložen dle zákonodárského procesu prezidentu republiky. Ten využil své pravomoci dané čl. 50 Ústavy ČR a vrátil jej Poslanecké sněmovně. Svůj krok zdůvodnil následujícími slovy:

„Zákon, který vracím, není o partnerství osob stejného pohlaví, ale o registraci tohoto partnerství státem a o doprovodných efektech této registrace jak pro ty, kterých se bezprostředně týká, tak pro ostatní...

...Partnerství osob stejného pohlaví do života naší společnosti a do našeho právního řádu patří (jako důsledek našeho obecně liberálního pohledu na svět), státem registrované partnerství osob stejného pohlaví do našeho právního řádu nepatří (jedná se o institut, který s liberalismem nemá nic společného a který je pouhým využitím státu k prosazení určitých skupinových nároků a požadavků).“⁶³

Z navrhovaného zákona a paragrafu o vzniku partnerství, jeho podmínkách a zúčastněných osobách vyplývá, že registrované partnerství je určeno výhradně osobám stejného pohlaví. Zákon je proto považován za pouhé zvýhodnění jedné z mnoha menšin, což je pro společnost nepřijatelné. Dalším z mnoha argumentů stavícím se proti přijetí zákona o registrovaném partnerství je účel tohoto svazku ve vztahu ke státu. Účelem manželství je dle zákona⁶⁴ založení rodiny a řádná výchova dětí. K tomuto plnění však u stejnopohlavních párů nemůže dojít. Partnerství nemá vliv na zachování společnosti.

Další připomínka k navrhovanému zákonu se týká úpravy nájemného vztahu. I když registrované partnerství je všeobecně chápáno jako svazek dvou osob stejného

⁶¹ viz odkaz č.57, str.38

⁶² www.registrovane.partnerstvi.cz/rp-2005/

⁶³ V. Klaus (Důvody pro vrácení zákona), Mach, et al. (Právní a politické argumenty proti zákonu), Registrace partnerství: pokrok nebo nezodpovědné riziko?, Praha: Centrum pro ekonomiku a politiku, 2006, ISBN 80-86547-51-5, zadní přebal knihy

⁶⁴ Zákon č.94/1963 Sb., o rodině, §1

pohlaví se sexuálním podtextem, není to podmínkou. Partnerství mohou uzavřít dvě ženy nebo dva muži. Tohoto faktu by bylo možné zneužít v souvislosti se získáním práva na nájem bytu. Svobodný mladý muž či žena se mohou, samozřejmě za úplatu, domluvit se starší osobou o uzavření partnerství. V zákoně není uvedena podmínka společného soužití, takže po smrti jednoho z partnerů by se stal pozůstalý plnohodnotným nájemcem.

I přes mnoho argumentů, které prezident republiky předložil, byl zákon přijat s účinností od 1. 7. 2006.

Registrované partnerství je uzavíráno na matričních úřadech (viz příloha č.2), které jsou příslušné k přijetí prohlášení, dle místa trvalého pobytu alespoň jedné z osob vstupujících do partnerství. Pokud má každý se zúčastněných trvalý pobyt v jiném kraji, musí si vybrat jeden z nich. V případě, že ani jedna z osob nemá trvalý pobyt v ČR, musí se obrátit na Úřad městské části Brno-střed, jenž je pověřený k vedení zvláštní matriky pro cizince. Ze závažných důvodů může příslušný matriční úřad na žádost vstupujících osob do registrovaného partnerství povolit, aby bylo partnerství uzavřeno před jiným matričním úřadem.

Bez ohledu na způsob svého soužití se gayové a lesby sdružují v tzv. LGBT organizacích (příloha č.3). Pořádají společné výlety, přednášky, diskuse a návštěvy kulturních akcí, o jejichž termínech konání informují na svých internetových stránkách. Jednou z mnoha byla také akce nazvaná „Duhová vlna – Queer parade Brno 2008.“ Cílem prvního festivalu gay a lesbické hrdosti v ČR je přiznání sexuální orientace, podpora tolerance a různorodost a zmírňování homofonních postojů, podpora rodičovských práv stejnopohlavních párů, jejich adopce, zviditelnění problémů LGBT seniorů a „mnoho dalších otázek, které LGBT menšina řeší. Jedná se také o snahu vyvolat diskusi na uvedená témata v souvislosti s přípravou nového občanského zákoníku. S velkým nadšením reagovala na brněnský pochod Martina Navrátilová a zaslala organizátorům dopis podporující tuto akci⁶⁵. Podpurný dopis zaslala také Britská ambasáda v České republice.⁶⁶ Ohlasy však nebyly pouze kladné, například v řadách členů neonacistického hnutí Národního odporu, Národní strany nebo Dělnické

⁶⁵ www.queerparade.cz

⁶⁶ viz odkaz č.65

strany vyvolala zpráva značný odpor. Pravicoví aktivisté sice narušili poklidný pochod a vyjádření názorů homosexuálů, značně zkrátily plánovanou trasu pochodu, ale přesto je akce považována za úspěšnou. Kladnému hodnocení napomohl i zákrok policie, která 15 radikálů zadržela, 2 obvinila z výtržnictví a několika hrozí přestupkové řízení⁶⁷.

2.2 Práva osob vznikající uzavřením manželství

Legislativa určuje manželství za trvalé společenství muže a ženy, založené zákonem stanoveným způsobem. Ke vstupu do manželství může dojít formou občanského nebo církevního sňatku. Prohlášení o uzavření manželství mohou provést svobodné heterosexuální dvojice, a to slavnostním způsobem za přítomnosti dvou svědků. Počet párů, které se rozhodnou vstoupit do manželství je nízký, mnoho z nich žije na tzv. psí knížku.

Manželství zaniká smrtí nebo prohlášením za mrtvého jednoho z manželů, dle rozhodnutí soudu nebo rozvodem, opět dle rozhodnutí soudu.

Uzavřením svazku manželé získávají práva a povinnosti v mnoha oblastech, z nichž za nejdůležitější považují následující:

- a) Společné záležitosti manželů
- b) Zastupování druhého z manželů
- c) Vyživovací povinnost mezi manželi
- d) Majetkové vztahy
- e) Nájem bytu
- f) Vyživovací povinnost po skončení manželství
- g) Dědění
- h) Informace o zdravotním stavu
- i) Institut osoby blízké
- j) Povinnosti při evidenci na úřadu práce při hledání zaměstnání
- k) Společně posuzované osoby pro účely různých dávek

⁶⁷ viz odkaz č.65

- l) Živnostenské podnikání
- m) Důsledky v trestním právu
- n) Daňové řízení.

Ad a) Společné záležitosti manželů⁶⁸

V manželství mají muž i žena stejná práva a povinnosti. Například jsou povinni sdílet společnou domácnost, pečovat o děti a vytvářet pro ně zdravé rodinné prostředí. Na chodu domácnosti se podílejí oba bez rozdílu, zda se jedná o zajištění finanční nebo jiný druh péče. Pokud dojde ke sporu, který prvotně nedokáží řešit sami manželé, obrátí se jeden z nich na soud.

Ad b) Zastupování druhého z manželů

Manželům náleží oprávnění vzájemně se zastupovat v běžných záležitostech. Závazek, který vznikne jednomu z dvojice při obstarávání běžných záležitostí rodiny se vztahuje i na druhého z manželů. Oprávnění vzájemného zastupování není možné, jestliže jiné osobě je známo, že druhý z manželů účinky vznikající zastupováním výslovně vyloučil.

Ad c) Vyživovací povinnost během trvání manželství⁶⁹

Vyživovací povinnost mezi manželi je vzájemná. Jestliže jeden z manželů tuto povinnost neplní, rozhoduje o jejím rozsahu, na návrh druhého z manželů, soud. Vzájemná vyživovací povinnost mezi manželi předchází vyživovací povinnosti dětí.

Ad d) Majetkové vztahy⁷⁰

Majetková práva a povinnosti manželů vyplývají z jejich práv a povinností osobních a jsou vyjádřeny v institutu společného jmění manželů. Majetek může existovat také ve výlučném vlastnictví jednoho z manželů nebo v podílovém spoluvlastnictví manželů. Společné jmění manželů tvoří majetek nebo závazky získané jedním z manželů nebo oběma za trvání manželství. Výjimkou je

- majetek získaný dědictvím nebo darem

⁶⁸ viz odkaz č.64, §18

⁶⁹ viz odkaz č.64, §91

⁷⁰ Zákon č.40/1964 Sb., občanský zákoník, §143-151 a §703-709

- majetek získaný za majetek náležející do výlučného vlastnictví jednoho z manželů
- věci osobní potřeby
- věci vydané v rámci restituce majetku jednomu z manželů
- závazky ve vztahu k majetku, který náleží do výlučného vlastnictví
- závazky, jejichž rozsah přesahuje míru přiměřenou majetkovým poměrům manželů a které převzal jeden z nich bez souhlasu druhého.

Společné jmění manželů zaniká se zánikem manželství, případně ještě za jeho trvání. Tato situace nastává prohlášením konkurzu a majetek manžela-podnikatele nebo propadnutím majetku jednoho z manželů. Po zániku společného jmění manželů je nutné provést vypořádání, a to dohodou, případně rozhodnutím soudu. Jestliže manželé toto vypořádání neprovedou do 3 let od zániku společného jmění manželů, vzniká nevratitelná zákonná domněnka, že

- ohledně movitých věcí se vypořádali podle stavu, v jakém každý z nich pro sebe tyto věci jako výlučný vlastník užívá
- ohledně ostatních movitých věcí a nemovitých věcí, že jsou v podílovém spoluvlastnictví a že podíly jsou stejné
- totéž pak platí ohledně ostatních majetkových práv a závazků⁷¹.

Ad e) Nájem bytu⁷²

Dle rodinného práva jsou manželé povinni společně žít. Může dojít k situaci, kdy manželé společně žijí, ale nemohou sdílet společné bydlení (partneři nemají prostředky nebo možnost získat vlastní byt). Společné bydlení nemusí splňovat zákonem danou podmínku společného života, jedná se o tzv. odluku bydlení⁷³. Níže jsou uvedeny způsoby společného bydlení a jejich právní zakotvení:

- společný nájem bytu manžely - §703 obč. z.
vzniká zásadně ke všem nájemním bytům okamžikem uzavření manželství
- společný podnájem bytu nebo části bytu manžely - §719 obč. z.

⁷¹ M. Kejdová, Z. Vaňková, Právo a sociální politika, Brno: IMS Brno, opravené vydání 2007, str.177

⁷² viz odkaz č.64

⁷³ viz odkaz č.64 – odluka bydlení je bydlení oddělené, nejčastěji před rozvodem. Odlukou bydlení rozumíme i společné bydlení v jednom bytě, kdy manželé nežijí spolu.

vzniká společnou smlouvou manželů jako podnájemců a nájemce – se souhlasem pronajímatele

- společné vlastnictví domu - §137 a 143 obč. z.
může se jednat o dům ve společném vlastnictví manželů nebo v podílovém spoluvlastnictví
- společné vlastnictví bytu – podle z.č. 72/1994 Sb. o vlastnictví bytů
opět se může jednat o byt ve společném vlastnictví manželů nebo podílové spoluvlastnictví
- věcné břemeno bydlení - §151 a násl. obč. z.
vzniká nejčastěji písemnou smlouvu mezi vlastníky nemovitostí a manžely jako osobami oprávněnými. Ke vzniku břemene je nutný vklad do katastru nemovitostí.
- Tzv. odvozené důvody bydlení⁷⁴

Ad f) Vyživovací povinnost po skončení manželství⁷⁵

Povinnost k výživě trvá i po skončení manželství, jestliže rozvedený manžel není schopen se sám živit. Rozhodnutí opět vydává soud a návrh rozvedeného manžela, v němž přihlíží soud k majetkovým poměrům a možnostem druhého z manželů. Tento druh vyživovací povinnosti předchází vyživovací povinnosti dětí vůči rodičům. Soud také může manželovi, který se převážně podílel na rozvratu manželství a dostane se do životní situace, ve které není schopen se sám živit, přiznat výživné na dobu nejdéle 3 roky od rozvodu. Právo zaniká okamžikem, kdy manžel přijímající výživné uzavře nové manželství nebo smrtí manžela plnění vyživovací povinnosti. Jednorázová částka, vyplacená jako plnění výživného musí být písemně zdokumentovaná.

Ad g) Dědění

Nárok na dědictví má nejdříve osoba vedená v závěti zesnulého. Pokud závět chybí, mění se způsob rozdělování dědictví, přichází na řadu dědění ze zákona dle skupin. Pozůstalý manžel se dostává do první dědické skupiny, kterou tvoří společně s dětmi zesnulého. V případě neexistence dětí, stává se pozůstalý manžel dědicem druhé

⁷⁴ viz odkaz č. 64 – způsob bydlení, kdy jeden z manželů a celá rodina mají odvozené právo bydlení jako příslušníci domácnosti.

⁷⁵ viz odkaz č.64, §92

dědické skupiny, do níž patří také rodiče zesnulého. V obou skupinách je dědictví rozděleno stejnými díly.

Ad h) Informace zdravotním stavu⁷⁶

Uzavřením manželství získávají partneři právo na informace o zdravotním stavu druhého z partnerů. Lékař je povinen vhodným způsobem na požádání tyto informace sdělit.

Ad i) Institut osoby blízké⁷⁷

Institut osoby blízké, do kterého manželé spadají současně s dalšími příbuznými v přímé řadě a sourozenci, je důležitý pojem používaný v mnoha oblastech života. Například v trestním zákonu⁷⁸, zákonu o důchodovém pojištění⁷⁹ a zákoně přestupcích⁸⁰. Je zakotven i v Listině základních práv a svobod.⁸¹

Ad j) Zaměstnanost

Pro partnery manželské platí stejné možnosti při hledání práce jako pro partnery registrované. V případě, že jeden z nich je nezaměstnaný, má právo dle Zákona č.1/1991 Sb. o zaměstnanosti, §15, odst. 3, písmeno c odmítnou místo nabízené Úřadem práce důvodu místa výkonu práce a povahy zaměstnání druhého partnera. Důležité je zachovat společné soužití manželů.

Ad k) Společně posuzované osoby

Manželé jsou řazeni mezi společně posuzované osoby pro potřeby zákona o životním minimu.⁸²

Ad l) Živnostenské podnikání⁸³

Při úmrtí manžela – podnikatele může pozůstalý manžel pokračovat v živnosti v těchto případech:

⁷⁶ Zákon č.20/1966 Sb., o péči o zdraví lidu, ve znění pozdějších právních předpisů, §23 odst.1

⁷⁷ viz odkaz č.70, §116 a 117

⁷⁸ Zákon č.140/1996 Sb. trestní zákon, §89

⁷⁹ Zákon č.155/199 o důchodovém pojištění, §24

⁸⁰ Zákon č. 200/1990 S. o přestupcích, §68, odst. 4

⁸¹ Základní listina práv a svobod článek 37, odstavec 1

⁸² Zákon č.463/1991 Sb., o životním minimu, §4, odst. 1, písmeno b a c

⁸³ Zákon č.55/1991 Živnostenský zákon a vykonávací předpisy, §13

- jako dědic ze závěti
- jako dědic ze zákona
- jako pozůstalý manžel, i když není dědicem, je-li spoluvlastníkem majetku používaného k provozování živnosti, pokud v živnosti nepokračují dědicové.

Svůj úmysl pokračovat v provozování živnosti musí oznámit do 3 měsíců ode dne úmrtí podnikatele.

Ad m) Důsledky manželství v trestním právu

Manželé jsou posuzováni dle trestního zákona⁸⁴ a zákona o přestupcích⁸⁵ jako osoby blízké. Je-li jeden z manželů obviněn a nezvolí si sám obhájce, může tak učinit jeho příbuzný v přímé řadě, jeho sourozenec, osvojitel, osvojenec, manžel, druh a také zúčastněná osoba. Pokud je obžalovaný zbavený svéprávnosti, mohou tak jmenovaní učinit i bez jeho souhlasu.

Nutný souhlas k trestnímu stíhání⁸⁶ je nutný jestliže jeden z manželů se dopustil vůči druhému příklad:

- trestného činu pomluvy
- ublížení na draví
- omezování osobní svobody

Bez souhlasu poškozené osoby je zahájeno trestní stíhání, jedná-li se o osobu zbavenou či omezenou na způsobilosti k právním úkonům nebo souhlas nedala pod zjevným nátlakem. Dle trestního řádu je manželům přiznáno právo

- odepřít výpověď
- napadnout rozsudek ve prospěch obžalovaného manžela
- zvolit partnerovi obhájce

⁸⁴ Zákon č.140/1996 Sb. trestní zákon, §89

⁸⁵ viz odkaz č.80

⁸⁶ Zákon č.141/1961 Sb., o trestním řízení soudním, ve znění pozdějších předpisů, §163

Ad n) Daňové řízení

V daňovém řízení jsou manželé posuzováni jako osoby blízké. Zákon č. 337/1992 Sb. o správě daní a poplatků přiznává manželům právo odepřít výpověď.

2.3 Práva osob vznikajícím uzavřením registrovaného partnerství

Zákon stanovuje registrované partnerství jako právní vztah dvou žen nebo mužů, jako trvalé společenství osob stejného pohlaví. Registrované partnerství se uzavírá před matričním úřadem, jak bylo již uvedeno v kapitole 2.1 dle vyhlášky. Osoby žádající o registraci svého vztahu nesmí být sourozenci nebo přímí příbuzní v přímé linii, jsou starší 18 let, obě jsou způsobilé k právním úkonům a jsou svobodné (nesmí být v manželství nebo registrovaném partnerství, které neskončilo). Zákon o registrovaném partnerství je v platnosti od 1. 7. 2006. Vstup do registrovaného partnerství, jako matriční událost, je zapsaná do matriční knihy, a to po té co obě partnerky nebo partneři podepíší protokol o vstupu. Pokud dojde v budoucnu soudem je zrušení partnerství, je tato skutečnost opět zapsána do matriční knihy. Po uzavření registrovaného partnerství je vydán osvědčující doklad, jakási podoba oddacího listu (příloha č.4). Uzavřením registrovaného partnerství dochází ze zákona ke změně stavu zúčastněných osob a tato skutečnost je uvedena v občanském průkazu v kolonce stav. Dále v případě, že se partneři rozhodnou užívat v budoucnu společné příjmení, je také v občanském průkazu změněno.

Ve sledovaném období od 1. 7. 2006 do 31.12. 2007 vstoupilo do partnerství 487 párů, z toho 353 mužských a 134 ženských. Došlo však i k zániku 6 partnerství, 3 mužských a 3 ženských párů. Z celkového množství byl v 43 případech jeden z partnerů cizinec, převažuje Slovensko, ale mezi těmito zeměmi jsou například i Ázerbajdžán, Tchajwan, Izrael, Mexiko, Kazachstán, Arménie, Holandsko, USA a Kanada⁸⁷. Celkový přehled dle krajů je podrobně uveden v příloze č.3.

Uzavření registrovaného partnerství na sebe váže vznik práv a povinností v rozličných níže uvedených oblastech života:

⁸⁷ www.gay.iniciativa.cz

- a) Společné záležitosti partnerství
- b) Zastupování druhého z partnerů
- c) Vyživovací povinnost mezi partnery
- d) Majetkové vztahy
- e) Nájem bytu
- f) Vyživovací povinnost po skončení partnerství
- g) Dědění
- h) Informace o zdravotním stavu
- i) Institut osoby blízké
- j) Povinnosti při evidenci na úřadu práce při hledání zaměstnání
- k) Společně posuzované osoby pro účely různých dávek
- l) Živnostenské podnikání
- m) Důsledky v trestním právu.

Ad a) Společné záležitosti partnerství⁸⁸

Tato práva a povinnosti jsou stejná a rovnocenná pro obě strany. Partneři se zavazují řešit záležitosti svého soužití společně. Pokud nedojdou k řešení situace nebo sporu, přebírá tuto zodpovědnost na žádost jednoho z partnerů soud. Spory týkající se výkonu povolání a pracovního uplatnění však soud dle zákona neřeší.

Ad b) Zastupování druhého z partnerů⁸⁹

Partnerky nebo partneři se mohou vzájemně zastupovat v běžných záležitostech, které souvisí s jejich společným životem, např. přebírání pošty. Při vzniku možného závazku, přebírá odpovědnost za jeho plnění i druhý z partnerů. Registrované partnerství nedovoluje vzájemné zastupování před soudem.

Ad c) Vyživovací povinnost mezi partnery⁹⁰

Partneři mají vzájemnou vyživovací povinnost. V situaci, kdy ji jeden z partnerů neplní a nedojde k dohodě, určí výši výživného na žádost druhého partnera soud. Vyživovací povinnost mezi partnery je prvotní, na děti přechází až ve druhé fázi.

⁸⁸ viz odkaz č.56, §8 a 9

⁸⁹ viz odkaz č.56, §9

⁹⁰ viz odkaz č.56, §10 -12

Partneři mají nárok na stejnou hmotnou a kulturní úroveň života za trvání svazku i po jeho zrušení. Opět pokud nedojde k dohodě o výši výživného, rozhoduje zde soud.

Ad d) Majetkové vztahy⁹¹

Při vstupu do registrovaného partnerství mezi partnery nevzniká automaticky společné jmění. Partner získává věc buď do individuálního nebo podílového spoluvlastnictví (každá ze stran nabude 50% podílu). Pokud má dojít ke změně zákonem daného poměru, je nutná, nejlépe písemná, dohoda mezi partnery. Forma vlastnictví je důležitá při zrušení nebo zániku partnerství. Vlastník majetku, který přechází do vlastnictví na základě písemné smlouvy, je určen v kupní smlouvě a v katastru nemovitostí. Při nabývání movitého majetku je situace složitější. Při jeho získávání není sepisována kupní smlouva a nárok na vlastnictví nebo spoluvlastnictví musí domáhající se partner dokazovat.

Ad e) Nájem bytu⁹²

Společný nájem bytu jednoho z partnerů nevznikne současně s uzavřením partnerství, ale po dohodě a následné změně nájemní smlouvy. Podmínka se vztahuje na nájem i pronájem bytu. Přestože nedochází automaticky ke vzniku společného nájmu, druhý z partnerů získává právo byt užívat. Současně však získává nejen práva, ale povinnosti, které s tím souvisí, a to i bez souhlasu druhého partnera. V případě ukončení registrovaného partnerství smrtí jednoho z partnerů, přechází nájem bytu na pozůstalou osobu a to i když neměli společný nájem bytu. Musí však být splněny následující podmínky:

- soužití ve společné domácnosti v den smrti
- pozůstalý nemá vlastní byt.

Ad f) Vyživovací povinnost po skončení registrovaného partnerství⁹³

Po ukončení registrovaného partnerství může nastat situace, kdy jeden z bývalých partnerů není schopen se sám živit. Vzniká tak, popřípadě pokračuje, vyživovací povinnost vůči tomuto partnerovi. Na výši výživného se obě strany buď dohodnou nebo

⁹¹ M. Štěpánková, P. Cizinský, Registrované partnerství pro začínající, Praha, Nadační fond Slovak-Czech Women's Fund, ISBN 80-239-7821-7

⁹² viz odkaz č.70, §705a, 706

⁹³ viz odkaz č.56, §11

ji stanoví soud. Částka se odvíjí od majetkových poměrů a možnostech osoby plnící tuto povinnost, je však nižší než za trvání partnerství.

Po zrušení registrovaného partnerství jednomu z bývalých partnerů, který nezpůsobil rozvrat partnerství, a kterému vznikla závažná újma, může soud přiznat výživné až na dobu 3 let od ukončení partnerství. Výše výživného může být dokonce stejná jako za existence partnerství. U práva na výživné nemůže dojít k promlčení.

O změně nebo zrušení rozhodnutí o výživném rozhoduje soud, a to na návrh jednoho ze zúčastněných. Po uplynutí maximální lhůty 3 let nárok na výživné trvá, ale částka je nižší.

Povinnost platit výživné může také zaniknout uplynutím doby, na kterou byla stanovena nebo dohodnuta, smrtí osoby platící výživné nebo jejím prohlášením za mrtvou, případně uzavřením nového registrovaného partnerství nebo manželství osoby, která je příjemcem. Vyplácení pravidelných částek může být nahrazeno jednorázovou sumou, na které se opět partneři dohodnou. Tato dohoda musí mít písemnou podobu, aby se tak zabránilo možnosti vymáhat další výživné. Soud nemusí přiznat nárok na vyplácení výživného pokud je to v rozporu s dobrými mravy.

Ad g) Dědění⁹⁴

Uzavřením partnerství vzniká oběma partnerům dědické právo, nejdříve řízené závětí. V případě, že nebyla napsána, probíhá dědictví dle skupin. V první skupině dědiců dědí pozůstalý stejným dílem jako děti zesnulého partnera. Jestliže zesnulý nemá žádné potomky, pozůstalý se dostává do druhé dědické skupiny, u níž zákon stanovuje následující postup při rozdělování majetku, ale i dluhů. Pozůstalí dědí společně s rodiči zesnulého a také s těmi, kteří žili s touto osobou nejméně po dobu jednoho roku před její smrtí ve společné domácnosti, a kteří z tohoto důvodu o domácnost pečovali nebo na ní byli ve výživě závislí. Výše dědictví pozůstalého partnera ve druhém případě tvoří nejméně polovinu dědictví, pokud druhou skupinu tvoří sami, obdrží celou částku.

⁹⁴ viz odkaz č.70, §473

Ad h) Informace o zdravotním stavu partnera⁹⁵

Partnerům vzniká právo na informace o zdravotním stavu druhého z partnerů. Lékař je povinen vhodným způsobem tyto informace na požádání sdělit.

Ad i) Institut osoby blízké⁹⁶

Registrovaní partneři jsou zařazeni do institutu blízké osoby, z čehož vyplývá řada práv a povinností v mnoha právních oblastech (například dle trestního zákona).

Ad j) Zaměstnanost a hledání zaměstnání⁹⁷

Situaci, kdy jeden z partnerů hledá práci, je samozřejmé, že se ji najít v místě trvalého pobytu, případně v místě výkonu práce druhého z partnerů, aby nemuselo docházet k jejich odloučení. Nezaměstnaný partner má možnost požádat na Úřad práce ve správním obvodu mimo své trvalé bydliště o zprostředkování práce, a to dle místa výkonu práce druhého partnera. Úřad práce nesmí svým rozhodnutím vyřadit registrovaného partnera, který odmítne nastoupit do vhodného zaměstnání nebo splní podmínky stanovené v individuálním akčním plánu a odmítne nastoupit do dohodnuté rekvalifikaci, neúčastní se rekvalifikačního kurzu ve stanoveném rozsahu z důvodu místa výkonu práce nebo povahy práce zaměstnaného partnera. Za těchto podmínek není povinen uhradit náklady spojené s rekvalifikací a neúčast na některých ze schůzek na Úřadu práce nesmí být chápáno jako maření spolupráce.

Ad k) Živnost⁹⁸

Při úmrtí registrovaného partnera, který podnikal, může pozůstalý partner, je-li dědicem, v podnikání pokračovat. Jestliže pozůstalý dědicem není, pokračovat může jen za předpokladu, že je spoluvlastníkem majetku používaného k provozování živnosti. Za existence dědiců ze závěti, pokračuje v živnosti společně s nimi, jestliže neexistují, zůstává sám.

Ad l) Důsledky registrovaného partnerství v trestním právu

Registrovaný partner je posuzován dle trestního zákona i zákona o přestupcích za osobu blízkou⁹⁹. Trestán nebude partner v následujících případech:

⁹⁵ Zákon č.20/1966 Sb., o péči o zdraví lidu, ve znění pozdějších právních předpisů, §23 odst.1

⁹⁶ viz odkaz č.70, §116 a 117

⁹⁷ Zákon č.435/2004 Sb., o zaměstnanosti, ve znění pozdějších právních předpisů, §30 a 31

⁹⁸ Zákon č.455/1991 Sb., Živnostenský zákon a vykonávací předpisy, §13

- napomáhá-li druhému z partnerů uniknout trestnímu stíhání nebo trestu za podmínky, že napomáháním nezískal prospěch pro sebe nebo jinou osobu
- nepřekazí-li nebo neoznámí-li trestný čin, pokud tento čin nemohl překazit proto, že by uvedl svého partnera v nebezpečí ublížení na zdraví, jiné závažné újmy nebo trestního stíhání.

V oblasti trestního řízení přiznává trestní řád partnerovi:

- právo zvolit své mu partnerovi obviněnému z trestného činu obhájce, jestliže tak obviněná osoba neučinila sama; je-li obviněná osoba zbavena nebo omezena na způsobilosti k právním úkonům, může jí partner zvolit obhájce i proti jeho vůli
- právo podat odvolání proti odsuzujícímu rozsudku ve prospěch odsouzené osoby, avšak pouze s jejím souhlasem
- právo odepřít výpověď jako svědek v trestním řízení vedené proti obviněnému partnerovi
- právo odmítnout svědeckou výpověď, jestliže by tím vystavil svého partnera nebezpečí trestního stíhání

Trestní stíhání proti partnerovi může být vedeno jen se souhlasem poškozeného například

- za trestný čin pomluvy
- ublížení na zdraví
- ohrožení pohlavní nemocí
- znásilnění
- omezování osobní svobody
- vydírání
- krádeže apod.

a bez souhlasu poškozeného například

- je-li poškozená osoba zbavena nebo omezena na způsobilosti k právním úkonům

⁹⁹ Zákon č.140/1961 Sb., ve znění pozdějších předpisů, §89

- byl-li souhlas zrušen pod nátlakem nebo nebyl dán vůbec (oběť domácího násilí)

Ad m) Daňové řízení¹⁰⁰

V daňovém řízení je registrovaný partner považován za osobu blízkou. Má také ve jmenovaném řízení právo odepřít svědeckou výpověď nebo vypovídat jako osoba přezvědná¹⁰¹ v případě vystavení nebezpečí trestního stíhání.

2.4 Dílčí závěr

Přijetí zákona o registrovaném partnerství bylo významným krokem umožňujícím legalizaci vztahu homosexuálních párů. Gayové a lesby získali práva a povinnosti, které jsou pro jejich soužití důležité, ale stále ještě zůstaly oblasti života, které nejsou legislativně podchyceny, například adopce a společná pěstounská péče. Součástí návrhu nového občanského zákona, který byl připomínkován v srpnu 2008¹⁰², se měl stát i zákon o registrovaném partnerství. Přijetím návrhu by se změnil název partnerství, a to partnerství registrované na partnerství zapsané. Páry by získaly možnost uzavřít smlouvu, v níž upraví své budoucí poměry, a to ve formě veřejné listiny.¹⁰³ Zánik zapsaného partnerství by bylo možné nově provést i dohodou opět v písemné podobě zápisem v matrice, u které došlo k uzavření partnerství. Velké množství práv a povinností partnerů bylo použito v návrhu v podobě obdobné ustanovení o právech a povinnostech manželů. Zejména vzájemná majetková práva a povinnosti, poměry týkající se bydlení, oblast dědictví, vzájemná vyživovací povinnost v době trvání i po zrušení partnerství. Došlo by tedy i k povinnosti společně žít, kterou lze po vzájemné dohodě změnit na bydlení oddělené. Právní účinky u odděleného bydlení by byly stejné jako při opuštění domácnosti s úmyslem žít jinde trvale. Gayeům či lesbám jako jednotlivcům je umožněno získat dítě do pěstounské péče nebo dítě do péče svěřit. Společná péče je určena i nadále pouze manželům.

¹⁰⁰ Zákon č.337/1992 Sb., o správě daní a poplatků, ve znění pozdějších právních předpisů, §8 odst.2

¹⁰¹ přezvědná osoba je třetí osoba, která je schopna podat kvalifikovanou výpověď ,na základě znalosti o poměrech daňového subjektu – www.sagit.cz

¹⁰² http://www.stejnarodina.cz/aktualita-193-vysledky_pripominkovani_navrhu_noveho_obcanskeho_zakoniku.html

¹⁰³ <http://portal.justice.cz>, návrh občanského zákoníků, §869

Ministryně pro lidská práva a menšiny Džamila Stehlíková předložila připomínky k návrhu nového občanského zákoníku, jejichž přijetí by zajistilo homosexuálům následující práva:

- individuální adopci dítěte jednoho z registrovaných partnerů
- uzavření registrovaného partnerství i pro osoby s cizí státní příslušností.
Podmínkou by byla povinnost trvalého pobytu alespoň jednoho z registrovaných partnerů na našem území
- osvojit partnerovo dítě žijící ve společné domácnosti

Výsledkem jejich projednávání bylo vypuštění zapsaného partnerství a tím zachování současného samostatného zákona o registrovaném partnerství. Přijetí připomínek bylo považováno za nepřijatelné z důvodu stírání rozdílů mezi manželstvím a registrovaným partnerstvím. Současně byly zamítnuty i další předložené připomínky.

3. Homosexuální páry a výchova dětí

V současné době děti vyrůstají a jsou vychovávány ve velice rozmanitých způsobech soužití dospělých., často pouze jedním z rodičů, matkou nebo otcem. Stále je ale společností chápána výchova jako proces, který ovlivňují osoby heterosexuální. Málo z nás si uvědomuje nebo připouští, že výchova dětí homosexuálními osobami není zcela nové téma k diskusi. Řada homosexuálně orientovaných osob setrvala v manželství a své biologické děti vychovávala velice zodpovědně, řada manželství z důvodu homosexuality jednoho z rodičů skončilo rozvodem. Odlišně sexuální zaměření rodiče obtížně získávali dítě do péče, i když prokázali lepší schopnost se o dítě postarat. Dnes lze postup soudů, který neměl lékařské, psychologické ani právní opodstatnění, považovat za překonaný.

3.1 Výchova dětí homosexuálními páry v ČR

Situace výchovy dětí homosexuálními páry v ČR není dostatečně zmapována. Tato výchova probíhá a vyplývá z přirozené touhy naplnění rodičovských práv, jak ženy tak i muže. Dle právní úpravy vztahů rodičů a dětí u nás, se nesmí stát formální nebo neformální soužití matky nebo otce dítěte s partnerkou nebo partnerem stejného pohlaví, překážkou svěřením do péče vlastního biologického dítěte a nesmí bránit pravidelným stykům biologického dítěte s rodičem. Tato skutečnost byla potvrzena i rozhodnutím Evropského soudu pro lidská práva z roku 2000¹⁰⁴ ve sporu Mouta versus Portugalsko, v němž prohlásil za projev diskriminace rozhodnutí portugalského soudu, na jehož základě byla gay otcí z důvodu jeho sexuální orientace odebrána z výchovy dcera a byla svěřena do péče matce. Do péče získávají homosexuálové děti různými způsoby:

- a) nejčastěji svěřením do péče po zániku manželství

¹⁰⁴ Pracovní skupina pro otázky sexuálních menšin ministryně pro lidská práva a národní menšiny: Analýza situace lesbické, gay, bisexuální a transgender menšiny v ČR, Úřad vlády ČR, Praha 2007, ISBN 978-80-87041-33-8, str.32

- b) adopcí
- c) získáním dítěte do pěstounské péče
- d) poručenstvím dítěte
- e) otěhotněním v rámci heterosexuálního styku
- f) umělým oplodněním.

Ad a) Svěření dítěte do péče po zániku manželství

V tomto případě jsou děti zpočátku vychovávány ve svazku manželském, který homosexuálové uzavřeli v době, kdy si svou jinak orientovanou sexualitu neuvědomovali nebo se ji snažili potlačit. Po zániku manželství lze získat dítě do péče pokud důvodem zániku byl rozvod, úmrtí nebo prohlášení druhého z manželů za mrtvého, dítě zůstává v péči pozůstalého rodiče.

Ad b) Adopce

Dle zákona o rodině¹⁰⁵ může každá žena nebo muž získat dítě do individuální adopce, jestliže svým způsobem dokáže zaručit, že osvojení je ve prospěch dítěte i společnosti. Jakmile dojde k uzavření manželství nebo registrovaného partnerství, dochází ke změně situace. V případě uzavření manželství mají oba partneři možnost získat dítě jak do individuální tak do společné adopce. Individuální adopce dítěte vyžaduje souhlas druhého z manželů. Uzavřením registrovaného partnerství jakoukoli možnost adopce partneři ztrácí.¹⁰⁶ V situaci, kdy při vzniku partnerství se stane součástí rodiny i biologické dítě jednoho z partnerů, je zákonnou povinností druhého partnera se podílet na jeho péči. V průběhu partnerství vznikají citové vazby mezi členy rodiny a oba partneři vytváří zázemí pro tělesný, citový, rozumový a mravní vývoj dítěte, stejně jako je tomu v manželství. Přesto druhý partner nemá možnost osvojení dítěte žijícího ve společné domácnosti, o které pečuje¹⁰⁷. Také při zániku registrovaného partnerství úmrtím biologického rodiče je dítě svěřeno do péče některého z biologických příbuzných a nikoli pozůstalému partnerovi¹⁰⁸, který je pro dítě osobou blízkou. Dojde-li ke zrušení partnerství, hrozí stejně jako při rozvodu manželství, že biologický rodič bude bránit dítěti ve styku s bývalým partnerem.

¹⁰⁵ viz odkaz č.64, § 64, odst.1

¹⁰⁶ viz odkaz č.64, §66, odst.1

¹⁰⁷ viz odkaz č.104, str.33

¹⁰⁸ viz odkaz č.104, str.34

Ad c) Pěstounská péče

Na rozdíl od adopce, po uzavření registrovaného partnerství se gayové i lesby mohou stát pěstouny, jedná se ovšem o individuální pěstounskou péči, nikoli společnou. Ta je opět umožněna pouze manželům¹⁰⁹.

Ad d) Poručenství

Uzavření registrovaného partnerství nebrání, aby se jeden z partnerů stal poručníkem dítěte¹¹⁰. Jde opět o individuální poručenství, poručníky se nemohou stát partneři společně.¹¹¹

Ad e) Otěhotnění v rámci heterosexuálního styku

Cílené otěhotnění jedné z žen lesbického páru je jedním z alternativních řešení, které je však přirozeně pro ženu značně komplikované a není příliš častým. Dítě zůstává v péči biologické matky a její partnerky, ovšem v případě zániku partnerství případně registrovaného partnerství nemá druhý partner vůči dítěti a ani obráceně dítě vůči němu žádná práva. Dochází k přerušení veškerých citových vazeb a k narušení vývoje dítěte.

Ad f) Umělé oplodnění

V České republice mají přístup k umělému oplodnění pouze páry, které tvoří žena a muž. Podmínkou zákroku není existence manželství zúčastněných osob.¹¹² Homosexuálním párům umělé oplodnění přístupné není. Ženy lesby využívají tohoto znění zákona a domluví se s homosexuálním či heterosexuálním mužem a vystupují při zákroku jako pár. Tento postup je však rizikový a v budoucnu může vzniknout ženám, pokud se muž přihlásí o svá rodičovská práva, řada nepříjemností. Z tohoto důvodu ženy volí častěji možnost anonymního dárce.

¹⁰⁹ viz odkaz č.64, §45a, odst.3

¹¹⁰ viz odkaz č.64, §79, odst.1

¹¹¹ viz odkaz č.64, §79, odst. 2

¹¹² viz odkaz č.76

3.2 Výchova dětí homosexuálními páry ve světě

Existují faktické rozdíly v přístupu vlád států Evropy a USA k výchově dětí homosexuálními páry. Status partnerů je homosexuálním dvojicím v Evropě přiznáván již v mnoha státech, rodičovská práva však nikoli. Naopak v USA více než polovina států gay a lesbickým párům umožňuje společné adopce¹¹³. Tato možnost je dána značným nedostatkem adoptivních rodičů.

Individuální adopce byly v USA zpřístupněny homosexuálům již v 80. letech 20. století.¹¹⁴ Legálním adoptivním rodičem se mohl stát jeden z partnerů bez rozdílu. Problémy nastávaly v okamžiku zrušení partnerství nebo úmrtí adoptivního rodiče. Druhému z dvojice nevznikla žádná práva k dítěti a byly přerušeny veškeré vazby. První adopce druhým z rodičů byla povolena soudně v roce 1985 na Aljašce.¹¹⁵ V současné době se při soudním jednání ve věci adopce neposuzuje vzájemný vztah budoucích rodičů, za nejdůležitější je považováno blaho dítěte a je rozhodováno v souladu s jeho nejlepším zájmem. Nesezdané páry, které usilují o adopci jsou posuzovány stejně, bez ohledu na sexuální orientaci. Nejlepší zájem dítěte je také prosazován ve sporech o opatrovnictví.

Zpřístupnění umělého oplodnění homosexuálními párami v USA napomáhá charakter systému zdravotní péče. Díky převažující soukromé zdravotní péči, mohou lesbické ženy podstoupit umělé oplodnění, pokud najdou soukromého lékaře, jenž je ochotný zákrok provést.

V Evropě se stalo průkopníkem přiznávání rodičovských práv homosexuálním dvojicím Dánsko.¹¹⁶ Prvním krokem v tomto procesu bylo přijetí zákona umožňujícího gayům a lesbám uzavřít registrované partnerství. Druhý krok následoval po 10 letech a znamenal povolení adopce dítěte druhého partnera, při splnění podmínky státního občanství Dánského království.

¹¹³ viz odkaz č.1, str.126

¹¹⁴ viz odkaz č.1, str.129

¹¹⁵ viz odkaz č.1, str.129

¹¹⁶ viz odkaz č.1, str.127

Ve Švédsku byla na základě vypracované studie vládní komisí, doporučena právní rovnost mezi heterosexuálními a homosexuálními páry v roce 2001.¹¹⁷ Komise ve zprávě navrhuje možnost společné adopce pro dvojice, které uzavřely registrované partnerství. Jedné z žen, tvořící registrovaný pár, je umožněno umělé oplodnění a současně se partnerka stává druhým rodičem dítěte. Doporučující zpráva komise dala v roce 2002¹¹⁸ podnět k přijetí zákona o adopci dítěte registrovanými partnery.

V Nizozemí mohou osoby stejného pohlaví adoptovat dítě od 1.4.2001, nesmí se ovšem jednat o adopci mezinárodní.¹¹⁹ Svěření dítěte do pěstounské péče párům gayů a lesbiček, ale i jiným nesezdaným dvojicím, bylo zpřístupněno již v 70.letech 20.století.¹²⁰ Rovněž homosexuální orientace jednoho z rodičů přestala být překážkou pro svěření dítěte do péče nebo styku dítěte s rodičem po rozvodu manželství. Zákrok umělého oplodnění byl umožněn vždy všem ženám, bez ohledu na jejich sexuální orientaci, i když některé kliniky zpočátku zákrok odmítaly provést.¹²¹

Situace v otázce přiznávání rodičovských práv homosexuálním párům je v evropských zemích obtížná. Dánsko i Nizozemí se řadí ke státům s liberálním přístupem, jsou průkopníky v řešení tohoto problému v Evropě. Například na Islandu mohou homosexuálové adoptovat pouze dítě partnera. Ve Finsku mohou lesbické ženy podstoupit umělé oplodnění, jelikož tento zákrok není stejně jako v Holandsku právně regulován.¹²² Opatrovnictví dítěte druhého z partnerů je umožněno stejnopohlavním dvojicím ve Finsku, Nizozemí, Německu a na Islandu.

V ostatních zemích Evropy čeká hnutí za rodičovská práva homosexuálů, ještě vynaložit mnoho úsilí. Důležitá je existence legislativy upravující soužití homosexuálních dvojic, jako první krok v úsilí o zrovnoprávnění gayeů a leseb ve světě. Získání rovnocenných rodičovských práv je krokem nejdůležitějším.

¹¹⁷ viz odkaz č.1, str.127

¹¹⁸ viz odkaz č.1, str.128

¹¹⁹ viz odkaz č.3, str.155

¹²⁰ viz odkaz č.3, str.158

¹²¹ viz odkaz č.3, str.158

¹²² viz odkaz č.1, str.128

3.3 Vliv sexuální orientace rodičů na děti

Pro společnost, kde většinu občanů tvoří heterosexuálové, zní odpověď na otázku zda ovlivňuje sexuální orientace rodičů děti, jednoznačně ano. Stále více občanů se však začíná přiklánět k opačnému názoru. Názor vyjadřující souhlas s možností ovlivnění intimního života dětí ze strany rodičů, je odůvodněn následujícími fakty:

➤ U dětí homosexuálů dochází k nedostatečné sexuální identifikaci. Důležitou složkou sexuální identity je role otce nebo matky. Pokud uzavřou heterosexuální svazek homosexuálové, působí jim problém plnit roli odpovídající pohlaví. Jestliže v tomto manželství vyrůstají děti, závisí jejich vlastní pohlavní identifikace na faktu, který z rodičů je homosexuální. Homosexuální otec oslabuje nejvíce pohlavní identifikaci syna a homosexuální matka ovlivňuje nejvíce dceru. Ve svazku dvou homosexuálních osob může dojít k situaci, kdy v chování lesbické matky převažují mužské prvky a žena současně vychovává syna. Syn není ze strany matky dostatečně uznán jako muž a dochází k negativnímu ovlivnění jeho psychického vývoje. Naopak gay jako otec, který je ve svém chování více feminní, nedokáže dostatečně ocenit ženskost své dcery, může způsobit její nízkou sebedůvěru jako ženy a také její pozdější nenávisť k mužům. Nedostatečná identifikace k vlastnímu pohlaví u dětí má v budoucnu velký vliv na jejich partnerství a plnění rodičovské role.¹²³

Zcela proti výše uvedenému argumentu absence rolí dle pohlaví, stojí výzkum americké pediatrické asociace.¹²⁴ Ten došel k závěru, že vývoj dětí vyrůstajících v homosexuálních rodinách, není sexuální orientací rodičů nijak narušen. Výzkumný vzorek tvořilo 300 dětí z homosexuálních rodin a u žádného z dětí nebyla zjištěna zmatenost genderové identity. Děti gay a lesbických rodičů byly vychovávány ve společensky a psychicky vyrovnané jedince stejně jako děti v rodinách heterosexuálních. Děti i rodiče, kteří se uvedeného výzkumu zúčastnili naopak poukazují na homofobii společnosti, jež narušuje jejich život.

¹²³ www.homosexualita.cz/ - sdružení EXODUS

¹²⁴ B. Petrová, E. Polášková: Gay a lesbické rodičovství, STUD Brno, 2005, str. 3

Odpůrci homosexuálního rodičovství se snaží zabránit naplnění přirozené touhy každého člověka, touhy po výchově dítěte. Za nejprůkaznější považují argument, že dítě nemůže být v homosexuálním vztahu počato.

3.4 Domácnost homosexuálních párů

Uspořádání a chod domácnosti homosexuálních párů popíší na pěti dvojicích, které současně vychovávají děti.

První z pěti dvojic tvoří dvě ženy, které žijí nedaleko v České republice.¹²⁵ Vychovávají společně syna starého 1,5 roku. K otěhotnění došlo prostřednictvím anonymního dárce spermatu, na něhož našly ženy kontakt na Internetu. Zárok provedl gynekolog. Svou sexuální orientaci a vzájemné vztahy v rodině vysvětlují obě ženy jen zřídka, pouze pokud vycítí nutnost tohoto vysvětlení, například v porodnici. Na chodu domácnosti se podílejí obě stejným dílem, jak obě tvrdí, jsou snadno zastupitelné, v čemž vidí přednost svého soužití. Obavy z absence mužského vzoru řeší častými kontakty s příbuznými, kde je mužská role zastoupena.

Další dvojici tvoří dva muži, žijící ve Slovinsku¹²⁶. Jeden z mužů získal po rozvodu manželství do péče třináctiletého syna. Údržbu domácnosti nemají mezi sebe striktně rozdělenou, podílejí se na ní společně. Výhodu oba muži vidí v nepravidelné pracovní době, která jim umožňuje trávit společně více času, než je obvyklé v ostatních rodinách s pravidelnou pracovní dobou obou partnerů. Chlapce získal jeden z dvojice do péče až s odstupem několik let a po složitém soudním procesu s bývalou manželkou. Počátek soužití všech tří nebyl nijak dramatický. Syn znal partnera svého biologického otce již delší dobu a přijal i jejich sexuální orientaci kladně. Dokonce ve škole sám vysvětlil spolužákům v jaké rodině žije. Okolí přijímá tuto homosexuální dvojici bez větších konfliktů, ty vznikají při setkání s příbuznými, a proto se navštěvují jen zřídka.

¹²⁵ viz odkaz č.124, str. 7-12

¹²⁶ viz odkaz č.124, str.15-20

Třetí dvojice žije na Slovensku¹²⁷, jedná se o ženy, které vychovávají dvě děvčátka. Obě děti byly počaty díky umělému oplodnění, což je nejčastější způsob početí. Do života dítěte nemůže vstoupit třetí osoba, která by se mohla dovolávat svých rodičovských práv, a proto ji také ženy zvolily. Na pracích v domácnosti se podílejí obě ženy stejným dílem, vzájemně si pomáhají, nedělí je dle rolí rodin heterosexuálních. Svůj vztah a soužití nijak před okolím netají a nevytváří žádné konflikty. Jediná negativní reakce přišla od prarodičů jedné z žen.

Čtvrtou dvojici tvoří opět ženy žijící v Polsku.¹²⁸ Společnost ve městě Krakově je silně katolicky a tedy i homofobně zaměřena. Obě často přemýšlely a diskutovaly o odchodu ze země, ale nakonec se vždy rozhodly zůstat. Každý životní krok obě důkladně promýšlí, aby byly dostatečně připravené na reakci okolí. Stejným způsobem připravují i svého syna na možné reakce a situace, které bude muset v životě řešit.

Poslední pátá dvojice žije v Maďarsku¹²⁹. Jsou to ženy, které pocházejí z venkova, ale v Budapešti studovaly, seznámily se a rozhodly se zde žít i nadále. Město patří mezi kosmopolitní a této netradiční dvojici umožňuje život bez větších konfliktů a předsudků. Vychovávají společně dceru a syna. Dceru si přivedla jedna z žen do partnerství z předchozího manželství a syn byl počat prostřednictvím anonymního dárce. Obě ženy zdůrazňují nutnost 100% důvěry mezi partnery a větší zodpovědnost vůči dětem, než je tomu u párů heterosexuálních. Vidí velké riziko při výchově dětí v tom, že druhá z partnerek nemá vůči dětem žádná rodičovská práva. Přiznávají, že v době mateřské a rodičovské dovolené, se o domácnost více starala ta, která pečovala celodenně o dítě. Druhá z partnerek zajišťovala rodinu materiálně.

3.5 Dílčí závěr

Legislativa v oblasti rodinného práva v České republice některá práva, jako je vztah k biologickým dětem, individuální adopce nebo pěstounská péče, gayeům i lesbám přiznává. V praxi, však vždy závisí na přístupu konkrétního pracovníka

¹²⁷ viz odkaz č.124, str.23-28

¹²⁸ viz odkaz č.124, str.31-36

¹²⁹ viz odkaz č.124, str.39-44

státního orgánu chránícího zájmy dítěte, především sociálně-právní ochrany nebo soudu. Osobní postoj a hodnoty jednotlivých odpovědných osob mají vliv na rozhodnutí, zda sexuální orientace biologického rodiče či žadatele ovlivní svěření dítěte do adopce nebo do pěstounské péče.¹³⁰ Odpovědná osoba může být vedena při svém rozhodování předsudky nebo obavou týkající se vývoje dítěte. Výzkumy, které byly dosud provedeny však nepotvrdily rozdíly v sebehodnocení dětí, v jejich emoční vyrovnanosti nebo v sociálním přizpůsobení. Lze tedy konstatovat, že sexuální orientace rodičů nemá na vývoj dítěte rozhodující vliv¹³¹ a odpovědné osoby tak rozhodují pouze pod vlivem stereotypů a nedostatečné informovanosti.

¹³⁰ viz odkaz č.104, str.35

¹³¹ www.stud.cz – K. Nedbálková: Alternativní rodinné modely aneb Rodiny lesbických matek a rodiny gay otců

4. Praktická část

4.1 Důvod výběru tématu

Otázku menšin považuji v současné době za aktuální a velmi ožehavé téma. Důležitým bodem v jejich životě je jistě zařazení do společnosti, dosažení vzdělání a jeho využití při profesním uplatnění. Také každý z nás cítí potřebu sounáležitosti, založení rodiny a výchovy dětí. Tyto potřeby jsou společné pro všechny osoby bez rozdílu sexuální orientace, ovšem ne vždy si tento fakt každý z nás uvědomuje. Tolerance společnosti se, obzvlášť po roce 1989, zvyšuje, ale přesto možnost získat dítě do péče homosexuálních párů není stále legislativně podložena.

4.2 Základní údaje o respondentech

Pro zpracování výsledků dotazníkové šetření bylo využito písemných výpovědí 62 zúčastněných respondentů. Dotazník tvořilo 7 uzavřených otázek, které vedly ke zjištění měkký dat a 5 otázek poskytujících data tvrdá. Prvotním výběrem byly oslovené osoby žijící na venkově a ve městě nad 100 000 obyvatel, většinu tvořily ženy ve věku 30-45 let s ukončeným středoškolským vzděláním s maturitou, 43 žen žije v manželství. Bližší charakteristika respondentů je pro větší přehled uvedena v tabulce 1.

Tabulka 1

Charakteristika respondentů

Kategorie	Počet
Pohlaví	
ženské	51
mužské	11
Věk	
18 - 30	12

30 - 45	30
46 - 60	15
61 a více	5
Vzdělání	
ZŠ	2
SOU - výuční list	10
SŠ - maturita	39
VŠ	11
Bydliště	
venkov	29
město nad 100.000 obyvatel	33
Druh partnerského soužití	
manželství	43
společná domácnost	7
bez partnera	12

4.3 Metodika výzkumu

K dosažení cíle své bakalářské práce jsem využila metody dotazníkového šetření. Dotazník je tvořen uzavřenými otázkami, které vedou ke zjištění informovanosti občanů v problematice života homosexuálů jako jednotlivců, ale i jako párů a jako rodičů. Stěžejní je dotaz na možnost adopce nebo na jiný zákonný způsob získání dítěte do péče. Vytvořeny byly dvě výzkumné skupiny občanů, které se odlišují místem bydliště. Jedna skupina občanů žije na venkově, druhá ve městě s počtem obyvatel nad 100 000. Dotazníky byly distribuovány v období října až prosince 2008 prostřednictvím osobního kontaktu s respondenty, tudíž mohly být ihned zodpovězeny případné dotazy. Osloveno bylo 62 respondentů, zúčastněné osoby byly upozorněny na zajištění anonymity a zpracování výsledků pouze pro potřeby autora, jako podklad pro vypracování bakalářské práce. Měkká data dotazníkového šetření byla zjišťována v 7 uzavřených otázkách, přičemž ke každé jsem stanovila hypotézu. Odpovědi respondentů jsou vždy

prvotně a přehledně zpracovány do tabulky a graficky znázorněny údaje vedoucí k potvrzení nebo vyvrácení hypotézy¹³².

4.4 Cíl výzkumu

Cílem dotazníkového šetření bylo zjistit názor občanů na výchovu dětí registrovanými páry, zda je vhodné svěřit dítě do adopce nebo jiné zákonné formy péče těchto osob.

4.5 Formulace hypotéz

4.5.1 Hypotéza č.1¹³³

Od roku 1989 dochází v ČR v souvislosti s rozvojem celé společnosti vyvíjí i vztahy k menšinám. Z uvedeného vyplývá i můj předpoklad, že většina občanů souhlasí s přijetím zákona o registrovaném partnerství, určeném homosexuálním párům, v ČR. S odstupem téměř 3 let od přijetí zmíněného zákona dochází k vyrovnání rozdílu postojů občanů měst a venkova, lidé starší 60 let se zákonnou formou soužití nesouhlasí.

Tabulka 2

Kategorie / Vyjádřený názor	ano	ne	nevím	o danou problematiku se nezajímám
Pohlaví				
ženské	38	5	3	5
mužské	2	3	4	2
Věk				

¹³² Grafy umístěny jako příloha č.5 bakalářské práce

¹³³ Hypotéza k otázce č.1 použitého dotazníku: Dne 1.7. 2006 vešel v platnost zákon o registrovaném partnerství v ČR. Souhlasíte s touto zákonnou formou soužití osob stejného pohlaví?

18 - 30	10			2
30 - 45	17	5	4	4
46 - 60	10	2	3	
61 a více	3	1		1
Vzdělání				
ZŠ	1			1
SOU - výuční list	3	4	2	2
SŠ - maturita	29		5	4
VŠ	6	4	1	
Bydliště				
venkov	15	4	5	6
město nad 100.000 obyvatel	24	5	2	1
Druh partnerského soužití				
manželství	29	6	4	4
společná domácnost	4	1	2	
bez partnera	7	1	1	3

Tabulka 3

Přijetí registrovaného partnerství – členění dle bydliště¹³⁴

Kategorie / Vyjádřený názor	ano	ne
Bydliště		
venkov	15	4
město nad 100.000 obyvatel	24	5

Z výsledků šetření vyplývá, že většina obyvatel České republiky s přijetím zákona o registrovaném partnerství souhlasí. Rovněž nejsou patrné rozdíly v postojích obyvatel žijících na venkově a ve městě nad 100 000 obyvatel, rozhodujícím faktorem se jeví dosažené vzdělání. Se zvyšujícím se vzděláním se současně zvyšuje i počet kladný

¹³⁴ Příloha č.5 - Obrázek 1

názorů, občané s ukončeným středoškolským vzděláním s maturitou se kladně vyjádřili nejčastěji. Nesouhlas projevilo jen nepatrné množství oslovených respondentů.

4.5.2 Hypotéza č.2¹³⁵

Informovanost i zkušenosti občanů jistě potvrdí a občané budou souhlasit s mým předpokladem, že sexuální orientaci si nemůžeme zvolit, je nám dána. Více potvrdí mou hypotézu obyvatelé města s ukončeným středoškolským nebo vysokoškolským vzděláním.

Tabulka 4

Kategorie / Vyjádřený názor	ano	ne	nevím	o danou problematiku se nezajímám
Pohlaví				
ženské	22	23	5	1
mužské	1	5	3	2
Věk				
18 - 30	6	2	2	1
30 - 45	6	20	3	2
46 - 60	7	6	3	
61 a více	4			
Vzdělání				
ZŠ	2			
SOU - výuční list	5	3	1	2
SŠ - maturita	14	18	6	1
VŠ	3	7		
Bydliště				
venkov	14	9	3	3
město nad 100.000 obyvatel	9	21	3	
Druh partnerského soužití				
manželství	14	23	4	2

¹³⁵ Hypotéza k otázce č.2 použitého dotazníku: Mohou si lidé svoji sexuální orientaci zvolit sami?

společná domácnost	1	3	3	
bez partnera	8	2	1	1

Tabulka 5

Volba sexuální orientace – členění dle bydliště a vzdělání¹³⁶

Kategorie / Vzdělání	ZŠ	SOU - výuční list	SŠ - maturita	VŠ
Bydliště				
venkov		2	6	1
město nad 100.000 obyvatel		1	14	6

Jak vyplývá z dotazníkové šetření, poměr kladných a záporných odpovědí zúčastněných respondentů se nekloní jednoznačně ani k jednomu z názorů. Vyšší informovanost o skutečnosti, že sexuální orientace je nám dána, je u osob žijících ve městě nad 100 000 obyvatel s ukončeným středoškolským vzděláním s maturitou. Více jsou o vrozené dispozici homosexuality přesvědčeni oslovení muži.

4.5.3 Hypotéza č.3¹³⁷

Diskriminaci homosexuálů v běžném životě si jistě uvědomí většina z obyvatel ČR. Skrytá homofonie společnosti se projevuje ve spontánním vyjadřování a reakcích. Existenci diskriminace homosexuálů nejvíce vnímají středoškolsky a vysokoškolsky vzdělané ženy.

¹³⁶ viz odkaz 3 – Obrázek 2

¹³⁷ Hypotéza k otázce č.3 použitého dotazníku: Jsou homosexuálové v naší společnosti diskriminováni?

Tabulka 6

Kategorie / Vyjádřený názor	ano	ne	nevím	o danou problematiku se nezajímám
Pohlaví				
ženské	22	11	16	2
mužské	5	3	1	2
Věk				
18 - 30	6	2	3	1
30 - 45	13	8	6	3
46 - 60	8	2	5	
61 a více		2	3	
Vzdělání				
ZŠ	1		1	
SOU - výuční list	2	4	3	1
SŠ - maturita	21	6	9	3
VŠ	3	4	4	
Bydliště				
venkov	11	6	9	3
město nad 100.000 obyvatel	16	7	9	1
Druh partnerského soužití				
manželství	18	8	14	3
společná domácnost	3	3		1
bez partnera	6	3	3	

Tabulka 7

Diskriminace homosexuálů v ČR – členění dle pohlaví¹³⁸

Kategorie / Vyjádřený názor	ano	ne
Pohlaví		
ženské	22	11
mužské	5	3

¹³⁸ viz odkaz 3 – Obrázek 3

Tabulka 8

Diskriminace homosexuálů v ČR – členění dle pohlaví a vzdělání¹³⁹

Kategorie / Pohlaví	ženy	muži
Vzdělání		
ZŠ	1	
SOU - výuční list		2
SŠ - maturita	19	2
VŠ	2	1

Bylo zjištěno, že ženy skutečně více vnímají existenci diskriminace homosexuálů v ČR více. Z celkového počtu 22 žen jich 19 ukončilo středoškolské vzdělání maturitou.

4.5.4 Hypotéza č.4¹⁴⁰

Podstatné rozdíly v právní úpravě postavení manželských a registrovaných párů jsou v možnosti získat dítě do péče (adopce a pěstounská péče jsou pouze individuální, umělé oplodnění pouze pro pár, který tvoří žena a muž). Větší zájem o tuto problematiku vyjádří, svým nesouhlasem s existencí rovného postavení heterosexuálních a homosexuálních párů, ženy žijící v manželství.

Tabulka 9

Kategorie / Vyjádřený názor	ano	ne	nevím	o danou problematiku se nezajímám
Pohlaví				
ženské	4	36	10	1
mužské	1	3	6	1
Věk				
18 - 30	2	8	2	
30 - 45	2	16	11	2

¹³⁹ viz odkaz 3 – Obrázek 4

¹⁴⁰ Hypotéza k otázce č.4 použitého dotazníku: Je postavení manželských párů a registrovaných partnerů dle současné právní úpravy vztahů rovnocenné?

46 - 60		11	3	
61 a více	1	4		
Vzdělání				
ZŠ	1	1		
SOU - výuční list	1	7	1	1
SŠ - maturita	3	24	10	1
VŠ		7	5	
Bydliště				
venkov	1	20	6	2
město nad 100.000 obyvatel	4	19	10	
Druh partnerského soužití				
manželství	3	26	12	2
společná domácnost	1	4	2	
bez partnera	1	9	2	

Tabulka 10

Rovnoprávné postavení homosexuálních a heterosexuálních párů – členění dle pohlaví¹⁴¹

Kategorie / Vyjádřený názor	ano	ne	nevím	o danou problematiku se nezajímám
Pohlaví				
ženské	4	36	10	1
mužské	1	3	6	1

¹⁴¹ viz odkaz 3 – Obrázek 5

Tabulka 11

Rovnoprávné postavení homosexuálních a heterosexuálních párů – členění dle pohlaví a partnerského soužití¹⁴²

Kategorie / Způsob soužití	manželství	společná domácnost	bez partnera
Pohlaví			
ženské	25	4	7
mužské	1		2

Ženy ve svých odpovědích nastínily, že si uvědomují více nerovné postavení homosexuálně a heterosexuálně orientovaných párů v České republice než muži. Převažuje počet žen, které uzavřely manželství.

4.5.5 Hypotéza č.5¹⁴³

Rodinné zázemí dětí tvoří v současné době jen zřídka rodina nukleární. Často vychovává své potomky pouze žena nebo muž, případně se jedná o nesezdané soužití dvou osob opačného pohlaví. Na situaci zda mohou registrované páry vytvořit dětem zázemí budou pohlížet rozdílně osoby žijící ve městě a na venkově. Nejvíce osob, které budou souhlasit tvoří páry, jenž sdílí společnou domácnost.

Tabulka 12

Kategorie / Vyjádřený názor	ano	ne	nevím	o danou problematiku se nezajímám
Pohlaví				
ženské	26	13	11	1
mužské	4	4	2	1
Věk				

¹⁴² viz odkaz 3 – Obrázek 6

¹⁴³ Hypotéza k otázce č.5 použitého dotazníku: Mohou registrované páry vytvořit dětem rodinné zázemí?

18 - 30	7	1	4	
30 - 45	14	10	4	2
46 - 60	7	4	4	
61 a více	2	2	1	
Vzdělání				
ZŠ	1		1	
SOU - výuční list	1	6	2	1
SŠ - maturita	22	7	9	1
VŠ	6	4	1	
Bydliště				
venkov	10	9	8	2
město nad 100.000 obyvatel	20	8	5	
Druh partnerského soužití				
manželství	19	11	10	2
společná domácnost	4	4		
bez partnera	7	2	3	

Tabulka 13

Registrované páry a rodinné zázemí – členění dle bydliště¹⁴⁴

Kategorie / Vyjádřený názor	ano	ne	nevím	o danou problematiku se nezajímám
Bydliště				
venkov	10	9	8	2
město nad 100.000 obyvatel	20	8	5	

¹⁴⁴ viz odkaz 3 – Obrázek 7

Tabulka 14

Registrované páry a rodinné zázemí – členění dle bydliště a partnerského soužití¹⁴⁵

Kategorie / Bydliště	venkov	město nad 100000 obyvatel
Způsob soužití		
manželství	4	15
společná domácnost	1	3
bez partnera	5	2

Vyjádřené názory respondentů nastínily převažující souhlas se schopností homosexuálních párů vytvořit dětem rodinné zázemí. Nejvíce se k tomuto názoru přiklání osoby žijící ve městě nad 100 000 obyvatel a to v manželství.

4.5.6 Hypotéza č. 6¹⁴⁶

Dle výzkumu americké pediatrické asociace homosexuální rodiče nemohou ovlivnit sexuální orientaci svých dětí. Jen zcela malé množství občanů bude jevit zájem o tuto problematiku, větší počet z nich, dle mého mínění, žije ve městě.

Tabulka 15

Kategorie / Vyjádřený názor	ano	ne	nevím	o danou problematiku se nezajímám
Pohlaví				
ženské	14	28	8	1
mužské	5	2	3	1
Věk				
18 - 30	5	6	1	
30 - 45	7	15	6	2

¹⁴⁵ viz odkaz 3 – Obrázek 8

¹⁴⁶ Hypotéza k otázce č.6 použitého dotazníku: Může výchova registrovanými partnery ovlivnit sexuální orientaci dětí?

46 - 60	4	7	4	
61 a více	3	2		
Vzdělání				
ZŠ	1	1		
SOU - výuční list	5	2	2	1
SŠ - maturita	10	21	7	1
VŠ	3	6	2	
Bydliště				
venkov	13	9	5	2
město nad 100.000 obyvatel	6	20	7	
Druh partnerského soužití				
manželství	10	21	10	2
společná domácnost	4	2	1	
bez partnera	5	7		

Tabulka 16

Možnost ovlivnění sexuální orientace dětí – členění dle bydliště¹⁴⁷

Kategorie / Vyjádřený názor	ano	ne	nevím	o danou problematiku se nezajímám
Bydliště				
venkov	13	9	5	2
město nad 100.000 obyvatel	6	20	7	

Obyvatelé města nad 100 000 obyvatel, ve většině případů, s možností ovlivnění sexuální orientace dětí způsobenou péčí homosexuálních párů, nesouhlasí. Informovanost obyvatel v této oblasti lze označit za dostatečnou.

¹⁴⁷ viz odkaz 3 – Obrázek 9

4.5.7 Hypotéza č.7¹⁴⁸

Úkolem dospělých osob, nejlépe párů, je zajistit dětem rodinné zázemí, spokojené dětství a zdraví vývoj. Domnívám se však, že občané České republiky nebudou s možností adopce dítěte homosexuálními páry souhlasit, větší počet z nich žije na venkově.

Tabulka 15

Kategorie / Vyjádřený názor	ano	ne	nevím	o danou problematiku se nezajímám
Pohlaví				
ženské	23	17	10	1
mužské	1	7	1	2
Věk				
18 - 30	8	1	2	
30 - 45	9	14	6	2
46 - 60	6	5	3	1
61 a více	1	4		
Vzdělání				
ZŠ	2			
SOU - výuční list	1	5	1	2
SŠ - maturita	17	14	7	1
VŠ	4	5	3	
Bydliště				
venkov	9	10	6	3
město nad 100.000 obyvatel	15	14	5	
Druh partnerského soužití				
manželství	15	16	8	3

¹⁴⁸ Hypotéza k otázce č.7použitého dotazníku: Má být umožněno registrovaným párům adoptovat, nebo jinou zákonnou formou, získat děti do své péče?

společná domácnost	3	3	1	
bez partnera	6	5	2	

Tabulka 16

Adopce dětí homosexuálními páry – členění dle bydliště¹⁴⁹

Kategorie / Vyjádřený názor žen	ano	ne	nevím	o danou problematiku se nezajímám
Bydliště				
venkov	9	10	6	3
město nad 100.000 obyvatel	15	14	5	

Postoj žen k adopcím nebo jiné zákonné formě získání dětí do péče homosexuálními páry není jednoznačný, muži ve většině případů nesouhlasí. 15 žen z 24, které souhlasí, žije ve městě nad 100 000 obyvatel.

4.6 Dílčí závěr

Heterosexuálně orientované osoby, které tvoří majoritní část společnosti v ČR, se vyznačují liberálním postojem k homosexuálním občanům. Přijetí zákona o registrovaném partnerství chápe většina občanů kladně. Společnost si je vědoma nerovného postavení homosexuálních párů, tedy diskriminace homosexuálně orientovaných jednotlivců i párů, legislativní proces, který by zajistil narovnání práv je ovšem příliš zdlouhavý. V návrhu na změny, který byl předložen v souvislosti s přípravou nového občanského zákoníku, možnost adoptovat děti homosexuálními páry nebyla stále ještě podchycena. Tuto skutečnost lze považovat za důkaz poukazující na fakt, že naše společnost není na tuto zásadní změnu připravena.

¹⁴⁹ viz odkaz 3 – Obrázek 10

Rodinné zázemí, jeho emocionální i materiální stránku, dětem homosexuální dvojice vytvořit mohou a vědecké výzkumy dokázaly, že sexuální orientace je nám dána. Gayeové a lesby nemohou tedy děti nijak negativně ovlivnit. Rozdíly v informovanosti v oblasti homosexuality jsou stírány vlivem médií – televize, tisku a nejvíce s rozšiřováním Internetu do domácností, což mělo významný podíl na závěru vyvozeném z dotazníkového šetření, při němž jsem využila poznatků získaných během svého bakalářského studia, obor Sociální pedagogika. Postoje občanů žijících na venkově a ve městě se 100 000 obyvateli se výrazně neliší, výzkum nastínil jako rozhodující stanovisko vzdělání. Narovnání práv homosexuálních párů, naplnění jejich rodičovských práv a odstranění přetrvávající vulgarizace pojmenování homosexuálně orientovaných osob, je dlouhodobý proces. Za východisko, i když se jedná o opravdu dlouhodobý proces, vidím ve zkvalitnění rodinné sexuální výchovy dětí již na základní škole. Účinnou metodou jsou jistě i besedy dětí s homosexuálně orientovanými osobami a návštěva filmových představení s tematikou života gayeů a leseb zaměřených na věkovou skupinu dospívajících. Tematicky zaměřený festival gay filmů se poprvé konal v Brně před deseti lety z iniciativy občanského sdružení STUD. Za rozhodující považuji ve výchově vliv rodinného zázemí. Jen dítě s tzv. zdravím sebevědomím je schopno přijmout osoby odlišné nejen v oblasti sexuality.

Závěr

Majoritní společnost preferuje výchovu dětí heterosexuálními dvojicemi. Počet zakládaných nukleárních rodin je v České republice nízký a více než třetina narozených dětí je vychovávána buď v nesezdaném soužití nebo pouze jedním z rodičů, a to matkou.

Homosexuálně orientované páry, jejich soužití, není nijak zásadně odlišné od soužití muže a ženy. Roli ženy a muže plníme pod vlivem vlastní stereotypní výchovy, naše chování odpovídá očekávání heterosexuální společnosti. V soužití gayeů a leseb se však tyto stereotypy neodráží, jejich vztah a existence domácnosti jsou založeny více na spolupráci. Výzkumy rovněž prokázaly, že děti vyrůstající v péči dvou homosexuálů, nepodléhají vlivu jejich sexuální orientace. Obavy, které vedou k nízkému počtu dětí svěřovaných do péče homosexuálů, jsou tedy neoprávněné. Přesto, pokud po rozvodu manželství, které uzavřeli gayeové nebo lesby v období, kdy si svou skutečnou sexuální orientaci dostatečně neuvědomovali nebo ji potlačovali, usilují o svěření svého biologického potomka do péče, dosáhnou úspěchu jen výjimečně. Vyšší počet tvoří muži. Ženy žijící v homosexuálním páru, naplňují svou touhu po vlastním dítěti, podstoupením umělého oplodnění. V jeho průběhu jsou nuceny vytvořit, i když nesezdaný, pár s mužem. Partnerem se stává často kamarád, který současně přislíbí, že se nebude domáhat svých rodičovských práv. Příslib však není zárukou.

Cílem bakalářské práce je podat přehled o životě homosexuálů na počátku 21. století ve světě a v České republice. Porovnat různé podoby soužití a vystihnout klady a zápory jejich různých forem. Stěžejní otázkou praktické části bakalářské práce je výchova dětí homosexuálně orientovaných osob a způsoby získání dětí do péče. Odpovědi respondentů dotazníkového šetření jsou zpracovány do tabulek a současně i graficky.

Výsledkem diskuse na téma práv a povinností homosexuálů, která byla vyvolána již v roce 1991, je souhlas většiny oslovených respondentů s přijetím zákona o registrovaného partnerství. Rozdíl v názorech k jednotlivým otázkám byl zjištěn mezi obyvateli žijícími na venkově nebo ve městě nad 100 000 obyvatel. Z postojů

dotazovaných osob rovněž vyplývá, že společnost si je vědoma diskriminace homosexuálů, počet osob takto se vyjadřujících se zvyšuje se zvyšujícím se ukončeným vzděláním.

S převažující rolí ženy jako matky, vyplývá její větší vnímavost vůči sociálním rozdílům. Nerovné postavení homosexuálních a heterosexuálních dvojic si více uvědomují ženy, které uzavřely manželství. Je vědecky dokázáno, že sexuální orientaci si člověk nemůže zvolit sám, ale je nám dána. Tudíž ani sexuální orientaci dětí homosexuální rodiče ovlivnit nemohou. Odlišná sexuální orientace tedy není překážkou pro vytvoření zázemí, které je pro vývoj dětí tak důležité. Vyjádřené názory respondentů v otázce vytvoření rodinného zázemí homosexuálními dvojicemi nejsou jednoznačné, počet názorů pro a proti je stejný. Rozdíl lze nalézt v místě bydliště, souhlas vyjádřilo více osob žijících ve městě nad 100 000 obyvatel. Bydliště je rozhodujícím faktorem i ve zjištěných názorech na ovlivnění sexuální orientace dětí. Více vědeckých informací získali opět obyvatelé města nad 100 000 obyvatel, kteří souhlasí se skutečností, že sexuální orientace je nám dána, ve větším počtu.

V otázce adopce nebo jiné formě získání dítěte do péče homosexuálními páry se vyjádřilo souhlasně více žen než mužů, město nad 100 000 obyvatel jako místo bydliště ovlivnilo názor žen, které s péčí souhlasí.

Závěrem je nutné říci, že místo bydliště se jeví jako rozhodující faktor ovlivňující názory obyvatel. V budoucnost lze předpokládat stírání rozdílů v názorech obyvatel venkova a města nad 100 000 obyvatel. Zvyšující se vliv médií a nejvíce Internetu setře rozdíly, které vznikají v současné době v souvislosti s místem bydliště.

Resumé

S rozvojem společnosti dochází i k časté diskusi na téma homosexuality. Tato bakalářská práce je zaměřena na život gayeů a leseb ve světě a v České republice, blíže na možnost svěřeni dítěte do jejich péče.

V teoretické části je možnost se seznámit s jednotlivými modely soužití homosexuálních dvojic ve světě, s cestou legislativního procesu, který vede k odstranění jejich diskriminace. Mezi průkopník v oblasti homosexuality se řadí Dánsko, Švédsko, Norsko a Nizozemí. V postkomunistických státech dochází k otevření tohoto tématu až v 90. letech 20. století, tedy s několikaletým zpožděním.

V druhé kapitole teoretické části je popsán proces přijímání zákona v registrovaném partnerství. Zde je také uvedeno srovnání práv a povinností vyplývajících heterosexuálním dvojicím s uzavření manželství a dvojicím homosexuálním se vstupem do registrovaného partnerství. Přijetí zákona je považováno za důležitý krok hnutí za práva homosexuálů, k úplnému zrovnoprávnění ovšem nedošlo. Například důležitá rodičovská práva jsou naplňována jen zřídka. Situace je odlišná v jednotlivých státech světa, společnou adopci dítěte homosexuálnímu páru umožňují zákony například v Norsku. Pět příběhů homosexuálních párů je využito jako ukázky vztahů homosexuálních partnerů, podílu na fungování domácnosti a výchovy dětí.

Praktická část je zaměřena v dotazníkovém šetření na hlavní otázku, zda občané České republiky souhlasí s adopcí nebo jinou zákonnou formou získání dítěte do péče homosexuálních párů. Ostatní otázky vedoucí ke zjištění měkkých dat nastiňují míru informovanosti občanů České republiky v oblasti homosexuality. Zúčastnění respondenti v počtu 62 byli prvotně rozděleni na obyvatele žijící na venkově nebo ve městě nad 100 000 obyvatel.

Anotace

Tato bakalářská práce je zaměřena na téma „Registrované partnerství – právní a sociální aspekty.“ Teoretická část obsahuje popis soužití homosexuálních párů ve světě a v České republice, přijímání zákona o registrovaném partnerství u nás a možností péče o děti homosexuálními páry. První kapitola je věnována soužití homosexuálních párů ve světě, pro větší přehlednost jsou rozděleny jednotlivé modely soužití a vývoj legislativy, do samostatných podkapitol. Situace homosexuálních párů v České republice je charakterizována v samostatné kapitole číslo dva. Nejdříve je pozornost soustředěna na legislativní proces přijímání zákona o registrovaném partnerství, poté jsou práva a povinnosti homosexuálních registrovaných párů srovnána s právy a povinnostmi manželů. V poslední, třetí kapitole jsou vystihnuta specifika soužití stejnopohlavních dvojic, chod společné domácnosti a situace v otázce péče o děti homosexuálními osobami. V praktické části jsou vyhodnoceny názory respondentů na přijetí zákona o registrovaném partnerství, diskriminaci homosexuálů v České republice, na volbu sexuality a péči homosexuálů o děti, možnosti získání dětí do péče. Získané názory v dotazníkovém šetření jsou zpracovány pro přehlednost do tabulek a následně graficky.

Klíčová slova

Gay, gender, heterosexuální pár, homofonie, homosexuální pár, sexuální orientace.

Annotation

As a topic for my bachelor theses I chose registered partnership and its legal and social aspects. I structured my work into two main parts - theoretical and practical. The theoretical part is divided into three chapters and it contains account of coexistence of homosexual couples in the world and in the Czech republic, approval process of Registered Partnership Act in our country and possibilities of child welfare made by the homosexual couples. The first chapter is devoted to account of coexistence of homosexual couples in the world and for the better lucidity are single models of

coexistence and development of legislation divided into separated subchapters. The situation of homosexual couples in the Czech republic is described in separated chapter no. 2. In the beginning is payed attention to approval process of Registered Partnership Act; afterwards the rights and duties of homosexual couples are compared with rights and duties of married couples. In the last third chapter are mentioned specifics of coexistence of same-sex couples, run of their common household and situation with child welfare made by the homosexual persons. The practical part contain evaluation of informants opinions on approval of Registered Partnership Act, discrimination of homosexuals in the Czech republic, option of sexuality, care of homosexuals about children and their chance to get children for welfare. The opinions picked up in interview are made into charts.

Keywords

Gay, gender, heterosexual couple, homosexual/ same-sex couple, sexual orientation.

Literatura a prameny

Literatura

1. Doleželová, S., Rigorózní práce, Právní institut reg. partnerství v právním řádu ČR, Právnická fakulta MU, 2006/2007
2. Formánková, L., K. Rytířová, ABC feminizmu, Brno: Nesehnutí, 2004, ISBN 80-903228-3-2
3. Kejdová, M., Vaňková, Z., Právo a sociální politika, Brno: IMS Brno, opravené vydání 2007
4. Klaus, V., (Důvody pro vrácení zákona), Mach, et.al (Právní a politické argumenty proti zákonu), Registrace partnerství: pokrok nebo nezodpovědné riziko?, Praha: Centrum pro ekonomiku a politiku, 2006, ISBN 80-86547-51-5
5. Otáhalová, L., Diplomová práce „Registrované partnerství nebo manželství osob stejného pohlaví“, Brno: PF MU, 2004
6. Petrová, B., Polášková, E., Gay a lesbické rodičovství, Brno: STUD Brno, 2005
7. Pracovní skupina pro otázky sexuálních menšin ministryně pro lidská práva a národní menšiny, Analýza situace lesbické, gay, bisexuální a transgender menšiny v ČR, Praha: Úřad vlády ČR, 2007, ISBN 978-80-87041-33-8
8. Sborník příspěvků, Seminář, Bratislava, 8.-9.december 2000, Konferencia, Bratislava, 31.marec 2001, Společná cesta k institutu registrovaného partnerství na Slovensku, Bratislava: Iniciatíva Inakosť, 2001, ISBN 80-968372-6-5
9. Štěpánková, M., Cizinský, P., Registrované partnerství pro začínající, Praha: Nadační fond Slovak-Czech Women´s Fund, ISBN 80-239-7821-7
10. Waaldijk, K., Cestou malých změn:Jak se v Nizozemí prosadilo manželství partnerů téhož pohlaví, Brno: Sborník prací Fakulty sociálních studií brněnské univerzity, 2002

Tištěné zákony

11. Ústavní zákon č.2/1993
12. Zákon č.20/1966 Sb., o péči o zdraví lidu, ve znění pozdějších právních předpisů
13. Zákon č.40/1964 Sb., občanský zákoník

14. Zákon č.55/1991 Živnostenský zákon a vykonávací předpisy
15. Zákon č.94/1963 Sb., o rodině
16. Zákon č.115/2006 Sb. o registrovaném partnerství
17. Zákon č.140/1961 Sb., ve znění pozdějších předpisů
18. Zákon č.140/1996 Sb. trestní zákon
19. Zákon č.141/1961 Sb., o trestním řízení soudním, ve znění pozdějších předpisů
20. Zákon č.155/199 o důchodovém pojištění
21. Zákon č. 200/1990 S. o přestupcích
22. Zákon č.337/1992 Sb., o správě daní a poplatků, ve znění pozdějších právních předpisů
23. Zákon č.435/2004 Sb., o zaměstnanosti, ve znění pozdějších právních předpisů
24. Zákon č.455/1991 Sb., Živnostenský zákon a vykonávací předpisy
25. Zákon č.463/1991 Sb., o životním minimu

Periodika

26. Vodička, M.: USA: Mary si bere Mary a John Johna. MF DNES, 18. 5.2004

Internetové zdroje

27. www.david-daniel.blog.cz
28. www.drba.cz/index.php.?tem=ze_zahranici
29. www.gay.iniciativa.cz
30. www.homosexualita.cz/ - sdružení EXODUS
31. www.klucicb.info/news..html
32. www.magazinlesba.cz/2008/03/17/pokus-o-prvni-lesbickou-svatbu-v-recku/
33. <http://portal.justice.cz>
34. <http://portal.justice.cz>, návrh občanského zákoníku
35. www.registrovane.partnerstvi.cz/rp-2005/
36. www.queerparade.cz
37. Nedbálková, K., Alternativní rodinné modely aneb Rodiny lesbických matek a rodiny gay otců. Dostupné z www.stud.cz

38. www.novinky.cz/zahranicni/59769-spanelsko-uzakonilo-snatky-homosexualu-i-s-adopcemi.html
39. www.novinky.cz/zahranicni/59645-kanadsti-poslanci-schvalili-manzelstvi-homosexualu.html
40. <http://aktualne.centrum.cz/zahranicni/afrika/clanek.phtml?id=34068>
41. www.ct24.cz/svet/50429-homosexualove-mohou-mit-ve-svedsku-normalni-svatbu/
42. www.colourplanet.cz/Komunita/Registrovane-partnerstvi/1766-Za-dva-a-pul-roku-pres-700-partnerstvi.aspx

Obrázek 14 – Adopce dětí homosexuálními páry – členění dle bydliště

Příloha č. 6 Vzor dotazníku

Příloha č.1 Způsoby soužití homosexuálních párů ve světě

Země umožňující sňatek homosexuálů:

- Nizozemí od roku 2001
- Belgie od roku 2003
- Španělsko od roku 2005
- Kanada od roku 2005
- Norsko od roku 2009
- USA – sňatek homosexuálů uzákonil Massachusetts od roku 2004, stát Kalifornie od roku 2008, stát Connecticut od roku 2008

Evropské země, které mají zákon o registrovaném partnerství:

- Dánsko od října 1989
- Švédsko od roku 1994
- Island od roku 1996
- Finsko od roku 2001
- Německo od roku 2001
- Velká Británie od roku 2006
- Švýcarsko od roku 2007

Země, které homosexuálům přiznávají zvláštní práva:

- Maďarsko od roku 1996 je uzákoněno soužití ve společné domácnosti
- Francie od roku 1999 vznikne partnerství registrací smlouvy
- Portugalsko od roku 2001 mají homosexuální páry zaručena některá majetková práva
- Chorvatsko od července 2003 platí zákon o společném soužití ve společné domácnosti
- Lucembursko od roku 2004 platí podobný zákon jako ve Francii

Příloha č.2 Seznam matrik uzavírajících registrované partnerství¹

Seznam matričních úřadů, na nichž mohou páry od 1. července 2006 učinit oficiální prohlášení o uzavření partnerství. Úřady jmenuje vyhláška, kterou se provádí zákon č. 115/2006 Sb., o registrovaném partnerství a o změně některých souvisejících zákonů, a kterou se mění vyhláška č. 207/2001 Sb., kterou se provádí zákon č. 301/2000 Sb., o matrikách, jménu a příjmení a o změně některých souvisejících zákonů, ve znění pozdějších předpisů. Vyhláška je součástí částky 94/2006 Sbírky zákonů.

1. **Hlavní město Praha - Úřad městské části Praha 1**
2. **Středočeský kraj - Magistrát města Kladno**
3. **Jihočeský kraj - Magistrát města České Budějovice**
4. **Plzeňský kraj - Úřad městské části obvodu Plzeň 3**
5. **Karlovarský kraj - Magistrát města Karlovy Vary**
6. **Ústecký kraj - Úřad městského obvodu Ústí nad Labem-město**
7. **Liberecký kraj - Magistrát města Liberec**
8. **Královehradecký kraj - Magistrát města Hradec Králové**
9. **Pardubický kraj - Magistrát města Pardubice**
10. **Vysočina - Magistrát města Jihlava**
11. **Jihomoravský kraj - Úřad městské části Brno-střed**
12. **Olomoucký kraj - Magistrát města Olomouc**
13. **Moravskoslezský kraj - Úřad městského obvodu
Moravská Ostrava a Přívoz**
14. **Zlínský kraj - Magistrát města Zlín**

¹ www.partnerství.cz

Příloha č.3 Přehled LGBT organizací

➤ Praha

- Aquamen - www.aquamen.cz – plavecký sportovní oddíl g/l
- BengáLes – www.bengales.cz – neformální skupina a webový projekt pro holky na holky
- Bílý psi – www.volny.cz – neformální trampská gay skupina
- CTS – Pratety – www.pratety.cz – sportovní klub, pořádá pravidelný mezinárodní g/l volejbalový turnaj
- CZ-Medvědi – www.cz-medvedi.webpark.cz
- Divadlo Bez zábran – www.dbz.cz – divadelní a kabaretní vytoupení
- eLnadruhou – www.elnadruhou.cz – pořádá kulturní festival pro ženy bez ohledu na sex. Orientaci
- Gales – www.gales.cz – pražský vysokoškolský g/l spolek pořádá pravidelné akce
- GAnYma – www.ganyma – pořádá letní workshopy a setkání, dříve Skupina 3 a Skupina 25+
- Gay a lesbická liga – www.gll.cz – seskupení organizací a jednotlivců zejména za účelem hájení práv sexuálních menšin
- Gay sport – www.gaysport.cz – parta gay kluků hraje fotbal, volejbal, pingpong
- Lesbický sportovní klub – www.elnadruhou.cz – každou neděli se schází na volejbal a fotbal
- Logos Praha – www.logos.gl.cz – ekumenické křesťanské společenství gayeů a lesbických žen
- M-klub Lambda Praha – klub.lambda.cz – sdružení gayeů, převážně seniorů
- Projekt Šance – www.sance.info.cz – prevence obchodu s komerčně
- Poradna pro sexuální menšiny – www.glbtiporadna.unas.cz
- Rozdílné Rytmy (RR) - www.rozdilnerytmy.cz

➤ Čechy

- Code 004 (Hradec Králové) – www.code.004.cz – provozuje informační sever 004.cz, pořádá víkendové pobyty pro g/l
- GKA Chomutov – www.volny.cz/adam-chomutov/ - poskytuje převážně jen informační servis
- Jihočeská Lambda (České Budějovice) – www.klucicb.info/ - zábavná a seznamovací setkání, informační centrum
- Most k naději (MOA) (Most) – krizové centrum, linka a duševní tísně, svépomoc g/l skupina
- One4One (Plzeň) – www.one4one.xhosting.cz – sdružení l/bi holek pořádající občasná setkání, taneční a sportovní akce
- Pardubická lesba – www.pardubicka.lesba.cz – výlety, vážné diskuse a společné tance v l/g klubu pro holky na holky
- Sokrates Ústí n.abem – www.sokrates-ul.cz – sociální služby, g/l problematika, drogová i HIV-ADS problematika
- Ústečtí gay medvědi – www.bearcz.ic.cz – neformální skupina „gay medvědů“ a jejich přátel různého věku

➤ Brno

- GaTa – Gay Teens – www.gayteens.cz – pořádá akce pro mladé kluky procházející obdobím dominy outu
- Golfský proud Brno – brněnská skupina kluků všeho věku, kteří rádi plavou
- Holky v Brně – www.holky-brno.info.cz – skupina lesbických a bisexuálních dívek pořádající setkání a výlety
- Logos Brno – www.sweb.cz – ekumenické společenství teplých křesťanů a jejich přátel
- Normální kluci – www.normalnikluci.euweb.cz – pořádání společenských akcí
- Pěšky ard. – www.pesky.stud.cz – neformální skupna pořádající výety pro g/l/b a přátele
- STUD Brno – www.stud.cz – pořádá filmový festival Mezipatra, provozuje queer knihovnu atd.

➤ Morava a Slezko

- Gay Valach – www.valach.org.cz – parta přátel pořádající občas výlet nebo posezení
- Kluci z Vysočiny (Třešť) – www.sweb.cz/kluci.vysocia/ - neformální spolek pořádající občasné společné akce
- Lesba Zlín – www.sweb.cz/lesba.zlin/ - občasné přednášky a akce
- Moravští medvědi – www.mormedvedi.webpark.cz – neformální skupina spíše starších gay pořádající setkání a výlety
- OLLomouc – www.bengales.cz/lesollouc/ - formální skupina lesbických a bisexuálních žen a dívek pořádající akce všeho druhu
- UCHO Olomouc – neformální skupina gay a leseb
- Ušáčkův svět (Zlín) – www.usacek.eu/ - neformální spolek kamarádů pořádající výlety, tábory atd.

Příloha č.4 Přehled o uzavřených registrovaných partnerství v období 1. 7.2006 – 31.12.2008¹

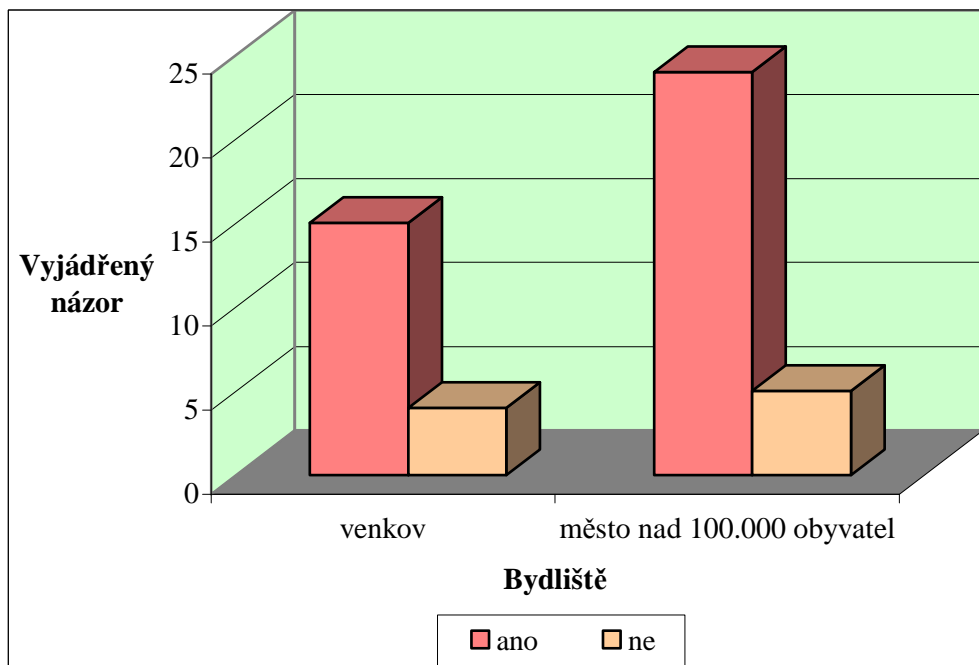
Kraj	Partnerství	Gay páry	Lesbické páry	Zaniklá RP	Cizinci	Země původu
Praha	234	180	54	2G	31	4x Slovensko, 4x USA, 2x Itálie, 3x Ukrajina, 1x Mexiko, 2x Německo, 2x Rusko, 1x Arménie, 1x Austrálie, 1x Brazílie, 1x Francie, 1x Izrael, 1x Kanada, 1x Kolumbie, 1x Kuba, 1x Moldavsko, 1x Rakousko, 1x Tchajwan, 1x Trinidad a Tobago, 1x Turecko
Jihočeský	26	16	10		8	3x Slovensko, 2x Velká Británie, 1x Irsko, 1x Kolumbie, 1x Rakousko
Jihomoravský	74	56	18		8	3x Kanada, 2x Rakousko, 1x Gruzie, 1x Rusko, 1x USA
Karlovarský	23	16	7		1	1x USA
Královohradecký	24	13	11	1L		
Liberecký	32	23	9	1G		
Moravskoslezský	63	38	25	3L	3	1x Francie, 1x Kanada, 1x Polsko
Olomoucký	29	22	7		4	2x Ázerbajdžán, 2x Kanada
Pardubický	23	15	8	1L	2	2x Slovensko
Plzeňský	23	16	7		2	1x Argentina, 1x Slovensko
Středočeský	74	51	23	1G, 1L	9	2x Brazílie, 2x Slovensko, 1x Čína, 1x Nizozemsko, 1x Polsko, 1x Ukrajina, 1x USA
Ústecký	65	46	19	2G	4	1x Kazachstán, 1x Makedonie, 1x Slovensko, 1x USA
Vysočina	11	9	2		1	1x Slovensko
Zlínský	11	9	2	1G	2	2x Slovensko
Celkem						

¹ www.colourplanet.cz/Komunita/Registrovane-partnerstvi/1766-Za-dva-a-pul-roku-pres-700-partnerstvi.aspx

Příloha č.5

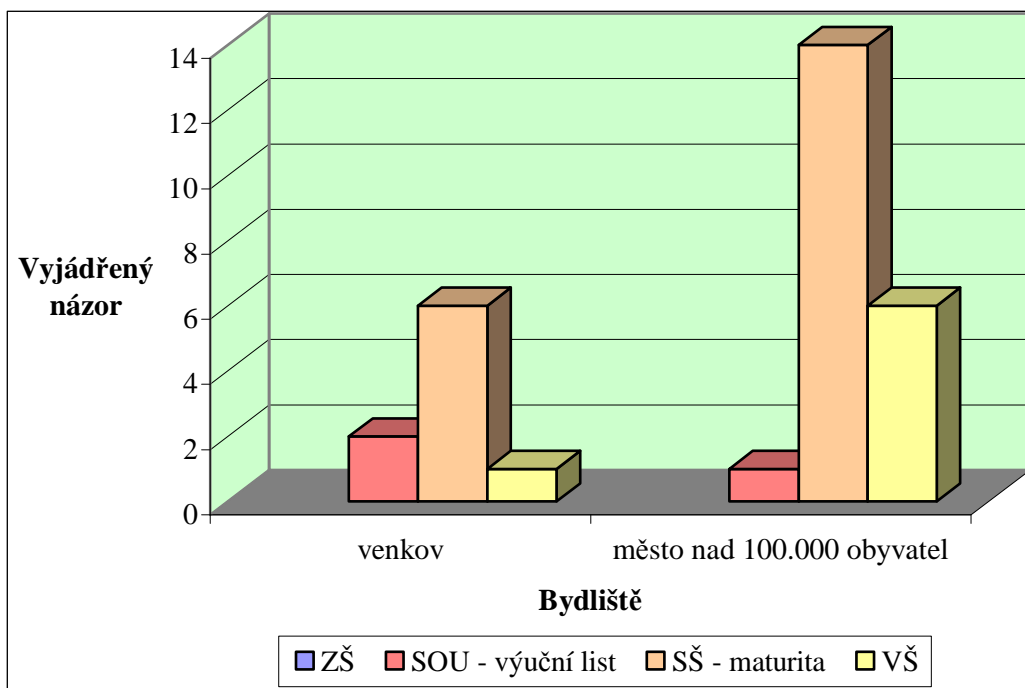
Obrázek 1

Registrované partnerství – členění dle bydliště



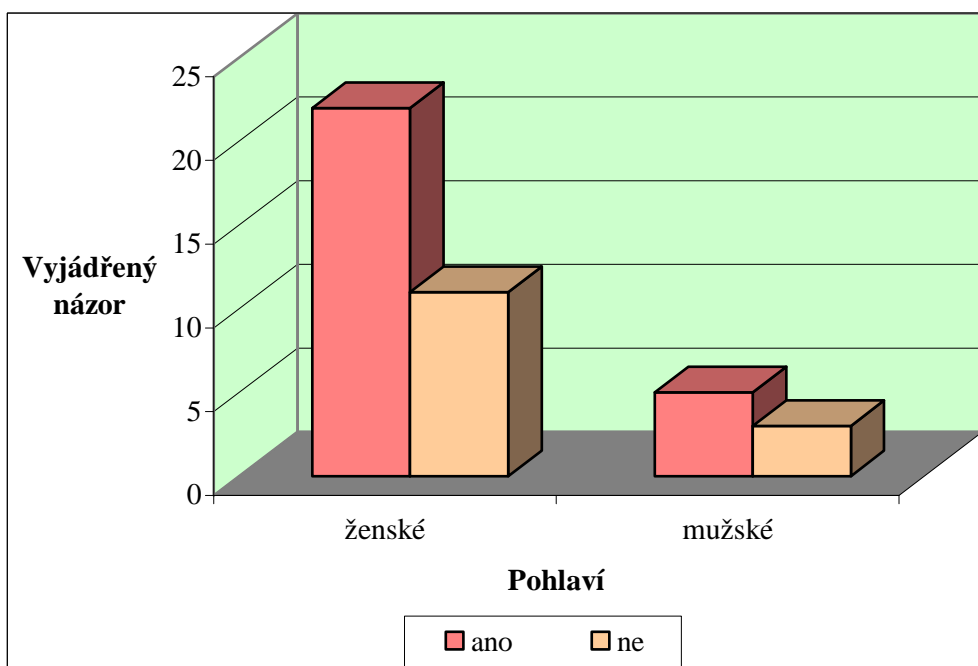
Obrázek 2

Volba sexuální orientace – členění dle bydliště a vzdělání



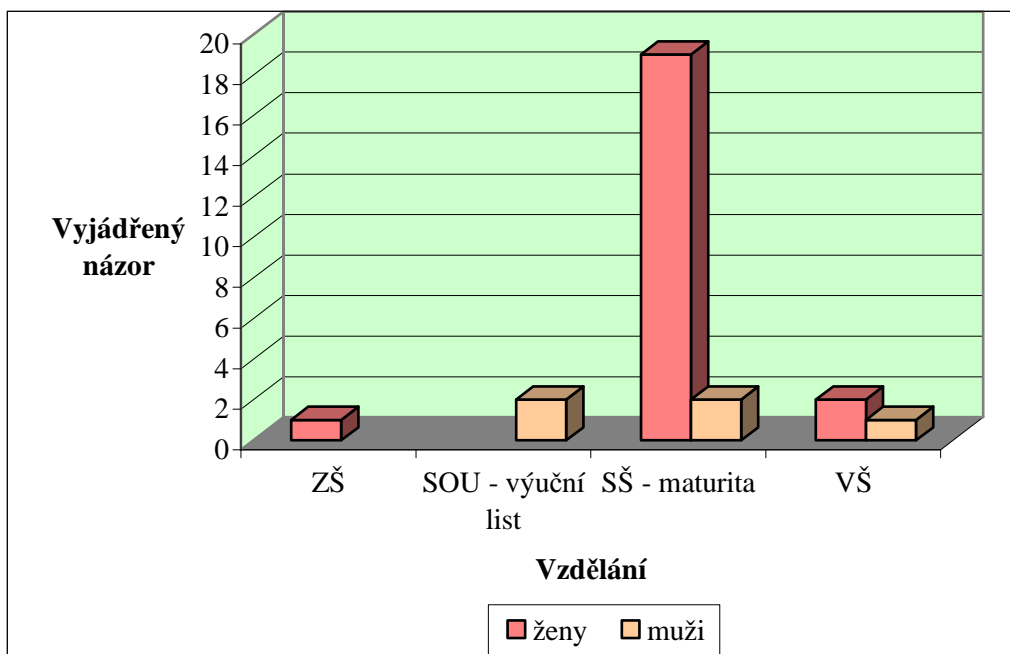
Obrázek 3

Diskriminace homosexuálů v ČR – členění dle pohlaví



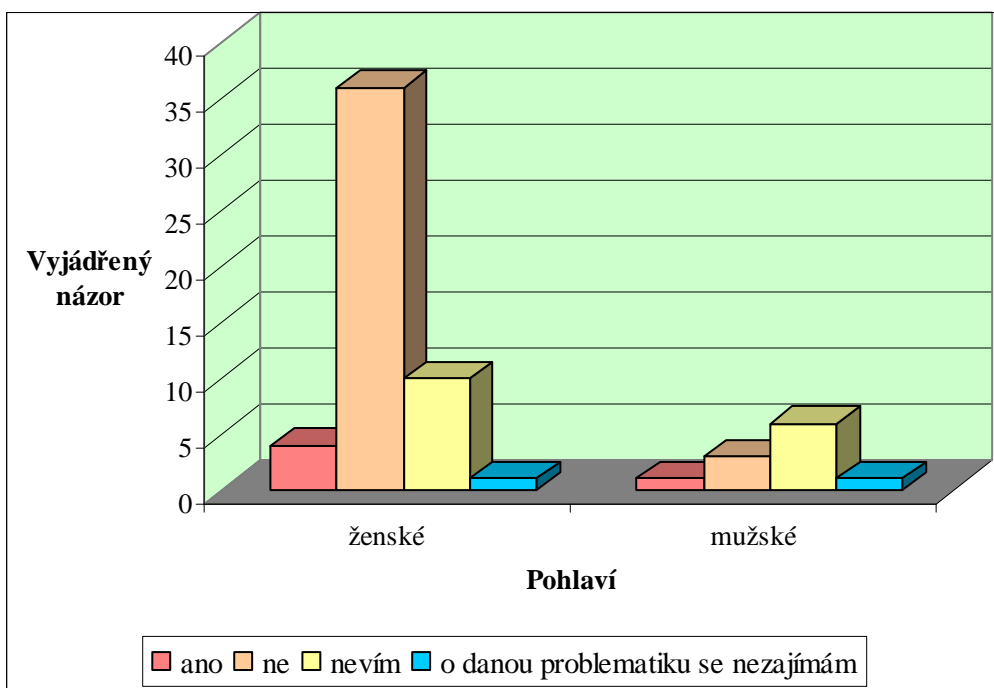
Obrázek 4

Diskriminace homosexuálů v ČR – členění dle pohlaví a vzdělání



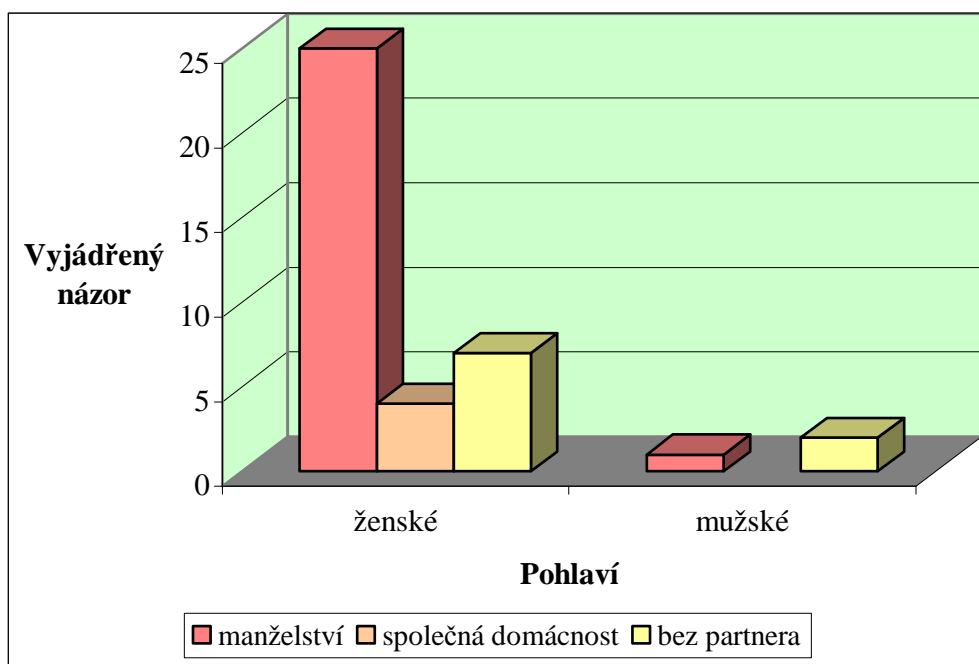
Obrázek 5

Rovnoprávné postavení homosexuálních a heterosexuálních párů – členění dle pohlaví



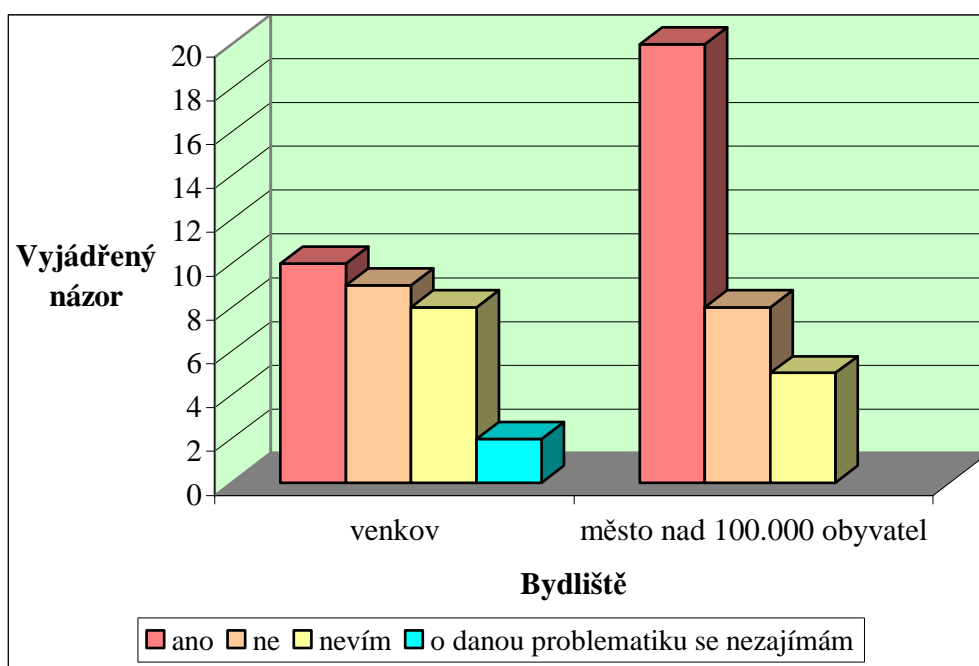
Obrázek 6

Rovnoprávné postavení homosexuálních a heterosexuálních párů – členění dle pohlaví a partnerského soužití



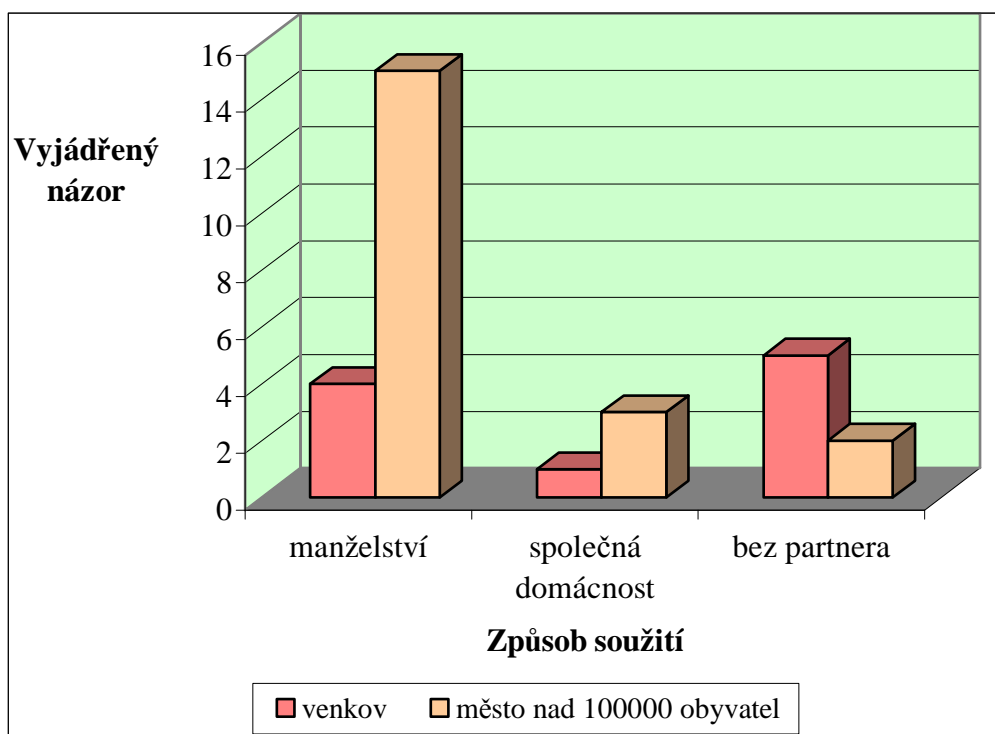
Obrázek 7

Registrované páry a rodinné zázemí – členění dle bydliště



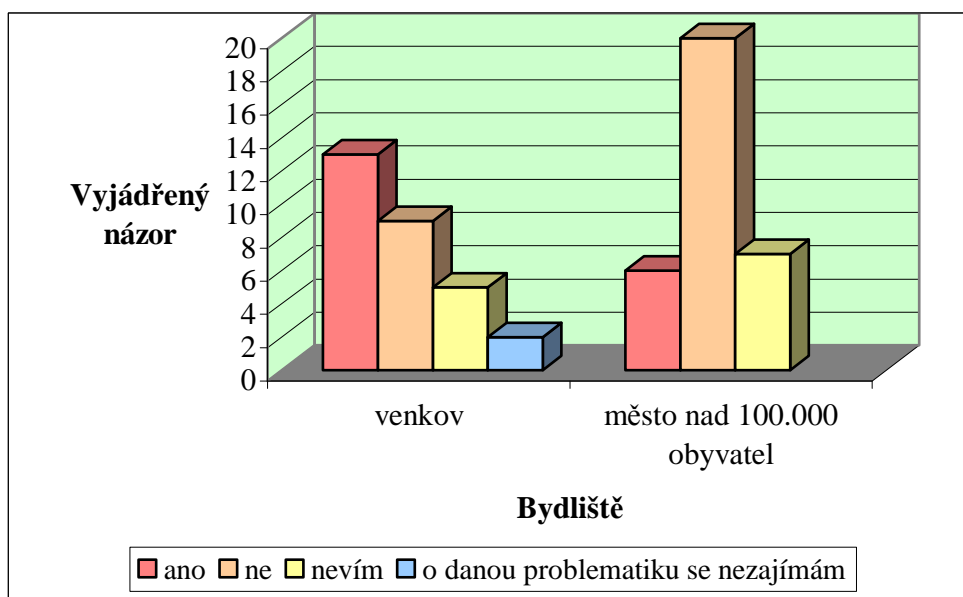
Obrázek 8

Registrované páry a rodinné zázemí – členění dle bydliště a partnerského soužití



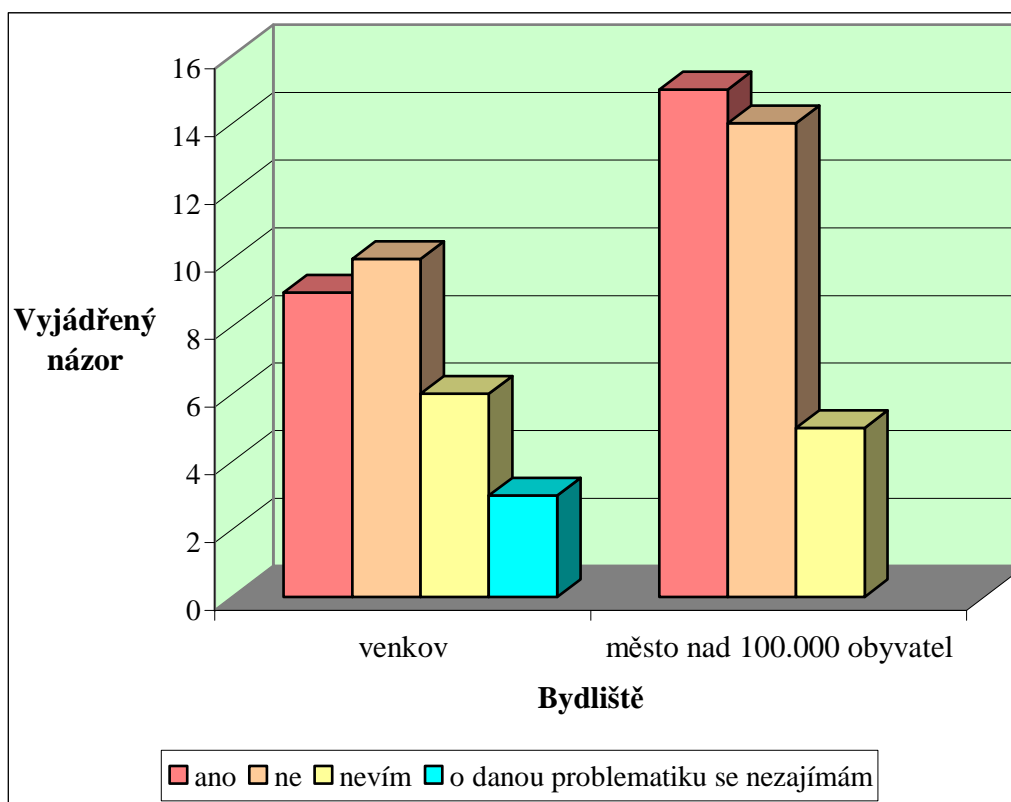
Obrázek 9

Možnost ovlivnění sexuální orientace dětí – členění dle bydliště



Obrázek 10

Adopce dětí homosexuálními páry – členění dle bydliště





Dotazník

Registrované partnerství - právní a sociální aspekty

Jmenuji se Simona Hošková a pracuji na své bakalářské práci, jejíž součástí je také dotazníkové šetření. Sestavila jsem dotazník určený široké veřejnosti a žádám Vás o jeho vyplnění, čímž vyjádříte nezávazně a **zcela anonymně** svůj názor k tomuto v současné době stále více aktuálnějšímu problému. Výsledky tohoto dotazníku budou použity pouze ke zpracování bakalářské práce.

Děkuji Vám za ochotu a čas, který jste mi věnovali.

1. Dne 1.7.2006 vešel v platnost zákon o registrovaném partnerství v ČR. Souhlasíte s touto zákonnou formou soužití osob stejného pohlaví?

- Ano
- Ne
- Nevím
- O tuto problematiku se nezajímám

2. Mohou si lidé svoji sexuální orientaci zvolit sami?

- Ano
- Ne
- Nevím
- O tuto problematiku se nezajímám

3. Jsou homosexuálové v naší společnosti diskriminováni?

- Ano
- Ne
- Nevím
- O tuto problematiku se nezajímám

4. Je postavení manželských párů a registrovaných partnerů dle současné právní úpravy vztahů rovnocenné?

- Ano
- Ne
- Nevím
- O tuto problematiku se nezajímám

5. Mohou registrované páry vytvořit dětem rodinné zázemí?

- Ano
- Ne
- Nevím
- O tuto problematiku se nezajímám

6. Může výchova registrovanými partnery ovlivnit sexuální orientaci dětí?

- Ano
- Ne
- Nevím
- O tuto problematiku se nezajímám

7. Má být umožněno registrovaným párům adoptovat, nebo jinou zákonnou formou, získat děti do své péče?

- Ano
- Ne
- Nevím
- O tuto problematiku se nezajímám

Základní údaje o respondentech

8. Pohlaví

- ženské
- mužské

9. Věk:

- 18 – 30 let
- 31 – 45 let
- 46 – 60 let
- 61 a více

10. Vzdělání (ukončené):

- ZŠ
- SOU – výuční list
- SŠ – maturita
- VŠ (pokud jste ukončil/a vyšší odbornou školu zaškrtněte tuto variantu)

11. Bydliště

- Venkov
- Město nad 100.000 obyvatel

12. Jaké partnerské soužití sdílíte

- manželství
- společná domácnost
- žijí bez partnera.

Za vyplnění děkuje Simona Hošková