

UNIVERZITA TOMÁŠE BATI VE ZLÍNĚ
FAKULTA HUMANITNÍCH STUDIÍ
Institut mezioborových studií Brno

BAKALÁŘSKÁ PRÁCE

Brno 2009

David Hataš

UNIVERZITA TOMÁŠE BATI VE ZLÍNĚ
FAKULTA HUMANITNÍCH STUDIÍ
Institut mezioborových studií Brno

Sociálně – výchovné aspekty vzniku kriminality dětí a mládeže
s ohledem na funkčnost rodiny z hlediska práce policisty PČR

BAKALÁŘSKÁ PRÁCE

Vedoucí bakalářské práce:
Mgr. Marcela Zvonařová

Vypracoval:
David Hataš

Brno 2009

Prohlášení

Prohlašuji, že jsem bakalářskou práci na téma „Sociálně – výchovné aspekty vzniku kriminality dětí a mládeže s ohledem na funkčnost rodiny z hlediska práce policisty PČR“ zpracoval samostatně a použil jen literaturu uvedenou v seznamu literatury.

Brno 14.4.2009

.....
David Hataš

Poděkování

Děkuji paní Mgr. Marcele Zvonařové za velmi užitečnou metodickou pomoc, kterou mi poskytla při zpracování mé bakalářské práce.

David Hataš

OBSAH

ÚVOD	2
1. Teoretická východiska k dané problematice	4
1.1 Pojmy delikvence a kriminalita	4
1.2 Vymezení pojmu mladistvý	5
1.3 Související příbuzné pojmy	6
1.4 Dílčí závěr	6
2. Kriminogenní faktory delikventního jednání dětí a mládeže	7
2.1 Kriminogenní faktory v rodině	7
2.2 Vliv okolí a party	8
2.3 Vliv školy	9
2.4 Nedostatečné a neúplné vzdělání	11
2.5 Dílčí závěr	11
3. Základní pojetí rodiny ve vývoji a výchově	12
3.1 Rodina jako stěžejní výchovný činitel	12
3.2 Rodina a její funkce	14
3.3 Defekty ve výchově a jejich důsledky	16
3.4 Rodina harmonická, funkční	19
3.5 Dílčí závěr	20
4. Dysfunkční rodina	21
4.1 Charakteristika dysfunkční rodiny	21
4.2 Typologie dysfunkčních rodin	22
4.3 Neschopnost rodiny plnit funkce	25
4.4 Sociální problémy dysfunkční rodiny	28
4.5 Dílčí závěr	29
5. Metodologie	31
5.1 Východiska a cíle výzkumu	311
5.2 Stanovení hypotéz	311
5.3 Výzkumné metody	311
6. Dotazníkové šetření	33
6.1 Analýza získaných dat z anonymního dotazníku	36
6.2 Případové studie	37
6.3 Analýza případových studií	40
6.4. Vyhodnocení hypotéz	41
6.5. Úloha a postavení Policie ČR při prevenci kriminality dětí a mládeže	42
Závěr	44
Resumé (CZ + AN)	45
Anotace (CZ + AN)	46
Literatura a prameny	47

ÚVOD

Určující význam rodiny a rodinné výchovy pro formování osobnosti jedince je téměř obecně uznáván naší i zahraniční odbornou literaturou a také přijímán odbornou i laickou veřejností. Výchova ovlivňuje, jak bude člověk v životě uznávat a ctít autority, jak bude lidem důvěřovat, jaké si vytvoří názory na svět a hodnoty.

V případě, že rodinná výchova neplní své funkce, jsou zde větší rizika spojená s výskytem vzniku kriminality dětí a mládeže. Mimo nedostatků v rodinné výchově se na vzniku kriminality podílejí i další faktory, jako je nízká úroveň až absence vhodných aktivit využitelných zejména ve volném čase mládeže, nedostatečná výchovná práce a vliv školy, problém kvalifikace a vzdělání, nedostatečná mravní a citová výchova, absence právního vědomí a další.

V první kapitole vymezuji základní pojmy a chci se věnovat teoretickým východiskům, které bezprostředně souvisejí s problematikou a vytyčenými cíli mé bakalářské práce.

Ve druhé kapitole se budu zabývat kriminogenními faktory, které jsou v příčinné souvislosti s delikventním jednáním dětí a mládeže.

Třetí kapitola je zaměřena na základní pojetí rodiny ve výchově a problematiku rodinné výchovy. Budu se zde věnovat, jednotlivým formám výchovy a soustředím se na pozitivní i negativní vlivy v prostředí rodiny.

Ve čtvrté kapitole se snažím specifikovat problematiku funkčnosti rodiny, pátá kapitola je věnována kvalitativně orientovanému výzkumu a zde budu analyzovat případové studie, které pocházející z oblastí obvodu Prahy 1, Prahy 6 a Prahy 7 a kvantitativnímu výzkumu, kdy budu zpracovávat provedené dotazníkové šetření.

Šestá kapitola obsahuje analýzu získaných dat z anonymního dotazníku a analýzu případových studií a vyhodnocení stanovených hypotéz, rovněž se zde hodlám zabývat úlohou a posláním Policie ČR při prevenci kriminality dětí a mládeže.

Cílem bakalářské práce je zjistit, jakou měrou se podílí dysfunkční rodinné prostředí na vzniku kriminality dětí a mládeže a zjistit nejčastěji se vyskytující kriminogenní faktory a to z hlediska práce policisty PČR. Objektem zkoumání je vliv prostředí výchovy, ať už tzv. funkční či dysfunkční rodiny. K dosažení cíle jsem zvolil především

studium odborných pramenů, literatury a zákonů.

Předmětné téma bakalářské práce jsem si zvolil především z důvodu, že jsem se s touto problematikou setkával již v minulosti v souvislosti s výkonem svého povolání. Mohl jsem tak při zpracování závěrečné (bakalářské) práce částečně vycházet i ze svých osobních zkušeností a poznatků s danou problematikou.

1. Teoretická východiska k dané problematice

Dříve než přistoupím k teoretické části své práce, měli bychom být obeznámeni s jednotlivými pojmy a instituty, se kterými budu v dalších kapitolách pracovat, a jejichž vysvětlení a porozumění je předpokladem porozumění další interpretace.

1.1 Pojmy delikvence a kriminalita

„*Delikvence* pochází z latinského slova *deliques*, které označuje osobu, jež spáchala nějaký přestupek. Delikventní chování je tedy poměrně výstižný termín pro mírné označení přestupků, provedené dětmi a dospívajícími. Označují se jím antisociální chování, které může, nebo nemusí, být spojeno s právními důsledky, přičemž delikvencí se zpravidla rozumí mírnější porušení právních norem.“¹

Osoby, jež se dopouštějí delikventního jednání, bývají zpravidla děti a mladiství. Příčiny, díky kterým se děti stávají delikventy a páchají trestnou činností, jsou velmi podobné jako u dospělých lidí. Kriminalita dětí, mládeže a mladých dospělých má při svém vzniku jistá specifika, která přímo souvisejí s vlivem větších a velkých měst, kde je dostačující anonymita, prostor a různorodost part. V boji proti kriminalitě dětí, mládeže a mladé generaci vůbec je nezbytné využít všech dostupných prostředků v souladu se zákony a samozřejmě naprostá důslednost, nelze v tomto případě opomenout prevenci a vliv rodiny, školy a společnosti jako celku.

Na úseku této trestné činnosti a její potlačování je potřeba každodenní poctivé práce jak uniformované policie, tak i služby kriminální policie a vyšetřování ve spolupráci s dalšími příslušnými orgány.

Faktem je, že společenstva lidí jsou různorodá a morální pravidla různá, trestní zákony, které platí v jedné zemi, neplatí v zemi druhé, v případě prolínání národů (migrace obyvatelstva) je třeba, aby společnost měla tak účinné páky, aby hostující lidé přijali a dodržovali právní a morální normy dané země.

¹ Koudeřková, A. Psychologické otázky delikvence. Praha: Viktoria Publishing, 1995.

„Pokud opomeneme přestupky různého charakteru, jako jsou například proti nepsaným pravidlům občanského soužití, se už jedná o závažnější trestné činy, které jsou vyjmenovány trestními předpisy dané společnosti.“¹

Pojem *kriminalita* je úhrn činů uvedených v trestním zákoně obvykle popisovaných podle prostoru, času, rozsahu, struktury a pohybu. V obecném slova smyslu je to zločinnost, tedy společenský jev, kterým se rozumí souhrn trestné činnosti.

Kriminalita mládeže je součástí celkové kriminality a zahrnuje jednání osob do věku 18 let, jehož důsledkem je překročení právních a společenských norem, což je charakteristické pro trestný čin. Osoby ve věku 15-18 let se označují jako mladiství a jsou ze zákona trestně odpovědní s jistým omezením. Osoby mladší 15 let nejsou trestně odpovědné, spáchá-li však dítě mezi 12. až 15. rokem věku čin, za který lze dle trestního zákona uložit výjimečný trest, může se takovému jedinci uložit v občansko-právním řízení ochranná výchova, který uloží příslušný soud.

1.2 Vymezení pojmu mladistvý

Český právní řád v zákoně o soudnictví ve věcech mládeže pod pojmem mladistvý vymezuje osobu mezi 15 a 18 rokem věku.

„Pod pojmem „*mladistvý*“ je označována kategorie osob, které spáchaly trestný čin, jsou již trestně odpovědné, ale jejich postavení je v rámci trestního práva modifikováno, a to zpravidla jak u základů trestní odpovědnosti, jejich následků, tak v trestním řízení.“²

Zákon o soudnictví ve věcech mládeže spojuje počátek trestní odpovědnosti s dovršením 15 let věku, ale na druhé straně počítá i s tím, že u těchto mladistvých bude dále předmětem pozornosti jejich duševní stav z hlediska morální rozumové vyspělosti.

„U mladistvých pachatelů totiž hraje velkou roli často navenek okázale demonstrovaná fyzická a mentální vyspělost, která však nekoresponduje s jejich psychologickou zralostí.“³

¹ Vágnerová, M. Psychopatologie pro pomáhající profese. Praha : Portál, Praha: Portál, 1999. ISBN 80-7178-214-9

² Kuchta, J., Válková, H. a kol. Základy kriminologie a trestní politiky. Praha: C.H. Beck, 2005.

³ Šámal, P. K podmíněné či relativní trestní odpovědnosti mladistvého. Právní rozhledy č-2. Praha : 2004. ISBN 80-247-0332-7

„V souvislosti s pojmem mladiství je nutno zmínit i trestný čin, který mladistvý spáchal a tím je provinění.“¹

Podle § 6 odst. 2 zákona o soudnictví ve věcech mládeže se jedná o provinění pouze tehdy, jestliže stupeň nebezpečnosti činu pro společnost je vyšší než malý.

1.3 Související příbuzné pojmy

Osoba blízká věku mladistvého – pojem užívaný v českém právním řádu v souvislosti s výměrou trestu a polehčujícími okolnostmi. K polehčující okolnosti se při výměře trestu přihlédne, pokud pachatel spáchal trestný čin ve věku blízkém věku mladistvých.

Nedospělý – „pojem užívaný v souvislosti s pachateli, kteří nejsou trestně odpovědní. Nedospělci jsou často zaměňováni s pojmem nezletilec. „Nezletilec také vyjadřuje osobu trestně neodpovědnou, avšak v našem občanském zákoníku je vysvětlován jako osoba, která nedovršila 18 let věku nebo, která nenabyla zletilost před dovršením tohoto věku uzavřením manželství.“²

1.4 Dílčí závěr

V úvodní kapitole se věnuji základním teoretickým východiskům a pojmům, které souvisí s kriminalitou dětí a mládeže. Zaměřil jsem se na nejčastěji prezentované pojmy, se kterými je možné se setkat v každodenní práci policisty a ostatních orgánů státní správy, kteří s danou problematikou přicházejí do kontaktu.

¹ Zákon č. 218/2003 Sb., o soudnictví ve věcech mládeže

² Zákon č. 40/1964 Sb., občanský zákoník, ve znění pozdějších předpisů

2. Kriminogenní faktory delikventního jednání dětí a mládeže

Kriminogenní faktory jsou rizikové činitele, které vyvolávají, usnadňují nebo podporují páchaní trestných činů.

Chmelík se zmiňuje, že určujícími faktory pro stanovení příčin a podmínek páchaní trestné činnosti mládeží jsou zejména vývojové zvláštnosti mladého člověka a mikrostruktura, ve které se mládež pohybuje. Jde o soubory faktorů, na základě kterých je formován hodnotový systém, sociální orientace, postoje k lidem a další hodnotové atributy osobnosti člověka. Uvádí, že mládež netvoří homogenní sociální skupinu, ale skupinu, která uvnitř je výrazně diferencována podle věku, pohlaví, ale také podle sociálních rolí a postavení mezi vrstevníky a podle dalších činitelů, kteří ovlivňují chování jedince. Zmíněné kritéria, pokud se vydávají patologickým směrem, jsou významné i z kriminologického pohledu a určují strukturu a způsob páchaní kriminálních deliktů.¹

2.1. Kriminogenní faktory v rodině

Marešová uvádí, že nejzávažnější pro vznik negativních jevů mládeže je rodinné prostředí, ve kterém mládež vyrůstá.²

„ Za základní kriminogenní faktory v rodině proto můžeme označit tyto :

1. rozvrácená rodina
2. závislost rodičů na alkoholu nebo jiných drogách
3. kriminalita členů rodiny
4. nepřiměřená výchova dítěte a mladistvého (přehnaná tvrdost nebo naopak shovívavost)
5. lhostejnost rodičů k chování dítěte ve škole, k prospěchu, ke způsobu trávení volného času apod.
6. pobyt dítěte v dětském domově

¹ Chmelík, J. Trestná činnost mládeže a páchaná na mládeži, Praha: MV ČR, 1998.

² Marešová, A. a kol. Sociálně patologické jevy u mládeže. Praha: IKSP, 1997.

7. preferování podnikatelských a jiných aktivit a angažovanost rodičů v zaměstnání před výchovou dětí.“¹

Důležitost rodiny a rodinného prostředí na celkovou výchovu dítěte a mladistvého vychází z toho, že rodiče vychovávají své děti od nejtělejšího věku, že kladou základy, na nichž pak spočívá celý další vývoj osobnosti mladistvého, zvláště po stránce mravní a do značné míry tento celkový tento vývoj rozhodujícím způsobem předurčují. Prostřednictvím rodičů se dítě seznamuje se světem a se společností, přichází do vztahu s jinými lidmi. Rodiče jsou pro děti největší přírozenou, podle nich se učí žít a jejich chování, jednání, zvyky a návyky napodobuje a ve všem od počátku sleduje jejich příklad.

2.2 Vliv okolí a party

Čím více mladý člověk dospívá, tím méně stává závislým na svých rodičích a rodině. Období dospívání je prožíváno velmi intenzivně, dochází k rozporu mezi slovy a činy dospělých, mezi ideálem a realitou.

Autorita dospělých se v očích dospívajícího snižuje o to více, čím jsou rodinné poměry víc narušené a v rodině panuje obecně špatné klima, projevující se hádkami a nedorozuměními, pak se v době dospívání, již tak narušené svazky s rodinou a rodiči zcela zpřetrhají. Méně vyspělí jedinci nedovedou často úspěšně překonat tyto okolnosti, kdy v důsledku u nich vznikajícího pocitu společenské méněcennosti dochází ke hledání takového prostředí, kde naleznou sebeuplatnění a společenské sebeutvrzení. Vzhledem k tomu, že tato potřeba není nalézána ve světě dospělých, je hledána mezi vlastními vrstevníky. V takovém prostředí jedinec nachází „vlastní cenu“ zde může prezentovat své přednosti, svou odvahu, může svobodně demonstrovat své názory, kdy zde konečně nalézá své sebepotvrzení.

V partě je možný příslib splnění určitého dobrodružství – vybočení z běžného života. Samotný fakt existence party nemusí znamenat pro mladé lidi nebezpečí, pokud je v ní přítomen kamarádká a přátelská atmosféra. Vážnou hrozbou však je, když vedení party ovládají silně morálně narušení jedinci, morálně neuvědomělí a intelektově nevyspělí,

¹ Chmelík, J. Trestná činnost mládeže a páchaná na mládeži, Praha: MV ČR, 1998.

kteří pak ostatním členům imponují především svou hrubostí, pohrdáním normami a nezřídká i fyzickou silou.

„Za určující kriminogenní faktory proto můžeme označit tyto:

1. silná vůdčí osobnost party,
2. anonymita party,
3. agresivnost party při prosazování své ideologie,
4. sugestivní přebírání názoru, postoje party a zejména vedoucího party za své vlastní.“¹

Seskupení stejně starých jedinců se považuje za nesmírně důležitý článek ve výchově s kladným nebo záporným formujícím vlivem na jedince. Je velmi důležitá oblast a rozsah činností, kterými se parta zabývá a co je její prioritou. Kladnou aktivitou party může být podněcování jedince ke sportu, nebo jiným záslužným aktivitám, pak hovoříme o pozitivním vlivu. V opačném případě, což je ve společnosti spíše reálné hovoříme o negativním vlivu party. Důsledky tohoto vlivu jsou pro jedince společenským a ve své podstatě i osobnostním krachem se všemi doprovodnými jevy.

Pro člověka je přirozené někam patřit, zařadit se a pro toto je schopen udělat cokoli ač to může být v rozporu s jeho pravou duší.

2.3 Vliv školy

Vliv školního prostředí na utváření osobnosti mladého člověka je obecně uznáván, neboť vedle rodičů v tomto období je ovlivňován vývoj jedince osobností učitele, kolektivem třídy, systémem práce ve škole, soustavou trestů nebo odměn, či vůbec celkovou úrovní, jak výchovnou, tak stupněm ukázněnosti. Dochází k rozvoji úsilí žáka zaměřené k dosažení vědomě vytyčeného cíle.

¹ Chmelík, J. Trestná činnost mládeže a páchaná na mládeži, Praha: MV ČR, 1998.

Vedle rodiny má na utváření osobnosti mladého člověka škola značný vliv, kdy po dosažení šestého roku věku dítěte se škola stává důležitým faktorem v jeho životě. Rodiče začínají v jejich výchovném úsilí doplňovat také učitelé, a jak jsem již zmínil celý třídní kolektiv. Školu je možné považovat pouze za jeden z významných činitelů v součtu vlivů utvářejících zaměření osobnosti dítěte. V optimálním případě dochází ke společensky žádoucímu a koordinovanému výchovnému spolupůsobení rodiny a školy, pozitivně ovlivňujícímu výchovu dítěte.

Situace je však diametrálně odlišná v případě, kdy na výchovu dítěte v prostředí rozvrácené nebo úplně, avšak protispolečensky orientované rodiny naváže neadekvátním a nekoordinovaným způsobem škola. Bohužel je nutné konstatovat, že učitelé ať už z nezájmu, či nedostatku času neznají rodinné prostředí svých žáků, stejně jako výchovné metody jejich rodičů. Je-li omezena komunikace mezi rodiči a učitelem pouze při třídních schůzkách, ztíží se tak vzájemné výchovné působení rodiny a školy. Nežádoucí dopad má i mnohdy vyřizování kázeňských přestupků ve škole. Je běžnou praxí, kdy učitel nedokonale věc prošetří, nebo hledá viníka mezi tzv. známými firmami. Mimořádně závažným problémem je záškoláctví. Pokud zde není dobrá spolupráce rodiny a školy, může dokonce zůstat neodhaleno. Stejně negativní je, nejsou-li ze záškoláctví vyvozovány žádné důsledky. To je právě mnohdy živná půda pro vznik delikventního chování.

„Za základní kriminogenní faktory ve školské výchově lze označit především tyto:

1. nepravidelná školní docházka,
2. špatný prospěch,
3. nevhodné chování žáků k učitelům, učitelů k žákům,
4. arogantní přístup učitele k žákům,
5. špatná spolupráce rodičů se školou
6. nedostatečná kontrolní a pedagogická činnost školy.“¹

¹ Chmelík, J. Trestná činnost mládeže a páchána na mládeži, Praha: MV ČR, 1998.

2.4 Nedostatečné a neúplné vzdělání

Z hlediska vzniku kriminality dětí a mládeže je také významné vzdělání a kvalifikace mladých delikventů. Je zde poměrně značná vyskytující se souvislost mezi úrovní vzdělání, profesionální kvalifikací a pracovním zařazením na jedné straně a kriminalitou mládeže na straně druhé.

„Řada delikventní mládeže nemá ukončeno základní vzdělání. U některých z nich je zjišťována podprůměrná inteligence, která se projevuje v nedostatku sebekritičnosti, scestných zájmech na jedné straně a naopak pocit podceňování na straně druhé. To bývá často spojeno se snahou upoutat na sebe pozornost za každou cenu. Tito lidé nemají konkrétní představy o životní perspektivě a to ani v relativně blízké budoucnosti.“¹

„Přestože v genezi delikventního chování mají rozhodující vliv faktory sociální povahy, nelze z kriminogenních komponentů vylučovat faktory biologické. Vliv jakéhokoliv biologického činitele na chování člověka však lze posuzovat jedině v kontextu zrání a individuálního rozvoje osobnosti jedince. Delikventní chování je tedy nutné vnímat jako výsledek vzájemného působení jedince a vnějšího prostředí. Při posuzování jednání delikventa je důležité věnovat pozornost vlastnostem osobnosti a její genezi ve smyslu vzájemného působení psychofyziologických zvláštností jedince a vnějšího prostředí a současně i vzájemného působení osobnosti a konkrétní životní situace.“²

2.5 Dílčí závěr

Za hlavní faktory, které ovlivňují kriminalitu mládeže, jsou považovány ty, které formují osobnost člověka. Především jde takové okolnosti, které bezprostředně ovlivňují chování a jednání jedince, které od dětství utváří hierarchii hodnot, citovost, smysl pro odpovědnost apod. Rozhodující roli při formování osobnosti mládeže má rodina, přátelé a známí, tedy mikrostruktura, ve které mladý člověk vyrůstá a žije. Nezanedbatelný vliv má však i škola, kamarádi, parta a nízká úroveň vhodných aktivit využitelných zejména ve volném čase a problém kvalifikace a vzdělání.

¹ Chmelík, J. Trestná činnost mládeže a páchána na mládeži, Praha: MV ČR, 1998.

² Jedlička, R.; Klíma, P.; Kořa, J.; Nmec, J.; Pilař, J. *Děti a Mládež v obtížných životních situacích*. 1. vyd.–Praha: Themis, 2004. ISBN 807312-038-0.

3. Základní pojetí rodiny ve vývoji a výchově

„Rodina určuje sociální status dítěte, je rozhodující, pokud jde o jeho sociální prestiž a sociální sebeuvědomění. Prostřednictvím rodiny si také dítě uvědomuje své místo a svou roli ve společnosti. Rodina je mikrosvět, vzorová společnost, ve které si dítě osvojuje základní vzorce chování, návyky, dovednosti a strategii, které jsou pak rozhodující pro jeho orientaci ve společnosti, především v interpersonálních vztazích.“¹

3.1 Rodina jako stěžejní výchovný činitel

„Rodina je forma dlouhodobého solidárního soužití osob spojených příbuzenstvím a zahrnující přinejmenším rodiče a děti. Dále ke znakům rodiny patří společné bydlení, příslušnost ke společné příbuzenské linii, společná produkce či konzumace statků.“²

Rodina je základní sociální skupinou, jejímž prostřednictvím přichází dítě do styku s jinými sociálními skupinami a s celou složitou sociální strukturou společnosti. Reguluje základní potřeby dítěte a určuje jeho činnost, utváří se v ní vztah mezi rodiči a dětmi. Dítě přebírá od rodičů formy chování a jejich hodnoty. Jakým způsobem a v jaké kvalitě, to závisí ve značné míře na konkrétních výchovných přístupech rodičů, na jejich pedagogické citlivosti a připravenosti.

„Pokud rodina ve své důležité sociální roli selže, může být tento stav spouštěcím mechanismem antisociálního chování dítěte. Rodina pro dítě představuje vzor.“³

„Výchova v rodině má stránku kvantitativní a kvalitativní. Kvantitativní stránkou rozumíme skutečnost, jaké jsou především časové možnosti rodičů věnovat se výchově svých dětí, zejména je vést, řídit, usměrňovat a kontrolovat a skloubit svoje úsilí s jinými výchovnými institucemi jako je škola, pracoviště, mládežnická organizace atd., kvalitativní stránkou výchovy v rodině máme na mysli, především jakým způsobem jsou tyto možnosti využívány, což v první řadě záleží na tom, jaký je vztah rodičů

¹ Koudelková, A. Psychologické otázky delikvence. Praha : Viktoria Publishing, 1995.

² Jandourek, Jan. Sociologický slovník. 2. vydání. Praha : Portál, 2007

³ Holá, J., Večerka, K., Institut pro kriminologii a sociální prevenci, Praha

k dítěti, jak chápou rodičovskou odpovědnost a zda rodiče jsou vybaveni alespoň nejelementárnějšími psychologickými a pedagogickými znalostmi a schopnostmi.“¹

„Je nutné se na tomto místě zmínit o změnách, které provázejí podobu rodiny jako společenskou instituci. V dnešní moderní době se již většina dětských aktivit z prostředí rodiny přelévá mimo domov, děti tráví více času v kolektivech a mezi cizími lidmi než v kruhu rodinném. Příčinou je bezpochyby emancipace žen. Ženy mnohem více vstupují na trh práce, což mění jejich chuť a možnost angažovat se v tradiční ženské roli v rodině – v roli hospodyně a vychovatelky dětí.“²

„Výchova dítěte závisí jednak na jejím obsahu, jednak na metodách, způsobech a formách výchovy. Tyto skutečnosti jsou určovány:

1. strukturou rodiny, její početností a jejím sociálním postavením a poměry, případně pokrevně příbuzenským vztahem jejich jednotlivých členů k mladistvému;
2. celkovou charakteristikou otce a matky, jejich sociálním původem a postavením a s tím souvisícím zaměstnáním a povoláním, občansko-politickou a mravní vyspělostí, kulturní a intelektuální úrovní;
3. vzájemnými interpersonálními vztahy v rodině, zvláště pak vztahy mezi rodiči- vzájemným soužitím;
4. vztahy rodičů k mladistvému a úrovni péče o jeho výchovu.“³

¹ Osmančík, O.; Švancar, Z. *Kriminalita mládeže*. Praha: SEVT, 1968.

² Matoušek, O., Kroftová, A. *Mládež a delikvence*. Praha: Portál, 1998. ISBN 80-7178-226-2

³ Osmančík, O.; Švancar, Z. *Kriminalita mládeže*. Praha: SEVT, 1968.

3.2 Rodina a její funkce

Funkcemi rodiny označujeme souhrn činností, jimiž rodina zabezpečuje jednak uspokojování potřeb a zájmů svých členů, jednak uspokojuje potřeby a zájmy celé společnosti. Funkce rodiny mají tedy dva základní zdroje – potřeby společenské a potřeby určené svojí specifikou té které individuální rodiny.

Současná rodina zabezpečuje v podstatě čtyři funkce: biologicko – reprodukční, ekonomickou, výchovnou a emocionální.

Biologickoreprodukční funkce rodiny je jedním ze základních stavebních prvků celé společnosti s neopomenutelným významem i pro jedince samotného, který je nebo se stává součástí rodiny. V současné době je pojem rodina brán, jako něco co brání budoucím rodičům budovat kariéru a dokonce dítě může mít statut rušivého elementu s pojetím jako překážka ve svobodném životě. Současná společnost neklade důraz na rodinu jako základ státu, motivační prostředky jsou velmi slabé. Lidé jsou v současnosti motivováni penězi, svobodou, cestováním, kariérou a někteří o rodině ani nepřemýšlí.

Ti, co se rozhodnou založit rodinu, si většinou pořídí jedno dítě. Důvodem je naprosto špatná sociální politika státu a berme v potaz, že pokud zůstane matka s dítětem doma po dobu 3. let, což je pro vývoj dítěte nesmírně důležité, tak měsíční plat nahrazují mateřské dávky, které jsou v distancujícím nepoměru s dosavadní životní úrovní matky. Tím pádem se otec stává jako hlavní živitel rodiny se všemi negativními i pozitivními důsledky. Zátěž na psychickou stránku obou rodičů je nesmírně těžká, a proto v ČR dochází k největší rozvodovosti ze všech zemí EU.

Dalším nedostatkem společnosti je téměř finanční nedostupnost předškolních zařízení. Okamžikem nástupu dítěte do ZŠ nastávají další nezanedbatelné výdaje, neboť naše školství není provozováno a řízeno tak jako tomu bylo za minulého režimu. Nelze opomenout ani nutnost financovat volnočasové aktivity dětí a tím rozvíjet jejich potenciál, který mohou zhodnotit v dospělosti. Na základě shora uvedených skutečností se nelze divit, že pojem „založit rodinu“ spojenou s **biologicko-reprodukční funkcí** si v dnešní době rozmyslí i tací potenciální rodiče, kteří mají o potomky zájem a chtějí rodinu založit.

Dalším faktorem kdy rodina nemůže plnit reprodukční funkci je stále se zvyšující procento jedinců, kteří nemohou mít potomky pro svoji neplodnost. Tento fakt opět vychází z dnešní doby, která klade na člověka obrovské požadavky vyúsťující v akutní nebo dokonce v chronický stres. Životospráva je též na špatné úrovni. Společnost by se měla nad svou dynamikou zamyslet a urychleně se pokusit sjednat nápravu.

S narušením biologicko-reprodukční funkce rodiny je potřeba si uvědomit, že v době budoucí na tomto nedostatku bude trpět celá společnost a je dost dobře možné, že těch málo rodin s potomky, tak my jako jedinci bez potomků budeme muset pracovat až do smrti, neboť zde nebude nikdo, kdo nám na penzi vydělá.

Samozřejmě nemohu opomenout rodiny tzv. disociální, rodiny nepřizpůsobivých občanů, nebo rodiny s rozumovým handicapem kde o potomky není rozhodně nouze. Jak nám dnes média a potažmo i vlastní zkušenost ukazuje, děti z těchto rodin ve většině případů po dobu svého života společnosti nic pozitivního nepřinesou a nelze tudíž předpokládat obrodu společnosti s pozitivním výsledkem.

Ekonomická funkce je jedním z důležitých faktorů ekonomického rozvoje společnosti. Členové rodiny se buď přímo, nebo nepřímo podílejí na výrobních procesech. Čím více jsou úspěšní, tím více finančních prostředků investují do rodiny. Toto je v přímé návaznosti, kdy jsou opět finanční prostředky spolu se závislou činností různého charakteru tzv. pouštěny do oběhu.

V opačném případě se jedná o poruchu ekonomické funkce rodiny s následnými doprovodnými, negativy, nejen pro rodinu samotnou, ale i pro celou společnost.

S lehkým optimismem lze konstatovat, že ekonomická funkce rodiny představuje řečněme samostatnou jednotku ve smyslu ekonomickém (výrobní, obchodní).

Dnes již opět existuje řada rodin, které jsou takovými jednotkami nebo tak fungují alespoň částečně (rodinný podnik provozují vedle svého hlavního zaměstnání).

„V moderní společnosti s lepším přístupem ke vzdělání a celkově s větší sociální mobilitou, byl vliv předávání ekonomického kapitálu zeslaben. Nicméně rodina stále zůstává základním kamenem sociální nerovnosti (např. různost péče o dítě apod.).“¹

¹ Možný, Ivo: Sociologie rodiny, Slon, Praha 2002 str. 7

Rodina je první a nejdůležitější sociální skupina, kterou dítě pozná a kde je učeno mimo jiného se přizpůsobovat životu. V tomto případě hovoříme o *socializačně - výchovné funkci* rodiny.

3.3 Defekty ve výchově a jejich důsledky

Nevhodné postupy ve výchově jsou téměř vždy v důsledku zapříčiněny nesouladnými vztahy v rodině, nebo chyba může být v některém členu rodiny. Chybná výchova má na dítě dopad v celé jeho osobnosti a to převážně v citové, mravní a intelektové složce.

Podle mínění Hintnause je možné se pokusit o *výchovu bez lásky*, která může být zapříčiněna tím, že dítě se narodilo jako nechtěné, dítě neočekávaného pohlaví, dítě mentálně, nebo fyzicky postižené. Hintnaus vzal v potaz i následné vztahy mezi sourozenci s rozdílným věkem, kdy se starší dítě může stát odsunutým. Ze strany rodičů je protěžováno dítě mladší, dále se může jednat o dítě různě problémové a je na něj nahlíženo jako na „černou ovci rodiny“¹

Dítě v rodině potřebuje přijímat city, lásku a něhu nejen od matky, ale i od ostatních členů žijících v dané rodině. Pocit jistoty dítě potřebuje vycítit též od všech členů rodiny, neboť rodina je jediným útočištěm, kam se dítě potažmo i dospělý může uchýlit. Vnitřním cílem dítě je stát se plnohodnotným a uznávaným členem rodiny, který velmi dobře vnímá způsob komunikace s udělováním odměn a trestů. Ve shora uvedených požadavcích dítěte na rodinu jsou velmi citlivé děti, které byly adoptovány a děti opět provdaných rodičů. Tvrzení rodičů „vždyť já tě mám rád, nebo ráda“ dítěti při častém opakování naprosto nestačí. Důkazem, jak rodiče, nebo jiní členové rodiny mohou prokázat lásku, není ve tvrzeních, ale v činech, které to dokazují. Od mámy dítě očekává pohlazení, mazlení, pochopení a od táty zase společné zájmové aktivity a takový zdravý chlapecký vzor, teda pokud budeme hovořit o potomku mužského pohlaví.

V případě nedostatku citu a lásky, dítě umí dát patřičně najevo ve vztahu k vlastní osobě. Taková reakce může být různá a v důsledku i katastrofální. Pokud nezaberou ataky ve smyslu podbízení, oddanosti, nebo naprosté podřízenosti, může dojít do fáze sebepoškozování s možnou demonstrační sebevraždou, neboť ze ztráty přízně vznikají

¹ Hintnaus, L.: Člověk a rodina, smysl a funkce rodiny

symptomy neurotických poruch s různým výsledkem činů. Takovéto taktiky bývají většinou účelové a úspěšné. Ne vždy je takováto demonstrace dětí rodiči vnímána jako upozornění na chybu při výchově a děti mohou vyžadované hledat v partách, v užívání drog a podobně.

Výchova hýčkající, v tomto případě jednoznačně platí přísloví „všeho moc škodí, čeho je moc, toho je příliš.“ Při této výchově rodiče cílí vytvořit citovou závislost dítěte a tuto řádně udržet pro vlastní pocit věčné citové vazby. Takováto výchova je prováděna ústupky ze strany rodičů a podplácení dětí různými způsoby. Na dítě, kde rodiče nekladou žádné požadavky, dítě je hýčkáno a má vše co chce, je pravděpodobnost výsledku, že se z dítěte stane bezohledný tyran vlastních rodičů a svého okolí značně vysoká. Dítě již od útlého věku zkouší co rodiče tak zvaně vydrží, na co přistoupí a co mu to přinese. Toto provádí většinou řízenou hysterií s předem stanoveným cílem. Toto lze přirovnat ke smečce vlků, kdy jednotlivci zkoušejí, co další člen vydrží, snese a nechá si líbit a velmi záhy nahradí jeho funkci ve smečce.

Příčina hýčkající výchovy nemusí být jen z důvodu nadměrné lásky, ale i z důvodu jakéhosi špatného svědomí rodičů, které plyne z pracovní vytíženosti a tím pádem z nedostatku času potřebného pro rodinu.¹

Omezující výchova, její podstatou je naprostý projev nedůvěry a nadměrného strachu o potomka. Zjednodušeně vysvětleno rodič nedůvěřuje svému dítěti, že se zachová tak, jak si rodič představuje a proto se snaží řídit jeho život dle své představy, což je jednoznačně omezující pro dítě. Vzato z pohledu matky se jedná o úzkost, strach, že se potomkovi něco nehezkého stane a proto je mu vše předem zakázáno.

Omezující výchova nemusí být vždy zcela zřetelná a může se jednat i o skrytou verzi, která pracuje na základě psychologie a dítě rozumově bere vše, co je mu kladeno za normální, neboť je zde vztah mezi deklarovanými postoji rodičů a očekávaným jednáním ze strany dítěte.

Výsledkem takovéto výchovy může být syndrom naučené bezmocnosti, nízké sebehodnocení, senzitivní vztahovačnost, psychasthenická osobnost a v neposlední řadě i velmi nízké sebevědomí s deprivacemi.

¹ Hintnaus, L.: Člověk a rodina, smysl a funkce rodiny

Výchova založená na kázni a poslušnosti. Tato výchova je založena na řízení a uznávání autority, s přesným dodržováním řádu a zvyků v rodině.

Celkově lze konstatovat, že takováto výchova je považována za perspektivní ve vztahu k budoucímu životu dítěte. Samozřejmě se musí jednat o výchovu v duchu správného morálního přesvědčení rodičů a jednoznačné spravedlivosti v jednotlivých výchovných procesech. I za těchto okolností se cíl výchovy může nezdařit, neboť záleží mnohé na vychovávaném jedinci a vnějším prostředím, které jej ovlivňuje v době hormonálního převratu v organismu. Lze ovšem předpokládat, že vštípená výchova k řádu, kázni a pokoře a poslušnosti se překonání dospívání ujme opět své role.

Výchova s nesrozumitelnými požadavky. Výchova začíná požadavky, které je možné vyhlášovat a prosazovat různým způsobem. Pilířem této výchovy je výchova v duchu vojenském. Pro děti, které nemají ještě plně rozvinuté vlastní myšlení a úvahy je tato výchova naprosto nevhodná a poškozující. Ale jak tomu tak bývá na něčem špatném je i něco dobré, takže můžeme konstatovat, že některá pravidla vštěpovaná dětem mají všeobecnou platnost a naučily se přijímat rozkazy jasné, přesné, srozumitelné a hlavně splnitelné. Ovšem dítě musí chápat smysl rozkazů a rozkazy si nesmějí odporovat.¹ Základní potřebou každého dítěte je potřeba základních psychologických potřeb, jako je pocit jistoty a bezpečí. Rozkazy s měnícím se nebo nejasným požadavkem vyvolávají nejistotu a nepřímo i úzkost. Lze to vysvětlit i tak, že jednou je dítě za nesplnění rozkazu potrestáno a jindy je mu věc prominuta. Nejasnost a nestálost výchovných aktivit je znakem nedůsledné výchovy. Takováto výchova snižuje autoritu rodičů a úctu k nim, působí nepříznivě na mravní vývoj dítěte. Učí vypočítavosti a obojakosti.

Výchova ctižádostivá (ambiciózní). Někteří rodiče, a není jich málo, berou takovou výchovu jako osobní prestiž, ctižádost s ohledem na veřejné mínění. Míněno v uvozovkách není přeci možné, aby rodina lékárníka, měla potomka malíře pokojů. Toto je samozřejmě nesmysl, ale mnohdy reálný. Tato výchova není projevem nedostatku lásky, péče a citů k dítěti, ale je to příčinou jakéhosi komplexu rodičů, potažmo vychovávatele. Patologické podoby nabývá tato výchova až v okamžiku, kdy ctižádosti rodičů je potlačován jeho přirozený vývoj podle daných dispozic a

¹ Hintnaus, L.: Člověk a rodina, smysl a funkce rodiny

ohrožováno jeho fyzické a duševní zdraví. Jednání některých extrémně ctižádostivých rodičů hraničí leckdy s týráním dítěte, kdy mu není umožněna vlastní seberealizace.²

3.4 Rodina harmonická, funkční

Význam rodina harmonická, funkční v mé práci upřednostňuji před fádním výrazem normální, neboť pojem normální je zavádějící a přesně nespecifikuje ohraničení, co je a co není normální. Každý člověk má posunutou hranici normality jinak, pokud činí v souladu s právní normou, morálním přesvědčením a svým chováním neobtěžuje jiného, dá se hovořit o normalitě.

Je důležité si neplést pojem funkční a harmonická rodina s rodinou ideální. Připomeňme fakt, že složení rodiny může být různé, například matka-druh, otec-přítelkyně-družka, rodič-prarodič a v neposlední řadě i rodina, kde se na funkci a výchově podílejí osoby stejného pohlaví. I když toto téma je v dnešní době velmi ožehavé, ale v podstatě se i v tomto případě může jednat o plně funkční a harmonickou rodinu, která si v ničem nezavdá s jinou „normální“ rodinou. Funkční rodina nemusí být zásadně úplná rodina, protože úplná rodina, kde je otec a matka, ne vždy zaručuje, že tato rodina bude funkční.

Bavíme-li se o funkční rodině, máme na mysli, že se jedná o takovou rodinu, kde se členové mají rádi, panuje zde řádná a spravedlivá výchova, vede se otevřený dialog, společně se řeší problémy, je zde podpora volno časových aktivit dětí a to i za vydatné účasti rodičů jako je například společné dovolené, výlety a podobně.

V této rodině je přesně určen řád zajišťující chod rodiny v duchu harmonie s ohledem na individuální potřeby v soukromí každého člena rodiny. Komunikace v těchto rodinách je otevřená, přímá, jasně adresovaná a neponižuje, či jinak neznevýhodňuje jakéhokoliv jiného člena. Ve funkčních rodinách je atmosféra v globálu pozitivní. Členové dávají najevo potěšení ze vzájemného kontaktu, společných zájmů a domácí pohody vůbec. Pokud rodina je plně funkční a harmonická, tak toto prezentuje i na veřejnosti a to zcela spontánně, bez zájmu přetvářovat se a tím

² Hintnaus, L.: Člověk a rodina, smysl a funkce rodiny

něco zakrývat. Ve funkčních rodinách se členové vzájemně respektují a ctí jeden druhého. Řešení vážnějších problémů náleží výsadně rodičům a to na principu dodržování dohodnutého postupu. Pokud se řešení nějakého závažnějšího problému byt' nepatrně dotýkalo dítěte, toto je k diskusi přizváno a je brán zřetel na jeho postoj a mínění, toto však není ve věci rozhodující.

Celkově lze konstatovat, že ve funkční a harmonické rodině funguje velmi dobře vzájemná interakce mezi všemi jejími členy a od této se odvíjí existence dobrého klima a mnoho dalšího pozitivního.

3.5 Dílčí závěr

První důležitá životní role řádného člověka - příslušníka rodiny je vychovat nového hodnotného člena společnosti, který bude vštípené předávat dalším generacím. Jaký člověk po svém vstupu do života je a bude, do velké míry rozhodovalo jeho dětství, množství lásky, citu a předané míry zodpovědnosti s mravním základem. Nikomu by nemělo být lhostejné, je-li dítě vychováváno rodinou s pohnutými názory na společnost, právo, morálku, chápané v naší společnosti jako člověka, který chybnou výchovou získá předpoklady k porušování zákonných norem a pravděpodobně i se sklony k recidivě. Samotná výchova v rodině nesmí získat soukromý statut, neboť' vývoj nového jedince je věcí celé společnosti, protože společnost je tvořena lidmi a jako taková je na jejich postojích závislá, aby se zdárně vyvíjela.

4. Dysfunkční rodina

Není možné o každé rodině konstatovat, že řádně plní veškeré své funkce a pozitivně působí na výchovu a celkový vývoj dítěte. Poměrné množství rodin má s plněním funkcí potíže, které se velmi negativně projevují nejen vůči dětem, ale celé společnosti. Uvádět přesný počet takových rodin není možné, jelikož určení a vymezení kritérií, která by přesně vymezovala a posuzovala funkčnost je velmi náročné.

4.1 Charakteristika dysfunkční rodiny

„V komunikaci dysfunkčních rodin se zjišťuje mnoho protimluvů, nedorozumění, zmatků a neurčitostí. Je v ní také vysoká stereotypie, rodina se drží zaběhaných způsobů komunikace, neodvažuje se hledat nové způsoby. Ty aspekty skutečnosti, které neodpovídají rodinnému pojetí světa, jsou popírány nebo označeny za nepodstatné. Ve funkčních rodinách naproti tomu mluví každý sám za sebe. Promluvy jsou jasné, přímé, adresované. Komunikace je živá, aktivní. Je v ní hodně dialogů, které plynule přecházejí od jedné dvojice ke druhé. Rodina je otevřená pro nové myšlenky a nová řešení problémů.“¹

Úplná a stabilní rodina má předpoklady pro správné plnění svých funkcí a pro harmonický rozvoj dítěte. Úplná rodina zahrnuje rodiče a děti, stabilita znamená trvalost prostředí, vztahů, osob, atmosféru jistoty a bezpečí. Absence jednoho z rodičů či jeho selhání ve výchově je obecně rizikovým faktorem, který zvyšuje pravděpodobnost výskytu nežádoucích znaků osobností dítěte (chybí pozitivní, aktivní vyrovnávání se sociálním prostředím, sociálními skupinami, se sebou samým).

„Jestliže rodiče ve svých rolích selhávají, nebo je neplní vůbec, dítě je frustrováno, ztroskotává v mezilidských vztazích, prožívá nedůvěru v sebe, ve své vlastní schopnosti a možnosti. Neumí čelit zklamáním a stresům, odmítá přijímat odpovědnost za svá rozhodnutí a jednání. Vytváří si svůj vlastní svět s odlišným systémem hodnot. Za těchto okolností se u něj působením životních zkušeností může vyvíjet i agrese, která bývá často reakcí na frustraci potřeb. Dítě se agresí učí. Agresivní chování se upevňuje posilováním. Takto problematický psychosomatický vývoj nebývá zjišťován pouze u

¹ Matoušek ,O., Rodina jako instituce a vztahová síť, Praha: Slon 1993. ISBN 80-901424-7-8

děti z tzv. dysfunkčních rodin, v nichž je výchova až příliš určována prezentací maloadaptivních rodičů a nezřídka i výrazným nezájmem o vývoj dítěte. Může k němu docházet i v rodinách, kde se projevuje nedůslednost ve výchově, popřípadě i tam kde dítě vyrůstá pod vlivem takového výchovného působení, které se je snaží chránit před nepříznivými vlivy životní reality.“¹

„Kriminogenním jevům snadněji podlehne dítě z neúplné rodiny, kde je ztížená výchovná funkce a materiální zajištění. Podíl na celkovém počtu delikventních dětí činí až 70 % , děti z takových kriminogenních podmínek.“²

4.2 Typologie dysfunkčních rodin

Mlčák uvádí, že k nejvíce rozšířeným typům problémových, dysfunkčních, či afunkčních rodin patří rodina *nezralá, přetížená, ambiciózní, perfekcionistická, liberální, odkládající, rozvodová, nevlastní a disociovaná*.

Charakteristiky výše uvedených typů rodinného prostředí vycházejí z pohledu na výchovný styl rodičů a akcentují význam rodiny pro optimální vývoj dítěte.

Základem *nezralé* rodiny bývá většinou uzavření sňatku mezi velmi mladými partnery, kdy dívka očekává narození dítěte, většinou neplánovaného. Mladí manželé nezralí a nezkušení selhávají, jako rodiče ve výchově svého dítěte. Narozené dítě zde působí, jako rušivý element v jejich soužití. Mladí partneři jsou psychologicky a ekonomicky závislí na svých rodičích, jejich nezralost a sociální problémy se odráží se svými důsledky do budoucích fází rodiny.

Pro *přetíženou* rodinu je charakteristická většinou dočasná či fyzická disproporce mezi nejrůznějšími situačními požadavky a adaptivními možnostmi rodiny je zvládat. Zdrojem tohoto rozporu mohou být konflikty v rodině, mezi manželi, s příbuznými, v zaměstnání, se sousedy, narození dalšího dítěte, nemoc či smrt některého ze členů rodiny, neprospěch dítěte a mnoho jiných sociálních a ekonomických obtíží. Nadměrná zátěž má negativní zprostředkovaný dopad na všechny složky soužití včetně výchovy dětí, o kterou projevují v takových rodinách manželé většinou upřímný a hluboký zájem, i když se jím vymyká z rukou.

¹ Němec ,J. Kusý ,M. Aktivní sociální učení v podmínkách ústavní a ochranné výchovy. Praha : Eteria, 1998.

² Želásko , P. Mládež a kriminalita. Kriminalistický sborník č. 11.Praha, 1994

V **ambiciózní** rodině se projevuje ze strany jednoho nebo obou rodičů nadměrná snaha o úspěšnou seberealizaci. Jejich cíle mohou být různé např. úspěch ve studiu či sportu, luxusní věci apod. Děti jsou ze strany rodičů velmi dobře materiálně zajištěny, ale selhává zde citová stránka výchovy, kdy děti citově strádají, aniž by v této situaci chápaly příčiny strádání a následné nespokojenosti. Nespokojení bývají rovněž i rodiče, kteří se postupně dostávají do bludného kruhu svou snahou o stále vyšší společenský, či materiální standart.

Perfekcionistická rodina je charakteristická stálým tlakem, kterému jsou vystavováni rodiče i jejich děti s cílem o co nejlepší a nejdokonalejší výkony. Tato snaha většinou nebývá v souladu s reálnými schopnostmi a možnostmi členů rodiny. Vzniklý rozpor vytváří v soužití rodiny chronickou zátěž, jejímiž důsledky bývají úzkost, nejistota, agrese, ztráta duševní rovnováhy.

Autoritářská rodina se vyznačuje cílevědomým potlačováním spontánnosti a osobní autonomie členů prostřednictvím permanentních zákazů a příkazů, jejichž splnění je předpokládáno slepou poslušností. Výchova dětí je založena především na represivním systému s širokým spektrem trestů, od ponižování a ironie až po fyzické násilí. Takový styl rodinné výchovy děti dlouhodobě frustruje, vede k apatii, rezignaci nebo negativismu či agresi zaměřené vůči zástupným objektům či osobám. Zdrojem autoritářství v rodině bývá častěji otec, méně často matka. Tyto autoritářské tendence se produkují ve výchovném stylu dětí, když se samy stávají rodiči.

Pro **liberální** rodinu je typické chaotické uspořádání soužití s nejasně vymezenými pravidly vzájemného styku jejich členů. Výchovná improvizace, přemíra volnosti, nedostatek životního programu má negativní důsledky pro děti, u nichž se vyvíjejí nežádoucí sklony k egoismu, lenosti, pohrdání autoritami a k asociálnímu sdružování.¹

Odkládající rodina je charakterizována snahou rodičů přenášet výchovné povinnosti vně jejího psychologického prostoru. Děti jsou vlivem nadměrné zátěže rodičů, jejich nezralosti, ambicióznosti či vlivem vleklé manželské krize svěřovány prarodičům, příbuzným, přátelům, sousedům, známým či různým sociálním institucím. Tím dochází k narušování jejich optimálního psychosociálního vývoje, objevuje se riziko citové subdeprivace či deprivace.

¹ Mlčák, Z.: Dysfunkční rodina. Teoretické a diagnostické aspekty.

Pro *disociovanou* rodinu je příznačné narušení vnitřních a vnějších vztahů ve smyslu jejich konfliktovosti. Dlouhotrvající krize, napětí, rozvodová situace, zanedbávání domácnosti, alkoholismus, prostituce a jiné společensky nežádoucí faktory vedou u dětí k vážným projevům maladaptace a psychického strádání.

Nevlastní rodina vzniká vlivem rozvodu a nového partnerství. Ve výchovné oblasti jsou nuceny rodiny řešit rozpory, které vyplývají z existence nově příchozích nevlastních otců a matek a z psychologické ztráty některého z manželských partnerů. Charakteristickým problémem nevlastních rodin je rozpor mezi vytvářející se novou rodinnou tradicí a přetrhajícím setrvačným vlivem dřívější ustálené tradice první rodiny, který se u dětí často stupňuje pobytem ve dvou odlišných domácnostech a výchovných prostředích. Děti občas v této rodině mívají idealistické představy vůči svým nevlastním rodičům a narážejí i na disproporce, které vyplývají ze systému dvojích norem. Obtížně se rovněž vyrovnávají s pocity rozštěpené loajality mezi vlastním a nevlastním rodičem, prožívají pocity viny a úzkosti, které se mohou manifestovat navenek nejrůznějšími neurotickými projevy nebo poruchami chování.

V *rozvodové* rodině se aktuálně rozpadá partnerský vztah, na němž byla založena. Všichni členové rodiny se nacházejí ve zvýšené fyzické zátěži, vyplývající z charakteristické dynamiky rozpadu manželství, což se podstatnou měrou odráží na negativním rodinném klimatu. V mnoha případech jsou do konfliktu rodičů přímo i nepřímo zavlékány děti. Časté bývají snahy o vytvoření koalice dětí a opuštěného rodiče, mnohdy uzavírané jen za účelem psychického potrestání odcházejícího partnera.¹

¹ Mlčák, Z.: Dysfunkční rodina. Teoretické a diagnostické aspekty.

4.3 Neschopnost rodiny plnit funkce

„Nejvíce zla společnost vstřebává z nedostatečně funkční rodiny. Děje se tak v podobě začleňování dospívajících nebo už dospělých, často však zcela nezralých jedinců, kteří ještě ve své zletilosti nebo dokonce plnoletosti poznávají svět a jeho zákonitosti povětšinou jen postupem zvaným pokus-omyl, tedy například rozhodováním bez zafixovaných mravních norem.“¹

Faktem je, že pokud máme hovořit o dysfunkční rodině, musíme konstatovat fakt, že tato rodina není schopna zajistit uspokojování potřeb jak jedince, tak celé jednotky. Výsledkem je tak či onak zanedbané dítě. Tohoto jevu by si měla funkční společnost všimnout a to ve velmi krátké době a učinit opatření k nápravě, nebo alespoň ke zjištění příčiny, protože opět jednoznačně nelze konstatovat, že zanedbané dítě není v rodině milováno a trpí nutně hladem.

„Poruchou rodiny rozumíme takovou situaci, kdy rodina v různé míře neplní základní požadavky a úkoly, dané společenskou normou a vyjádřené v očekávání na přiměřené začlenění jejích členů do společnosti. Jedná se o selhání některého člena nebo členů rodiny, jež se projevuje v nedostatečném plnění některých nebo všech základních rodinných funkcí.“²

O poruchách *biologicko-reprodukčních* funkcí hovoříme tehdy, když jeden z rodičů, nebo oba jsou z nějakých důvodů neplodní, a nebo kombinace jejich genů zapříčiňuje narození dítěte s některou vadou nejrůznějšího charakteru, která se může projevit ihned po narození, nebo v průběhu života dítěte. Dalším narušujícím faktorem je tzv. nezodpovědné početí dítěte do katastrofálních životních podmínek.

„V prvním případě jde o to, že manželé buď nemohou, nebo nechtějí mít děti. Druhý okruh poruchy této funkce rodiny souvisí s postižením dětí. Děti se rodí, jsou však více nebo méně postiženy, ať již tělesně nebo duševně či smyslově. Postižené dítě nebo kterýkoliv jiný člen rodiny přináší řadu vážných problémů pro jednotlivé členy rodiny i pro fungování rodiny jako celku.“³

¹ Novotný P., Epidemie delikvence

² Matoušek, O., Rodina jako instituce a vztahová síť, Praha: SLON 1993. ISBN 80-901424-7-8

³ Matoušek, O., Kroftová, A. Mládež a delikvence. Praha: Portál, 1998. ISBN 80-7178-226-2

Prvotní a nejzávažnější selhání **ekonomicko-zabezpečovací** funkce v rodině je nezáměr, nebo nemožnost se zapojit řádně do tzv. výrobního procesu společnosti, nebo pro velký počet vyživovaných potomků nepokryjí výstupy ze závislé činnosti rodičů.

„Ekonomicko - zabezpečovací funkce rodiny se netýká jen materiální stránky, nýbrž i oblasti sociální s jejími psychologickými, právními a dalšími aspekty, sociální jistoty rodiny, její pevnosti a trvalosti.“¹

Nelze jednoznačně tvrdit, že každá rodina, která má finanční potíže, musí být zákonitě rodinou, která se nesnaží své funkce správně plnit a v brzké době se vrátit do normálu. Pokud dojde k dlouhodobému ekonomickému vyloučení ze společnosti, je zde hrozba vzniku chudoby a pro uspokojování základních potřeb je užito leckdy nezákonných praktik, čili k páchání trestné činnosti a to i dětmi. V případě dlouhodobého společenského vyloučení rodiny, hledejme příčinu v nízké vzdělanosti a kvalitaci rodičů, tím pádem horší uplatnění na trhu práce. Ovšem neopomeňme nenadále a těžké zdravotní komplikace. V těchto případech je klíčová role pomoci vnější společnosti.

Emocionální funkce rodiny je velmi důležitá pro celkový chod v rodině a její dysfunkce vede k emocionálnímu narušení jak uvnitř rodiny, tak ve vztahu ke společnosti.

„Z hlediska dítěte ohrožuje porucha emocionální funkce rodiny především klidnou, vyrovnanou rodinnou atmosféru. Dítě je o ni připraveno buď rodinným rozvrtem, rozchodem rodičů nebo nedostatečným zájmem rodičů, vyústujícím někdy až v opuštění, sociální osiření či dokonce týrání a zneužívání. Celý socializačně výchovný proces v rodině a ve společnosti je pak u dítěte poznamenán ztrátou citového zázemí a pocitu bezpečnosti a jistoty.“²

Děti od útlého věku až do adolescence, tedy řekněme po celou dobu, co jsou pod ekonomickým a duševním vlivem rodičů, potřebují v oblasti svého rozvoje dostatek zdravé lásky a pevného zázemí.

Jedním z mnoha projevů nefunkčnosti rodiny je citový chlad, který může vyústit až k nepřátelskému postoji rodiče versus potomek. Rodiče v takových to rodinách mají děti

¹ Matoušek, O., Kroftová, A. Mládež a delikvence. Praha: Portál, 1998. ISBN 80-7178-226-2

² Matoušek, O., Kroftová, A. Mládež a delikvence. Praha: Portál, 1998. ISBN 80-7178-226-2

jako prostředek k uspokojení svých citových potřeb a neberou v potaz potřeby dítěte. Je třeba si uvědomit, že výchova by měla být uskutečňována mimo jiné tak, aby se děti o své rodiče ve stáří s láskou a úctou postaraly a nedošlo k naplnění lidového rčení „Jedna matka je schopna se postarat o 10 dědi a 10 dětí není schopno se postarat o jednu matku.“

Na psychickou stránku dítě jednoznačně působí, když jeden, nebo oba rodiče jsou alkoholici. V takovéto rodině chybí rodičovský vzor, rodiče jsou často bez zaměstnání, může zde nastat určitý kriminogenní faktor. Děti v těchto rodinách nemají základní zázemí, což může vést k frustraci. Vše je podřízeno alkoholu a potřeby dítěte jdou stranou. Není nic neobvyklého, že takovéto manželství se častěji rozvádí a nastává zde klasická situace neúplné, disfunkční rodiny se všemi doprovodnými jevy. Ovšem alkohol není jediným prostředkem jak zlikvidovat rodinu, vzpomeňme na patologické hráčství, prostituci, kuplířství a to vše v doprovodu konzumace drog a samozřejmě další závadové jevy. Na základě shora uvedených skutečností dochází v takto narušených rodinách k nezdravé, či žádné komunikaci a tudíž k žádoucí interakci.

Dalším naprostým selháním rodičovské péče mohou být nepřiměřené nároky na jinak zdravé dítě, které není vzhledem ke své dispozici toto zvládnout. Výsledkem je mimo jiné snížené sebevědomí, neprůbojnost a uzavřenost. Pokud se jedná o neúplné rodiny, kde jeden z rodičů zemřel, rodiče se rozvedli, nebo se jedná o svobodnou matku, téměř vždy je zde přítomnost dostatku duševního zázemí a vlivu výchovy absentovaného rodiče.

„Ve vztahu k dítěti se ze všech funkcí rodinných jeví funkce socializačně-výchovná jako nejdůležitější. Z její poruchy vyplývá, že se rodiče o dítě nemohou, nedovedou či nechtějí starat.“¹

Je mnoho aspektů, proč se rodiče nemohou, nebo nechtějí o své potomky starat. Jedním z důvodů jsou špatné v uvozovkách přírodní podmínky, což lze vysvětlit, nedostatkem prostředků, a to nejen finančních, pro udržení chodu rodiny. Dalším faktorem je velmi špatná funkce celé společnosti, která nemá motivující mechanismy pro podporu rodičovství, rodiny a zároveň účinné páky pro návrat do jakého si normálu v případě narušení funkčnosti rodiny jako takové. Dalším leckdy nepřekonatelným

¹ Matoušek, O., Kroftová, A. Mládež a delikvence. Praha: Portál, 1998. ISBN 80-7178-226-2

problémem je fakt, že se dítě může narodit s duševní, nebo fyzickou vadou, případně s kombinací obou těchto hendikepů. Rodiče se takového dítě zříkají, neboť se nedovedou smířit s fakty. Pokud se jedná o těžší formu postižení, je nutná trvalá zdravotní péče a tudíž nemůže být dítě trvale v rodině.

Pokud se rodiče nechtějí, nebo nezvládají se starat o svého potomka, je třeba hledat chybu jednak již ve zmíněné společnosti, ale hlavně v jejich samých. Jedna z mnoha příčin je nevyzrálost rodičů, kteří se nedovedou smířit s narozením dítěte, dítě je nechtěné a ne zřídka kdy toto může končit odložením dítěte, nebo jeho fyzickou likvidací.

4.4 Sociální problémy dysfunkční rodiny

V dnešní době může každou rodinu potkat velmi vážné nebezpečí, jemně nazývané sociální problém.

Může se jednat o ztrátu zaměstnání jednoho nebo obou rodičů, která je v přímé interakci s nemožností splácet případné půjčky na bydlení a ve své podstatě může mít pro rodinu likvidační důsledek, který začíná navozením nesouladného klimatu v rodině, nepřímě může zapříčinit rozvod rodičů, nebo v nejhorším případě se může rodina stát sociální rodinou s odkazem na státní pomoc. Takto postižená rodina je rodinou dysfunkční. Řešení takovéto situace je dlouhodobé a návrat k plné funkci a harmonii v rodině je otázkou dlouhodobou, ne-li nemožnou.

Dalším problémem je diskriminace a to buď s ohledem na barvu pleti, nebo možného fyzicky-mentálního postižení. Výsledkem je společenské, sociální a ekonomické vyloučení a z toho vyplývající snížená možnost zajistit si práci a tím pravidelný příjem nezbytný pro základní fungování a chod rodiny. „Postižené rodiny“ jsou nuceny nějakým způsobem situaci řešit a vyrovnat se s nelehkými problémy, které nastaly.

Pokládám za důležité podotknout, že řada rodin, které považujeme a které jsou dysfunkční a tím pádem i sociální si mohou za vzniklou situaci výrazně samy. Mám na mysli především ty rodiny, které nemají základní společenské návyky, nerespektují společenské a mravní normy, nemají zájem se vzdělávat, nemají zájem pracovat, protože je zde přítomna absence snahy zařadit se do funkční společnosti.

Pro tyto rodiny je typické vnitřní stmelení, nepřístupnost a v neposlední řadě i značný počet bezprizorných dětí. Řešení tohoto problému je dlouhodobé a ne vždy úspěšné se zjevným nepoměrem vynaložených finančních prostředků ze strany státního aparátu, charit a podobných organizací ve vztahu ke konečnému výsledku.

Závěrem mohu konstatovat, že dysfunkční rodinou se teoreticky může stát každá rodina, proto musí být vyvíjena velká snaha a úsilí, jak ze strany samotné rodiny, tak ze strany společnosti, aby opětovně došlo ke vrácení se do výchozího bodu - tedy do statutu funkční rodiny, neboť tento by jí měl být vlastní.

Nyní, v době světové krize, kdy máme možnost sledovat, jak z televize, tak z různých dalších sdělovacích prostředků, jak mimo jiné dochází k rušení výroby, zavírání továren a v důsledku toho jsou mnohdy oba „živitelé“ rodin najednou bez práce, aniž by za to mohli a je zde velmi vážná hrozba, že se rodina stane dysfunkční se všemi atributy s tímto spojenými, velmi oceňuji přístup místních obecních zastupitelstev, kteří nabízejí a jsou ochotni poskytnout takto postiženým lidem rodinám, bezúročné odkladné půjčky, aby tito byli schopni splácet po určité přechodnou dobu, např. hypotéky na své domy apod., kdy v tomto období mají možnost opětovně si najít zaměstnání.

Lze rovněž podotknout, že je zde existence takových rodin, které jsou výrazně dysfunkční a sociální, kdy ze strany jejich členů je zde naprostá absence cokoli na své situaci změnit a nezdá se zde projevuje jednání spojené se snahou vytěžit ze svého postavení „co nejvíce“ na úkor celé společnosti.

4.5 Dílčí závěr

Požadavky a nároky na současnou rodinu vlivem rozkládající se sociální a industriální společnosti se neúměrně zvyšují. Důsledkem je, že obyčejná rodina své funkce plní jen velmi obtížně, nebo dokonce nedostatečně a tím nepřímou přispívá k pomalému, leč jistému rozvratu celé společnosti. Společnost to v tomto směru nechává poněkud chladnou, ale ten kdo se nad tímto jevem pozastaví a zamyslí se, zjistí, že se jedná o počátek společenské katastrofy, kterou společnost bude napravovat po mnoho generací.

I při těchto potížích zůstává rodina nenahraditelným institutem a často jediným útočištěm, kam se její členové mohou uchýlit, protože k fyziologické a psychické potřebě úplně každého člověka patří uspokojování veškerých tělesných potřeb, nevyjímaje potřebu pocitu bezpečí. A právě rodina je základní organizace, která by se měla na uspokojování těchto potřeb podílet.

5. Metodologie

5.1 Východiska a cíle výzkumu

Cílem mého výzkumu je zjistit, v jaké míře je zastoupen vliv dysfunkčního rodinného prostředí, který se podílí na vzniku kriminality dětí a mládeže. Ve své práci vycházím ze statistických údajů MVČR, jednotlivé případové studie pocházejí z nápadu trestné činnosti v obvodu Prahy I, kdy výzkum v podobě dotazníku byl uskutečněn u respondentů, jejichž protiprávní jednání bylo předmětem zájmu policejního orgánu. Zpracované vybrané případové studie se vztahují za období roku 2004-2008.

5.2 Stanovení hypotéz

Hypotézy stanovené na začátku výzkumného šetření:

- Dysfunkční rodina má stěžejní vliv na vznik kriminality dětí a mládeže
- Rodiče nevěnují dostatečnou pozornost náplně volno – časových aktivit svých dětí

5.3 Výzkumné metody

Jako výzkumnou metodu jsem ve své práci zvolil kvantitativně a kvalitativně orientovaný výzkum. U kvalitativně orientovaném výzkumu se zabývám a analyzuji případové studie, které pocházející z oblasti Prahy 1, Prahy 6 a Prahy 7. V kvantitativním výzkumu jsem zpracoval dotazníkové šetření.

Kriminalita je obecně v posledních letech středem zájmu celé společnosti. Mnoho odborných a publicistických statí o kriminalitě je uváděno kriminálními statistikami, jež mohou vzbuzovat dojem, že jsou objektivním obrazem trestné činnosti. Ty však zachycují jen určité aspekty kriminality. Při uvažování o výpovědní hodnotě těchto statistik musíme brát v první řadě v úvahu zdroj dat. Tím může být policie, soudnictví, pachatelé nebo oběti trestné činnosti, případně náhodně vybraný vzorek populace.

Přítom je důležité uvést, že ani orgány činné v trestním řízení v jedné zemi (policie, soudy, státní zastupitelstva) nepoužívají k popisu kriminality a jejích pachatelů stejných kategorií, natož tedy potom odborníci zjišťující charakteristiky kriminality nezávisle na těchto orgánech.

Jedním z důležitých zdrojů informací týkajících se kriminality mládeže a kriminality jako takové vůbec je statistika Policie České republiky, vedena v písemné a elektronické podobě. Tato statistika vychází se shromažďování dat při oznámení, vyhledávání a zpracovávání nápadu trestné činnosti. Jedinou možnou nepřesností by mohl být individuální výklad toho či onoho trestného činu, respektive jemné nuance při určení právní kvalifikace, která je odrazem při zadávání statistických údajů ze strany oprávněného policisty. Zásadním nedostatkem policejní statistiky je fakt, že nezahrnuje protispolečenské chování nemající znak trestného činu.

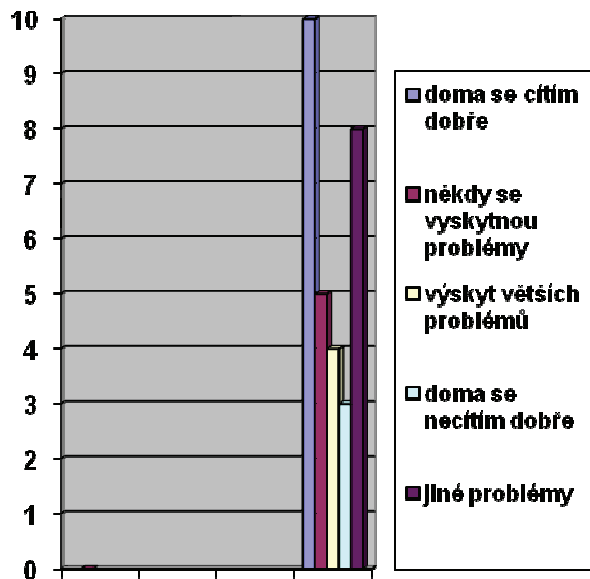
6. Dotazníkové šetření

Koncepce dotazníku, tak jak jsem ji zvolil, by měla potvrdit či případně vyvrátit tvrzení, že rodina se jako hlavní výchovný činitel podílí zásadním způsobem na vzniku kriminogenního chování vychovávaného jedince.

Jako reprezentativní skupinu jsem zvolil mládež, u které bylo již v minulosti zjištěno, že byla prošetřována Policií ČR pro spáchání trestného činu, či přestupku, kdy oboje toto delikventní chování má z hlediska zákona shodné formální znaky a liší se pouze znaky materiálními. Bylo dotázáno celkem 30 osob, kdy z tohoto počtu bylo 22 osob ve věku od 15 do 19 ti let a 8 respondentů bylo z řad osob mladších 15 ti let. Osoby mladší 15 let, byly o vyplnění dotazníku požádány za přítomnosti svého zákonného zástupce. Všichni dotazovaní se dopustili delikventního jednání v obvodu Prahy 1, Prahy 6 a Prahy 7. Struktura dotazníku je stavěna tím způsobem, aby byla pro danou věkovou kategorii srozumitelná, a dotazy v něm kladené jsou zaměřeny tak, aby bylo možné potvrdit, či vyvrátit stanovené hypotézy. Předmětný dotazník byl anonymní, jeho vyplnění vycházelo z dobrovolnosti účastníků. Zjištěné údaje byly sumarizovány a zde je předkládám v souhrnném znění, kdy se zaměřuji právě na zjištěné skutečnosti, které jsou směrodatné a směřující k dané problematice.

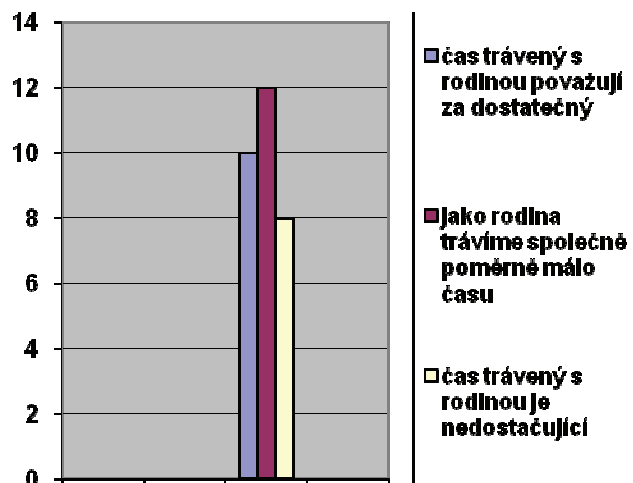
Úvodní část dotazníku byla zaměřena na rodinné poměry respondenta. Na otázku týkající se rodiny odpovědělo 15 respondentů, že žijí společně s oběma rodiči a 15 respondentů odpovědělo, že žijí pouze s jedním rodičem, či případně s jeho novým partnerem. Tedy z toho vyplývá, že 50% dětí pochází z úplné rodiny. Větší část respondentů má sourozence.

Položka, týkající se rodinného klima, ve kterém žijí, odpovědělo 10 respondentů, že se doma cítí dobře, 5 jich konstatovalo, že se občas vyskytnout menší problémy, které rodinnou atmosféru narušují a další odpovědi zbylých 15 dotázaných jedinců zazněly v negativním slova smyslu, tito respondenti nebyli ve svém domácím prostředí spokojeni.



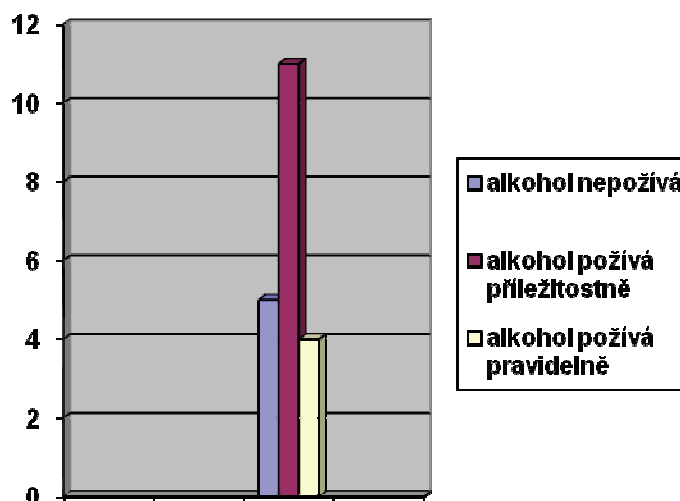
Graf č. 1 - Klima v rodině

V otázkách zaměřených na kvalitu a množství stráveného času v okruhu rodiny, odpovědělo z 28 respondentů 10, s tím, že čas považují za vyhovující a dostatečný, výhrady mělo 12 dotázaných, kteří uvedli, že by si přáli, aby se jím rodiče více věnovali a současný stav považovali za nevyhovující, dalších 8 množství času považovali za nedostatečné.



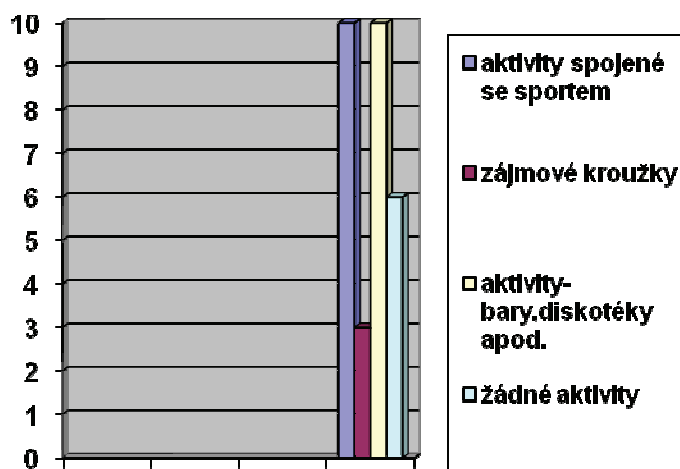
Graf č. 2 – čas trávený s rodinou

V další části dotazníku týkající se požívání alkoholu odpovědělo 11 respondentů, že alkohol požívá v menším množství pouze příležitostně, 5 uvedlo, že alkohol nepožívá vůbec a 4 uvádějí časté požívání alkoholu s občasnou opilostí.



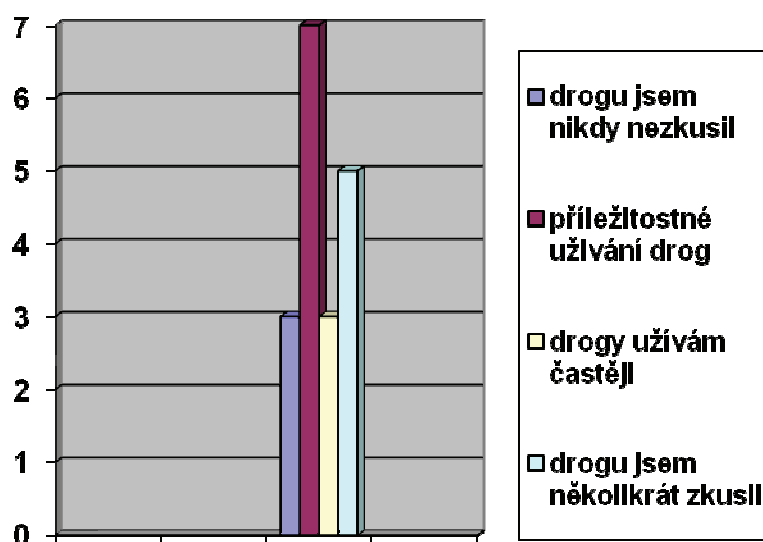
Graf č. 3 – požívání alkoholických nápojů

Na dotazy směřující ke zjištění trávení volnočasových aktivit – odpovědělo z 29 dotázaných 13, že mají konkrétní záliby-sport apod., 10 uvedlo, že má jiný způsob trávení volného času - převážně návštěvy barů,diskoték apod.,a 6 uvedlo, že nemá žádnou aktivitu.



Graf č. 5 - volnočasové aktivity

Dotazy směřované ke zjištění zkušeností s drogou odpovědělo 5 respondentů, že drogu již někdy zkusili, 7 respondentů uvedlo, že drogy užívá příležitostně a 3 z dotazovaných uvedli, že drogy užívají častěji a 3 dotázání uvedli, že drogy nikdy v žádné formě nezkusili. Na otázku, jaké drogy již dotazovaný zkusil, se nejčastěji vyskytuje marihuana a následuje extáze. Ve 3 odpovědích se objevil i pervitin.



Graf č. 5 - zkušenosti s drogou

6.1 Analýza získaných dat z anonymního dotazníku

Po zhodnocení získaných údajů a dat představených v dotazníku je zřejmé, že zmiňované kriminogenní faktory uváděné v teoretické části této práce se nacházejí u většiny mnou tázaných respondentů. Na předním žebříčku je zastoupena rodina, která je primárně zastoupena při vývoji osobnosti dítěte v dospělého člověka. Ukazuje se, že rodina spolu tráví omezené množství času, rovněž tak kvalitní volnočasové aktivity nejsou z větší části oslovených účastníků zastoupeny. Důsledkem je čas trávený v závadovém prostředí, jako jsou restaurační zařízení, diskotéky apod., kde je dostupná cesta jak k alkoholu, tak jiným návykovým látkám, což se také potvrdilo.

6.2 Případové studie

Zde předkládám některé vybrané případy trestné činnosti dětí a mládeže, ke kterým došlo v místě mého služebního obvodu t.j. Praha I. A to v období roku 2008. K popisu případů jsou použity spisové materiály OSPOD , dále písemná dokumentace trestných činů a vlastní poznatky a pozorování z policejní praxe.

Případová studie č. 1 - Karolína Z.

Karolína Z., 15 let, t.č. žákyně 9. třídy ZŠ v Praze 7 Holešovicích. Problémy s kázní se u ní projevíly v sedmém ročníku ZŠ, kdy bylo Karolíně Z. 14. let – byla vulgární vůči učitelům, nerespektovala autoritu dospělých, falšovala omluvenky za účelem zanedbání školní docházky. Situace se vyhroutil jednáním, které bylo projednáváno Policií České republiky na základě podezření ze spáchání trestného činu ublížení na zdraví dle ustanovení § 221 ods.1 tr. zákona, kterého se dopustila tím, že fyzicky napadla svého mladšího spolužáka, kdy jako motiv uvedla, že se jí spolužák posmíval a jinak ji verbálně napadal.

S ohledem na její věk, Policie České republiky byla nucena případ odložit a Karolína byla na základě předběžného opatření OS pro Prahu 7, umístěna do péče Dětského diagnostického ústavu ve Višňové.

a) rodinná anamnéza

Karolína Z. pochází z neúplné rodiny, po rozvodu rodičů, kdy jí byla 3 roky, byla svěřena do výchovy matky. Matka po rozvodu začala nadměrně požívat alkoholické nápoje, kdy tímto řešila svoji neutěšenou situaci. Matka velmi těžce zvládala starost o domácnost, v důsledku nadměrného pití přišla o zaměstnání a v současné době je vedena, jako uchazeč o zaměstnání na Úřadu práce. Od doby po rozvodu byly úplně přerušeny styky mezi Karolínou a otcem, tento si v současné době odpykává trest odnětí svobody za majetkovou trestnou činnost ve věznici Vinařice u Kladna. Karolína Z. má dva starší – již plnoleté sourozence, a to sestru Janu a bratra Josefa. Oba sourozenci již mají vlastní rodiny, vzájemné vztahy však i nadále udržují a navštěvují se.

Nejbližší vztah měla Karolína Z. ke svým prarodičům z matčiny strany, zde vždy hledala zázemí. Po jejich smrti si přestává rozumět se svou matkou, dochází k jejím útekům z domova, má absence ve škole, experimentuje s alkoholem, apod. Matka Karolína Z. její výchovu pro nezáměr absolutně nezvládla a o prospěch dcery ve škole se nezajímala.

b) osobní anamnéza

Těhotenství i porod proběhly bez komplikací, v dětství měla Karolína Z. opakované hnisavé angíny a prodělala operaci slepého střeva. Před nástupem na ZŠ, byla vyšetřena pedagogicko psychologickou poradnou v Praze, kde na základě zjištěných skutečností jí byl doporučen odklad nástupu na ZŠ o jeden rok. Rodinné vztahy jsou značně narušeny, což negativně působilo na psychický stav všech členů domácnosti.

V roce 2007 byla rozhodnutím ředitele Dětského diagnostického ústavu přeložena do Výchovného ústavu v Praze, který v roce 2008 opustila.

c) dysfunkční faktory , které měly vliv na vývoj osobnosti a na výchovu

absence otce v rodině

citové zanedbávání ze strany rodiny

nepodnětné prostředí rodiny

selhala výchovná funkce školy

negativní vliv party

Případová studie č. 2 - Petr S.

Petr S., 19 let, t.č. nezaměstnaný, veden na ÚP jako uchazeč o zaměstnání, problémové chování se začalo projevovat již ve 13 letech , kdy měl neomluvené absence ve škole , nedocházel do zaplacených kroužků, rodičům se doma ztrácel menší finanční hotovosti, veškerý čas trávil ve společnostech party kluků, zde se dostal do kontaktu s drogou, stal se závislý na pervitinu a začal páchat drobné krádeže majetkového charakteru, začal odcizovat osobní motorová vozidla, která dále s partou rozebírali na náhradní díly a tyto následně zpeněžovali na autovrakovištích v místě bydliště. Netrvalo dlouho a byl pro své nezákonné jednání vyšetřován Policií ČR za spáchané trestné činy především dle ustanovení §247 tr. zákona. Veškeré toto jednání bylo odloženo pro nízký věk pachatele.

a) rodinná anamnéza

Petr Pochází z úplné rodiny a nemá sourozence. Matka pracuje jako osoba samostatně výdělečně činná a vlastní síť butiků po celé Praze, otec je podnikatel a vlastní kamionovou dopravu. Oba rodiče jsou nadměrně časově vytíženi. Rodiče syna poměrně dobře hmotně zabezpečují, v jiných oblastech však nedochází k uspokojování jeho potřeb, zejména v emocionální oblasti.

Po ukončení ZŠ nastoupil Petr S. na SOU v Praze jako automechanik. Stal se závislým na drogách, vykrádal auta, měl neomluvené absence, rodičům bral peníze, za které si pořizoval drogy. I v této době byl Petr S. řešen Policií ČR, a protože dovršil věku 15ti let byl trestně odpovědný za své jednání v rámci daného zákona. Petrovi S. byla mimo jiné nařízena rozhodnutím OS pro Prahu 6 i ústavní výchova. Rodiče si odmítají připustit svůj podíl viny na chování jejich syna.

c) dysfunkční faktory ve výchově

časová zaneprázdněnost rodičů

výchova nahrazována hmotnými věcmi

absence otce při výchově syna

nedostatek citů, naprosté selhání funkce rodiny

selhala výchovná funkce školských zařízení

nezájem rodičů o volnočasové aktivity syna

Případová studie č. 3 Štefan Giňo, narozen 9.9.1994 v Kladně

Štefan G. je 15 letý hoch, navštěvuje 8. ročník speciální školy v Kladně. Štefan G. pochází z mnohočetné rodiny. Jedná se o mladíka, jehož rysy jsou špatné vyjadřování, nedostatečná znalost českého jazyka a mimo jiné nadměrná agresivita, nezájem se vzdělávat, záškoláctví a v neposlední řadě i kriminální činnost zaměřená na krádeže jak v obchodech, tak i druhotných surovin. Tuto činnost páchá spolu s gengem rómských výrostků.

a) rodinná anamnéza

Štefan G. pochází z mnohočetné rómské rodiny, kde nikdo není řádně zaměstnán. Celá rodina čítající cca 20 členů přesně neztotožněných rodinných vazeb, žije ve zchátralém rodinném domku o 3 místnostech a malém dvorku, bez sociálního zařízení. Rodinné prostředí se vyznačuje rozsáhlou negramotností. Chybí zde jakákoliv výchova a vedení k řádnému životu. Štefanovi G. nejde nikdo z rodiny příkladem. Když je Štefan G. chycen při nezákonných činnostech je v rodině pokárán, že se nechal chytit. Rodinný příslušníci učí Štefana G., jak si přivlastňovat cizí věci aniž by se nechal chytit a jak se vyhýbat povinností.

b) osobní anamnéza

Štefan G. nastoupil na ZŠ, kde ve 3. ročníku na základě doporučení speciálního pedagoga byl přeřazen do speciální školy a to především pro ztíženou vzdělatelnost, závadové chování, konflikty se spolužáky, agresivní chování a nerespektování dospělých.

Ve 12 letech byl poprvé vyslýchán Policií ČR. Do konce roku 2007 byl celkem 6x řešen Policií ČR pro trestnou činnost krádeží. V roce 2007 mu byl nařízen dohled probačního úředníka na dobu 1 roku a 3 měsíců.

c) možné příčiny delikventního chování

naprosto špatná funkce rodiny a to ve všech směrech

nadbytek volného času

nezájem se vzdělávat

selhání státního aparátu ve věcech rodiny a mládeže

zdlouhavá práce PČR

6.3 Analýza případových studií

Kódování je procesem analýzy údajů. V metodě zakotvené teorie jsou pojmy základními jednotkami analýzy. Postupně se porovnává případ s případem, až mohou být podobným jevům přidělena stejná jména. V této práci jsme použili otevřené kódování. Níže uvedené případové studie mají některé totožné atributy. Stanoveny byly následující kategorie.

1. Vliv rodinného prostředí

Všichni tři respondenti vyrůstali v nepodnětném prostředí rodiny, mezi rodiči byly časté konflikty, nebo jedinec vyrůstal v neúplné rodině, případně rodiče měli na výchovu dítěte málo času. Při důsledném zpracování shromážděných údajů se před námi vyjeví některé nejpodstatnější okolnosti jejich života, které měly rozhodující vliv pro nastartování jednání směřujícího k proviňování a protispolečenské činnosti. Soudy obvykle rozhodují o umístění provinilců do výchovného ústavu za souborné poruchy chování, záškoláctví a delikvenci, a to převážně v kombinaci s neúprosnými rodinnými sociálním prostředím.

2. Absence školní docházky, špatný prospěch

U všech třech zúčastněných se vyskytuje absence školní docházky, shodný je i jejich neuspokojivý prospěch.

3. Vliv party a nedostatečná kontrola volnočasových aktivit ze strany rodičů

Vliv party se projevuje v nadměrném požívání alkoholických nápojů, kontaktů s drogou, společném posilujícím delikventním chování, ze strany rodiny je nedostatečná nebo žádná kontrola nad náplní volného času, buď v důsledku nezájmu, nebo časové zaneprázdněnosti.

6.4 Vyhodnocení hypotéz

Před započítím této práce byly stanoveny tyto dvě hypotézy.

- První předpoklad, že dysfunkční rodina má stěžejní vliv na vznik kriminality dětí a mládeže se potvrdil. Rodina jako primární socializační instituce má základní vliv na jedince – na jeho výchovu a na utváření hodnot, jež bude později preferovat.
- Druhý předpoklad, že rodiče nevěnují dostatečnou pozornost náplně volnočasových aktivit svých dětí, se potvrdil.

6.5. Úloha a postavení Policie ČR při prevenci kriminality

děti a mládeže

Policie jako institut plní úkoly nejen represivní, ale jejím cílem v novodobé historii ČR je především prevence. Touto činností působí na volné mravy a nízkou hodnotovou orientaci dnešní mládeže, nevyjímaje děti. Prevenci můžeme rozdělit do 4 základních pilířů:

- a) představení policie jako ozbrojeného sboru, jehož úkolem je pomáhat a chránit občany a jejich oprávněné zájmy, a tudíž docílit pozitivního vztahu mezi občanem (dospělec, mládež, dítě) touto státní složkou.
- b) kvalitně, pravidelně a přesně informovat o úloze policie instituce mající vliv na výchovu mládeže a dětí, včetně odborného personálu a rodičů
- c) zajistit zákonnou podporu školských zařízení v ochraně dospívajících před různým nebezpečím
- d) výkladem zákonů a následných sankcí, které mládeži hrozí za jejich protiprávní jednání

Při práci s mládeží a dětmi je potřeba mít příjemný zevnějšek, jasnou a srozumitelnou výslovnost a vyvarovat se přehnané gestikulace. Na otázky ze strany mládeže reagovat s úvahou, klidně a vyslovit nevyhýbavou odpověď, podávat nezkrácené informace, které mohou být doloženy fotografiemi, videozáznamy a podobně. Nelze však opomenout vhodnost a přiměřenost předkládaných materiálů, plynoucí z policejní práce. Při takovýchto sezení by měl být přítomen i pedagog, který skupinu mládeže povede v duchu pedagogické práce.

V současné době je u policie zřízeno oddělení prevence, které plní shora uvedená poslání. Policie České republiky se v současné době angažuje prostřednictvím Oddělení pro styk s veřejností při Krajském ředitelství Policie Praha při různých významných dnech jako jsou státní svátky, den dětí a v neposlední řadě i v běžných pracovních dnech, neboť prevence není nikdy dost. Cílem je jednak představit svou každodenní práci, používanou techniku a samozřejmě působit preventivně. Prevence musí být podána srozumitelnou formou pro širokou veřejnost. Cílem je aby si veřejnost a hlavně ta dospívající přivlastnila myšlenky, že s poctivostí nejdál dojdeš, pomáhat slabším, konat dobro a potlačovat zlo a být na to hrdý.

Bohužel stav Policie ČR v dnešní době není příliš uspokojivý, neboť se potýká se značným nedostatkem zaměstnanců, potažmo těch kvalifikovaných. Proto preventivní činnost není v takové míře zajištěna, jak by společnost očekávala. Dalším faktem je, že i sebelepší prevence se mívá účinkem, pokud nemá oporu v zákonech. Věřím, že v budoucnu se stav zlepší a společnost se bude vyvíjet tím správným směrem a nebude na Policii ČR pohlížet jako na sbor zkorumpovaných a hloupých úředníků. Toto ovšem i za předpokladu, že Policie do tohoto zlepšení přispěje svým nezastupitelným dílem.

Problematiku prevence jsem rovněž konzultoval s pracovnící Oddělení pro styk s veřejností při Krajském ředitelství Policie Praha, por. Bc. Evou Miklíkovou, která mě sdělila, že úloha Policie ČR při preventivním působení se zlepšuje a to díky nesmírnému úsilí, které vyvíjí již zmíněné policejní oddělení a také změnou trestního zákona a zákona o PČR. Dále sdělila, že zájem školských zařízení o účast Policie je velmi velký a přesto všechno se jej daří ke spokojenosti zúčastněných uskutečňovat. Je to především díky posílení počtu pracovníků, kteří se dané problematice věnují.

Policie na úseku prevence investuje nemalé finanční částky, získává odborný a proškolený personál a tudíž lze do budoucna očekávat viditelné zlepšení. Na druhou stranu si je potřeba uvědomit, že výsledky preventivních činností společnost zaznamená nejdříve za pár let, ale i tak je to investice nesmírně cenná, na které celá společnost pouze vydělá.

ZÁVĚR

V bakalářské práci na téma „Sociálně-výchovné aspekty vzniku kriminality dětí a mládeže s ohledem na funkčnost rodiny z hlediska práce policisty PČR., jsem se pokusil ověřit vliv prostředí výchovy na rozvoj osobnosti člověka, především do jaké míry se jedná o kriminogenní faktor. Studium odborných pramenů a literatury jsem se snažil shrnout poznatky o příčinách a podmínkách vzniku kriminality mládeže. Je však zřejmé, že každý z negativních faktorů má odlišnou roli působení na vychovávaného jedince.

Ačkoli mezi kriminogenní faktory lze dle řady autorů kriminogenetických teorií zařadit také dědičnost, především dispozic ke vzniku poruch osobnosti, největší vliv na vznik kriminality dětí a mladistvých má rodinná výchova. Přesněji řečeno dysfunkční rodina, která není schopna plnit své základní funkce a s níž souvisí další negativní faktory následně ovlivňující školní docházku, nestrukturované trávení volného času, poruchy chování způsobené špatným socializačním procesem a snížený intelekt.

Jsou zde shrnuty vlivy rodiny a školy na výchovu a vzdělání, byť zde nebylo možné obsáhnout všechny případy, neboť každá rodina, jednatel je individuální se specifickými problémy a specifickými způsoby jejich řešení.

Za současného stavu zůstává však nejdůležitějším faktorem rodina. Jak bylo již naznačeno, v největší míře je to právě rodina, která se podílí na utváření vlastností osobnosti člověka a nese největší odpovědnost za to, do jaké míry její výchovné metody a vzory ovlivní do budoucna děti a mladistvé.

Resumé (CZ)

Ve své bakalářské práci se zabývám jakou měrou se podílí dysfunkční rodinné prostředí na vzniku kriminality dětí a mládeže a zjišťuji nejčastěji se vyskytující kriminogenní faktory a to z hlediska práce policisty PČR. Objektem zkoumání je vliv prostředí výchovy, ať už tzv. funkční či dysfunkční rodiny.

Ačkoli mezi kriminogenní faktory lze dle řady autorů kriminogenetických teorií zařadit také dědičnost, především dispozic ke vzniku poruch osobnosti, největší vliv na vznik kriminality dětí a mladistvých má rodinná výchova.

Vzhledem k obsažnosti tohoto tématu jsem se soustředil především na jeho teoretickou část, rovněž zde využívám svých zkušeností vycházející z mé profese policisty a závěry, ke kterým jsem dospěl, jsou podepřeny nastudovanou odbornou literaturou a konzultací s pracovníky preventivně informační skupiny Policie ČR.

Tato práce slouží především k zamyšlení a k hledání možných východisek z problémových situací.

Resumé (AN)

I am writing my degree paper about the influence of a dysfunctional family background on the emergence of criminality of children and youth and I am looking for the most often found criminogenic factors and that from the point of view of a policeman in the Police of the Czech republic. Even though according to many authors of criminogenetic theories it is possible to classify also heredity as a criminogenic factor, mainly the disposal to the emergence of a personality disorder, the family upbringing has the biggest influence on the development of criminality of children and youth. It is the dysfunctional family, which is not able to meet its basic functions, and other negative factors are connected with this.

Due to the richness in content of this theme I have concentrated mainly on the theoretic part and I also exploit my experience coming from my profession of a policeman. The conclusion which I have made is supported by the studied specialized literature and consultations with the people from the preventively informative group of the Police of the Czech republic.

This work serves mainly as a contemplation and searching for possible solutions from problematic situations.

Anotace

Hataš, David. Sociálně-výchovné aspekty vzniku kriminality dětí a mládeže s ohledem na funkčnost rodiny z hlediska práce policisty PČR. Bakalářská práce. Zlín: Univerzita Tomáše Bati ve Zlíně, Brno: Institut mezioborových studií, 2009.48 s.

Ve své bakalářské práci se zabývám, jakou měrou se podílí dysfunkční rodinné prostředí na vzniku kriminality dětí a mládeže a zjišťuji nejčastěji se vyskytující kriminogenní faktory a to z hlediska práce policisty PČR. Objektem zkoumání je vliv prostředí výchovy, ať už tzv. funkční či dysfunkční rodiny.

Klíčová slova: delikvence, dysfunkční rodina, kriminalita, kriminogenní faktory, mládež, výchova, prevence.

Anotation

Hataš, David. Socially educational aspects of the emergence of criminality of children and youth with regard to the functionality of a family from the point of view of a work of a policeman in the Police of the Czech republic. The bachelor's work. Zlín: University of Tomáš Baťa at Zlín, Brno: Institute of interdisciplinary studies, 2009. 48 pgs.

I am writing my degree paper about the influence of a dysfunctional family background on the emergence of criminality of children and youth and I am looking for the most often found criminogenic factors and that from the point of view of a policeman in the Police of the Czech republic. The object of investigation is the influence of the background of the upbringing, either the functional or dysfunctional family.

Key words: delinquency, dysfunctional family, criminality, criminogenic factors, youth, upbringing, prevention

Seznam použité literatury

1. Dunovský , J. a kol. Sociální pediatrie. Praha: Grada Publishing, 1999.
2. Hintnaus, L.: Člověk a rodina, smysl a funkce rodiny
3. Holá, J., Večerka, K., Institut pro kriminologii a sociální prevenci, Praha,
4. Chmelík , J. Trestná činnost mládeže a páchána na mládeži, Praha: MV ČR,1998.
5. Jandourek, Jan. Sociologický slovník. 2. vydání. Praha: Portál, 2007, s. 206
6. Jedlička, R.; Klíma, P.; Kořa, J.; Němec, J.; Pilař, J. Děti a Mládež v obtížných životních situacích. 1.vyd.Praha: Themis, 2004. 480 s. ISBN 807312-038-0.
7. Koudelková, A. Psychologické otázky delikvence. Praha : Viktoria Publishing, 1995
8. Kuchta, J., Válková, H. a kol. Základy kriminologie a trestní politiky. Praha: C.H. Beck, 2005.
9. Matoušek, O., Kroftová, A. Mládež a delikvence. Praha: Portál, 1998. ISBN 80-7178-226-2
10. Matoušek ,O., Rodina jako instituce a vztahová síť,Praha: SLON 1993. ISBN 80-901424-7-8
11. Marešová ,A. a kol. Sociálně patologické jevy u mládeže. Praha:IKSP,1997.
12. Mlčák, Z.: Dysfunkční rodina. Teoretické a diagnostické aspekty.
13. Možný, Ivo: Sociologie rodiny, Slon, Praha 2002 str. 7
14. Nekonečný, M. Základy psychologie. Praha: Nakladatelství Academia, 1998.
15. Němec ,J. Kusý ,M. Aktivní sociální učení v podmínkách ústavní a ochranné výchovy. Praha : Eteria, 1998.
16. Novotný Petr: Epidemie delikvence
17. Osmančík, O.; Švancar, Z. *Kriminalita mládeže*. Praha: SEVT, 1968. 211 s.
18. Šámal, P. K podmíněné či relativní trestní odpovědnosti mladistvého. Právní rozhledy č-2. Praha : 2004. ISBN 80-247-0332-7
19. Vágnerová, M. Psychopatologie pro pomáhající profese. Praha : Portál, Praha: Portál, 1999. ISBN 80-7178-214-9
20. Zákon č. 218/2003 Sb., o soudnictví ve věcech mládeže

21. Zákon č. 141/1961 S. Trestní řád
22. Zákon č. 40/1964 Sb., občanský zákoník, ve znění pozdějších předpisů
23. Želásko, P. Mládež a kriminalita. Kriminalistický sborník č. 11. Praha, 1994

OBSAH

ÚVOD	2
1. Teoretická východiska k dané problematice	4
1.1 Pojmy delikvence a kriminalita	4
1.2 Vymezení pojmu mladistvý	5
1.3 Související příbuzné pojmy	6
1.4 Dílčí závěr	6
2. Kriminogenní faktory delikventního jednání dětí a mládeže	7
2.1 Kriminogenní faktory v rodině	7
2.2 Vliv okolí a party	8
2.3 Vliv školy	9
2.4 Nedostatečné a neúplné vzdělání	11
2.5 Dílčí závěr	11
3. Základní pojetí rodiny ve vývoji a výchově	12
3.1 Rodina jako stěžejní výchovný činitel	12
3.2 Rodina a její funkce	14
3.3 Defekty ve výchově a jejich důsledky	16
3.4 Rodina harmonická, funkční	19
3.5 Dílčí závěr	20
4. Dysfunkční rodina	21
4.1 Charakteristika dysfunkční rodiny	21
4.2 Typologie dysfunkčních rodin	22
4.3 Neschopnost rodiny plnit funkce	25
4.4 Sociální problémy dysfunkční rodiny	28
4.5 Dílčí závěr	29
5. Metodologie	31
5.1 Východiska a cíle výzkumu	311
5.2 Stanovení hypotéz	311
5.3 Výzkumné metody	311
6. Dotazníkové šetření	33
6.1 Analýza získaných dat z anonymního dotazníku	36
6.2 Případové studie	37
6.3 Analýza případových studií	40
6.4. Vyhodnocení hypotéz	41
6.5. Úloha a postavení Policie ČR při prevenci kriminality dětí a mládeže	42
Závěr	44
Resumé (CZ + AN)	45
Anotace (CZ + AN)	46
Literatura a prameny	47

ÚVOD

Určující význam rodiny a rodinné výchovy pro formování osobnosti jedince je téměř obecně uznáván naší i zahraniční odbornou literaturou a také přijímán odbornou i laickou veřejností. Výchova ovlivňuje, jak bude člověk v životě uznávat a ctít autority, jak bude lidem důvěřovat, jaké si vytvoří názory na svět a hodnoty.

V případě, že rodinná výchova neplní své funkce, jsou zde větší rizika spojená s výskytem vzniku kriminality dětí a mládeže. Mimo nedostatků v rodinné výchově se na vzniku kriminality podílejí i další faktory, jako je nízká úroveň až absence vhodných aktivit využitelných zejména ve volném čase mládeže, nedostatečná výchovná práce a vliv školy, problém kvalifikace a vzdělání, nedostatečná mravní a citová výchova, absence právního vědomí a další.

V první kapitole vymezuji základní pojmy a chci se věnovat teoretickým východiskům, které bezprostředně souvisejí s problematikou a vytyčenými cíli mé bakalářské práce.

Ve druhé kapitole se budu zabývat kriminogenními faktory, které jsou v příčinné souvislosti s delikventním jednáním dětí a mládeže.

Třetí kapitola je zaměřena na základní pojetí rodiny ve výchově a problematiku rodinné výchovy. Budu se zde věnovat, jednotlivým formám výchovy a soustředím se na pozitivní i negativní vlivy v prostředí rodiny.

Ve čtvrté kapitole se snažím specifikovat problematiku funkčnosti rodiny, pátá kapitola je věnována kvalitativně orientovanému výzkumu a zde budu analyzovat případové studie, které pocházející z oblastí obvodu Prahy 1, Prahy 6 a Prahy 7 a kvantitativnímu výzkumu, kdy budu zpracovávat provedené dotazníkové šetření.

Šestá kapitola obsahuje analýzu získaných dat z anonymního dotazníku a analýzu případových studií a vyhodnocení stanovených hypotéz, rovněž se zde hodlám zabývat úlohou a posláním Policie ČR při prevenci kriminality dětí a mládeže.

Cílem bakalářské práce je zjistit, jakou měrou se podílí dysfunkční rodinné prostředí na vzniku kriminality dětí a mládeže a zjistit nejčastěji se vyskytující kriminogenní faktory a to z hlediska práce policisty PČR. Objektem zkoumání je vliv prostředí výchovy, ať už tzv. funkční či dysfunkční rodiny. K dosažení cíle jsem zvolil především

studium odborných pramenů, literatury a zákonů.

Předmětné téma bakalářské práce jsem si zvolil především z důvodu, že jsem se s touto problematikou setkával již v minulosti v souvislosti s výkonem svého povolání. Mohl jsem tak při zpracování závěrečné (bakalářské) práce částečně vycházet i ze svých osobních zkušeností a poznatků s danou problematikou.

1. Teoretická východiska k dané problematice

Dříve než přistoupím k teoretické části své práce, měli bychom být obeznámeni s jednotlivými pojmy a instituty, se kterými budu v dalších kapitolách pracovat, a jejichž vysvětlení a porozumění je předpokladem porozumění další interpretace.

1.1 Pojmy delikvence a kriminalita

„*Delikvence* pochází z latinského slova *deliques*, které označuje osobu, jež spáchala nějaký přestupek. Delikventní chování je tedy poměrně výstižný termín pro mírné označení přestupků, provedené dětmi a dospívajícími. Označují se jím antisociální chování, které může, nebo nemusí, být spojeno s právními důsledky, přičemž delikvencí se zpravidla rozumí mírnější porušení právních norem.“¹

Osoby, jež se dopouštějí delikventního jednání, bývají zpravidla děti a mladiství. Příčiny, díky kterým se děti stávají delikventy a páchají trestnou činností, jsou velmi podobné jako u dospělých lidí. Kriminalita dětí, mládeže a mladých dospělých má při svém vzniku jistá specifika, která přímo souvisejí s vlivem větších a velkých měst, kde je dostačující anonymita, prostor a různorodost part. V boji proti kriminalitě dětí, mládeže a mladé generaci vůbec je nezbytné využít všech dostupných prostředků v souladu se zákony a samozřejmě naprostá důslednost, nelze v tomto případě opomenout prevenci a vliv rodiny, školy a společnosti jako celku.

Na úseku této trestné činnosti a její potlačování je potřeba každodenní poctivé práce jak uniformované policie, tak i služby kriminální policie a vyšetřování ve spolupráci s dalšími příslušnými orgány.

Faktem je, že společenstva lidí jsou různorodá a morální pravidla různá, trestní zákony, které platí v jedné zemi, neplatí v zemi druhé, v případě prolínání národů (migrace obyvatelstva) je třeba, aby společnost měla tak účinné páky, aby hostující lidé přijali a dodržovali právní a morální normy dané země.

¹ Koudelková, A. Psychologické otázky delikvence. Praha: Viktoria Publishing, 1995.

„Pokud opomeneme přestupky různého charakteru, jako jsou například proti nepsaným pravidlům občanského soužití, se už jedná o závažnější trestné činy, které jsou vyjmenovány trestními předpisy dané společnosti.“¹

Pojem *kriminalita* je úhrn činů uvedených v trestním zákoně obvykle popisovaných podle prostoru, času, rozsahu, struktury a pohybu. V obecném slova smyslu je to zločinnost, tedy společenský jev, kterým se rozumí souhrn trestné činnosti.

Kriminalita mládeže je součástí celkové kriminality a zahrnuje jednání osob do věku 18 let, jehož důsledkem je překročení právních a společenských norem, což je charakteristické pro trestný čin. Osoby ve věku 15-18 let se označují jako mladiství a jsou ze zákona trestně odpovědní s jistým omezením. Osoby mladší 15 let nejsou trestně odpovědné, spáchá-li však dítě mezi 12. až 15. rokem věku čin, za který lze dle trestního zákona uložit výjimečný trest, může se takovému jedinci uložit v občansko-právním řízení ochranná výchova, který uloží příslušný soud.

1.2 Vymezení pojmu mladistvý

Český právní řád v zákoně o soudnictví ve věcech mládeže pod pojmem mladistvý vymezuje osobu mezi 15 a 18 rokem věku.

„Pod pojmem „*mladistvý*“ je označována kategorie osob, které spáchaly trestný čin, jsou již trestně odpovědné, ale jejich postavení je v rámci trestního práva modifikováno, a to zpravidla jak u základů trestní odpovědnosti, jejich následků, tak v trestním řízení.“²

Zákon o soudnictví ve věcech mládeže spojuje počátek trestní odpovědnosti s dovršením 15 let věku, ale na druhé straně počítá i s tím, že u těchto mladistvých bude dále předmětem pozornosti jejich duševní stav z hlediska morální rozumové vyspělosti.

„U mladistvých pachatelů totiž hraje velkou roli často navenek okázale demonstrovaná fyzická a mentální vyspělost, která však nekoresponduje s jejich psychologickou zralostí.“³

¹ Vágnerová, M. Psychopatologie pro pomáhající profese. Praha : Portál, Praha: Portál, 1999. ISBN 80-7178-214-9

² Kuchta, J., Válková, H. a kol. Základy kriminologie a trestní politiky. Praha: C.H. Beck, 2005.

³ Šámal, P. K podmíněné či relativní trestní odpovědnosti mladistvého. Právní rozhledy č-2. Praha : 2004. ISBN 80-247-0332-7

„V souvislosti s pojmem mladiství je nutno zmínit i trestný čin, který mladistvý spáchal a tím je provinění.“¹

Podle § 6 odst. 2 zákona o soudnictví ve věcech mládeže se jedná o provinění pouze tehdy, jestliže stupeň nebezpečnosti činu pro společnost je vyšší než malý.

1.3 Související příbuzné pojmy

Osoba blízká věku mladistvého – pojem užívaný v českém právním řádu v souvislosti s výměrou trestu a polehčujícími okolnostmi. K polehčující okolnosti se při výměře trestu přihlédne, pokud pachatel spáchal trestný čin ve věku blízkém věku mladistvých.

Nedospělý – „pojem užívaný v souvislosti s pachateli, kteří nejsou trestně odpovědní. Nedospělci jsou často zaměňováni s pojmem nezletilec. „Nezletilec také vyjadřuje osobu trestně neodpovědnou, avšak v našem občanském zákoníku je vysvětlován jako osoba, která nedovršila 18 let věku nebo, která nenabyla zletilost před dovršením tohoto věku uzavřením manželství.“²

1.4 Dílčí závěr

V úvodní kapitole se věnuji základním teoretickým východiskům a pojmům, které souvisí s kriminalitou dětí a mládeže. Zaměřil jsem se na nejčastěji prezentované pojmy, se kterými je možné se setkat v každodenní práci policisty a ostatních orgánů státní správy, kteří s danou problematikou přicházejí do kontaktu.

¹ Zákon č. 218/2003 Sb., o soudnictví ve věcech mládeže

² Zákon č. 40/1964 Sb., občanský zákoník, ve znění pozdějších předpisů

2. Kriminogenní faktory delikventního jednání dětí a mládeže

Kriminogenní faktory jsou rizikové činitele, které vyvolávají, usnadňují nebo podporují páchaní trestných činů.

Chmelík se zmiňuje, že určujícími faktory pro stanovení příčin a podmínek páchaní trestné činnosti mládeží jsou zejména vývojové zvláštnosti mladého člověka a mikrostruktura, ve které se mládež pohybuje. Jde o soubory faktorů, na základě kterých je formován hodnotový systém, sociální orientace, postoje k lidem a další hodnotové atributy osobnosti člověka. Uvádí, že mládež netvoří homogenní sociální skupinu, ale skupinu, která uvnitř je výrazně diferencována podle věku, pohlaví, ale také podle sociálních rolí a postavení mezi vrstevníky a podle dalších činitelů, kteří ovlivňují chování jedince. Zmíněné kritéria, pokud se vydávají patologickým směrem, jsou významné i z kriminologického pohledu a určují strukturu a způsob páchaní kriminálních deliktů.¹

2.1. Kriminogenní faktory v rodině

Marešová uvádí, že nejzávažnější pro vznik negativních jevů mládeže je rodinné prostředí, ve kterém mládež vyrůstá.²

„ Za základní kriminogenní faktory v rodině proto můžeme označit tyto :

1. rozvrácená rodina
2. závislost rodičů na alkoholu nebo jiných drogách
3. kriminalita členů rodiny
4. nepřiměřená výchova dítěte a mladistvého (přehnaná tvrdost nebo naopak shovívavost)
5. lhostejnost rodičů k chování dítěte ve škole, k prospěchu, ke způsobu trávení volného času apod.
6. pobyt dítěte v dětském domově

¹ Chmelík, J. Trestná činnost mládeže a páchaná na mládeži, Praha: MV ČR, 1998.

² Marešová, A. a kol. Sociálně patologické jevy u mládeže. Praha: IKSP, 1997.

7. preferování podnikatelských a jiných aktivit a angažovanost rodičů v zaměstnání před výchovou dětí.“¹

Důležitost rodiny a rodinného prostředí na celkovou výchovu dítěte a mladistvého vychází z toho, že rodiče vychovávají své děti od nejtělejšího věku, že kladou základy, na nichž pak spočívá celý další vývoj osobnosti mladistvého, zvláště po stránce mravní a do značné míry tento celkový tento vývoj rozhodujícím způsobem předurčují. Prostřednictvím rodičů se dítě seznamuje se světem a se společností, přichází do vztahu s jinými lidmi. Rodiče jsou pro děti největší přírozenou, podle nich se učí žít a jejich chování, jednání, zvyky a návyky napodobuje a ve všem od počátku sleduje jejich příklad.

2.2 Vliv okolí a party

Čím více mladý člověk dospívá, tím méně stává závislým na svých rodičích a rodině. Období dospívání je prožíváno velmi intenzivně, dochází k rozporu mezi slovy a činy dospělých, mezi ideálem a realitou.

Autorita dospělých se v očích dospívajícího snižuje o to více, čím jsou rodinné poměry víc narušené a v rodině panuje obecně špatné klima, projevující se hádkami a nedorozuměními, pak se v době dospívání, již tak narušené svazky s rodinou a rodiči zcela zpřetrhají. Méně vyspělí jedinci nedovedou často úspěšně překonat tyto okolnosti, kdy v důsledku u nich vznikajícího pocitu společenské méněcennosti dochází ke hledání takového prostředí, kde naleznou sebeuplatnění a společenské sebeutvrzení. Vzhledem k tomu, že tato potřeba není nalézána ve světě dospělých, je hledána mezi vlastními vrstevníky. V takovém prostředí jedinec nachází „vlastní cenu“ zde může prezentovat své přednosti, svou odvahu, může svobodně demonstrovat své názory, kdy zde konečně nalézá své sebepotvrzení.

V partě je možný příslib splnění určitého dobrodružství – vybočení z běžného života. Samotný fakt existence party nemusí znamenat pro mladé lidi nebezpečí, pokud je v ní přítomen kamarádká a přátelská atmosféra. Vážnou hrozbou však je, když vedení party ovládají silně morálně narušení jedinci, morálně neuvědomělí a intelektově nevyspělí,

¹ Chmelík, J. Trestná činnost mládeže a páchaná na mládeži, Praha: MV ČR,1998.

kteří pak ostatním členům imponují především svou hrubostí, pohrdáním normami a nezřídká i fyzickou silou.

„Za určující kriminogenní faktory proto můžeme označit tyto:

1. silná vůdčí osobnost party,
2. anonymita party,
3. agresivnost party při prosazování své ideologie,
4. sugestivní přebírání názoru, postoje party a zejména vedoucího party za své vlastní.“¹

Seskupení stejně starých jedinců se považuje za nesmírně důležitý článek ve výchově s kladným nebo záporným formujícím vlivem na jedince. Je velmi důležitá oblast a rozsah činností, kterými se parta zabývá a co je její prioritou. Kladnou aktivitou party může být podněcování jedince ke sportu, nebo jiným záslužným aktivitám, pak hovoříme o pozitivním vlivu. V opačném případě, což je ve společnosti spíše reálné hovoříme o negativním vlivu party. Důsledky tohoto vlivu jsou pro jedince společenským a ve své podstatě i osobnostním krachem se všemi doprovodnými jevy.

Pro člověka je přirozené někam patřit, zařadit se a pro toto je schopen udělat cokoliv ač to může být v rozporu s jeho pravou duší.

2.3 Vliv školy

Vliv školního prostředí na utváření osobnosti mladého člověka je obecně uznáván, neboť vedle rodičů v tomto období je ovlivňován vývoj jedince osobností učitele, kolektivem třídy, systémem práce ve škole, soustavou trestů nebo odměn, či vůbec celkovou úrovní, jak výchovnou, tak stupněm ukázněnosti. Dochází k rozvoji úsilí žáka zaměřené k dosažení vědomě vytyčeného cíle.

¹ Chmelík, J. Trestná činnost mládeže a páchána na mládeži, Praha: MV ČR, 1998.

Vedle rodiny má na utváření osobnosti mladého člověka škola značný vliv, kdy po dosažení šestého roku věku dítěte se škola stává důležitým faktorem v jeho životě. Rodiče začínají v jejich výchovném úsilí doplňovat také učitelé, a jak jsem již zmínil celý třídní kolektiv. Školu je možné považovat pouze za jeden z významných činitelů v součtu vlivů utvářejících zaměření osobnosti dítěte. V optimálním případě dochází ke společensky žádoucímu a koordinovanému výchovnému spolupůsobení rodiny a školy, pozitivně ovlivňujícímu výchovu dítěte.

Situace je však diametrálně odlišná v případě, kdy na výchovu dítěte v prostředí rozvrácené nebo úplné, avšak protispolečensky orientované rodiny naváže neadekvátním a nekoordinovaným způsobem škola. Bohužel je nutné konstatovat, že učitelé ať už z nezájmu, či nedostatku času neznají rodinné prostředí svých žáků, stejně jako výchovné metody jejich rodičů. Je-li omezena komunikace mezi rodiči a učitelem pouze při třídních schůzkách, ztíží se tak vzájemné výchovné působení rodiny a školy. Nežádoucí dopad má i mnohdy vyřizování kázeňských přestupků ve škole. Je běžnou praxí, kdy učitel nedokonale věc prošetří, nebo hledá viníka mezi tzv. známými firmami. Mimořádně závažným problémem je záškoláctví. Pokud zde není dobrá spolupráce rodiny a školy, může dokonce zůstat neodhaleno. Stejně negativní je, nejsou-li ze záškoláctví vyvozovány žádné důsledky. To je právě mnohdy živná půda pro vznik delikventního chování.

„Za základní kriminogenní faktory ve školské výchově lze označit především tyto:

1. nepravidelná školní docházka,
2. špatný prospěch,
3. nevhodné chování žáků k učitelům, učitelů k žákům,
4. arogantní přístup učitele k žákům,
5. špatná spolupráce rodičů se školou
6. nedostatečná kontrolní a pedagogická činnost školy.“¹

¹ Chmelík, J. Trestná činnost mládeže a páchána na mládeži, Praha: MV ČR, 1998.

2.4 Nedostatečné a neúplné vzdělání

Z hlediska vzniku kriminality dětí a mládeže je také významné vzdělání a kvalifikace mladých delikventů. Je zde poměrně značná vyskytující se souvislost mezi úrovní vzdělání, profesionální kvalifikací a pracovním zařazením na jedné straně a kriminalitou mládeže na straně druhé.

„Řada delikventní mládeže nemá ukončeno základní vzdělání. U některých z nich je zjišťována podprůměrná inteligence, která se projevuje v nedostatku sebekritičnosti, scestných zájmech na jedné straně a naopak pocit podceňování na straně druhé. To bývá často spojeno se snahou upoutat na sebe pozornost za každou cenu. Tito lidé nemají konkrétní představy o životní perspektivě a to ani v relativně blízké budoucnosti.“¹

„Přestože v genezi delikventního chování mají rozhodující vliv faktory sociální povahy, nelze z kriminogenních komponentů vylučovat faktory biologické. Vliv jakéhokoliv biologického činitele na chování člověka však lze posuzovat jedině v kontextu zrání a individuálního rozvoje osobnosti jedince. Delikventní chování je tedy nutné vnímat jako výsledek vzájemného působení jedince a vnějšího prostředí. Při posuzování jednání delikventa je důležité věnovat pozornost vlastnostem osobnosti a její genezi ve smyslu vzájemného působení psychofyziologických zvláštností jedince a vnějšího prostředí a současně i vzájemného působení osobnosti a konkrétní životní situace.“²

2.5 Dílčí závěr

Za hlavní faktory, které ovlivňují kriminalitu mládeže, jsou považovány ty, které formují osobnost člověka. Především jde takové okolnosti, které bezprostředně ovlivňují chování a jednání jedince, které od dětství utváří hierarchii hodnot, citovost, smysl pro odpovědnost apod. Rozhodující roli při formování osobnosti mládeže má rodina, přátelé a známí, tedy mikrostruktura, ve které mladý člověk vyrůstá a žije. Nezanedbatelný vliv má však i škola, kamarádi, parta a nízká úroveň vhodných aktivit využitelných zejména ve volném čase a problém kvalifikace a vzdělání.

¹ Chmelík, J. Trestná činnost mládeže a páchána na mládeži, Praha: MV ČR, 1998.

² Jedlička, R.; Klíma, P.; Kořan, J.; Nmec, J.; Pilař, J. *Děti a Mládež v obtížných životních situacích*. 1. vyd. – Praha: Themis, 2004. ISBN 807312-038-0.

3. Základní pojetí rodiny ve vývoji a výchově

„Rodina určuje sociální status dítěte, je rozhodující, pokud jde o jeho sociální prestiž a sociální sebeuvědomění. Prostřednictvím rodiny si také dítě uvědomuje své místo a svou roli ve společnosti. Rodina je mikrosvět, vzorová společnost, ve které si dítě osvojuje základní vzorce chování, návyky, dovednosti a strategii, které jsou pak rozhodující pro jeho orientaci ve společnosti, především v interpersonálních vztazích.“¹

3.1 Rodina jako stěžejní výchovný činitel

„Rodina je forma dlouhodobého solidárního soužití osob spojených příbuzenstvím a zahrnující přinejmenším rodiče a děti. Dále ke znakům rodiny patří společné bydlení, příslušnost ke společné příbuzenské linii, společná produkce či konzumace statků.“²

Rodina je základní sociální skupinou, jejímž prostřednictvím přichází dítě do styku s jinými sociálními skupinami a s celou složitou sociální strukturou společnosti. Reguluje základní potřeby dítěte a určuje jeho činnost, utváří se v ní vztah mezi rodiči a dětmi. Dítě přebírá od rodičů formy chování a jejich hodnoty. Jakým způsobem a v jaké kvalitě, to závisí ve značné míře na konkrétních výchovných přístupech rodičů, na jejich pedagogické citlivosti a připravenosti.

„Pokud rodina ve své důležité sociální roli selže, může být tento stav spouštěcím mechanismem antisociálního chování dítěte. Rodina pro dítě představuje vzor.“³

„Výchova v rodině má stránku kvantitativní a kvalitativní. Kvantitativní stránkou rozumíme skutečnost, jaké jsou především časové možnosti rodičů věnovat se výchově svých dětí, zejména je vést, řídit, usměrňovat a kontrolovat a skloubit svoje úsilí s jinými výchovnými institucemi jako je škola, pracoviště, mládežnická organizace atd., kvalitativní stránkou výchovy v rodině máme na mysli, především jakým způsobem jsou tyto možnosti využívány, což v první řadě záleží na tom, jaký je vztah rodičů

¹ Koudelková, A. Psychologické otázky delikvence. Praha : Viktoria Publishing, 1995.

² Jandourek, Jan. Sociologický slovník. 2. vydání. Praha : Portál, 2007

³ Holá, J., Večerka, K., Institut pro kriminologii a sociální prevenci, Praha

k dítěti, jak chápou rodičovskou odpovědnost a zda rodiče jsou vybaveni alespoň nejelementárnějšími psychologickými a pedagogickými znalostmi a schopnostmi.“¹

„Je nutné se na tomto místě zmínit o změnách, které provázejí podobu rodiny jako společenskou instituci. V dnešní moderní době se již většina dětských aktivit z prostředí rodiny přelévá mimo domov, děti tráví více času v kolektivech a mezi cizími lidmi než v kruhu rodinném. Příčinou je bezpochyby emancipace žen. Ženy mnohem více vstupují na trh práce, což mění jejich chuť a možnost angažovat se v tradiční ženské roli v rodině – v roli hospodyně a vychovatelky dětí.“²

„Výchova dítěte závisí jednak na jejím obsahu, jednak na metodách, způsobech a formách výchovy. Tyto skutečnosti jsou určovány:

1. strukturou rodiny, její početností a jejím sociálním postavením a poměry, případně pokrevně příbuzenským vztahem jejich jednotlivých členů k mladistvému;
2. celkovou charakteristikou otce a matky, jejich sociálním původem a postavením a s tím souvisícím zaměstnáním a povoláním, občansko-politickou a mravní vyspělostí, kulturní a intelektuální úrovní;
3. vzájemnými interpersonálními vztahy v rodině, zvláště pak vztahy mezi rodiči- vzájemným soužitím;
4. vztahy rodičů k mladistvému a úrovní péče o jeho výchovu.“³

¹ Osmančík, O.; Švancar, Z. *Kriminalita mládeže*. Praha: SEVT, 1968.

² Matoušek, O., Kroftová, A. *Mládež a delikvence*. Praha: Portál, 1998. ISBN 80-7178-226-2

³ Osmančík, O.; Švancar, Z. *Kriminalita mládeže*. Praha: SEVT, 1968.

3.2 Rodina a její funkce

Funkcemi rodiny označujeme souhrn činností, jimiž rodina zabezpečuje jednak uspokojování potřeb a zájmů svých členů, jednak uspokojuje potřeby a zájmy celé společnosti. Funkce rodiny mají tedy dva základní zdroje – potřeby společenské a potřeby určené svojí specifikou té které individuální rodiny.

Současná rodina zabezpečuje v podstatě čtyři funkce: biologicko – reprodukční, ekonomickou, výchovnou a emocionální.

Biologickoreprodukční funkce rodiny je jedním ze základních stavebních prvků celé společnosti s neopomenutelným významem i pro jedince samotného, který je nebo se stává součástí rodiny. V současné době je pojem rodina brán, jako něco co brání budoucím rodičům budovat kariéru a dokonce dítě může mít statut rušivého elementu s pojetím jako překážka ve svobodném životě. Současná společnost neklade důraz na rodinu jako základ státu, motivační prostředky jsou velmi slabé. Lidé jsou v současnosti motivováni penězi, svobodou, cestováním, kariérou a někteří o rodině ani nepřemýšlí.

Ti, co se rozhodnou založit rodinu, si většinou pořídí jedno dítě. Důvodem je naprosto špatná sociální politika státu a berme v potaz, že pokud zůstane matka s dítětem doma po dobu 3. let, což je pro vývoj dítěte nesmírně důležité, tak měsíční plat nahrazují mateřské dávky, které jsou v distancujícím nepoměru s dosavadní životní úrovní matky. Tím pádem se otec stává jako hlavní živitel rodiny se všemi negativními i pozitivními důsledky. Zátěž na psychickou stránku obou rodičů je nesmírně těžká, a proto v ČR dochází k největší rozvodovosti ze všech zemí EU.

Dalším nedostatkem společnosti je téměř finanční nedostupnost předškolních zařízení. Okamžikem nástupu dítěte do ZŠ nastávají další nezanedbatelné výdaje, neboť naše školství není provozováno a řízeno tak jako tomu bylo za minulého režimu. Nelze opomenout ani nutnost financovat volnočasové aktivity dětí a tím rozvíjet jejich potenciál, který mohou zhodnotit v dospělosti. Na základě shora uvedených skutečností se nelze divit, že pojem „založit rodinu“ spojenou s **biologicko-reprodukční funkcí** si v dnešní době rozmyslí i tací potenciální rodiče, kteří mají o potomky zájem a chtějí rodinu založit.

Dalším faktorem kdy rodina nemůže plnit reprodukční funkci je stále se zvyšující procento jedinců, kteří nemohou mít potomky pro svoji neplodnost. Tento fakt opět vychází z dnešní doby, která klade na člověka obrovské požadavky vyúsťující v akutní nebo dokonce v chronický stres. Životospráva je též na špatné úrovni. Společnost by se měla nad svou dynamikou zamyslet a urychleně se pokusit sjednat nápravu.

S narušením biologicko-reprodukční funkce rodiny je potřeba si uvědomit, že v době budoucí na tomto nedostatku bude trpět celá společnost a je dost dobře možné, že těch málo rodin s potomky, tak my jako jedinci bez potomků budeme muset pracovat až do smrti, neboť zde nebude nikdo, kdo nám na penzi vydělá.

Samozřejmě nemohu opomenout rodiny tzv. disociální, rodiny nepřizpůsobivých občanů, nebo rodiny s rozumovým handicapem kde o potomky není rozhodně nouze. Jak nám dnes média a potažmo i vlastní zkušenost ukazuje, děti z těchto rodin ve většině případů po dobu svého života společnosti nic pozitivního nepřinesou a nelze tudíž předpokládat obrodu společnosti s pozitivním výsledkem.

Ekonomická funkce je jedním z důležitých faktorů ekonomického rozvoje společnosti. Členové rodiny se buď přímo, nebo nepřímo podílejí na výrobních procesech. Čím více jsou úspěšní, tím více finančních prostředků investují do rodiny. Toto je v přímé návaznosti, kdy jsou opět finanční prostředky spolu se závislou činností různého charakteru tzv. pouštěny do oběhu.

V opačném případě se jedná o poruchu ekonomické funkce rodiny s následnými doprovodnými, negativy, nejen pro rodinu samotnou, ale i pro celou společnost.

S lehkým optimismem lze konstatovat, že ekonomická funkce rodiny představuje řeckněme samostatnou jednotku ve smyslu ekonomickém (výrobní, obchodní).

Dnes již opět existuje řada rodin, které jsou takovými jednotkami nebo tak fungují alespoň částečně (rodinný podnik provozují vedle svého hlavního zaměstnání).

„V moderní společnosti s lepším přístupem ke vzdělání a celkově s větší sociální mobilitou, byl vliv předávání ekonomického kapitálu zeslaben. Nicméně rodina stále zůstává základním kamenem sociální nerovnosti (např. různost péče o dítě apod.).“¹

¹ Možný, Ivo: Sociologie rodiny, Slon, Praha 2002 str. 7

Rodina je první a nejdůležitější sociální skupina, kterou dítě pozná a kde je učeno mimo jiného se přizpůsobovat životu. V tomto případě hovoříme o *socializačně - výchovné funkci* rodiny.

3.3 Defekty ve výchově a jejich důsledky

Nevhodné postupy ve výchově jsou téměř vždy v důsledku zapříčiněny nesouladnými vztahy v rodině, nebo chyba může být v některém členu rodiny. Chybná výchova má na dítě dopad v celé jeho osobnosti a to převážně v citové, mravní a intelektové složce.

Podle mínění Hintnause je možné se pokusit o *výchovu bez lásky*, která může být zapříčiněna tím, že dítě se narodilo jako nechtěné, dítě neočekávaného pohlaví, dítě mentálně, nebo fyzicky postižené. Hintnaus vzal v potaz i následné vztahy mezi sourozenci s rozdílným věkem, kdy se starší dítě může stát odsunutým. Ze strany rodičů je protěžováno dítě mladší, dále se může jednat o dítě různě problémové a je na něj nahlíženo jako na „černou ovci rodiny“¹

Dítě v rodině potřebuje přijímat city, lásku a něhu nejen od matky, ale i od ostatních členů žijících v dané rodině. Pocit jistoty dítě potřebuje vycítit též od všech členů rodiny, neboť rodina je jediným útočištěm, kam se dítě potažmo i dospělý může uchýlit. Vnitřním cílem dítě je stát se plnohodnotným a uznávaným členem rodiny, který velmi dobře vnímá způsob komunikace s udělováním odměn a trestů. Ve shora uvedených požadavcích dítěte na rodinu jsou velmi citlivé děti, které byly adoptovány a děti opět provdaných rodičů. Tvrzení rodičů „vždyť já tě mám rád, nebo ráda“ dítěti při častém opakování naprosto nestačí. Důkazem, jak rodiče, nebo jiní členové rodiny mohou prokázat lásku, není ve tvrzeních, ale v činech, které to dokazují. Od mámy dítě očekává pohlazení, mazlení, pochopení a od táty zase společné zájmové aktivity a takový zdravý chlapecký vzor, teda pokud budeme hovořit o potomku mužského pohlaví.

V případě nedostatku citu a lásky, dítě umí dát patřičně najevo ve vztahu k vlastní osobě. Taková reakce může být různá a v důsledku i katastrofální. Pokud nezaberou ataky ve smyslu podbízení, oddanosti, nebo naprosté podřízenosti, může dojít do fáze sebepoškozování s možnou demonstrační sebevraždou, neboť ze ztráty přízně vznikají

¹ Hintnaus, L.: Člověk a rodina, smysl a funkce rodiny

symptomy neurotických poruch s různým výsledkem činů. Takovéto taktiky bývají většinou účelové a úspěšné. Ne vždy je takováto demonstrace dětí rodiči vnímána jako upozornění na chybu při výchově a děti mohou vyžadované hledat v partách, v užívání drog a podobně.

Výchova hýčkající, v tomto případě jednoznačně platí přísloví „všeho moc škodí, čeho je moc, toho je příliš.“ Při této výchově rodiče cílí vytvořit citovou závislost dítěte a tuto řádně udržet pro vlastní pocit věčné citové vazby. Takováto výchova je prováděna ústupky ze strany rodičů a podplácení dětí různými způsoby. Na dítě, kde rodiče nekladou žádné požadavky, dítě je hýčkáno a má vše co chce, je pravděpodobnost výsledku, že se z dítěte stane bezohledný tyran vlastních rodičů a svého okolí značně vysoká. Dítě již od útlého věku zkouší co rodiče tak zvaně vydrží, na co přistoupí a co mu to přinese. Toto provádí většinou řízenou hysterii s předem stanoveným cílem. Toto lze přirovnat ke smečce vlků, kdy jednotlivci zkoušejí, co další člen vydrží, snese a nechá si líbit a velmi záhy nahradí jeho funkci ve smečce.

Příčina hýčkající výchovy nemusí být jen z důvodu nadměrné lásky, ale i z důvodu jakéhosi špatného svědomí rodičů, které plyne z pracovní vytíženosti a tím pádem z nedostatku času potřebného pro rodinu.¹

Omezující výchova, její podstatou je naprostý projev nedůvěry a nadměrného strachu o potomka. Zjednodušeně vysvětleno rodič nedůvěřuje svému dítěti, že se zachová tak, jak si rodič představuje a proto se snaží řídit jeho život dle své představy, což je jednoznačně omezující pro dítě. Vzato z pohledu matky se jedná o úzkost, strach, že se potomkovi něco nehezkého stane a proto je mu vše předem zakázáno.

Omezující výchova nemusí být vždy zcela zřetelná a může se jednat i o skrytou verzi, která pracuje na základě psychologie a dítě rozumově bere vše, co je mu kladeno za normální, neboť je zde vztah mezi deklarovanými postoji rodičů a očekávaným jednáním ze strany dítěte.

Výsledkem takovéto výchovy může být syndrom naučené bezmocnosti, nízké sebehodnocení, senzitivní vztahovačnost, psychasthenická osobnost a v neposlední řadě i velmi nízké sebevědomí s deprivacemi.

¹ Hintnaus, L.: Člověk a rodina, smysl a funkce rodiny

Výchova založená na kázni a poslušnosti. Tato výchova je založena na řízení a uznávání autority, s přesným dodržováním řádu a zvyků v rodině.

Celkově lze konstatovat, že takováto výchova je považována za perspektivní ve vztahu k budoucímu životu dítěte. Samozřejmě se musí jednat o výchovu v duchu správného morálního přesvědčení rodičů a jednoznačné spravedlivosti v jednotlivých výchovných procesech. I za těchto okolností se cíl výchovy může nezdařit, neboť záleží mnohé na vychovávaném jedinci a vnějším prostředím, které jej ovlivňuje v době hormonálního převratu v organismu. Lze ovšem předpokládat, že vštípená výchova k řádu, kázni a pokoře a poslušnosti se překonání dospívání ujme opět své role.

Výchova s nesrozumitelnými požadavky. Výchova začíná požadavky, které je možné vyhlašovat a prosazovat různým způsobem. Pilířem této výchovy je výchova v duchu vojenském. Pro děti, které nemají ještě plně rozvinuté vlastní myšlení a úvahy je tato výchova naprosto nevhodná a poškozující. Ale jak tomu tak bývá na něčem špatném je i něco dobré, takže můžeme konstatovat, že některá pravidla vštěpovaná dětem mají všeobecnou platnost a naučily se přijímat rozkazy jasné, přesné, srozumitelné a hlavně splnitelné. Ovšem dítě musí chápat smysl rozkazů a rozkazy si nesmějí odporovat.¹ Základní potřebou každého dítěte je potřeba základních psychologických potřeb, jako je pocit jistoty a bezpečí. Rozkazy s měnícím se nebo nejasným požadavkem vyvolávají nejistotu a nepřímo i úzkost. Lze to vysvětlit i tak, že jednou je dítě za nesplnění rozkazu potrestáno a jindy je mu věc prominuta. Nejasnost a nestálost výchovných aktivit je znakem nedůsledné výchovy. Takováto výchova snižuje autoritu rodičů a úctu k nim, působí nepříznivě na mravní vývoj dítěte. Učí vypočítavosti a obojakosti.

Výchova ctižádostivá (ambiciózní). Někteří rodiče, a není jich málo, berou takovou výchovu jako osobní prestiž, ctižádost s ohledem na veřejné mínění. Míněno v uvozovkách není přeci možné, aby rodina lékárníka, měla potomka malíře pokojů. Toto je samozřejmě nesmysl, ale mnohdy reálný. Tato výchova není projevem nedostatku lásky, péče a citů k dítěti, ale je to příčinou jakéhosi komplexu rodičů, potažmo vychovávatele. Patologické podoby nabývá tato výchova až v okamžiku, kdy ctižádosti rodičů je potlačován jeho přirozený vývoj podle daných dispozic a

¹ Hintnaus, L.: Člověk a rodina, smysl a funkce rodiny

ohrožováno jeho fyzické a duševní zdraví. Jednání některých extrémně ctižádostivých rodičů hraničí leckdy s týráním dítěte, kdy mu není umožněna vlastní seberealizace.²

3.4 Rodina harmonická, funkční

Význam rodina harmonická, funkční v mé práci upřednostňuji před fádním výrazem normální, neboť pojem normální je zavádějící a přesně nespecifikuje ohraničení, co je a co není normální. Každý člověk má posunutou hranici normality jinak, pokud činí v souladu s právní normou, morálním přesvědčením a svým chováním neobtěžuje jiného, dá se hovořit o normalitě.

Je důležité si neplést pojem funkční a harmonická rodina s rodinou ideální. Připomeňme fakt, že složení rodiny může být různé, například matka-druh, otec-přítelkyně-družka, rodič-prarodič a v neposlední řadě i rodina, kde se na funkci a výchově podílejí osoby stejného pohlaví. I když toto téma je v dnešní době velmi ožehavé, ale v podstatě se i v tomto případě může jednat o plně funkční a harmonickou rodinu, která si v ničem nezavdá s jinou „normální“ rodinou. Funkční rodina nemusí být zásadně úplná rodina, protože úplná rodina, kde je otec a matka, ne vždy zaručuje, že tato rodina bude funkční.

Bavíme-li se o funkční rodině, máme na mysli, že se jedná o takovou rodinu, kde se členové mají rádi, panuje zde řádná a spravedlivá výchova, vede se otevřený dialog, společně se řeší problémy, je zde podpora volno časových aktivit dětí a to i za vydatné účasti rodičů jako je například společné dovolené, výlety a podobně.

V této rodině je přesně určen řád zajišťující chod rodiny v duchu harmonie s ohledem na individuální potřeby v soukromí každého člena rodiny. Komunikace v těchto rodinách je otevřená, přímá, jasně adresovaná a neponižuje, či jinak neznevýhodňuje jakéhokoliv jiného člena. Ve funkčních rodinách je atmosféra v globálu pozitivní. Členové dávají najevo potěšení ze vzájemného kontaktu, společných zájmů a domácí pohody vůbec. Pokud rodina je plně funkční a harmonická, tak toto prezentuje i na veřejnosti a to zcela spontánně, bez zájmu přetvářovat se a tím

² Hintnaus, L.: Člověk a rodina, smysl a funkce rodiny

něco zakrývat. Ve funkčních rodinách se členové vzájemně respektují a ctí jeden druhého. Řešení vážnějších problémů náleží výsadně rodičům a to na principu dodržování dohodnutého postupu. Pokud se řešení nějakého závažnějšího problému byt' nepatrně dotýkalo dítěte, toto je k diskusi přizváno a je brán zřetel na jeho postoj a mínění, toto však není ve věci rozhodující.

Celkově lze konstatovat, že ve funkční a harmonické rodině funguje velmi dobře vzájemná interakce mezi všemi jejími členy a od této se odvíjí existence dobrého klima a mnoho dalšího pozitivního.

3.5 Dílčí závěr

První důležitá životní role řádného člověka - příslušníka rodiny je vychovat nového hodnotného člena společnosti, který bude vštípené předávat dalším generacím. Jaký člověk po svém vstupu do života je a bude, do velké míry rozhodovalo jeho dětství, množství lásky, citu a předané míry zodpovědnosti s mravním základem. Nikomu by nemělo být lhostejné, je-li dítě vychováváno rodinou s pohnutými názory na společnost, právo, morálku, chápané v naší společnosti jako člověka, který chybnou výchovou získá předpoklady k porušování zákonných norem a pravděpodobně i se sklony k recidivě. Samotná výchova v rodině nesmí získat soukromý statut, neboť' vývoj nového jedince je věcí celé společnosti, protože společnost je tvořena lidmi a jako taková je na jejich postojích závislá, aby se zdárně vyvíjela.

4. Dysfunkční rodina

Není možné o každé rodině konstatovat, že řádně plní veškeré své funkce a pozitivně působí na výchovu a celkový vývoj dítěte. Poměrné množství rodin má s plněním funkcí potíže, které se velmi negativně projevují nejen vůči dětem, ale celé společnosti. Uvádět přesný počet takových rodin není možné, jelikož určení a vymezení kritérií, která by přesně vymezovala a posuzovala funkčnost je velmi náročné.

4.1 Charakteristika dysfunkční rodiny

„V komunikaci dysfunkčních rodin se zjišťuje mnoho protimluvů, nedorozumění, zmatků a neurčitostí. Je v ní také vysoká stereotypie, rodina se drží zaběhaných způsobů komunikace, neodvažuje se hledat nové způsoby. Ty aspekty skutečnosti, které neodpovídají rodinnému pojetí světa, jsou popírány nebo označeny za nepodstatné. Ve funkčních rodinách naproti tomu mluví každý sám za sebe. Promluvy jsou jasné, přímé, adresované. Komunikace je živá, aktivní. Je v ní hodně dialogů, které plynule přecházejí od jedné dvojice ke druhé. Rodina je otevřená pro nové myšlenky a nová řešení problémů.“¹

Úplná a stabilní rodina má předpoklady pro správné plnění svých funkcí a pro harmonický rozvoj dítěte. Úplná rodina zahrnuje rodiče a děti, stabilita znamená trvalost prostředí, vztahů, osob, atmosféru jistoty a bezpečí. Absence jednoho z rodičů či jeho selhání ve výchově je obecně rizikovým faktorem, který zvyšuje pravděpodobnost výskytu nežádoucích znaků osobností dítěte (chybí pozitivní, aktivní vyrovnávání se sociálním prostředím, sociálními skupinami, se sebou samým).

„Jestliže rodiče ve svých rolích selhávají, nebo je neplní vůbec, dítě je frustrováno, ztroskotává v mezilidských vztazích, prožívá nedůvěru v sebe, ve své vlastní schopnosti a možnosti. Neumí čelit zklamáním a stresům, odmítá přijímat odpovědnost za svá rozhodnutí a jednání. Vytváří si svůj vlastní svět s odlišným systémem hodnot. Za těchto okolností se u něj působením životních zkušeností může vyvíjet i agrese, která bývá často reakcí na frustraci potřeb. Dítě se agresí učí. Agresivní chování se upevňuje posilováním. Takto problematický psychosomatický vývoj nebývá zjišťován pouze u

¹ Matoušek, O., Rodina jako instituce a vztahová síť, Praha: Slon 1993. ISBN 80-901424-7-8

děti z tzv. dysfunkčních rodin, v nichž je výchova až příliš určována prezentací maloadaptivních rodičů a nezřídka i výrazným nezájmem o vývoj dítěte. Může k němu docházet i v rodinách, kde se projevuje nedůslednost ve výchově, popřípadě i tam kde dítě vyrůstá pod vlivem takového výchovného působení, které se je snaží chránit před nepříznivými vlivy životní reality.“¹

„Kriminogenním jevům snadněji podlehne dítě z neúplné rodiny, kde je ztížená výchovná funkce a materiální zajištění. Podíl na celkovém počtu delikventních dětí činí až 70 % , děti z takových kriminogenních podmínek.“²

4.2 Typologie dysfunkčních rodin

Mlčák uvádí, že k nejvíce rozšířeným typům problémových, dysfunkčních, či afunkčních rodin patří rodina *nezralá, přetížená, ambiciózní, perfekcionistická, liberální, odkládající, rozvodová, nevlastní a disociovaná*.

Charakteristiky výše uvedených typů rodinného prostředí vycházejí z pohledu na výchovný styl rodičů a akcentují význam rodiny pro optimální vývoj dítěte.

Základem *nezralé* rodiny bývá většinou uzavření sňatku mezi velmi mladými partnery, kdy dívka očekává narození dítěte, většinou neplánovaného. Mladí manželé nezralí a nezkušení selhávají, jako rodiče ve výchově svého dítěte. Narozené dítě zde působí, jako rušivý element v jejich soužití. Mladí partneři jsou psychologicky a ekonomicky závislí na svých rodičích, jejich nezralost a sociální problémy se odráží se svými důsledky do budoucích fází rodiny.

Pro *přetíženou* rodinu je charakteristická většinou dočasná či fyzická disproporce mezi nejrůznějšími situačními požadavky a adaptivními možnostmi rodiny je zvládat. Zdrojem tohoto rozporu mohou být konflikty v rodině, mezi manželi, s příbuznými, v zaměstnání, se sousedy, narození dalšího dítěte, nemoc či smrt některého ze členů rodiny, neprospěch dítěte a mnoho jiných sociálních a ekonomických obtíží. Nadměrná zátěž má negativní zprostředkovaný dopad na všechny složky soužití včetně výchovy dětí, o kterou projevují v takových rodinách manželé většinou upřímný a hluboký zájem, i když se jím vymyká z rukou.

¹ Němec ,J. Kusý ,M. Aktivní sociální učení v podmínkách ústavní a ochranné výchovy. Praha : Eteria, 1998.

² Želásko , P. Mládež a kriminalita. Kriminalistický sborník č. 11.Praha, 1994

V **ambiciózní** rodině se projevuje ze strany jednoho nebo obou rodičů nadměrná snaha o úspěšnou seberealizaci. Jejich cíle mohou být různé např. úspěch ve studiu či sportu, luxusní věci apod. Děti jsou ze strany rodičů velmi dobře materiálně zajištěny, ale selhává zde citová stránka výchovy, kdy děti citově strádají, aniž by v této situaci chápaly příčiny strádání a následné nespokojenosti. Nespokojení bývají rovněž i rodiče, kteří se postupně dostávají do bludného kruhu svou snahou o stále vyšší společenský, či materiální standart.

Perfekcionistická rodina je charakteristická stálým tlakem, kterému jsou vystavováni rodiče i jejich děti s cílem o co nejlepší a nejdokonalejší výkony. Tato snaha většinou nebývá v souladu s reálnými schopnostmi a možnostmi členů rodiny. Vzniklý rozpor vytváří v soužití rodiny chronickou zátěž, jejímiž důsledky bývají úzkost, nejistota, agrese, ztráta duševní rovnováhy.

Autoritářská rodina se vyznačuje cílevědomým potlačováním spontánnosti a osobní autonomie členů prostřednictvím permanentních zákazů a příkazů, jejichž splnění je předpokládáno slepou poslušností. Výchova dětí je založena především na represivním systému s širokým spektrem trestů, od ponižování a ironie až po fyzické násilí. Takový styl rodinné výchovy děti dlouhodobě frustruje, vede k apatii, rezignaci nebo negativismu či agresi zaměřené vůči zástupným objektům či osobám. Zdrojem autoritářství v rodině bývá častěji otec, méně často matka. Tyto autoritářské tendence se produkují ve výchovném stylu dětí, když se samy stávají rodiči.

Pro **liberální** rodinu je typické chaotické uspořádání soužití s nejasně vymezenými pravidly vzájemného styku jejich členů. Výchovná improvizace, přemíra volnosti, nedostatek životního programu má negativní důsledky pro děti, u nichž se vyvíjejí nežádoucí sklony k egoismu, lenosti, pohrdání autoritami a k asociálnímu sdružování.¹

Odkládající rodina je charakterizována snahou rodičů přenášet výchovné povinnosti vně jejího psychologického prostoru. Děti jsou vlivem nadměrné zátěže rodičů, jejich nezralosti, ambicióznosti či vlivem vleklé manželské krize svěřovány prarodičům, příbuzným, přátelům, sousedům, známým či různým sociálním institucím. Tím dochází k narušování jejich optimálního psychosociálního vývoje, objevuje se riziko citové subdeprivace či deprivace.

¹ Mlčák, Z.: Dysfunkční rodina. Teoretické a diagnostické aspekty.

Pro *disociovanou* rodinu je příznačné narušení vnitřních a vnějších vztahů ve smyslu jejich konfliktovosti. Dlouhotrvající krize, napětí, rozvodová situace, zanedbávání domácnosti, alkoholismus, prostituce a jiné společensky nežádoucí faktory vedou u dětí k vážným projevům maladaptace a psychického strádání.

Nevlastní rodina vzniká vlivem rozvodu a nového partnerství. Ve výchovné oblasti jsou nuceny rodiny řešit rozpory, které vyplývají z existence nově příchozích nevlastních otců a matek a z psychologické ztráty některého z manželských partnerů. Charakteristickým problémem nevlastních rodin je rozpor mezi vytvářející se novou rodinnou tradicí a přetrhajícím setrvačným vlivem dřívější ustálené tradice první rodiny, který se u dětí často stupňuje pobytem ve dvou odlišných domácnostech a výchovných prostředích. Děti občas v této rodině mívají idealistické představy vůči svým nevlastním rodičům a narážejí i na disproporce, které vyplývají ze systému dvojích norem. Obtížně se rovněž vyrovnávají s pocity rozštěpené loajality mezi vlastním a nevlastním rodičem, prožívají pocity viny a úzkosti, které se mohou manifestovat navenek nejrůznějšími neurotickými projevy nebo poruchami chování.

V *rozvodové* rodině se aktuálně rozpadá partnerský vztah, na němž byla založena. Všichni členové rodiny se nacházejí ve zvýšené fyzické zátěži, vyplývající z charakteristické dynamiky rozpadu manželství, což se podstatnou měrou odráží na negativním rodinném klimatu. V mnoha případech jsou do konfliktu rodičů přímo i nepřímo zavlékány děti. Časté bývají snahy o vytvoření koalice dětí a opuštěného rodiče, mnohdy uzavírané jen za účelem psychického potrestání odcházejícího partnera.¹

¹ Mlčák, Z.: Dysfunkční rodina. Teoretické a diagnostické aspekty.

4.3 Neschopnost rodiny plnit funkce

„Nejvíce zla společnost vstřebává z nedostatečně funkční rodiny. Děje se tak v podobě začleňování dospívajících nebo už dospělých, často však zcela nezralých jedinců, kteří ještě ve své zletilosti nebo dokonce plnoletosti poznávají svět a jeho zákonitosti povětšinou jen postupem zvaným pokus-omyl, tedy například rozhodováním bez zafixovaných mravních norem.“¹

Faktem je, že pokud máme hovořit o dysfunkční rodině, musíme konstatovat fakt, že tato rodina není schopna zajistit uspokojování potřeb jak jedince, tak celé jednotky. Výsledkem je tak či onak zanedbané dítě. Tohoto jevu by si měla funkční společnost všimnout a to ve velmi krátké době a učinit opatření k nápravě, nebo alespoň ke zjištění příčiny, protože opět jednoznačně nelze konstatovat, že zanedbané dítě není v rodině milováno a trpí nutně hladem.

„Poruchou rodiny rozumíme takovou situaci, kdy rodina v různé míře neplní základní požadavky a úkoly, dané společenskou normou a vyjádřené v očekávání na přiměřené začlenění jejích členů do společnosti. Jedná se o selhání některého člena nebo členů rodiny, jež se projevuje v nedostatečném plnění některých nebo všech základních rodinných funkcí.“²

O poruchách *biologicko-reprodukčních* funkcí hovoříme tehdy, když jeden z rodičů, nebo oba jsou z nějakých důvodů neplodní, a nebo kombinace jejich genů zapříčiňuje narození dítěte s některou vadou nejrůznějšího charakteru, která se může projevit ihned po narození, nebo v průběhu života dítěte. Dalším narušujícím faktorem je tzv. nezodpovědné početí dítěte do katastrofálních životních podmínek.

„V prvním případě jde o to, že manželé buď nemohou, nebo nechtějí mít děti. Druhý okruh poruchy této funkce rodiny souvisí s postižením dětí. Děti se rodí, jsou však více nebo méně postiženy, ať již tělesně nebo duševně či smyslově. Postižené dítě nebo kterýkoliv jiný člen rodiny přináší řadu vážných problémů pro jednotlivé členy rodiny i pro fungování rodiny jako celku.“³

¹ Novotný P., Epidemie delikvence

² Matoušek, O., Rodina jako instituce a vztahová síť, Praha: SLON 1993. ISBN 80-901424-7-8

³ Matoušek, O., Kroftová, A. Mládež a delikvence. Praha: Portál, 1998. ISBN 80-7178-226-2

Prvotní a nejzávažnější selhání **ekonomicko-zabezpečovací** funkce v rodině je nezáměr, nebo nemožnost se zapojit řádně do tzv. výrobního procesu společnosti, nebo pro velký počet vyživovaných potomků nepokryjí výstupy ze závislé činnosti rodičů.

„Ekonomicko - zabezpečovací funkce rodiny se netýká jen materiální stránky, nýbrž i oblasti sociální s jejími psychologickými, právními a dalšími aspekty, sociální jistoty rodiny, její pevnosti a trvalosti.“¹

Nelze jednoznačně tvrdit, že každá rodina, která má finanční potíže, musí být zákonitě rodinou, která se nesnaží své funkce správně plnit a v brzké době se vrátit do normálu. Pokud dojde k dlouhodobému ekonomickému vyloučení ze společnosti, je zde hrozba vzniku chudoby a pro uspokojování základních potřeb je užito leckdy nezákonných praktik, čili k páchání trestné činnosti a to i dětmi. V případě dlouhodobého společenského vyloučení rodiny, hledejme příčinu v nízké vzdělanosti a kvalitaci rodičů, tím pádem horší uplatnění na trhu práce. Ovšem neopomeňme nenadále a těžké zdravotní komplikace. V těchto případech je klíčová role pomoci vnější společnosti.

Emocionální funkce rodiny je velmi důležitá pro celkový chod v rodině a její dysfunkce vede k emocionálnímu narušení jak uvnitř rodiny, tak ve vztahu ke společnosti.

„Z hlediska dítěte ohrožuje porucha emocionální funkce rodiny především klidnou, vyrovnanou rodinnou atmosféru. Dítě je o ni připraveno buď rodinným rozvratem, rozchodem rodičů nebo nedostatečným zájmem rodičů, vyústujícím někdy až v opuštění, sociální osiření či dokonce týrání a zneužívání. Celý socializačně výchovný proces v rodině a ve společnosti je pak u dítěte poznamenán ztrátou citového zázemí a pocitu bezpečnosti a jistoty.“²

Děti od útlého věku až do adolescence, tedy řekněme po celou dobu, co jsou pod ekonomickým a duševním vlivem rodičů, potřebují v oblasti svého rozvoje dostatek zdravé lásky a pevného zázemí.

Jedním z mnoha projevů nefunkčnosti rodiny je citový chlad, který může vyústit až k nepřátelskému postoji rodiče versus potomek. Rodiče v takových to rodinách mají děti

¹ Matoušek, O., Kroftová, A. Mládež a delikvence. Praha: Portál, 1998. ISBN 80-7178-226-2

² Matoušek, O., Kroftová, A. Mládež a delikvence. Praha: Portál, 1998. ISBN 80-7178-226-2

jako prostředek k uspokojení svých citových potřeb a neberou v potaz potřeby dítěte. Je třeba si uvědomit, že výchova by měla být uskutečňována mimo jiné tak, aby se děti o své rodiče ve stáří s láskou a úctou postaraly a nedošlo k naplnění lidového rčení „Jedna matka je schopna se postarat o 10 dědi a 10 dětí není schopno se postarat o jednu matku.“

Na psychickou stránku dítě jednoznačně působí, když jeden, nebo oba rodiče jsou alkoholici. V takovéto rodině chybí rodičovský vzor, rodiče jsou často bez zaměstnání, může zde nastat určitý kriminogenní faktor. Děti v těchto rodinách nemají základní zázemí, což může vést k frustraci. Vše je podřízeno alkoholu a potřeby dítěte jdou stranou. Není nic neobvyklého, že takovéto manželství se častěji rozvádí a nastává zde klasická situace neúplné, disfunkční rodiny se všemi doprovodnými jevy. Ovšem alkohol není jediným prostředkem jak zlikvidovat rodinu, vzpomeňme na patologické hráčství, prostituci, kuplířství a to vše v doprovodu konzumace drog a samozřejmě další závadové jevy. Na základě shora uvedených skutečností dochází v takto narušených rodinách k nezdravé, či žádné komunikaci a tudíž k žádoucí interakci.

Dalším naprostým selháním rodičovské péče mohou být nepřiměřené nároky na jinak zdravé dítě, které není vzhledem ke své dispozici toto zvládnout. Výsledkem je mimo jiné snížené sebevědomí, neprůbojnost a uzavřenost. Pokud se jedná o neúplné rodiny, kde jeden z rodičů zemřel, rodiče se rozvedli, nebo se jedná o svobodnou matku, téměř vždy je zde přítomnost dostatku duševního zázemí a vlivu výchovy absentovaného rodiče.

„Ve vztahu k dítěti se ze všech funkcí rodinných jeví funkce socializačně-výchovná jako nejdůležitější. Z její poruchy vyplývá, že se rodiče o dítě nemohou, nedovedou či nechtějí starat.“¹

Je mnoho aspektů, proč se rodiče nemohou, nebo nechtějí o své potomky starat. Jedním z důvodů jsou špatné v uvozovkách přírodní podmínky, což lze vysvětlit, nedostatkem prostředků, a to nejen finančních, pro udržení chodu rodiny. Dalším faktorem je velmi špatná funkce celé společnosti, která nemá motivující mechanismy pro podporu rodičovství, rodiny a zároveň účinné páky pro návrat do jakého si normálu v případě narušení funkčnosti rodiny jako takové. Dalším leckdy nepřekonatelným

¹ Matoušek, O., Kroftová, A. Mládež a delikvence. Praha: Portál, 1998. ISBN 80-7178-226-2

problémem je fakt, že se dítě může narodit s duševní, nebo fyzickou vadu, případně s kombinací obou těchto hendikepů. Rodiče se takového dítě zříkají, neboť se nedovedou smířit s fakty. Pokud se jedná o těžší formu postižení, je nutná trvalá zdravotní péče a tudíž nemůže být dítě trvale v rodině.

Pokud se rodiče nechtějí, nebo nezvládají se starat o svého potomka, je třeba hledat chybu jednak již ve zmíněné společnosti, ale hlavně v jejich samých. Jedna z mnoha příčin je nevyzrálost rodičů, kteří se nedovedou smířit s narozením dítěte, dítě je nechtěné a ne zřídka kdy toto může končit odložením dítěte, nebo jeho fyzickou likvidací.

4.4 Sociální problémy dysfunkční rodiny

V dnešní době může každou rodinu potkat velmi vážné nebezpečí, jemně nazývané sociální problém.

Může se jednat o ztrátu zaměstnání jednoho nebo obou rodičů, která je v přímé interakci s nemožností splácet případné půjčky na bydlení a ve své podstatě může mít pro rodinu likvidační důsledek, který začíná navozením nesouladného klimatu v rodině, nepřímě může zapříčinit rozvod rodičů, nebo v nejhorším případě se může rodina stát sociální rodinou s odkazem na státní pomoc. Takto postižená rodina je rodinou dysfunkční. Řešení takovéto situace je dlouhodobé a návrat k plné funkci a harmonii v rodině je otázkou dlouhodobou, ne-li nemožnou.

Dalším problémem je diskriminace a to buď s ohledem na barvu pleti, nebo možného fyzicky-mentálního postižení. Výsledkem je společenské, sociální a ekonomické vyloučení a z toho vyplývající snížená možnost zajistit si práci a tím pravidelný příjem nezbytný pro základní fungování a chod rodiny. „Postižené rodiny“ jsou nuceny nějakým způsobem situaci řešit a vyrovnat se s nelehkými problémy, které nastaly.

Pokládám za důležité podotknout, že řada rodin, které považujeme a které jsou dysfunkční a tím pádem i sociální si mohou za vzniklou situaci výrazně samy. Mám na mysli především ty rodiny, které nemají základní společenské návyky, nerespektují společenské a mravní normy, nemají zájem se vzdělávat, nemají zájem pracovat, protože je zde přítomna absence snahy zařadit se do funkční společnosti.

Pro tyto rodiny je typické vnitřní stmelení, nepřístupnost a v neposlední řadě i značný počet bezprizorných dětí. Řešení tohoto problému je dlouhodobé a ne vždy úspěšné se zjevným nepoměrem vynaložených finančních prostředků ze strany státního aparátu, charit a podobných organizací ve vztahu ke konečnému výsledku.

Závěrem mohu konstatovat, že dysfunkční rodinou se teoreticky může stát každá rodina, proto musí být vyvíjena velká snaha a úsilí, jak ze strany samotné rodiny, tak ze strany společnosti, aby opětovně došlo ke vrácení se do výchozího bodu - tedy do statutu funkční rodiny, neboť tento by jí měl být vlastní.

Nyní, v době světové krize, kdy máme možnost sledovat, jak z televize, tak z různých dalších sdělovacích prostředků, jak mimo jiné dochází k rušení výroby, zavírání továren a v důsledku toho jsou mnohdy oba „živitelé“ rodin najednou bez práce, aniž by za to mohli a je zde velmi vážná hrozba, že se rodina stane dysfunkční se všemi atributy s tímto spojenými, velmi oceňuji přístup místních obecních zastupitelstev, kteří nabízejí a jsou ochotni poskytnout takto postiženým lidem rodinám, bezúročné odkladné půjčky, aby tito byli schopni splácet po určité přechodnou dobu, např. hypotéky na své domy apod., kdy v tomto období mají možnost opětovně si najít zaměstnání.

Lze rovněž podotknout, že je zde existence takových rodin, které jsou výrazně dysfunkční a sociální, kdy ze strany jejich členů je zde naprostá absence cokoli na své situaci změnit a nezdá se zde projevuje jednání spojené se snahou vytěžit ze svého postavení „co nejvíce“ na úkor celé společnosti.

4.5 Dílčí závěr

Požadavky a nároky na současnou rodinu vlivem rozkládající se sociální a industriální společnosti se neúměrně zvyšují. Důsledkem je, že obyčejná rodina své funkce plní jen velmi obtížně, nebo dokonce nedostatečně a tím nepřímou přispívá k pomalému, leč jistému rozvratu celé společnosti. Společnost to v tomto směru nechává poněkud chladnou, ale ten kdo se nad tímto jevem pozastaví a zamyslí se, zjistí, že se jedná o počátek společenské katastrofy, kterou společnost bude napravovat po mnoho generací.

I při těchto potížích zůstává rodina nenahraditelným institutem a často jediným útočištěm, kam se její členové mohou uchýlit, protože k fyziologické a psychické potřebě úplně každého člověka patří uspokojování veškerých tělesných potřeb, nevyjímaje potřebu pocitu bezpečí. A právě rodina je základní organizace, která by se měla na uspokojování těchto potřeb podílet.

5. Metodologie

5.1 Východiska a cíle výzkumu

Cílem mého výzkumu je zjistit, v jaké míře je zastoupen vliv dysfunkčního rodinného prostředí, který se podílí na vzniku kriminality dětí a mládeže. Ve své práci vycházím ze statistických údajů MVČR, jednotlivé případové studie pocházejí z nápadu trestné činnosti v obvodu Prahy I, kdy výzkum v podobě dotazníku byl uskutečněn u respondentů, jejichž protiprávní jednání bylo předmětem zájmu policejního orgánu. Zpracované vybrané případové studie se vztahují za období roku 2004-2008.

5.2 Stanovení hypotéz

Hypotézy stanovené na začátku výzkumného šetření:

- Dysfunkční rodina má stěžejní vliv na vznik kriminality dětí a mládeže
- Rodiče nevěnují dostatečnou pozornost náplně volno – časových aktivit svých dětí

5.3 Výzkumné metody

Jako výzkumnou metodu jsem ve své práci zvolil kvantitativně a kvalitativně orientovaný výzkum. U kvalitativně orientovaném výzkumu se zabývám a analyzuji případové studie, které pocházející z oblasti Prahy 1, Prahy 6 a Prahy 7. V kvantitativním výzkumu jsem zpracoval dotazníkové šetření.

Kriminalita je obecně v posledních letech středem zájmu celé společnosti. Mnoho odborných a publicistických statí o kriminalitě je uváděno kriminálními statistikami, jež mohou vzbuzovat dojem, že jsou objektivním obrazem trestné činnosti. Ty však zachycují jen určité aspekty kriminality. Při uvažování o výpovědní hodnotě těchto statistik musíme brát v první řadě v úvahu zdroj dat. Tím může být policie, soudnictví, pachatelé nebo oběti trestné činnosti, případně náhodně vybraný vzorek populace.

Přítom je důležité uvést, že ani orgány činné v trestním řízení v jedné zemi (policie, soudy, státní zastupitelstva) nepoužívají k popisu kriminality a jejích pachatelů stejných kategorií, natož tedy potom odborníci zjišťující charakteristiky kriminality nezávisle na těchto orgánech.

Jedním z důležitých zdrojů informací týkajících se kriminality mládeže a kriminality jako takové vůbec je statistika Policie České republiky, vedena v písemné a elektronické podobě. Tato statistika vychází se shromažďování dat při oznámení, vyhledávání a zpracovávání nápadu trestné činnosti. Jedinou možnou nepřesností by mohl být individuální výklad toho či onoho trestného činu, respektive jemné nuance při určení právní kvalifikace, která je odrazem při zadávání statistických údajů ze strany oprávněného policisty. Zásadním nedostatkem policejní statistiky je fakt, že nezahrnuje protispolečenské chování nemající znak trestného činu.

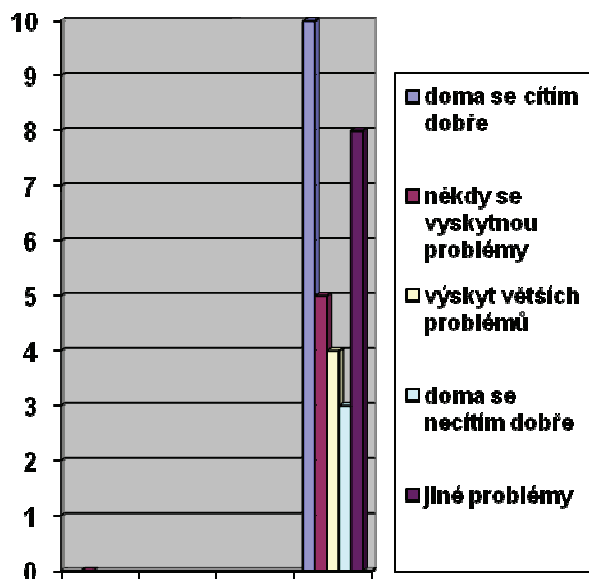
6. Dotazníkové šetření

Koncepce dotazníku, tak jak jsem ji zvolil, by měla potvrdit či případně vyvrátit tvrzení, že rodina se jako hlavní výchovný činitel podílí zásadním způsobem na vzniku kriminogenního chování vychovávaného jedince.

Jako reprezentativní skupinu jsem zvolil mládež, u které bylo již v minulosti zjištěno, že byla prošetřována Policií ČR pro spáchání trestného činu, či přestupku, kdy oboje toto delikventní chování má z hlediska zákona shodné formální znaky a liší se pouze znaky materiálními. Bylo dotázáno celkem 30 osob, kdy z tohoto počtu bylo 22 osob ve věku od 15 do 19 ti let a 8 respondentů bylo z řad osob mladších 15 ti let. Osoby mladší 15 let, byly o vyplnění dotazníku požádány za přítomnosti svého zákonného zástupce. Všichni dotazovaní se dopustili delikventního jednání v obvodu Prahy 1, Prahy 6 a Prahy 7. Struktura dotazníku je stavěna tím způsobem, aby byla pro danou věkovou kategorii srozumitelná, a dotazy v něm kladené jsou zaměřeny tak, aby bylo možné potvrdit, či vyvrátit stanovené hypotézy. Předmětný dotazník byl anonymní, jeho vyplnění vycházelo z dobrovolnosti účastníků. Zjištěné údaje byly sumarizovány a zde je předkládám v souhrnném znění, kdy se zaměřuji právě na zjištěné skutečnosti, které jsou směrodatné a směřující k dané problematice.

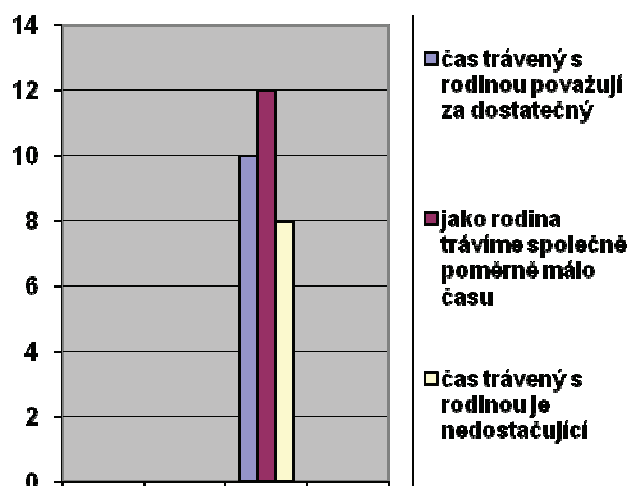
Úvodní část dotazníku byla zaměřena na rodinné poměry respondenta. Na otázku týkající se rodiny odpovědělo 15 respondentů, že žijí společně s oběma rodiči a 15 respondentů odpovědělo, že žijí pouze s jedním rodičem, či případně s jeho novým partnerem. Tedy z toho vyplývá, že 50% dětí pochází z úplné rodiny. Větší část respondentů má sourozence.

Položka, týkající se rodinného klima, ve kterém žijí, odpovědělo 10 respondentů, že se doma cítí dobře, 5 jich konstatovalo, že se občas vyskytnout menší problémy, které rodinnou atmosféru narušují a další odpovědi zbylých 15 dotázaných jedinců zazněly v negativním slova smyslu, tito respondenti nebyli ve svém domácím prostředí spokojeni.



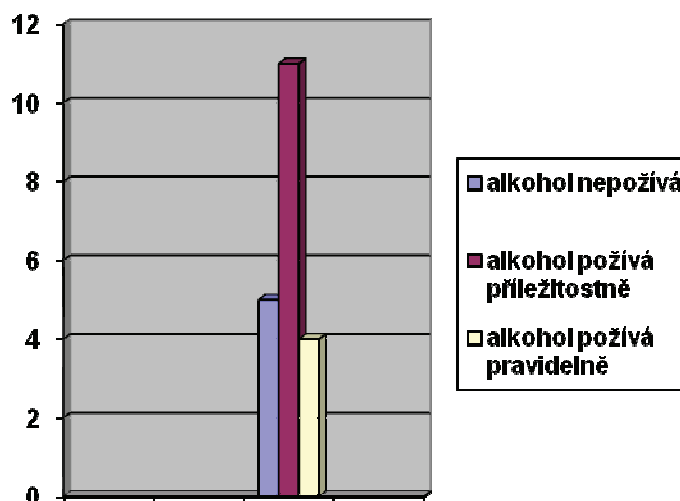
Graf č. 1 - Klima v rodině

V otázkách zaměřených na kvalitu a množství stráveného času v okruhu rodiny, odpovědělo z 28 respondentů 10, s tím, že čas považují za vyhovující a dostatečný, výhrady mělo 12 dotázaných, kteří uvedli, že by si přáli, aby se jím rodiče více věnovali a současný stav považovali za nevyhovující, dalších 8 množství času považovali za nedostatečné.



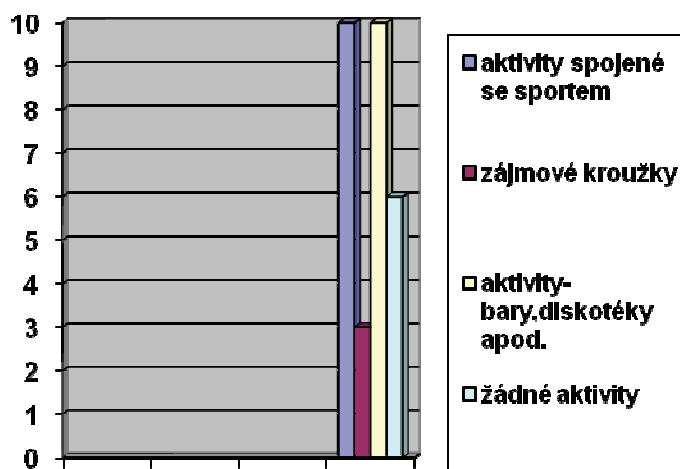
Graf č. 2 – čas trávený s rodinou

V další části dotazníku týkající se požívání alkoholu odpovědělo 11 respondentů, že alkohol požívá v menším množství pouze příležitostně, 5 uvedlo, že alkohol nepožívá vůbec a 4 uvádějí časté požívání alkoholu s občasnou opilostí.



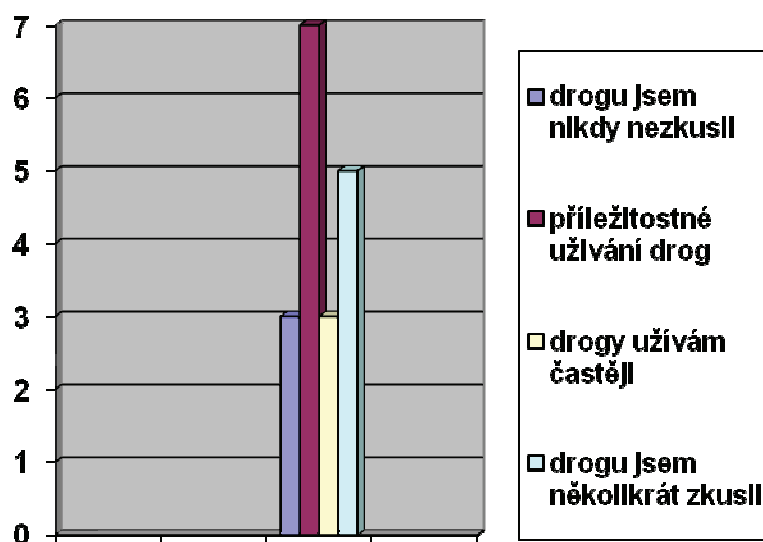
Graf č. 3 – požívání alkoholických nápojů

Na dotazy směřující ke zjištění trávení volnočasových aktivit – odpovědělo z 29 dotázaných 13, že mají konkrétní záliby-sport apod., 10 uvedlo, že má jiný způsob trávení volného času - převážně návštěvy barů,diskoték apod.,a 6 uvedlo, že nemá žádnou aktivitu.



Graf č. 5 - volnočasové aktivity

Dotazy směřované ke zjištění zkušeností s drogou odpovědělo 5 respondentů, že drogu již někdy zkusili, 7 respondentů uvedlo, že drogy užívá příležitostně a 3 z dotazovaných uvedli, že drogy užívají častěji a 3 dotázání uvedli, že drogy nikdy v žádné formě nezkusili. Na otázku, jaké drogy již dotazovaný zkusil, se nejčastěji vyskytuje marihuana a následuje extáze. Ve 3 odpovědích se objevil i pervitin.



Graf č. 5 - zkušenosti s drogou

6.1 Analýza získaných dat z anonymního dotazníku

Po zhodnocení získaných údajů a dat představených v dotazníku je zřejmé, že zmiňované kriminogenní faktory uváděné v teoretické části této práce se nacházejí u většiny mnou tázaných respondentů. Na předním žebříčku je zastoupena rodina, která je primárně zastoupena při vývoji osobnosti dítěte v dospělého člověka. Ukazuje se, že rodina spolu tráví omezené množství času, rovněž tak kvalitní volnočasové aktivity nejsou z větší části oslovených účastníků zastoupeny. Důsledkem je čas trávený v závadovém prostředí, jako jsou restaurační zařízení, diskotéky apod., kde je dostupná cesta jak k alkoholu, tak jiným návykovým látkám, což se také potvrdilo.

6.2 Případové studie

Zde předkládám některé vybrané případy trestné činnosti dětí a mládeže, ke kterým došlo v místě mého služebního obvodu t.j. Praha I. A to v období roku 2008. K popisu případů jsou použity spisové materiály OSPOD , dále písemná dokumentace trestných činů a vlastní poznatky a pozorování z policejní praxe.

Případová studie č. 1 - Karolína Z.

Karolína Z., 15 let, t.č. žákyně 9. třídy ZŠ v Praze 7 Holešovicích. Problémy s kázní se u ní projeví v sedmém ročníku ZŠ, kdy bylo Karolíně Z. 14. let – byla vulgární vůči učitelům, nerespektovala autoritu dospělých, falšovala omluvenky za účelem zanedbání školní docházky. Situace se vyhroutil jednáním, které bylo projednáváno Policií České republiky na základě podezření ze spáchání trestného činu ublížení na zdraví dle ustanovení § 221 ods.1 tr. zákona, kterého se dopustila tím, že fyzicky napadla svého mladšího spolužáka, kdy jako motiv uvedla, že se jí spolužák posmíval a jinak ji verbálně napadal.

S ohledem na její věk, Policie České republiky byla nucena případ odložit a Karolína byla na základě předběžného opatření OS pro Prahu 7, umístěna do péče Dětského diagnostického ústavu ve Višňové.

a) rodinná anamnéza

Karolína Z. pochází z neúplné rodiny, po rozvodu rodičů, kdy jí byla 3 roky, byla svěřena do výchovy matky. Matka po rozvodu začala nadměrně požívat alkoholické nápoje, kdy tímto řešila svoji neutěšenou situaci. Matka velmi těžce zvládala starost o domácnost, v důsledku nadměrného pití přišla o zaměstnání a v současné době je vedena, jako uchazeč o zaměstnání na Úřadu práce. Od doby po rozvodu byly úplně přerušeny styky mezi Karolínou a otcem, tento si v současné době odpykává trest odnětí svobody za majetkovou trestnou činnost ve věznici Vinařice u Kladna. Karolína Z. má dva starší – již plnoleté sourozence, a to sestru Janu a bratra Josefa. Oba sourozenci již mají vlastní rodiny, vzájemné vztahy však i nadále udržují a navštěvují se.

Nejbližší vztah měla Karolína Z. ke svým prarodičům z matčiny strany, zde vždy hledala zázemí. Po jejich smrti si přestává rozumět se svou matkou, dochází k jejím útěkům z domova, má absence ve škole, experimentuje s alkoholem, apod. Matka Karolína Z. její výchovu pro nezáměr absolutně nezvládla a o prospěch dcery ve škole se nezajímala.

b) osobní anamnéza

Těhotenství i porod proběhly bez komplikací, v dětství měla Karolína Z. opakované hnisavé angíny a prodělala operaci slepého střeva. Před nástupem na ZŠ, byla vyšetřena pedagogicko psychologickou poradnou v Praze, kde na základě zjištěných skutečností jí byl doporučen odklad nástupu na ZŠ o jeden rok. Rodinné vztahy jsou značně narušeny, což negativně působilo na psychický stav všech členů domácnosti.

V roce 2007 byla rozhodnutím ředitele Dětského diagnostického ústavu přeložena do Výchovného ústavu v Praze, který v roce 2008 opustila.

c) dysfunkční faktory , které měly vliv na vývoj osobnosti a na výchovu

absence otce v rodině

citové zanedbávání ze strany rodiny

nepodnětné prostředí rodiny

selhala výchovná funkce školy

negativní vliv party

Případová studie č. 2 - Petr S.

Petr S., 19 let, t.č. nezaměstnaný, veden na ÚP jako uchazeč o zaměstnání, problémové chování se začalo projevovat již ve 13 letech , kdy měl neomluvené absence ve škole , nedocházel do zaplacených kroužků, rodičům se doma ztrácel menší finanční hotovosti, veškerý čas trávil ve společnostech party kluků, zde se dostal do kontaktu s drogou, stal se závislý na pervitinu a začal páchat drobné krádeže majetkového charakteru, začal odcizovat osobní motorová vozidla, která dále s partou rozebírali na náhradní díly a tyto následně zpeněžovali na autovrakovištích v místě bydliště. Netrvalo dlouho a byl pro své nezákonné jednání vyšetřován Policií ČR za spáchané trestné činy především dle ustanovení §247 tr. zákona. Veškeré toto jednání bylo odloženo pro nízký věk pachatele.

a) rodinná anamnéza

Petr Pochází z úplné rodiny a nemá sourozence. Matka pracuje jako osoba samostatně výdělečně činná a vlastní síť butiků po celé Praze, otec je podnikatel a vlastní kamionovou dopravu. Oba rodiče jsou nadměrně časově vytíženi. Rodiče syna poměrně dobře hmotně zabezpečují, v jiných oblastech však nedochází k uspokojování jeho potřeb, zejména v emocionální oblasti.

Po ukončení ZŠ nastoupil Petr S. na SOU v Praze jako automechanik. Stal se závislým na drogách, vykrádal auta, měl neomluvené absence, rodičům bral peníze, za které si pořizoval drogy. I v této době byl Petr S. řešen Policií ČR, a protože dovršil věku 15ti let byl trestně odpovědný za své jednání v rámci daného zákona. Petrovi S. byla mimo jiné nařízena rozhodnutím OS pro Prahu 6 i ústavní výchova. Rodiče si odmítají připustit svůj podíl viny na chování jejich syna.

c) dysfunkční faktory ve výchově

časová zaneprázdněnost rodičů

výchova nahrazována hmotnými věcmi

absence otce při výchově syna

nedostatek citů, naprosté selhání funkce rodiny

selhala výchovná funkce školských zařízení

nezájem rodičů o volnočasové aktivity syna

Případová studie č. 3 Štefan Giňo, narozen 9.9.1994 v Kladně

Štefan G. je 15 letý hoch, navštěvuje 8. ročník speciální školy v Kladně. Štefan G. pochází z mnohočetné rodiny. Jedná se o mladíka, jehož rysy jsou špatné vyjadřování, nedostatečná znalost českého jazyka a mimo jiné nadměrná agresivita, nezájem se vzdělávat, záškoláctví a v neposlední řadě i kriminální činnost zaměřená na krádeže jak v obchodech, tak i druhotných surovin. Tuto činnost páchá spolu s gengem rómských výrostků.

a) rodinná anamnéza

Štefan G. pochází z mnohočetné rómské rodiny, kde nikdo není řádně zaměstnán. Celá rodina čítající cca 20 členů přesně neztotožněných rodinných vazeb, žije ve zchátralém rodinném domku o 3 místnostech a malém dvorku, bez sociálního zařízení. Rodinné prostředí se vyznačuje rozsáhlou negramotností. Chybí zde jakákoliv výchova a vedení k řádnému životu. Štefanovi G. nejde nikdo z rodiny příkladem. Když je Štefan G. chycen při nezákonných činnostech je v rodině pokárán, že se nechal chytit. Rodinný příslušníci učí Štefana G., jak si přivlastňovat cizí věci aniž by se nechal chytit a jak se vyhýbat povinností.

b) osobní anamnéza

Štefan G. nastoupil na ZŠ, kde ve 3. ročníku na základě doporučení speciálního pedagoga byl přeřazen do speciální školy a to především pro ztíženou vzdělatelnost, závadové chování, konflikty se spolužáky, agresivní chování a nerespektování dospělých.

Ve 12 letech byl poprvé vyslýchán Policií ČR. Do konce roku 2007 byl celkem 6x řešen Policií ČR pro trestnou činnost krádeží. V roce 2007 mu byl nařízen dohled probačního úředníka na dobu 1 roku a 3 měsíců.

c) možné příčiny delikventního chování

naprosto špatná funkce rodiny a to ve všech směrech

nadbytek volného času

nezájem se vzdělávat

selhání státního aparátu ve věcech rodiny a mládeže

zdlouhavá práce PČR

6.3 Analýza případových studií

Kódování je procesem analýzy údajů. V metodě zakotvené teorie jsou pojmy základními jednotkami analýzy. Postupně se porovnává případ s případem, až mohou být podobným jevům přidělena stejná jména. V této práci jsme použili otevřené kódování. Níže uvedené případové studie mají některé totožné atributy. Stanoveny byly následující kategorie.

1. Vliv rodinného prostředí

Všichni tři respondenti vyrůstali v nepodnětném prostředí rodiny, mezi rodiči byly časté konflikty, nebo jedinec vyrůstal v neúplné rodině, případně rodiče měli na výchovu dítěte málo času. Při důsledném zpracování shromážděných údajů se před námi vyjeví některé nejpodstatnější okolnosti jejich života, které měly rozhodující vliv pro nastartování jednání směřujícího k provinování a protispolečenské činnosti. Soudy obvykle rozhodují o umístění provinilců do výchovného ústavu za souborné poruchy chování, záškoláctví a delikvenci, a to převážně v kombinaci s neúprosnými rodinnými sociálním prostředím.

2. Absence školní docházky, špatný prospěch

U všech třech zúčastněných se vyskytuje absence školní docházky, shodný je i jejich neuspokojivý prospěch.

3. Vliv party a nedostatečná kontrola volnočasových aktivit ze strany rodičů

Vliv party se projevuje v nadměrném požívání alkoholických nápojů, kontaktů s drogou, společném posilujícím delikventním chování, ze strany rodiny je nedostatečná nebo žádná kontrola nad náplní volného času, buď v důsledku nezájmu, nebo časové zaneprázdněnosti.

6.4 Vyhodnocení hypotéz

Před započítím této práce byly stanoveny tyto dvě hypotézy.

- První předpoklad, že dysfunkční rodina má stěžejní vliv na vznik kriminality dětí a mládeže se potvrdil. Rodina jako primární socializační instituce má základní vliv na jedince – na jeho výchovu a na utváření hodnot, jež bude později preferovat.
- Druhý předpoklad, že rodiče nevěnují dostatečnou pozornost náplně volnočasových aktivit svých dětí, se potvrdil.

6.5. Úloha a postavení Policie ČR při prevenci kriminality

dětí a mládeže

Policie jako institut plní úkoly nejen represivní, ale jejím cílem v novodobé historii ČR je především prevence. Touto činností působí na volné mravy a nízkou hodnotovou orientaci dnešní mládeže, nevyjímaje děti. Prevenci můžeme rozdělit do 4 základních pilířů:

- a) představení policie jako ozbrojeného sboru, jehož úkolem je pomáhat a chránit občany a jejich oprávněné zájmy, a tudíž docílit pozitivního vztahu mezi občanem (dospělec, mládež, dítě) touto státní složkou.
- b) kvalitně, pravidelně a přesně informovat o úloze policie instituce mající vliv na výchovu mládeže a dětí, včetně odborného personálu a rodičů
- c) zajistit zákonnou podporu školských zařízení v ochraně dospívajících před různým nebezpečím
- d) výkladem zákonů a následných sankcí, které mládeži hrozí za jejich protiprávní jednání

Při práci s mládeží a dětmi je potřeba mít příjemný zevnějšek, jasnou a srozumitelnou výslovnost a vyvarovat se přehnané gestikulace. Na otázky ze strany mládeže reagovat s úvahou, klidně a vyslovit nevyhýbavou odpověď, podávat nezkrácené informace, které mohou být doloženy fotografiemi, videozáznamy a podobně. Nelze však opomenout vhodnost a přiměřenost předkládaných materiálů, plynoucí z policejní práce. Při takovýchto sezení by měl být přítomen i pedagog, který skupinu mládeže povede v duchu pedagogické práce.

V současné době je u policie zřízeno oddělení prevence, které plní shora uvedená poslání. Policie České republiky se v současné době angažuje prostřednictvím Oddělení pro styk s veřejností při Krajském ředitelství Policie Praha při různých významných dnech jako jsou státní svátky, den dětí a v neposlední řadě i v běžných pracovních dnech, neboť prevence není nikdy dost. Cílem je jednak představit svou každodenní práci, používanou techniku a samozřejmě působit preventivně. Prevence musí být podána srozumitelnou formou pro širokou veřejnost. Cílem je aby si veřejnost a hlavně ta dospívající přivlastnila myšlenky, že s poctivostí nejdál dojdeš, pomáhat slabším, konat dobro a potlačovat zlo a být na to hrdý.

Bohužel stav Policie ČR v dnešní době není příliš uspokojivý, neboť se potýká se značným nedostatkem zaměstnanců, potažmo těch kvalifikovaných. Proto preventivní činnost není v takové míře zajištěna, jak by společnost očekávala. Dalším faktem je, že i sebelepší prevence se mívá účinkem, pokud nemá oporu v zákonech. Věřím, že v budoucnu se stav zlepší a společnost se bude vyvíjet tím správným směrem a nebude na Policii ČR pohlížet jako na sbor zkorumpovaných a hloupých úředníků. Toto ovšem i za předpokladu, že Policie do tohoto zlepšení přispěje svým nezastupitelným dílem.

Problematiku prevence jsem rovněž konzultoval s pracovnící Oddělení pro styk s veřejností při Krajském ředitelství Policie Praha, por. Bc. Evou Miklíkovou, která mě sdělila, že úloha Policie ČR při preventivním působení se zlepšuje a to díky nesmírnému úsilí, které vyvíjí již zmíněné policejní oddělení a také změnou trestního zákona a zákona o PČR. Dále sdělila, že zájem školských zařízení o účast Policie je velmi velký a přesto všechno se jej daří ke spokojenosti zúčastněných uskutečňovat. Je to především díky posílení počtu pracovníků, kteří se dané problematice věnují.

Policie na úseku prevence investuje nemalé finanční částky, získává odborný a proškolený personál a tudíž lze do budoucna očekávat viditelné zlepšení. Na druhou stranu si je potřeba uvědomit, že výsledky preventivních činností společnost zaznamená nejdříve za pár let, ale i tak je to investice nesmírně cenná, na které celá společnost pouze vydělá.

ZÁVĚR

V bakalářské práci na téma „Sociálně-výchovné aspekty vzniku kriminality dětí a mládeže s ohledem na funkčnost rodiny z hlediska práce policisty PČR., jsem se pokusil ověřit vliv prostředí výchovy na rozvoj osobnosti člověka, především do jaké míry se jedná o kriminogenní faktor. Studium odborných pramenů a literatury jsem se snažil shrnout poznatky o příčinách a podmínkách vzniku kriminality mládeže. Je však zřejmé, že každý z negativních faktorů má odlišnou roli působení na vychovávaného jedince.

Ačkoli mezi kriminogenní faktory lze dle řady autorů kriminogenetických teorií zařadit také dědičnost, především dispozic ke vzniku poruch osobnosti, největší vliv na vznik kriminality dětí a mladistvých má rodinná výchova. Přesněji řečeno dysfunkční rodina, která není schopna plnit své základní funkce a s níž souvisí další negativní faktory následně ovlivňující školní docházku, nestrukturované trávení volného času, poruchy chování způsobené špatným socializačním procesem a snížený intelekt.

Jsou zde shrnuty vlivy rodiny a školy na výchovu a vzdělání, byť zde nebylo možné obsáhnout všechny případy, neboť každá rodina, jednatel je individuální se specifickými problémy a specifickými způsoby jejich řešení.

Za současného stavu zůstává však nejdůležitějším faktorem rodina. Jak bylo již naznačeno, v největší míře je to právě rodina, která se podílí na utváření vlastností osobnosti člověka a nese největší odpovědnost za to, do jaké míry její výchovné metody a vzory ovlivní do budoucna děti a mladistvé.

Resumé (CZ)

Ve své bakalářské práci se zabývám jakou měrou se podílí dysfunkční rodinné prostředí na vzniku kriminality dětí a mládeže a zjišťuji nejčastěji se vyskytující kriminogenní faktory a to z hlediska práce policisty PČR. Objektem zkoumání je vliv prostředí výchovy, ať už tzv. funkční či dysfunkční rodiny.

Ačkoli mezi kriminogenní faktory lze dle řady autorů kriminogenetických teorií zařadit také dědičnost, především dispozic ke vzniku poruch osobnosti, největší vliv na vznik kriminality dětí a mladistvých má rodinná výchova.

Vzhledem k obsažnosti tohoto tématu jsem se soustředil především na jeho teoretickou část, rovněž zde využívám svých zkušeností vycházející z mé profese policisty a závěry, ke kterým jsem dospěl, jsou podepřeny nastudovanou odbornou literaturou a konzultací s pracovníky preventivně informační skupiny Policie ČR.

Tato práce slouží především k zamyšlení a k hledání možných východisek z problémových situací.

Resumé (AN)

I am writing my degree paper about the influence of a dysfunctional family background on the emergence of criminality of children and youth and I am looking for the most often found criminogenic factors and that from the point of view of a policeman in the Police of the Czech republic. Even though according to many authors of criminogenetic theories it is possible to classify also heredity as a criminogenic factor, mainly the disposal to the emergence of a personality disorder, the family upbringing has the biggest influence on the development of criminality of children and youth. It is the dysfunctional family, which is not able to meet its basic functions, and other negative factors are connected with this.

Due to the richness in content of this theme I have concentrated mainly on the theoretic part and I also exploit my experience coming from my profession of a policeman. The conclusion which I have made is supported by the studied specialized literature and consultations with the people from the preventively informative group of the Police of the Czech republic.

This work serves mainly as a contemplation and searching for possible solutions from problematic situations.

Anotace

Hataš, David. Sociálně-výchovné aspekty vzniku kriminality dětí a mládeže s ohledem na funkčnost rodiny z hlediska práce policisty PČR. Bakalářská práce. Zlín: Univerzita Tomáše Bati ve Zlíně, Brno: Institut mezioborových studií, 2009.48 s.

Ve své bakalářské práci se zabývám, jakou měrou se podílí dysfunkční rodinné prostředí na vzniku kriminality dětí a mládeže a zjišťuji nejčastěji se vyskytující kriminogenní faktory a to z hlediska práce policisty PČR. Objektem zkoumání je vliv prostředí výchovy, ať už tzv. funkční či dysfunkční rodiny.

Klíčová slova: delikvence, dysfunkční rodina, kriminalita, kriminogenní faktory, mládež, výchova, prevence.

Anotation

Hataš, David. Socially educational aspects of the emergence of criminality of children and youth with regard to the functionality of a family from the point of view of a work of a policeman in the Police of the Czech republic. The bachelor's work. Zlín: University of Tomáš Baťa at Zlín, Brno: Institute of interdisciplinary studies, 2009. 48 pgs.

I am writing my degree paper about the influence of a dysfunctional family background on the emergence of criminality of children and youth and I am looking for the most often found criminogenic factors and that from the point of view of a policeman in the Police of the Czech republic. The object of investigation is the influence of the background of the upbringing, either the functional or dysfunctional family.

Key words: delinquency, dysfunctional family, criminality, criminogenic factors, youth, upbringing, prevention

Seznam použité literatury

1. Dunovský , J. a kol. Sociální pediatrie. Praha: Grada Publishing, 1999.
2. Hintnaus, L.: Člověk a rodina, smysl a funkce rodiny
3. Holá, J., Večerka, K., Institut pro kriminologii a sociální prevenci, Praha,
4. Chmelík , J. Trestná činnost mládeže a páchána na mládeži, Praha: MV ČR,1998.
5. Jandourek, Jan. Sociologický slovník. 2. vydání. Praha: Portál, 2007, s. 206
6. Jedlička, R.; Klíma, P.; Kot'a, J.; Němec, J.; Pilař, J. Děti a Mládež v obtížných životních situacích. 1.vyd.Praha: Themis, 2004. 480 s. ISBN 807312-038-0.
7. Koudelková, A. Psychologické otázky delikvence. Praha : Viktoria Publishing, 1995
8. Kuchta, J., Válková, H. a kol. Základy kriminologie a trestní politiky. Praha: C.H. Beck, 2005.
9. Matoušek, O., Kroftová, A. Mládež a delikvence. Praha: Portál, 1998. ISBN 80-7178-226-2
10. Matoušek ,O., Rodina jako instituce a vztahová síť,Praha: SLON 1993. ISBN 80-901424-7-8
11. Marešová ,A. a kol. Sociálně patologické jevy u mládeže. Praha:IKSP,1997.
12. Mičák, Z.: Dysfunkční rodina. Teoretické a diagnostické aspekty.
13. Možný, Ivo: Sociologie rodiny, Slon, Praha 2002 str. 7
14. Nekonečný, M. Základy psychologie. Praha: Nakladatelství Academia, 1998.
15. Němec ,J. Kusý ,M. Aktivní sociální učení v podmínkách ústavní a ochranné výchovy. Praha : Eteria, 1998.
16. Novotný Petr: Epidemie delikvence
17. Osmančík, O.; Švancar, Z. *Kriminalita mládeže*. Praha: SEVT, 1968. 211 s.
18. Šámal, P. K podmíněné či relativní trestní odpovědnosti mladistvého. Právní rozhledy č-2. Praha : 2004. ISBN 80-247-0332-7
19. Vágnerová, M. Psychopatologie pro pomáhající profese. Praha : Portál, Praha: Portál, 1999. ISBN 80-7178-214-9
20. Zákon č. 218/2003 Sb., o soudnictví ve věcech mládeže

21. Zákon č. 141/1961 S. Trestní řád
22. Zákon č. 40/1964 Sb., občanský zákoník, ve znění pozdějších předpisů
23. Želásko, P. Mládež a kriminalita. Kriminalistický sborník č. 11. Praha, 1994