

Mimoškolní aktivity vybraného vzorku dětí mladšího školního věku ve vztahu k aktivitám rodičů

Hana Hortová

Bakalářská práce
2009



Univerzita Tomáše Bati ve Zlíně
Fakulta humanitních studií

Univerzita Tomáše Bati ve Zlíně

Fakulta humanitních studií

Ústav pedagogických věd

akademický rok: 2008/2009

ZADÁNÍ BAKALÁŘSKÉ PRÁCE

(PROJEKTU, UMĚLECKÉHO DÍLA, UMĚLECKÉHO VÝKONU)

Jméno a příjmení: Hana HORTOVÁ

Studijní program: B 7507 Specializace v pedagogice

Studijní obor: Sociální pedagogika

Téma práce: Mimoškolní aktivity vybraného vzorku dětí mladšího školního věku ve vztahu k rodinnému prostředí.

Zásady pro vypracování:

Seznámení se s odbornou literaturou, která se vztahuje ke zkoumané problematice.

Zpracování teoretické části práce.

Stanovení výzkumného problému a hypotéz.

Zpracování metodologie výzkumu.

Vytvoření výzkumného nástroje a jeho aplikace respondentům.

Statistické zpracování dat a jejich interpretace.

Rozsah práce:

Rozsah příloh:

Forma zpracování bakalářské práce: **tištěná/elektronická**

Seznam odborné literatury:

MUSIL, J. V.; MUSILOVÁ, M. Sociografie Milieusociogram: v sociálně pedagogické a psychologické diagnostice. Olomouc: PVP, 2008. ISBN 978-80-903449-5-2.

MATĚJČEK, Z.; POKORNÁ, M. Radosti a strasti: předškolní věk, mladší školní věk, starší školní věk. Jinočany: H+H, 1998. ISBN 80-86022-21-8.

SCHNEIDEROVÁ, H. a kol. Teorie školní a mimoškolní výchovy. Praha: Státní pedagogické nakladatelství, 1988.

LANGMEIER, J.; KREJČÍŘOVÁ, D. Vývojová psychologie. 2. vyd. Praha: Grada, 2006. ISBN 80-247-1284-9.

SOBOTKOVÁ, I. Psychologie rodiny. 2. vyd. Praha: Portál, 2007. ISBN 978-80-7367-250-8.

DOLEŽALOVÁ, E. Hry na dětské tábory. Praha: Grada, 2004. ISBN 80-247-0702-0.

Vedoucí bakalářské práce:

doc. PaedDr. Marcela Musilová, Ph.D.

Ústav pedagogických věd

Datum zadání bakalářské práce:

16. února 2009

Termín odevzdání bakalářské práce:

15. května 2009

Ve Zlíně dne 16. února 2009



prof. PhDr. Vlastimil Švec, CSoc.
děkan

L.S.

Mgr. Soňa Vávrová, Ph.D.
vedoucí katedry

PROHLÁŠENÍ AUTORA BAKALÁŘSKÉ/DIPLOMOVÉ PRÁCE

Beru na vědomí, že

- odevzdáním diplomové/bakalářské práce souhlasím se zveřejněním své práce podle zákona č. 111/1998 Sb. o vysokých školách a o změně a doplnění dalších zákonů (zákon o vysokých školách), ve znění pozdějších právních předpisů, bez ohledu na výsledek obhajoby ¹⁾;
- beru na vědomí, že diplomová/bakalářská práce bude uložena v elektronické podobě v univerzitním informačním systému dostupná k prezenčnímu nahlédnutí;
- na moji diplomovou/bakalářskou práci se plně vztahuje zákon č. 121/2000 Sb. o právu autorském, o právech souvisejících s právem autorským a o změně některých zákonů (autorský zákon) ve znění pozdějších právních předpisů, zejm. § 35 odst. 3 ²⁾;
- podle § 60 ³⁾ odst. 1 autorského zákona má UTB ve Zlíně právo na uzavření licenční smlouvy o užití školního díla v rozsahu § 12 odst. 4 autorského zákona;
- podle § 60 ³⁾ odst. 2 a 3 mohu užit své dílo – diplomovou/bakalářskou práci - nebo poskytnout licenci k jejímu využití jen s předchozím písemným souhlasem Univerzity Tomáše Bati ve Zlíně, která je oprávněna v takovém případě ode mne požadovat přiměřený příspěvek na úhradu nákladů, které byly Univerzitou Tomáše Bati ve Zlíně na vytvoření díla vynaloženy (až do jejich skutečné výše);
- pokud bylo k vypracování diplomové/bakalářské práce využito softwaru poskytnutého Univerzitou Tomáše Bati ve Zlíně nebo jinými subjekty pouze ke studijním a výzkumným účelům (tj. k nekomerčnímu využití), nelze výsledky diplomové/bakalářské práce využít ke komerčním účelům.

Ve Zlíně 4.5.2009.

.....
Hana Korková

1) zákon č. 111/1998 Sb. o vysokých školách a o změně a doplnění dalších zákonů (zákon o vysokých školách), ve znění pozdějších právních předpisů, § 47b Zveřejňování závěrečných prací:

(1) Vysoká škola nevydělečně zveřejňuje disertační, diplomové, bakalářské a rigorózní práce, u kterých proběhla obhajoba, včetně posudků oponentů a výsledku obhajoby prostřednictvím databáze kvalifikačních prací, kterou spravuje. Způsob zveřejnění stanoví vnitřní předpis vysoké školy.

(2) Disertační, diplomové, bakalářské a rigorózní práce odevzdané uchazečem k obhajobě musí být též nejméně pět pracovních dnů před konáním obhajoby zveřejněny k nahlázení veřejnosti v místě určeném vnitřním předpisem vysoké školy nebo není-li tak určeno, v místě pracoviště vysoké školy, kde se má konat obhajoba práce. Každý si může ze zveřejněné práce pořizovat na své náklady výpisy, opisy nebo rozmnoženiny.

(3) Platí, že odevzdáním práce autor souhlasí se zveřejněním své práce podle tohoto zákona, bez ohledu na výsledek obhajoby.

2) zákon č. 121/2000 Sb. o právu autorském, o právech souvisejících s právem autorským a o změně některých zákonů (autorský zákon) ve znění pozdějších právních předpisů, § 35 odst. 3:

(3) Do práva autorského také nezasahuje škola nebo školské či vzdělávací zařízení, užije-li nikoli za účelem přímého nebo nepřímého hospodářského nebo obchodního prospěchu k výuce nebo k vlastní potřebě dílo vytvořené žákem nebo studentem ke splnění školních nebo studijních povinností vyplývajících z jeho právního vztahu ke škole nebo školskému či vzdělávacímu zařízení (školní dílo).

3) zákon č. 121/2000 Sb. o právu autorském, o právech souvisejících s právem autorským a o změně některých zákonů (autorský zákon) ve znění pozdějších právních předpisů, § 60 Školní dílo:

(1) Škola nebo školské či vzdělávací zařízení mají za obvyklých podmínek právo na uzavření licenční smlouvy o užití školního díla (§ 35 odst.

3). Odpírá-li autor takového díla udělit svolení bez vážného důvodu, mohou se tyto osoby domáhat nahrazení chybějícího projevu jeho vůle u soudu. Ustanovení § 35 odst. 3 zůstává nedotčeno.

(2) Není-li sjednáno jinak, může autor školního díla své dílo užit či poskytnout jinému licenci, není-li to v rozporu s oprávněnými zájmy školy nebo školského či vzdělávacího zařízení.

(3) Škola nebo školské či vzdělávací zařízení jsou oprávněny požadovat, aby jim autor školního díla z výdělku jim dosaženého v souvislosti s užitím díla či poskytnutím licence podle odstavce 2 přiměřeně přispěl na úhradu nákladů, které na vytvoření díla vynaložily, a to podle okolností až do jejich skutečné výše; přitom se přihlédne k výši výdělku dosaženého školou nebo školským či vzdělávacím zařízením z užití školního díla podle odstavce 1.

ABSTRAKT

Teoretická část bakalářské práce je zaměřena na volný čas, výchovu mimo vyučování, instituce pro výchovu mimo vyučování a ve volném čase dětí a mládeže, děti mladšího školního věku a rodinu.

Praktickou část bakalářské práce tvoří výzkum. Hlavním cílem výzkumu je zjistit, zda je vybraný vzorek dětí mladšího školního věku Jihomoravského kraje ovlivněn při výběru mimoškolních aktivit aktivitami rodičů, dále pak jaké aktivity si děti nejčastěji volí a proč.

Klíčová slova:

volný čas, výchova mimo vyučování, zájmové činnosti, instituce pro výchovu mimo vyučování a ve volném čase dětí a mládeže, děti mladšího školního věku, rodina.

ABSTRACT

The theoretic part of this bachelor work is oriented on the leisure time, education out of the lessons, institution for the education out of the lessons and in the leisure time for children and young people, for younger school age children and the family.

The practical part is created by the research. The main goal of this work is to determine whether the selected sample of younger school age children in South Moravian region is affected by the activities of their parents in the selection of after-school activities. Also what kind of activities are preferable and why.

Keywords:

Leisure time, education out of the lessons, hobby interest, institution for the education out of the lessons and in the leisure time for children and young people, younger school age children, family.

PODĚKOVÁNÍ

Děkuji doc. PaedDr. Marcele Musilové, Ph.D. za odbornou pomoc, podnětné připomínky a podporu při zpracovávání mé bakalářské práce. Dále děkuji všem, kteří se podíleli na mém výzkumu za ochotu a spolupráci.

“Dobře využitý čas činí čas ještě mnohem drahocennějším.”

Jean Jacques Rousseau

OBSAH

ÚVOD	10
I TEORETICKÁ ČÁST	11
1 VOLNÝ ČAS	12
1.1 POJEM VOLNÝ ČAS.....	12
1.2 FUNKCE VOLNÉHO ČASU	13
1.3 VZTAH DĚTÍ A MLÁDEŽE K VOLNÉMU ČASU	14
2 VÝCHOVA MIMO VYUČOVÁNÍ	15
2.1 POJEM VÝCHOVA MIMO VYUČOVÁNÍ	15
2.2 FUNKCE VÝCHOVY MIMO VYUČOVÁNÍ.....	16
2.3 CÍLE VÝCHOVY MIMO VYUČOVÁNÍ	17
2.4 VÝCHOVA FORMÁLNÍ, INFORMÁLNÍ, NEFORMÁLNÍ	17
2.5 POŽADAVKY NA REALIZACI VÝCHOVY MIMO VYUČOVÁNÍ.....	18
2.6 ZÁJMOMÉ ČINNOSTI JAKO SOUČÁST VÝCHOVY MIMO VYUČOVÁNÍ.....	19
3 INSTITUCE PRO VÝCHOVU MIMO VYUČOVÁNÍ A VE VOLNÉM ČASE	21
3.1 ŠKOLNÍ DRUŽINY A ŠKOLNÍ KLUBY.....	21
3.1.1 Funkce školních družin a školních klubů.....	21
3.2 STŘEDISKA PRO VOLNÝ ČAS DĚTÍ A MLÁDEŽE	23
3.2.1 Náplň činnosti	23
3.3 DOMY MLÁDEŽE.....	24
3.4 PREVENTIVNĚ VÝCHOVNÁ PÉČE, ÚSTAVNÍ A OCHRANNÁ VÝCHOVA	25
3.5 SDRUŽOVÁNÍ DĚTÍ A MLÁDEŽE VE VOLNÉM ČASE.....	26
4 MLADŠÍ ŠKOLNÍ VĚK	28
4.1 VYMEZENÍ OBDOBÍ.....	28
4.2 VÝVOJOVÉ PROMĚNY	29
4.2.1 Tělesný vývoj	29
4.2.2 Kognitivní vývoj	29
4.2.3 Emoční vývoj	30
4.2.4 Socializace.....	30
4.2.5 Zájmy školních dětí.....	31
5 RODINA	32
5.1 POJEM RODINA	32
5.2 RODIČE A RODINNÁ VÝCHOVA.....	32
5.3 RODINA A VOLNÝ ČAS	34
II PRAKTICKÁ ČÁST	36
6 VÝZKUM	37

6.1	CÍL VÝZKUMU	37
6.2	DRUH VÝZKUMU	37
6.3	HYPOTÉZY.....	37
6.4	VÝZKUMNÝ VZOREK	38
6.5	METODY VÝZKUMU.....	38
6.6	ZPŮSOB ZPRACOVÁNÍ DAT.....	38
7	VÝSLEDKY VÝZKUMU.....	39
7.1	OBECNÉ INFORMACE	39
7.1.1	Pohlaví a věk dětí.....	39
7.2	VOLNOČASOVÉ AKTIVITY.....	40
7.3	VOLNOČASOVÁ ZAŘÍZENÍ.....	42
7.4	DĚTI NAVŠTĚVUJÍ ZÁJMOVÉ KROUŽKY KVŮLI	43
7.5	TRÁVENÍ VOLNÉHO ČASU MIMO ZÁJMOVÉ KROUŽKY.....	45
7.6	SPOLEČNÉ ZÁJMOVÉ AKTIVITY DĚTÍ A RODIČŮ	47
7.7	VLIV AKTIVIT RODIČŮ NA VÝBĚR VOLNOČASOVÝCH AKTIVIT DĚTÍ	48
8	SHRNUTÍ.....	51
	ZÁVĚR.....	52
	SEZNAM POUŽITÉ LITERATURY	53
	SEZNAM POUŽITÝCH SYMBOLŮ A ZKRATEK	54
	SEZNAM OBRÁZKŮ	55
	SEZNAM TABULEK.....	56
	SEZNAM PŘÍLOH.....	57

ÚVOD

Ve své bakalářské práci jsem se zaměřila na volný čas a jeho možnosti využití. Cílem práce je nahlédnout na možnosti trávení volného času dětí mladšího školního věku a zájmové aktivity jejich rodičů. Jaká existují volnočasová zařízení pro děti, mládež i dospělé zda jsou děti při výběru mimoškolních aktivit ovlivňovány aktivitami rodičů.

Budu se tedy zabývat pojmy jako je volný čas, děti mladšího školního věku, volnočasové aktivity, volnočasová zařízení a dalšími pojmy, které souvisí s touto tematikou.

Ve volném čase se lze věnovat čemukoliv chceme. Každý si najde svoji oblíbenou činnost nutnou pro relaxaci a odpočinek. Někdo si přečte knihu, jiný jde pracovat na zahrádku. Podstatné ovšem je, že nás vybrané činnosti baví, uspokojují a přináší nám uvolnění.

Správně hospodařit s volným časem není pro každého snadná věc. Na začátku se to musíme všichni naučit. Jako v mnoha věcech, i zde nám jde příkladem rodina. Děti napodobují styl života rodičů, přebírají určité návyky. Na děti dále působí sourozenci, prarodiče, kamarádi, učitelé, vychovatelé, škola. Existují organizace, jejichž cílem je působit na děti, mládež i dospělé ve volném čase.

Je důležité se zajímat, jak děti tráví volný čas. Nabídka volnočasových aktivit, zájmových kroužků je velmi pestrá a velká. Každé dítě si najde svoji činnost, které se může věnovat ve školních zájmových kroužcích, ve středisku volného času, ve sportovním oddíle, skautu aj. Výběr je opravdu veliký.

Záleží na tom, jaké návyky trávení volného času dítě okouká od svých rodičů. Zůstává ovšem otázkou, zda je dítě při výběru volnočasových aktivit ovlivněno zájmy svých rodičů. Na tuto otázku se pokusím odpovědět v praktické části bakalářské práce.

I. TEORETICKÁ ČÁST

1 VOLNÝ ČAS

Volný čas lze vymezit, jako čas, kdy nemáme žádnou povinnost a děláme jen to, co nás opravdu baví a zajímá. Volné chvíle můžeme využít pro jakoukoliv činnost. Plnit pracovní úkoly, setkávat se s rodinou, s přáteli. Avšak tento drahocenný čas také můžeme promrhat nic neděláním. Nemluvě o špatných věcech, které se nejčastěji dějí ve volných chvílích. Měli bychom si pečlivě promyslet, jak nakládat s chvílemi, kdy nemáme povinnosti. Protože správně strávený volný čas nám přináší potěšení, regeneraci sil, poučení a popřípadě skvělý pocit z dobře vykonaného úkolu.

1.1 Pojem volný čas

„Čas volný – Čas trávený mimo pracovní dobu. Započítává se do něj i doba potřebná pro nezbytné fyziologické aktivity, jako je spánek nebo jídlo. Čas využívaný jedincem podle vlastního uvážení. Zábava (Jandourek, 2001, s. 49).“

Volný čas je doba, kdy si své činnosti vybíráme svobodně, děláme je rádi, s chutí a dobrovolně. Pod tento pojem se obvykle zahrnuje odpočinek, rekreace, zábava, zájmová činnost a jiné (Pávková; Hájek; Hofbauer, 2002).

Volný čas je někdy vymezován, jako doba, která zbývá po splnění pracovních i nepracovních povinností. Nejúplnější je charakteristika volného času jako činnosti, do níž člověk vstupuje svobodně, s očekáváním a přináší mu uspokojení. Hlavní funkce volného času jsou odpočinek, zábava a rozvoj osobnosti (Hofbauer, 2004).

Vyučování a činnosti s ním související, povinnosti v domácnosti, sebeobsluha a činnosti zabezpečující základní biologické potřeby člověka jako je jíst, spát, hygiena a zdravotní péče z pohledu dětí a mládeže do volného času nepatří (Pávková; Hájek; Hofbauer, 2002).

Děti se pro nedostatek zkušeností ještě sami nedokáží orientovat ve všech oblastech zájmových činností a proto je tedy vhodné, aby byly správně a citlivě vedeny. Tak se může dít například v zájmových organizacích, ve školních kroužcích a sportovních oddílech. Míra vedení se odvíjí od věku dítěte, jeho mentální a sociální vyspělosti a typu rodinné výchovy (Pávková; Hájek; Hofbauer, 2002).

Podle Pávkové; Hájka; Hofbauera (2002) je prostředí, ve kterém děti tráví svůj volný čas různorodé. Nabízí se možnosti jako domov, organizace určené na trávení volného času, škola nebo venek. Neuspokojivá je situace, kdy děti tráví volné chvíle venku bez jakého-

koliv dohledu a bez zájmu rodičů. V tomto případě je ohrožena výchova ba i dokonce bezpečnost dítěte. Platí to v případě malých dětí žijících ve velkých městech.

Děti mají poměrně dostatek volného času. Je tedy proto nutné se zajímat jak a kde děti tyto chvíle tráví. Výchova ve volném čase je záležitostí rodiny, ovšem samotní rodiče nemohou dětem vždy poskytnout takové zázemí a vybavení, které nabízí organizace a instituce pro volný čas. Dalším důvodem je velká pracovní vytíženost rodičů. Kvalitní výchova dětí ve volném čase má nepřehlédnutelný preventivní význam (Pávková; Hájek; Hofbauer, 2002).

1.2 Funkce volného času

Německý pedagog volného času Horst W. Opaschowski (In Hofbauer, 2004) za základní funkce volného času považuje:

- rekreaci (uvolnění, zotavení);
- kompenzaci (odstraňování frustrací a zklamání);
- kontemplaci (hledání smyslu života a jeho duchovní budování);
- komunikaci (sociální kontakty, partnerství);
- výchovu a další vzdělávání (sociální učení, učení o svobodě a ve svobodě);
- integraci (vrůstání do společenských organismů);
- participaci (účast na vývoji společnosti);
- enkulturaci (tvořivé vyjádření prostřednictvím umění, sportu, technických a dalších činností, kulturní rozvoj sebe samých).

Podle Hofbauera (2004) České oficiální dokumenty považují za funkce volného času následující:

- relaxaci;
- kompenzaci;
- regeneraci;
- sociální prevenci a výchovu.

1.3 Vztah dětí a mládeže k volnému času

Vztah k volnému času si vytváří každý jedinec sám. Tento vztah se netýká pouze pojetí času jako takového, ale i vztahu účastníka k aktivitám a institucím. Účastníkem jsou děti, mládež i dospělí jedinci.

Děti a mladí lidé si prostřednictvím volnočasových aktivit osvojují nové vědomosti a dovednosti a získávají nové sociální zkušenosti. Dospělí vedoucí za činnost odpovědní dětem s tímto nelehkým úkolem pomáhají. Proto je velmi důležitá odbornost a zájem vedoucích při organizování a v průběhu celé zájmové činnosti. Obě skupiny, jak děti, tak i dospělí se v průběhu celého působení navzájem doplňují a obohacují o nové zkušenosti, poznání o sobě samém i o oblasti zájmů (Hofbauer, 2004).

Někteří mladí lidé svůj volný čas využívat neumí, nemohou a nebo ho úplně odmítají. Daní jedinci mají po skončení vyučování či po práci „nějaký ten volný čas“. Mohli a případně by ho i chtěli správně užít. Ovšem neumí se v nabídce možností, jak s ním vhodně naložit zorientovat. Škála nabídek je opravdu široká, jenže někteří lidé na ně neumí kladně reago-
vat.

A jejich náplň volného času se tak stává nicneděláním a pocit nudy. Ba i hůře může se objevovat chování společensky nepřijatelné, v nejhorších případech sociálněpatologické jevy. Někteří mladí lidé nemohou svůj volný čas účelně využívat z důvodu sociálního vyloučení (xenofobie, rasismus) a finančního důvodu. Volný čas dobrovolně odmítají lidé, kteří ne-
úměrně rozšiřují svoji pracovní dobu. Ať je to z důvodu ekonomického a nebo z důvodu příliš velkých profesních ambicí. Tito lidé se nazývají workholici (Hofbauer, 2004).

2 VÝCHOVA MIMO VYUČOVÁNÍ

Výchova mimo vyučování je nesmírně důležitou součástí výchovného působení na děti a mládež. Má několik důležitých funkcí a cílů. Na výchově mimo vyučování se v první řadě podílí rodina na ni navazují školská zařízení, instituce a organizace pro výchovu ve volném čase.

2.1 Pojem výchova mimo vyučování

Osobnost jedince se utváří v průběhu ontogenetického vývoje prostřednictvím působení nejrůznějších vlivů. Určité předpoklady a vlohy si dítě přináší na svět již z prenatálního období. Velký vliv na vývoj jedince má sociální prostředí. Výchovou, tedy záměrným a cílevědomým působením na jedince formujeme takové rysy osobnosti, které jsou společností chápány jako kladné a žádoucí. Nezastupitelnou roli při výchově dítěte hraje rodina tzv. primární sociální skupina. Na rodinnou výchovu navazují a doplňují ji předškolní zařízení a školní zařízení. Na výchově dětí a mládeže se v době mimo vyučování kromě rodiny podílí instituce pro výchovu mimo vyučování (Pávková; Pavlíková; Hrdličková, 2002).

Pojem výchova mimo vyučování podle Pávkové; Pavlíkové; Hrdličkové (2002) lze vymezit takto:

- probíhá mimo povinné vyučování;
- uskutečňuje se převážně ve volném čase;
- probíhá mimo bezprostřední vliv rodiny;
- je institucionálně zajišťována.

Pedagogické působení v době volného času dětí a mládeže je významnou oblastí výchovného působení. Kdy jsou formovány hodnotné zájmy, rozvíjeny specifické schopnosti, uspokojovány a kultivovány významné lidské potřeby a upevňovány morální vlastnosti. Jedinec je též veden k racionálnímu využívání volného času. Výchova mimo vyučování plní funkci výchovnou, sociální, vzdělávací a zdravotní. Pro výchovu mimo vyučování jsou typické tři dimenze: obsah, vztah a prostředí (Pávková; Pavlíková; Hrdličková, 2002).

Výchova mimo vyučování značně přispívá k prevenci špatného a nevhodného chování dětí a mládeže, které může přerůst v kriminalitu mládeže. V dnešní době se příliš neblaze snižuje věk delikventů. Proto je velmi důležité správné působení na děti a mládež v době je-

jich volného času. Toto působení se stává jednou z důležitých forem prevence závažných problémů, jako je záškoláctví, drogová závislost, gamblerství, alkoholismus, tabakismus, agresivita, rasismus a další.

Pedagogickým ovlivňováním volného času u dospělých jedinců se zabývá obor pedagogika dospělých neboli andragogika. Kromě termínu výchova mimo vyučování se používá pojmu pedagogika volného času (Pávková; Pavlíková; Hrdličková, 2002).

Podle Pávkové; Pavlíkové; Hrdličkové (2002) výchova mimo vyučování v současné době prochází změnami a klade důraz na:

- zachování principu dobrovolnosti;
- integraci jedinců s handicapem do běžné populace;
- využití odbornosti a zájmů pedagogů při organizaci a vedení zájmové činnosti;
- zapojení rodičů a ostatních dospělých do činností dětí a mládeže, vytváření nabídek pro společné aktivity;
- propojení zájmových činností s vyučováním;
- vytváření nových typů zařízení a institucí pro volný čas, dle regionálních podmínek a potřeb obyvatelstva.

2.2 Funkce výchovy mimo vyučování

Funkce výchovy mimo vyučování jsou výchovně-vzdělávací, sociální, preventivní a zdravotní. Jednotlivá zařízení a instituce pro výchovu ve volném čase zastávají tyto funkce v různé míře dle svého charakteru (Pávková; Pavlíková; Hrdličková, 2002).

Jednotlivé funkce výchovného působení podle Pávkové; Pavlíkové; Hrdličkové (2002):

- Výchovně-vzdělávací funkce, na tuto funkci je obzvláště kladen velký důraz. Instituce se dle svých možností a legislativního vymezení podílejí na rozvíjení schopností dětí, na formování žádoucích postojů a morálních vlastností, uspokojování zájmů a potřeb. Děti jsou vedeny k získávání nových vědomostí, dovedností a návyků.
- Sociální funkce výchovy mimo vyučování je také velmi důležitá. Výchovná zařízení, instituce a organizace se v době mimo vyučování snaží vyrovnat rozdíly mezi nestejnými materiálními a psychologickými podmínkami v rodinách. Pomáhají

zejména dětem z konfliktních a málo podnětných rodin. Dále se podílejí na utváření žádoucích sociálních vztahů, seznamují s pravidly společenského chování a jiné.

- Preventivní funkce ve výchově mimo vyučování. Stále více se prosazuje prevence sociálněpatologických jevů u dětí a mládeže. Tato prevence je směřována na následující oblasti:
 - drogová závislost, alkoholismus, tabakismus;
 - kriminalita, delikvence;
 - záškoláctví;
 - gambling;
 - šikana, vandalismus, a jiné formy násilného chování;
 - xenofobie, rasismus, intolerance.
- Plněním zdravotní funkce, přispívají instituce pro výchovu mimo vyučování k vytváření zdravého životního stylu. Obzvláště velký význam má podněcování a poskytování příležitostí k dostatečnému pohybu na čerstvém vzduchu. Je důležité střídat činnosti sportovní, duševní, odpočinek, práci a jiné. Zdravotní funkce také dohlíží na dodržování hygieny a správnou životosprávu dětí. Nesmíme zapomenout na dodržování zásad bezpečnosti činnosti.

2.3 Cíle výchovy mimo vyučování

Hlavním cílem výchovného působení mimo vyučování je naučit jedince účelně, kreativně, dobrovolně a hospodárně využívat volný čas. Nakládat s ním s rozvahou a zodpovědně vůči sobě samému, ale i vůči společnosti. Neméně důležitými cíly jsou individuální rozvoj osobnosti, osvojování si dovedností, znalostí, získávání nových sociálních zkušeností, poznávání sebe sama a jiné.

2.4 Výchova formální, informální, neformální

„Výchova formální je systémem aktivit uskutečňovaných ve školách nebo v odborných vzdělávacích zařízeních (Hofbauer, 2004, s. 18).“ Jedná se o státem podporované nebo zajišťované vzdělávání od základního až po vysokoškolské, které je formálně zakončeno (Hofbauer, 2004).

Podle Hofbauera (2004) je výchova informální nezáměrné a neustálé učení vyplývající z každodenního kontaktu a zkušeností s rodinou, přáteli, školou, prací, médií a dalšími podněty, které jsou všude kolem nás.

Kdežto výchova neformální je cílená aktivita mimo formální výchovný systém. Jedná se o činnosti v zájmových kroužcích, ve sportovních oddílech, v uměleckých souborech, atd. Neformální výchova je součástí celoživotního vzdělávání, uplatňuje svobodné a dobrovolné rozhodování o účasti na různých činnostech, je považována za jeden ze způsobů rozvoje demokratické společnosti aj. (Hofbauer, 2004).

2.5 Požadavky na realizaci výchovy mimo vyučování

Podle Pávkové; Pavlíkové; Hrdličkové (2002) bylo formulováno několik pedagogických zásad pro úspěšné pedagogické působení. Jde o souhrn požadavků, pokynů a zkušeností, které je nutné respektovat pro správné a efektivní pedagogické působení. Jedná se o následující:

- zásada soustavnosti, cílevědomosti;
- zásada aktivity;
- zásada posloupnosti (postup od známého k méně známému, od lehkého k těžšímu);
- zásada přiměřenosti (při výběru činnosti musí být zohledněn věk, fyzická a mentální vyspělost účastníka);
- zásada vyzdvihování kladných rysů osobnosti;
- požadavek pedagogického ovlivňování volného času (citlivé pedagogické vedení dětí ke správnému využívání volného času);
- požadavek dobrovolnosti;
- požadavek aktivity;
- požadavek seberealizace (každý jednatel při činnosti uplatňuje své specifické vložky a schopnosti);
- požadavek zajímavosti a zájmovosti;
- požadavek citlivosti a citovosti (citlivé vedení, vytváření kladných emocionálních zážitků);

- požadavek pestrosti a přitažlivosti (obsah, metody a formy práce mají být pestré a přitažlivé);
- požadavek jednoty a specifičnosti vyučování a výchovy mimo vyučování (společné plnění výchovného cíle – rozvoj osobnosti dítěte, spolupráce pedagogů);
- požadavek orientace na sociální kontakt (volný čas je prožíván v interakci s ostatními lidmi, s přáteli).

2.6 Zájmové činnosti jako součást výchovy mimo vyučování

„Zájmové činnosti – Pěstování a rozvíjení specifických sklonů, zájmů a koníčků (Průcha; Walterová; Mareš, 2008, s. 306).“

„Zájmové činnosti chápeme jako cílevědomé aktivity zaměřené na uspokojování a rozvíjení individuálních potřeb, zájmů a schopností. Mají silný vliv na rozvoj osobnosti i na správnou společenskou orientaci (Pávková; Pavlíková; Hájek, 2002, s. 92).“

„Činnost – Takové chování, kterým jednotlivci, skupiny nebo organizace chtějí dosáhnout nějakého cíle (Jandourek, 2001, s. 50).“

Zájmy se řadí mezi aktivačně-motivační vlastnosti, které vedou jedince k určité činnosti (aktivitě) a vyvolávají pohnutku (motiv) k činnosti určitého druhu. Zájmy mají úzkou vazbu na vlohy a schopnosti osobnosti, které tak podmiňují úspěšnost vykonávání nějaké činnosti. Jsou významné pro vznik, rozvíjení a zdokonalování zájmů. Z výzkumů vyplývá, že jedinec rozvíjí zájmy převážně v těch oblastech, v nichž dosahuje úspěchů a uspokojení z činnosti. Zájem probouzí v člověku snahu po aktivním kontaktu s předmětem zájmu, po jeho poznání, zvládnutí a vyvolává silné emoční prožívání činnosti. V průběhu zájmové činnosti se rozšiřují a prohlubují určité poznatky, dovednosti a schopnosti. Trvalými se stávají pouze ty zájmy, které se shodují s vnitřními předpoklady a vnějšími podmínkami (Pávková; Pavlíková; Hájek, 2002).

Pávková; Pavlíková; Hájek (2002) uvádějí dělení zájmů podle:

- úrovně činnosti (aktivní, receptivní);
- kvality zájmu (hluboké a povrchní);
- časového trvání (krátkodobé, dlouhodobé, trvalé a přechodné);

- stupně koncentrace na předmět zájmu (jednostranné a mnohostranné);
- hlediska společenských norem (žádoucí a nežádoucí);
- obsahu (společenskovědní, pracovní-technické, přírodovědně-ekologické, esteticko-výchovné, tělovýchovné, sportovní a turistické, informačně technologické).

Mezi další výchovné a vzdělávací činnosti v době mimo vyučování patří odpočinkové a rekreační činnosti, sebeobslužné a veřejně prospěšné činnosti, příprava na vyučování (Pávková; Pavlíková; Hájek, 2002).

Zájmové činnosti v institucích pro volný čas se řídí určitými pravidly. Ukázkou může být tzv. herní desatero táborových her, které uvádí Doležalová (2004):

- zajistit při hrách bezpečnost;
- promyslet dobře organizaci hry;
- vysvětlit srozumitelně pravidla;
- zapojit do hry co nejvíce dětí vhodnou motivací;
- sestavit družstva přibližně stejně zdatná;
- kromě plánovaného času, mít i rezervu pro nečekané případy;
- zapojit děti do přípravy hry i do úklidu po hře,
- vést děti ke sportovnímu chování (fair play);
- pochválit úspěšné, povzbudit méně úspěšné hráče;
- respektovat věkové odlišnosti, zapojit děti s handicapem.

Samotný prožitek při hře je hodnotnější než konečný výsledek.

3 INSTITUTE PRO VÝCHOVU MIMO VYUČOVÁNÍ A VE VOLNÉM ČASE

Výchovu ve volném čase převážně zajišťují určité instituce a organizace. Typ organizace určuje dobu a místo setkávání dětí, kdo se o ně bude starat, jaké jsou cíle jejich činností atd. Mezi nejčastější zařízení pro výchovu mimo vyučování patří školní družiny a školní kluby, střediska pro volný čas dětí a mládeže, domovy mládeže, dětské domovy a další. Dostupnost těchto institucí je daná vybavením regionu. Nejlépe dostupné jsou školní družiny a školní kluby. Které jsou zaměřené na aktivity dětí po skončení vyučování. Vyšší motivace a větší pokrytí nákladů spojených s činností se od účastníků očekává například ve střediscích pro volný čas dětí a mládeže. Zde jsou zajišťovány specializované funkce.

3.1 Školní družiny a školní kluby

„Tato výchovná zařízení jsou základní formou výchovy mimo vyučování a péče o děti zaměstnaných rodičů v průběhu školního roku a podle potřeby i o prázdninách. Školní družiny (ŠD) jsou určeny žákům 1.–5. ročníků, školní kluby (ŠK) žákům 6.–9. ročníků (Pávková a kol., 2002, s. 112).“

Výchova dětí mimo vyučování má u nás dlouholetou tradici. Již J. A. Komenský zdůrazňoval důležitost her, zvláště pohybových, a také upozorňoval na možné přetěžování dětí domácími úkoly. Dříve se dětem mimo vyučování věnovali učitelé ve svém vlastním volnu. Hráli s nimi divadlo, učili je poznávat historii země, vedli je k lásce k přírodě a učili je na hudební nástroje. Předchůdci školních družin byly útulky. Útulky byly určeny dětem školou povinným, o které se pro pracovní vytížení nebo nemoc nemohli starat rodiče. Po splnění školních úkolů, se děti věnovaly hrám, čtení, zpěvu a pracím. Chlapci vyřezávali, truhlařili, dívky šily, věnovaly se ručním pracím a péči o květiny, za příznivého počasí cvičili a sportovali venku. Roku 1960 došlo ke zřízení školních družin pro děti 1.–5. tříd a školních klubů pro děti 6.–9. tříd. Obě zařízení byla součástí škol. Od roku 1978 již byly ŠD a ŠK zřizovány jako samostatná mimoškolní zařízení (Pávková a kol., 2002).

3.1.1 Funkce školních družin a školních klubů

Jak uvádí Pávková a kol. (2002) ŠD a ŠK mají předpoklady k pravidelnému a každodennímu pedagogickému působení ve volném čase dětí a mládeže. A to protože vychovatelé:

- jsou s dětmi v každodenním kontaktu;
- mohou působit na většinu dětí bez ohledu na sociální postavení rodiny;
- mají pro své výchovné působení v době mimo vyučování vhodnou kvalifikaci;
- mají možnost pravidelného kontaktu s rodiči;
- jsou členy pedagogické rady, spolupracují s ostatními pedagogy a s vedením školy.

Podle Hájka (2007) mohou školní družiny plnit svou funkci vzdělávací, výchovnou, sociální, relaxační a kompenzační jen tehdy budou-li zajištěny následující podmínky: vytvoření prostředí, umožňující dětem konat společnou činnost v době mimo vyučování v nestresujících situacích, funkčním prostoru, podmínky podnětnosti, příležitosti ke kreativitě a seberealizaci, interakce všech zúčastněných jedinců, režim dne s dostatkem pohybu, otevřené vztahy mezi vychovatelkami, dětmi i rodiči.

Školní družiny a školní kluby své funkce naplňují odpočinkovou činností (stolní či námětové hry, četba, vyprávění), rekreační činností (pohybové aktivity, pokud možno venku), zájmovou činností (vychází ze zájmů samotného dítěte), sebeobslužnou činností (upevňování hygienických a kulturních návyků, péče o osobní majetek), veřejně prospěšnými činnostmi (tvorba i ochrana životního prostředí, podíl na dobrovolné práci ve prospěch druhých) a přípravou na vyučování (vypracování domácích úkolů, didaktické hry) (Pávková a kol., 2002).

Jak uvádí Hájek (2007) činnosti školních družin by měly ústít v získávání určitých kompetencí. Kompetence je souhrn schopností, znalostí a s nimi souvisejících postojů a hodnotových orientací, které jsou předpokladem k výkonu činnosti. Školním družinám mohou být inspirací kompetence žáků v programech základního vzdělávání a dětí v předškolním vzdělávání, na které ŠD navazují a dále je rozvíjejí:

- kompetence k učení (žák se učí s chutí, pro efektivní učení vybírá vhodné způsoby, všímá si souvislostí mezi jevy, samostatně pozoruje a experimentuje, zkušenosti uplatňuje v praxi);
- komunikativní kompetence (dítě komunikuje verbálně i neverbálně, naslouchá druhým, vhodně vyjadřuje své myšlenky, komunikuje bez ostychu s vrstevníky i dospělými);

- kompetence k řešení problémů (žák přemýšlí o nesrovnalostech a jejich příčinách, promyslí a plánuje řešení problému, ověřuje prakticky správné řešení problémů, chápe, že vyhýbání se problémům nevede k cíli, rozlišuje správná a chybná řešení);
- sociální a interpersonální kompetence (dítě k úkolům a povinnostem přistupuje odpovědně, samostatně rozhoduje o svých činnostech a uvědomuje si, že za své jednání nese důsledky, učí se plánovat, organizovat, hodnotit, je citlivý, ohleduplný a tolerantní, spolupracuje ve skupině);
- občanské kompetence (žák si uvědomuje svá práva a povinnosti, uvědomuje si také práva druhých, dbá na bezpečnost a zdraví své i ostatních, respektuje a chrání tradice a kulturní dědictví);
- kompetence k trávení volného času (dítě se orientuje v možnostech smysluplného trávení volného času, vybírá si zájmové činnosti svobodně, své zájmy rozvíjí v organizovaných skupinách, ale i v individuálních činnostech, nabídkám na nevhodné využití volného času umí říci „ne“).

3.2 Střediska pro volný čas dětí a mládeže

Pod střediska pro volný čas dětí a mládeže patří domy dětí a mládeže (DDM) a stanice zájmových činností. Domy dětí a mládeže naplňují rekreační a výchovně-vzdělávací funkci rozsáhlou zájmovou působností. Stanice zájmových činností jsou specializované jen na konkrétní zájmovou oblast. Střediska pro volný čas dětí a mládeže patří do sítě škol a školských zařízení. DDM jsou od svého začátku ustavovány jako státní zařízení na ovlivňování organizované zájmové činnosti dětí a mládeže v kroužcích (Pávková a kol., 2002).

3.2.1 Náplň činnosti

„Vyhláškou MŠMT ČR z roku 1992 č. 432/1992 Sb., o střediscích pro volný čas dětí a mládeže, byly stanoveny v § 2 tyto činnosti (Pávková a kol., 2002, s.122):“

- pravidelná zájmová činnost (kroužek, soubor, klub, oddíl, kurz);
- zájmová činnost příležitostná (příležitostně nebo cyklicky organizované akce výchovně-vzdělávacího nebo rekreačního charakteru např. příměstské prázdniny);

- nabídka spontánních aktivit (činnosti pedagogicky a organizačně nepřímo ovlivňovány pedagogy, využíváno účastníky neorganizovaně, podle vlastního zájmu, není stanovený začátek ani konec, např. dětské herny, čítárny, dopravní hřiště, sportoviště, posilovny, poradenská a konzultační střediska);
- garance a organizace soutěží a přehlídek vyhlášených nebo doporučených MŠMT ČR (propagace, zabezpečení vlastního průběhu a vyhodnocení soutěže);
- práce s talentovanou mládeží (vytváření specifických zájmových útvarů pro talentované děti a následná individuální práce s nimi v těchto útvarech);
- prázdninová táborová činnost (organizovaná činnost s dětmi, mládeží i s rodiči a dětmi v době letních, jarních a vánočních prázdnin);
- odborná pomoc (poskytují odbornou pomoc ostatním subjektům pečujícím o volný čas dětí a mládeže, a to formou přednášek, seminářů, kurzů a vydáváním metodických materiálů).

„Zpravidla je náplň činností v DDM v těchto pásmech (údaje jsou získány z rozsáhlého šetření sítě DDM v roce 1993):

- *zájmová činnost pravidelná 20 – 60 % náplně činnosti;*
- *zájmová činnost příležitostná 20 – 40 %;*
- *prázdninová a víkendová činnost 10 – 20 %;*
- *postupové soutěže 1- 5 %;*
- *práce s talenty 2 – 7 %;*
- *nabídka spontánních aktivit 5 – 10 %;*
- *odborná pomoc 1 - 6 %;*
- *jiné specifické činnosti 5 – 12 % (Pávková a kol., 2002, s. 125).“*

3.3 Domy mládeže

„Domov mládeže (dále DM) je školské zařízení, které zabezpečuje žákům středních a vyšších odborných škol kvalifikované výchovné působení, ubytování a stravování (Pávková a kol., 2002, s. 127).“

DM je v provozu během školního roku, zdejší ubytování není pro žáky nárokové. DM se řídí vnitřním řádem, který vymezuje práva a povinnosti ubytovaných žáků. Výchovně-vzdělávací činnost domova mládeže, nabídka zájmových aktivit aj. usnadňuje žákům přechod z rodiny do nového sociálního prostředí vrstevníků, se kterými se setkávají ve škole, ale i v době mimo vyučování. Vychovatel plní funkci pedagoga, ale zastupuje i rodiče, staršího kamaráda. Velmi důležité je i vytvoření neformálního vztahu vychovatel a žák. Žáci mají v DM dostatek prostoru pro realizaci vlastních zájmů. Možnosti uspokojování zájmů jsou formou individuální činností nebo skupinově v organizovaném zájmovém útvaru či neformální klubovou činností. DM působí v oblasti přípravy na vyučování a vytváření studijních návyků (Pávková a kol., 2002).

3.4 Preventivně výchovná péče, ústavní a ochranná výchova

Rodině, která na dítě působí záměrně nebo nezáměrně pozitivně, popřípadě i negativně, nabízí podporu a pomoc různé instituce a služby (např. předškolní a školní zařízení, zdravotní a sociální služby). Obzvláště důležitá je pomoc rodině při selhání jejich výchovných funkcí a při ohrožení fyzického, psychického a sociálního vývoje dítěte. Včasnou prevencí a stanovením výchovných opatření v zájmu dítěte je možno těmto problémům předcházet. Neplnění rodičovských povinností a nesprávné výchovné metody jsou nejčastějšími příčinami negativního vlivu rodiny na dítě. Dalšími ohrožujícími faktory ve výchově dítěte je alkoholismus a kriminální chování v rodině, nízký stupeň mravních a etických hodnot, nedostatek citových podnětů a nedostatek času věnovaného dětem. Dále nepříznivě na dítě působí rozvod rodičů či absence některého rodičovského vzoru (Pávková a kol., 2002).

V resortu MŠMT preventivně výchovnou úlohu plní výchovní poradci, školní psychologové, pedagogicko-psychologické poradny, střediska výchovné péče a diagnostické ústavy. Mimo resort MŠMT preventivně výchovnou činnost plní střediska sociální prevence, linky důvěry, krizová centra, zařízení pro děti vyžadující okamžitou pomoc (Pávková a kol., 2002).

„Střediska výchovné péče poskytují všestrannou preventivní sociálněpedagogickou péči a psychologickou pomoc dětem s rizikem či projevy poruch chování a negativních jevů v sociálním vývoji a dětem propuštěným z ústavní výchovy při jejich integraci do společnosti (Pávková a kol., 2002, s. 134).“

Podle Pávkové a kol. (2002) při neúčinnosti preventivně výchovných postupů je zapotřebí pro dítě zajistit náhradní výchovnou péči (nezrušitelné osvojení nebo pěstounská péče). Není-li z právního hlediska nebo s ohledem na zdárný vývoj dítěte náhradní rodinná výchova možná, přestupuje se k soudem nařízené ústavní výchově nebo soudem uložené ochranné výchově. Zařízení ústavní nebo ochranné výchovy se člení na:

- dětské domovy;
- dětské domovy se školou;
- diagnostické ústavy;
- výchovné ústavy.

Volný čas dětem vyplňují rozmanité druhy zájmových činností přímo v dětském domově nebo v zájmových organizacích. Navazování širších sociálních kontaktů a možnost věnovat se určité zájmové činnosti jsou hlavními přednostmi zájmových činností v těchto organizacích. Volný čas dětem v dětském domově se školou naplňují přímo v zařízení. V závislosti na výsledcích reedukace a resocializace se mohou zapojit do činností mimo výchovný ústav (Pávková a kol., 2002).

3.5 Sdružování dětí a mládeže ve volném čase

Děti a mládež svůj volný čas velmi rády a často tráví ve sdružení. Vstup a činnosti ve sdružení jsou na bázi dobrovolného rozhodnutí účastníků. Sdružení mají podle svého zaměření stanoveny různé cíle výchovného, vzdělávacího či rekreačního zaměření (Hofbauer, 2004).

Výčet sdružení dětí a mládeže ve volném čase podle Hofbauera (2004) je následující:

- Junák (vede své členy k duchovní, tělesné a mravní zdatnosti tak, aby mohli plnit své povinnosti vůči bližním, společnosti, vlasti. Činnosti ve sdružení jsou turistika, pobyt v přírodě, sebekázeň, družnost aj.) ;
- Pionýr (prostřednictvím letních táborů, soutěží a přehlídek se zabývá vzdělávací, kulturněvýchovnou a zájmovou činností, uspokojováním zájmů a potřeb svých členů);
- Česká tábornická unie (navazuje na činnost tramského hnutí);

- Duha (hlavně realizuje program pro děti a mládež, např. společenské akce v přírodě i ve městě, důraz klade na herní aktivity, recesi, psychologické hry);
- Hnutí Brontosaurus (nezávislé hnutí zaměřené na ochranu a tvorbu zdravého životního prostředí);
- YMCY a YWCA (křesťansky orientované sdružení usilující o plnohodnotný život mladých lidí);
- Občasné sdružení pracující s mládeží (většinou jsou to organizace s místní působností);
- Tělovýchovné a sportovní organizace (Sokol, ČSTV);
- Organizace církví a náboženských společností (náboženská a charitativní společenství, jejichž činnost má někdy podobu náboženské výuky; pro rizikové skupiny dětí a mládeže některá společenství pořádají činnosti se silným sociálním rozměrem).

O volný čas dětí a mládeže kromě všech zmiňovaných organizací a sdružení dále pečují základní umělecké školy, jazykové školy, zařízení místní kultury, školy při zdravotnických zařízeních aj. (Pávková a kol., 2002).

4 MLADŠÍ ŠKOLNÍ VĚK

Do kategorie mladší školní věk patří děti jimž je 6 až 10 let. Nejčastěji navštěvují první až pátou třídu základní školy, tzv. první stupeň. V tomto období prochází děti mnoha tělesnými i duševními změnami. Navazují nové sociální vztahy, upevňují si určitou pozici ve skupině, učí se spolupráci, komunikaci, akceptování autority, osamostatňují se atd. Zkrátka tato mladší školní léta nejsou jednoduchá a děti potřebují značnou míru podpory, vedení a lásky jak ze strany rodiny, tak ze strany společnosti.

4.1 Vymezení období

Matějček; Pokorná (1998) za školní věk označují období dítěte začínající v 6 letech a končící ukončením povinné školní docházky, tedy ve 14 až 15 letech. Školní věk trvá 8 až 9 let, velmi nabitých tělesným i duševním vývojem a problémy s nimi souvisejícími. Velmi často se školní věk ještě rozděluje na mladší školní věk 6 až 10 let a starší školní věk 10 až 14 (15) let.

Mladší školní věk trvá od 6 - 7 let do 11 - 12 let. Celé toto období začíná vstupem dítěte do školy, což je pro něj velká změna. Která s sebou přináší nutnost zapojit se do kolektivu dětí, být delší dobu bez rodičů, podřídit se autoritě dospělých. Snadnější adaptaci v tomto případě mají děti, které navštěvovaly mateřskou školu. „Věk střízlivého realismu“, tak jest psychologicky charakterizováno období mladšího školního věku. Dítě je zvědavé, snaží se pochopit okolní svět. Na vše se vyptává, ovšem nestačí mu jen věc pojmenovat, chce ji vidět, vyzkoušet si ji. Zvědavost mladších dětí časem slábne, zmenšuje se tedy i dychtivost po poznání a především motivace k učení. Zvědavost však u dětí přetrvává v některých oblastech, především v okruhu mimoškolních aktivit (Langmeier; Krejčířová, 2006).

Psychologové se někdy přiklánějí k dělení školního věku do tří fází - raný školní věk, střední školní věk, starší školní věk. Raný školní věk trvá od 6 – 7 let, tj. od nástupu do školy až do 8 – 9 let. Základním znakem je změna sociálního postavení a různé vývojové proměny. Střední školní věk trvá od 8 – 9 let do 11 – 12 let. Na konci tohoto období dítě přechází na druhý stupeň základní školy. V průběhu této doby dochází k řadě změn, které je možno považovat za přípravu na dobu dospívání. Starší školní věk je období od 11 – 12 do 14 – 15 let, tj. do doby ukončení povinné školní docházky. Z biologického hlediska lze toto období pojmenovat jako pubescenci, což je první fáze dospívání (Vágnerová, 2005).

4.2 Vývojové proměny

V období mladšího školního věku dochází k řadě vývojových změn. Od tělesné až po duševní oblast osobnosti dítěte.

4.2.1 Tělesný vývoj

V 6 letech váží děti obou pohlaví přibližně 21,5 kg a měří průměrně 117 cm. Za každý rok dítě vyrostne zhruba o 5,5 cm a přibere o 3 kg. V deseti letech měří dívky průměrně 139,5 cm a váží 33 kg, chlapci měří 140 cm a váží 33,5 kg. Rozdíly, co se týče hmotnosti a výšky dětí obou pohlaví nejsou tedy prakticky žádné. Růst a vývoj kostry, svaloviny, vnitřních orgánů i zubů to vše patří do celkového tělesného vývoje (Matějček; Pokorná, 1998).

Tělesný vývoj dětí mladšího školního věku (6 – 11 let) podle Pávkové a kol. (2002) obsahuje: růst do výšky, prodlužování končetin, zvyšování výkonnosti orgánů, pokračující osifikaci, vývoj trvalého chrupu. Z pohybového vývoje nutno zmínit zlepšování svalové koordinace, touha po pohybu, výrazná pohybová aktivita, zlepšování jemné motoriky.

Tělesný růst je většinou rovnoměrný. Zlepšuje se hrubá i jemná motorika. Velmi viditelná je zlepšená koordinace těla. V mladším školním věku se upevňují sexuální role (Langmeier; Krejčířová, 2006).

4.2.2 Kognitivní vývoj

Pro školní práci a nejen pro ni je velmi důležitý rozvoj poznávacích procesů. Vnímání mladších dětí se stává diferencovanějším a integrovanějším. V interakci s vývojem rozumových schopností se rozvíjejí strategie vnímání. Pro děti mladšího školního věku je velmi důležitý rozvoj zrakového a sluchového vnímání. Podstatnou je i senzomotorická koordinace. Významnou je koordinace a integrace různých způsobů vnímání (převážně sluchového a zrakového). Rozvoj myšlení se projevuje používáním strategií uvažování, které se řídí základními zákony logiky a respektují vlastnosti poznané reality. Na počátku školní docházky ještě není logické myšlení příliš zafixováno. Myšlení dítěte je vázáno na realitu. Hlavním záměrem je poznání skutečného světa. Délka pozornosti je ve značné míře omezená. Převažuje bezděčná pozornost. V tomto období se značně rozvíjejí paměťové funkce. Kapacita paměti se zvyšuje, roste rychlost zpracování a zapamatování si informací. Postupný přechod z mechanické na logickou paměť (Vágnerová, 2005).

Vnímání v mladším školním věku je soustavnější, cílevědomější a přesnější. Myšlení je konkrétní. Pozornost je labilní a převážně bezděčná. Představy se zkušenostmi přetvářejí od konkrétních k obecnějším. Slovní zásoba se rozšiřuje (Pávková a kol., 2002).

4.2.3 Emoční vývoj

Pro období mladšího školního věku je příznačné zvyšování emoční lability a odolnosti vůči zátěži. Děti jsou optimistické. Vývojově důležitý je i moment, kdy má dítě nějaké emoční prožitky a dává jim určitý smysl, jedná se o tzv. způsob interpretace emocí. Dále se rozvíjí emoční inteligence a emoční zkušenosti, sebehodnotící emoce. Emoční paměť se projevuje stabilizací emočního očekávání. Mladší školáci dovedou emočně komunikovat, nejpodstatnější emoční oporou pro ně jsou rodiče. Emoční zralost a zkušenost usnadňuje dětem adaptaci na školní povinnosti (Vágnerová, 2005).

U mladších školáků se objevuje převaha kladných citů, ze záporných je to strach ze zesměšnění, z trestu. Dále se děti vyznačují lepším ovládním citů a málo rozvinutým soucitem. Rozvíjejí se vyšší city morální, estetické a intelektuální. Z citového hlediska lze celé toto období považovat za klidné (Pávková a kol., 2002).

4.2.4 Socializace

„Socializace – Proces, kterým se jedinec začleňuje do sociální skupiny, přičemž si osvojuje normy ve skupině panující, její hodnoty, učí se sociálním rolím spojeným s určitými pozicemi a dalším dovednostem a schopnostem. Pokud jedinec pociťuje osvojené způsoby chování, postoje a představy jako svoje vlastní a samozřejmé, jsou tzv. internalizovány (Jandourek, 2001, s. 220).“

„Socializací prochází každý lidský tvor, má-li se stát sociální a kulturní bytostí. Kontrolní a dohlížecí mechanismy jsou zde vbudovány přímo do podstaty každé kultury. Cílem socializace je zformovat bytost, která se bude i o samotě chovat tak, jako by byla pod stálým dohledem ostatních členů skupiny. Toho lze dosáhnout tehdy, přijme-li jedinec za své (internalizuje-li) nejen vědění, ale též hodnoty, normy a měřítko své kultury (Keller, 2004, s.38).“

Ze socializačního hlediska je pro dítě mladšího školního věku velmi důležitý vstup do školy. Hlavní roli zde hraje odklon od rodiny a podřízení se autoritě. Dítě je ve škole rozvíjeno specifickým způsobem, který je mnohdy odlišný od rodinného vlivu. Škola je místem, kde

se dítě připravuje na život ve společnosti, na svou budoucí profesní roli. Pozdější společenské zařazení je předurčené úspěšností ve škole. Dítě si pod vlivem školy osvojuje dovednosti, schopnosti a žádoucí způsoby chování. Dále si rozvíjí kompetence a vlastnosti. Dalším významným faktorem socializace ve škole je rozvíjení vztahů s různými lidmi mimo rodinu. S dospělými jedinci (učitelé, kteří představují určitou autoritu) nebo s vrstevníky. V rámci různých sociálních skupin si dítě vytváří určité role a pozice (Vágnerová, 2005).

Jak uvádí Vágnerová (2005) pro rozvoj osobnosti dítěte školního věku jsou důležité tři oblasti:

- rodina;
- škola;
- vrstevnická skupina.

4.2.5 Zájmy školních dětí

Děti mladšího školního věku se příliš nezaobírají svými vlastními prožitky a citovými problémy, ale žijí v neproblematickém světě věcí a dějů. Proto je toto období nazýváno dobou maximální „extraverse“. Sport, technika, příroda jsou v tomto období velmi zajímavé a mnohé děti jim dovedou věnovat hodně péle, času a pozornosti. Takže se v daném oboru opravdu velmi dobře vyznají. Časté je sbírání nejrůznějších předmětů např. známky, autíčka, samolepky aj. V četbě se děti již odklání od pohádek a začínají se zajímat o reálnou literaturu ovšem ještě poznamenanou hrdinskou fantazií. Dobrodružství, hrdinský boj dobra se zlem a napínavý děj, to převládá v dětské četbě. Děvčata se více zajímají o vztahy mezi lidmi. Děti se často a rády smějí, rozumí více smyslu grotesek a vtipů. Dále mladší školáci jeví velký zájem o zvířata. Převážně o psy, kočky, křečky, rybičky a želvy (Matějček; Pokorná, 1998).

5 RODINA

Rodina je původní a nejdůležitější sociální skupinou, která je základním článkem sociální struktury. Rodiče jsou odpovědní za výchovu a socializaci svých dětí. Rodina má mnoho cílů a funkcí. Mezi nejzákladnější patří výchovná, ekonomická, zabezpečovací, ochranná a vzdělávací funkce. Rodina je tedy pro každého jedince velmi důležitým místem, kde je budována základna pro budoucí život.

5.1 Pojem rodina

„Rodina – Forma dlouhodobého solidárního soužití osob spojených příbuzenstvím a zahrnující přinejmenším rodiče a děti (Jandourek, 2001, s. 206).“

„Rodina – U většiny lidí (odhlédnuto od sirotků, chovanců dětských domovů nebo dětí z rozvedených manželství) je rodina prvním zážitkem skupiny a zároveň nositelem socializace. Velký význam přiznal citovým vztahům mezi dítětem a jeho rodiči teprve S. Freud a později A. Adler, který zvláště zdůrazňoval důležitost roli sourozenců (Váňa, 1994, s.136).“

Rodina je univerzální lidskou institucí a současně základním kamenem sociální nerovnosti. Rozdílným způsobem péče o dítě, reprodukčním chováním, povahou výbavy v podobě sociálního a kulturního bohatství přenáší rodina danou nerovnost z generace na generaci. A tím přispívá k pevnosti a stálosti nespravedlivosti lidského údělu (Možný, 2006).

5.2 Rodiče a rodinná výchova

„Rodiče – Otec a matka dítěte, přičemž biologické rodičovství se určuje snadněji než psychologické. Psychologické rodičovství je vazba, která vzniká trvalým kontaktem se vztažnou osobou v raném dětství. Za vztažné osoby se přitom považují ti dospělí, kteří přejímají odpovědnost za tělesné a duševní blaho dítěte. Podstatná je přitom stálost (stabilita) alespoň jedné z těchto vztažných osob. Ve většině rodin jsou těmito vztažnými osobami tělesní rodiče (Váňa, 1994, s. 137).“

„Výchova – Proces, jimž se nějaká osoba (většinou děti) má měnit tak, aby se blížila kulturní nebo osobně určené cílové představě (Váňa, 1994, s. 177).“

Jak uvádí Hlouch (2000) rodiče při výchově musí mít na paměti, že cílem výchovy není jen potlačit některé projevy a jiné zase podporovat. Podstatné je, aby mladý člověk dosáhl

sebekázně a aby se odpovědně a samostatně dovedl rozhodovat. Způsob, kterým spolu členové rodiny navzájem jednají, je v jednotlivých rodinách rozdílný. Tento rozdíl je dán stylem výchovy rodičů.

Styly rodičovské výchovy podle Hloucha (2000):

- demokratický (rodiče děti usměrňují, ale i citově podporují; konečné slovo mají rodiče, po předchozím zvážení názorů všech členů rodiny);
- autoritativní (rodiče dětem poskytují malou citovou podporu; svými příkazy a zákazy je chtějí zcela ovládat);
- nedostatek zájmu (rodiče děti téměř nevychovávat; nenaslouchají jim; nepovzbuzují je; chápou je jako břemeno, bránící jim v užívání si vlastního života);
- přílišná benevolence (rodiče děti dostatečně citově podporují, ale málo je kontrolovají; naslouchají dětem; téměř v ničem je neomezují).

Řada činitelů podmiňuje výchovu dětí v rodině. Každý z těchto činitelů se může stát příčinou negativního vlivu na rozvoj osobnosti dítěte (Schneiderová a kol., 1988).

Máchová (In Schneiderová a kol., 1988) uvádí možné determinanty rodinné výchovy:

- vztahy, které v dané rodině existují;
- struktura rodiny;
- velikost rodiny;
- vzdělání rodičů;
- vztahy mezi manželi;
- vztahy mezi sourozenci;
- vztahy mezi rodiči a dětmi;
- životní úroveň a životní styl rodiny;
- zdravotní stav dětí;
- zdravotní stav rodičů.

5.3 Rodina a volný čas

Rodina je pro většinu dětí a mládeže prvotním prostředím volnočasového života a výchovy. Rodina vychovává, vzdělává, rozvíjí mezilidské vztahy, vytváří hmotné podmínky a sociální ochranu, staví základy hodnotové orientace.

„Na volný čas dětí v rodině jako zdroj pozitivních i negativních vlivů působí především objektivní podmínky života a výchovy dětí v rodině: její velikost a úplnost nebo pozdější zakládání rodiny (Hofbauer, 2004).“

Realizace volného času uvnitř rodiny je podmíněna způsobem jejího života, výchovným působením rodičů na děti, hmotnými a časovými předpoklady pro volnočasovou činnost. V tomto směru je důležité, aby rodiče nepůsobili direktivně ani neoponechali dětem přílišnou volnost. Nýbrž aby byli inspirátory a spoluorganizátory aktivit dětí i celé rodiny. Bohaté zážitky dětí a jejich připravenost na volnočasový život do budoucna pochází z rodiny. Rodina má mnoho možností, jak zrealizovat volný čas svých dětí, značný počet jich je v tomto směru aktivních a úspěšných. Rodina je prvním prostředím, které pro volný čas dětí a mládeže vytváří příznivé podmínky. Způsoby realizace volného času se v rodinách navzájem značně odlišují v závislosti na sociálním statusu, životním stylu i vztahu k volnočasovým potřebám dítěte (Hofbauer, 2004).

Podle Hofbauera (2004) rodina, jakožto inspirátor a realizátor volnočasových činností může svoje děti učit k volnému času přistupovat tvůrčím způsobem. Dané působení se uskutečňuje:

- nápodobou a reprodukcí (dětí napodobují způsob trávení volného času, jež vidí u svých rodičů; učí se určitou situací např. při hře, na návštěvě příbuzných, na výstavách, na výletech; nežádoucí je však nápodoba chování rodičů, kteří jsou bez zájmových činností či se chovají protispolečensky);
- uskutečňováním individuálních i společných pravidelných zájmových činností dětí v rodině (dětí navazují na zájmy svých rodičů nebo přechází do jiné oblasti zájmů, ovšem v obou případech rodiče vidí v dítěti přirozeného pokračovatele);
- citlivým sledováním a cílevědomým reagováním na potřeby, zájmy a nadání dětí (rodiče reagují na zájmy a nadání dětí a vybízí a podporují je v dané činnosti).

Rodiče by měli dětem věnovat dostatek času, a svým aktivním přístupem je naučit, jak správně využívat volný čas k vlastnímu rozvoji i prospěchu společnosti. Dnes je takovýto přístup vlastní jen málo rodinám, naopak velmi častý je nezáměr o činnosti dětí ve volném čase (Hofbauer, 2004).

II. PRAKTICKÁ ČÁST

6 VÝZKUM

6.1 Cíl výzkumu

Hlavním cílem výzkumu je zjistit, jak ovlivňují rodiče a jejich aktivity výběr mimoškolních aktivit dětí mladšího školního věku v Jihomoravském kraji.

Jako dílčí cíle jsem stanovila zjistit, jaké volnočasové aktivity si děti mladšího školního věku v Jihomoravském kraji nejčastěji vybírají, kde je navštěvují, kvůli komu navštěvují zájmové kroužky, jak jinak tráví svůj volný čas, pokud nenavštěvují zájmový kroužek, jaké mají společné zájmy s rodiči a zda si volí volnočasové aktivity po vzoru rodičů.

6.2 Druh výzkumu

Jako druh výzkumu jsem zvolila kvantitativní výzkum, protože budu pracovat s velkým počtem respondentů.

6.3 Hypotézy

Hypotézy pro plánovaný výzkum zní:

- H1: Předpokládám, že děti si nejčastěji vybírají sportovní volnočasové aktivity.
- H2: Předpokládám, že děti nejčastěji navštěvují zájmové kroužky pořádané školou.
- H3: Předpokládám, že více než polovina všech dětí navštěvuje zájmový kroužek kvůli kamarádům.
- H4: Předpokládám, že většina dětí svůj volný čas mimo zájmové kroužky tráví hraním počítačových her.
- H5: Předpokládám, že děti mají s rodiči nejčastěji společné sportovní zájmy.
- H6: Předpokládám, že výběr volnočasových aktivit dětí je ovlivněn aktivitami rodičů.

6.4 Výzkumný vzorek

Základní soubor představovaly děti mladšího školního věku žijící v Jihomoravském kraji.

Výběrový soubor tvořilo 110 dětí mladšího školního věku (první stupeň) ze tří základních škol. Základní škola Čebín a dvě základní školy v Brně.

Druh výběru byl záměrný.

6.5 Metody výzkumu

Pro výzkum jsem zvolila kvantitativní druh výzkumu. Nejvhodnější metodou byl dotazník.

Nejprve jsem sestavila dotazník s 15 otázkami, které se týkaly trávení volného času dětí ve věku 9 – 11 let a zájmů jejich rodičů. Dotazník byl zcela anonymní.

Dotazník jsem pilotně vyzkoušela s několika dětmi, abych zjistila, zda je pro děti vše srozumitelné. V měsíci březnu jsem požádala pedagožky ze tří základních škol, zda by moje dotazníky s dětmi v průběhu vyučování vyplnily. Ohotně mi vyšly vstříc a dotazníky s dětmi vyplnily. Do týdne se mi navrátil plný počet dotazníků.

6.6 Způsob zpracování dat

Data získaná kvantitativním měřením jsem zpracovala pomocí statistických operací (absolutní četnost a relativní četnost v procentech). Získané výsledky jsem zaznamenala do tabulek a znázornila do grafů.

7 VÝSLEDKY VÝZKUMU

7.1 Obecné informace

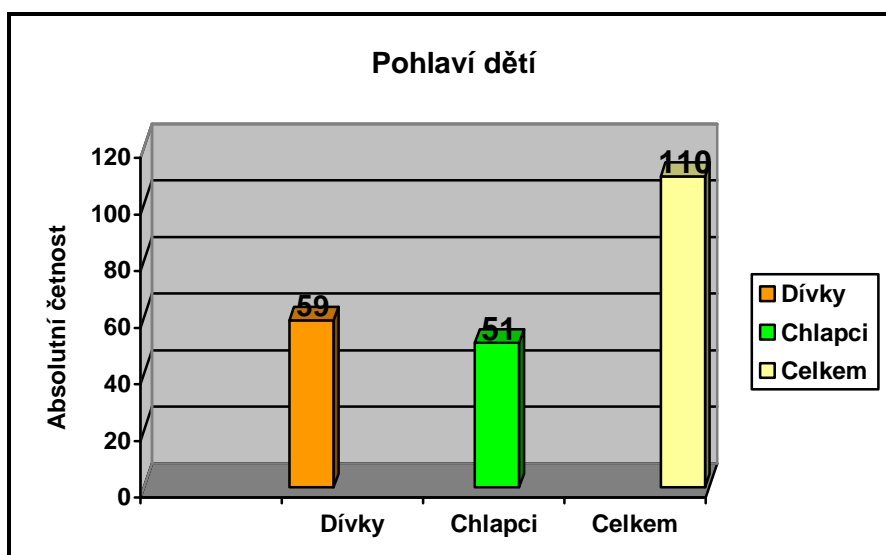
První a druhá otázka dotazníku se týkala pohlaví a věku dětí. Mým záměrem bylo, aby počet respondentů v otázce pohlaví a věku byl přibližně stejný.

7.1.1 Pohlaví a věk dětí

Tabulka č. 1. Pohlaví dětí

Pohlaví	Absolutní četnost	Relativní četnost v %
Dívky	59	54
Chlapci	51	46
Celkem	110	100

Graf č. 1. Pohlaví dětí

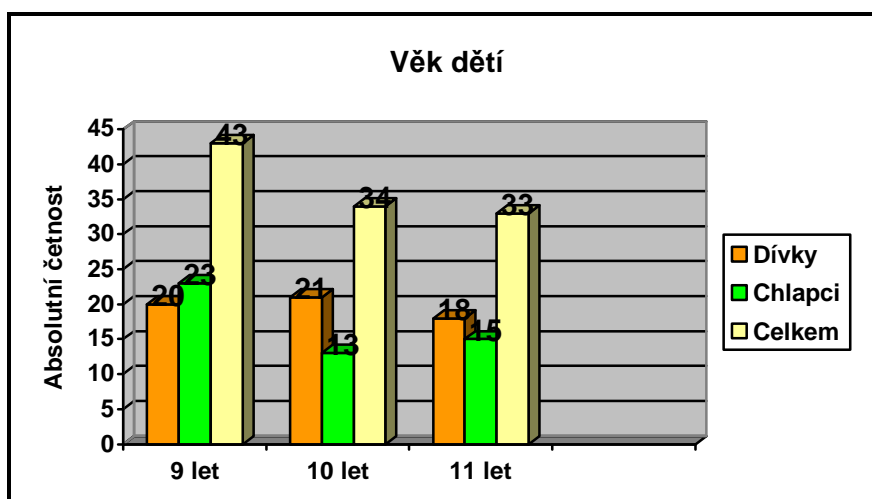


Celkový počet respondentů činil 110. Zastoupení obou pohlaví bylo přibližně stejné. Dívek bylo 59 (54%) a chlapců 51 (46%).

Tabulka č. 2. Věk dětí

Věk	Dívky		Chlapci		Celkem	
	Absolutní četnost	Relativní četnost v %	Absolutní četnost	Relativní četnost v %	Absolutní četnost	Relativní četnost v %
9 let	20	34	23	45	43	39
10 let	21	36	13	26	34	31
11 let	18	30	15	29	33	30
Celkem	59	100	51	100	110	100

Graf č. 2. Věk dětí



Výzkumu se zúčastnilo 20 (34%) devítiletých, 21 (36%) desetiletých a 18 (30%) jedenáctiletých dívek. Devítiletých chlapců se zúčastnilo 23 (45%), desetiletých 13 (26%) a 15 (29%) jedenáctiletých. Celkem to činí 43 (39%) devítiletých, 34 (31%) desetiletých a 33 (30%) jedenáctiletých dětí.

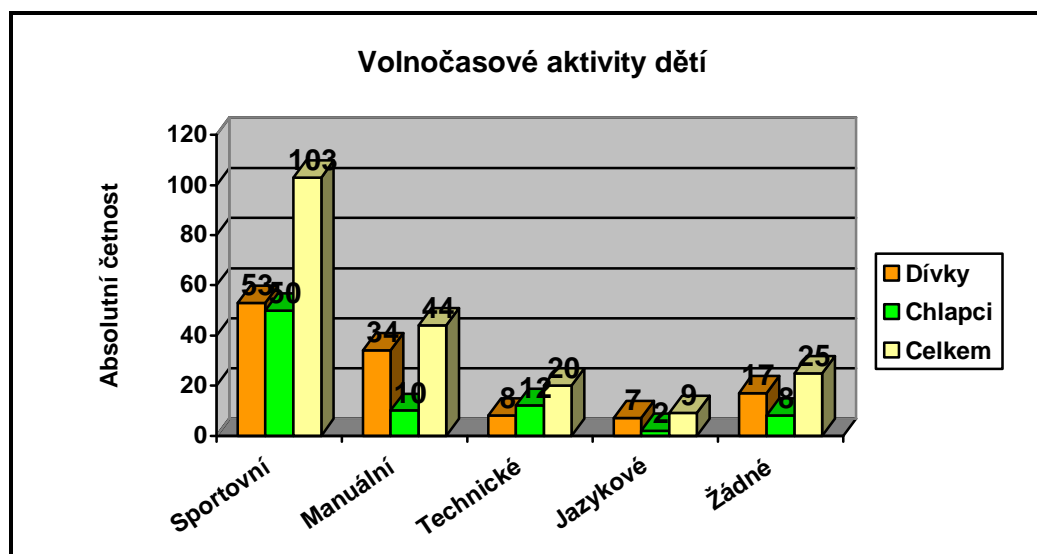
7.2 Volnočasové aktivity

Volnočasové aktivity, kterým se děti nejčastěji věnují ve svém volném čase.

Tabulka č. 3. Volnočasové aktivity dětí

Aktivita	Dívky		Chlapci		Celkem	
	Absolutní četnost	Relativní četnost v %	Absolutní četnost	Relativní četnost v %	Absolutní četnost	Relativní četnost v %
Sportovní	53	44	50	61	103	51
Manuální	34	29	10	12	44	22
Technické	8	7	12	15	20	10
Jazykové	7	6	2	2	9	5
Žádné	17	14	8	10	25	12
Celkem	119	100	82	100	201	100

Graf č. 3. Volnočasové aktivity dětí



Z výzkumu vyplývá, že nejčastější volnočasovou aktivitou dívek jsou sportovní aktivity (aerobic, atletika, gymnastika, taneční, atd.) 53 (44%), dále pak manuální aktivity (hra na hudební nástroj, keramika, dílničky, malování, atd.) 34 (29%), technické aktivity (informatika) 8 (7%) a jazykové aktivity (anglický jazyk, německý jazyk) 7 (6%). Žádné aktivity se nevěnuje 17 (14%) dívek.

Chlapci se také nejčastěji věnují sportovním aktivitám (fotbal, atletika, házená, plavání, atd.) 50 (61%), následně jsou to technické (informatika, věda a technika) 12 (15%), manu-

ální (hra na hudební nástroj, keramika, dílničky, atd.) 10 (12%) a jazykové (anglický jazyk, německý jazyk) 2 (2%) aktivity. Žádnou aktivitu nemá 8 (10%) chlapců.

Nejčastější mimoškolní aktivitou dětí mladšího školního věku je sportovní aktivita 103 (51%), poté pak manuální 44 (22%), technická 20 (10%) a jazyková 9 (5%) aktivita. 25 (12%) dětí ve věku 9 – 11 let nemá žádné volnočasové aktivity.

Na počátku výzkumu jsem si stanovila H1: Předpokládám, že děti si nejčastěji vybírají sportovní volnočasové aktivity. Tato hypotéza se mi potvrdila.

Opravdu nejčastější mimoškolní aktivitou vybraného vzorku dětí mladšího školního věku Jihomoravského kraje je sportovní aktivita.

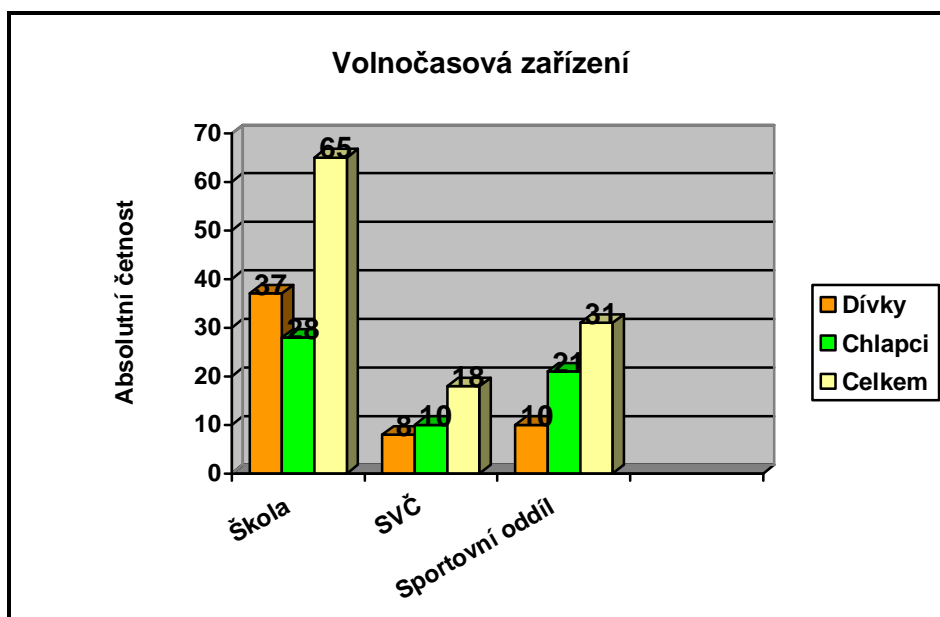
7.3 Volnočasová zařízení

Děti mohou za svými aktivitami docházet do středisek volného času (SVČ), sportovních oddílů nebo kroužků zprostředkovaných školou.

Tabulka č. 4. Volnočasová zařízení

Zařízení	Dívky		Chlapci		Celkem	
	Absolutní četnost	Relativní četnost v %	Absolutní četnost	Relativní četnost v %	Absolutní četnost	Relativní četnost v %
Kroužek ve škole	37	67	28	47	65	57
Středisko volného č.	8	15	10	17	18	16
Sportovní oddíl	10	18	21	36	31	27
Celkem	55	100	59	100	114	100

Graf č. 4. Volnočasová zařízení



Dívky nejčastěji navštěvují zájmové kroužky ve škole 37 (67%), následně sportovní oddíl 10 (18%) a středisko volného času 8 (15%).

Chlapci též nejčastěji navštěvují zájmové kroužky ve škole 28 (47%), dále pak sportovní oddíl 21 (36%) a středisko volného času 10 (17%).

Děti na prvním stupni ZŠ nejvíce navštěvují zájmové kroužky ve škole 65 (57%), poté sportovní oddíly 31 (27%) a střediska volného času 18 (16%).

Výsledky z tabulky č. 4. a grafu č. 4. mně potvrzují stanovenou H2: Předpokládám, že děti nejčastěji navštěvují zájmové kroužky pořádané školou.

Opravdu je to tak, že děti mladšího školního věku v Jihomoravském kraji nejčastěji navštěvují zájmové kroužky pořádané školou.

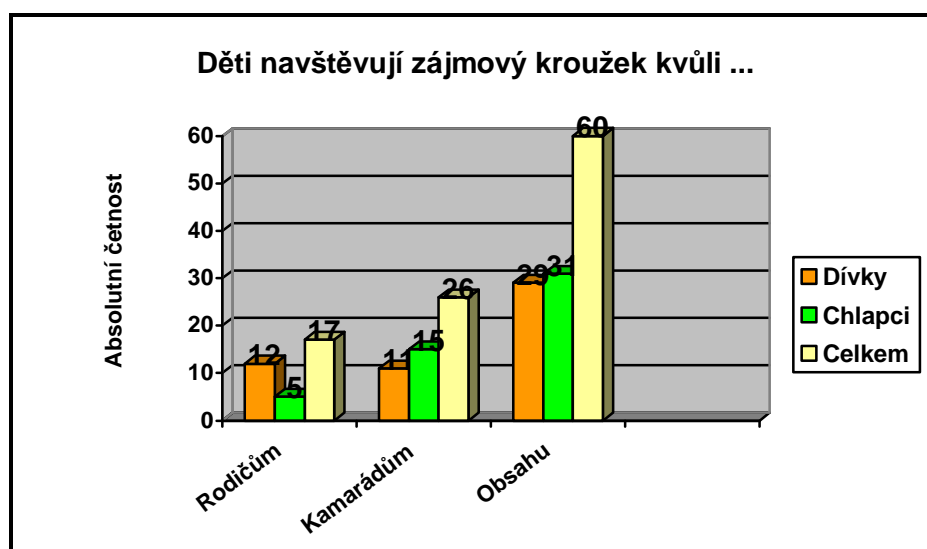
7.4 Děti navštěvují zájmové kroužky kvůli ...

Velmi mne zajímalo, kvůli komu děti nejčastěji navštěvují zájmové kroužky. Zda kvůli kamarádům nebo obsahu zájmové činnosti či snad kvůli tomu, že si to přejí rodiče?

Tabulka č. 5. Děti navštěvují zájmový kroužek kvůli ...

Kvůli ...	Dívky		Chlapci		Celkem	
	Absolutní četnost	Relativní četnost v %	Absolutní četnost	Relativní četnost v %	Absolutní četnost	Relativní četnost v %
Rodičům	12	23	5	10	17	17
Kamarádům	11	21	15	29	26	25
Obsahu	29	56	31	61	60	58
Celkem	52	100	51	100	103	100

Graf č. 5. Děti navštěvují zájmový kroužek kvůli ...



Děvčata nejčastěji navštěvují zájmový kroužek kvůli jeho obsahu 29 (56%), kvůli rodičům 12 (23%) a kvůli kamarádům 11 (21%).

Chlapci opět shodně s děvčaty nejčastěji navštěvují zájmový kroužek kvůli jeho obsahu 31 (61%), poté kvůli kamarádům 15 (29%) a kvůli rodičům 5 (10%).

Nejčastější důvod docházky do zájmového kroužku u dětí mladšího školního věku je vlastní obsah zájmové činnosti 60 (58%), dále je to kvůli kamarádům 26 (25%) a kvůli tomu, že si to přejí rodiče 17 (17%).

Dříve stanovená H3: Předpokládám, že více než polovina všech dětí navštěvuje zájmový kroužek kvůli kamarádům se mi prostřednictvím výsledků z tabulky č. 5 a z grafu č. 5 nepotvrdila.

Pravdou je, že více než polovina všech dětí navštěvuje zájmové kroužky kvůli vlastnímu obsahu zájmové činnosti.

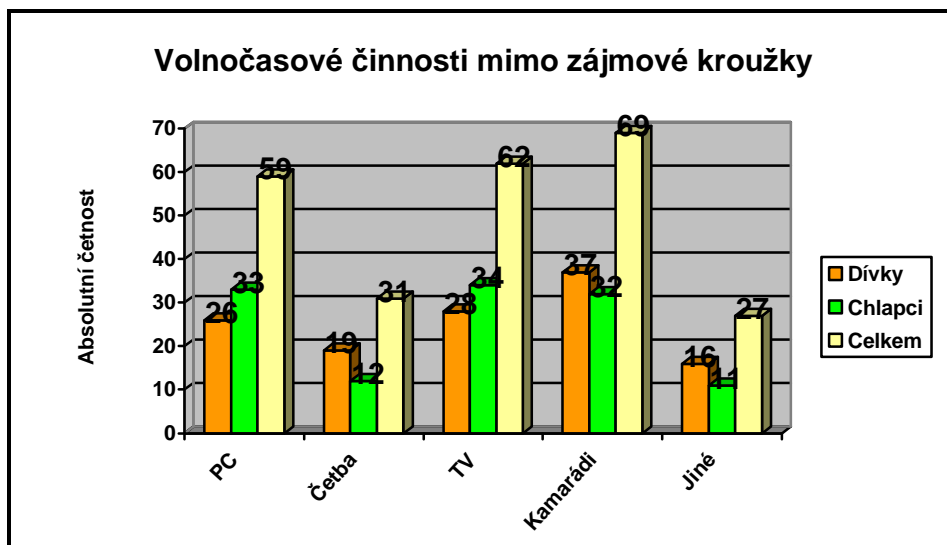
7.5 Trávení volného času mimo zájmové kroužky

Je dobré vědět, jak děti tráví svůj volný čas, pokud zrovna nenavštěvují zájmový kroužek. Možností, jak trávit volný čas mimo nějakou organizovanou činnost, existuje celá řada. Může to být hraní her na počítači, četba, sledování televize, scházení se venku s kamarády a jiné.

Tabulka č. 6. Volnočasové činnosti mimo zájmové kroužky

Činnosti	Dívky		Chlapci		Celkem	
	Absolutní četnost	Relativní četnost v %	Absolutní četnost	Relativní četnost v %	Absolutní četnost	Relativní četnost v %
PC hry	26	21	33	27	59	24
Četba	19	15	12	10	31	12
TV	28	22	34	28	62	25
Kamarádi	37	29	32	26	69	28
Jiné	16	13	11	9	27	11
Celkem	126	100	122	100	248	100

Graf č. 6. Volnočasové činnosti mimo zájmové kroužky



Nejčastější volnočasovou aktivitou mimo zájmové kroužky je u dívek setkávání venku s kamarády 37 (29%), poté sledování televize 28 (22%), hraní počítačových her 26 (21%), četba 19 (15%) a jiné 16 (13%).

U chlapců je nejčastější volnočasovou aktivitou mimo zájmové kroužky sledování televize 34 (28%), hraní počítačových her 33 (27%), setkávání venku s kamarády 32 (26%), četba 12 (10%) a jiné 11 (9%).

Podle těchto výsledků je mezi dětmi mladšího školního věku nejvíce rozšířenou činností, mimo organizované kroužky, setkávání venku s kamarády 69 (28%). Je důležité věnovat pozornost následujícím údajům, které vypovídají o častém sledování televize 62 (25%) a hraní počítačových her 59 (24%). Zajímavé je i následující číslo, které poukazuje na malý zájem o četbu 31 (12%). Jiné zájmy 27 (11%).

Stanovená H4: Předpokládám, že většina dětí svůj volný čas mimo zájmové kroužky tráví hraním počítačových her, se mi nepotvrdila.

Nejčastější činností dětí ve volném čase mimo zájmové kroužky je setkávání venku s kamarády.

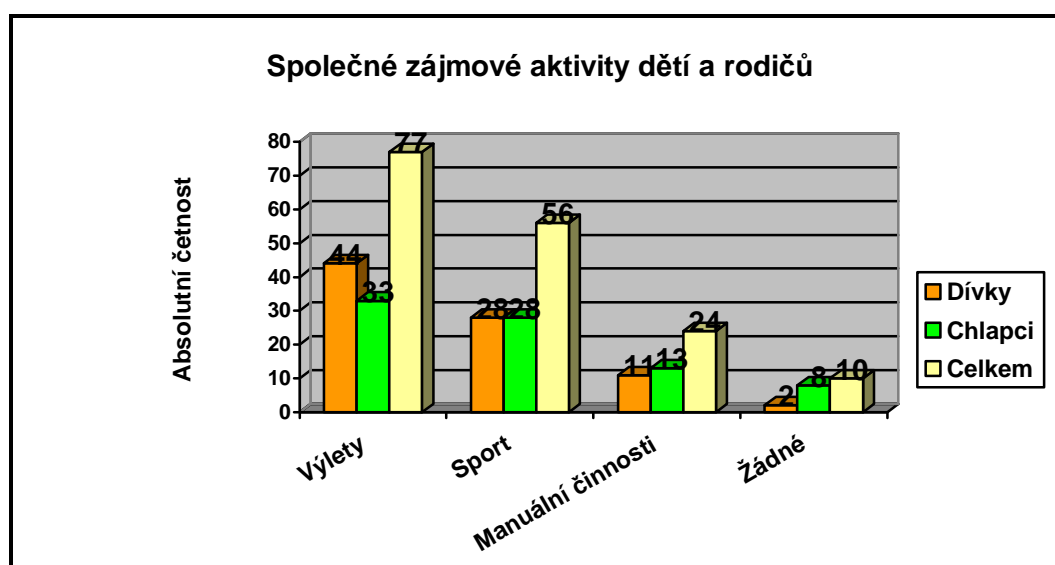
7.6 Společné zájmové aktivity dětí a rodičů

Volný čas lze trávit v zájmových kroužcích, s kamarády, sám nebo společně s rodiči. V následující tabulce a grafu uvádím výsledky společných aktivit dětí a rodičů.

Tabulka č. 7. Společné zájmové aktivity dětí a rodičů

Společné aktivity	Dívky		Chlapci		Celkem	
	Absolutní četnost	Relativní četnost v %	Absolutní četnost	Relativní četnost v %	Absolutní četnost	Relativní četnost v %
Výlety, procházky	44	52	33	40	77	46
Sportovní činnosti	28	33	28	34	56	34
Manuální činnosti	11	13	13	16	24	14
Žádné činnosti	2	2	8	10	10	6
Celkem	85	100	82	100	167	100

Graf č. 7. Společné zájmové aktivity dětí a rodičů



Dívky se svými rodiči nejčastěji společně chodí na výlety, procházky a na kulturní akce (divadlo, kino, výstavy, atd.) 44 (52%), dále mají společné sportovní aktivity (plavání,

lyžování, tenis, běhání, atd.) 28 (33%), manuální činnosti (hra na hudební nástroj, malování, modelování, stolní hry, pěstování květin, atd.) 11 (13%) a žádné aktivity 2 (2%).

Společně se svými rodiči chodí chlapci nejvíce na výlety, procházky a kulturní akce (kino, výstavy, divadlo, aj.) 33 (40%), poté následují sportovní aktivity (lyžování, plavání, hokej, tenis, aj.) 28 (34%), manuální činnosti (stolní hry, malování, řezbářství, pěstování květin, aj.) 13 (16%) a žádné aktivity 8 (10%).

Devítileté až jedenáctileté děti nejčastěji se svými rodiči chodí na výlety, procházky, výstavy a do kina 77 (46%). Dále společně sportují 56 (34%), věnují se manuální činností 24 (14%). Že nemají s rodiči společné zájmové aktivity uvedlo 10 (6%) dětí.

Výše zmíněné výsledky vyvrátily moji H5: Předpokládám, že děti mají s rodiči nejčastěji společné sportovní zájmy.

Nejčastější společnou zájmovou aktivitou dětí a rodičů jsou procházky, výlety, návštěvy kin, výstav, divadel a jiné.

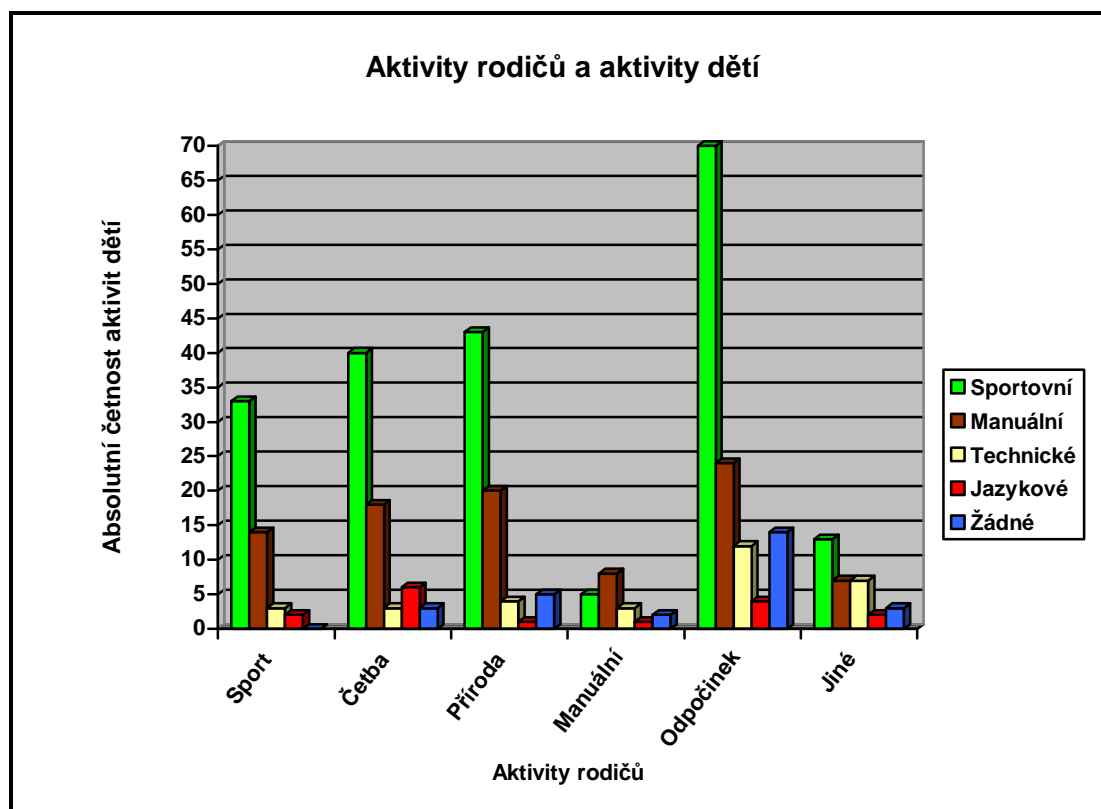
7.7 Vliv aktivit rodičů na výběr volnočasových aktivit dětí

Je možné, že jsou děti při výběru svých volnočasových aktivit ovlivněny aktivitami rodičů.

Tabulka č. 8. Vliv aktivit rodičů na výběr volnočasových aktivit dětí

Aktivity dětí	Aktivity rodičů											
	Sport		Četba		Příroda		Manuální		Odpočinek		Jiné	
		%		%		%		%		%		%
Sportovní	33	63	40	57	43	59	5	26	70	57	13	41
Manuální	14	27	18	26	20	27	8	42	24	19	7	22
Technické	3	6	3	4	4	6	3	16	12	10	7	22
Jazykové	2	4	6	9	1	1	1	5	4	3	2	6
Žádné	0	0	3	4	5	7	2	11	14	11	3	9
Celkem	52	100	70	100	73	100	19	100	124	100	32	100

Graf č. 8. Vliv aktivit rodičů na výběr volnočasových aktivit dětí



Z výše uvedené tabulky č. 8 a z grafu č. 8 je patrné, že děti rodičů se sportovními aktivitami, si také nejčastěji volí sportovní aktivity 33 (63%). Dále jsou to manuální aktivity 14 (27%), technické aktivity 3 (6%), jazykové aktivity 2 (4%) a žádné aktivity 0 (0%). Děti, jejichž rodiče nejraději čtou, provozují sportovní aktivity 40 (57%), manuální aktivity 18 (26%), jazykové aktivity 6 (9%), technické aktivity 3 (4%) a žádné aktivity 3 (4%). Děti, jejichž rodiče rádi navštěvují přírodu, se věnují sportovním aktivitám 43 (59%), manuálním aktivitám 18 (26%), žádným aktivitám 5 (7%), technickým aktivitám 4 (6%) a jazykovým aktivitám 1 (1%). U dětí rodičů s manuálními aktivitami převažují taktéž manuální aktivity 8 (42%), následně sportovní aktivity 5 (26%), technické aktivity 3 (16%), žádné zájmy 2 (11%) a jazykové aktivity 1 (5%). Děti rodičů, kteří ve volném čase odpočívají, se rádi věnují sportovním aktivitám 70 (57%), manuálním činnostem 24 (19%), žádným aktivitám 14 (11%), technickým aktivitám 12 (10%) a jazykovým zájmům 4 (3%). U dětí rodičů s jinými zájmy převažují sportovní aktivity 13 (41%), dále pak manuální aktivity 7 (22%), technické aktivity 7 (22%), žádné zájmy 3 (9%) a jazykové zájmy 2 (6%).

Nejvíce 70 (57%) sportovních aktivit mají děti, jejichž rodiče ve volném čase nejraději odpočívají. Manuální aktivity 24 (19%) převažují u dětí rodičů, kteří nejčastěji odpočívají ve svém volném čase. Nejvíce 12 (10%) technických zájmů mají děti rodičů odpočívají-

cích ve volných chvílích. Jazykové zájmy 6 (9%) jsou nejčetnější u dětí, jejichž rodiče rádi čtou. Žádné zájmy 14 (11%) se vyskytují u dětí, jejichž rodiče převážně preferují odpočinek.

H6: Předpokládám, že výběr volnočasových aktivit dětí je ovlivněn aktivitami rodičů. Tato hypotéza se mi nepotvrdila.

Výše zmíněné výsledky ukazují, že výběr zájmových aktivit dětí není ve shodě s aktivitami rodičů.

8 SHRNU TÍ

Výzkum byl zaměřený na téma mimoškolní aktivity vybraného vzorku dětí mladšího školního věku ve vztahu k rodinnému prostředí. Dotazníky s patnácti otázkami vyplnilo 110 dětí ze tří základních škol.

Hlavním cílem výzkumu bylo zjistit, jak ovlivňují rodiče a jejich aktivity výběr mimoškolních aktivit dětí mladšího školního věku v Jihomoravském kraji.

Díličními cíly bylo zjistit, jaké volnočasové aktivity si děti mladšího školního věku v Jihomoravském kraji nejčastěji vybírají, kde je navštěvují, kvůli komu navštěvují zájmové kroužky, jak jinak tráví svůj volný čas, pokud nenavštěvují zájmový kroužek, jaké mají společné zájmy s rodiči a zda si volí volnočasové aktivity po vzoru rodičů.

Z dat získaných dotazníkovým měřením vyplývá, že nejčastější mimoškolní aktivitou dětí mladšího školního věku je sportovní aktivita. Ze sportů si děti nejraději vybírají fotbal, atletiku, taneční, Taekwon-do, aerobic aj.

Děti nejvíce navštěvují zájmové kroužky pořádané školou. Nejoblíbenější je keramický kroužek, hra na hudební nástroje, dílničky, výtvarná a dramatická výchova, sbor atd.

Jako nejčastější důvod docházky do zájmových kroužků uvedly děti mladšího školního věku vlastní obsah zájmové činnosti.

Pokud zrovna děti nenavštěvují zájmový kroužek, tráví svůj volný čas nejvíce venku se svými kamarády. Nutno dodat, že druhou nejčastější činností mimo organizovanou zájmovou aktivitu je sledování televize, což není příliš uspokojivý výsledek.

Mezi nejpreferovanější společné zájmové aktivity dětí a rodičů patří procházky v přírodě, výlety, návštěvy kin, výstav a divadel.

Výběr zájmových aktivit dětí není ve shodě s volnočasovými aktivitami rodičů. Děti mají jiné zájmy než-li jejich rodiče. Sportovní aktivity nejčastěji volí děti, jejichž rodiče ve svém volném čase odpočívají. Manuální aktivity, jako nejoblíbenější činnost pro volné chvíle si vybírají děti rodičů, kteří dávají přednost odpočinku. Je evidentní, že aktivity rodičů nemají vliv na výběr mimoškolních aktivit vybraného vzorku dětí mladšího školního věku v Jihomoravském kraji.

ZÁVĚR

Při zpracovávání bakalářské práce jsem se mnoho dověděla o volném čase, o možnostech jeho trávení, o institucích pro výchovu dětí a mládeže mimo vyučování a ve volném čase, o vývojových proměnách dětí mladšího školního věku a něco málo o rodině. Cílem mé práce bylo zjistit, jak děti na prvním stupni základní školy tráví svůj volný čas, kde jej tráví, s kým a jakou činností, a zda jsou při výběru ovlivňovány aktivitami rodičů.

Teoretickou část jsem zaměřila na objasnění pojmu volný čas, výchova mimo vyučování, instituce pro výchovu mimo vyučování a ve volném čase, mladší školní věk a rodina.

V praktické části jsem využila metody dotazníkového šetření. Získané výsledky mi potvrdily či vyvrátily předem stanovené hypotézy, které se týkaly možností trávení volného času devíti až jedenáctiletých dětí a vlivu aktivit rodičů na možnost výběru aktivit dětí.

Vybraný vzorek dětí mladšího školního věku v Jihomoravském kraji si nejvíce volí sportovní aktivity, nejčastěji navštěvuje zájmové aktivity pořádané školou, zájmové činnosti navštěvuje převážně kvůli obsahu zájmové činnosti. Svůj volný čas mimo zájmové kroužky nejraději tráví venku se svými kamarády, druhá a třetí nejčastější odpověď sledování televize a hraní počítačových her již nebyla tak uspokojující. Dále děti odpovídaly, že nejčastějšími společnými zájmy s rodiči jsou výlety, procházky přírodou, návštěvy kin, divadel a muzeí. Při výběru mimoškolních aktivit nejsou ovlivněny aktivitami rodičů. Aktivity dětí a rodičů nejsou shodné.

Podle mého zjištění mají mladší děti velké možnosti, jak trávit volný čas. Nabídka zájmových aktivit je velmi pestrá a bohatá. Z čehož tedy vyplývá, že kdo chce, může svůj volný čas trávit smysluplně. Nutno dodat, že se správným výběrem zájmových činností musí ještě rodiče dětem pomoci. A tak je do budoucna naučit vhodnému rozhodování a vybírání činností na volné chvíle.

Výchova mimo vyučování plní mnoho funkcí, není to tedy ledabyly strávený čas jen tak nějakou činností. Kromě výchovně-vzdělávací, sociální a rekreační funkce, je důležité zmínit funkci preventivní. Prevence sociálně-patologických jevů, jako je záškoláctví, šikana, drogová závislost, alkoholismus, gambling aj., je v této době obzvláště důležitá a potřebná.

SEZNAM POUŽITÉ LITERATURY

- [1] DOLEŽALOVÁ, E. *Hry na dětské tábory*. Praha: Grada, 2004. ISBN 80-247-0702-0.
- [2] HÁJEK, B.; PÁVKOVÁ, J. a kol. *Školní družina*. 2. vyd. Praha: Potrál, 2007. ISBN 978-80-7367-268-3.
- [3] HLOUCH, M. *Žít naplno*. Praha: FINIDR, 2000. ISBN 80-7172-300-2.
- [4] HOFBAUER, B. *Děti, mládež a volný čas*. Praha: Portál, 2004. ISBN 80-7178-927-5.
- [5] JANDOUREK, J. *Sociologický slovník*. Praha: Portál, 2001. ISBN 80-7178-535-0.
- [6] KELLER, J. *Úvod do sociologie*. 5. vyd. Praha: Sociologické nakladatelství, 2004. ISBN 80-86429-39-3.
- [7] LANGMEIER, J.; KREJČÍŘOVÁ, D. *Vývojová psychologie*. 2. vyd. Praha: Grada, 2006. ISBN 80-247-1284-9.
- [8] MATĚJČEK, Z.; POKORNÁ, M. *Radosti a strasti: předškolní věk, mladší školní věk, starší školní věk*. Jinočany: H+H, 1998. ISBN 80-86022-21-8.
- [9] MOŽNÝ, I. *Rodina a společnost*. Praha: Sociologické nakladatelství, 2006. ISBN 80-86429-58-X.
- [10] PÁVKOVÁ, J. a kol. *Pedagogika volného času: teorie, praxe a perspektivy výchovy mimo vyučování a zařízení volného času*. 3. vyd. Praha: Portál, 2002. ISBN 80-7178-711-6.
- [11] PRŮCHA, J.; WALTEROVÁ, E.; MAREŠ, J. *Pedagogický slovník*. Praha: Portál, 2008. ISBN 978-80-7367-416-8.
- [12] SCHNEIDEROVÁ, H. a kol. *Teorie školní a mimoškolní výchovy*. Praha: Státní pedagogické nakladatelství, 1988.
- [13] VÁGNEROVÁ, M. *Vývojová psychologie I: dětství a dospívání*. Praha: Karolinum, 2005. ISBN 80-246-0956-8.
- [14] VÁŇA, M. *Psychologie: Lexikon základních pojmů*. Praha: Naše vojsko, 1994. ISBN 80-206-0459-6.

SEZNAM POUŽITÝCH SYMBOLŮ A ZKRATEK

ŠD Školní družina.

ŠK Školní klub.

DDM Dům dětí a mládeže.

MŠMT Ministerstvo školství, mládeže a tělovýchovy.

DM Domov mládeže.

SVČ Středisko volného času.

SEZNAM OBRÁZKŮ

Graf č. 1. Pohlaví dětí	39
Graf č. 2. Věk dětí	40
Graf č. 3. Volnočasové aktivity dětí	41
Graf č. 4. Volnočasová zařízení	43
Graf č. 5. Děti navštěvují zájmový kroužek kvůli	44
Graf č. 6. Volnočasové činnosti mimo zájmové kroužky	46
Graf č. 7. Společné zájmové aktivity dětí a rodičů	47
Graf č. 8. Vliv aktivit rodičů na výběr volnočasových aktivit dětí	49

SEZNAM TABULEK

Tabulka č. 1. Pohlaví dětí	39
Tabulka č. 2. Věk dětí	40
Tabulka č. 3. Volnočasové aktivity dětí.....	41
Tabulka č. 4. Volnočasová zařízení	42
Tabulka č. 5. Děti navštěvují zájmový kroužek kvůli	44
Tabulka č. 6. Volnočasové činnosti mimo zájmové kroužky	45
Tabulka č. 7. Společné zájmové aktivity dětí a rodičů	47
Tabulka č. 8. Vliv aktivit rodičů na výběr volnočasových aktivit dětí	48

SEZNAM PŘÍLOH

P I Dotazník

7) Kvůli komu navštěvuješ zájmový kroužek?

- a) kvůli rodičům
- b) kvůli kamarádům
- c) kvůli obsahu zájmové činnosti

8) Myslíš si, že by ti rodiče mohli platit více kroužků najednou?

- a) ano
- b) ne

9) Jsou rodiče rádi, že navštěvuješ zájmový kroužek?

- a) ano
- b) ne

10) Myslíš si, že by byli rodiče rádi, kdyby si navštěvoval více zájmových kroužků?

- a) ano
- b) ne

11) Sledují rodiče výsledky tvého snažení v zájmové činnosti?

- a) ano
- b) ne

12) Myslíš si, že je dost velká nabídka zájmových kroužků ve tvém okolí?

- a) ano
- b) ne

13) Trávíš s rodiči rád volný čas?

- a) ano
- b) ne

14) Které zájmové aktivity máš společné s rodiči?

- a) procházky, výlety, divadlo, kino, výstavy, ...
- b) sport (jízda na kole, na bruslích, plavání, běhání, lyžování, tenis, tanec, gymnastika, hokej, ...)
- c) manuální činnost (malování, modelování, šití, pěstování květin, řezbářství, hra na hudební nástroj, stolní hry, ...)
- d) žádné

15) Jak nejčastěji tráví volný čas tví rodiče?

- a) sport (plavání, jízda na kole, fotbal, běhání, ...)
- b) četba
- c) výlety (procházky do přírody, túry na horách, ...)
- d) manuální činnost (pletení, modelování, malování, hra na hudební nástroj, ...)
- e) odpočinek
- f) jiné