

UNIVERZITA TOMÁŠE BATI VE ZLÍNĚ

FAKULTA HUMANITNÍCH STUDIÍ

Institut mezioborových studií Brno

VÝZNAM PREVENCE A RESOCIALIZACE U TRESTANÉ MLÁDEŽE

DIPLOMOVÁ PRÁCE

Vedoucí diplomové práce:

JUDr. Miroslava Kejdová CSc.

Zpracoval:

Bc. Bohuslav KOCHÁNEK

Brno 2009

PROHLÁŠENÍ:

Prohlašuji, že jsem diplomovou práci na téma „**Význam prevence a resocializace u trestané mládeže**“ vypracoval samostatně a že jsem všechny použité informační zdroje uvedl v seznamu literatury.

Ve Znojmě dne 20. ledna 2009

.....

Bc. Bohuslav KOCHÁNEK

Poděkování

Rád bych poděkoval především vedoucí své diplomové práce paní **JUDr. Miroslavě Kejdové CSc.** za čas a ochotu při konzultacích diplomové práce a za její náměty, připomínky a podporu.

Dále děkuji Odboru sociálních věcí a zdravotnictví při MÚ ve Znojmě oddělení prevence kriminality Města Znojma managerce prevence kriminality mládeže paní Bc. Gabriele Moltašové, která mi vždy ochotně poradila a pomohla a díky nimž mi bylo také umožněno provést výzkumnou část práce.

OBSAH	
ÚVOD	6
1 SOCIÁLNĚ PATOLOGICKÉ JEVY A JEJICH PŘÍČINY	10
2 PREVENCE A RESOCIALIZACE V TRESTÁNÍ MLÁDEŽE	17
2.1 Charakteristika prevence a resocializace	17
2.2 Typologie prevence	18
2.3 Prevence a resocializace jako součást výchovného procesu	22
2.3.1 Pojetí prevence na základních a středních školách	24
2.3.2 Minimální preventivní program základních škol	26
2.3.3 Participace Policie ČR a jiných organizací na prevenci	28
<i>Dílčí závěr</i>	30
3 ZKOUMÁNÍ STAVU PREVENCE KRIMINALITY VE ZNOJEMSKÉM REGIONU	31
3.1 Analýza stavu trestné a přestupkové činnosti ve Znojenském regionu	31
<i>Rizikové lokality regionu</i>	34
3.2 Průzkum stavu preventivního systému ve Znojenském regionu	37
3.2.1 Dotazníkové šetření u expertní skupiny	37
3.2.1.1 Charakteristika souboru	38
3.2.1.2 Hodnocení dotazníku	38
3.2.2 Brainstorming s manažery, metodiky prevence, občany-rodíči	53
3.2.2.1 Popis metody brainstormingu	53
3.2.2.2 Sportovní plácky	54
3.2.2.3 Kluby mládeže a centra volného času	60
3.2.2.4 Vyhodnocení a závěry z brainstormingu	68
3.2.3 Závěrečné vyhodnocení průzkumu	71
ZÁVĚR	73
ANOTACE	75
KLÍČOVÁ SLOVA	75
RESUMÉ	76
SEZNAM POUŽITÉ LITERATURY	78
SEZNAM TABULEK	82
SEZNAM GRAFŮ	83
SOHLASÍM S PŮJČOVÁNÍM DIPLOMOVÉ PRÁCE	91

ÚVOD

Koncem minulého století se v České republice prosadila idea, že vzrůstající kriminalitě mládeže nelze v žádném případě čelit pouhým nárůstem represivních prostředků. Bylo a je známo, že snižování věku trestní odpovědnosti mládeže, zvyšování početního stavu policie, státních zástupců či soudců nebo rozšiřování kapacity věznic, nikdy nevedlo k odstranění, a často ani k omezení kriminality. Navíc si společnost čím dál tím více uvědomuje, že represivní prostředky jsou vysoce ekonomicky náročné a zatěžují tolik sledovaný státní rozpočet.

Zkušenosti rovněž ukazují, že samotný trest u mládeže není tím, co by mládež mohlo dostatečně a jistě odstrašit od budoucího delikventního jednání. Moderní kriminologické studie ukazují, že trest má význam pouze tehdy, jestliže bude individualizován vzhledem k potřebám pachatele, tj. povede-li jej k získání správného, sociálně aprobovatelného náhledu na trestnou činnost, a v lepším případě k rozhodnutí vyvarovat se v budoucnosti toho, co jej ke kriminalitě přivedlo. Trest je tedy spíše brán jako pouhá odplata. Takovéto resocializační pojetí trestu je ovšem velmi náročné a uskutečnitelné pouze tehdy, jestliže bude ve společnosti existovat pouze omezený počet jedinců vyžadujících oficiální represivní zásah podle pravidel trestního práva. A zde jsou právě důvody nadějí vkládaných do prevence, či jinak řečeno, do metod předcházení antisociální či asociální činnosti.

Za prevenci můžeme tedy považovat ofenzivní strategii boje s trestnou činností. Na rozdíl od represivních metod, koncipovaných zejména v rámci trestní politiky, využívá prevence především metod nerepresivních, na nichž se podílí celá škála veřejných institucí i soukromých subjektů. *Cílem preventivní politiky je snížení míry a závažnosti trestné činnosti a zvýšení pocitu bezpečnosti občanů.* Prevence kriminality je vedle represe součástí trestní politiky a úzce souvisí s prevencí dalších sociálně patologických jevů, z nichž k nejzávažnějším patří *nejrůznější formy závislosti a sociální vyloučení.*

Prevence se tedy nesnaží o nic jiného než o vedení jedinců či jejich skupin k přijetí či alespoň k respektování takových norem a hodnot, které jsou nutné k elementárnímu konsensu lidské společnosti (sociální prevence) nebo směřuje k ztížení možností a podmínek, které by k delikventní činnosti mohly svádět či napomáhat. V sociální prevenci jde tedy spíše o specificky zaměřený výchovný proces, který má za cíl zvnitřnit pozitivní kulturní a mravní

hodnoty společnosti a vytvořit jednak obranné mechanismy proti antisociálním či jinak nesprávným životním volbám a zároveň touhu po pozitivním tvůrčím sebeuplatnění. Sociální prevence proto zahrnuje na jedné straně škály postupy, které „pouze“ úměrně věku a situaci ovlivňovaných dále utužují a prohlubují dosavadní všeobecný pozitivní rozvoj osobností občanů. Podobně v oblasti situační prevence se uplatňují preventivní postupy ve škále od postupů, které nespécifikované skupiny občanů nabádají k zásadám elementární opatrnosti až po speciální opatření pro relativně úzkou klientelu nejvíce postižených (či ohrožených) jedinců či organizací, jejichž význam spočívá ve snaze co nejvíce ztížit možnému pachateli provedení trestného činu a minimalizovat materiální či emocionální profit z trestné činnosti. Lze tedy shrnout, že dobře vedená preventivní práce je účinným prostředkem ke snižování kriminality a dalších nežádoucích jevů ve společnosti. Prevence je nejen přirozeným regulátorem *antisociality* i *asociality*, ale zároveň důležitým činitelem rozvoje společnosti založené na právu, spravedlnosti a respektu k druhým.

Na základě získaných zkušeností u Policie České republiky v oblasti odhalování a objasňování trestné činnosti mohu konstatovat, že páchání trestné činnosti mládeže je fenoménem posledního desetiletí a situace na tomto úseku se neustále zhoršuje. Důvodem je v tomto procesu celkový úpadek morálky ve společnosti, podceňování úlohy přirozeného utváření hodnotového rámce, dodržování základních společenských norem v celém socializačním procesu a odpovědnosti rodiny a rodičů, vychovatele, sociálního pracovníka, učitele atd. Hodnoty, hodnotová orientace, dodržování základních společenských norem současných dětí a mládeže, výchova v rodině, ve škole a samotné společnosti jsou nejdůležitější faktory působící na hodnotové orientace mládeže.

Diplomová práce zkoumá zejména podmínky prevence společnosti a samotného právního a společenského systému u postihované mládeže ve Znojemského regionu. Tedy problém, zda jsou vynaloženy všechny síly a prostředky společnosti, aby se případné kriminalitě zabránilo nebo aby se alespoň snížila na minimální úroveň. Práci zaměřím na oblast sociální a situační prevence. Pomocí výsledků mé práce chci poskytnout podrobné informace pro všechny pracovníky, kteří se prevencí v regionu zabývají.

Během shromažďování odborné literatury a studia problematiky jsem si uvědomil, jak obsáhlé a důležité je téma mé diplomové práce. Z tohoto důvodů jsem se úzce zaměřil na sociální a situační prevenci. Tato práce si nedělá ve své konečné verzi ambice na tvorbu

vlastního preventivního, nebo resocializačního programu, jak jsem původně optimisticky zamýšlel v projektu. Uvědomil jsem si, že se ve vybraném regionu Znojmo, dosud nikdo komplexně nezabýval samotným **významem** prevence a resocializace. Což je z mého pohledu samou podstatou problému. Problémem pro mne bylo samotné slovo **význam**. Až v publikaci Miluše Sedláčkové jsem našel pro mne uspokojivé vysvětlení samé podstaty slova význam ve spojení se směrem, kterého se má týkat. Autorka se v uvedené knize snaží o vystopování etymologických kořenů termínů a vymezení jejich významů. Sedláčková se pečlivě věnuje upřesňování významu českých termínů blízkých těm, s nimiž se setkáváme i v obecné mluvě (v přirozeném jazyce). Příkladem může být právě termín "význam", který blíže určuje "co znak znamená" a vykládá ho i jako "význam něčeho pro někoho (tedy ve smyslu hodnotícím, axiologickém)".¹

Právě tímto směrem se diplomová práce ubírá. Tedy cestou vyhodnocení již fungujících opatření, preventivních programů a procesů ve Znojenském regionu zabývajících se prevencí a resocializací s cílem prozkoumat již zavedené postupy, vyhodnotit je a výsledky využít.

Jedním z hlavních cílů diplomové práce bude tedy zjištění významu prevence a hodnocení aktuálního stavu prevence a resocializace u trestané mládeže ve Znojenském regionu. Práce se zaměřuje na konkrétní aktivity školních metodiků prevence a výchovných poradců ve Znojenském regionu, jejich další vzdělávání a spolupráci s organizacemi, institucemi zabývajících se nejen prevencí, ale i resocializací mládeže. Práce rovněž odpovídá na otázky proč je současný stav tak nedostatečný a kde jsou příčiny tohoto stavu.

Práce směřuje k příčinám a možným nápravám stavu prevence trestné činnosti u mládeže ve Znojenském regionu. Dále se okrajově budu i věnovat problému resocializace mládeže, který souvisí s obdobím po výkonu trestu.

Stěžejním výstupem diplomové práce pak jsou závěry, které by mohly sloužit pro managery a metodiky prevence na školách ale také pro každého kdo se prevencí v regionu zabývá. Praktickým výstupem po zjištění a vyhodnocení jednotlivých problémů ve znojenském regionu je především navržení vlastních doporučení pro Komplexní preventivní

¹ SEDLÁČKOVÁ, M. *Vybrané kapitoly z kognitivní psychologie: mentální reprezentace a mentální modely*. Praha: Grada Publishing, 2004. 252 s. ISBN 80-247-0375-0.

program daného regionu, který se dle jeho vývoje neustále mění a přizpůsobuje aktuálním podmínkám. Doufám, že bude pro kompetentní orgány přínosem. Resocializace mládeže je zastoupena **terciální** prevencí v této lokalitě. Nezaměřuji se na ní v práci. Jen vyhodnocuji současný stav. Toto téma by prakticky vydalo na další samostatnou práci. Jak jsem již v počátku, práce se soustředí na **sociální a situační prevenci**.

Při zpracování této diplomové práce *vycházím ze získaných poznatků při studiu odborné literatury a odborných materiálů, z internetových stránek, z praktických informací poskytnutých odborníky a vlastních zkušeností z praxe.* V práci jsou *použity metody průzkumu – dotazníkové šetření, brainstorming a analytické šetření.* Pro stanovení závěrů diplomové práce jsou využity *výsledky získané průzkumem a informace získané při konzultaci s odborníky na danou problematiku.*

Při rozboru dané problematiky *budu vycházet nejen ze získaných teoretických poznatků, ale také z praktických zkušeností získaných* dlouholetou činností na oddělení služby kriminální policie a vyšetřování Policie České republiky.

1 SOCIÁLNĚ PATOLOGICKÉ JEVY A JEJICH PŘÍČINY

Z hlediska sledování tématu jsem považoval za důležité, podat v úvodu mé práce určité teoretické vymezení základních pojmů souvisejících s mojí diplomovou prací.

K jednomu z nejdůležitějších pojmů patří sociálně patologický jev. *Sociálně patologickým jevem se obecně rozumí takové chování jedince, které je charakteristické především nezdravým životním stylem, nedodržováním nebo porušováním sociálních norem, zákonů, předpisů a etických hodnot, chování a jednání, které vede k poškozování zdraví jedince, prostředí, ve kterém žije a pracuje, a ve svém důsledku pak k individuálním, skupinovým či celospolečenským poruchám a deformacím.² Označujeme tento fenomén jako sociální jevy, které ohrožují společnost kvůli své škodlivosti, narušují její uspořádání, stabilitu jednotlivých členů- občanů, samotné uspořádání a stabilitu společnosti.*

Určitá část těchto jevů je proto definována v právním řádu a jejich překročení podléhá trestnímu postihu.

Sociálně patologický jev není nahodilý, ale má svou genezi, dynamiku, příčiny, kterým se budeme podrobně věnovat v některé z následujících kapitol.

K nejčastějším sociálně patologickým jevům patří:

- poruchy chování,
- asociální chování
- krádeže,
- útěky atd.³

Podrobnějším rozбором jednotlivých patologických jevů a jejich příčinami se zabývám v následujících odstavcích této kapitoly.

Je nutno také poznat, že sociálně patologické jevy, které se projevují u mládeže, jsou spojeny především s poruchami socializačního procesu a osobnosti. *Žádná příčina vzniku sociálních deviací nepůsobí izolovaně, ale vždy ve vzájemných vztazích, proto je třeba hledat příčiny vzniku negativních jevů ve vzájemném působení vnitřních a vnějších*

² Etopedický slovník SOŠ UH www.sos-ub.cz

³ ONDŘEJKOVIČ, P., BREZÁK, J. a kol. *Sociální patológia*. 1 vyd. Bratislava: Slovenská akadémia vied, 2000. 159 s. ISBN 80-224-0616-3.

faktorech. Za hlavní příčiny vedoucí ke vzniku těchto negativních jevů můžeme označit následující⁴:

1. ***Vliv sociálního prostředí***

- jedná se především vliv rodiny, jaká je její modelová hodnota. Rizikovou je rodina asociálních jedinců, psychopatických osobností, rodičů s tendencí k nevhodným návykům (alkoholismus), emočně chladných a bez zájmu o své děti a jejich rozvoj, s málo vhodnou strukturou hodnot a norem.
- vliv příliš ambiciózního prostředí, kterému neodpovídá naturel dítěte,
- vliv školního prostředí, atmosféra, podpora pozitivních vazeb ve třídě, včasné řešení problémů pedagogem (správné, odborné řešení), eliminace šikany apod.

Do této kategorie patří i nevšímavost rodičů k trávení volného času jejich dítěte, neznalost okruhu

kamarádů, celkově nemotivační přístup. Svou roli sehrávají i prarodiče.

2. ***geneticky podmíněná dispozice*** – představuje dispozici k disharmonickému vývoji, případně až psychopatickému vývoji. Patří sem i genetická dispozice s často typickou odchylkou v rozvoji emočních a volních charakteristik.

3. ***oslabení nebo porucha centrální nervové soustavy*** – především v období prenatalním nebo perinatálním (před nebo během porodu) jsou vytvářeny podmínky pro vznik adaptačních poruch, jejichž základem může být kolísavost emočního ladění, impulzivita a nižší schopnost sebeovládání (např. jedinci s lehkou mozkovou dysfunkcí a epilepsií).⁵

Na poruchy chování a jejich prevenci můžeme nahlížet ze dvou hledisek:

- **neagresivní poruchy.**
- **agresivní poruchy.**

U neagresivních poruch dochází k porušování sociálních norem, ale jednání a chování nemá

⁴ HODOVSKÝ, I., DOPITA, M. *Etika a sociální deviace*. 1 vyd. Olomouc: Univerzita Palackého, Pedagogická fakulta, 2002. s 327. ISBN 80-7182-049-0.

⁵ Speciální pedagogika ETOPEIDIE PaedDr. Zdeňek Slonek 2006

prvky agresivity. Mezi tyto poruchy můžeme zařadit⁶:

- **Lhaní** je podle Vágnerové (1999) způsobem úniku z osobně nepříjemné situace, kterou dítě nedovede vyřešit jinak. **Dětské lži** je potřeba vždy hodnotit ve vztahu k vývojové úrovni dítěte. Rozlišujeme tři druhy lží:
 - **Smyslenka** – normální jev u dětí předškolního věku, jedná se o fantazijní představy, které často vznikají záměnou myšlenek.⁷ V pravém slova smyslu chybí úmysl zkreslení reality a cílenost.
 - **Lež bájevitá** – vymyšlení nepravdivých příběhů, kdy se jedinec snaží upoutat pozornost.⁸ Opět chybí vědomí nepravdy, za co by dítě měl být trestáno.
 - **Pravá lež** – jedinec ví, že nemluví pravdu. Nejde o poruchu chování, která je charakteristická vědomím nepravdivosti.⁹ Je možné ji vysledovat převážně až ve školním věku, kdy lež má již jinou významovou hodnotu. Při posuzování lži je významná frekvence (jak často lže), výběr osob, kterým lže, specifická situací, kdy lže.
 - **Obranná lež** může být v zátěžové situaci, kterou dítě neumí vyřešit jinak (např. očekává trest). Lži zaměřené na poškození někoho nebo na dosažení osobního spěchu mívají jinou motivaci. Nejde o obranou reakci, spíše bývá tato lež spojována s dalšími negativními jevy – egoismus, necitlivost. Jedná se již o závažnější odchylku s problematickou prognózou.
- **Záškoláctví** - bývá v mladším školním věku nepřiměřenou formou řešení konfliktních situací v rodině, ve škole, ve výchovných institucích. K záškoláctví mají sklon především děti, které se subjektivně cítí neúspěšné ve škole, nezařazené v dětské skupině, nebo prožívají úzkost a strach v prostředí, ve kterém se pohybují. Záškoláctví a případný odpor ke škole bývá spojováno se strachem z negativního hodnocení jeho školní práce. Příčiny je třeba hledat ve škole a v rodině, ale i v osobnosti dítěte. Počátkem záškoláctví bývá impulsivní jednání, které vyvolává nutnost dělat další

⁶ POKORNÝ, J., TELCOVÁ, A., TOMKO, A. Prevence sociálně patologických jevů. Brno: Ústav psychologického poradenství a diagnostiky, 2003. 186 s. ISBN 80-86568-04-0

⁷ nejčastější fantazijní představy, vznikají často záměnou myšlenek, Sochůrek, 2001

⁸ nepravdivé vyprávění příběhů, jedinec se snaží upoutat pozornost, Sochůrek, 2001

⁹ jedinec ví, že nemluví pravdu, liší se tedy záměrnou účelovostí, Sochůrek, 2001

přestupky (lhát, podvádět, utíkat). Vždy jde o signál nevyřešeného problému (z pohledu dítěte). Je-li posuzováno a analyzováno záškoláctví, pak je potřeba vzít v úvahu i možný odlišný socializační vývoj jedince. Obecně lze uvést, že čím je záškoláctví častější a plánovanější a čím dříve se jeví, tím je jeho eliminace těžší, tím méně je příznivá prognóza nápravy. Škola a rodina zde sehrávají kardinální roli.

- **Útěky a toulání** jsou variantou únikového jednání, znamená to, že dítě řeší svůj problém útekem z prostředí, které se mu jeví jako nepřijatelné, většinou jde o útěky z domova či z ústavního zařízení. Útěky a toulání jsou závažnou variantou únikového jednání především z rodinného prostředí, kde by rodina měla fungovat jako zdroj bezpečí a jistoty. Útěky mohou být

chronického či aktuálního charakteru, prakticky jde o adaptační selhání. Příčinou mohou být jak nedostatky v osobnostním vývoji dítěte, tak v prostředí. Dítě není schopné zvládnout situaci vhodnějším, adaptačně zralejším způsobem. Existuje následující rozdělení:

- **Nemotivované útěky** tzv. bez příčiny – zde je potřeba hledat odpověď ve spolupráci s medicínskou sférou.
- **Reaktivní, impulzivní útěky** – jsou téměř vždy zkratkovitou reakcí dítěte na nezvladatelnou situaci doma či ve škole. Smyslem může být únik, ale i pomsta dospělým. Takto motivovaný útek bývá ojedinělý a po vyřešení problému se neopakuje (viz reakce na vysvědčení a slibované následky neúspěchu).
- **Plánované a připravované útěky** obvykle mají základnu v dlouhodobě neřešených problémech. Mívají na rozdíl od impulsivního útěku přesný cíl a nechuť k návratu (např. útek od matky k rozvedenému otci či naopak).
- **Opakované útěky** je možné považovat za stereotypní reakci na opakující se a neřešený konflikt. Bývají jevem závažnější odchylky jak v chování rodiny, tak v osobnosti dítěte (např. v případech nedostatečného vztahu rodičů a dítěte, při rozvrácení rodiny apod.) Diagnosticky je možné vysledovat i patologické okolnosti vývoje osobnosti dítěte – vliv dědičných záležitostí.
- **Chorobné útěky** jsou výrazem nějakého onemocnění, mohou mít ráz impulsivního jednání. Dítě utíká bez důvodu – takovéto jevy mohou souviset s epileptickými problémy, mohou se vyskytnout u jedinců s jiným organickým postižením mozku či u jedinců psychotických.¹⁰

¹⁰ Speciální pedagogika ETOPEIDIE PaedDr. Zdeňek Slonek 2006

- **Toulání** je charakteristické dlouhotrvajícím opuštěním domova, většinou navazuje na útky a záškoláctví. Sklon mívají děti s trvalejšími odchylkami ve vývoji osobnosti, děti, jejichž vývoj byl ovlivněn citovou karencí nebo děti, jejichž společným rysem je citově chladné chování na základě vrozené anomální dispozice. Toulají se sami či v partě (obvykle v adolescentním věku), může být propojenost s krádežemi, drogou, institucí.
- **Krádeže** jsou typickým delikventním činem, tzv. majetkovým trestným činem. Vymykají se normám, jedná se o odcizení věci, která mi nepatří, v mnoha případech se jedná o záměrné jednání. Krádeže můžeme dělit na:
 - **Příležitostné, předem promyšlené a opakované.** Vždy je potřeba také posuzovat několik kritérií: *Místo krádeže, způsob krádeže a cíl krádeže* včetně motivace.
 - **Neplánované, příležitostné krádeže** mohou být výsledkem nezvládnuté aktuální potřeby přivlastnit si nějakou věc (zejména u mladších dětí).
 - **Plánované a předem myšlené krádeže** (starší školní věk) jsou mnohem závažnější. Mohou být prováděny v partě i samostatně, prognóza je tím nepříznivější, čím je dítě mladší. Sociální důsledky odhalených krádeží výrazně ovlivňují další situaci dítěte (komplikují, izolují, stresují, vedou až k výkonu ústavní výchovy apod.). Na řešení příčin, které vedly k jednání dítěte, bývá mnohdy pozdě (nefungující rodinné zázemí, narušený vývoj osobnosti, fixace egoistického jednání, ztráta schopnosti adaptace na běžné podmínky atd.
 - **Kleptomanie** je zvláštní formou krádeží – zdánlivě nesmyslná forma impulzivních, nevysvětlitelných krádeží. Odcizování bez výběru či přísně výběrově. Kleptomanie může souviset s nutkavou neurózou, psychotickým onemocněním (kde chybí přiměřený vztah k realitě), lze se s ní setkat i u mentálně postižených. Kleptomanie není porucha chování, nejde o vědomé porušování sociálních norem.¹¹

¹¹ VÁGNEROVÁ, M. Psychologie pro pomáhající profese, variabilita a patologie lidské psychiky. 3.vyd. Praha: Portál, 2002. ISBN 80-7178-678-0.

- **Gambling**¹² znamená chorobné hráčství, spočívá v opakovaných epizodách, může přerůst v neovladatelnou vášň. Náprava probíhá speciálně terapeutickou léčbou.
- **Experimentování s drogou** patří mezi současné problémy společnosti. Jedná se především o nezdravou volnočasovou aktivitu. Drogová závislost je kvalifikovaná jako chorobný vztah k drogám, který je charakterizovaný nekontrolovatelnou touhou aplikovat si drogy jakýmkoli způsobem. Mnoho dětí již užívá měkké drogy, mnohdy končí u drog tvrdých. Hlavními principy současné protidrogové politiky státu jsou snižování poptávky, snižování rizik a snižování dostupnosti.¹³

V případě drogové problematiky hovoříme o tělesné a duševní závislosti na určité látce, která ovlivňuje fyziologické a duševní jevy. Bývají zřejmé nápadnosti v citlivém ladění, v autoregulačních mechanismech a v jednání. Osobnost narkomana se vyznačuje postupnou ztrátou původně dosažené úrovně socializace. Jeho hierarchie hodnot je postupně ovládána pouze jedním motivem získat drogu. Návykové užívání vede k destrukci osobnosti, s duševními změnami postupuje i tělesné chřtání. Doprovodné náležitosti jako stálá potřeba nákupu látky vedou k trestné činnosti. Motivací k užívání drogy může být snaha zbavit se pocitů méněcennosti a nepříjemné tenze, úzkostí, strachů, pocitu prázdnoty, nepochopení okolí apod. Svou roli sehrává nuda a nedostatek atraktivní činnosti, zvědavost i nepochopení závažnosti svého jednání. Sociálním problémem narkomanů je jejich generalizované odmítání společnosti, profesní potíže, nízký sociální status - handicap takového jedince bývá i po zdánlivém vyléčení dost komplexní. Recidiva je velmi pravděpodobná.

Agresivní poruchy jsou charakteristické porušováním sociálních norem, jsou spojeny často s omezováním základních práv ostatních. Mohou mít a často mají násilnou podobu. Typická bývá neschopnost empatie (vcítění do pocitů druhého), nedostatek citového vztahu ke komukoliv, emoční plochost, lhostejnost. Objevuje se výrazný egoismus, je patrná dominance a pocit viny většinou schází. Jsou potřebou vlastního osobního uspokojení nad jiným motivem. **Mezi příčiny agresivních poruch chování řadíme:**¹⁴

➤ **Deprivaci**, která naruší emoční specifické vlivy prostředí (např. negativní vliv

¹² patologické hráčství, forma závislosti na hracích automatech a jiných hrách, náprava probíhá speciálně terapeutickou léčbou, Defektologický slovník, 2000

¹³ NEŠPOR, K. Návykové chování a závislost. 3 vyd. Praha: Portál, 2007. 170 s. ISBN 978-80-7367-267-6.

¹⁴ <http://www.sikana.i-extra-net>. Násilí ve společnosti PhDr. Sáva Arabadžiev

sociálního modelu agresivního chování v rodině).

- **Vandalismus** je sociálně patologický jev, charakterizovaný nezdůvodnitelným ničením hodnot, obvykle jen pro radost z ničení. Vandalové většinou ničí dostupné věci a zařízení, hřbitovy, čekárny, vagóny atd.
- **Šikana** patří mezi agresivní poruchy, porušování norem s násilným omezováním základních práv ostatních. Šikanu lze definovat jako nemoc sociálních vztahů, záměrné ubližování vůči slabšímu jedinci, který nemůže ze situace uniknout a není schopen se účinně bránit.¹⁵
- **Násilí a agresivita** tvoří násilnou trestnou činnost, která je typická útočným, nepřátelským jednáním se záměrem ublížit druhému jedinci. Od roku 1990 je značný nárůst násilné trestné činnosti u dětí a mládeže.¹⁶

Dědičné dispozice k agresivním jevům mívají děti často s odchylkami citovéhožívání. Vyskytují se již v raném věku a jsou výchovně málo ovlivnitelné. Zde bývá agresivita spojena s odmítáním běžných norem a preferencí vlastních pravidel (obvyčejně egoistických) bez ohledu na jiné. Agresivita se vyskytuje i v souvislosti s některými chromosomálními odchylkami (znásobený počet Y chromosomů u chlapců nebo syndrom lomivého X v kombinaci s mentálním defektem – také u chlapců). Rovněž i **poškození mozku** může být v některých případech příčinou zvýšené agresivity impulzivního charakteru (po úrazech hlavy, v rámci epileptických změn osobnosti apod.). Agresivní jev je spíše záležitostí neschopnosti sebeovládání a výbušnosti, než neschopnosti rozeznat nevhodnost svého jednání. Některé varianty agresivního jednání můžeme popsat jako prostředek k získání něčeho či sazení se (jde pak o potřebu agresivně jednat kvůli cíli – vandalismus, týrání). Cíl agresivního jednání se vyskytuje v některých partách mladistvých a bývá často spojeno s dalšími **sociálně patologickými projevy**. V některých případech (zejména při **kombinaci** etiologických faktorů – dědičnosti a negativních vlivů prostředí) může s rozvojem poruchového chování následovat **disharmonický vývoj osobnosti** - patrné jsou pak odlišnosti v oblasti prožívání (sklony k afektům, citová chudost), zvýrazněno pudové zaměření, patrné minimální úsilí o regulaci svého chování.¹⁷

¹⁵ KOLÁŘ, M. *Skrytý svět šikanování ve školách*. 1 vyd. Praha: Grada Publishing, 2000. 127 s. ISBN 80-7178-409-5.

¹⁶ NOVOTNÝ, F., RŮŽIČKA, M. a kol. *Trestní kodexy*. Praha: Eurounion, s.r.o., 2002. ISBN 80-7317-009-04.

¹⁷ Speciální pedagogika ETOPIEDIE PaedDr. Zdeňek Slonek 2006

Z pohledu výchovně vzdělávací činnosti je vždy potřeba respektovat skutečnost, že porucha chování ovlivňuje možnosti práce s dítětem a jeho celkový osobnostní rozvoj, výrazně se podílí na výsledcích pedagogického charakteru a v celém komplexu působení se dotýká i budoucího pracovního uplatnění jedince (jak ve smyslu profesní přípravy, tak i výkonu). V současném pojetí etopedie je **nutné překonat negativní trendy** vnímání jedince s poruchou chování (uvědomit si, že většina problémů je získaných během života za přispění rodiny, školy, vrstevníků, společnosti). Od toho je nutné odvozovat své přístupy a hodnocení.¹⁸

2 PREVENCE A RESOCIALIZACE V TRESTÁNÍ MLÁDEŽE

V této kapitole se již zabývám stěžejním tématem mé diplomové práce a to prevencí a resocializací u trestané mládeže. Nejdříve než se dostaneme k samotnému významu prevence a resocializace je nutné si tyto pojmy objasnit s teoretického hlediska.

2.1 Charakteristika prevence a resocializace

Slovo prevence pochází z latinského slova *praevenire*¹⁹, což znamená *předejít*. Jedná se o předcházení sociálního narušení jedince a jeho společenských vztahů. Podle slovníku cizích slov (Klimeš, 1981) znamená toto slovo opatření učiněná předem, včasnou obranu nebo ochranu. *Prevence v širším slova smyslu znamená také soustavu opatření, která mají předcházet nějakému nežádoucímu jevu, například nemocem, drogovým závislostem, zločinům, nehodám, neúspěchu ve škole, sociálním konfliktům, násilí, ekologickým katastrofám a podobně.* Taková opatření se nazývají **preventivní**.

Dobrá prevence musí tedy předcházet všem typům sociálního selhání – kriminalitě, drogové závislosti, alkoholismu, patologickému hráčství apod. Do prevence tedy náleží veškeré aktivity směřující k předcházení různých sociálních deviací, ke snižování jejich výskytu cestou jejich zamezení nebo neutralizováním příčin a podmínek jejich vzniku.

¹⁸ Speciální pedagogika Etopedie PaedDr. Zdeněk Slomek 2006

¹⁹ *Wikipedie : Otevřená encyklopedie* [online]. 2009 , 6.3.2009 [cit. 2009-03-17]. Dostupný z WWW: <<http://cs.wikipedia.org/wiki/Prevence>>.

Naopak resocializace souvisí se socializací, což je děj, při kterém si dítě osvojuje pravidla života ve společnosti (výchovou, nápodobou, identifikací, vlastním stylem či s vrstevníky).

V pozdějších letech se člověk rovněž přizpůsobuje a učí se novému chování, zde hovoříme právě o *resocializaci*.²⁰ Je to dozajista jistá nadstavba, další socializace neboli takzvané přizpůsobení se novým normám, zvykům, způsobům chování po přechodu z jednoho sociálního prostředí do jiného, odlišného. Můžeme to chápat jako přijetí nových norem a hodnot, které jsou většinou spojené s novým sociálním postavením, jež člověk získává – např. stane-li se rodičem, zaměstnancem nebo vojákem. Občas se definice tohoto pojmu zkracuje na pouhé znovuuvedení resp. znovu zakotvení, integrování se do společnosti.

Resocializace je obtížná, když se obě prostředí vzájemně hodně liší, když je jedinec neadaptibilní nebo když je nové prostředí uzavřené, nechce ho přijmout, respektive plně akceptovat jako rovnoprávného člena.

Termín resocializace je tedy používán zejména v nápravné pedagogice, která se zabývá přechodem osoby z nápravného zařízení nebo z podobných institucí do normálního života. Často tuto resocializaci řeší psychologové, mediačně-probační a další sociální úředníci, např. s propuštěnými vězni, problémovou mládeží, kteří se navrací zpět do společnosti. Tato resocializace bývá spojena s cílem reedukace (převýchovou) a vyvíjí se prakticky od 16. století (systematicky až do 19. století). *I když její efektivní výsledky se naplno uplatňují v až v dnešní „moderní společnosti“.* Nedokonalá resocializace pak vede k *marginalizaci – život na okraji společnosti.*²¹

2.2 Typologie prevence

Typologie prevence kriminality do sebe zahrnuje celou škálu typů, spíše však úrovní preventivních činností, související s pojmem prevence, které tvoří ucelený a na sebe navazující komplex preventivních aktivit. Tato diplomová práce pracuje především s takovými pojmy, které svým obsahem popisují uvedené téma preventivní problematiky. Bližší osvětlení základních a nejčastěji užívaných typů preventivních aktivit viditelně pomůže ve vlastní orientaci a snazšímu pochopení nastíněných oblastí koncepce prevence.

²⁰ Wikipedie : Otevřená encyklopedie [online]. 2009 , 6.3.2009 [cit. 2009-03-17]. Dostupný z WWW: <<http://cs.wikipedia.org/wiki/Prevence>>.

²¹ KRAUS, B., HRONCOVÁ, J. a kol. *Sociální patologie*. Hradec Králové : Gaudeamus, 2007. 310 s. ISBN 978-80-7041-896.

A) Typologie prevence a vymezení její úrovně

1. **Preventivní politika** jedná se o ofenzivní strategii kontroly kriminality, spoléhá především na nerepresivní prostředky. Zahrnuje do sebe aktivity spojené s eliminací sociálně patologických jevů a zejména se snaží o snižování motivů a příležitostí k páčání trestných činů. Patří k nim orgány činné v trestním řízení - systém justice, policie, státní zastupitelství, soudy a vězeňství (které ovšem nehrají hlavní roli), ale i další instituce - např. nerepresivní orgány veřejné správy, zájmová sdružení občanů, církve, podnikatelské subjekty a jednotlivé občane, prostě všichni, kdo se na prevenci podílí. Prevence kriminality je vedle represe součástí trestní politiky.
2. **Prevence kriminality** pojímá do sebe soubor takových opatření, které nejsou represivní. Chápe se jako veškeré aktivity vyvíjené státními, veřejnoprávními i soukromoprávními subjekty směřující k předcházení páčání kriminality a snižování obav z ní. Sem se řadí všechna opatření, jejichž cílem je zmenšování rozsahu a závažnosti kriminality a jejich následků. Toto je dosahováno nejčastěji omezením příležitostí k páčání kriminality, nebo působením na potenciální pachatele a oběti trestných činů. Takovéto opatření spadá do **sociální prevence, situační prevence**. Jsou do ní zahrnuty i aktivity spojené s informování veřejnosti o možnostech ochrany před trestnou činností a pomoci obětem trestných činů.

3. **Objekty prevence kriminality:**

- kriminogenní faktory – jedná se o sociální prostředí, příčiny a podmínky kriminality,
- jsou to potenciální či skuteční pachatelé trestné činnosti,
- jsou to potenciální či skutečné oběti trestných činů.

B) Struktura prevence kriminality

1. **Sociální prevence**

představuje všechny aktivity ovlivňující proces socializace a sociální integrace a aktivity zaměřené na změnu nepříznivých společenských a ekonomických podmínek, které jsou považovány za klíčové příčiny páčání trestné činnosti. Sociální prevence je součástí sociální politiky. Efektivita sociální prevence je obtížně statisticky či

ekonomicky měřitelná, lze na ni jen usuzovat, a to z hlediska odhadů sociálních perspektiv jedinců - objektů preventivního působení.

2. *Situační prevence*

staví na zkušenosti, že určité druhy kriminality se objevují v určité době, na určitých místech a za určitých okolností. Prostřednictvím opatření režimové, fyzické a technické ochrany se snaží kriminogenní podmínky minimalizovat. Nejefektivněji působí při omezování majetkové trestné činnosti. Úspěšnost situační prevence je vysoká, je však podmíněna adekvátní volbou opatření a finančními a personálními prostředky do ní vložených. Těžiště odpovědnosti za opatření situační prevence nesou především občané a obce a v rámci vymezených kompetencí i Ministerstvo vnitra, respektive Policie ČR.

3. *Prevence viktimnosti* - pomoc obětem trestných činů

je založena na konceptech bezpečného chování, diferencovaného s ohledem na různé kriminální situace a psychickou připravenost ohrožených osob. V praxi se jedná o skupinové i individuální zdravotní, psychologické a právní poradenství, trénink v obranných strategiích a propagaci technických možností ochrany před trestnou činností. Užívá metody sociální i situační prevence, a to podle míry ohrožení na primární, sekundární i terciární úrovni.

C) Úrovně preventivních aktivit

Sociální a situační přístupy se vzájemně doplňují v primární, sekundární a terciární prevenci.

1. ***Primární prevence*** zahrnuje především výchovné, vzdělávací, volnočasové, osvětové a poradenské aktivity zaměřené zejména na nejširší veřejnost. Zvláštní pozornost je zaměřena na pozitivní ovlivňování zejména dětí a mládeže (využívání volného času, možnosti sportovního vyžití). Těžiště primární prevence spočívá v rodinách, ve školách a v lokálních společenstvích.
2. ***Sekundární prevence*** se zabývá rizikovými jedinci a skupinami osob, u nichž je zvýšená pravděpodobnost, že se stanou pachatelé nebo oběťmi trestné činnosti (specializovaná sociální péče), na sociálně patologické jevy (např. drogové a

alkoholové závislosti, záškoláctví, gamblerství, povalečství, vandalismus, interetnické konflikty, dlouhodobá nezaměstnanost) a příčiny kriminogenních situací.

3. **Terciární prevence** spočívá v resocializaci kriminálně narušených osob (pracovní uplatnění vč. rekvalifikace, sociální a rodinné poradenství, pomoc při získávání bydlení atd.). Jejím cílem je udržet dosažené výsledky předchozích intervencí a rekonstrukce nefunkčního sociálního prostředí.

Odpovědnost za oblast primární a sociální prevence spadá do působnosti rodiny, obce a Ministerstva školství, mládeže a tělovýchovy. Sekundární a terciární prevence je s ohledem na odbornou náročnost jednotlivých aktivit záležitostí resortu Ministerstva práce a sociálních věcí a v některých souvislostech i Ministerstva spravedlnosti a Ministerstva zdravotnictví. Ve specifické části populace působí i Ministerstvo obrany.

D) Způsob organizování prevence kriminality v ČR

V České republice je prevence kriminality organizována na třech úrovních:

1. **Na meziresortní úrovni** - těžiště meziresortní spolupráce spočívá ve vytváření preventivní politiky vlády ve vztahu k tradiční (obecné) kriminalitě a koordinace preventivních činností jednotlivých resortů zastoupených v Republikovém výboru pro prevenci kriminality a podněcování aktivit nových.
2. **Na resortní úrovni** - programy prevence kriminality vycházejí z věcné působnosti jednotlivých ministerstev, obohacují jejich běžné činnosti o nové prvky a přístupy a ovlivňují tvorbu příslušné legislativy.
3. **Na místní úrovni** - do níž jsou zapojeny orgány veřejné správy, police, nevládní organizace a další instituce působící v obcích. Podstatou systému prevence kriminality na místní úrovni je optimální rozložení působnosti v oblastech sociální a situační prevence s ohledem na místní situaci, potřeby i možnosti.

Z hlediska účinnosti jsou nejefektivnější programy prevence kriminality na místní úrovni. Představují systém metodické, koncepční a finanční podpory ze strany ústředních orgánů státní správy a samosprávy a podpory vzniku programů prevence kriminality ve městech a obcích zatížených vysokou mírou kriminality a dalšími kriminálně rizikovými jevy.

Podstatou těchto programů je součinnost orgánů státní správy, samosprávy, policie a nestátních neziskových organizací. Záběr programu je podmíněn místní situací v oblasti vývoje sociálně patologických jevů, potřebami, zájmem a schopnostmi lidí a finančními prostředky.

Za realizaci programů prevence kriminality nesou odpovědnost obecní zastupitelstva. **Nespecifická primární prevence** představuje základ a nosný prvek celého systému prevence, jde o volnočasové aktivity určené nejširším vrstvám dětí a mládeže, umožňující harmonický rozvoj osobnosti jednotlivce. Existovaly by i za absence sociálně patologických jevů.

- **Specifická primární prevence** je realizována v rámci podpůrných programů pro rizikové skupiny, pro děti se speciálními vzdělávacími potřebami jako prevence před exkluzí. Součástí specifické primární prevence jsou Standardy specifické primární prevence, které jsou cestou ke zkvalitnění preventivních aktivit.

2.3 Prevence a resocializace jako součást výchovného procesu

Působení celé společnosti na mladou generaci musí mít charakter výchovně vzdělávací. Musí jít o proces kdy je nalezeno optimální klima školy a sociálních vztahů, kdy dochází ke zvyšování sociální kompetence dětí a mládeže, k rozvoji dovedností, které vedou k odmítání všech forem sebedestrukce, projevů agresivity a porušování zákona.²² *Smyslem preventivního působení ve výchovně vzdělávacím procesu je včasné odhalení významných odchylek a poruch v chování dětí a tím následně předcházet vzniku sociálně patologických jevů. K hlavním subjektům toho výchovného procesu patří především:*

- *Rodina-rodiče jako zákonní zástupci*
- *Škola-pedagog, vychovatel*
- *Vrstevníci – spolužáci, kamarádi apod.*

Na prvním místě jsou to rodiče, kteří u svého potomka rozvíjí první životní normy chování. Rodina je nejdůležitějším faktorem ve vývoji dítěte. Měla by být ochranným a základním preventivním mechanismem ve výchově dětí.²³ Na vývoj dítěte má špatný vliv

²² Ministerstvo školství, mládeže a tělovýchovy (Školní preventivní program pro mateřské a základní školy a školská zařízení)

²³ ČECH, Tomáš. Škola a sociálně patologické symptomy v projevech žáků. In STŘE-LEC, S. (ed.) Studie z teorie a metodiky výchovy. Brno : MSD, 2002, s. 115-124. ISBN 80-86633-00-4.

především střídání různých způsobů výchovy a nejednotnost ve výchovném procesu, dále pak přílišná zaměstnanost rodičů, jejich lhostejnost vůči dětem a výchově, nepřiměřené požadavky apod. Ve výkonnosti a psychice dětí se odráží rovněž vliv masmédií a nevhodné literatury.²⁴

To, že se dítě špatně chová, mnohdy nezjistí rodiče, ale výchovní pracovníci a pedagogové, kteří dostávají lidský materiál v syrové formě. V tom lepším případě jsou to děti, kteří si „závadovost“ svého chování plně neuvědomují a po vhodném působení vychovatele (pedagoga) ve výchovně vzdělávacím procesu postupně pochopí, co je špatné a nežádoucí a co je dobré, naopak žádoucí. V této fázi se dají napravit škody, způsobené rodičovským „amatérismem“. Důsledkem nesprávné výchovy způsobené rodiči může být i zhoršení vnímání hodnot, citu a sociálního vnímání. Důsledkem toho, to u dítěte ve škole může působit jako porucha intelektu. Skutečná příčina je však ve vnímání hodnotového rámce a příkladů dítěte u dospělých, na prvním místě u rodičů. Nedostatečná a stejně tak i špatná výchova je často odhalena až ve škole, kdy má dítě problémy samou se sebou.²⁵

Škola je pak druhým místem, kde dítě tráví nejvíce času a často znamená pro děti a mládež značnou zátěž, v podobě postupně se vyrovnávat s novými nároky, které jsou na ně kladeny ve výchovně vzdělávacím procesu. Nutnost vyrovnat se s tímto stavem může u žáků vyvolat pocit úzkosti, nejistoty a celkové frustrace. Musíme mít neustále na paměti, že se může jednat jako o děti z problémových rodin, ale také o děti, které jsou náchylné ke značné neurotické zátěži. Tyto děti to mohou mít ve výchovně vzdělávacím procesu velmi ztížené. Dítě zejména v mladším věku, není schopno v této souvislosti požádat o pomoc a už vůbec ne vyjádřit své pocity.

Škola má tedy velký prostor a možnost posoudit prevenci sociálně patologických jevů ve výchovně vzdělávacím procesu. Právě úkolem dnešní moderní školy by mělo být a také často je, především preventivní působení na žáky. Škola jako výchovně vzdělávací instituce, která výrazným způsobem ovlivňuje a formuje osobnost dítěte, má nemalou úlohu v řešení a odhalování delikventního chování a jednání žáků. Učitel, vychovatel tak nezřídka bývá postaven před úkol odhalit a následně řešit tento sociálně patologický fenomén – drobnější přestupky v rámci třídy, eventuálně školy, závažnější problémy pak ve spolupráci s poradenskými a nápravnými zařízeními. Jak jsem již dříve poznamenal, rodiče často nebyvají kompetentními vychovateli. Učitelé-vychovatelé by proto měli využít svých profesních

²⁴ Prevence kriminality www.mvcr.cz/

²⁵ KRAUS, B., POLÁČKOVÁ, V. a kol. Člověk, prostředí a výchova. Brno: Paido, 2001. 70 s. ISBN 80-7315-004-2.

odborných znalostí z pedagogiky a predikovat problém. Pozornost v těchto případech by měli věnovat každému jednotlivému žákovi. Důležitý je dobrý odhad situace a rychlé jednání. Pomoc by měli pedagogové-vychovatelé žádat např. od pedagogické poradny od sociálního odboru nebo od dětského psychiatra.²⁶

Obecně lze říci, že stěžejní význam prevence delikvence dětí a kriminality mládeže spočívá v tom, že jsou důsledně odstraňovány negativní výchovné faktory a vytvářeny optimální podmínky pro zdravý psychický a morální vývoj dětí. Velkým problémem je také trávení volného času dětí. Považuji ho za nosný prvek celého systému prevence, který umožňuje harmonický rozvoj osobnosti jedince. Nebo jinými slovy, volný čas a aktivity mládeže dotváří a podporují úsilí přímého působení na mládež ve výchovně vzdělávacím procesu, naplňují potřebu sounáležitosti atd. Právě způsob využití volného času mládeže má značný vliv na vznik sociálně patologických jevů. Děti mají mít možnost navštěvovat školní družiny a kluby, ale také zařízení, která organizují zájmovou činnost např. střediska pro volný čas dětí a mládeže a domy, občanská sdružení apod.²⁷

Smysluplné vyplnění volného času, který mládež v dnešní době má dle mého názoru spadá do zcela autonomní kategorie, kterým jsme si zvykli říkat volnočasové aktivity mládeže. Na prvním místě jsou to opět rodiče, kteří by měli vždy vědět, kde jejich potomci jsou a co dělají. Častý nezáměr a možná i nemožnost kontroly z důvodu dnes opravdu velmi zaměstnaných rodičů je alarmující. Tato prevence má mít stejně jako u všech podobných jevů těžiště nejen ve škole, ale i v rodině. **Právě spolupráce školy a rodiny je nejdůležitějším faktorem v prevenci a eliminaci delikventního chování a jednání mládeže.**

2.3.1 POJETÍ PREVENCE NA ZÁKLADNÍCH A STŘEDNÍCH ŠKOLÁCH

V současné době se objevují některé přístupy k tomu, jak by se škola mohla stát místem, podporující zdravý životní styl, vytvářející optimální podmínky pro prevenci společensky nežádoucích jevů a rovněž místem pro efektivní vzdělávání. Ve vztahu k prevenci na školách a školských zařízeních je třeba zdůraznit základní východisko prevence, tedy té efektivní: **nelze preventivně působit ani rozvíjet vzdělávání bez tvorby**

²⁶ JEDLIČKA, R., KOŤA, J. Analýza a prevence sociálně patologických jevů u dětí a mládeže. 1. vyd. Praha: Karolinum, 1998. 169 s. ISBN 80-7184-555-8.

²⁷ CHRÁSKA, M. *Základy výzkumu v pedagogice*. 2. vyd. Olomouc: Univerzita Palackého, 1998. ISBN 80-7067-798-8.

optimálních podmínek pro tyto procesy; není prevence bez proměny školy. Jádrem preventivní strategie je **komplexní změna ve škole, která zahrnuje vše, co se ve škole děje.** Východiskem komplexní změny i preventivní strategie každé školy, je **analýza podmínek.** Na základě této úvodní analýzy škola rozhodne, zda je ten či onen jev života školy optimální a zdravé podmínky podporuje, nebo ne. Předmětem analýzy není pouze věcné (materiální) prostředí školy, ale zejména celkové klima školy, podmínky mezilidských vztahů, sociálních vztahů a étosu školy.

Obtížné je změnit vztahy ve škole, způsob výuky nebo její organizaci. Předpokládá to součinnost učitelů, žáků, ostatních zaměstnanců ale i rodičů. **Bez účasti celé školy není žádná změna a rozvoj reálně dosažitelný a trvale udržitelný.** Výsledek se pravděpodobně nedostaví hned pro cíl, který není snadný. Jisté finanční zabezpečení je potřebné, ale není nezbytné. Důležité jsou výukové a výcvikové programy. Změny začleníme do života školy, tyto vedou k rozvoji dovedností žáků a pedagogů- vychovatelů. Styl vedení školy se tak posune více k profesionalizaci. Cílem takového vedení je odhalení každého nefunkčního a omezujícího stereotypu, kterých je stále dost. Řešením je nalézt takové stereotypy a rychle zvolit jiné. Takové postupy a metody řízení v současné době řeší tyto dokumenty:

- **Strategie prevence sociálně patologických jevů u dětí a mládeže v resortu školství, mládeže a tělovýchovy na období 2009 - 2012 na úrovni základních a středních škol.** Základním principem strategie prevence sociálně patologických jevů v resortu školství, mládež a tělovýchovy je **výchova dětí a mládeže ke zdravému životnímu stylu, k osvojení pozitivního sociálního chování a rozvoji osobnosti.**²⁸
- Dalšími dokumenty směřujícími k posílení prevence sociálně patologických jevů je **vyhláška ministra školství, mládeže a tělovýchovy č. 72/2005 Sb., o poskytování poradenských služeb ve školách a školských poradenských zařízeních a metodický pokyn ministerstva školství, mládeže a tělovýchovy k primární prevenci sociálně patologických jevů u dětí a mládeže ve školách a školních zařízeních.**

Tento Metodický pokyn vymezuje:

- a) *vymezuje terminologii a začlenění prevence do školního vzdělávacího programu,*
- b) *popisuje jednotlivé instituce v systému prevence a úlohu pedagogického pracovníka,*

²⁸ Strategie prevence sociálně patologických jevů u dětí a mládeže a tělovýchovy na období 2009 – 2012, Praha: MŠMT, 2008.

- c) *definuje Minimální preventivní program,*
- d) *doporučuje postupy škol a školských zařízení při výskytu vybraných rizikových forem chování dětí a mládeže.*²⁹

Jeho cílem je podpořit pedagogy při proměně školy, osvojení si zdravého životního stylu a při vytváření funkčních preventivních aktivit, programů a projektů pro školu. Současně má pedagogům usnadnit osvojení způsobů práce obsažených právě ve Strategii prevence sociálně patologických jevů. Z tohoto důvodu je v současné době v rámci minimálních preventivních programů kladen důraz na proměnu školy, komunikaci, kooperaci a zdravý životní styl, které jsou také akcentovány ve výše uvedených vzdělávacích dokumentech. Odbory školství, mládeže a tělovýchovy krajských úřadů zodpovídají pak v přenesené působnosti za oblast prevence sociálně patologických jevů ve vztahu k dětem a mládeži v podmínkách daného kraje. I na této institucionální úrovni lze očekávat vznik implementačních metodických materiálů v oblasti prevence.

2.3.2 Minimální preventivní program základních škol

Minimální preventivní program je konkrétní dokument školy zaměřený zejména na výchovu žáků ke zdravému životnímu stylu, na jejich osobnostní a sociální rozvoj a rozvoj jejich sociálně komunikativních dovedností. Minimální preventivní program je založen na podpoře vlastní aktivity žáků, pestrosti forem preventivní práce s žáky, zapojení celého pedagogického sboru školy a spolupráci se zákonnými zástupci žáků školy. Minimální preventivní program je *zpracováván na jeden školní rok školním metodikem prevence, podléhá kontrole České školní inspekce, je průběžně vyhodnocován a písemné vyhodnocení účinnosti jeho realizace za školní rok je součástí výroční zprávy o činnosti školy.*

Tento minimální preventivní program je obzvláště důležitý, neboť s nástupem do základní školy si děti velmi záhy začínají ve třídě vytvářet svou vlastní „subkulturu“, na níž jsou učitelé někdy více a někdy méně napojeni. V některých případech mohou být tyto podskupiny zárodkem asociálních part, a to už i u dětí na prvním stupni ZŠ. Při systému výuky, kdy převládá tzv. frontální vyučování a učitel pouze předává poznatky dětem, se vyučování aktivně účastní jen malá část žáků. Větší část se účastní málo nebo vůbec. Ukazuje se, že mezi **neparticipujícími žáky jsou ti, kteří mají vyšší pravděpodobnost sociálního**

²⁹ Metodický pokyn ministra školství, mládeže a tělovýchovy k primární prevenci sociálně patologických jevů u dětí a mládeže, Praha: MŠMT, 2007.

selhání a osvojení si sociálně negativního chování. Závažným rizikem v těchto školách je stres a nuda. I tyto rizikové faktory mohou dovést děti až k závislosti na droze (bez ohledu na to, že je někdo o rizicích drogové závislosti poučí), ke vzniku násilí, šikany a dalších společensky negativních jevů, i přes prováděné a mnohdy nákladné a rozsáhlé preventivní programy.

Preventivní výchovně vzdělávací působení musí být neoddělitelnou součástí výuky a života základních škol a školských zařízení. Je nutné vyvarovat se zjednodušeného pojetí zdravého životního stylu, kdy učitel vybere několik „žhavých“ témat a ta probere. Není dostatečné účinné preventivní aktivity realizovat **pouze jako volnočasové aktivity** organizované školou či školským zařízením nebo nejrůznějšími formami mimoškolní činnosti (sportovní kluby, střediska volného času apod.). Každodenní život školy musí mít takovou kvalitu, aby dětem umožňoval osvojit si kompetence zdravého životního stylu, které jsou nejúčinnějším preventivním nástrojem.

Při diagnostice rizik pro možný výskyt sociálně patologických jevů u jednotlivých dětí ve škole a školském zařízení, je nutné analyzovat osobnost jedince, společenské vlivy formující osobnost, konkrétní sociální situaci dítěte, biologické (genetické) předpoklady a osvojení si základních ochranných kompetencí.

Mezi základními kompetencemi prevence v rámci podpory zdraví a zdravého životního patří:

- **zvyšování sociální kompetence** - rozvíjení sociálních dovedností, které napomáhají efektivní orientaci v sociálních vztazích, odpovědnosti za chování a uvědomění si důsledků jednání
- **posilování komunikačních dovedností** - zvyšování schopnosti řešit problémy, konflikty, adekvátní reakce na stres, neúspěch, kritiku
- **vytváření pozitivního sociálního klimatu** - pocitu důvěry, bez nadměrného tlaku na výkon, zařazení do skupiny, práce ve skupině vrstevníků, vytvoření atmosféry pohody a klidu, bez strachu a nejistoty
- formování postojů ke společensky akceptovaným hodnotám - pěstování právního vědomí, mravních a morálních hodnot, humanistické postoje apod.

Dovednosti, znalosti a postoje, které si žáci osvojí, musí korespondovat s věkem a navazovat na předchozí zkušenosti. Formy vzdělávání a výchovy musí zohledňovat životní styl rodiny i působení vrstevníků. U nejmenších dětí je potřebná spolupráce s mateřskými školami.

Explicitní programy práce s jednotlivými tématy sociálně patologických jevů patří do kurikula výchovy ke zdravému způsobu života na školách a ve školských zařízeních.

Zkušený pedagog dokáže konkrétní témata prevence uplatnit v jakémkoliv předmětu. Lze ji zařadit do různých částí osnov a učebních plánů. Mezi klíčové vyučovací oblasti pro zařazení prevence patří:

- *oblast zdravého životního stylu* - výchova ke zdraví, osobní a duševní hygiena, výživa, pohybové aktivity
- *oblast společenskovední* - formy komunikace, sociální dovednosti a kompetence,
- *oblast přírodovědná* - biologie člověka, fyziologie, chemie,
- *oblast rodinné a občanské výchovy*
- *oblast sociálně právní* - právní aspekty sociálně patologických jevů, postoj společnosti k společensky nežádoucím jevům, práva dítěte apod.

Prevence sociálně patologických je součástí platných učebních osnov a je zahrnuta do schválených standardů základního vzdělávání, které obsahují i výchovu ke zdravému životnímu stylu. Je třeba, aby různé aspekty preventivního působení byly mezipředmětově koordinovány.

Samostatnou a obsáhlou kapitolu školní práce, kam je vhodné prevenci začlenit, tvoří aktivity mimo vyučování - zájmové vyučování, diskusní kluby, kurzy a kroužky, družiny a školní kluby, ale i ozdravné pobyty, výlety a exkurze.³⁰

2.3.3 Participace Policie ČR a jiných organizací na prevenci

Cílem preventivního působení těchto organizací je poskytovat základním školám komplexní služby formou interaktivních programů primární prevence, koordinovat spolupráci státních a nestátních institucí. Preventivní působení na této úrovni probíhá systematickou preventivní činností v oblastech práva a povinností dětí a mládeže, protidrogové prevence, dopravní výchovy, zdravotní výchovy, ekologické výchovy apod.

Mezi hlavní organizace podílející se na prevenci patří především Policie ČR. *Spolupráce základních škol s policií je potřebná zejména v rámci prevence sociálně patologických jevů a mnohdy i při řešení problémů vzniklých v souvislosti s těmito jevy ve školách a školských zařízeních. V návaznosti na zákon č. 359/1999 o sociálně právní ochraně dětí upravuje závazný pokyn Policejního prezidenta č. 179/ 2000 systém práce a*

³⁰ Metodický pokyn ministra školství, mládeže a tělovýchovy k primární prevenci sociálně patologických jevů u dětí a mládeže, Praha: MŠMT, 2007.

postupy policistů v oblasti preventivně výchovného působení na děti a mládež a v oblasti odhalování a dokumentování kriminality dětí a trestné činnosti páchané na mládeži

Se sociálně patologickými jevy, mezi které patří i problematika zneužívání návykových látek, násilí a šikana, se setkáváme ve větší či menší míře na všech stupních škol i ve školských zařízeních. Z tohoto důvodu by měla být navázána spolupráce s Policií ČR včas a nikoliv až při řešení problémů spojených s výskytem těchto jevů. Vedení školy by mělo spolupracovat s **obvodním oddělením Policie ČR** podle místa příslušnosti školy. Škola by měla navázat kontakt jednak s náčelníkem tohoto oddělení a s policistou s územní odpovědností v místě školy. Ve škole by měla být dostupná telefonní čísla, kam se v případě nutnosti obrátit a **mělo by být dopředu dohodnuto jak postupovat v případě zjištění závažných sociálně patologických jevů.**

Škola by rovněž v rámci preventivních programů a projektů měla být v kontaktu s **Preventivní informační skupinou Policie ČR**, která je zřizována u okresních či městských ředitelství Policie ČR. Činnost těchto skupin je informační a poradenská. Při plánování, tvorbě a realizaci preventivní strategie své činnosti vycházejí tyto skupiny z bezpečnostní situace příslušné oblasti, ze znalosti trestné činnosti motivované mimo jiné obchodem s drogami, delikty spojenými s alkoholovou i nealkoholovou toxikománií, hracími automaty apod. Škola při znalosti situace v regionu a místě může pak optimálně přizpůsobit nebo aktualizovat své preventivní programy a využít lektorských služeb policistů v oblasti prevence sociálně patologických jevů.

Spolupráce s policií je nutnou součástí řešení také situací spojených s výskytem drog ve školách a školských zařízeních a při výskytu forem násilí a šikany naplňujících skutkovou podstatu podezření na spáchání trestného činu. Při závažné trestné činnosti policisté ze základních (místních, obvodních) útvarů Policie ČR při prověřování a dokumentování deliktů dětí a mládeže postupují zjištěné poznatky službě kriminální policie, přičemž úzce spolupracují s jejími specialisty (např. s pracovištěm Kriministické techniky a expertiz při určování drog apod.).

Při šetření ke zjištění osoby podezřelé ze spáchání přestupku a ke zjištění důkazních prostředků, berou policisté zvláštní ohled na děti do věku 15 let tak, aby nebyl nepříznivě ovlivněn jejich duševní a mravní vývoj. Závazný pokyn policejního prezidia řeší možnost účasti či neúčasti třetí osoby při služebních úkonech včetně zákroků vedených proti osobám mladším 15 let.

DÍLČÍ ZÁVĚR

Opatření při výskytu drog, násilí a šikany ve školách a školských zařízeních je opětovným připomenutím toho, že včasná prevence v oblasti sociálně patologických jevů je závažné téma, kterému musí být věnována pozornost. Prevence musí být prováděna systémově a každodenně, v optimálním případě je prevence a zdravý životní styl jakousi přirozenou součástí života školy. Mnoho aktivit využitelných pro osvojení si zdravého životního stylu a metodiky prevence, nelze pouze vyčíst z manuálů, metodik a příruček. Je třeba se odborně vzdělat a získat i praktické dovednosti.

Pozitivní změny v účinnějších přístupech učitelů k žákům při uplatňování prevence sociálně patologických jevů, rozvoj pozitivního sociálního chování a tím i posílení odolnosti žáků vůči nežádoucím sociálně patologickým jevům, kooperace škol ve vzdělávání učitelů a vzájemná výměna pozitivních zkušeností jsou základem úspěšné realizace strategie prevence společensky nežádoucích jevů u dětí a mládeže.

Je třeba nejenom znát nové metody práce, je třeba si je i osvojit. Platí pro malé i velké žáky známé pravidlo: naučíme se 20 % toho, co vidíme a slyšíme, 40 % toho, o čem diskutujeme, 80 % toho, co děláme a 90 % toho, co se pokoušíme naučit druhé.

3 ZKOUMÁNÍ STAVU PREVENCE KRIMINALITY VE ZNOJEMSKÉM REGIONU

V této části diplomové práce se zabývám již konkrétní analýzou prevence a resocializace ve Znojmském regionu. Současný stav prevence v tomto regionu jsem zjišťoval pomocí dotazníkového šetření a brainstormingem neboli diskusí s odborníky na danou problematiku.

3.1 Analýza stavu trestné a přestupkové činnosti ve Znojmském regionu

Abychom mohli provádět seriózní průzkum dané problematiky na poli primární prevence, přesněji sociální a situační prevence, provedl jsem nejprve situační analýzu daného regionu z pohledu trestné a přestupkové činnosti.

Ve Znojmském regionu bylo zjištěno, že se v posledních letech často projevuje problém sprejerství a vandalismu tedy sociálně patologické jevy páchané mládeží, která nemá žádný vhodný prostor, kde by se mohla scházet a trávit volný čas. Poté, co se v městě Znojmě ve zvýšené míře začaly objevovat projevy vandalismu směřované zejména k ničení plastových odpadkových košů a skleněných výplní autobusových zastávek, došlo v následujícím čase ke zvýšení počtu případů sprejerství, která přetrvává doposud. Podle řady dopadených pachatelů je sprejerství výsada mládeže, která takto mnohdy i náhodně, tráví své volné chvíle. Sprejerství a vandalismus se projevuje na celém území města Znojma i v blízkém okolí. Tyto dva fenomény spolu často souvisí a sprejerství má ve Znojmě, ale i jeho blízkém okolí vzrůstající tendenci.

Období	Počet skutků
2005	27 útoků
2006	29 útoků
2007	33 útoků
2008	40 útoků

Tabulka 1: Nárůst sprejerství ve Znojmě

Ve zvýšené míře se zde také vyskytuje výtržnictví a rvačky. Tato trestná činnost je nejvýraznější o víkendech v nočních klubech a diskotékách. Problémem je rovněž pouliční

kriminalita. V roce 2007 šetřili policisté ve Znojmě 75 trestných činů krádeží věcí, které měli lidé při sobě, dále 90 případů vloupání do motorových vozidel. Kriminalita je páchána po celém území města Znojma a jeho blízkého okolí, přesto se dá v současné době s jistou určitostí uvést, že byla zaznamenána typická riziková oblast výskytu pouliční kriminality. Jedná se o periferii města Znojma, kde jsou koncentrovány noční kluby, nabízející sexuální služby. Od roku 2007 až do současnosti se v této lokalitě vyskytla v několika málo případech pouliční dětská prostituce.

Přestupky Znojmo	alkoholismus, toxikomanie (§ 30)	veř. pořádku, obč. soužití (§ 47-49)	proti majetku (§ 50)	BESIP (§ 22)	Celkem řešeno PČR ve Znojmě
rok 2006	192	496	828	7770	9286
rok 2007	198	596	1057	5250	7101
rok 2008	196	540	852	6230	7818

Tabulka 2: Přehled přestupku ve veřejném pořádku, majetku a v dopravě v teritoriu Znojma

Provedenou analýzou vývoje trestné činnosti lze předpokládat, že se bezpečnostní rizika v následujících letech zásadním způsobem nezmění. Lze očekávat stagnaci, případně mírný pokles mimo majetkové trestné činnosti. Zde předpokládáme, že bude mírně narůstat majetková kriminalita ve všech svých formách zejména u mládeže. Veškerá výstavba, rozšiřování a modernizace prostorů, kde by se mohla mládež scházet a trávit volný čas, přispěje v dlouhodobém horizontu k poklesu kriminality. Vhodným prostředkem ke snižování kriminality je rovněž působení ve školních institucích.

Tento odstavec je věnován statistickému přehledu přestupků řešených městskou policií ve Znojmě, neboť právě městská policie zabezpečuje místní záležitosti veřejného pořádku na území města Znojma. Mimo jiných povinností uvedených v § 2 zákona č. 553/1991 Sb., o obecní policii, odhaluje přestupky a jiné správní delikty.

Přehled o této činnosti za uplynulé období je uveden v následující tabulce.

Řešené přestupky	2006	2007	2008
§ 22 zák. 200/1990 Sb. – přestupky na úseku silničního provozu	4584	6163	8761
§ 30 zák. 200/1990 Sb. – alkohol a jiné toxikomanie	3	54	90
§ 46 zák. 200/1990 Sb. – ostatní přestupky	51	88	130

§ 47 zák. 200/1990 Sb. – přestupky proti veřejnému pořádku	108	143	238
§ 49 zák. 200/1990 Sb. – přestupky proti občanskému soužití	17	17	75
§ 50 zák. 200/1990 Sb. – přestupky proti majetku	65	255	309
Celkový počet řešených přestupků:	4828	6720	9 603

Přestupky postoupené	2006	2007	2008
Přestupkové komisi (§ 22 zák. 200/1990 Sb.)	153	148	373
Přestupkové komisi (ostatní)	40	58	170
Policii ČR	5	3	13
Postoupeno celkem:	198	209	556
	2006	2007	2008
Zadržení pachatelé trestné činnosti	30	31	34
Zadržení hledaných osob	4	9	35
Pomoc občanům	67	123	141
Nařízené odtahy	0	140	628
Odchyceno toulavých zvířat	129	194	175
Přijatá oznámení občanů	4 040	4 686	5 228

Tabulka 3: Přehled přestupků řešených městskou policií Znojmo

Zdroj: Městská police Znojmo

Z uvedeného statistického přehledu přestupků vyplývá trvale vysoký a narůstající počet přestupků v dopravě, proti majetku, na úseku ochrany před alkoholismem a jinými toxikomaniemi a přestupků proti veřejnému pořádku zejména u mládeže. Hlídky strážníků se pohybují na území města v denních i nočních hodinách. Pěší hlídky strážníků jsou naplánovány tak, aby se pohybovaly v místech vyšší hustoty obydlí, kde se dá předpokládat i vyšší počet protiprávního jednání. Motorizovaná hlídka je vysílána do odlehlých lokalit, kde je schopná provést kontrolní činnost většího území oproti hlídce pěší.

V polovině roku 2008 byly zavedeny okrsky, jejich počet je 13 a zabírají větší část města. Každý okrsek má na starosti jeden strážník, díky místní znalosti okrskářů má městská policie lepší přehled o problémových místech. Tím se naplňuje jeden z cílů situační prevence ve Znojemském regionu.

Strážníci řeší vozidla parkující v rozporu se zákonem o silničním provozu tak, aby byla zachována průjezdnost ulic a dopravní obslužnost. Strážníci v ranních a poledních hodinách pravidelně během školního roku provádějí dohled u přechodů pro chodce v blízkosti základních škol.

RIZIKOVÉ LOKALITY REGIONU

Z hlediska nejvíce rizikových oblastí a problémových skupin obyvatelstva se často vyskytují problémy zejména z těchto příčin:

- *vysoká koncentrace občanů v centru města,*
- *skupiny mládeže tráví volný čas na místech, která by měla sloužit potřebám rodin – s malými dětmi (dětská hřiště, parky), v těchto prostorách se dopouští přestupků na úseku veřejného pořádku,*
- *dalším problémem jsou majetkové přestupky (krádeže v supermarketech, nezaplacené útraty, poškozování dopravního značení). Těchto přestupků se často dopouští osoby nezletilé a mladistvé,*
- *v lokalitách autobusového a vlakového nádraží dochází k problematickému chování osob bez domova, kteří jsou často pod vlivem alkoholického nápoje a mají na mládež špatný vliv.*

K rušení nočního klidu, znečištění veřejného prostranství, drobným ublížením na zdraví a jinému hrubému jednání dochází v nočních a brzkých ranních hodinách v okolí restauračních a diskotékových podniků např. Chevignon na nám. Svobody, Manhattan na ulici F.J.Curie, Káčko na ulici Jarošova, Aztec na ulici Dr.Mareše, Gogo na ulici Pražská, Bermuda na Mariánském nám. A samozřejmě i na ulicích ležících mezi těmito podniky. Jak již bylo uvedeno dalším rizikovým faktorem je stálý problém rozbužené prostituce na ulici Dukelská ve Znojmě v celé její délce. Noční kluby jsou v bezprostřední blízkosti obytných sídlišť a míst se značným výskytem mládeže. **Zvýšeným rizikem u mládeže v této lokalitě je především alkohol, toxikomanie, ohrožování mravnosti, gambling.**

V následující tabulce se můžeme podívat na podrobnou strukturu přestupků ve Znojemském regionu.

2006	Doprava		Veřejný pořádek		Občanské soužití		Majetk.		Alkohol		Vyh.měs.		Celkem	
	Poč	BP	Poč	BP	Poč	BP	Poč	BP	Poč	BP	Poč	BP	Poč	BP
Mladiství	11	1500	14	2000	2	200	3	1000	0	0	9	1100	39	5800
Ostatní	4573	x	94	x	15	x	62	x	3	x	42	x	4789	x

Celkem	4584	x	108	x	17	x	65	x	3	x	51	x	4828	x
--------	------	---	-----	---	----	---	----	---	---	---	----	---	------	---

2007	Doprava		Veř.pož.		Obč.sou.		Majetk.		Alkohol		Vyh.měs.		Celkem	
	Poč	BP	Poč	BP	Poč	BP	Poč	BP	Poč	BP	Poč	BP	Poč	BP
Mladiství	15	2900	25	8900	0	0	29	10300	23	2800	2	400	94	22500
Ostatní	6148	x	118	x	17	x	226	x	31	x	86	x	6626	x
Celkem	6163	x	143	x	17	x	255	x	54	x	88	x	6720	x

2008	Doprava		Veř.pož.		Obč.sou.		Majetk.		Alkohol		Vyh.měs		Celkem	
	Poč	BP	Poč	BP	Poč	BP	Poč	BP	Poč	BP	Poč	BP	Poč	BP
Mladiství	34	11400	38	17400	2	1000	57	19700	26	7100	8	2500	165	59100
Ostatní	8727	x	200	X	73	x	252	x	64	X	122	x	9438	x
Celkem	8761	x	238	x	75	x	309	x	90	x	130	x	9603	x

Tabulka 4: Struktura pachatelů ve znojenském regionu

Zdroj: Městská policie Znojmo

Z uvedeného přehledu vyplývá, že ve městě Znojmě došlo v roce 2008 k nárůstu nápadu přestupkové činnosti u mládeže.

Bezpečnostní rizika, vyplývající z analýzy policejních statistik by se měly odrazit v procesu situační prevence. Vyhodnocení nejaktuálnějšího stavu na poli trestné činnosti mládeže, by se měl stát základem pro rychlá opatření, která se odrazí v regionální strategii prevence.

Strategie prevence musí být šita na míru problémům i možnostem dané lokality, z čehož vyplývá, že nelze mechanicky přenášet zkušenosti z jiných míst, což se také děje. Nemůže proto existovat žádný centrálně předepsaný plán prevence kriminality. Je však třeba požadovat, aby projektované strategie přihlížely k důvodům neúspěchu obdobných preventivních akcí jinde. Při plánování preventivních akcí určitého druhu je proto třeba se patřičně teoreticky vyzbrojit a v konečném projektu realisticky doložit, proč je možno očekávat, že plánované preventivní projekty mají naději na úspěch. Některé chyby v provádění preventivních akcí mají v teorii zobecnitelné důvody. Některé postupy jsou již dávno shledány chybnými, některé jsou v určitém kontextu nepoužitelné. Nerespektování teorie pak vede k opakování chybných postupů a kumulování neúspěchů. Vznikají tak obecně negativní důsledky pro preventivní práci (např. další pokus o preventivní zásah se setká se zbytnělým odporem či nedůvěrou), poškozují se názor veřejného mínění na problematiku preventivní práce, dochází k zbytečnému mrhání finančními prostředky a silami pracovníků v oblasti prevence. Zhodnocení výsledků preventivních programů by se mělo proto také zaměřit na to, zda se realizátoři seznámili s obdobnými projekty v jiných lokalitách a zda z tohoto studia vyvodili patřičné závěry pro svou faktickou (ne pouze deklarovanou) činnost. Při plánování preventivních akcí je vhodné, aby byla kombinována opatření situační a sociální prevence. Ať již ty či ony izolované programy nejsou zdaleka tak účinné jako jejich kombinace. To ovšem opět neznamená, že by se bez reálného plánu měla aplikovat „širokospektrální antibiotika“ v podobě neprovázaného konglomerátu preventivních akcí, které by „naslepo“ zkoušely ovlivnit realitu. Opatření sociální i situační prevence musí být zacílena k modifikaci určitých popsatelných sociálních fenoménů v lokalitě. Následné vyhodnocení preventivního programu by si mělo všímat faktické provázanosti různých preventivních metod a jejich vhodného dávkování.³¹

³¹ VEČERKA, K., HOLAS, J., KUNTOVÁ, M - Úspěšnost preventivní práce

3.2 Průzkum stavu preventivního systému ve Znojemském regionu

Pro empirické zjišťování zkušeností s fungováním preventivního systému v lokalitě a názorů na účinnost jednotlivých typů preventivních projektů jsem zvolil expertní metodu. Jako experti mě pak zcela přirozeně posloužili *manažeři, metodici prevence*³² jednotlivých měst regionu Znojemska, zapojených alespoň druhým rokem do komplexního součinnostního programu prevence. Přirozeně proto, že tito lidé mají v naší republice ty nejpodrobnější a nejkonkrétnější zkušenosti z oblasti fungování preventivních projektů, někteří již několikaleté. Mají nejlepší přehled o tom, jak se realizátorům daří naplňovat cíle projektů, a na základě své vyhodnocovací činnosti by měli být schopni i posoudit jejich funkčnost a účinnost. Na druhé straně disponují takovým penzem teoretických vědomostí a seznámili se s takovým množstvím nejrozličnějších projektů, že mohou své zkušenosti syntetizovat a postihnout v nich obecnější trendy. *Expertní skupinu doplní rodiče s dobrovolníky, kteří se na komplexu preventivních aktivit podílí.*

V rámci zvolené expertní metody jsem použil dvě různé techniky – **dotazníkové šetření** a **brainstorming**.

3.2.1 Dotazníkové šetření u expertní skupiny

Pro účely tohoto výzkumu byl sestaven speciální dotazník viz příloha, který byl distribuován všem současným manažerům prevence ve městech. Kromě toho byli o účast v akci požádáni i ti manažeři, kteří tuto funkci vykonávali v minulosti. V dotazníku byly použity jak otázky uzavřené (především stupnice), tak otevřené, ve kterých mohli respondenti vlastními slovy formulovat názor na různé aspekty problematiky budování systému preventivní práce ve městech. Manažeři preventivních

Institut pro kriminologii a sociální prevenci, 2001 ISBN 80-86008-95-9

³² Manažeři preventivních aktivit na místní úrovni jsou profesionálními pracovníky jednotlivých městských úřadů. Vytvoření této funkce je jednou z podmínek zařazení města do Komplexního součinnostního programu prevence kriminality; na jednotlivé programy KSP stát poskytuje dotace. Nejobecněji řečeno, pracovní náplní těchto manažerů je péče o rozvoj a koordinaci preventivních programů v lokalitě.

aktivit na místní úrovni jsou profesionálními pracovníky jednotlivých městských úřadů. Vytvoření této funkce je jednou z podmínek zařazení města do Komplexního součinnostního programu prevence kriminality (dále jen KSP); na jednotlivé programy KSP stát poskytuje dotace. Nejobecněji řečeno, pracovní náplní těchto manažerů je péče o rozvoj a koordinaci preventivních programů v lokalitě.

3.2.1.1 Charakteristika souboru

Dotazník byl zaslán celkem 82 respondentům. Zpět bylo zasláno 51 vyplněných dotazníků, což představuje návratnost 62%.

Z hlediska **pohlaví** bylo mezi manažery, kteří dotazník vyplnili, 29 mužů a 21 žen (což představuje 41%); jeden respondent údaj neuvedl. Typ vzdělání respondentů ukazuje tabulka následující podkapitole.

Zkoumaný soubor tvořily tyto subjekty:

- *manažeri prevence, jednotlivých měst regionu Znojemska*
- *školní metodici prevence jednotlivých škol regionu Znojemska,*
- *rodiče – občané, dobrovolníci*

3.2.1.2 Hodnocení dotazníku

Nyní již přistupuji k samotnému průzkumu významu prevence a resocializace u trestané mládeže, který je stěžejním cílem této práce. Na základě sestaveného dotazníku, který je součástí přílohy, budou zjišťovány jednotlivé okruhy týkající se dané problematiky prevence.

Otázka č. 1: Jaké je vzdělání respondentů?

typ vzdělání	absolutní četnost	relativní četnost (%)
humanitní	22	44,0
ekonomické	8	16,0
technické	13	26,0
jiné	7	14,0

N = 50

Tabulka 5: Vzdělání respondentů

Otázka č. 2: Jaké je věkové složení respondentů?

věk	absolutní četnost	relativní četnost (%)
do 35 let	18	35,3
36-45 let	18	35,3
46-55 let	12	23,5
přes 55 let	3	5,9

N = 51

Tabulka 6: Věkové složení respondentů

Otázka č. 3: Jaký je význam účinnosti jednotlivých druhů preventivních aktivit podle jejich umístění na škále?

Cílem této otázky bylo zjistit, jak účinné a dle tohoto účinku i významné jsou jednotlivé typy preventivních aktivit ve Znojemském regionu. Pro potřebu průzkumu, týkající této otázky, jsem musel nejprve vytvořit seznam 13 typů preventivních programů, které jsou užívány v rámci KSP. Ten jsem pak následně předložil respondentům. Respondenti měli za úkol přiřadit každému z typů známku na šestistupňové škále (od vysoce účinné, funguje po neúčinné, nefunguje). Hodnocení probíhalo pokud možno v objektivní poloze, tedy jak se jeví účinnost daného typu aktivit obecně a za optimálních podmínek (tedy nikoli pouze popsát osobní zkušenost ze své lokality). Respondentům jsem též vysvětlil, že účinností rozumím nejen bezprostřední, ale též dlouhodobější efekt programu. Stalo se, že se projevila různorodost sestavené expertní skupiny. Při svém hodnocení se jednotliví respondenti nemohli zcela oprostit od svých individuálních představ a zkušeností; tomu jsem nemohl zabránit. Tento fakt je třeba vzít v úvahu při interpretaci. Seznam typů aktivit byl pro přehlednost rozdělen na aktivity z oblasti prevence sociální (36 typů) a prevence situační (9 typů).

Obsahovala bloky týkající se programů sportovních, vzdělávacích a zájmových, poradenských, osvětových, informačních, ale žádný resocializační. Právě zastoupení posledně zmiňovaného, region zcela postrádá.

(Použita byla stupnice 0 - 5, kde 0 = neúčinnost, 5 = vysoká účinnost; neutrální hodnocení má tedy průměrnou hodnotu

Druh preventivní aktivity	Průměrné hodnocení funkčnosti (účinnosti)	Pořadí
organizace sdružující mládež (Skaut, Pionýr, ochránci přírody, hasiči apod.)	4,20	1
kluby mládeže, centra volného času	4,06	2
otevřená školní hřiště	4,02	3
informace pro občany o ochraně před trestnými činy	3,98	4
azylová zařízení	3,8	5
psychologická pomoc obětem trestné činnosti	3,84	6
krizové linky, linky důvěry	3,82	7
zájmová činnost zaměřená na mládež problematickou a sociálně slabou	3,80	8-9

propagační akce o prevenci		
sportovní plácky	3,78	10
sportovní areály se sociální asistencí	3,73	11-12
nízkoprahová zařízení pro „děti ulice,,	3,73	11-12
skateparky se sociální asistencí	3,71	13
právní pomoc obětem trestné činnosti	3,57	14
tábory pro mládež problematickou a sociálně slabou	3,53	15-16
poradny pro psychol. a sociál. problematiku	3,53	15-16
hřiště pro malé děti	3,51	17-18
schránky důvěry	3,51	17-18
streetwork pro drogovou problematiku	3,44	19
profesní příprava mládeže ze ZŠ, ZVŠ	3,33	20
vzdělávací aktivity v rámci školy (doučování pro méně nadané děti apod.)	3,31	21

zájmové aktivity umělecké	3,25	22
sportovní areály bez sociální asistence	3,24	23-25
zájmové aktivity technické	3,24	23-25
streetwork pro ostatní problematiku	3,24	23-25
podpora sportovních oddílů	3,18	26
rekvalifikace zdravotně postižených	3,14	27-29
rekvalifikace sociálně handicapovaných	3,14	27-29
rekvalifikace nezaměstnaných	3,14	27-29
osvětová činnost (besedy, soutěže ap.)	3,06	30
půjčovny sport. vybavení	3,00	31-32
peer programy	3,00	31-32
výchovná a resocializační zařízení	2,92	33
skateparky bez sociální asistence	2,76	35
integrační programy pro Rómy	2,49	36
průměrná známka soc. prevence	3,44	

Tabulka 7: Význam účinnosti jednotlivých druhů preventivních aktivit

Tabulka vztahující se k shora uvedené otázce, nám přehledně ukazuje, co soudili manažeři a metodici prevence a ostatní o významu a účinnosti typů programů sociální prevence. Největší významu a tím i důvěře, se evidentně těší organizované formy volnočasových aktivit pro děti a mládež. I třetí místo pro otevřená školní hřiště je do značné míry vyslovením se pro větší dohled nad dětmi během jejich volného času – sportovní areály bez přítomnosti nějaké formy dohledu umístili dotazovaní až do třetí desítky preferovaných aktivit.

Vysokou účinnost přisuzují preventisté rovněž informování občanů o kriminálních rizicích a možnostech ochrany před nimi. Právě z tohoto důvodu byl proveden průzkum bezpečnostní situace v regionu, který je zaznamenán v úvodní kapitole praktické části práce.

Základem tohoto postoje je uvědomování si faktu, že základem prevence kriminality je naučit občany takovému chování, které snižuje rizika a následky kriminálního útoku; jedná se o zlepšenou ochranu bytů a motorových vozidel, zásady bezpečného chování doma i při pohybu po městě atd. Nebylo pro mne proto překvapením, že se umístily v první desítce i propagační akce o prevenci. Výsledek potvrdil správný odhad situace v regionu na tomto úseku a správnost směru, kterým tento průzkum směřoval.

Další tři místa zaujímají programy zaměřené především na osoby *v obtížné životní situaci*; smyslem těchto aktivit je především eliminace rizika dalšího psychického poškození těchto lidí.

Že je za jeden z pilířů prevence považována kvalitní *náplň volného času dětí*, potvrzuje i vysoká podpora aktivit tohoto typu, zaměřených speciálně na problematiku mládež. Nebyla opominuta nízkoprahová zařízení, umožňující prosociální trávení volného času mládeže, která se organizovaným aktivitám vyhýbá. *Oblast nízkoprahových* zařízení je v regionu Znojmo po delší dobu opomíjenou skutečností. I když v době probíhajícího průzkumu již ve městě Znojme se jeden z programů nízkoprahového centra chystal do provozu s perspektivou zahájení činnosti v roce 2009.

Další místa zaujímají otevřená sportoviště, ovšem především ta s nějakou formou sociální asistence³³. Naopak skateparky bez sociální asistence byly hodnoceny jako velmi málo účinná forma prevence, kde převažují záporné průvodní efekty (především kumulace závadových jedinců v areálech). Dobře nebyly hodnoceny ani půjčovny sportovních potřeb – zde převažují finanční a technicko organizační nesnáze. Prakticky vzato v regionu tato síť zařízení chybí. O podpoře sportovních oddílů většinou preventisté soudí, že jde již za rámec aktivit, jež by měly být podporovány z prostředků na prevenci.

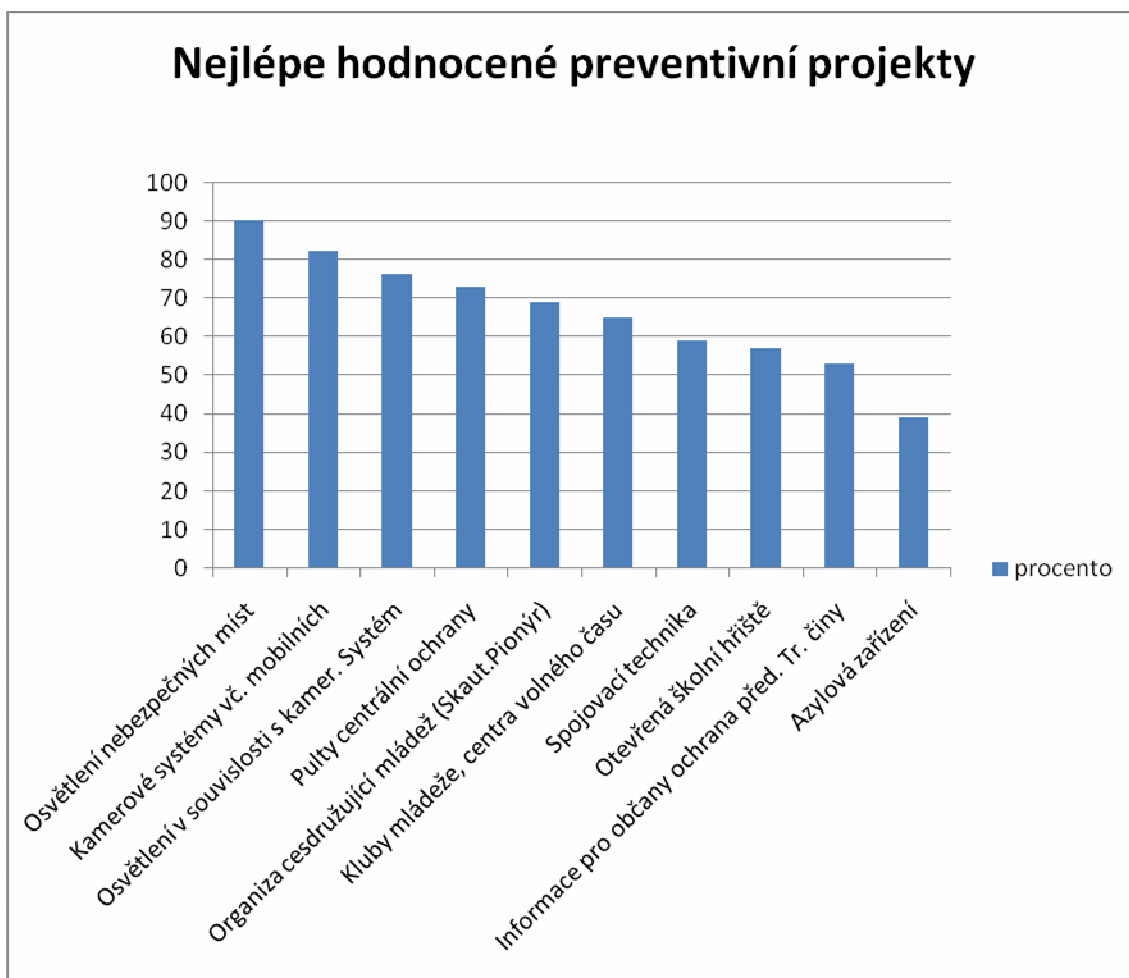
Podobný je i postoj k *rekvalifikačním programům*. Jejich význam pro prevenci sociálních problémů a otřesů je sice nezpochybnitelný, měly by ale být hrazeny z jiných kapitol, než je prevence kriminality. Zde se naplno ukázaly rezervy regionu na poli *resocializačním, která spadá do terciální prevence*. Mírně podprůměrných skóre

³³ Problematice jsme se hlouběji věnovali v další fázi výzkumné akce – brainstormingu (viz další kapitola)

dosáhly *klasické zájmové aktivity* uměleckého a technického směru – jejich místo v prevenci závadových jevů u mládeže je dle respondentů spíše okrajové, neboť je navštěvují většinou děti bezproblémové s kvalitním rodinným zázemím. Podobně byl hodnocen *streetwork* – tato dnes poměrně moderní forma práce s ohroženou populací vzbuzuje u manažerů prevence rozporné ohlasy. Lze za nimi vycítit jistou nedůvěru v odborné předpoklady některých především nestátních subjektů, které se práci „na ulici“ věnují.

Velmi nízké průměrné skóry (kromě již zmíněných skateparků bez asistence a rekvalifikací) jsem zaznamenal u osvětové činnosti a peer programů. Obě tyto preventivní strategie byly v uplynulých letech užívány a podporovány. Ukazuje se, že byla do nich v minulosti vkládána, přehnaná očekávání. Preventisté k nim tedy přistupují s určitou deziluzí a hodnotí je jako málo efektivní vzhledem ke vloženým prostředkům. Jako efektivně využitě nevycházejí z analýzy ani prostředky vložené do výchovných a resocializačních zařízení – péče o tento druh zařízení je většinou vnímána jako úkol státu, který je hrazen z jiných zdrojů.

V této oblasti byl však zaznamenán zajímavý fenomén. V regionu se pokusili spojit aktivity na tomto poli jak státní orgány, tak i nevládní organizace. Vědomí potřeby takového programu však nestačí. Celé dvouleté úsilí prakticky vyšlo naprázdno. Resocializační program v regionu Znojemska stále chybí. Věřím, že se kompetentní preventisté nevzdají. Z analýzy příčin neúspěchu bylo jednoznačně vyhodnoceno, že se jednalo o nedorozumění ze strany schvalovacího orgánu ve schvalování a akreditaci resocializačního programu.



Graf 1: Nejlépe hodnocené projekty z hlediska významu a účinnosti

Otázka č. 4: Jaké je pořadí významu preventivních aktivit ve Znojemském regionu podle zařazení mezi nejvíce osvědčenými?

Škála technik **situacní prevence** pro tuto otázku není tak široká, jako je tomu u programů **prevence sociální**; tyto aktivity jsou ovšem velmi rozšířené a některé z nich jsou uplatňovány v podstatě ve všech městech zapojených do KSP.

Druh preventivní aktivity	Průměrné hodnocení funkčnosti (účinnosti)	Pořadí
osvětlení nebezpečných míst	4,57	1
kamerové systémy (vč. mobilních)	4,45	2

osvětlení v souvislosti s kamerovým systémem	4,41	3
pulty centrální ochrany	4,31	4
spojovací technika	4,02	5
zabezpečení objektů (včetně oplocení a podobných	4,00	6
výpočetní technika	3,88	7
policejní označování předmětů proti odcizení	3,20	8
„segway“ elektrické vozíky	2,86	9
průměrná známka situační prevence	3,97*	

Tabulka 8: Pořadí významu preventivních aktivit ve Znojemském regionu podle zařazení mezi odborníky

* nezapočítáme-li kategorii „el. vozíků pro policii,“, dostáváme dokonce průměrnou známku 4,11

Jak z tabulky vyplývá tak za neúčinnější nástroj prevence nejen situační, ale i celkově, je považováno osvětlení nebezpečných míst ve městě. Za prvé na těchto místech skutečně obvykle dochází ke snížení výskytu závadových jevů, za druhé je kvalita osvětlení velmi citlivě vnímána veřejností. Právě na snížení strachu z kriminality, což je jeden ze žádoucích efektů preventivního systému má dobrá kvalita veřejného osvětlení silný vliv. Podle očekávání jsou velmi vysoce hodnoceny kamerové monitorovací systémy. Jsou ceněny především pro bezprostřednost a alespoň částečnou měřitelnost svého účinku. Na prostranstvích, kde jsou umístěny, vesměs fakticky klesá, jak nápad trestné činnosti, tak přestupkovost. Tento vliv je patrný v podstatě ihned, na rozdíl od mnoha dalších preventivních technik, jejichž případný efekt je záležitostí dlouhodobou. Dalším technickým prostředkem prevence, jemuž přisuzují respondenti značný účinek, jsou pulty centrální ochrany, které jsou platným pomocníkem jak při odstrašení potenciálního pachatele, tak při jeho dopadení po eventuelním vloupání. I ostatní typy aktivit situační prevence mají mezi manažery velkou podporu – druhý „nejhůře,“ hodnocený postup situační prevence, vybavení výpočetní technikou, svým bodovým ohodnocením vysoce převyšuje průměrný skóre programů sociální prevence. Zvláštní kategorii představuje vybavení policie elektrickými jednonápravovými vozíky

pro městskou policii. Tuto techniku úspěšně zavádějí (pro městskou policii), ve Znojmě a Moravském Krumlově. Nemá tato technika mezi většinou respondentů přílišnou podporu.

Souhrnně tedy lze říci, že programy situační prevence mají podle názoru manažerů prevence a ostatních preventistů v regionu Znojemska výrazně vyšší účinnost než programy prevence sociální. Důvodem je pravděpodobně větší transparentnost situačních postupů a již zmíněná bezprostřednost účinku. Projekty ze sociální oblasti jsou velmi náročné především na kvalitní personální zabezpečení, jejich efekt lze jen velmi obtížně posoudit, neboť do sledovaných sociálních procesů vstupuje řada dalších intervenujících proměnných. I v případě, že je program funkční, jeho efekt lze zaznamenat až po delší době (i v řádu několika let). Z pohledu sociálně patologických jevů, lze zamýšlenou pozitivní změnu zaregistrovat až po letech poté, co můžeme porovnat stav minulý a nastalý vlivem zvýšeného sociálního působení prostřednictvím preventivně resocializačních aktivit. V průběhu rozhovorů s preventivy zazníval jednomyslný závěr. A to ten, že by se manažeři, ale ostatně všichni zainteresovaní měli ze své činnosti zodpovídat v kratších časových horizontech, proto zřejmě favorizují projekty s viditelným a okamžitým efektem. Úspěch a výsledky v těchto aktivitách bývají často jediným sledovaným parametrem.

Poté, co respondenti na škálách posoudili funkčnost a tím i význam jednotlivých typů preventivních aktivit v regionu, požádal jsem je, aby z následujících 40 typů vybrali sedm nejúčinnějších, které konkrétně v jejich městě nejvíce přispěly ke snížení bezpečnostních rizik. Nyní tedy měli postupovat na základě svých vlastních praktických zkušeností. Tabulka viz níže obsahuje žebříček všech posuzovaných aktivit dohromady. Pořadí je dáno hodnotou indexu, který byl zkonstruován jako vyjádření počtu zařazení dané aktivity na první až sedmé místo v hodnocení manažerů - preventistů.

Otázka č. 5: Jakých 7 nejúčinnějších druhů preventivních aktivit ze škály 40 nabízených vyberou respondenti?

aktivita	abs.	index -(v)	pořadí
kameryové systémy	35	207	1
pulty centrální ochrany	22	91	2
osvětlení nebezpečných míst	20	89	3
sportovní plácky	16	75	4
kluby mládeže, centra volného času	16	68	5

skateparky	15	68	6
nízkoprahové zařízení pro „děti ulice,,	14	55	7
sportovní areály	13	55	8
otevřená školní hřiště.	13	46	9
podpora organizací sdružující mládež	12	47	10
azylová zařízení	12	41	11
preventivní informace pro občany	12	39	12
propagační akce zaměřené na prevenci	10	39	13
schránky důvěry	10	26	14
zájmová činnost - problematická	9	18	15
profesní příprava na ZŠ, ZvŠ	8	32	16
streetwork	8	24	17
osvětlení pro kamery	7	36	18
pomoc obětem trestné činnosti	7.	19	19
osvětová činnost (besedy, soutěže ap.)	7	17	20
technické zabezpečení objektů.	6	27	21
sousedské hlídky, zóny vzájemné	6	20	22
integrační programy pro Rómy	5.	18	23
spojovací technika	5	17	24
zájmové aktivity umělecké	4.	18	25
podpora sportovních oddílů	4.	15	26
poradny pro psych. a soc.	4	14	27
jízdní kola pro policejní obchůzkáře	4	13	28
krizové tel. linky, linky důvěry	4	11	29
výchovná a resocializační zařízení	4	8	30
hřiště pro malé děti	3	16	31
pobytové tábory pro problémovou	3	7	32
jiný druh situační prevence	2	13	33
jiný druh sociální prevence	2	8	34
peer programy	2	7	35
policejní označování a registrace	1	5	36
vzdělávací aktivity škol	1	3	37
půjčovny sportovního vybavení	1	2	38
výpočetní technika	0	0	39– 40
zájmové aktivity technické	0	0	39 – 40

Tabulka 9: Účinnost jednotlivých druhů preventivních aktivit podle jejich zařazení respondenty mezi 7 nejlepších

index - (v) = (p1 x r1) + (p2 x r2) + (p3 x r3) + (p4 x r4) + (p5 x r5) + (p6 x r6) + (p7 x r7)
p1 ...p7 = bodové vyjádření volby aktivity na prvním (7 b.) až sedmém místě (1 b.)

r1.... r7 = počty respondentů volící aktivitu na prvním až sedmém místě

Vidíme, že na prvních místech se objevují vysoce ceněné *aktivity situačního typu*, o nichž již byla řeč (především kamerové systémy). Následují programy, zaměřené na volný čas a sportovní vyžití dětí. Zde již lze zaznamenat některé odchylky od

předchozího hodnocení, kdy respondenti měli za úkol hodnotit účinnost „objektivně“, bez ohledu na konkrétní zkušenosti svého města. Vysokého ocenění se dostalo sportovním pláčkům (zřejmě pro jejich relativně snadnou realizovatelnost, díky které mají s těmito projekty zkušenost v podstatě ve všech městech znojemského regionu). Naproti tomu podpora mládežnických organizací poněkud klesla; je to možno interpretovat tak, že ačkoli v obecné poloze mají tyto organizace velký význam, jejich konkrétní fungování není vždy zcela bezchybné. Potvrdila se malá podpora peer programům (mezi 7 nejlepšími je uvedli pouze dva respondenti); v předchozí části poměrně vysoko známkové krizové telefonní linky byly rovněž jmenovány sporadicky (lze to vysvětlit tím, že v řadě menších měst vůbec neexistují). Ze stejného důvodu pravděpodobně jen jeden respondent uvedl mezi nejúčinnější techniky policejní označování předmětů proti odcizení. Nulové podpory se v této části dotazníku dostalo pořizování výpočetní techniky – je to sice nutná součást preventivní práce policie i dalších subjektů, její konkrétní efekt pro prevenci však v podstatě nelze stanovit. Úspěch práce manažera prevence a všech preventistů je maximálně závislý na kvalitě jeho spolupráce s dalšími subjekty, které do procesu vytváření preventivního systému v lokalitě vstupují. „Hladkost“ této spolupráce hodnotili respondenti opět na šestibodové škále viz další otázka.

Otázka č. 6: Jaká je spolupráce se všemi subjekty prevence v regionu znojemska podle umístění na škále?

subjekt	průměrné hodnocení	pořadí
centrální státní orgány (ministerstva, RVPPK)	4,40	1
městská policie	4,36	2
zastupitelstvo města (rada)	4,12	3
Policie ČR	3,84	4
státní organizace (školy, úřady apod.)	3,80	5
nestátní organizace (občanská sdružení apod.)	3,60	6
občané	3,22	7

Tabulka 10: Hodnocení spolupráce se všemi subjekty prevence ve znojemském regionu

Soudím, že podle získaných výsledků, kooperace s centrálními státními orgány je až na zanedbatelné případy bezproblémová. Bezproblémová je, zdá se, i spolupráce s městskou policií – koneckonců řada preventistů je zároveň funkcionáři městské policie v celém regionu Znojemska. Rezervy lze najít v kvalitě spolupráce s nestátními

organizacemi, jejichž kvalifikovanost, spolehlivost apod. není vždy ideální a někteří manažeři mají ze spolupráce s nimi i negativní zkušenost. Jak najít způsob **komunikace s občanem a jak jej více zapojit do preventivních snah je otázka, jejíž řešení zatím spíše hledáme.**

Zajímalo mě rovněž, jak manažeři a preventisté hodnotí současné trendy v kriminalitě ve zkoumaném regionu. Ukazuje se, že jejich odhady jsou velmi reálné: celková kriminalita vesměs klesá či stagnuje, kriminalita mládeže však podle nich téměř ve čtvrtině případů roste. Byli si i vědomi toho, že je to jen z pohledu policejních statistik. Ve skutečnosti je tomu v regionu spíše naopak. Z posledního období víme, že spíše tento ukazatel klesá. Bylo pro mne úlevou a zároveň jistým zadostiučiněním, že dotazovaná skupina preventistů si dobře uvědomovala, že je to způsobeno pouhým snížením věku trestní odpovědnosti.

Otázka č. 7: Co si myslíte o vývoji, nárůstu, poklesu celkové kriminality ve znojemském regionu?

	absolutní četnost	relativní četnost (%)
klesá	27	54,0
je konstantní	20	40,0
stoupá	3	6,0

Tabulka 11: Vývoj celkové kriminality ve znojemském regionu

Otázka č. 7: Co si myslíte o vývoji, nárůstu, poklesu celkové kriminality mládeže ve znojemském regionu?

	absolutní četnost	relativní četnost (%)
klesá	16	32,7
je konstantní	22	44,9
stoupá	11	22,4

N = 49

Tabulka 12: Vývoj celkové kriminality mládeže ve znojemském regionu

Jak jsem uvedl dříve a je to i obecně známým faktem, že důležitým „produktem“ systému prevence v lokalitě je nejenom faktické snižování kriminálního nápadu a jeho důsledků, ale i pokles *obav obyvatel z trestné činnosti*. Pocit bezpečí je jedním z nejpodstatnějších faktorů, utvářejících spokojenost lidí s kvalitou jejich života. Jak se

toho daří dosahovat během fungování KSP ve znojemském regionu, bylo obsahem další otázky.

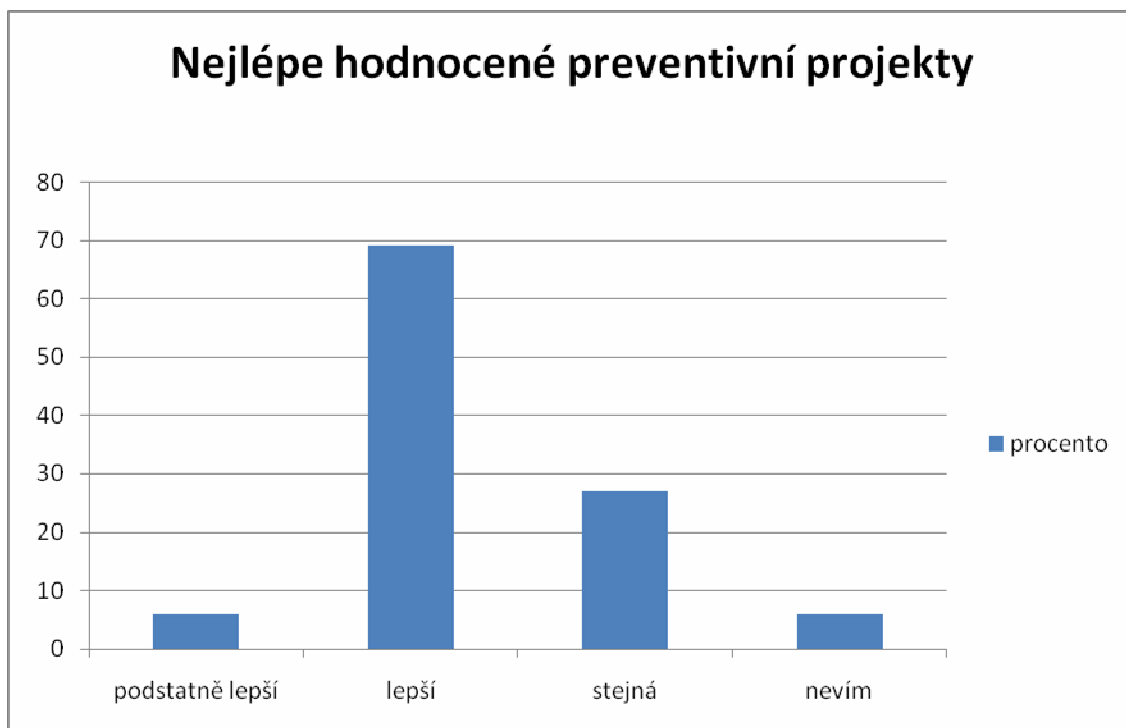
Otázka č. 8: Jaké jsou obavy z kriminality mezi občany regionu a její vývoj za dobu fungování KSP (dle názoru manažera prevence a ostatních preventistů)?

atmosféra	absolutní četnost	relativní četnost (%)
podstatně lepší	2	4,2
lepší	32	66,6
stejná	12	25,0
nevím	2	4,2

N = 48

Tabulka 13: Obavy a vývoj kriminality mezi občany za dobu fungování KSP

Tabulka jasně ukazuje, že by atmosféra bezpečí doznala významného zlepšení, to si dovolují tvrdit pouze dva dotázaní; dvě třetiny tohoto souboru však usuzují, že se zlepšila, tedy, že se preventisté a občané méně bojí kriminality, i když ji nepodceňují. Čtvrtina respondentů zůstává mírně skeptická a zlepšení ovzduší bezpečí nezaznamenala.



Graf 2: Atmosféra obav z kriminality mezi občany po zapojení města do KSP

Z grafu je zřejmé, že občan preventista by měl vědět, že se pro zvýšení bezpečnosti jeho města „něco dělá“, že kromě represivních mechanismů je budován i systém prevence kriminality (a jiných sociálních deviací). Položil jsem tedy manažerům - preventistům z pohledu významu prevence a resocializace velice obtížnou otázku, a sice „aby odhadli, kolik procent obyvatel města vůbec ví, že něco podobného u nich probíhá.“

Otázka č. 9 : Jaký podíl občanů ví, že ve městě probíhají preventivní aktivity (dle názoru preventistů)?

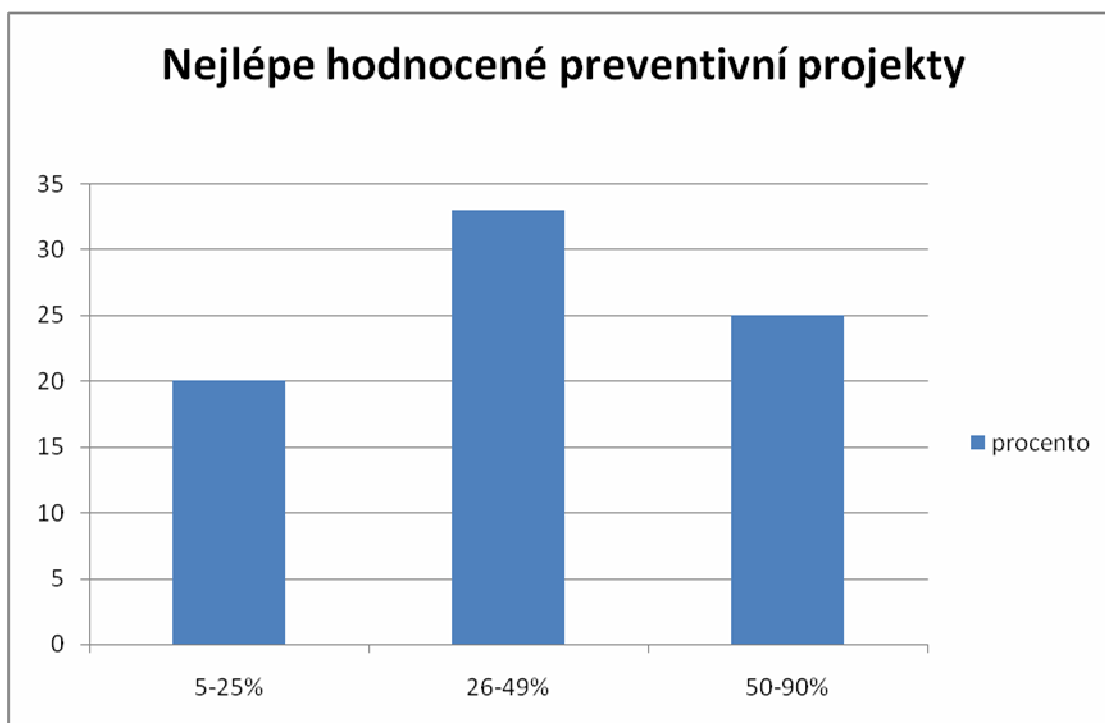
podíl občanů	absolutní četnost	relativní četnost (%)
5 - 25 %	10	19,6
26 - 49 %	17	33,3
50 - 90 %	24	47,1

N = 51

Tabulka 14: Podíl občanů znajících preventivní aktivity města Znojma

Z tabulky vychází, že každý pátý respondent se domnívá, že o přítomnosti nějakých preventivních snah ve městě a v celém regionu ví - méně než čtvrtina občanů; třetina respondentů má za to, že je to asi čtvrtina až polovina občanů. Ukazuje se, že téměř polovina dotázaných je velmi optimistická a myslí si, že propagace preventivních akcí byla natolik účinná, že zasáhla 50 – 90% populace města.

Otázka č.:10 Jaký je podíl občanů, kteří vědí o existenci preventivních aktivit ve městě (dle názoru metodiků, manažerů prevence a další zainteresovaných osob)?



Graf 3: Povědomí občanů města Znojma o preventivních aktivit dle názoru manažera prevence

Další, související otázka se zaměřila přímo na informovanost občanů o zapojení města do *Komplexního součinnostního programu prevence kriminality*. Je možno předpokládat, že touto informací bude disponovat výrazně nižší množství obyvatel města, a to spíše ti, kteří mají hlubší zájem o věci, týkající se jeho chodu.

Otázka č. 11: Jaký podíl občanů vůbec ví o zapojení města do KSP (dle názoru manažera)?

podíl občanů	absolutní četnost	relativní četnost (%)
0 – 25 %	19	37,2
26 - 49 %	17	33,4
50 - 90 %	15	29,4

N = 51

Tabulka 15: Povědomí občanů o zapojení města do KSP dle názoru manažera

Jak vidíme, názory respondentů jsou rozděleny zhruba na třetiny. I zde se projevuje dosti optimistický pohled na věc - tři manažeři z deseti se domnívají, že o zapojení města do KSP ví přes polovinu obyvatel města. Pokud je tomu opravdu tak, znamenalo by to velmi dobrou práci při propagaci prevence mezi občany města.

3.2.2 Brainstorming s manažery, metodiky prevence, občany-rodíči

První část průzkumu významu a účinnosti preventivních aktivit - dotazníkové šetření mezi manažery, metodiky prevence a ostatními preventivy ve znojmském regionu přineslo několik zásadních poznatků. Prvním z nich je ten, že techniky situační prevence považují manažeři za zcela nezpochybnitelně účinné nástroje v tažení proti kriminalitě ve městě. Není zde tedy takzvaně sporných momentů, diskuse se vždy týká pouze technických otázek (např. metody přenosu signálu, typ osvětlení apod.). Drobnou výjimku představuje pouze vybavování policie jízdními koly, nebo jinými alternativními dopravními prostředky. Oproti tomu techniky sociální prevence vzbuzují mnohem různorodější reakce, ne všechny programy a preventivní činnosti ve znojmském regionu jsou samozřejmě realizovány, ne vždy se realizace ujme nejvhodnější subjekt a podobně.

3.2.2.1 Popis metody brainstormingu

Zde se otevírá pole k široké diskusi, ze které mohou vyplynout mnohé zkušenosti z terénu, zobecnitelné a uplatnitelné v dalších preventivních aktivitách. Má-li mít ovšem brainstorming nějaký „pevný tvar“, bylo nutno vybrat pouze několik málo témat, která budou podrobně diskutována. Nakonec jsem se rozhodl zařadit do brainstormingu dva zřejmě nejčastěji uskutečňované typy programů, které směřují do sféry volného času dětí a mládeže. Snad právě proto, že na počátku zpracování problematiky jsem narazil na neuspokojivý stav na tomto úseku prevence přímo v samotném městě Znojme a to **sportovní plácky a volnočasová centra.**

První část brainstormingu probíhala tak, že se ke každému z dvou uvedených témat postupně vyjadřovali písemnou formou všichni respondenti. Následně byly listy papíru s jejich názory vybrány a znovu náhodně rozdány, každý se tedy mohl vyslovit k názoru svého (anonymního) kolegy; toto poté pak proběhlo ještě jednou. Pomocí této „písemné diskuse“ bylo shromážděno cca 200 názorů, postřehů a poznámek ke každému z témat. Následovala živá moderovaná diskuse, ve které byla probírána nejen

obě vybraná, ale i řada souvisejících témat. Často se stalo, že tato témata byla ještě zajímavější než samotné zadané téma a směr, kterým jsem chtěl brainstorming vést. Dle podrobných referencí bylo jasné, že účastníci sdělovali své osobní zkušenosti s různými typy programů, které byly uskutečňovány ve znojemském regionu, především byl kladen důraz na problémy, s nimiž je praktická aplikace spojena. Z diskuse byl v některých případech pořizován zvukový záznam, který byl po zpracování zničen.

3.2.2.2 Sportovní plácky

Budování malých lokálních sportovišť, jako jsou hřiště pro míčové hry, streetballové koše, stoly pro stolní tenis inlainové plochy, skateparky, různé stěny pro lezení a podobně patří mezi nejužívanější aktivity *primární sociální prevence*. Dostatek těchto nízkoprahových sportovišť ve městech je důležitým faktorem pro kvalitní trávení volného času dětí a mládeže. Velký význam těchto neformálních sportovišť lze spatřovat v tom, že mají schopnost zaujmout tu část mládeže, která z různých důvodů neparticipuje na organizovaných sportovních aktivitách. Sám z vlastní zkušenosti vím, že se mládež ke všemu oficiálnímu již od počátku staví negativně. Ne snad, že by měla tato mládež a děti s oficiální organizovanou volnočasovou aktivitou již od počátku negativní zkušenost, ale prostě jednoduše, „**jen tak z principu**“. Právě mladí lidé, nenacházející cestu do sportovních oddílů a podobných organizací, jsou totiž často příslušníky rizikových skupin mládeže, pro které se vžil označení „dětí ulice“. Tito jedinci jsou zvýšeně ohroženi sociálními patologiemi různých typů a prosociální trávení volného času je základní podmínkou pro udržení jejich chování ve společensky aprobovatelných mezích.

Jak tedy hodnotí význam tohoto typu preventivních aktivit manažeři prevence, metodičtí preventisté na školách a prostě všichni, kdo jakýmkoliv způsobem zasahuje do primárně preventivních aktivit?

Převažující názor je dle očekávání velmi kladný. Nejčastěji hovoří o tom, že sportovní vyžití vyplňuje neorganizovaný volný čas městské i mimoměstské mládeže v regionu, který by jinak mohl být věnován nežádoucím činnostem. Je to ventil k vybití energie, nahromaděné během sezení ve školních lavicích a především u kolektivních sportů navíc dochází k odreagování agrese. Velice důležitým momentem je poznatek, že na těchto místech se shromažďuje potenciálně ohrožená mládež, na kterou je pak možno

působit prostřednictvím **sociální práce**. Podle některých názorů alternativní sporty (jako je skateboarding, in-line) přímo přitahují drogové experimentátory a místa jejich koncentrace jsou pak vhodná pro terénní preventivní práci.

Účinek se projevuje i stmelováním lokálních kolektivů, a to nejenom dětí, ale i dospělých, jejich rodičů, kteří se zde mohou potkávat, participovat na údržbě nebo sami sportovat.

Existence nízkoprahových sportovních pláček je o to významnější, že dle názoru, který se často během brainstormingu opakoval je ten, že je tělovýchova příliš zaměřena na výkonnostní a vrcholový *sport*. Sportovní kluby se orientují pouze na nadané děti a členství v nich je často i finančně náročné; tím jsou diskvalifikovány děti ze sociálně slabších rodin.

Masové tělovýchově již zřejmě definitivně odzvonilo. Dříve se jí věnoval Sokol, této organizaci se v některých pramenech daří znovu zaujmout mladší děti a to jen v těch případech, že jsou podporovány rodiči. Členství v Sokolu je spíše jakousi nostalgií a zároveň prestiží samotných rodičů, spíše však prarodičů. Pro starší, již není obsahová náplň zajímavá, je, zdá se jakoby z jiné doby.

Realizování preventivních cílů je však vázáno na splnění několika základních podmínek. Především dobré umístění sportovního hřiště má zásadní význam. Musí se nacházet v místech přirozené koncentrace dětí, především na sídlišti mezi domy a v obytných centrech města a obcí. Navrhováno je i umístění v blízkosti škol. Především by však na ně mělo být vidět, aby tak byla zajištěna přirozená kontrola místa. Hřiště tohoto typu by samozřejmě měla být volně přístupná. V této souvislosti jsem během terénního průzkumu a seznamování se s prostředím přímo v samotném městě Znojme, přišel na jeden zajímavý fenomén. Základní školy, zejména ty, které jsou se sportovním zaměřením a je zde taková jen jedna, má ve své bezprostřední blízkosti velice dobře zařízené a funkční hřiště. Toto je zároveň, dle mého názoru, i z hlediska polohy přímo ideální. Nachází se totiž přímo v centru Znojma. Z dob svého mládí vím, že toto hřiště bylo vždy přístupné komukoliv a využívalo ho, troufnu si odhadovat, v té době asi 50-60 procent mládeže ze Znojma. Dnes zeje mimo dobu výuky prázdnou. A co je nejhorší, je po dobu mimo výuky uzavřené. Stejná situace se odehrává i na jiných „stanovištích“ neorganizované mládeže mé teanegerské doby. Žádné místo, které jsem

navštívil a o kterém jsem věděl, že dříve dobře fungovalo úplně nezmizelo, jen jakoby ztrácelo na významu z důvodu nedostupnosti nebo nevybavenosti.

Podmínkou, na níž se respondenti v souvislosti s hřišti shodli, je nutnost sociální asistence na takových místech prostřednictvím terénního pracovníka. Ten by tak mohl systematicky a nenásilně pracovat na úseku přímé terénní práce, intervenovat u problematických návštěvníků areálu; zároveň by se staral o dodržování základních pravidel a u nebezpečnějších typů aktivit (např. cvičné horolezecké stěny) zajišťoval bezpečnostní dohled. Tato kombinovaná forma sociálního dohledu se zdá příliš ideální a na míle vzdálená skutečnosti. V celém znojenském regionu však opravdovou terénní práci zmiňovaného typu nikdo nevykonává.

Další oblastí a faktorem velmi důležitým je rovněž udržování sportoviště v dobrém technickém i „estetickém“ stavu. V devastovaném prostředí je efektivita jakýchkoli preventivních snah nízká. Město by mohlo v těchto případech na údržbu a úklid předem vyčlenit finanční prostředky. Jako zajímavý názor v průběhu brainstormingu a bylo zřejmé, že se nejednalo o okamžitý nápad vyplynulý z diskuze, zazněl názor, že realizaci by bylo možno uskutečnit zapojením občanů vykonávající trest obecně prospěšných prací. Motivovány k péči o „svůj“ plácek by ale měly být i skupiny pravidelných návštěvníků. Ty by bylo možno dobře vedenou sociální prací i celkově vtáhnout do spolurozhodování o dění na sportovišti, programu atd. Je přece žádoucí, ba co více, jedná se o součást sociální výchovy naučit mládež k odpovědnosti a hodnotám.

Při dostatku finančních prostředků jde vše rychleji a snáz, je možno samozřejmě vymýšlet i různá vylepšení – třeba taková, která prodlouží dobu využitelnosti (za špatného počasí) vztyčit nad prostranstvím jednoduché zastřešení, osvětlit ho pro večerní sportování nebo vybudovat protihlukové bariéry, které by zároveň fungovaly jako veřejné galerie pod širým nebem pro sprejery. Většina respondentů se ale shodla, že tato místa by neměla být oplocena, neboť tím se snižuje nízkoprahový dojem, plot by měl být pouze v blízkosti budov, kde jsou frekventované komunikace a podobně.

Ne všechna vyjádření, a je tomu tak dobře, byla kladná. První místo mezi negativními faktory zaujímá problém vandalismu, ničení inventáře otevřených sportovních ploch. Je zřejmé, že každé sportoviště, včetně hlídaných v majetku klubů, podléhá přirozenému opotřebení a je nutno je renovovat. Otevřené sportovní plácky ale

krom toho přitahují i „zapřísáhlé vandaly“; především ve večerních hodinách, po skončení sportovního provozu, dochází k úmyslnému ničení zařízení, především

basketbalových košů, branek, laviček a podobně. Respondenti upozorňovali na případy agresivity a vandalismu, které sami zaregistrovali po extraligových utkání domácích HC Orli. Agresivita stupňovaná užitím alkoholu a nezřídká při samotné účasti a záštitě ze strany „dospělých“, nezná v těchto situacích mezí. Úzce to souvisí s dalším problémem, na který respondenti často upozorňovali - plácky jsou nezřídká využívány hlavně večer, a to k jiným účelům než sportování, hovořilo se přímo i o užívání drog. Navrhoval jsem v oplocených areálech omezit otvírací dobu nebo využít situační prevence a na základě těchto získaných negativních poznatků místa ve večerních hodinách účelově kontrolovat městskou policií. Jak z brainstormingu vyplynulo, oba návrhy mají svá úskalí, podle názoru respondentů má prvořadý význam sociální asistence na místě, která pracuje se zde koncentrovanými problémovými jedinci. Opět se opakoval problém jak toho však docílit, když v regionu nepracuje žádný streetworker, nebo dobrovolník. Proti přímo kriminálním aktivitám, jako např. odvoz zařízení do sběru, vandalizmu musí samozřejmě zasáhnout policie.

Poměrně opomíjený problém je hlučnost, na kterou si stěžují především starší občané. Týká se to nejenom skateparků, ale i běžných hřišť. Děti se při hře skutečně projevují hlučně.

To je obecně známý fakt. Zde si myslím, že stojí město před strategickým problémem:

I když zazněly i názory založené na objektivních faktech. Jediné opravdu volnočasové hřiště ve Znojmském regionu je v obou větších městech jako Znojmo a Moravský Krumlov, budované přísně účelově k volnočasovým aktivitám. To ve Znojmě je v bezprostřední blízkosti hlavní komunikace, která je napříč centrem města Znojma. Samotný hluk okolo jedoucích vozidel je tak velký, že je hluk dětí prakticky zanedbatelný. Přesto jsou registrovány stížnosti na „hlučné“ chování. Většina zainteresovaných respondentů se shodla na tom, že se jedná spíše o toleranci a pochopení. Řešením by v těchto případech bylo umístění areálu mimo obytné zástavby, na okraji města apod. Město by mohlo k realizaci těchto aktivit nabídnout nepotřebné pozemky. Často pozemky k realizaci těchto preventivních aktivit jsou zásadním problémem. Stejně je to vlastně s jakýmkoliv prostorami. Zazněly tyto otázky. Bude

nižší jeho návštěvnost a větší problémy s vandalstvím, dále při umístění mezi obytnými bloky se budou objevovat stížnosti méně tolerantních občanů.

Z úst některých respondentů ale zazněl i takový názor, že měli k tomuto typu preventivních projektů i obecnější výhrady. Pokusím se je shrnout asi takto, sportovní plácky jsou pouze prostředkem k prevenci, nikoli prevencí. Měly by být součástí široké škály možností trávení volného času, protože oslovují pouze tu mládež, která je rodiči vedená ke sportu a tato činnost je baví.

Přes tyto výhrady hodnotili všichni zúčastnění sportovní plácky jako velmi účinný způsob prevence a příklad dobře využitých finančních prostředků. ***Kritériem hodnocení významu a účinnosti je především návštěvnost areálu.*** Znovu jsem se dostal k problému terénního pracovníka, který by měl podávat zprávy o počtech uživatelů a jejich složení a o přítomnosti potenciálně závadových jedinců. Tyto informace by neměly být chápány odpovědnými orgány jako selhání projektu, ale naopak úspěch - pouze s mládeží koncentrovanou na určité místo má streetworker šanci pracovat. Bohužel nikdo ze zúčastněných nedisponoval takovými informacemi. Nikdo ve městě Znojmě, ale i v celém znojmském regionu se seriózní terénní práci s mládeží nezabývá. Se zajímavým kritériem hodnocení významu účinnosti podobných areálů, který vyplynul z diskuze, přišel jeden z účastníků brainstormingu – údajně po vybudování skateparku ve Znojmě výrazně klesl počet problémů se skateboardisty na pěší zóně města a vůbec v celé jeho historické části. Tento údaj se však nijak nedá ověřit a tak nezbývá, než mu důvěřovat.

Zájem o budování otevřených sportovišť je obecně kladně přijímáno ze strany většiny občanů, kterým upřímně záleží na zdravém vývoji mládeže (s výjimkou výše uvedených problémů s hlukostí); je proto nutno stále veřejnost seznamovat s existencí těchto zařízení pomocí místních médií. Výstavba sportovišť je jednou z „nejviditelnějších“ preventivních aktivit, jejím prostřednictvím se řada občanů vůbec dozví o existenci programu prevence kriminality ve městě Znojmě, ale i o situaci v celém znojmském regionu. Za podpory veřejnosti je pak možno ***přikročit k náročnějším projektům.***

Zatím byla řeč vesměs o tématech, na něž panovaly vcelku shodné nebo podobné názory. Při brainstormingu se samozřejmě vyskytly otázky, které vzbudily někdy i

poměrně ostrou polemiku zúčastněných, tzn. otázky kontroverzní, **otázky diskusní**. Jádrem těchto debat bylo, do jaké míry organizovat činnost na sportovištích, tedy, jaké jsou hranice jejich „otevřenosti“. Jedna skupina respondentů hájila názor, že lepší než plácky jsou otevřená školní hřiště, kde je možno snáze zajistit dozor a péči o inventář. Z vlastní zkušenosti však vím, že se toto lehce říká a už hůře realizuje. Objevily se i návrhy vybírat za používání mírný vklad na údržbu (protože tak si prý budou děti majetku více vážit) nebo se spíše zaměřit na podporu sportovních klubů, které by pak fundovaně pracovaly se zájemci o sport z řad mládeže. Proti tomuto přístupu stojí názory „liberální“, které říkají, že jak se začne s organizováním, dochází k odlivu problematických dětí, tedy právě těch, o jejichž zapojení do sportovních aktivit stojíme v preventivní práci především. Přítomnost správce, instruktora apod. je tedy vnímána jako spíše kontraproduktivní. Tyto skupiny dětí mívají i rezervovaný vztah ke škole a z těchto důvodů lze předpokládat, že prostředí školního hřiště necítí jako ideální. Nelze také zapomínat na již zmíněný fakt, že hřiště neslouží výhradně ke sportovním aktivitám a výhradně dětem školního věku. Oproti tomu je fakt, že hřiště podléhající určitému režimu (a uzavření ve večerních a nočních hodinách) mnohem méně trpí vandalismem a snáze se při nich zřizují půjčovny sportovních potřeb.

Je také otázkou dalších úvah, zda je vhodnější budovat větší množství menších sportovních plácků v různých lokalitách, nebo větší **multifunkční areály**. Menší sportoviště lze umístit přímo do míst, kde chybí možnost sportovních aktivit a mládež se tam přirozeně koncentruje, za optimálních podmínek se tak mohou stát i místem setkávání a komunikace místních obyvatel různých věkových skupin. Na druhé straně však jejich vybavení a variabilita nebude vždy na úrovni, kterou děti požadují; pro jejich počet je také nereálné organizovat zde sociální asistenci. S velkými areály je to právě naopak; dá se říci, že oba typy mají ve městě své místo a specifické funkce.

V diskusi se vynořila celá řada konkrétních otázek - např. zda sportovní plácky nechat z důvodu prevence vandalismu kontrolovat městskou policií, pro a proti jsou zřejmé, nebo do jaké míry dojde na multifunkčních hřištích ke sblížení různých vyhraněných skupin mládeže (někteří respondenti se spíše obávají konfliktů, plynoucích ze snahy jedné skupiny „opanovat“ hřiště). Vynořilo se i téma romských dětí, konkrétně do jaké míry jsou Romové sportovně aktivní. Na jedné straně se tvrdí, že jsou pohybově nadaní, na druhé jich nalézáme velmi málo ve sportovních kroužcích, klubech apod.

Snad právě nízkoprahová sportoviště, nejlépe s odbornou asistencí by v nich mohla odhalit sportovní vlohy a tím přispět k určitému sblížení s majoritní mládeží. Postupná výchova nadějných romských sportovců ,což již ovšem není téma KSP, by ve svých důsledcích měla pozitivní dopad na vnímání této menšiny v celospolečenském měřítku.

3.2.2.3 Kluby mládeže a centra volného času

Otázka trávení volného času dětmi a mladistvými stojí v centru pozornosti všech, kdo se zabývají otázkou prevence nežádoucího chování u této věkové skupiny. Věřme, že se u většiny dětí, se o náplň volného času starají zodpovědně jejich rodiče, a to jak vlastní snahou trávit osobní volno s dítětem, tak zapojování potomka do různých kroužků, tělovýchovných organizací a dalších aktivit. Sami víme, že tomu tak není, současné hektické životní tempo, především vysoké pracovní vytížení rodičů to právě rodičům často nedovoluje se dítěti dostatečně věnovat. Aktivitu, tady ty organizované, pak mládeži nezřídka nevyhovují nebo nejsou zastoupeny v dostatečném výběru. Často se proto stává, že rodiče prostě potřebu svých dětí trávit zajímavě volný čas podceňují a zanedbávají. Roli v tom hrají zejména materiální faktory - zapojení se do volnočasových aktivit často představuje nemalé náklady na pořízení nutného vybavení, placení členských příspěvků apod. Tam, kde nechybí finanční rodinné zdroje, zase chybí vůle a zájem spojený s motivací. A právě děti ze sociálně slabších rodin se podle celospolečenského průzkumu ve značné míře projevují nežádoucím způsobem ve společnosti.

Je jasné, že většina dospívajících preferuje trávení svého volna ve společnosti svých vrstevníků. Nic na tom nemění ani stále se rozšiřující fenomén počítačových her a dalších způsobů „individuální zábavy“. Právě naopak, prostřednictvím těchto médií jsou spolu v neustálém, prakticky nepřerušovaném kontaktu. U adolescentů je referenční skupina vrstevníků důležitou normotvornou proměnnou, které dotyčný nezřídka přikládá větší význam, než rodičům, pedagogům a dalším autoritám ze světa dospělých. Právě tito mladí lidé, především ti co se odmítají zapojit v organizovaných aktivitách, si vytvářejí neformální skupiny. Tak, zejména v odpoledních hodinách a o víkendech, tyto skupiny mladých lidí hledají náplň svého volného času, který jim jaksi přebývá. Je proto logické, že se zajímají o to, jak ho stráví.

Víme, že věnovat se sportu není pro mnohé vždy atraktivní (i pokud je ve městě kapacita nízkoprahových sportovišť, blíže viz předchozí část) nebo kulturní aktivity. Ve

znojenském regionu je celá řada těchto kulturních a společenských zařízení (pro mnohé však často nedostupné pro jejich finanční náročnost). Schází se proto buď v městském terénu (parky, náměstí, specifická shromaždiště na periferii a podobně), v bytech některých movitějších členů party nebo v restauracích, klubech a jiných veřejných podnicích. Nejfrektovanějším dnem v týdnu je pátek. Méně už sobota. Je zřejmé, že všechna uvedená prostředí a místa nesou s sebou jistá rizika a nejsou pro trávení volného času pro mládež ideální. Scházení se v bytě není často možné, jednak může vést k nežádoucí izolaci takovéto skupinky. „Potloukání se“ bezcílně po městě je dosti nezábavné a svádí proto partu k hledání cíle a smyslu takovéto „Potulky“. Často se jím stanou různé „povyražení“ a „dobrodružství“, které mívají jasně sociálně závadový charakter. Svou roli také hrají klimatické podmínky, které nejsou vždy příznivé pro pobyt venku a tyto skupinky- party dětí to řeší. Hledají vhodné útočiště ve sklepích, kočárkárnách a podobných prostorách. Restaurační zařízení je nevhodné z pochopitelných důvodů - podávání alkoholických nápojů (nedisciplinovanost někdy až do nebe volající lhostejnost personálu je obecně známý jev), kouření a celkově nepříznivé a nezdravé prostředí rozhodně nepřispívající k zdravému rozvoji osobnosti. Nejhorší jsou z tohoto pohledu herny. Týká se to v regionu vždy těch větších měst. Jen v samotném městě Znojme provozuje tuto činnost na 30 podniků. Přitom jejich koncentrace na malé ploše ulice Dukelská je přímo zruďná. Nejvíce zasaženou lokalitou je ulice Dukelská v celé její dolní části, která ústí do periferie, a nemá vyjma lokalit v pohraničí jižních a severních Čech obdobu. Jednotlivé veřejné domy poskytující sexuální služby se táhnou již od ulice Vídeňská v pásu dvou kilometrů až ven z města po ulici Dukelské, kde prakticky tato závadová zóna nekončí, ale plynule přechází v pouliční prostituci, která pokračuje ven z města v celé délce šesti kilometrů až na hranice České republiky s Rakouskem. Zde jsou v bývalém takzvaném mezipásmu další casina a herny. Prakticky vzato, každá obec ve znojenském regionu má hernu nebo veřejný dům. Kde nestačí jeden, tam jsou třeba dva i tři v obci, která nemá více jak 100 čísel popisných.

V takovémto naprosto nevhodném prostředí se jistá část adolescentů ze Znojma s oblibou zdržuje, finanční náročnost hry na automatech je pak přímým východiskem pro páchání trestné činnosti, alkoholismu, toxikomanii, ale i pro dětskou prostituci.

V této souvislosti proto vyvstává potřeba budování zařízení, ve kterých se může zhromažďovat mládež nezařazená v organizovaných volnočasových činnostech a trávit zde sociálně přijatelným způsobem volný čas. Nejen v těchto případech, ale zejména v těchto, a právě v této části města Znojma a okolí, by se mělo více angažovat město, které je za tento stav po léta odpovědné a prakticky nic nedělá. Nemůžeme považovat vybudování aguvaparku, který stál město Znojmo 20 000 000,-Kč. za jediné možné řešení. Jako směšná a z hlediska uváděné problematiky se jeví investice skatového betonového bazénu, který je v této lokalitě na ulici Holanská budován již od počátku minulého roku a stále ještě není dostavěn. Za všechno hovoří následující případ přímo ukázkové ignorace mládeže v situacích, kdy bychom ji měli my dospělí mohli a měli získávat a ne ztrácet, jak se tomu stalo.

Během svého terénního průzkumu jsem hovořil s několika nedočkavými skateboardisty a vyptával se na jejich názor na toto zařízení. Referovali, že bazén je dle nich malý, nevyhovující účelu, pro který je stavěn. Dokonce zazněly i názory, a nebyly ojedinělé, že je nebezpečný. Dokonce na to upozorňovali i dělníky, kteří na jeho stavbě pracovali a sami se tak snažili účelnost a funkčnost stavby napravit. Nepomohly prý ani předložené časopisy a shromážděný obrazový materiál, ze zahraničí, který jejich tezi podporoval. Dočkaly se jen výsměchu od dospělých, kteří jejich počínání klasifikovali jako nevděčnost. S dospěláckou jízlivostí často přísně technickou rozpravu končili v tom lepším případě slovy „že na dráhu, kterou vidí na obrázcích odborných časopisů, si musí zajet do Kalifornie“, odkud plánky a obrazový materiál pocházel. Toliko z případové analýzy

Řekli jsme si, že základním požadavkem na tato místa je takzvaná nízkoprahovost, tedy přístupnost pro „netříděnou“ populaci mladých lidí bez předchozího členství nebo přihlášení se na konkrétní akci. Lze se setkat s různými označeními těchto zařízení, nejčastěji jsou to kluby mládeže, často centra volného času, střediska volného času apod. Zřizovatelem je buď stát prostřednictvím nejčastěji resortu školství (školní kluby, domy dětí apod.) nebo nestátní subjekty, vesměs ve spolupráci s městskými orgány. Již zde se rýsuje dělící linie mezi klasickými volnočasovými středisky (většinou DDM - domy dětí a mládeže), která nabízejí dětem především zájmovou činnost organizovanou v kroužcích (nejedná se tedy o zařízení nízkoprahová) a kluby, otevřenými pro děti a mládež „z ulice“ které ve znojmském regionu chyběly, a

to až do loňského roku. Při brainstormingu se někteří účastníci střetli již v této otázce, neboť se lišili v názoru na účinnost těchto dvou základních typů volnočasových center. Této diskusi se budeme věnovat později.

Bylo pro mne milým překvapením, že jsem již v minulém roce během seznamování se s teritoriem znojmského regionu a stavem prevence v něm zaregistroval iniciativu a práci zainteresovaných pracovníků v preventivních aktivitách, která si uvědomily hlavní problém regionu. A sice již zmiňovanou absenci specializovaného nízkoprahového centra pro mládež. Již od ledna tohoto roku se rozběhla činnost přísně nízkoprahového centra ve městě Znojme s názvem COOLNA. Toto centrum tak pomohlo vyplnit mezeru v preventivních aktivitách znojmského regionu. Paralelně s městem Znojmem zahájilo činnost stejné nízkoprahové centrum i v dalším větším městě znojmského regionu v Moravském Krumlově. Tím se toto centrum stalo centrem regionálním. Je brzy hodnotit činnost těchto center. Ale samotná činnost a fungování těchto dvou projektů je úlevou a jistým zadostiučiněním pro jejich realizátory. Spuštění a rozběhnutí tohoto programu nebylo vůbec lehké. Po založení občanského sdružení a předložení projektu si realizátoři uvědomili, že bez podpory města, v podobě poskytnutých prostorů to nepůjde. Je pravdou, že tyto prostory sice město nepřevadlo bezúplatně na toto občanské sdružení, jak by se na takové město jakým Znojmo je slušelo. Splatilo by tak částečně společenský dluh na tomto úseku, který bezesporu má a ještě dlouho mít bude. Ke cti města Znojma alespoň je, že nájem prostor v historické části Znojma na Masarykově náměstí ponechalo pod úrovní běžných nájmu nemovitostí v bezesporu atraktivní lokalitě. Toto všechno však nestačilo. Zde se projevil vynikající manažerský tah ze strany Oblastní charity ve Znojme, která poté, co toto občanské sdružení zjistilo že nedosáhne potřebné výše dotací z fondů Evropské Unie, nabídla Oblastní Charita ve Znojme pomoc a spolupráci se získáním potřebné výše těchto zdrojů na opravu objektu, vybavení a v neposlední řadě na mzdy odborně vzdělaných zaměstnanců.

Situace, kdy nechybí chuť, ale nejsou zkušenosti se získáváním akreditací a zdrojů z fondů určených k těmto a jiným aktivitám, nebyla jediná, na kterou jsem při průzkumu narazil a o které se zmíním později.

Zjistil jsem, že postihnout většinový názor manažerů, metodiků a ostatních zainteresovaných na preventivních aktivitách ve znojmském regionu na prospěšnost podpory zřizování klubů je obtížnější, než v případě sportovních plácků. Jestliže i u

sportovišť jsem se setkal s řadou připomínek a kritických hlasů, u klubů je názorová rozrůzněnost ještě větší. I souhlasné názory byly doprovázeny několika „ale“, stanovujícími podmínky, nutné pro pozitivní působení daného zařízení. Jednoznačně **kladná hodnocení** byla spíše v menšině, vyslovovali je zástupci města, kde mají pozitivní zkušenost s dobře vedenými kluby, které jsou již zavedené a zároveň fungují jako poradenská centra pro mládež. Ve Znojmě, ale i v celém znojemském regionu se osvědčila zařízení církevní a charitní, (viz shora uvedený příklad spolupráce), pozitivní je rovněž spojení se střediskem výchovné péče, jehož odborní pracovníci mohou působit zároveň jako terénní pracovníci, kteří chybí pro návštěvníky klubu. Další postřehy se týkají především otevřených klubů v samotném městě Znojmě, neboť jejich fungování je vnímáno jako diskutabilnější než je tomu u DDM.- (*dům dětí a mládeže, dále jen DDM*)

Položil jsem při brainstormingu tedy otázku. Jaké jsou nejčastěji uváděné **podmínky**, nutné pro kvalitní fungování klubu, nebo obecněji otevřeného volnočasového zařízení pro děti a mládež? Většina respondentů uvedla, že alfou a omegou každého centra je kvalitní personální obsazení, provádějící na odborné úrovni sociální asistenci. Na tom se shodli všichni dotazovaní. Ideální je menší tým nejlépe mladých odborníků, jejichž pracovnímu zápalu je kvalita klubu přímo úměrná. Respondenti upozorňovali na to, že nemají patřičné informace z evidence Úřadů práce, kde by šlo nalézt absolventy vysokých škol humanitního směru, kteří by o práci měli zájem, byli schopni ji pod vedením zkušeného odborníka kvalifikovaně provádět a přitom jsou věkem blízcí svým klientům. Jak uvedli, kvalifikovaných důvěryhodných zájemců o tuto práci je však stále málo. Především nízkoprahové kluby pro starší děti mládež není možno ponechat bez profesionální sociální asistence, jinak se zde mohou potkávat a bez odborné intervence rozvíjet různé druhy sociálních patologií; někteří respondenti přímo sdělili, že zařízení bez odborné asistence by neměla být vůbec zřizována.

Klub by měl být pokud možno umístěn v místech přirozené koncentrace dětí, ale jinak nepanuje mezi respondenty jednotný názor. Jako ideální umístění navrhuji nejčastěji sídliště, kde děti bydlí, ale i blízkost škol nebo periferii města - aby nedocházelo ke konfliktům s občany. Nutnou podmínkou je nízkoprahovost, založená na volném přístupu zájemců a volném časovém režimu. Otevřeno by mělo být hlavně v tzv. „rizikovou dobu“, tedy v odpoledních a brzkých večerních hodinách, kdy jsou rodiče dětí v zaměstnání. Aby zařízení přitáhlo pozornost mladých lidí, musí mít

pestrou programovou skladbu, což bývá většinou problém. Rozhoduje nápaditost a originalita. Vyrovnaně by měly být zastoupeny aktivity sportovní, zájmové i společenské. Řada respondentů uvedla, že velmi důležité je atraktivní vybavení klubu, protože tak lze nejspíše přitáhnout pozornost klientů. Příkladem může být např. keramická dílna, hudební zkušebna, posilovna a podobně. Zazněl jednomyslný názor, že je nutno dotovat kluby z městského rozpočtu. Čím větší investice vedení klubu a jeho schopnosti nabídnout nestandardní aktivity, tím větší šance na oslovení skupin rizikové mládeže.

V tomto jsem narazil s respondenty na určitý problém: jsou tyto kluby především středisky volného času pro „normální, nezasaženou mládež“, tedy bezproblémové děti (primárně - preventivní důraz), nebo již mají sloužit k „záchytu již zasažené mládeže“ a následné sociální práci s dětmi ohroženými sociální deviací (směřování k sekundární prevenci)? ***Brainstorming tuto otázku nevyřešil, neboť jednotliví respondenti nevycházeli z konkrétních zkušeností.*** Většinou byly věci chápány tak, že v klubech se scházejí spíše starší děti a mladiství, z nichž se samo sebou nemalá část řadí k „nekonformní“, tedy potencionálně rizikové mládeži. Tradiční volnočasové aktivity nabízejí ponejvíce (kromě školních kroužků) domy dětí a mládeže a organizace jiných typů. Dnes Skaut, dříve Pionýr apod.; určeny jsou z větší části pro děti školního věku.

Jak již bylo řečeno, manažeři, metodici a ostatní osoby zainteresované na prevenci ve znojenském regionu vidí v práci klubů mládeže mnoho rezerv a sporných bodů. Nejčastěji se negativní reakce týkaly toho, že se v klubu a okolí objevuje mnoho nežádoucích jevů, které jsou tím „více vidět“ a občané si stěžují. Všemocné zaklínání se „stěžováním občanů“ prostupovalo po celou dobu průzkumu. V některých případech musím připustit, že oprávněně. Týkalo se to především experimentování s drogami a sprejerství. „Preventivní“ kluby, mající vždy tak nějak ve vínku protidrogovou prevenci, vedou prý spíše k poznávání drog, okolí zařízení je pak poznamenáno činností sprejerů, kteří klub také navštěvují. To je bezesporu pravda. Ve Znojmě a jeho okolí jsou zaznamenány negativní reakce nájemníků domu i jiných obyvatel. Co k tomu dodat? Snad jen to, že koncentrace (potenciálně) problémové mládeže je smyslem, lépe řečeno prvním krokem pro úspěšné působení klubu. Není jiné cesty, na mládež, která se dobrovolně shromáždí na určitém místě, je pak teprve možno vhodně působit. Je to druhý krok, působit prostřednictvím preventivních programů. Vyvstal jeden zajímavý názor. S negativními reakcemi obyvatel musí každý počítat. Nečekejme, že nás okolí a lidé budou hned chápat a rozumět tomu jaký význam a cenu má naše práce.

Lze říci, že vůči nízkoprahovým klubům, které měly svůj cíl definován jen obecně volnočasovými aktivitami (a které měly v předchozích letech zelenou), pokračuje ve Znojmě spíše ze setrvačnosti. Týká se to hlavně peer klubu, DDM. Už méně, spíše vůbec, nějakého hudebního klubu, čajoven apod. Někteří respondenti hovořili o neprofesionalitě některých občanských sdružení a vyslovovali se spíše pro přímou správu a financování těchto zařízení městem. Dá se to pochopit, funkčnost střediska v podstatě nelze kvantifikovat, výsledný dojem pak může být ten, že nízkoprahová zařízení mají malou efektivitu a přednost by měly dostávat organizované *aktivity*.

K otázce účinnosti se vyslovila jen menšina respondentů, dominoval názor, že účinnost závisí v převážné míře na kvalitě vedení klubu (střediska). Účinnost, a tím i význam, snižuje fakt, že většina zřizovatelská občanská sdružení ve znojemském regionu v podstatě permanentně bojují s existenčními potížemi, což se negativně odráží v jejich činnosti. Všichni, kdo se problémem prevence zabývají, by přitom měli vědět, které subjekty opravdu fungují. Je proto nutno vykonávat také důslednou kontrolu jejich činnosti, prováděných aktivit. Nelze podceňovat propagaci zařízení, kterou by měli mít na starosti streetworkeri, účinná se ukázala např. propagace letáčky na školách a pokus o zviditelnění takového zařízení v místních médiích.

Jediným kritériem hodnocení účinnosti volnočasových zařízení pro mládež, na kterém se respondenti shodli, je počet návštěvníků. To samozřejmě zakládá otázku potřeby jisté evidence klientů, aby bylo možno hodnotit jejich přírůstek či pokles, druh problémů, které řešili se sociálním asistentem atd. Je nasnadě, zda zjišťovat i názory těchto samotných klientů na činnost klubu.

Z tohoto výsledku však nelze činit závěr, že by se působení nízkoprahových klubů setkávalo u respondentů se zásadním nepochopením. Vyslechl jsem celou řadu zajímavých názorů, jejichž realizace by mohla vést ke zvýšení účinnosti tohoto typu aktivit. Kromě již výše zmíněných, je to například myšlenka budovat s jistým záměrem stabilnější základnu návštěvníků. Základem této myšlenky je poznatek, získaný zkušeností respondentů, že s klienty (zvláště s těmi ze zavadového prostředí) je nutno pracovat dlouhodoběji, a jednou z možností, jak toho dosáhnout v zařízení se zcela volnou docházkou je vytvoření pocitu sounáležitosti ke klubu. U problémové mládeže totiž většinou platí, že přilákat je k něčemu novému je snazší, než je u této činnosti

udržet. Proto by bylo výhodné organizovat i víkendové akce, při nichž se mládež lépe pozná s pracovníky klubu navzájem. Jde o to, snažit se o plánování aktivit v jakési dlouhodobější perspektivě. Například letní tábory a podobné aktivity by se daly takto plánovat, samozřejmě za předpokladu, že se to bude dařit.

Způsobů, jak budovat pocit sounáležitosti s klubem, lze nalézt více. Jeden z názorů byl ten, že se mohou vydávat např. „členské karty“, nebo by se vybíral i velmi malý, spíše symbolický členský poplatek (od kterého by dle potřeby mohly být osvobozeny děti z výrazně sociálně slabých rodin), další možností je jisté zavedení systém postupu v organizační struktuře klubu, kdy by „starší členové“ vykonávali organizační funkce apod. Velmi důležité je, aby se na vytváření programu klubu podíleli sami jeho návštěvníci, aby nebyli pasivními konzumenty předkládané zábavy, ale skutečnými spoluvůrci náplně svého volného času.

Tak by se k nim od začátku mělo přistupovat. Je ale nutno také myslet i na klienty nestabilní, kteří chtějí být anonymními účastníky a jsou ochotni participovat maximálně na krátkodobých programech.

Zaregistroval jsem také názor, vztahující se spíše ke klasickým „kroužkům“ - *děti ze sociálně slabých nebo problémových rodin* (tyto dvě kategorie se přitom často překrývají) by prý měly být co možná nejméně handicapovány svou horší materiální situací. To znamená zpřístupnit některé, i finančně náročnější, volnočasové aktivity, těmto dětem. U některých takových dětí se jasně ukazuje, že za jejich absencí jakýchkoli zájmů stojí kromě nezájmu rodičů i faktory materiální povahy - rodiče, často pouze svobodné, nebo rozvedené matky, prostě některé aktivity těmto dětem nemohli dopřát.

Rovněž zazněla také poznámka, že v klubech se počítá s návštěvníky z řad mladých Rómů, a proto je třeba mít romského asistenta, aby překlenul případná počáteční nepochopení obou stran. Někteří respondenti upozorňovali, že v těchto zařízeních je dobré klást důraz na hudbu a tanec a snažit se zajistit veřejné vystoupení, (což je pro romské etnikum velkou motivací) apod. Spíše se jednalo o okamžité nápady plynoucí z diskuze než praktické zkušenosti. Romové ve Znojmě navštěvují tato zařízení velmi málo nebo spíše vůbec ne. Uvidíme, jak se bude situace na tomto poli vyvíjet v budoucnu, neboť současné již zmiňované nízkoprahové centrum Coolna ve Znojmě bylo zřízeno ve významné lokalitě bydlišť znojemských rómů. Je s nimi prakticky v sousedství. Řada hlasů, a nebylo jich málo, však zavrhovala zřizování

romských klubů jako takové. Udávané důvody lze rozdělit do dvou skupin: „psychologicko - sociální“ kritici mluvili o tom, že zřizováním specializovaných volnočasových zařízení pro romy ale i menšiny vůbec tyto, ještě více segregujeme, a i když v dobré víře, zvětšujeme tak propast mezi etniky. Tato situace ve znojemském regionu nehrozí. Alespoň v dohledné době ne. Jak jsem již uvedl, rómové chodí do zařízení tohoto typu jen v ojedinělých případech. Zastávám názor a jsem rád, že většina respondentů se mnou souhlasila, že je třeba, aby, když už tam rómové přijdou, tak aby tam chodili Češi a Rómové dohromady. Druhá (větší) skupina „praktiků“ tvrdila, že rómské kluby by byly prostě problematické. Docházelo by prý často k poškozování zařízení, návštěvníci si tohoto prostoru prostě neváží. Tyto názory nebyly založené na žádných praktických zkušenostech. Opíraly se jen o obecně známou teorii že romové jsou nepřizpůsobiví a špatní. Dokonce zazněl i jeden velice radikální názor tohoto typu: „Naprosto nesouhlasím s budováním ‘zábavních center’ pro cikány. Dost bylo cikánismu!“ V těchto, a jsem rád, že v byt’ ojedinělých případech, je bohužel možné konstatovat, že ani někteří respondenti z řad respondentů nejsou zcela prosti etnických předsudků.

3.2.2.4 Vyhodnocení a závěry z brainstormingu

Bez obav lze říci, že obecný názor manažerů, metodiků prevence a dalších osob zainteresovaných na preventivních aktivitách ve Znojemském regionu na budování sportovních plácků je pozitivní. Tento typ aktivit je považován za jednoznačně přínosný z hlediska využití volného času dětí a mládeže, rozvoje jejich pohybových dovedností i některých dalších účinků, jako je například stmelování nejen dětských, ale i dospělých obyvatel lokality.

Mají-li mít tyto aktivity význam a funkčnost, jsou podmíněny několika základními faktory:

- *sportoviště by mělo být umístěno v místě přirozené koncentrace mládeže a zároveň tak, aby hlučností neobtěžovalo občany žijící v okolí;*
- *tyto plácky jsou pouze prostředkem k prevenci kriminality, pro faktickou účinnost by na nich měl působit streetworker;*

- *je nutno pamatovat na to, že placky vždy v jisté míře podléhají vandalismu a tedy vyžadují údržbu, neboť zdevastované prostředí nemůže působit jako nástroj sociální prevence.*

Otázkou je, zda mohou funkci nízkoprahových sportovišť přebírat otevřená školní hřiště. Jejich kladem je, že bývají na slušné technické úrovni, bývá zde sociální asistence a příliš nepodléhají vandalismu. Na druhé straně blízkost školy není pro řadu potenciálně problematických dětí atraktivním prostorem pro trávení volného času a tím není plněna funkce přirozeného shromaždiště tohoto typu mládeže.

Nejvášnivější, ale zároveň pro mne nejzajímavější, byla druhá část diskuse mezi účastníky brainstormingu a vznikla kolem otázky organizovanosti **klubových aktivit**. Lze říci, že zhruba necelá polovina zastává názor, že dobře mohou funkci klubů plnit DDM, a ve Znojmě to i opravdu plní. Tamější školní kluby nebo domy dětí mají v tomto regionu výhodu v poměrně kvalitním zázemí, zkušeném kvalifikovaném personálu a často i jisté tradici a „dobré pověsti“ ve městě, což je velkou výhodou. Znovu zde ale platí ve zvýšené míře to, co pro školní hřiště: určité skupiny dětí znojemského regionu, a to právě ty problémovější, mají ke škole přinejmenším rozporupný vztah a cestu do školního zařízení jen obtížně hledají. Kritici školních klubů kromě toho upozorňovali, že po vyučování působící pedagogičtí pracovníci nemohou plnit pro děti funkci důvěrníků. Sféry „povinností“ a „volného času“ jsou zde nedostatečně odděleny. Zazněla zde i obecná otázka: má se vůbec škola zajímat o volný čas svých žáků, je to vůbec v její kompetenci, nebo je to starost někoho jiného? Většina respondentů souhlasila s obecně známou pravdou ověřenou zkušeností, že státní instituce se dají lépe kontrolovat, postupují většinou známými ověřenými technikami, ale na druhou stranu jsou méně, a nedokáží často reagovat na nové fenomény vznikající v prostředí mládeže, která spíše ráda hledá, zkoumá a experimentuje.

Co se týče takzvaných „klasických“ volnočasových zařízení byl kladen důraz na konkrétní zájmové aktivity s víceméně pevným členstvím, přičemž tento systém radě mladých lidí (především v tomto „neklidném“ věku kolem 15 - 17 let) nevyhovuje. Mladiství často touží spíše po napůl anonymní účasti na programech, které si mohou sami vytvářet a zároveň je kdykoli opustit. Hovořilo se proto i o tom, zda je výhodnější podporovat kluby s konkrétním obsahovým zaměřením, nebo zařízení s volným nestrukturovaným programem, který se odvíjí hlavně od jednotlivé invence návštěvníků. Mezi respondenty dokonce nepanovala ani jednota v názoru na úroveň

vybavenosti takového klubu. Zatím co někteří považují kvalitní výbavu za zásadní předpoklad získání a udržení klientely, jiní jsou zastánci názoru, že prostor, který dostanou, by si měli dotvořit a zařídit hlavně sami. Oba tyto názory mají své klady, jak jsem již uvedl, dobře vybavený klub může přitáhnout mládež z chudších rodin. Aktivní zapojení při vlastním dotváření podoby zařízení je však velmi důležité pro vznik pocitu sounáležitosti, který je velmi důležitý a o kterém jsem již zmiňoval. Při tomto pocitu sounáležitosti vznikají vazby s ostatními „tvůrci“ včetně s vedením klubu. Toto pak může být cenným potenciálem při sociální práci s klienty. Pojem „kluby mládeže“ nebo „střediska volného času“ často nekoresponduje s tím, co si pod tímto pojmem představujeme. Je takto chápáno velké množství často velmi různorodých zařízení. Například byla respondenty nastolena otázka, zda mají být tato zařízení „zastřešena“ pod výše uvedenými pojmy jako zcela nezisková, nebo se alespoň částečně financovat z vlastních zdrojů. Zkušenosti z jiných měst České republiky ukazují na to, že kluby totiž fungují na komerčním základě, což ale s sebou většinou nese i podávání alkoholu, což je nepřijatelné. Výrazně se tak snižuje možnost vůbec nějakého seriózního „preventivního“ působení tohoto zařízení, nehledě na to, že je zde i hledisko trestněprávní- většina návštěvníků bývá totiž nezletilými. I když zase na druhé straně takový „restaurační“ (byť nealkoholický) provoz v klubu ho činí zajímavějším a pomáhá získávat klientelu. Závěrem snad jen poznámku, že respondenti se přiznali k tomu, že ve znojemském regionu není žádný z takových zařízení a tudíž s takovým, nebo podobným typem zařízení, nemají žádnou zkušenost. Diskuze v této rovině byla spíše polemikou a neaspirovala na nějaké zásadní východiska tohoto stavu.

3.2.3 Závěrečné vyhodnocení průzkumu

Manažeři, metodici prevence, a ostatní občané zainteresovaní na preventivních aktivitách Znojemského regionu, kteří se zúčastnili brainstormingu, přinesli ve svých úvahách řadu **námětů, jak zvýšit preventivní účinek** budovaných sportovních pláček a podobných zařízení. *Kromě sociální asistence, o níž byla řeč v předchozích kapitolách, považují v první řadě za nutné doplnit alespoň to větší sportoviště půjčovnými sportovního vybavení.* Tam, kde to jen jde, požádat školy o výpomoc. Jednalo by se o časově omezené využití školních zařízení a pomůcek třeba jednou až dvakrát týdně. Tam, kde není stěna k lezení, nalezne mládež patřičný odkaz na místo, v tomto případě školní zařízení, kde takové zařízení, byť jen po omezenou dobu k dispozici bude. Jedná se o propojení všech sociálních aktivit, možností a institucí, které se prevencí zabývají. Tak je možno přitáhnout děti a mládež ze sociálně slabších rodin. Nedokážu při tom posoudit, zda jsou např. kolečkové brusle obtížně dosažitelným luxusem. To by byl námět k delší úvaze. Jedná se ale i ostatní dostupné vybavení, - míče, sítě, rakety apod. a to tak, aby byly právě ve chvíli, kdy se dítě nudí a tápe, co bude dělat, tyto pomůcky k dispozici. Měly by být třeba k dispozici u správce/sociálního asistenta. Přináší to jistě finanční náklady a organizační otázky, ale atraktivita areálu pro neorganizovanou mládež se pak výrazně zvýší; využít jej mohou i skupiny, které třeba původně vůbec sportovat nešly nebo se nescházejí v pevném složení a sportovní pomůcky proto nemají vždy s sebou. Budování podmíněného reflexu z dobře strávené chvíle volného času by měl být hlavní cíl každého sociálně orientovaného člověka.

Často opomíjeným a důležitým poznatkem je vhodnost přitáhnout pozornost mládeže ke sportovišti pomocí prezentačních akcí. Termínově lze využít např. Den dětí, státní svátek, konec školního roku nebo jiný vhodný termín. Jak bylo zjištěno, velmi se osvědčují turnaje pro neregistrované sportovce, spojené s exhibicí špičkových sportovců. Je tedy možno sjednat účast závodních basketbalistů pro turnaj ve streetballu, ukázky dovedností kvalitních skateboardistů, exhibiční utkání místních fotbalistů atd. Pokud začne krystalizovat skupinka dětí zajímajících se o určitý sport, je neocenitelnou metodou alespoň krátkodobé nebo nárazové angažmá odborného lektora (trenéra). Ten by mohl lépe podchytit zájem dětí (bez finančních nároků na ně) a některé z nich případně i nasměrovat do sportovního oddílu.

V případě volnočasových aktivit ve Znojemském regionu je relativně široká. Vyplyvá to i z toho, jak jsou rozdílně chápány pojmy „kluby mládeže, centra volného času“ jednotlivými respondenty. Část z nich preferuje tradiční školská zařízení, která poskytují příležitost k nejrůznějším uměleckým, sportovním i technickým činnostem. Víme, že nezanedbatelná část dětí, především těch, které opouštějí po vyučování základní školu, nemá sama zájem o organizované volnočasové aktivity a svůj čas pak tráví v různých partách svých vrstevníků. Vlivem nudy pak může snadno dojít ke sklouznutí do asociálního jednání. Právě potřebám těchto mladých lidí by měla sloužit nově zavedená nízkoprahová volnočasová centra v regionu. Zřizovatelem takových to zařízení mohou být např. *občanská sdružení*. V případě těchto organizací je třeba zajistit dostatečný přísun finančních prostředků.

Během diskuze se však nepodařilo se však zodpovědět otázku, jak zajistit integraci rómských dětí do běžných volnočasových zařízení. Také propagaci takových zařízení je třeba věnovat nemalou pozornost a prostor v místních regionálních masmédiích (to platí samozřejmě pro všechny preventivní programy). Významným a rozhodujícím kritériem účinnosti práce preventistů je návštěvnost klubu a spokojenost mládeže s jeho programem. Z pohledu dlouhodobější perspektivy by se mohla tato spokojenost ukázat i v ukazatelích ústupu od navštěvování restauračních podniků partami nezletilců. Samozřejmě nesmíme zapomínat ani na jistou možnost snížení kriminality v regionu Znojemska.

ZÁVĚR

Preventivní aktivity namířené proti kriminalitě a dalším sociálně patologickým jevům našly v České republice již své neoddiskutovatelné místo. Dosavadní porevoluční snahy v této oblasti byly samozřejmě poznamenány celou řadou hledání a experimentování, výsledkem však bylo vytvoření v zásadě funkčního modelu prevence. Obecně lze konstatovat, že první dekáda moderní preventivní práce v ČR přinesla jasné rozhodnutí čelit nezdravým sociálním jevům v místech, kde tyto problémy vznikají. Zvítězila myšlenka, že je třeba ustoupit od státního direktivismu a posilovat spíše odpovědnost místní samosprávy za řešení aktuálních problémů lokality. Republikový výbor pro prevenci kriminality - jako meziresortní orgán státu odpovědný za rozvoj preventivní práce - v těchto podmínkách rezignoval na jakékoliv řídicí pravomoci a převzal spíše funkce analytické, metodické a iniciační. Stát měl a má zájem na tom, aby se preventivní práce v regionech rozvíjela a proto nabídl vybraným městům se závažnými problémy s kriminalitou a dalšími sociálně patologickými jevy vedle této pomoci i určitou finanční spoluúčasť na rozjezd rozličných preventivních programů. Státní dotace byla nabídnuta a jednotlivá města se této příležitosti - s větším či menším úspěchem - chopila.

Jak vyplynulo z mé výzkumné akce mezi manažery preventivních aktivit na místní úrovni, jednotlivá města zapojená do Komplexního součinnostního programu prevence na místní úrovni disponují v současnosti již značným množstvím, a nelze zakrývat, že v mnohých bodech rozporuplných zkušeností. Důležitým zjištěním je, že si manažeři uvědomují, že v zásadě ukončené počáteční stadium preventivní práce v městech je v mnoha ohledech třeba považovat za období hledání a že v současné době nastává nutnost vyvození závěrů a poučení z této etapy preventivního úsilí, a to nejen na základě vlastních poznatků, ale i kritickou rozvahou nad poznatky jiných. Je nesporné, že v budoucnosti bude nezbytné vést preventivní práci k větší zaměřenosti, přesnosti a plánovitosti, že bude třeba klást podstatně větší důraz na ještě důslednější komplexnost řešení vytipovaných problémů a porovnávat množství investovaných prostředků a práce s výsledky. Proto bude třeba z hlediska volby optimálních strategií prohloubit metodiku vyhodnocování úspěšnosti preventivních akcí, přejít od často pouhých intuitivních soudů k méně subjektivním postupům.

Ve své diplomové práci jsem objasnil význam prevence a nastínil možnosti u trestané mládeže ve znojenském regionu. Zaměřil jsem se na konkrétní aktivity managerů a školních metodiků prevence a výchovných poradců na Znojemsku, popsal jsem a vysvětlil jejich další vzdělávání a spolupráci s organizacemi, institucemi, jež se zabývají nejen prevencí ale i resocializací mládeže. Ve své diplomové práci jsem odpověděl na otázky, proč je současný stav tak nedostatečný a uvedl jsem hlavní příčiny tohoto stavu. Zaměřil jsem se na oblast sociální a situační prevenci.

Věřím, že výsledky mého průzkumu budou námětem i přínosem pro další práci osob, zabývajících se prevencí a resocializací trestané mládeže v tomto konkrétním regionu. *Závěry mé diplomové práce by mohli sloužit jednotlivým školám, místním úřadům, jejich metodikům a managerům prevence k tvorbě strategických záměrů prevence regionu.*

V této situaci lze chápat význam mé diplomové práce jako příspěvek do diskuse k výše uvedeným trendům preventivní práce s mládeží na místní úrovni.

ANOTACE

Obsahem této diplomové práce je analýza významu prevence a resocializace u trestané mládeže.

KLÍČOVÁ SLOVA

Prevence, resocializace, primární prevence, sekundární prevence, terciální prevence, sociálně patologické jevy.

ANNOTATION

The object matter of this diploma thesis is to analyse of meaning prevention and resocialization in punishable young people.

KEYWORDS

Prevention, resocialization, primary prevention, secondary prevention, tertiary prevention, socially pathological events

RESUMÉ

Tento průzkum reflektuje některé zkušenosti se zaváděním systému prevence ve znojemském regionu od roku 2006 až do současnosti, tedy obdobím posledních třech let. V první části studie je proveden rozbor dvou empirických výzkumů úspěšnosti preventivních programů aplikovaných na regionální úrovni. První dotazníková akce vypovídá o názorech 98 osob, ze kterých byla vytvořena expertní skupina složená z manažerů, metodiků prevence, ale i všech zainteresovaných osob na prevenci ve Znojemském regionu (tj. pracovníků odpovědných za koordinaci preventivních programů ve větších městech regionu Znojemska, metodiků prevence na školách, dobrovolníků z řad občanů a rodičů na úspěšnosti jednotlivých druhů preventivních programů).

Tyto programy byly v průběhu posledních tří let ve vybraných lokalitách regionu uplatňovány s finanční a metodickou pomocí státu. Za nejúspěšnější preventivní programy z oblasti situační prevence považují osvětlení nebezpečných míst a jejich monitorování kamerovými systémy. V oblasti sociální prevence je nejvíce diskutována antikriminogenní činnost různých organizací mládeže, rodící se nízkoprahová činnost a zpřístupnění školních hřišť pro aktivity volného času. Respondenti považují za obecně prospěšná též různá zařízení pro ohrožené děti a prostředky pro neformální trávení volného času se sociální asistencí.

Další oblastí, která vyplynula z průzkumu a názorů respondentů, je potřeba důsledného vyhodnocování programů prevence. Vyhodnocování je hlavním ukazatelem, indikuje nám samotný význam a smysl takovéto činnosti ve společnosti. Proces vyhodnocování účinnosti je vysoce součástí preventivní práce a velice důležitou, která umožňuje posoudit stupeň úspěšnosti cesty a dosažení vytčeného cíle. Výsledkem by měla být větší propracovanost a zacílenost následných preventivních programů.

RESUMÉ

This survey reflects some experience with prevention installation in Znojmo region from 2006 until now, thus it is a period of last three years. There is an analysis of two empirical researches in the first part, which are focused on fruitfulness of preventive programs applied on the regional level. The first project via questionnaire testifies the opinion of 98 persons out of whom the group of experts was made. This group was constituted not only from managers and prevention methodologists, but also from people (i.e. staff responsible for the application and coordination of prevention programs in bigger towns of Znojmo region, the prevention methodologists at schools and volunteers such as parents and citizens) who are interested in the Znojmo region prevention and in successfulness of individual types of prevention programs. These programs were invoked with financial and methodological aid of state in course of last three years. It is considered that the most successful programs in situation prevention are the lighting and the camera monitoring system of dangerous places. The most discussed issue in social prevention area is anticriminogenic activity of various non-profit organizations, youth organizations, community centers and making school playgrounds accessible for free time activities. Several institutions for children in need and tools for informal spending of free time with social assistant are considered to be generally beneficial by respondents.

The next area, which emerged from the survey and respondents opinions, is the requirement of consistent prevention programs evaluation. The evaluation is the cardinal indicator which denotes the meaning itself and sense of this activity in society. The efficiency evaluation process is the significant part of the preventive work, which enables to assess the degree of successfulness and the goal achievement. The outcomes should be seen in greater elaboration and the focus of further prevention programs.

SEZNAM POUŽITÉ LITERATURY

ČECH, Tomáš. Škola a sociálně patologické symptomy v projevech žáků. In STŘE-LEC, S. (ed.) Studie z teorie a metodiky výchovy. Brno: MSD, 2002, s. 115-124. ISBN 80-86633-00-4.

ETOPEDICKÝ SLOVNÍK- SOŠ UH www.sos-ub.cz

CHRÁSKA, M. *Základy výzkumu v pedagogice*. 2. vyd. Olomouc: Univerzita Palackého, 1998. ISBN 80-7067-798-8.

JEDLIČKA, R., KOŤA, J. Analýza a prevence sociálně patologických jevů u dětí a mládeže. 1. vyd. Praha: Karolinum, 1998. 169 s. ISBN 80-7184-555-8.

HODOVSKÝ, I., DOPITA, M. *Etika a sociální deviace*. 1. vyd. Olomouc: Univerzita Palackého, Pedagogická fakulta, 2002. s. 327. ISBN 80-7182-049-0.

KRAUS, B., HRONCOVÁ, J. a kol. *Sociální patologie*. Hradec Králové : Gaudeamus, 2007. 310 s. ISBN 978-80-7041-896.

KOLÁŘ, M. *Skrytý svět šikanování ve školách*. 1. vyd. Praha: Grada Publishing, 2000. 127 s. ISBN 80-7178-409-5.

Ministerstvo školství, mládeže a tělovýchovy (Školní preventivní program pro mateřské a základní školy a školská zařízení)

NEŠPOR, K. *Návykové chování a závislost*. 3. vyd. Praha: Portál, 2007. 170 s. ISBN 978-80-7367-267-6.

NOVOTNÝ, F., RŮŽIČKA, M. a kol. *Trestní kodexy*. Praha: Eurounion, s.r.o., 2002. ISBN 80-7317-009-04.

ONDŘEJKOVIČ, P., BREZÁK, J. a kol. *Sociální patológia*. 1 vyd. Bratislava: Slovenská akadémia vied, 2000. 159 s. ISBN 80-224-0616-3.

POKORNÝ, J., TELCOVÁ, A., TOMKO, A. *Prevenca sociálne patologických jevů*. Brno: Ústav psychologického poradenství a diagnostiky, 2003. 186 s. ISBN 80-86568-04-0.

PREVENCA KRIMINALITY www.mvcr.cz/

SEDLÁČKOVÁ, M. *Vybrané kapitoly z kognitivní psychologie: mentální reprezentace a mentální modely*. Praha: Grada Publishing, 2004. 252 s. ISBN 80-247-0375-0.

SLONEK., Z, *Speciální pedagogika ETOPEIDIE 2006*

VEČERKA, K., HOLAS, J., KUNTOVÁ, M - *Úspěšnost preventivní práce*
Institut pro kriminologii a sociální prevenci, 2001 ISBN 80-86008-95-9

VÁGNEROVÁ, M. *Psychologie pro pomáhající profese, variabilita a patologie lidské psychiky*. 3.vyd. Praha: Portál, 2002. ISBN 80-7178-678-0.

Internet

Portál ministerstva školství, mládeže a tělovýchovy ČR. *Metodický pokyn k primární prevenci sociálně patologických jevů u dětí a mládeže ve školách a školských zařízeních.* [online]. [cit. 2009-03-10]. Dostupný z WWW: <<http://www.msmt.cz/vzdelavani/metodicky-pokyn-k-primarni-prevenci-socialne-patologickyh-jevu-u-deti-a-mladeze-ve-skolach-a-skolskych-zarizenich-nabyva-ucinnosti-dnem-zverejneni-ve-vestniku-msmt-cr-sesit-11-2007>>.

Intranetové stránky PČR

Časopisy

- Bulletin NPC: KLP
- Kriminologický sborník, Kriminologický ústav Praha,
- Časopis Policista, vydávaný MVČR

SEZNAM ZKRATEK

apod.	a podobně
atd.	a tak dále
ČR	Česká republika
DDM	Dům dětí mládeže
KPPP	Komplexní program prevence
MPP	Minimální preventivní program
MŠMT	Ministerstvo školství, mládeže a tělovýchovy
PČR	Policie České republiky
PPP	Pedagogicko-psychologická poradna
RVPPK	Republikový výbor programu prevence kriminality
ZŠ	Základní škola

SEZNAM TABULEK

Tabulka 1: Nárůst sprejerství ve Znojmě	31
Tabulka 2: Přehled přestupku ve veřejném pořádku, majetku a v dopravě v teritoriu Znojma	32
Tabulka 3: Přehled přestupků řešených městskou policií Znojmo	33
Tabulka 4: Struktura pachatelů ve znojenském regionu	35
Tabulka 5: Vzdělání respondentů	38
Tabulka 6: Věkové složení respondentů	39
Tabulka 7: Význam účinnosti jednotlivých druhů preventivních aktivit.....	41
Tabulka 8: Pořadí významu preventivních aktivit ve Znojenském regionu podle zařazení mezi odborníky	45
Tabulka 9: Účinnost jednotlivých druhů preventivních aktivit podle jejich zařazení respondenty mezi 7 nejlepších	47
Tabulka 10: Hodnocení spolupráce se všemi subjekty prevence ve znojenském regionu	48
Tabulka 11: Vývoj celkové kriminality ve znojenském regionu	49
Tabulka 12: Vývoj celkové kriminality mládeže ve znojenském regionu.....	49
Tabulka 13: Obavy a vývoj kriminality mezi občany za dobu fungování KSP.....	50
Tabulka 14: Podíl občanů znajících preventivní aktivity města Znojma.....	51
Tabulka 15: Povědomí občanů o zapojení města do KSP dle názoru manažera	52

SEZNAM GRAFŮ

Graf 1: Nejlépe hodnocené projekty z hlediska významu a účinnosti.....	44
Graf 2: Atmosféra obav z kriminality mezi občany po zapojení města do KSP	50
Graf 3: Povědomí občanů města Znojma o preventivních aktivit dle názoru manažera prevence	52

PŘÍLOHA 1

Dotazník pro expertní skupinu respondentů

Jmenuji se Bohuslav Kochánek. Pracuji jako policista na Útvaru pro odhalování organizovaného zločinu Služby kriminální policie a vyšetřování expozitura Brno. V současné době studuji ročník na Fakultě humanitních studií Univerzity Tomáše Bati ve Znojmě a Mezioborových studií v Brně, obor Sociální pedagogika.

Tento dotazník je součástí mé diplomové práce týkající se průzkumem významu prevence a resocializace u mládeže ve Znojemském regionu. **Vaše pracovní skupinu** (občané-rodíče, školní metodici prevence, manažeři prevence) jsem vybral, aby spolupracovala při tomto průzkumu.

Dotazník je anonymní, neobsahuje vaše jméno, ani žádné jiné informace, které by Vás mohly individuálně identifikovat. V rámci objektivitu průzkumu, je důležité, aby byly Vaše odpovědi uvážlivé a pravdivé. Vaše odpovědi považuji v rámci svého průzkumu za důvěrné.

U většiny otázek jsou předznačené odpovědi, pokud mezi nimi nenajdete odpověď, která by vystihovala váš názor nebo vaše zkušenosti přesně, označte odpověď, která je významem nejbližší. Na otázky odpovídejte tak, že zakroužkováním označíte příslušné písmeno. Věřím, že Vás práce na dotazníku zaujme. Děkuji Vám předem za Vaši spolupráci.

Anonymní dotazník pro školní metodiky, managery prevence, rodiče, dobrovolníky a ostatní, kteří se na prevenci v regionu podílí

(Legenda: odpovědi označte zakroužkováním, je možné zvolit jednu, nebo více odpovědí)
nehodící se kategorii respondentů zaškrtněte

Druh školy:.....

Přibližný počet žáků, dětí :.....

Obec / město : 10 000, 20 000, do 50 000, nad 50 000 obyvatel

Management prevence

Školní metodik prevence

Dobrovolný pracovník

Rodič

Pohlaví : žena-muž **Věk** : do 30 let, 31-40, 41-50, 51 a více let

Délka praxe v oblasti prevence : do 5 let, 6-10 let, 11-15 let, 16 a více let

Vzdělání (obor studia):.....

Které předměty učíte :

Zaměstnání, profese :.....

1. Jaké je vzdělání respondentů z řad managerů, metodiků a ostatních občanů zabývajících se prevencí ve Znojemském regionu?

- a) humanitní
- b) ekonomické
- c) technické
- d) Jiné

2. Jaké je věkové složení respondentů

- a) do 35 let
- b) 36-45 let
- c) 46-55 let
- d) přes 55 let

3. Jaký je význam účinnosti jednotlivých druhů preventivních aktivit podle jejich umístění na škále

(Použita byla stupnice 0 - 5, kde 0 = neúčinnost, 5 = vysoká účinnost; neutrální hodnocení

má tedy průměrnou hodnotu

- 1) organizace sdružující mládež (Skaut, Pionýr, ochránci přírody, hasiči apod.)
- 2) kluby mládeže, centra volného času
- 3) otevřená školní hřiště
- 4) informace pro občany o ochraně před trestnými činy
- 5) azylová zařízení
- 6) psychologická pomoc obětem trestné činnosti
- 7) krizové linky, linky důvěry
- 8) zájmová činnost zaměřená na mládež problematickou a sociálně slabou

- 9) propagační akce o prevencisportovní plácky
- 10) sportovní areály se sociální asistencí
- 11) nízkoprahová zařízení pro "děti ulice"
- 12) skateparky se sociální asistencí
- 13) právní pomoc obětem trestné činnosti
- 14) tábory pro mládež problematickou a sociálně slabou
- 15) poradny pro psychol. a sociál. Problematiku
- 16) hřiště pro malé děti
- 17) schránky důvěry
- 18) streetwork pro drogovou problematiku
- 19) profesní příprava mládeže ze ZŠ, ZVŠ
- 20) vzdělávací aktivity v rámci školy (doučování pro méně nadané děti apod.)
- 21) zájmové aktivity umělecké
- 22) sportovní areály bez sociální asistence
- 23) zájmové aktivity technické
- 24) streetwork pro ostatní problematiku
- 25) podpora sportovních oddílů
- 26) rekvalifikace zdravotně postižených
- 27) rekvalifikace sociálně handicapovaných
- 28) rekvalifikace nezaměstnaných
- 29) osvětová činnost (besedy, soutěže ap.)
- 30) půjčovny sport. Vybavení
- 31) peer programy
- 32) výchovná a resocializační zařízení
- 33) skateparky bez sociální asistence
- 34) integrační programy pro Rómy

1. Jaké je pořadí významu preventivních aktivit ve Znojemském regionu podle zařazení mezi nejvíce osvědčenými

- a) Druh preventivní aktivity
- b) osvětlení nebezpečných míst
- c) kamerové systémy (vč. mobilních)
- d) osvětlení v souvislosti s kamerovým systémem

- e) pulty centrální ochrany
- f) spojovací technika
- g) zabezpečení objektů (včetně oplocení a podobných architekt. zábran)
- h) výpočetní technika
- i) policejní označování předmětů proti odcizení
- j) "segway" elektrické vozíky
- k) průměrná známka situační prevence

4. Jakých 7 nejúčinnějších druhů preventivních aktivit ze škály 40 nabízených vyberou respondenti?

- 1) kamerové systémy
- 2) pulty centrální ochrany
- 3) osvětlení nebezpečných míst
- 4) sportovní plácky
- 5) kluby mládeže, centra volného času
- 6) skateparky
- 7) nízkoprahové zařízení pro "děti ulice"
- 8) sportovní areály
- 9) otevřená školní hřiště.
- 10) podpora organizací sdružující mládež
- 11) azylová zařízení
- 12) preventivní informace pro občany
- 13) propagační akce zaměřené na prevenci
- 14) schránky důvěry
- 15) zájmová činnost - problematická mládež
- 16) profesní příprava na ZŠ, ZvŠ
- 17) streetwork
- 18) osvětlení pro kamery
- 19) pomoc obětem trestné činnosti
- 20) osvětová činnost (besedy, soutěže ap.)
- 21) technické zabezpečení objektů.
- 22) sousedské hlídky, zóny vzájemné pomoci.
- 23) integrační programy pro Rómy
- 24) spojovací technika

- 25) zájmové aktivity umělecké
- 26) podpora sportovních oddílů
- 27) poradny pro psych. a soc. problematiku
- 28) jízdní kola pro policejní obchůzkáře
- 29) krizové tel. linky, linky důvěry
- 30) výchovná a resocializační zařízení
- 31) hřiště pro malé děti
- 32) pobytové tábory pro problémovou mládež
- 33) jiný druh situační prevence
- 34) jiný druh sociální prevence
- 35) peer programy
- 36) policejní označování a registrace předmětů
- 37) vzdělávací aktivity škol
- 38) půjčovny sportovního vybavení
- 39) výpočetní technika
- 40) zájmové aktivity technické

2. Jaká je spolupráce se všemi subjekty prevence v regionu znojemska podle umístění na škále

- a) centrální státní orgány (ministerstva, RVPPK)
- b) městská policie
- c) zastupitelstvo města (rada)
- d) Policie ČR
- e) státní organizace (školy, úřady apod.)
- f) nestátní organizace (občanská sdružení apod.) občané

3. Co si myslíte o vývoji, nárustu, poklesu celkové kriminality ve znojenském regionu

- a) klesá
- b) je konstantní
- c) stoupá

5. Co si myslíte o vývoji, nárustu, poklesu celkové kriminality mládeže ve ve znojenském regionu

- a) klesá
- b) je konstantní
- c) stoupá

6. Jaké jsou obavy z kriminality mezi občany regionu a její vývoj za dobu fungování KSP (dle názoru manažera prevence a ostatních preventistů)

- a) podstatně lepší
- b) lepší
- c) stejná
- d) nevím

7. Jaký podíl občanů ví, že ve městě probíhají preventivní aktivity (dle názoru preventistů)

- a) 5 - 25 %
- b) 26 - 49 %
- c) 50 - 90 %

8. Jaký je podíl občanů, kteří vědí o existenci preventivních aktivit ve městě (dle názoru manažera prevence)

- a) 0 - 25 %
- b) 26 - 49 %
- c) 50 - 90 %

Děkuji Vám za vyplnění dotazníku

Prosím zkontrolujte a prolistujte ještě jednou dotazník před odevzdáním a přesvědčte se, zda jste dotazník vyplnili správně.

SOHLASÍM S PŮJČOVÁNÍM DIPLOMOVÉ PRÁCE

Souhlasím s půjčováním diplomové práce ke studijním účelům, za předpokladu neporušení autorských práv podle platných právních předpisů.

Bc. Bohuslav Kochánek

