

Zkušenosti mladistvých s majetkovou delikvencí

Stanislav Fojtík

Bakalářská práce
2009



Univerzita Tomáše Bati ve Zlíně
Fakulta humanitních studií

Univerzita Tomáše Bati ve Zlíně

Fakulta humanitních studií

Ústav pedagogických věd

akademický rok: 2008/2009

ZADÁNÍ BAKALÁŘSKÉ PRÁCE

(PROJEKTU, UMĚLECKÉHO DÍLA, UMĚLECKÉHO VÝKONU)

Jméno a příjmení: Stanislav FOJTÍK

Studijní program: B 7507 Specializace v pedagogice

Studijní obor: Sociální pedagogika

Téma práce: Zkušenosti mladistvých s majetkovou delikvencí

Zásady pro vypracování:

Zpracování teoretické části – fenomenologie delikvence

Zpracování teoretické části – fenomenologie majetkové trestní činnosti

Zpracování praktické části – metodologie výzkumu

Zpracování praktické části – realizace výzkumu

Zpracování doporučení pro praxi

Rozsah práce:

Rozsah příloh:

Forma zpracování bakalářské práce: **tištěná/elektronická**

Seznam odborné literatury:

CHRÁSKA, M. Metody pedagogického výzkumu. Praha: Grada Publishing, a.s. 2007. ISBN 978-80-247-1369-4

JELÍNEK, J.; MUŽÍKOVÁ, A.; SOVÁK, Z.; ŠČERBA, F.; ŠPUNDOVÁ, J. & VANDUCHOVÁ, M. Problémy trestního postihu mladistvých. Sborník příspěvků k aktuálním otázkám trestního práva, 1. vydání. Olomouc: Univerzita Palackého 2003. ISBN 80-244-0793-0

MATOUŠEK, O.; MATULOVÁ, A.; KOPOLDOVÁ, B.; CHALUPOVÁ, J. & HALÍK T. Práce s rizikovou mládeží. Praha: Portál, 1996. ISBN 80-7178-089-8

MATOUŠEK, O.; KROFTOVÁ, A. Mládež a delikvence, 2. aktualizované vydání. Praha: Portál, 2003. ISBN 80-7178-771-X

MOŽNÝ, I. Sociologie rodiny. Praha: Sociologické nakladatelství, 2002. ISBN 80-86429-05-9

VEČERKA, K.; HOLAS, J.; ŠTĚCHOVÁ, M.; DIBLÍKOVÁ, S. & NEUMANN, J. Mladiství pachatelé na prahu tisíciletí. Praha: IKSP, 2004. ISBN 80-7338-033-1

Vedoucí bakalářské práce:

Mgr. Štefan Chudý, Ph.D.

Ústav pedagogických věd

Datum zadání bakalářské práce:

18. února 2009

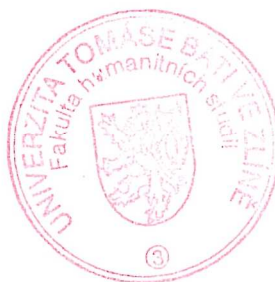
Termín odevzdání bakalářské práce:

15. května 2009

Ve Zlíně dne 18. února 2009



prof. PhDr. Vlastimil Švec, CSc.
děkan



L.S.



Mgr. Soňa Vávrová, Ph.D.
vedoucí katedry

PROHLÁŠENÍ AUTORA BAKALÁŘSKÉ/DIPLOMOVÉ PRÁCE

Beru na vědomí, že

- odevzdáním diplomové/bakalářské práce souhlasím se zveřejněním své práce podle zákona č. 111/1998 Sb. o vysokých školách a o změně a doplnění dalších zákonů (zákon o vysokých školách), ve znění pozdějších právních předpisů, bez ohledu na výsledek obhajoby ¹⁾;
- beru na vědomí, že diplomová/bakalářská práce bude uložena v elektronické podobě v univerzitním informačním systému dostupná k prezenčnímu nahlédnutí;
- na moji diplomovou/bakalářskou práci se plně vztahuje zákon č. 121/2000 Sb. o právu autorském, o právech souvisejících s právem autorským a o změně některých zákonů (autorský zákon) ve znění pozdějších právních předpisů, zejm. § 35 odst. 3 ²⁾;
- podle § 60 ³⁾ odst. 1 autorského zákona má UTB ve Zlíně právo na uzavření licenční smlouvy o užití školního díla v rozsahu § 12 odst. 4 autorského zákona;
- podle § 60 ³⁾ odst. 2 a 3 mohu užít své dílo – diplomovou/bakalářskou práci - nebo poskytnout licenci k jejímu využití jen s předchozím písemným souhlasem Univerzity Tomáše Bati ve Zlíně, která je oprávněna v takovém případě ode mne požadovat přiměřený příspěvek na úhradu nákladů, které byly Univerzitou Tomáše Bati ve Zlíně na vytvoření díla vynaloženy (až do jejich skutečné výše);
- pokud bylo k vypracování diplomové/bakalářské práce využito softwaru poskytnutého Univerzitou Tomáše Bati ve Zlíně nebo jinými subjekty pouze ke studijním a výzkumným účelům (tj. k nekomerčnímu využití), nelze výsledky diplomové/bakalářské práce využít ke komerčním účelům.

Ve Zlíně4.5.2009.....

.....Štěpán Štěpán.....

1) zákon č. 111/1998 Sb. o vysokých školách a o změně a doplnění dalších zákonů (zákon o vysokých školách), ve znění pozdějších právních předpisů, § 47b Zveřejňování závěrečných prací:

(1) Vysoká škola nevydělečně zveřejňuje disertační, diplomové, bakalářské a rigorózní práce, u kterých proběhla obhajoba, včetně posudků oponentů a výsledku obhajoby prostřednictvím databáze kvalifikačních prací, kterou spravuje. Způsob zveřejnění stanoví vnitřní předpis vysoké školy.

(2) Disertační, diplomové, bakalářské a rigorózní práce odevzdané uchazečem k obhajobě musí být též nejméně pět pracovních dnů před konáním obhajoby zveřejněny k nahlédnutí veřejnosti v místě určeném vnitřním předpisem vysoké školy nebo není-li tak určeno, v místě pracoviště vysoké školy, kde se má konat obhajoba práce. Každý si může ze zveřejněné práce pořizovat na své náklady výpisy, opisy nebo rozmnoženiny.

(3) Platí, že odevzdáním práce autor souhlasí se zveřejněním své práce podle tohoto zákona, bez ohledu na výsledek obhajoby.

2) zákon č. 121/2000 Sb. o právu autorském, o právech souvisejících s právem autorským a o změně některých zákonů (autorský zákon) ve znění pozdějších právních předpisů, § 35 odst. 3:

(3) Do práva autorského také nezasahuje škola nebo školské či vzdělávací zařízení, užije-li nikoli za účelem přímého nebo nepřímého hospodářského nebo obchodního prospěchu k výuce nebo k vlastní potřebě dílo vytvořené žákem nebo studentem ke splnění školních nebo studijních povinností vyplývajících z jeho právního vztahu ke škole nebo školskému či vzdělávacímu zařízení (školní dílo).

3) zákon č. 121/2000 Sb. o právu autorském, o právech souvisejících s právem autorským a o změně některých zákonů (autorský zákon) ve znění pozdějších právních předpisů, § 60 Školní dílo:

(1) Škola nebo školské či vzdělávací zařízení mají za obvyklých podmínek právo na uzavření licenční smlouvy o užití školního díla (§ 35 odst.

3). Odpírá-li autor takového díla udělit svolení bez vážného důvodu, mohou se tyto osoby domáhat nahrazení chybějícího projevu jeho vůle u soudu. Ustanovení § 35 odst. 3 zůstává nedotčeno.

(2) Není-li sjednáno jinak, může autor školního díla své dílo užít či poskytnout jinému licenci, není-li to v rozporu s oprávněnými zájmy školy nebo školského či vzdělávacího zařízení.

(3) Škola nebo školské či vzdělávací zařízení jsou oprávněny požadovat, aby jim autor školního díla z výdělku jím dosaženého v souvislosti s užitím díla či poskytnutím licence podle odstavce 2 přiměřeně přispěl na úhradu nákladů, které na vytvoření díla vynaložily, a to podle okolností až do jejich skutečné výše; přitom se přihlédne k výši výdělku dosaženého školou nebo školským či vzdělávacím zařízením z užití školního díla podle odstavce 1.

ABSTRAKT

Tato bakalářská práce se zabývá fenoménem majetkové delikvence mladistvých. První část je pojata jako teoretický vhled do dané problematiky, kde autor ve dvou kapitolách popisuje zmíněnou oblast z pohledu fenomenologie. Stěžejními tématy jsou zde specifické znaky páchání trestné činnosti mladistvými, oblast etiologie a sankční politiky vůči mladistvým. Praktická část se v dalších dvou kapitolách zabývá výzkumem zkušeností mladistvých s majetkovou delikvencí. Přítomnost některých všeobecných znaků delikvence mladistvých je zde zkoumána na žácích středních škol formou self reportu.

Klíčová slova: Mladiství, krádeže, fenomenologie, etiologie, self-report

ABSTRACT

The bachelor thesis deals with assessment delinquency of youthful. The forepart is distributive as theoretic aspect to faith problems, where author describes mentioned sphere out of phenomenology spectacle in two chapters. There are pivotal themes specific signs of juvenile crime commission, etiology sphere and sanction politics against youthful here. Empirical part deals with research of juvenile experience with assessment delinquency in other two chapters. There is surveyed existence some general signs of juvenile delinquency on the middle school pupils in self report form here.

Keywords: Youthful, thefts, phenomenology, etiology, self-report

Na tomto místě bych rád poděkoval Mgr. Štefanu Chudému, Ph.D. za odborné vedení, cenné rady, připomínky a podněty při zpracovávání této bakalářské práce. Rovněž chci vyjádřit poděkování ředitelům, resp. kompetentním pracovníkům škol nejen za umožnění tohoto výzkumu na jejich školách, ale také za spolupráci při administraci dotazníků.

OBSAH

ÚVOD.....	10
I TEORETICKÁ ČÁST	11
1 CHARAKTERISTIKA MAJETKOVÉ DELIKVENCE MLADISTVÝCH – VYMEZENÍ ZÁKLADNÍ TERMINOLOGIE	12
1.1 MLADISTVÍ.....	12
1.2 DELIKVENCE A KRIMINALITA.....	13
1.2.1 Majetková kriminalita	15
2 FENOMENOLOGIE A ETIOLOGIE KRIMINALITY MLADISTVÝCH	17
2.1 SPECIFICKÉ ZNAKY MAJETKOVÉ TRESTNÉ ČINNOSTI MLADISTVÝCH.....	20
2.1.1 Delikventní chování vs. sebevědomí.....	21
2.2 DOMÁCÍ SPECIFIKA	22
2.3 ETIOLOGIE KRIMINALITY MLÁDEŽE.....	24
2.3.1 Vrozené, biologické a konstituční determinanty	24
2.3.2 Vliv rodinného prostředí	25
2.3.3 Vliv sociálního prostředí a ostatní vlivy	27
2.4 VLIV MĚSTSKÉHO PROSTŘEDÍ NA TRESTNOU ČINNOST MLÁDEŽE	29
2.5 CHARAKTER SANKČNÍ POLITIKY A JEJÍ VÝVOJ.....	30
II PRAKTICKÁ ČÁST	32
3 ZÁKLADNÍ INFORMACE O VÝZKUMU	33
3.1 VÝZKUMY V OBLASTI DELIKVENCE MLADISTVÝCH.....	33
3.2 VÝZKUMNÝ PROBLÉM	34
3.2.1 Dílčí výzkumné problémy	34
3.3 CÍLE VÝZKUMU	35
3.4 METODIKA VÝZKUMU.....	35
3.4.1 Předpoklady závěrů dotazníkového šetření.....	37
3.4.2 Výzkumný vzorek	37
3.5 ČASOVÝ PLÁN A HARMONOGRAM VÝZKUMU.....	39
3.6 PŘEDVÝZKUM.....	39
3.7 POPIS VÝZKUMU	41
4 REALIZACE VÝZKUMU	42
4.1 HLAVNÍ VÝZKUM.....	42
4.2 ANALÝZA A INTERPRETACE DAT Z HLAVNÍHO VÝZKUMU.....	42
4.2.1 Kvantitativní a obsahová analýza.....	43
4.2.2 Kvantitativní a kvalitativní analýza	46
4.3 ZÁVĚRY A DOPORUČENÍ	58
ZÁVĚR	60

SEZNAM POUŽITÉ LITERATURY.....	61
SEZNAM OBRÁZKŮ	62
SEZNAM TABULEK.....	63
SEZNAM PŘÍLOH.....	64
PŘÍLOHA P I: PŘEHLED KONKRÉTNÍCH MAJETKOVÝCH TRESTNÝCH ČINŮ V ROCE 2007	65
PŘÍLOHA P II: VZOR DOTAZNÍKU PRO PILOTÁŽ	66
PŘÍLOHA P III: VZOR DOTAZNÍKU PRO HLAVNÍ VÝZKUM.....	68
PŘÍLOHA P IV: KOMENTÁŘ K VYPLŇOVÁNÍ DOTAZNÍKU.....	70

ÚVOD

Kriminalita mladistvých, resp. mládeže je u nás v popředí zájmu od devadesátých let minulého století. Výskyt majetkových trestných činů v tomto období zaznamenával prudký vzestup. Od konce devadesátých let do současné doby má tento jev klesající charakter, což je však způsobeno zejména změnami v pojetí způsobené škody. Stoupá naopak brutalita mladistvých, která jejich činy provází. Mladí lidé představují naši budoucnost a to je důvod, proč si zmíněná problematika zaslouží pozornost.

Tato práce se zabývá specifickými znaky delikvence mladistvých (tyto jsou stěžejním tématem vlastního výzkumu), dále oblastí etiologie a sankční politiky vůči mladistvým. Zmíněným okruhům předchází vymezení stěžejních pojmů. Je zde používán i širší pojem mládež a to proto, že jedinec si zpravidla nevytváří předpoklady pro delikventní chování dovršením věku 15 let. Z tohoto důvodu, a také pro srovnání je zmiňována kategorie nezletilých (například ve statistických přehledech).

Jsou zde využity statistické údaje, avšak nutno podotknout, že statistika kriminality v České republice není organizačně unifikována. Její informační podklady formují a příslušné údaje zveřejňují různé instituce (Policejní prezidium ČR, Ministerstvo spravedlnosti ČR a Generální ředitelství Vězeňské služby ČR). Pro účely této seminární práce je jako výhradní zdroj využita statistika Ministerstva vnitra ČR (resp. Policejního prezidia ČR).

Praktická část se věnuje v dalších dvou kapitolách výzkumu zkušeností mladistvých s majetkovou delikvencí. Ověřováním či vyvracením výskytu specifických znaků u mladistvých v oblasti latentní majetkové delikvence ve Zlíně tak navazuje na teoretickou část. Řazení jednotlivých kapitol a podkapitol v této praktické části je jakousi paralelou samotného výzkumu. Posloupnost tematických okruhů odpovídá tedy chronologii naší výzkumné činnosti.

I. TEORETICKÁ ČÁST

1 CHARAKTERISTIKA MAJETKOVÉ DELIKVENCE MLADISTVÝCH – VYMEZENÍ ZÁKLADNÍ TERMINOLOGIE

Jednotlivé definice jsou produktem určitých vědních oborů, které se danou problematikou zabývají. Kritéria vymezení mohou být u různých autorů jiná. Pro účely této bakalářské práce je tedy nutné vymezení pojmů, stěžejních jak pro teoretickou, tak pro praktickou část. V naší práci bereme v úvahu sociologické a kriminologické hledisko.

Zákon č. 218/2003 Sb., o odpovědnosti mládeže za protiprávní činy a o soudnictví ve věcech mládeže a o změně některých zákonů nahrazuje u mladistvých, termínem „provinění“, starší termín „trestný čin“, který je v současnosti užíván podle ustanovení trestního zákona pouze pro osoby starší 18 let (Jelínek a kol., 2005). V této práci je však z důvodu lepší srozumitelnosti užíván jednotně pojem *trestný čin*.

1.1 Mladiství

Mladistvý je podle trestního práva jedinec, který již dovršil patnáctý rok, nepřekročil však ještě osmnáctý rok svého věku. Trestní odpovědnost začíná až dnem následujícím po dni patnáctých narozenin a trvá, pokud jsou splněny další podmínky, po celý zbytek života. Jako s mladistvým se pak jedná i s tím, kdo spáchá trestný čin v den svých 18. narozenin, neboť až následující den se na něj hledí jako na dospělého. Pojem mladistvý neodpovídá pojmu zletilosti z hlediska občanského práva, to znamená, že dřívější nabytí zletilosti z hlediska občanského práva před dovršením 18 let je zde bez významu. U mladistvých je upravena jejich trestní odpovědnost i jejich trestní stíhání odlišným způsobem, než jak je tomu u osob starších 18 let. Zákonodárce zde vychází z dosud neukončeného tělesného, duševního i sociálního vývoje jedince, který prochází v tomto životním údobí často krizí související se specifiky dospívání. O tom jak se s takovou náročnou situací mladistvý vyrovná, rozhoduje zpravidla výchovný vliv jeho blízkého sociálního okolí, především pak rodinného prostředí, ve kterém vyrůstal a žil, tj. prostředí, do kterého se narodil a o kterém nemohl sám rozhodovat. Aby nebyli jedinci vyrůstající v dysfunkčním a jinak nevyhovujícím rodinném prostředí, či vůbec mimo rodinu, znevýhodněni oproti dětem vyrůstajícím v normální rodině a dále proto, aby byly dostatečně zohledněny všechny potřeby mladistvého v období, kdy se rozhoduje o jeho budoucnosti, je jeho trestní odpovědnost třemi způsoby modifikována. Za prvé je třeba k vyvození trestní

odpovědnosti mladistvého, aby spáchal čin pro společnost nebezpečnější, než jaký by postačoval k trestní odpovědnosti dospělého, za druhé pak dochází za splnění určitých podmínek k zániku trestnosti činu spáchaného mladistvým a za třetí jsou trestněprávní následky spáchaného činu pro mladistvého mírnější, než by tomu bylo v případě dospělého pachatele. Ukládá – li soud mladistvému trest odnětí svobody, je snižována trestní sazba u mladistvého na polovinu, přičemž horní hranice nesmí převyšovat pět let a dolní hranice jeden rok. Výkon nepodmíněného trestu odnětí svobody se u mladistvých provádí odděleně od ostatních odsouzených ve zvláštních věznicích nebo odděleních pro mladistvé. Pokud soud mladistvého odsoudí k podmíněnému trestu odnětí svobody, stanoví mu zkušební dobu na jeden rok až tři léta. Soud může kromě trestu nebo namísto trestu uložit mladistvému ochrannou výchovu, kterou může prodloužit až do dovršení 19. roku jeho věku (Hendrych a kol., 2003).

1.2 Delikvence a kriminalita

Kriminalitu (z lat. criminalis = zločinný) můžeme definovat jako výskyt trestního chování neboli chování kriminálního, vyjádřený souhrnem trestných činů spáchaných ve společnosti. Pojem je vymezen platným trestním právem, které stanoví, jaké protispolečenské chování se vzhledem ke své nebezpečnosti považuje za trestné činy, případně za další kategorie deliktů stíhaných soudními orgány. Kriminalita je jedním ze sociálně patologických jevů. Rozlišuje se kriminalita zjevná, která je statisticky registrovaná a kriminalita skrytá, latentní, o které se policie, prokuratura a soudy z různých důvodů nedovědí (Maříková a kol., 1996).

Jiná definice kriminality hovoří o odchylném, deviantním či patologickém chování. Kriminalita je jevem, který narušuje harmonický vývoj společnosti, a je tedy pro společnost dysfunkční a společensky škodlivý. Kriminalita narušuje základní pravidla společenského řádu a lidského soužití, působí společnosti i státu značné škody materiální i nemateriální povahy, způsobuje jednotlivým oběťm škody fyzické, psychické a společenské. Kriminalita je jev, který vyvolává ve společnosti atmosféru strachu, nejistoty a nedůvěry (Geist, 1992).

Delikvence (z lat. delinquere = provinit se) je obecně činnost porušující zákonné nebo jiné normy chování a způsobující společnosti nebo jednotlivci újmu. Obvykle se pod tímto pojmem rozumí protispolečenské chování v širším smyslu než kriminalita, tedy i chování,

kteřé nedosahuje stupně společenské nebezpečnosti trestného činu, nebo závadné chování osob, které nejsou vzhledem ke svému věku ještě plně trestně odpovědné. Nejčastěji se proto pojem delikvence užívá pro označení trestné činnosti mládeže. Delikvence mládeže do značné míry souvisí s neukončeným procesem biologického, mentálního a sociálního zrání, což vede ke společensky neaprobovanému řešení různých životních a konfliktních situací, k emocionálním reakcím, k impulsivnímu jednání. Na delikvenci mládeže má velký vliv zejména výchovné působení rodiny, školy a pracoviště (Maříková a kol., 1996).

Trestný čin je podle Jelínka a kol. (2005) pro společnost nebezpečný čin, jehož znaky jsou uvedeny v trestním zákoně. Aby se jednalo o trestný čin, musí být naplněny oba znaky trestného činu, tj. znak formální (znaky uvedené v zákoně) a současně také znak materiální (nebezpečnost činu pro společnost). Oba znaky musí být zastoupeny v konkrétní podobě zároveň, jeden z obou znaků nemůže nahradit chybějící druhý. Rozhodující je znak formální, znak materiální je určitým korektivem znaku formálního. Trestný čin spáchaný mladistvým se nazývá proviněním. Konstrukce (pojetí) provinění je ovšem totožná s pojetím trestného činu dospělého pachatele. Stejně jako je tomu u dospělého, se vyžaduje, aby byly současně naplněny dvě podmínky: čin musí vykazovat znaky uvedené v zákoně (formální znak) a současně musí být nebezpečný pro společnost s modifikací, že se vyžaduje vyšší stupeň nebezpečnosti pro společnost, tj. stupeň nebezpečnosti činu musí být vyšší než malý (u dospělých vyšší než nepatrný). Jde tedy pouze o odlišné označení trestného činu spáchaného mladistvými, nikoliv odlišnou konstrukci trestného činu. Nejde o samostatnou kategorii deliktů. Mezi znaky uvedené v zákoně patří:

- znaky skutkové podstaty trestného činu (charakterizující objektivní stránku, subjektivní stránku, protiprávnost), které nazýváme typovými znaky.
- stanovený věk a přičetnost, které nazýváme obecnými znaky a které jsou pro všechny trestné činy shodné. Trestného činu se může dopustit pouze osoba trestně odpovědná, tedy osoba, která dosáhla stanoveného věku (15let) a byla přičetná.
- u mladistvých pachatelů provinění rozumová a mravní vyspělost. Zákon o soudnictví ve věcech mládeže obsahuje další požadavek, který kromě stanoveného věku a přičetnosti musí splňovat mladistvý pachatel provinění – mladistvý, který v době spáchání činu nedosáhl takové rozumové a mravní vyspělosti, aby mohl rozpoznat jeho nebezpečnost pro společnost nebo ovládat své jednání, není trestně odpovědný. Jde tedy o další podmínku trestní odpovědnosti mladistvých (Jelínek a kol., 2005).

Zákonodárce s účinností od 1. 1. 2002 stanovil pevné peněžité částky vyjadřující rozsah škody způsobené trestným činem. Rozeznáváme tak škodu nikoli nepatrnou (nejméně 5 000 Kč), škodu nikoli malou (nejméně 25 000 Kč), větší škodu (nejméně 50 000 Kč), značnou škodu (nejméně 500 000 Kč) a škodu velkého rozsahu (nejméně 5 000 000 Kč). Pro stupeň společenské nebezpečnosti majetkových deliktů má značný význam výše škody, ale nelze výše zmíněné stupně nebezpečnosti (nepatrný u dospělých a malý u mladistvých) ztotožňovat s pojmy jako škody nikoli nepatrné a malé. Rovněž bez ohledu na výši škody jsou trestnými činy například krádeže, jsou - li tu okolnosti zvyšující nebezpečnost jednání pachatele jako například čin spáchaný vloupáním, pokus uchovat si věc násilím nebo pod pohrůžkou bezprostředního násilí apod. (Jelínek a kol., 2005).

1.2.1 Majetková kriminalita

Pro majetkové trestné činy je charakteristický, jak již vyplývá ze samotného názvu, útok proti cizímu majetku. Zde je nutno odlišit charakter majetkových trestných činů od hospodářské kriminality. Zatímco majetková kriminalita směřuje proti majetku fyzických i právnických osob, hospodářská kriminalita směřuje proti hospodářskému řádu a jeho fungování. Diferenci mezi majetkovou a hospodářskou kriminalitou nabízí rovněž statistiky. Hospodářskými trestnými činy bývají způsobeny zhruba dvojnásobné škody než majetkovými trestnými činy a častými pachateli hospodářské kriminality jsou osoby s vyšším společenským statusem i vyšším vzděláním, zatímco u majetkové kriminality jsou častými pachateli osoby z nižších společenských vrstev (Novotný, Zapletal a kol., 2004).

Trestné činy proti majetku jsou vymezeny především v IX. hlavě zvláštní části trestního zákona a lze je rozdělit podle Novotného, Zapletala a kol. (2004) do tří základních skupin:

- První skupinu představují trestné činy, pro něž je typickou pohnutkou ziskovost a tyto činy směřují k obohacení pachatele. K těmto náleží především krádež, zpronevěra, podvod, lichva a další. Svým způsobem lze do této skupiny zařadit i loupež a některé případy vydírání, avšak vzhledem k jejich násilné povaze jsou posuzovány jako formy násilné kriminality.
- Pro druhou skupinu je charakteristické poškozující jednání. Sem lze zařadit zejména trestné činy poškozování věřitele, porušování povinnosti při správě cizího majetku, poškozování cizí věci a zneužívání vlastnictví.

- Třetí skupinu pak představuje podílnictví, kde pachatel hlavně využívá trestné činnosti páchané jinou osobou, ale také například trestný čin legalizace výnosů z trestné činnosti (tzv. praní špinavých peněz).

Statistické údaje majetkové trestné činnosti mladistvých, jsou v této práci získávány zejména z veřejně přístupných tabulek, které zpracovává Ministerstvo vnitra ČR. Je proto potřeba uvést i členění majetkových deliktů podle tohoto statistického přehledu, jehož zkrácená forma je uvedena v příloze P I.¹ V tomto případě jde tedy:

- o tzv. krádeže vloupáním
- o tzv. krádeže prosté
- o jiné majetkové činy – podvod, zpronevěra, neoprávněné užívání cizí věci, zatajení věci, poškozování cizí věci a ostatní majetkové trestné činy.

Objektem trestného činu krádeže je podle Jelínka a kol. (2005, s. 662) vlastnictví věci, držba věci a faktická dispozice s věcí.... Objektivní stránka trestného činu krádeže spočívá v tom, že pachatel si přisvojí cizí věc tím, že se jí zmocní a současně naplní některý (jeden nebo více) z alternativně uvedených znaků, kterými jsou:

- způsobí tak škodu nikoli nepatrnou,
- čin spáchá vloupáním,
- bezprostředně po činu se pokusí uchovat si věc násilím nebo pohrůžkou bezprostředního násilí,
- čin spáchá na věci, kterou má jiný na sobě nebo při sobě, nebo
- byl za takový čin v posledních třech letech odsouzen nebo potrestán.

¹ Celá verze zmíněného statistického přehledu, která je zároveň naším zdrojem, je dostupná na <http://aplikace.mvcr.cz/archiv2008/statistiky/kriminalita.html>

2 FENOMENOLOGIE A ETIOLOGIE KRIMINALITY MLADISTVÝCH

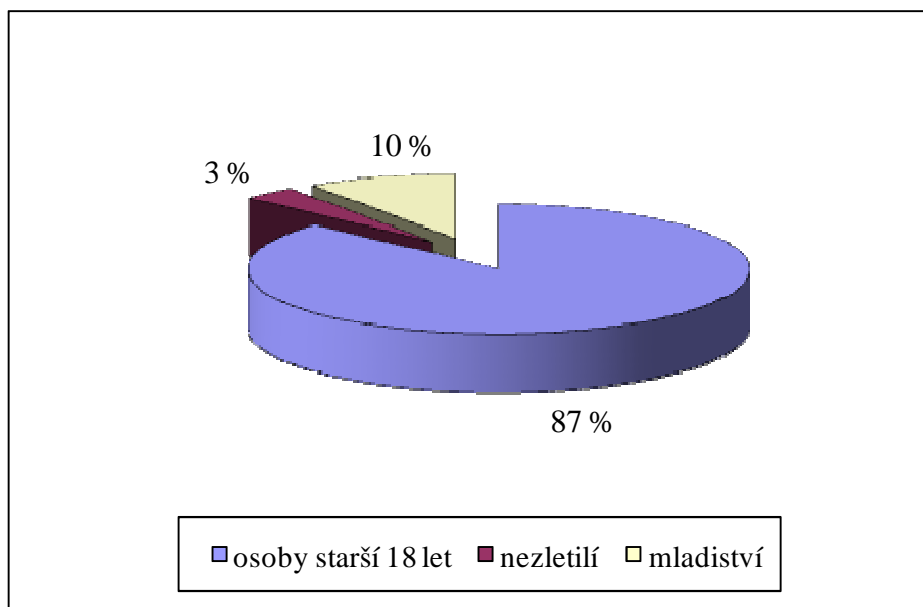
Jedinec, který se dopouští trestné činnosti, má z hlediska běžného názoru vždycky narušenou morálku. Morálka je souhrnný pojem, který můžeme rozčlenit přinejmenším na tři složky. Těmi jsou jednak morální názory, jednak morální postoje, a pak také zvnitřněné morální normy. Průzkumy prováděné na delikventně se chovajících mladistvých nepoukazují na významné rozdíly mezi touto skupinou a mladistvých bez delikventního chování, pokud se týká morálních názorů. I mladiství delikventi většinou dobře poznají a chápou, co je dobré a co špatné, jak pro společnost, tak pro ně samotné. Rovněž druhá kategorie – morální postoje se diferencuje mezi delikventní a nedelikventní mládeží jen málo. Pouze malá část protispolečensky se chovající mládeže má morální postoje z hlediska standardní morálky absolutně zavrženíhodné. Tady mohou být příkladem členové skinheadských skupin, kteří svou agresivitu nazývají bojem za rasovou čistotu své země, nebo satanisti, kteří v duchu vnitřního osvobození realizují všechny své sklony včetně deviantních. Podle výsledků empirických výzkumů pachatelé většiny trestných činů vědí velmi dobře, že to co provedli, dělat neměli. Cítí zkrátka menší zábrany k provedení trestného činu a nepocítí následné pocity viny či studu, tak jako jiní mladí lidé, jež hranice zákona nepřekračují. Postoje těchto delikventů je tedy možné v podstatě považovat za normální, nemají však takový vliv na chování, které by mladému člověku bránilo překročit meze zákona. Z uvedeného vyplývá, že u delikventních osob nedochází, respektive dochází jen ve velmi omezené míře ke zvnitřňování zmíněných morálních postojů a norem (Matoušek & Kroftová, 2003).

Charakteristickým rysem majetkové kriminality je její vysoká latence. Hodnota objasnění majetkových deliktů se od devadesátých let pohybuje pouze od devatenácti do dvaceti pěti procent – nejvýše 28,5 % bylo dosaženo v roce 2001 (Večerka a kol., 2004).

Hovoříme – li o struktuře pachatelů, tak v roce 2007 bylo u majetkové kriminality zastoupení mladistvých cca 10% (viz Obrázek 1). Stejným, resp. velmi podobným procentuálním vyjádřením lze charakterizovat i širší časový rámec v poslední době. Je zde znázorněn pro srovnání i podíl nezletilých na majetkových činech, proto je zde užíván pojem mládež. Z povahy páchaní trestných činů mladistvými (nedokonalost provedení činu a zastření stop, svěřování se druhým atp.) můžeme uvažovat o vyšší objasněnosti činů než

u starších věkových skupin a usuzovat tak, že jejich podíl na celkové (objasněné i neobjasněné) majetkové kriminalitě nebude vyšší.

Obrázek 1 Podíl mládeže na majetkové kriminalitě v roce 2007



Podle <http://aplikace.mvcr.cz/archiv2008/statistiky/kriminalita.html> ²

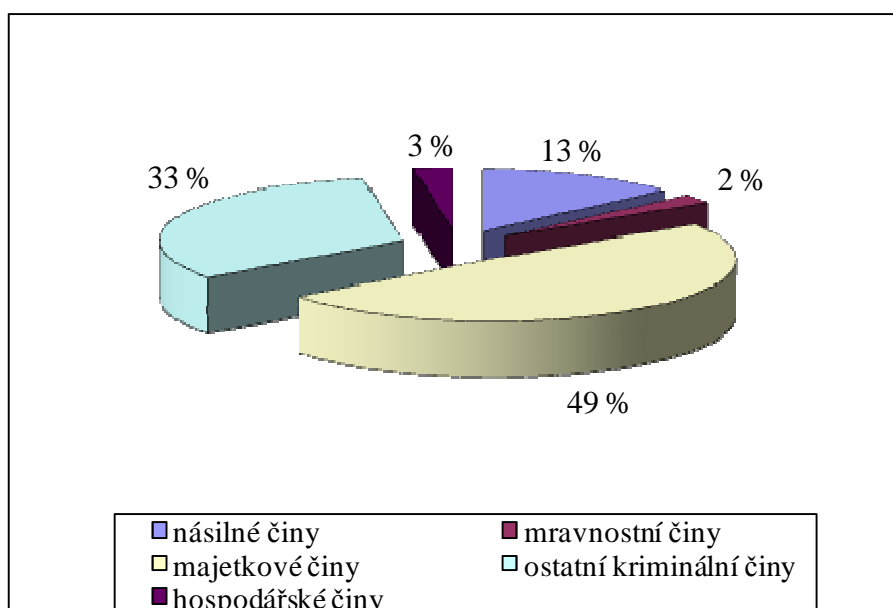
Na základě statistických přehledů, zpracovaných Ministerstvem vnitra ČR (dostupných na <http://aplikace.mvcr.cz/archiv2008/statistiky/kriminalita.html>), můžeme zjistit četnosti případů jednotlivých konkrétních činů majetkové kriminality mladistvých. Nejčetnějšími majetkovými delikty spáchanými mladistvými jsou tedy: poškození cizí věci, krádeže vloupáním do bytů, rodinných domů, víkendových chat, restaurací, obchodů a kiosků. V kategorii krádeží prostých jsou to zejména krádeže kapesní, krádeže jiné na osobách, krádeže motorových vozidel dvoustopých, krádeže v bytech a krádeže věcí z automobilů (viz Příloha P I).

² Na základě údajů ze statistických tabulek Ministerstva vnitra ČR (dostupných na uvedené adrese) byly zformovány vlastní tabulky a z těchto byly vytvořeny příslušné grafy, které jsou pro náhled do problematiky přehlednější.

Krádeže prosté, kterých se mladiství pachatelé dopouštějí nejčastěji ve formě krádeží z aut, dále ve formě krádeží dvoustopých motorových vozidel, jízdních kol a v neposlední řadě i formou kapesních krádeží, jsou považovány za typickou formu pouliční kriminality. V městském prostředí vzniká mnohem více kriminogenních situací při vysoké sociální anonymitě. Kapesní krádeže se vyznačují především vysokou latencí a nízkou objasněností. Od devadesátých let do současnosti je charakteristickým rysem pro kapesní krádeže vysoký podíl pachatelů do patnácti let (Novotný, Zapletal a kol., 2004).

Hovoříme – li o struktuře kriminality mladistvých, tak v roce 2007 činil podíl majetkových činů v celkové skladbě trestných činů spáchaných mladistvými 49 % (viz Obrázek 2). Rovněž v tomto případě velmi podobným procentuálním vyjádřením lze charakterizovat širší časový rámec v poslední době.

Obrázek 2 Struktura kriminality mladistvých v roce 2007



Podle <http://aplikace.mvcr.cz/archiv2008/statistiky/kriminalita.html>³

³ Na základě údajů ze statistických tabulek Ministerstva vnitra ČR (dostupných na uvedené adrese) byly zformovány vlastní tabulky a z těchto byly vytvořeny příslušné grafy, které jsou pro náhled do problematiky přehlednější.

2.1 Specifické znaky majetkové trestné činnosti mladistvých

Povaha delikventních, resp. trestných činů mládeže je výrazně determinována fyzickým a psychickým vývojem pachatelů, jejich vlastnostmi a zkušenostmi. V tomto směru se u mladistvých pachatelů projevují určité zvláštnosti, které lze popsat podle Novotného, Zapletala a kol. (2004) následovně:

- Trestná činnost je častěji páchána se spolupachateli a ve skupině. Věci získané trestnou činností skupinou mladistvých jsou velmi brzy rozdělovány mezi její členy; při rozdělování je patrná hierarchie ve skupině a podíl na spáchané trestné činnosti; finanční prostředky se zpravidla utrácejí ve skupině.
- O přípravě, ale i o spáchané trestné činnosti se pachatelé rádi svěřují členům své skupiny a při získávání alibi se mladiství pachatelé orientují opět na osoby ze skupiny, do níž patří.
- Příprava trestné činnosti je nedokonalá, obvykle schází prvek plánování, svědčí o tom náhodnost místa, na kterém byl trestný čin spáchán, nedostatečná příprava vhodných nástrojů k získání či ukrytí lupu, volba špatného času pro provedení deliktu, nedokonalé zastření stop. Při opakované trestné činnosti se vyskytují specifické znaky z předcházející trestné činnosti.
- Výběr „akce“ je určován jiným hodnotovým systémem než u dospělých. Pachatelé často odcizují předměty, které momentálně potřebují, nebo které se jim vzhledem k věku líbí. Objektem zájmu mladých pachatelů se stávají hlavně věci atraktivní k naplňování určitého životního stylu (např. auta, videa, motocykly, rádia, oblečení, zbraně, nože, alkohol, cigarety, léky apod.). Navzdory tomuto však bývají nečíska zaznamenány i takové projevy majetkové trestné činnosti, kdy cena vlastního lupu je nepodstatná a jde spíše o satisfakci z „odvahy“ zmocnit se nějaké cizí věci, mnohdy zcela nepotřebné.
- Některé znaky způsobu spáchání trestné činnosti vyplývají ze somatických znaků pachatele, např. vyšší rychlost pohybu, mrštnost, obratnost, menší postava a nižší váha. Konání mladistvých pachatelů je poznamenáno nedostatkem vědomostí a schopností při překonání překážek, mnohdy je použito neúměrných prostředků k dosažení.

- Chování mladistvých pachatelů se vyznačuje neúměrnou tvrdostí, která se projevuje devastací, ničením předmětů a znehodnocením zařízení.
- Na páchaní trestné činnosti mladistvých má značný vliv alkohol (případně jiná návyková látka), který zvyšuje agresivitu, nekoordinovanost pohybů a podporuje nepřiměřené reakce na vnější podněty,
- Mladiství pachatelé jednájí více emotivně než rozumově, trestná činnost je páchána ve většině případů živelně pod vlivem momentální situace, pro mladistvé pachatele je příznačná neschopnost odložení uspokojení svých potřeb a zájmů na pozdější dobu nebo se některých potřeb vzdát. Pachatelé jsou puzeni rychle uspokojit své potřeby, nečekat na vhodnější konstelaci podmínek pro svůj záměr, mají rádi „přímou akci“ bez dlouhých odkladů.

2.1.1 Delikventní chování vs. sebevědomí

Často zkoumaným znakem osobnosti v souvislosti s delikventním jednáním je sebehodnocení. Delikventní chování bývá vysvětlováno jako pokus člověka s nízkým sebehodnocením zvýšit pocit vlastní hodnoty kriminálním činem. Takový jedinec nedokáže společensky přijatelnou formou potvrdit svou hodnotu studijními výsledky, prací, sportovními výkony, žádoucím vztahem k člověku opačného pohlaví, založením rodiny apod. Kriminalita je pak z tohoto hlediska jakýmsi obranným mechanismem, který spouští nepříznivé sociální prostředí. Osoby, které se dopouštějí trestného činu opakovaně, mají v průměru nižší sebehodnocení než ti, kteří se proti zákonu provinili jen jednou. Hypotéza založená na premise vlivu nízkého sebevědomí pachatelů na jejich další delikvenci byla některými longitudinálními studiemi potvrzena, včetně zjištění, že provedený čin zvýšil hodnotu mladistvého delikventa v jeho vlastních očích (Matoušek & Kroftová, 2003).

Otázka sebevědomí vs. delikvence byla námětem i našeho výzkumu. Ten byl mimo jiné orientován na zjištění rozdílů v sebehodnocení u skupin:

- respondentů, kteří uvedli účast na opakovaných krádežích
- respondentů, kteří neuvedli účast na krádeži

Mezi těmito skupinami nebyl zjištěn významný rozdíl v otázce sebehodnocení (viz praktická část).

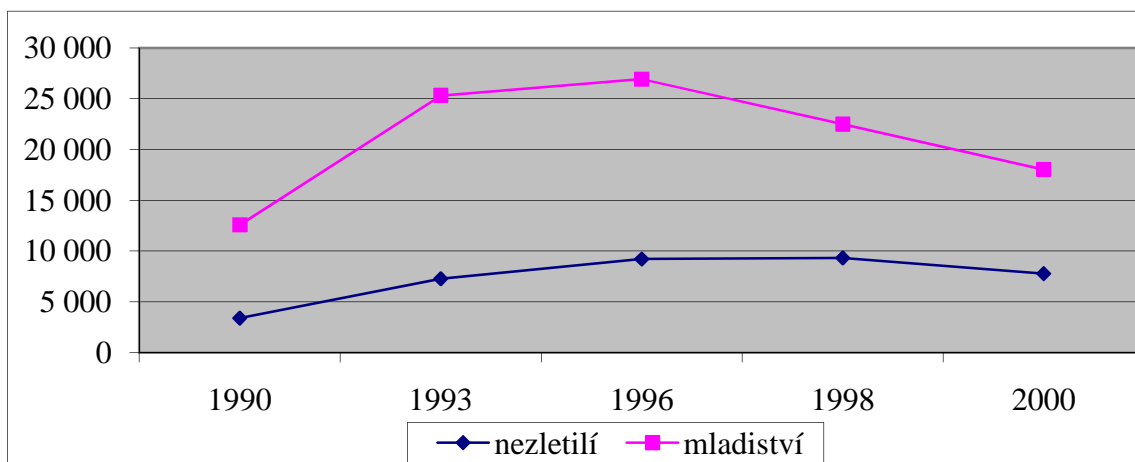
2.2 Domácí specifika

Společenský vývoj se u nás ve 20. století lišil od vývoje západních zemí, což dospělým i mladým lidem ztěžovalo morální orientaci. Je pravdou, že kriminalita mládeže, ale i kriminalita celkově byla nižší, než je dnes. V době socialismu byl totiž život každého občana pod maximálním dohledem. Byla takřka nulová nezaměstnanost, občané měli povinnost pracovat, hlásit změnu pobytu. V popřevratové euforii byla vyhlášena amnestie prezidentem republiky. Liberální politika vedoucí politické síly u nás vyvolávala v devadesátých letech v mnohých lidech představu, že si každý může dělat, co chce, aniž by se staral o mravní zvyky a zákonné meze. Protože postoje lidí byly formovány předchozím režimem, kde bylo i právo poslušným služebníkem vládnoucí strany, mohlo se naplno projevit všeobecně pokleslé povědomí o důležitosti právních norem. Společnost byla doslova opitá nově nabytou svobodou. Najednou jakoby zmizel stín, který by hlídal člověka na každém kroku. Kriminalita začala růst a blížit se hodnotám, jaké jsme mohli vídat jen ve statistikách některých západoevropských zemí (Matoušek & Kroftová, 2003).

Majetkové trestné činy tvořily i v minulosti značnou část celkové kriminality. K výraznému nárůstu majetkových trestných činů však dochází po roce 1989. Tento nárůst však nebyl pouze důsledkem již zmíněné anomie v devadesátých letech, ale také důsledkem legislativní změny, která přinesla oproti minulosti odlišné pojmové vymezení majetkové kriminality a kriminality hospodářské. Zatímco v roce 1989 činily majetkové trestné činy necelých 50 % veškeré kriminality, v roce 1990 již představovaly tři čtvrtiny a vzestupná tendence (zde již v podobě skutečného nárůstu) pokračovala i v dalších dvou letech. V roce 1994 majetková kriminalita poprvé od roku 1989 klesá (procentuálně v celkové struktuře kriminálních činů, nikoliv nominálně). Tento jev je však způsoben spíše vlivem zvýšení dolní hranice „škody nikoliv nepatrné“ z dosavadního 1 000 Kč na 2 000 Kč. Opět procentuální sestup, nikoliv nominální, se projevuje po roce 2002 znovu v důsledku další legislativní změny – pojetí „škody nikoliv nepatrné“, jejíž hranice je od zmíněného roku stanovena na 5 000 Kč (O. Novotný, J. Zapletal a kol., 2004).

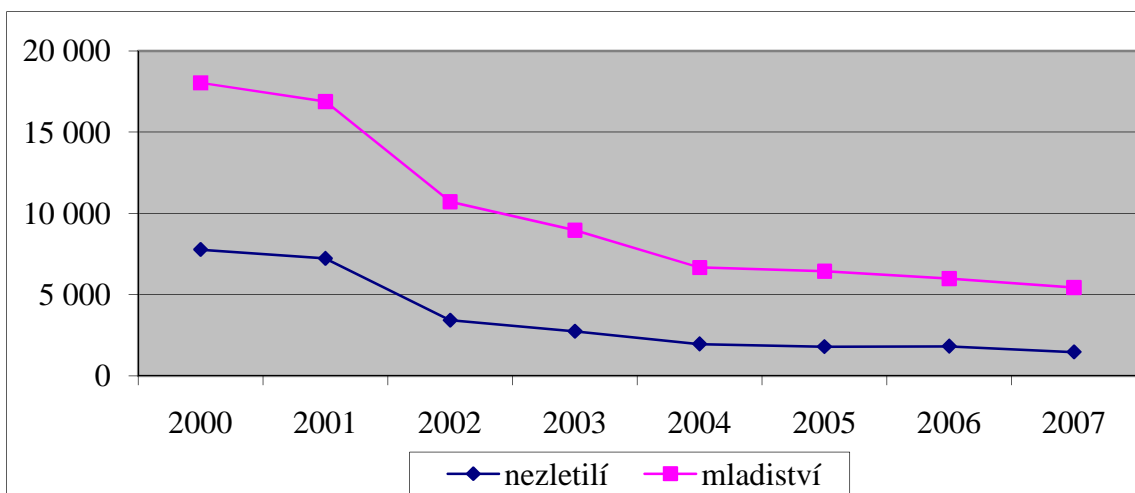
Kulminace vzestupu kriminality mládeže se projevuje kolem roku 1996. U nezletilých byl tento vzestup znatelně pozvolnější. V následujících letech 1997 – 1999 dochází v absolutních číslech k mírnému poklesu a tento trend pokračuje i na počátku nového tisíciletí. Zhruba od roku 2004 do současné doby se počet známých mladistvých pachatelů stabilizuje (viz Obrázek 3 a Obrázek 4).

Obrázek 3 Dynamika majetkové kriminality spáchané mládeží v devadesátých letech



Podle <http://www.ok.cz/iksp/docs/307.pdf>.⁴

Obrázek 4 Dynamika majetkové kriminality spáchané mládeží v období 2000 – 2007



Podle <http://aplikace.mvcr.cz/archiv2008/statistiky/kriminalita.html>⁵

^{4, 5} Na základě údajů z Večerkovy publikace a ze statistik Ministerstva vnitra ČR, dostupných na uvedených adresách jsme v programu MS Excel složili vlastní tabulky, ze kterých byly vytvořeny tyto grafy.

2.3 Etiologie kriminality mládeže

Kriminologické výzkumy a zkušenosti sociálních pracovníků, policistů, trestních soudců a státních zástupců i personálu věznic potvrzují, že pachatelé trestné činnosti mají celou řadu společných sociálních charakteristik a společných zkušeností, které do značné míry předurčují jejich asociální vývoj. Každý člověk je však ve své podstatě jedinečný a různé vlivy mohou vyvolávat různé reakce. Jednotlivé faktory lze obecně rozčlenit na vrozené, biologické a konstituční determinanty; determinanty rodinného prostředí; sociální a ostatní determinanty (Matoušek & Kroftová, 2003).

2.3.1 Vrozené, biologické a konstituční determinanty

Genetická dispozice může negativně ovlivnit sebeovládání jedince a může být zodpovědná za hyperaktivitu. Předpoklady k neadekvátnímu, delikventnímu chování mohou být dány i přítomností nejrůznějších poruch či poškození mozku v důsledku porodních komplikací (přidušení při porodu, úrazy apod.). Nelze samozřejmě genetickou vlohu samu o sobě považovat za prediktora pozdější delikvence, ale spíše jen jako faktor, který zeslabuje, respektive zesiluje působení vlivů prostředí. Podle Matouška a Kroftové (2003) lze tuto determinantu členit a charakterizovat následovně:

- Syndrom hyperaktivity – tyto děti mají v dospívání, ale i v dospělosti větší potíže v adaptaci na společenské prostředí než ostatní děti. Děti s tímto syndromem bývají mnohdy agresivní, impulzivní s častým střídáním nálad a mívají snížené sebehodnocení.
- Psychopatie – většinou psychiatrických škol pojímaná jako trvalá vrozená osobnostní dispozice, která staví člověka mimo normu. U mladistvých je však nesnadné odlišit povahové změny vyvolané bouřlivěji probíhajícím dospíváním od projevů procesuálního psychického onemocnění. Hlavním kritériem při diagnostikování psychopatie je stálá od dětství se projevující nerovnováha ve skladbě osobnostních vlastností. Jedinec trpící touto poruchou má opakované stereotypní konflikty v sociálním prostředí.
- Jiné mozkové dispozice – za zvýšenou impulzivitu a s ní související potřebu nových zážitků může být odpovědný geneticky determinovaný „syndrom nedostatečné

mozkové odezvy na podnět“. Takto postižení jedinci vyhledávají rizikové situace a mají potíže s adaptací a učením. Za absenci pocitu uspokojení bývá odpovědný tzv. „syndrom narušené závislosti na odměně“. Lidé takto postižení mají častěji než jiní pocit neuspokojení, protože mají v mozku pravděpodobně méně receptorů pro dopamin.

- Příslušnost k pohlaví – muži se podle dostupných statistik dopouštějí trestných činů mnohem častěji než ženy, a to ve všech společnostech, ve všech dobách, nezávisle na své příslušnosti k etnické skupině i nezávisle na druhu trestné činnosti. Převaha mužů jako pachatelů trestné činnosti se vysvětluje především vrozenou agresivitou, která je ovlivňována mužským hormonem testosteronem, jenž působí nejen na utváření těla, ale i na fungování mozku.

2.3.2 Vliv rodinného prostředí

Třebaže je patrný pokles vlivu rodiny na výchovu dětí, rodina je stále primární a stěžejní institucí v tomto ohledu. Největší díl zodpovědnosti tedy pochopitelně patří rodičům. Faktory v této oblasti lze podle Matouška a Kroftové (2003) rozpracovat následovně:

- Nepřítomnost rodičovské postavy v rodině – v rodinách delikventů chybí nejčastěji otec, buď vinou rozvodu (jenž bývá sám o sobě silně deprimujícím zážitkem) nebo proto, že s matkou dítěte nikdy nezačal žít. Dochází tak k postrádání vzoru nutného k identifikaci a specifického modelu mužského chování. To platí nejen u chlapců, ale i u dívek. Děti často jednají zkratkovitě, negativisticky až provokativně.
- Sociálně ekonomické postavení rodiny – jako nejpříznivější živná půda pro kriminální chování mládeže se stále jeví nejnižší vrstvy společnosti; vrstvy lidí s nejnižší kvalifikací, popř. bez ní; sféry, kde je největší chudoba a nejvyšší nezaměstnanost. Rodiny mladých pachatelů bývají nejčastěji charakterizovány celkovou nízkou vzdělanostní úrovní.
- Asociální projevy samotných rodičů – špatné příkladování ze strany rodičů, coby prvotně odpovědných za vývoj dítěte má obrovskou váhu. Nadměrné pití alkoholu či užívání drog, častá nebo trvalá nezaměstnanost rodičů velmi zvyšuje pravděpodobnost, že dítě bude mít během dospívání problémy se zákonem. Na základě výsledků

z výzkumů adopčních studií a studií dvojčat bylo zjištěno, že kriminalita rodičů má vliv na antisociální projevy jejich potomků. Do špatného příkladování lze též zahrnout neuvědomělé rodičovské povzbuzování dítěte do delikventního chování. Pro dítě důležitější rodič (častěji to bývá matka) nenápadně podporuje dítě v chování, které jakoby neschvaluje a zakazuje. Proces identifikace není spojen jenom s tím, jak se rodič chová, nýbrž i se skrytějšími touhami a sklony dospělých. Tyto dokáže dítě vycítit z takových náznaků jako je nedůslednost, opomenutí, přehnaná tolerance, protikladné instrukce apod. Výsledek této „vedlejší“ identifikace bývá nazýván „mezerou v superegu“, což se v praxi projevuje povědomím dítěte, že to, co by mělo být zakázáno, považuje za dovolené.

- Konflikty v rodině – děti vyrůstající v rodinách, kde je mnoho otevřených konfliktů mezi rodiči, mají větší sklon ke kriminálnímu chování než děti vyrůstající v klidném rodinném prostředí. Kvantita těchto konfliktů a způsob jejich řešení se pak u dětí odráží například v menším přijímání odpovědnosti, v menší přátelskosti, v častých agresivních obranách a obviňování.
- Způsob výchovy – v rodinách delikventně se chovajících adolescentů se rodiče méně starají o vytvoření zábran v asociálním chování dětí nebo jejich výchovný styl není konzistentní (jednou dítě trestají za přestupek rázně, jindy stejný přečin přejdou bez povšimnutí). Silně autoritářský styl výchovy projevující se příliš tvrdou disciplínou, která zahrnuje agresivní chování rodiče vůči dítěti, rovněž zvyšuje pravděpodobnost, že bude dítě inklinovat k asociálnímu chování. Časté a drastické tělesné tresty jsou vřdycky málo účinné, dítě se rodiči vnitřně vzdaluje, předstírá, lže a dělá vše pro to, aby se tvrdému trestu vyhnulo. Tak jsou paradoxně posilovány způsoby chování, kterým má výchova bránit. Na druhou stranu také příliš liberální typ výchovy může mít nežádoucí vliv na formování osobnosti dítěte. Dítě, kterému je dovoleno téměř vše, může mít problémy s vytvářením zábran k nežádoucímu chování. Z hlediska pohlaví není bez vlivu na vyšší kriminalitu mladých mužů ani odlišný způsob výchovy chlapců a dívek. Chlapci nejsou pod takovou kontrolou ze strany rodičů, učitelů i dalších dospělých jako dívky. Mnohé „klukoviny“ jsou pak považovány za normální projevy.

2.3.3 Vliv sociálního prostředí a ostatní vlivy

Jelikož nemá rodina na výchovu svých dětí žádný monopol, promlouvá do jejich vývoje řada faktorů, které jsou vně této instituce. Vůči negativnímu působení těchto vnějších faktorů není imunní ani sebelepší rodinná výchova. Stěžejní faktory v této sféře je možno podle Matouška a Kroftové (2003) popsat v následujících bodech:

- Vzdělávací a výchovná zařízení – typickým znakem mladistvých pachatelů trestné činnosti je jejich nízká úroveň vzdělání, respektive nízká úroveň studijních výsledků, která se projevuje již na základní škole. Neukázněnost žáka se váže k jeho prospěchu a to i u nadaných jedinců. Ze strany učitele je velmi obtížné odlišit důsledně faktickou úroveň znalostí od mnohdy neodpovídající formy, kterou je prezentována. U neukázněných žáků dochází zpravidla ke stigmatizaci, nálepkování, přijetí role gaunera, která předpokládá naplňování očekávaného způsobu chování. Špatný prospěch, frustrující prostředí školy, nezdravá atmosféra mezi učitelem a žákem, často existující distance jednotlivce od spolužáků vedou často k záškoláctví. Pokud se tento jev projevuje víc než v ojedinělých případech, bývá často předzvěstí nástupu pozdější kriminální kariéry. Pobyt v diagnostických a výchovných ústavech bývá velmi často chápán ze strany veřejnosti, samotných chovanců a mnohdy i výchovných pracovníků jako „přípravka“ na kriminální dráhu. Jedinci, kteří většinu svého dětství strávili za zdmi výchovných ústavů, nejsou naučeni zvládat složité životní situace, nejsou ani schopni adaptace na prosociální způsob živobytí, a tak vězení díky různým deliktům berou zpravidla jako instituci, která se o ně opět „postará“.
- Vliv party a subkultur – vůči špatnému vlivu vrstevnické party nejsou imunní ani děti z dobře fungujících rodin. I pro dítě vychované funkční rodinou představuje jakákoliv forma členství v partě, jíž by chtělo být členem, jisté nároky. Těmito nároky jsou snahy obstát v očích vrstevníků, neztrapnit se, vybudovat si určitou pozici ve skupině atd. Ke kriminální činnosti bývají přivedeny některé party trávením času v hernách a na diskotékách. Záhy se jim nedostává prostředků na jejich způsob života a začnou si je tedy opatřovat drobnými krádežemi. Tyto krádeže mnohdy posléze přerůstají v organizované a plánované akce. U nás je tento typ delikventních part patrně nejčastějším typem delikventní skupiny. Do tohoto faktoru je nutné zařadit samozřejmě i zneužívání drog. Tento jev a kriminalita bývají charakterizovány jako množiny

s velkým průnikem. Peněžní hodnota týdne života drogově závislého člověka bývá odhadována až na čtyřnásobek průměrného měsíčního výdělku. Podstatným zdrojem financí pro tyto lidi bývá výnos z kriminálních činností. Nejčastěji to bývají krádeže a loupeže, nebereme-li v úvahu prostituci. Dalším častým zdrojem bývá rovněž zpeněžení hodnotných věcí z rodinného majetku (samozřejmě bez souhlasu rodiny).

- Závislosti a návykové poruchy – závislost na alkoholu není ani v řadách mládeže cizím pojmem. O nebezpečnosti alkoholu svědčí fakt, že pod jeho vlivem je spácháno nesrovnatelně větší množství trestných činů, než pod vlivem nealkoholových drog. K asociálním jevům podílejícím se na majetkové kriminalitě mladistvých je nutno také zahrnout patologické hráčství, které patří k návykovým chorobám. Není považováno za závislost, ale za duševní poruchu. Gambler není schopen svojí vůlí hráčství zastavit, myšlenkami se zabývá hrou a finanční prostředky ke hře si opatřuje již zmíněným způsobem (krádeže, rozprodávání rodinného majetku atp.).
- Nuda – ve volném čase se jedinec řídí zejména svými touhami a potřebami a pocit nudy se snaží zahnat okamžitým nápadem, jenž nevyžaduje delší snažení, intelektovou náročnost a obsahuje dobrodružství. Neuvědomovaným motivem činů spáchaných v partách „z nudy“ bývá pravděpodobně snaha předvést se před kamarády. Atmosféra ve skupině pak nedovoluje jednotlivcům couvnout, aby se svou slabostí nedegradovali.
- Vliv médií – čas, který dospívající věnují sledování televize, je v průměru delší než všechny jiné mimoškolní aktivity. Mediální prezentace trestné činnosti v rámci různých pořadů, ale i ve zpravodajství, působí nežádoucí jako kriminogenní faktor z hlediska napodobování způsobu trestného činu. Zločinec je v dnešních filmech velmi často líčen se sympatiemi, a to i v případech, kdy je scénář inspirován skutečnou postavou. Idealizování pachatelů trestných činů v těchto filmech vede nejenom ke snižování významu kriminální činnosti, avšak může rovněž vést k inspiraci. I když se mladí lidé s prezentovanou delikvencí neztotožní, berou ji jako normální součást života.

Žádná z uvedených příčin nepůsobí samostatně a nepředurčuje nutně k nežádoucímu chování. Rovněž na základě těchto příčin nelze jednoznačně určit, respektive vyloučit inklinaci ke konkrétnímu druhu trestné činnosti (násilník se může dopustit majetkového deliktu bez použití násilí, „ortodoxní“ kapsář může vyvolat rvačku atp.). Při identifikaci mladistvých s asociálním jednáním bychom měli vždy uvažovat o komplexu faktorů.

2.4 Vliv městského prostředí na trestnou činnost mládeže

Studie kriminality jsou obvykle prováděny v jednotlivých městských oblastech. Přibližně pětkrát více zločinů je hlášeno ve standardních velkoměstských celcích než v menších městech a venkovských oblastech. Snahou je přijmout urbanizaci jako stálý faktor a předpokládat, že v městském prostředí existuje něco, co je mu dáno (oproti oblastem venkovským) a co zapříčiňuje tuto zločinnost. Většina vysvětlení zločinnosti vychází z typického charakteru města – vysoké míry anonymity a z teorie subkultur, jejichž přítomnost byla v městských oblastech zjištěna (Matoušek & Kroftová, 2003).

Na základě dřívějších výzkumů vztahu mezi mírou kriminality a velikostí sídla definuje Ondrejko (1998, s. 266) tyto determinanty:

- Čím víc je příslušný region urbanizovaný, tím vyšší je míra majetkových deliktů za jinak rovných okolností;
- kriminalita na venkově je tímto vývojem v urbanizovaném prostředí silně poznamenána prostřednictvím neosobních kontaktů k osobám mimo příslušné obce, i když se žádný delikvent necítí být na tyto kontakty vázán;
- jelikož se život ve městě vyznačuje neosobností až anonymitou, delikvent z venkova páchá svůj čin ne v prostředí své obce, ale daleko od svého domova;
- heterogenita městské kultury plodí a rozvíjí i kriminální subkulturu, která zabezpečuje kontinuitu kriminálního chování. Čím víc je některý region urbanizovaný, tím vyšší je vliv těchto subkultur;
- kriminální typ okolí se může vyvinout jen v silně urbanizovaném okolí. Venkovský kriminálník se nedefinuje jako kriminálník, ale jako někdo, kdo patří do odlišné životní oblasti.

Zmiňovaná determinanta velikosti sídla byla rovněž mimo jiné inspirací pro náš vlastní výzkum, kde porovnáváme výskyt majetkových deliktů v závislosti na velikosti trvalého bydliště. V našem případě (srovnání prostředí města Zlína a okolních obcí) nebyl naplněn předpoklad o zmiňovaném vztahu. Toto lze vysvětlit tím, že zlínská aglomerace má povahově blíže k venkovskému prostředí, než k velkoměstskému (více viz praktická část).

2.5 Charakter sankční politiky a její vývoj

Trestní zákon a trestní řád byly přijaty na počátku šedesátých let minulého století. Při porovnání tehdejší a současné situace je nutné vzít v úvahu rozdílnost sociálního prostředí a tím i podmínek výskytu kriminality, resp. delikvence mladistvých. V zastaralé právní úpravě, třebaže k tomu mohla svým způsobem přispívat, nelze samozřejmě spatřovat hlavní příčinu dynamiky juvenilní kriminality od počátku devadesátých let. V této době pohnutého sociálního vývoje však měly novelizace stávající právní úpravy doznat zásadnějšího rázu, které by adekvátně reagovaly na nové formy delikvence mládeže. O podstatnějších změnách v systému sankční politiky ve vztahu k mladistvým lze hovořit až od roku 2003.

Podle Sováka (In Jelínek a kol., 2003) uplatňovala trestní politika ve vztahu k osobám mladším osmnácti let po zrušení zákona č. 48/1931 Sb. – O trestním soudnictví nad mládeží (k 1. 8. 1950) až do roku 1989 spíše represivní přístup s vysokými počty odsouzených mladistvých k nepodmíněným trestům odnětí svobody. Trestní právo neumožňovalo mnoho možností k ukládání alternativních trestů a prakticky žádné možnosti odklonů v trestním řízení. V průběhu devadesátých let ukládaly trestní soudy mladistvým nejčastěji podmíněné odsouzení (každoročně zhruba v 70 % případů). Až na výjimky se jednalo o tzv. prosté podmíněné odsouzení bez možnosti uložit v rámci podmíněného odsouzení přiměřená omezení. Oproti období před rokem 1989 byla tato sankce soudy v devadesátých letech více preferována, ale stejně jako v minulosti i nyní je zákonem předpokládána kontrola chování odsouzeného zpravidla prováděna jen zcela formálně. Soudy nevyužily ani možnosti zakotvené novelou č. 253/1997 Sb. kombinovat podmíněné odsouzení s dohledem. Nepodmíněný trest odnětí svobody byl ukládán odsouzeným mladistvým ve 12 až 14 procentech případů, což představovalo proti období osmdesátých let výrazný posun trestní politiky ve prospěch sankcí nespojených s odnětím svobody. Sankce jako peněžité trest a obecně prospěšné práce, které byly možné uložit až od 1. 1. 1996, se na celkové skladbě ukládaných sankcí významně nepodílely. Totéž bohužel platí o využívání alternativních procesních postupů, jakými jsou podmíněné zastavení trestního stíhání a narovnání, což nepochybně donedávna souviselo s absencí legislativní úpravy justiční mediační a probační služby.

V devadesátých letech tedy oblast sankční politiky vůči mladistvým doznala posun ve prospěch opatření, která nebyla spojena s odnětím svobody. Navzdory této jednoznačně

pozitivní změně se nabízí otázka, zda byla mladistvým, potom co byli podmíněně odsouzeni, věnována patřičná péče či kontrola. Nepřítomnost, resp. nepraktikování jakéhokoliv vedení a působení na mladistvé delikventy v tomto období rozšiřuje prostor pro jejich případnou recidivu.

Právní úprava z roku 2003 podle Jelínka (In Jelínek a kol., 2003) komplexně upravuje hmotně právní i procesně právní souvislosti trestání mládeže. Systém sankcí zde deklarovaný odpovídá celkovému pojetí zákona, v němž je věnována prvořadá pozornost nikoliv činu, kterého se mladistvý dopustil, ale osobnosti, potřebě jeho resocializace, sociální reintegrace a celkové sociální rehabilitace. Péče o mladistvé, snaha chránit je před předčasnou stigmatizací se projevuje v tom, že nová právní úprava nabízí ve srovnání s úpravou dosavadní velmi široké možnosti, jak s ohledem na zvláštnosti mladistvých reagovat pokud možno neformálně na případy méně závažné delikvence. Tato nová právní úprava vymezuje změny v trestním řízení ve věcech mladistvých jako například změny v materiálním a formálním vazebním právu, v dokazování a dále stanovuje základní zásady trestního řízení. Z těchto zásad stěžejními pro mládež podle Jelínka jsou:

- zásada zvláštního (specifického) přístupu při projednávání trestních věcí mladistvých (přihlédnutí k věku, zdravotnímu stavu, rozumové a mravní vyspělosti, aby další vývoj obžalované osoby byl co nejméně ohrožen).
- zásada spolupráce s orgánem sociálně právní ochrany dětí, zájmovými sdruženími občanů a osobami realizujícími probační programy.
- zásada ochrany soukromí mladistvého (zásada neveřejného hlavního líčení, utajení informací, které by mohly vést k identifikaci mladistvého)
- zásada rychlosti řízení – závazná pro všechny orgány činné v trestním řízení a uplatňována ve všech stádiích trestního řízení, včetně řízení vykonávacího.
- zásada oficiality a legality (institut odstoupení od trestního stíhání za předpokladu splnění jistých podmínek).

II. PRAKTICKÁ ČÁST

3 ZÁKLADNÍ INFORMACE O VÝZKUMU

TÉMA: Zkušenosti mladistvých s majetkovou delikvencí

V této části si autor bakalářské práce a tedy i výzkumu klade za cíl ověřit poznatky získané z osobní zkušenosti a ze studia literatury zabývající se delikvencí mladistvých. Teorie juvenilní delikvence se mimo jiné zabývá specifiky páchaní trestné činnosti, resp. delikvence. Právě některá z těchto specifik (příslušnost k pohlaví, rodinné a sociální zázemí, prvek plánování, sebevědomí) jsou předmětem ověřování stanovených předpokladů v našem výzkumu. Kromě ověřování těchto předpokladů je námětem zkoumání (ovšem v zúženém rozsahu) úroveň právního povědomí mladistvých v oblasti delikvence.

3.1 Výzkumy v oblasti delikvence mladistvých

Studie delikventně jednajících osob poukazují na rodinné faktory, kdy absence rodičovské postavy (zejména otce) při výchově dětí negativně ovlivňuje jejich vývoj a posiluje tak výrazně možnost patologického chování. Dalším ze zde zkoumaných jevů je sebehodnocení respondentů v oblasti sebevědomí. Vztah mezi sebevědomím a delikventním chováním je popisován v teoretické části (viz podkapitola 2.1.1), kde je rovněž uvedeno, že tento vztah byl některými longitudinálními studii prokázán (Matoušek & Kroftová, 2003).

Anonymita městského prostředí bývá popisována jako jeden z činitelů podílejících se na delikventním chování. Velikost sídla a frekvence výskytu kriminálních činů jsou charakterizovány přímou úměrností. Výzkumy a statistiky potvrzují, že ve městech je spácháno těchto skutků více než na vesnicích a ve velkoměstech zase více než v městech menších (Ondrejko, 1998).

Většina výzkumů delikventního chování se orientuje na osoby, které „nálepku“ delikventa již získali (osoby ve výkonu trestu, v ústavní výchově apod.). Na základě studií těchto delikventů jsou popisovány specifické znaky páchaní trestné činnosti. V tomto případě hovoříme o kriminalitě zjevné (registrované). V našem výzkumu jsme se opírali o výpovědi respondentů bez zmíněné nálepky (self reporty) a v tomto případě jde tedy zejména o kriminalitu latentní. Zajímalo nás, zda je možné u naší kategorie respondentů

najít stejné nebo podobné znaky páchaní trestné činnosti jako u jedinců, na kterých jsou popisovány – tj. na osobách, jež jsou nějakým způsobem registrováni jako delikventi.

3.2 Výzkumný problém

Které sociální okolnosti jsou přítomny při výskytu majetkové delikvence mladistvých?

Jaká je úroveň orientace mladistvých při rozlišování závažnosti delikvence a v uplatňování sankcí?

3.2.1 Dílčí výzkumné problémy

Jakou měrou se na významných krádežích podílejí chlapci a jakou měrou dívky?

Jsou významné krádeže páchané mladistvými spíše doménou jedinců, žijících ve větších městech s počtem obyvatel nad 10 000 než jedinců z menších obcí?

Podílejí se na významných krádežích výrazněji mladiství, žijící v neúplných rodinách než mladiství žijící v rodinách úplných?

Hodnotí mladiství, kteří se opakovaně účastní krádeží, své sebevědomí jako nízké?

Jsou krádeže uskutečňované mladistvými spíše spontánní než plánované?

Rozlišují mladiství mezi pojmy přestupek a trestný čin?

Znají mladiství možné důsledky páchaní trestných činů?

Vymezení klíčových pojmů

Významné krádeže – pro účely tohoto výzkumu se pod tímto pojmem rozumějí krádeže, kde je hodnota zcizené věci, resp. způsobená škoda 2 000 Kč a vyšší.

Méně významné krádeže – pro účely tohoto výzkumu se pod tímto pojmem rozumějí krádeže, kde hodnota zcizené věci, resp. způsobená škoda je do 2 000 Kč.

Pokud je v této praktické části používán pouze samotný pojem „krádeže“, rozumějí se pro účely tohoto výzkumu krádeže celkově (tedy významné a méně významné dohromady).

3.3 Cíle výzkumu

Význam tohoto výzkumu je zcela závislý na hodnotách odpovědí ze strany respondentů. Prvotním cílem (již v předvýzkumu) bylo tedy zjistit úroveň otevřenosti a ochoty těchto respondentů v odpovídání na citlivé otázky týkající se jejich případné delikvence.

Hlavním cílem tohoto výzkumu je potvrdit či vyvrátit přítomnost specifických znaků majetkové trestné činnosti mladistvých (viz podkapitola 3.7 Popis výzkumu).

Díličními cíli výzkumu jsou pak odpovědi na jednotlivé otázky, které jsou formulované ve výše uvedených výzkumných problémech.

3.4 Metodika výzkumu

- Aplikovaný, empirický, kvantitativní výzkum
- Popisný výzkumný problém
- Dotazníkové šetření, self report
- Náhodný výběr
- Analýza, interpretace dat

Konstrukce výzkumného nástroje

Pro zajištění co největší návratnosti bylo žádoucí, aby se respondenti podrobili výzkumu ve vyučovacích hodinách. Přestože byl získán k tomuto záměru potřebný souhlas na všech školách, bylo nutné brát ohled na co nejmenší narušení výuky, a to jednak z hlediska časové dotace na samotné vyplnění dotazníku a jednak z hlediska směřování dotazníkového šetření do neoborných předmětů. Posledně zmíněné omezení způsobilo, že jsme se nemohli zúčastnit výzkumu přímo ve všech třídách. Z těchto důvodů byl administrátorům poskytnut „Komentář k vyplňování dotazníku“ (viz Příloha P IV). Pro potřeby jednotnosti charakteru odpovědí jsou v dotazníku využity zejména uzavřené, škálové, případně polootevřené otázky. Ve dvou případech jsme však zvolili otázky otevřené záměrně. Tyto otázky se týkají orientace mladistvých v pojmech trestný čin a přestupek (a jejich rozlišení), a také orientace v sankční politice, týkající se mladistvých (viz Tabulka 1 a charakteristika jednotlivých položek).

Tabulka 1 Design dotazníku

Typ otázky	Položka č.
Uzavřená otázka	1, 10, 11, 12, 13, 14, 15, 18
Polootevřená otázka	3, 4, 16, 19, 20
Otevřená otázka	8, 9
Škálová otázka	2, 5, 6, 7, 17

Položka:

č. 1, 2, 3, 4 – sociologická, demografická charakteristika respondenta (pohlaví, věk, bydliště, rodina).

č. 5, 6, 7 – sebehodnocení respondenta v oblasti celkového chování, prospěchu ve škole a sebevědomí pomocí pětibodové škály.

č. 8, 9 – prostor pro posouzení právního povědomí respondenta v oblasti majetkové delikvence.

č. 10 – lži škála. Naše pomůcka při posuzování hodnověrnosti odpovědí respondenta.

č. 11 – respondentovo subjektivní (ne)zařazení do delikventní skupiny a zamyšlení nad vnímáním okolí jeho osoby v oblasti delikventního chování.

č. 12 – prostor pro respondentovu výpověď k účasti na nějaké krádeži – jedna ze základních položek dotazníku.

č. 13, 14 – výpovědi doplňující předchozí položku o počet činů a jejich (ne)plánovanost, jejichž výsledky jsou potřebné pro potvrzení či vyvrácení některých předpokladů.

č. 15, 16 – výpovědi, rozšiřující položku č. 12 o způsob provedení činů a o případné ovlivnění alkoholem či jinými omamnými prostředky.

č. 17 – označení zcizené věci a její peněžní hodnoty. Položka potřebná pro potvrzení či vyvrácení některých předpokladů.

č. 18, 19 – zjišťování míry objasněnosti delikventních činů a míry následných trestů.

č. 20 – prostor pro sebereflexi delikventa v otázce spravedlnosti.

3.4.1 Předpoklady závěrů dotazníkového šetření

U popisného výzkumného problému nelze zpravidla hovořit o stanovení hypotéz a jejich ověřování. Pro zpracování výsledků našeho výzkumu jsme si však stanovili dílčí předpoklady těchto závěrů:

- a) Předpokládáme, že chlapci se podílejí na významných krádežích nejméně v 60 % a dívky maximálně ve 40 %.
- b) Předpokládáme, že respondenti, kteří se přihlásí k významné krádeži, budou nejméně ze 70 % pocházet z měst s počtem obyvatel nad 10 000.
- c) Předpokládáme, že respondenti, kteří se přihlásí k významné krádeži, budou nejméně z 60 % pocházet z neúplných rodin.
- d) Předpokládáme, že respondenti, kteří se přihlásí k opakovaným krádežím, budou mít průměrnou známku svého sebevědomí maximálně o půl stupně horší než respondenti, kteří se nepřihlásí ke krádeži žádné.⁶
- e) Předpokládáme, že krádeže, ke kterým se přihlásí respondenti, budou nejméně z 60 % spontánní a nejvýše ze 40 % plánované.

ad a) K potvrzení / vyvrácení předpokladu slouží položka č. 1 a položka č. 17.

ad b) Pro ověření předpokladu slouží položka č. 2 a položka č. 17.

ad c) Tento předpoklad je zkoumán za pomoci položek č. 3 a č. 17.

ad d) Pro potvrzení či vyvrácení tohoto předpokladu slouží položka č. 7 a položka č. 13.

ad e) Předpoklad je zkoumán pomocí položky č. 14.

3.4.2 Výzkumný vzorek

- **Základní soubor:** Respondenti ve věku 16 – 17 let, resp. žáci druhého ročníku středních škol (učiliště – obory bez maturity, studijní obory s maturitou, gymnázia) ve Zlíně.

⁶ Z označených odpovědí je vypočítán u příslušné kategorie respondentů aritmetický průměr, který je v našem případě považován za průměrnou známku sebevědomí.

- **Výběrový soubor: náhodný výběr** – losováním (na každé škole bylo vybráno losem min. 50 % tříd z celkového počtu tříd).
- **Předpokládaný rozsah:** 500 – 700 respondentů

Předpokladem pro samotnou realizaci tohoto výzkumu bylo svolení jeho uskutečnění ve školských zařízeních od kompetentních pracovníků příslušných škol. Potřebný souhlas byl získán na základě osobního, případně telefonického kontaktu na všech školách. Jmenovitě to jsou tyto školy: ⁷

- Odborné učiliště a Praktická škola Zlín, Klečůvka 63, 763 11 Zlín 11
- Střední škola obchodně technická s. r. o., nám. T. G. Masaryka 1279, 760 01 Zlín
- Střední škola gastronomie a obchodu Zlín, Štefánikova 3015, 761 42 Zlín
- Střední průmyslová škola polytechnická – Centrum odborné přípravy, Nad Ovčírnu 2528, 760 01 Zlín
- Soukromá střední škola pedagogická a sociální, s. r. o., Gahurova 5265, 760 01 Zlín
- Střední škola hotelová Zlín, s. r. o., Dřevnická 1788, 760 01 Zlín
- Střední zdravotnická škola a Vyšší odborná škola zdravotnická, Příluky 372, 760 01 Zlín
- Střední průmyslová škola Zlín, tř. Tomáše Bati 4187, 762 47 Zlín
- Obchodní akademie Tomáše Bati a Vyšší odborná škola ekonomická Zlín, náměstí T. G. Masaryka 3669, 761 57 Zlín
- Gymnázium a Jazyková škola s právem státní jazykové zkoušky Zlín, náměstí T. G. Masaryka 2734, 760 01 Zlín
- Gymnázium Zlín, Lesní čtvrť 1364, 761 37 Zlín

⁷ Cílovou skupinou jsou žáci středních škol, uvedeny jsou však plné názvy zmíněných zařízení.

3.5 Časový plán a harmonogram výzkumu

Výzkum, který probíhal od října 2008 do února 2009, lze rozdělit do následujících fází:

- Stanovení tématu, vymezení výzkumných problémů a z nich plynoucích cílů – zde striktně neplatí výše uvedený počátek výzkumu (říjen 2008), neboť zaujetí tématem a promyšlení výzkumu bylo dlouhodobější.
- Volba metodiky a výzkumných technik, zhotovení nástroje, zajištění technických opatření potřebných pro realizaci výzkumu – 1. polovina října 2008.
- Předvýzkum a pilotáž – odzkoušení výzkumného nástroje a předběžná orientace v charakteru zkoumaného vzorku – 2. polovina října 2008.
- Přehodnocení výzkumného nástroje, dílčí úpravy – 2. polovina října 2008.
- Realizace hlavního výzkumu, sběr dat – listopad, 1. polovina prosince 2008 (délka trvání sběru dat byla ovlivněna možnostmi škol narušit běžnou výuku).
- Kontrola, třídění, kódování, dotazníků – 2. polovina prosince 2008.
- Zpracování, analýza dat – leden 2008.
- Interpretace, závěry výzkumného šetření – únor 2008.

3.6 Předvýzkum

Dotazníkovým šetřením v předvýzkumu jsme sledovali kvalitu výzkumného nástroje. To znamená, zda otázky položené respondentům v dotazníku, jsou pro ně pochopitelné a dokážou samostatně bez vysvětlení jejich významu odpovědět a také zda zadavatel dotazníku získá takové odpovědi, jaké vzhledem k vyhodnocování získat potřebuje. Předvýzkum byl zcela realizován zadavatelem dotazníku (autorem výzkumu). Vzor dotazníku z předvýzkumu je v příloze P II.

Předvýzkum byl uskutečněn ve dvou školách a zúčastnilo se ho 56 respondentů. Z toho:

- ✓ 17 respondentů druhého ročníku maturitního oboru
- ✓ 15 respondentů druhého ročníku učebního oboru bez maturity
- ✓ 24 respondentů prvního ročníku učebního oboru bez maturity

Převaha respondentů z učebních oborů a zařazení žáků z prvního ročníku do předvýzkumu byla volena záměrně z důvodu testování pochopitelnosti a logičnosti otázek v dotazníku. Zjištěná schopnost pochopit zadání otázek nás opravňovala v predikci, že otázkám porozumí všichni respondenti z druhých ročníků učňovských oborů a samozřejmě respondenti z maturitních, resp. gymnazijních oborů.

Přehodnocení a úprava některých položek dotazníku na základě závěrů z předvýzkumu

Při testování nástroje autor ověřoval, zda respondenti rozumějí významu všech položek. Nebyly zjištěny závažné nedostatky, avšak na základě zpětné vazby od respondentů byly přehodnoceny tyto položky (viz Příloha P II a Příloha P III):

- Položka č. 1 – došlo ke zvýraznění údaje „Tvůj věk“ kvůli nevyplnění tohoto údaje některými respondenty.
- Položka č. 3 – rozšíření otázky o uvedení příslušné doby, jak dlouho respondent (ne)žije v úplné rodině pro kvalitnější zpracování výsledků.
- Položka č. 4 – rozšíření otázky o kategorii nevlastních sourozenců.
- Položka č. 8 – byla zjištěna nedostatečná schopnost vymezit pojem trestný čin. Došlo k přeformulování otázky, týkající se vymezení trestného činu a přestupku pro větší možnost vyjádření respondentů.
- Položka č. 9 – došlo k doplnění věkové charakteristiky mladistvých (15 – 18 let), třebaže nebylo zaznamenáno neporozumění pojmu mladistvý.
- Položka č. 11 – doplnění stručné definice pojmu delikventní skupina, kvůli zaznamenání neporozumění pojmu delikvence ze strany některých respondentů.
- Položka č. 13 – došlo k rozšíření možnosti odpovědi pro lepší rozlišení mezi četností krádeží.
- Položka č. 17 – Tato otázka v původním dotazníku byla otevřená a byla zaznamenána zvýšená absence potřebných údajů pro zpracování dotazníku. Pro hlavní výzkum byla tato položka doplněna o číselnou osu pro uvedení finanční hodnoty zcizené věci.

Kromě těchto úprav došlo ještě k doplnění (a) u sloves pro ženský rod.

Součástí předvýzkumu byla rovněž pilotáž, která spočívala v ověření, zda budou respondenti vůbec ochotni odpovídat na citlivé otázky (zejména otázky č. 12 – 17, viz Příloha P II). Osobním přístupem, objasňováním významu výzkumu, zaručením anonymity a nepostižitelnosti, byla docílena otevřenost a ochota ze strany respondentů spolupracovat a byla tak potvrzena smysluplnost hlavního výzkumu.

3.7 Popis výzkumu

Dotazníkovým šetřením je zkoumán výskyt majetkové delikvence mladistvých zejména latentního charakteru a to konkrétně krádeží u věkové skupiny 16 – 17 let. Jako nejefektivnější způsob se nám jevil oslovit druhý ročník středních škol. Výzkum proběhl na všech středních školách, učilištích a gymnáziích ve Zlíně. Náhodným výběrem – pomocí losů, kde bylo napsáno označení jednotlivých tříd, byla vybrána nejméně polovina tříd z celkového počtu tříd na každé škole. Tento výzkum byl proveden zčásti osobně a zčásti administrátory (učiteli), kterým byly poskytnuty potřebné nástroje (dotazníky, komentář k vyplňování dotazníků a urny na ukládání dotazníků). Na základě odpovědí byly tyto dotazníky rozděleny na dvě skupiny: na méně významné krádeže – v hodnotě zcizené věci do 2 000 Kč a na významné krádeže – v hodnotě zcizené věci 2 000 Kč a vyšší. Hlavním cílem tohoto výzkumu je potvrdit či vyvrátit přítomnost specifických znaků majetkové trestné činnosti mladistvých. Mimo jiné to jsou tyto znaky: Větší výskyt krádeží je zaznamenáván ve městech; u jedinců žijících v neúplných rodinách; jedinci s nízkým sebehodnocením si své sebevědomí kompenzují delikvencí, u mladistvých delikventů schází prvek plánování. Dalším námětem zkoumání je právní povědomí mladistvých, zda dokážou rozlišit mezi přestupkem a trestným činem a jestli si uvědomují možnosti postihu za případně spáchaný trestný čin. Zvláště u posledně zmíněného námětu výzkumu je však pochopitelné, vzhledem k povaze dotazníkového šetření, že musela být pojata oblast zmíněných kritérií velmi úzce. Každé škole, kde proběhl výzkum, byly poskytnuty výsledky dotazníkového šetření.

4 REALIZACE VÝZKUMU

Předchozí kapitola se orientovala zejména na popis přípravné fáze výzkumu, kdy bylo nutno vymezit metodiku výzkumu a odzkoušet výzkumný nástroj v praxi – dala by se tedy označit jako jakási teorie našeho zkoumání. Úkolem této kapitoly je deskripce procesu realizace hlavního výzkumu a konkrétních výstupů z něj – tedy od vstupu do terénu s vlastním ověřeným nástrojem po analýzu a interpretaci získaných dat.

4.1 Hlavní výzkum

Zadávání dotazníku respondentům ve hlavním výzkumu bylo pojímáno takovým způsobem, aby se autor výzkumu zúčastnil dotazníkového šetření nejméně v jedné třídě na každé ze škol, kde probíhal výzkum. Jelikož byl výzkumný vzorek na většině škol v rozsahu dvou tříd a více a nebyl umožněn sběr dat v jednom dni na celé škole, zúčastnili jsme se výzkumu vždy na počátku procesu zkoumání. Naplňovali jsme tak potřebu respondentům objasnit význam, cíl a souvislosti výzkumu. Rovněž jsme si tímto přístupem ověřili na začátku hlavního výzkumu kvalitu upraveného dotazníku. Kritérium minimální osobní účasti se z technických důvodů nepodařilo naplnit ve dvou případech (na Gymnáziu Zlín, Lesní čtvrť a na Střední škole gastronomie a obchodu Zlín). V případech, kdy nebyl proveden výzkum osobně, byl proveden sběr dat za pomoci administrátorů (učitelů). Těmto byly poskytnuty urny na ukládání dotazníků, písemné komentáře k vyplňování dotazníků (viz Příloha P IV) a samozřejmě příslušný počet dotazníků. Na všech školách byl aplikován zmíněný náhodný výběr.

4.2 Analýza a interpretace dat z hlavního výzkumu

Výzkumný vzorek sestával z žáků učilišť, maturitních oborů a gymnázií. Sociodemografické charakteristiky těchto tří částí jsou velmi rozdílné. Na gymnáziu je kupříkladu velká převaha respondentů, žijících ve městech s obyvateli přes 10 000 nad respondenty žijícími v menších obcích a rovněž zde významně převažuje počet dívek nad počtem chlapců. Tyto charakteristiky jsou součástí našich dílčích výzkumných problémů a předmětem potvrzování či vyvracení předpokladů. Z důvodů vyváženosti výzkumného vzorku jsou relevantní výsledky zkoumání, zejména v kvalitativní analýze, vyvozovány z globálního hlediska. Stěžejním aspektem při odpovědích na jednotlivé výzkumné

problémy je tedy posouzení výzkumného vzorku jako celku a výsledky platné jen pro jednotlivé druhy školských zařízení tj. zvláště učilišť, středních škol, gymnázií pro nás mají při interpretaci výsledků z ověřování stanovených předpokladů až druhořadou hodnotu. Postupujeme tak kvůli lepší přehlednosti, nikoliv proto, že bychom jednotlivým výsledkům upírali jejich význam.

4.2.1 Kvantitativní a obsahová analýza

Na základě údajů od kompetentních pracovníků příslušných škol byla stanovena velikost základního souboru na 1 302 možných respondentů. Z tohoto celkového množství se našeho výzkumu zúčastnilo náhodným výběrem 612 respondentů a z těchto se 256 dotazovaných podrobilo výzkumu za naší osobní účasti a 356 prostřednictvím administrátorů. Při užití techniky náhodného výběru byl sledován cíl zahrnout na každé škole do výzkumu minimálně polovinu tříd z celkového počtu tříd. Konkrétně to znamená, že se výzkum uskutečnil ve 28 třídách z celkového počtu 52 tříd. Skutečnost, že fyzický počet zkoumaných respondentů (612 osob) nenaplnuje polovinu základního souboru (1 302 osob) je dána fluktuací žáků. Z celkového přehledu výzkumného vzorku (viz Tabulka 2) je mimo jiné patrné, že byla docílena stoprocentní návratnost. Tuto jsme dosáhli díky směřování vyplňování dotazníku do vyučovacích hodin. Veškeré údaje potřebné pro kvantitativní analýzu byly všemi respondenty ze zkoumaného vzorku v dotaznících zaznamenány.

Tabulka 2 Celkový přehled výzkumného vzorku

	Základní soubor	Výběrový soubor (účast) / vráceno dotazníků	Vyřazeno	Zkoumaný vzorek
Učební obory bez maturity	215	120 / 120	41	79
Studijní obory s maturitou	758	326 / 326	16	310
Gymnázia	329	166 / 166	5	161
Celkem	1302	612 / 612	62	550

Z množství vrácených dotazníků jich bylo vyřazeno 62. Z toho:

- 39 respondentů uvedlo věk 18 let a více
- 1 respondent uvedl věk 15 let
- 13 respondentů neuvedlo věk vůbec
- 1 respondent nevyplnil druhou stranu dotazníku
- 8 dotazníků bylo vyřazeno pro nerealistické, nesmyslné a vulgární odpovědi (všechny tyto dotazníky byly vyplněny na jedné škole prostřednictvím administrátora a urny)

Tabulka 3 Zastoupení respondentů z hlediska věku a pohlaví

	Chlapci 16 let	Chlapci 17 let	Dívky 16 let	Dívky 17 let
Učební obory bez maturity	1 + 6 + 9 ⁸	5 + 12 + 23	1 + 7 + 5	1 + 2 + 7
Studijní obory s maturitou	5 + 17 + 59	7 + 15 + 40	4 + 15 + 94	1 + 9 + 44
Gymnázia	2 + 3 + 26	0 + 3 + 27	2 + 6 + 54	0 + 6 + 32
Celkem	128	132	188	102
	260		290	

Prvořadým úkolem výzkumu bylo zjistit míru výskytu krádeží. Vrácené dotazníky byly rozděleny na tři skupiny:

- dotazníky s uvedenými významnými krádežemi (krádeže s hodnotou zcizené věci, příp. s velikostí způsobené škody nejméně 2 000 Kč).

⁸ 1 + 6 + 9 První číslice (1) znamená pro příslušné kategorie počet významných krádeží. Druhá číslice (6) představuje počet méně významných krádeží a třetí číslice (9) zastupuje počet dotazníků bez uvedených krádeží. Stejná kritéria platí samozřejmě pro všechny ostatní buňky, kde jsou uvedena tři čísla.

- dotazníky s uvedenými méně významnými krádežemi (krádeže s hodnotou zcizené věci, případně s velikostí způsobené škody do 2 000 Kč).
- dotazníky bez uvedení jakékoliv krádeže.

Přehled (Tabulka 3) poskytuje informace o zastoupení respondentů ve výše uvedených skupinách z hlediska věku, pohlaví a příslušnosti ke druhu školy.

Na základě údajů v předchozích dvou tabulkách a za pomoci připojené legendy lze mimo jiné zjistit míru výskytu významných krádeží u zkoumaného vzorku (skupina respondentů, která uvedla účast na významné krádeži, nás pro účely našeho zkoumání zajímá nejvíce). Z celkového zkoumaného vzorku 550 respondentů (po odečtu vyřazených dotazníků) uvedlo účast na tomto činu celkem 29 respondentů, tj. cca 5,3 %. Jednotlivě:

- Učební obory bez maturity – 8 respondentů ze 79 uvedlo účast na významné krádeži, což představuje cca 10,1% výskyt významných krádeží v této skupině.
- Studijní obory s maturitou – 17 respondentů z 310 uvedlo účast na významné krádeži, což činí cca 5,5% výskyt významných krádeží v této skupině.
- Gymnázia – 4 respondenti ze 161 uvedli účast na významné krádeži, což představuje cca 2,5% výskyt významných krádeží v této skupině.

Srovnáme – li procentuální vyjádření u jednotlivých druhů škol, pak nejvyšší výskyt významných krádeží byl zaznamenán u respondentů z učebních oborů bez maturity a nejmenší u respondentů z gymnázií. Tento výsledek se dal jistě předpokládat, neboť míra delikvence mládeže všeobecně koreluje s dosaženým, resp. aspirovaným vzděláním. Nutno však zdůraznit, že z osmi případů na učilištích pouze v jednom přesahuje hodnota zcizené věci částku 5 000 Kč. U respondentů z gymnázií je tato částka překročena ve všech čtyřech případech a to velmi výrazně. Ze sedmnácti respondentů ze studijních oborů s maturitou, kteří uvedli účast na významné krádeži, hodnotu 5 000 Kč překročili v pěti případech.

Pro zjišťování hodnoty zcizené věci sloužila škála v podobě číselné osy (položka č. 17). Na tuto číselnou osu všichni respondenti, kteří uvedli účast na krádeži, příslušnou hodnotu zaznamenali.

Součástí 17. položky byl pokyn, aby dotčení respondenti tuto věc pojmenovali. Nejčastěji zde respondenti uváděli potraviny, peníze, alkohol, cigarety, barevné kovy a kosmetiku. Ze 130 dotázaných, kteří uvedli účast na krádežích (významných i méně významných

dohromady), však 42 % respondentů zcizenou věc nepojmenovali, nelze tedy v tomto případě vyvozovat směřodáté, logicky významné závěry, které by se daly zevšeobecnit.

Ve skupině významných krádeží uváděli respondenti nabytí věci v drtivé většině případů bez použití násilí, příp. označili možnost c) jinak, kterou nejčastěji doplnili větou: „Prostě jsme si to vzali.“ Pouze ve třech případech (shodně po jednom na každém druhu školského zařízení) uvedli respondenti nabytí věci vloupáním, resp. za použití násilí.

4.2.2 Kvantitativní a kvalitativní analýza ⁹

Kvalitativní analýzu dotazníkového šetření jsme v této práci pojali jako analýzu dílčích výsledků týkajících se vymezených výzkumných problémů (viz podkapitola 3.2.1 Dílčí výzkumné problémy). Na významu těchto problémů byly postaveny předpoklady, jejichž potvrzení resp. vyvrácení prezentujeme v této části.

P1 Předpokládáme, že chlapci se podílejí na významných krádežích nejméně v 60 % a dívky maximálně ve 40 %.

Tabulka 4 Podíl na významných krádežích z hlediska pohlaví

	Zkoumaný vzorek		Významné krádeže	
	absolutní četnost	relativní četnost %	absolutní četnost	relativní četnost %
chlapci	260	47,3 %	20	69 %
dívky	290	52,7 %	9	31 %
celkem	550	100 %	29	100 %

⁹ Kde za kvantitativní analýzu považujeme skóre v podobě absolutních a relativních četnostech.

Komentář

Pro účely tohoto zkoumání bylo dáno kritérium – účast na krádeži, kde je respondenty označena hodnota zcizené věci ve výši 2 000 Kč a více. Ve všech případech, kdy se dotazovaní přihlásili k účasti na nějaké krádeži (ve 12. položce dotazníku), pak na uvedené škále (položka č. 17) označili hodnotu zcizené věci. Bylo tedy možno všechny odpovědi zpracovat.

Interpretace

Při rozlišení respondentů podle druhu školy na učňovské obory, studijní obory a gymnazijní obory, jsme získali tyto údaje:

U učňovských oborů bylo zjištěno 6 významných krádeží provedených chlapci a 2 významné krádeže provedené dívkami. Přitom složení dotazovaných bylo 56 chlapců a 23 dívek.

U studijních oborů s maturitou bylo zjištěno 12 významných krádeží provedených chlapci a 5 významných krádeží provedených dívkami. Složení dotazovaných bylo 143 chlapců a 167 dívek.

U gymnazijních oborů byly zjištěny 2 významné krádeže provedené chlapci a rovněž 2 významné krádeže provedené dívkami. V tomto případě bylo složení dotazovaných 61 chlapců a 100 dívek.

Je patrné, že minimálně ve dvou případech (učňovské obory a gymnázia) je složení z hlediska pohlaví dosti nevyrovnané. Prvořadým kritériem při ověřování stanovených předpokladů je pro nás posouzení zkoumaného vzorku jako celku, kde je tento vzorek téměř vyvážený a z tohoto hlediska bylo 20 významných krádeží provedeno chlapci a 9 významných krádeží bylo provedeno dívkami. Podíl chlapců na významných krádežích tedy činí 69 % a podíl dívek 31 %.

Na základě výstupů z dotazníkového šetření tedy předpoklad P1 přijímáme.

Pozn. Z celkového hlediska byl zkoumaný vzorek složen z 260 chlapců (47,3 %) a z 290 dívek (52,7 %). Ani pokud by byl tento vzorek zcela vyrovnaný, neovlivnilo by to negativně přijetí stanoveného předpokladu, neboť je matematicky pravděpodobné, že by 69% podíl chlapců na významných krádežích neklesl, ale spíše vzrostl.

P2 Předpokládáme, že respondenti, kteří se přihlásí k významné krádeži, budou nejméně ze 70 % pocházet z měst nad 10 000 obyvatel a maximálně z 30 % budou pocházet z obcí menších.

Komentář

Otázka týkající se trvalého bydliště respondenta byla postavena do dvou čtyřbodových škál (zvláště pro vesnici a zvláště pro město) pro možnost případného podrobnějšího zpracování, třebaže pro výstup postačovalo rozlišení hranice 10 000 obyvatel. Pro posouzení vztahu mezi velikostí trvalého bydliště a mírou delikvence bylo nutno, aby respondenti na uvedené škále (viz Příloha P III) označili příslušnou variantu. Ve všech dotaznících tak bylo učiněno.

Tabulka 5 Podíl na významných krádežích z hlediska velikosti trvalého bydliště

	Zkoumaný vzorek		Významné krádeže	
	absolutní četnost	relativní četnost %	absolutní četnost	relativní četnost %
respondenti, žijící v městech nad 10 000 obyvatel	268	48,7 %	15	51,7 %
respondenti, žijící v obcích pod 10 000 obyvatel	282	51,3 %	14	48,3 %
celkem	550	100 %	29	100 %

Interpretace

U učňovských oborů byly zjištěny 4 významné krádeže provedené respondenty, žijícími v městech s počtem obyvatel nad 10 000 a stejně tak 4 významné krádeže provedené respondenty, žijícími v obcích s počtem obyvatel pod 10 000. Přitom ze 79 respondentů jich 30 pochází z měst s počtem obyvatel nad 10 000 a 49 jich pochází z obcí menších.

U studijních oborů s maturitou bylo zjištěno 7 významných krádeží provedených respondenty, žijícími v městech s počtem obyvatel nad 10 000 a 10 významných krádeží

provedených respondenty, žijícími v menších obcích. Z celkových 310 respondentů jich pochází 138 z měst nad 10 000 obyvatel a 172 z obcí menších.

U gymnazijních oborů byly všechny čtyři významné krádeže provedeny respondenty, žijícími v městech s počtem obyvatel nad 10 000. Přitom z celkového počtu 161 respondentů jich pochází 100 z měst s počtem obyvatel nad 10 000 a 61 z obcí menších.

Při jednotlivém posuzování je možné opět zaznamenat nerovnoměrné rozložení respondentů z hlediska velikosti jejich trvalého bydliště (pod 10 000 obyvatel / nad 10 000 obyvatel). Rovněž zde je prvořadým kritériem pro přijetí, resp. odmítnutí předpokladu posouzení zkoumaného vzorku jako celku. Dílčí výsledky dotazníkového šetření hovoří o 51,7% podílu respondentů z měst nad 10 000 obyvatel na významných krádežích oproti 48,3% podílu respondentů z menších obcí (viz Tabulka 5).

Na základě těchto údajů tedy předpoklad P2 odmítáme.

Pozn. Celkový poměr respondentů hovoří o 48,7% podílu dotázaných z měst nad 10 000 obyvatel vůči 51,3% podílu dotázaných z menších obcí, což je velmi vyrovnané. I kdyby byl zkoumaný vzorek zcela vyrovnaný, nemohlo by to z hlediska matematické pravděpodobnosti ovlivnit odmítnutí našeho předpokladu.

Stanovení tohoto předpokladu vycházelo ze všeobecných poznatků (výzkumy a statistiky), ze kterých je patrna vyšší míra výskytu delikvence (nejen) mladistvých ve městě než na venkově. Skutečnost, že jsme v našem případě tento předpoklad odmítli, se dá vysvětlit povahou zlínské aglomerace. Město Zlín má svým charakterem (velikostí, situací atp.) blíže k venkovskému prostředí než k velkoměstskému, pro které je vyšší výskyt delikvence příznačný.

P3 Předpokládáme, že respondenti, kteří se přihlásí k významné krádeži, budou nejméně z 60 procent pocházet z neúplných rodin a maximálně ze 40 procent z rodin úplných.

Komentář

Otázku týkající se rodinné situace jsme kromě zásadního rozlišení na rodinu s oběma rodiči a rodinu s jedním rodičem rozšířili o pokyn k doplnění, jak dlouho konkrétní situace trvá.

Tabulka 6 Podíl na významných krádežích z hlediska rodinné situace

	Zkoumaný vzorek		Významné krádeže	
	absolutní četnost	relativní četnost %	absolutní četnost	relativní četnost %
respondenti pocházející z úplných rodin	419	76,2 %	20	69 %
respondenti pocházející z neúplných rodin	131	23,8 %	9	31 %
celkem	550	100 %	29	100 %

Interpretace

Z respondentů z učňovských oborů, kteří se přihlásili k celkovým 8 významným krádežím, jich čtyři pochází z úplných rodin a stejně tak čtyři z rodin neúplných. Přitom celkový vzorek sestává z 51 respondenta žijícího v úplné rodině a z 28 respondentů žijících v neúplné rodině.

Z respondentů maturitních oborů, kteří se přihlásili k významné krádeži, jich 12 žije v rodině s oběma rodiči a 5 žije v rodině neúplné. Celkový vzorek je složen z 239 respondentů, žijících v úplných rodinách a 71 respondent pochází z neúplných rodin.

Studenti gymnázií, kteří se přihlásili k celkovým čtyřem významným krádežím, pocházejí všichni z úplných rodin. Přitom z celkového vzorku (161 respondent) jich žije 129 v úplných rodinách a 32 jich žije v neúplných rodinách.

Je zde patrné výrazně nerovnoměrné rozložení zkoumaného vzorku (viz Tabulka 6). Celkový průměr hovoří o cca 76% zastoupení dotazovaných, kteří žijí s oběma rodiči (učňovské obory cca 65%, maturitní obory cca 76% a gymnazijní obory dokonce cca 80% zastoupení). Při formulování předpokladu nebylo možné spolehlivě odhadovat poměr respondentů v závislosti na rodinné situaci. Nicméně vycházeli jsme z přesvědčení, že respondenti, kteří uvedou účast na významné krádeži, se budou rekrutovat právě z kategorie neúplných rodin.

Na základě výše zmíněných údajů tedy předpoklad P3 odmítáme.

P4 Předpokládáme, že respondenti, kteří se přihlásí k opakovaným krádežím, budou mít průměrnou známku svého sebevědomí maximálně o půl stupně horší než respondenti, kteří se nepřihlásí ke krádeži žádné.

Komentář

V sedmé položce dotazníku měli respondenti za úkol označit na pětibodové škále, jak se sami hodnotí v otázce sebevědomí. Z takto označených odpovědí jsme vypočítali aritmetický průměr. Zásadní význam pro zpracování otázky pro nás měly v tomto případě dvě kategorie – skupina respondentů, kteří uvedli opakovanou účast na krádeži (veškerých, tj. hodnota zde nehrála žádnou roli) a skupina respondentů, kteří neuvedli účast na žádné krádeži. Zkoumaný vzorek jsme však pro širší přehled rozdělili na čtyři kategorie (viz Tabulka 7). Do kategorie respondentů s uvedenými opakovanými krádežemi jsme zahrnuli i ty respondenty, kteří ve 13. otázce dotazníku (viz Příloha P III) označili variantu b) – dvakrát.

Sebevědomí jedinců s opakovanými delikty bývá popisováno jako nižší než u „běžné populace“ (viz podkapitola 2.1.1). V našem výzkumu jsme však náš předpoklad postavili v opačném smyslu, a sice že mezi zmíněnými skupinami nebude významný rozdíl v sebehodnocení v oblasti sebevědomí. Důvodem byla realizace výzkumu na vzorku, který není ovlivněn zdmí výchovných ústavů či věznic. Předpokládáme tak, že negativní vliv těchto výchovných institucí se promítá do nízkého sebehodnocení chovanců.

Tabulka 7 Přehled sebehodnocení respondentů v oblasti sebevědomí

	Respondenti bez uvedených krádeží	Respondenti s uvedenými méně významnými krádežemi	Respondenti s uvedenými významnými krádežemi	Respondenti s uvedenými opakovanými krádežemi
Průměrná známka sebevědomí	2,6	2,5	2,2	2,7

Interpretace

Třebaže nebyly výzkumem zjištěny výrazné odchylky v sebehodnocení mezi žáky jednotlivých druhů škol, bylo patrné, že nejhůře se v celkovém měřítku hodnotí učni

a nejlépe žáci gymnázií. Porovnáme – li stěžejní kategorie, tj. skupinu respondentů s opakovanými krádežemi a skupinu respondentů bez uvedených krádeží, pak v případě učňů a žáků maturitních oborů se respondenti s účastí na opakovaných krádežích hodnotí hůře o 0,4 stupně než respondenti, kteří neuvedli krádež žádnou. V případě gymnázií se respondenti s opakovanými krádežemi naopak hodnotí o 0,5 stupně lépe než respondenti, kteří neuvedli krádež žádnou.

Je zajímavé, že nejlepší sebevědomí vykazuje skupina dotázaných, kteří uvedli účast na významných krádežích (studenti gymnázií, jejichž všechny významné krádeže disponují znakem trestného činu, dosáhli průměrné známky 1,8). Lze se tedy oprávněně domnívat, že delikt většího významu má vliv na sebevědomí delikventa. Tito jedinci si tak mohou kompenzovat svoji potřebu sebeuplatnění, sebeprosazení a vědomí, že „něco dokázali“ je posunuje výše na žebříčku sebehodnocení. V oblasti opakovaných krádeží, která je pro nás směrodatná, sice míra sebevědomí dotázaných klesá, ne však výrazně pod úroveň respondentů bez krádeží. Na základě zmíněných skutečností tedy:

Předpoklad P4 přijímáme.

P5 Předpokládáme, že krádeže, ke kterým se přihlásí respondenti, budou nejméně z 60 % spontánní a nejvýše ze 40 % plánované.

Tabulka 8 Přehled všech uvedených krádeží z hlediska jejich plánovanosti

	Plánované krádeže		Neplánované krádeže	
	absolutní četnost	relativní četnost %	absolutní četnost	relativní četnost %
Významné krádeže	19	65,5 %	10	34,5 %
Méně významné krádeže	26	25,7 %	75	74,3 %
Celkem	45	34,6 %	85	65,4 %

Komentář

Při zpracovávání odpovědí na otázku charakteru krádeží z hlediska plánovanosti jsme vycházeli z předem stanoveného kritéria – hodnocení uvedených krádeží jako celku.

Ačkoliv zde nemá hodnota zcizené věci pro (ne)přijetí předpokladu význam, jsou krádeže v tabulce dále rozlišeny na významné a méně významné.

Interpretace

Na základě dalších rozboru údajů z tabulky podle klasického schématu na respondenty z učilišť, maturitních oborů a gymnázií můžeme konstatovat, že poměr plánovaných a neplánovaných činů je u respondentů z učilišť a z gymnázií stejný. Konkrétně u významných krádeží jde o cca 75% plánovanost a u méně významných krádeží cca 22% plánovanost. Krádeže provedené respondenty maturitních oborů jsou u významných krádeží v cca 59 procentech plánovány a u méně významných krádeží jsou plánovány v cca 29 procentech. Jak již bylo výše uvedeno, vycházíme z celkového objemu krádeží (viz Tabulka 8), kde neplánované krádeže tvoří 65,4% podíl na tomto objemu a na základě těchto údajů tedy:

Předpoklad P5 přijímáme

Pozn. Třebaže nebylo původně zamýšleno pro zpracovávání této otázky rozlišovat krádeže na významné a méně významné, je v tabulce toto rozlišení uvedeno, neboť se nám jeví 65,5% plánovanost u významných krádeží jako alarmující. Ze všech 29 významných krádeží jich 10 disponuje znakem trestného činu (hodnota zcizené věci min. 5 000 Kč). Z těchto deseti krádeží jich bylo plánováno osm!

Kromě ověření předcházejících předpokladů bylo náplní výzkumu odpovědět na následující otázky:

1) Rozlišují mladiství mezi pojmy přestupek a trestný čin?

Smyslem této položky bylo zhodnotit, zda mladiství respondenti dokážou rozpoznat čin, který by mohl být kvalifikovaný jako trestný, zda dokážou rozlišit, jestli je jejich případné delikventní chování „pouhým“ přestupkem nebo již trestným činem.

Komentář

Již v předvýzkumu jsme zaznamenali velmi nízkou úroveň adekvátních odpovědí, která mohla být způsobena jednak neochotou odpovídat na tento typ otázky a jednak neznalostí dané problematiky. Neochotu respondentů jsme vyloučili na základě pozorování jejich chování při vyplňování dotazníku (sběr dat v předvýzkumu jsme učinili bez výjimky osobně) a jednak na základě vyhodnocení odpovědí u ostatních položek. Možnost

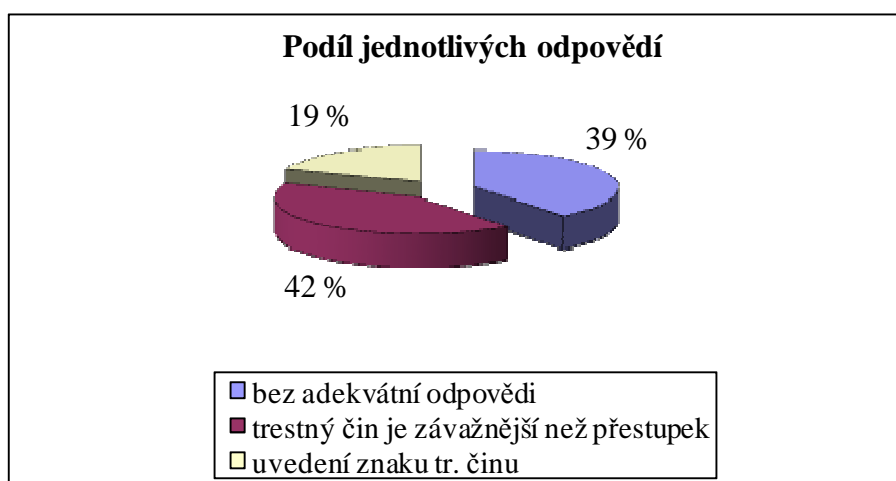
formulace této otázky ve hlavním výzkumu jako uzavřenou, resp. alternativní, kde by respondent vybral z příslušných variant, jsme nevyužili z důvodu co nejmenšího ovlivňování respondentů ve smyslu napovídání správné varianty.

Interpretace

Povaha otevřené otázky znesnadňuje její vyhodnocování a zařazování dotazníků, resp. dotázaných do určitých kategorií. Vzhledem k charakteru odpovědí jsme rozlišili následující skupiny respondentů:

- Respondenti, kteří nedokázali odpovědět vůbec
- Respondenti, kteří si uvědomili pouze, že trestný čin je závažnější než přestupek
- Respondenti, kteří uvedli nějaký znak trestného činu

Obrázek 5 Celkový přehled respondentů na základě kategorií odpovědí



Uvedený graf (Obrázek 5) poskytuje procentuální vyjádření kategorií odpovědí z celkového vzorku respondentů. Jako nejvýznamnější kategorie respondentů při hodnocení odpovědí je bezesporu skupina dotázaných, kteří uvedli účast na významné krádeži.

V případě respondentů z učilištních oborů, kde bylo zaznamenáno osm významných krádeží, z tohoto počtu 6 dotázaných uvedlo odpověď pouze ve smyslu, že trestný čin je závažnější než přestupek a 2 dotázaní nedokázali odpovědět vůbec.

U maturitních oborů, kde bylo zaznamenáno 17 významných krádeží, 7 respondentů nedokázalo odpovědět, čtyři respondenti uvedli pouze přestupek jako méně závažný delikt a 6 dotázaných uvedlo jako znak trestného činu hranici způsobené škody 5 000 Kč.

V případě studentů gymnazijních oborů byly zaznamenány čtyři významné krádeže. Všechny tyto krádeže disponují znakem trestného činu, tj. je uvedena vyšší škoda než 5 000 Kč. Z těchto čtyř respondentů 2 nedokázali odpovědět vůbec, 1 respondent označil přestupek za méně závažný delikt, než je trestný čin a jeden respondent uvedl hranici 5 000 Kč jako znak trestného činu.

Kromě uvedení zmíněné hranice způsobené škody dotázaní ojediněle uvedli u spáchání trestného činu možnost projednávání tohoto činu soudem, což jsme akceptovali jako znak trestného činu. Pokud bychom považovali zmínění hranice 5 000 Kč a možnost soudního projednávání jako dostačující orientaci při rozlišování závažnosti delikvence, pak by bylo procentuální vyjádření následující:

U respondentů z učňovských oborů ve skupině významných krádeží ani ve skupině méně významných krádeží toto kritérium nesplňuje ani 1 % dotázaných. Ve skupině bez uvedených krádeží toto kritérium splňuje 11 % dotázaných.

V případě studentů z maturitních oborů ve skupině významných krádeží zmíněné kritérium naplňuje 35 % respondentů. Ve skupině méně významných krádeží a ve skupině bez uvedených krádeží je to shodně 16 % dotázaných.

U studentů gymnázií je v kategorii významných krádeží toto kritérium naplněno ve 25 % případech. Ve skupině méně významných krádeží pak ve 33 % a ve skupině bez uvedených krádeží splňuje uvedené kritérium 23 % dotázaných.

Zhodnotíme – li zkoumaný vzorek jako celek, pak z celkového počtu 550 respondentů adekvátně odpovědělo pouze 19 % dotázaných, což se nám jeví jako neuspokojivé. Doporučujeme proto další výzkumné šetření, které by se tomuto konkrétnímu problému věnovalo hlouběji. Naším záměrem bylo, aby respondenti odpovídali na otevřené otázky (položky č. 8, 9) bez jakékoli nápovědy zadavatele či administrátora dotazníku. Jedinou nápovědou byla informace o možnosti uvedení konkrétního příkladu přestupku či trestného činu při neschopnosti odpovědět dle zadání. V takových případech respondenti (celkově, tj. ze všech druhů škol) ztotožňovali přestupek s ničením cizího majetku a trestný čin ztotožňovali s krádeží majetku anebo si pod pojmem přestupek představovali porušování pravidel při řízení vozidla a pod pojmem trestný čin zmiňovali vraždu (přestože byli upozorňováni na majetkovou povahu trestného činu).

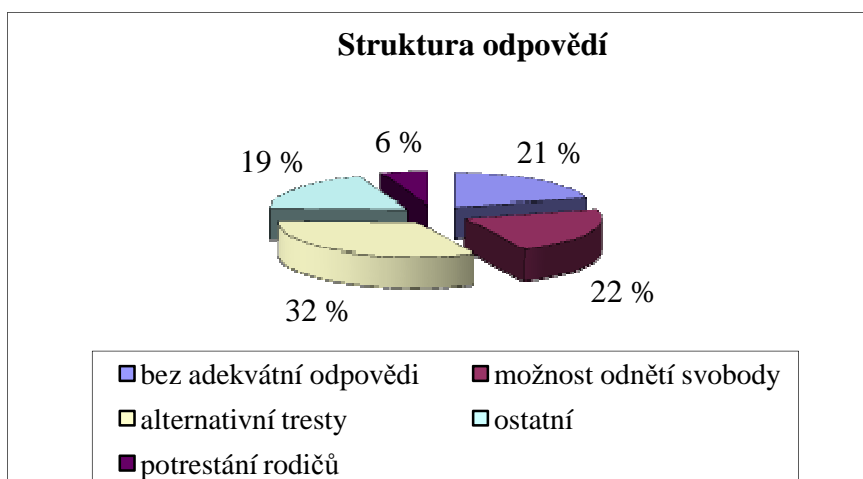
2) Znají mladiství možné důsledky páchaní trestných činů?

Smyslem deváté položky dotazníku bylo zhodnotit, zda si mladiství uvědomují svoji trestní odpovědnost a znají právní postihy za případné páchaní trestné činnosti.

Komentář

Abychom odpověděli kladně na danou otázku, považovali jsme za žádoucí, aby respondenti v položce č. 9 uvedli možnost odnětí svobody či jiné alternativní tresty. Oproti předchozímu případu byla u této položky zaznamenána širší struktura odpovědí. Ani zde nedošlo pro hlavní výzkum k přeformulování otevřené otázky na uzavřený typ otázky.

Obrázek 6 Rozlišení respondentů podle jednotlivých odpovědí



Interpretace

Kategorizování respondentů u této položky znemožňuje velmi široký profil odpovědí a jejich prolínání. Pro nás měla největší význam kategorie respondentů, kteří si uvědomují svoji trestní odpovědnost tím, že zmiňují možnost odnětí svobody za spáchaný trestný čin, příp. zmíní alternativní tresty. Tyto odpovědi byly tedy rozříděny do následujících kategorií:

- Respondenti, kteří nedokázali adekvátně odpovědět
- Respondenti, kteří si uvědomují možnost odnětí svobody za spáchaný trestný čin
- Respondenti, kteří znají jiné alternativní tresty

Kromě těchto tří kategorií figuruje ve výše uvedeném grafu (Obrázek 6) kategorie „ostatní“, kde jsou zahrnuti respondenti, zmiňující pouze postihy typu: „výchovní ústav,

polepšovna, pasťák“ apod. Je zde také pro zajímavost uvedena kategorie respondentů, kteří uvádějí, že za jimi spáchaný trestný čin budou potrestáni jejich rodiče.

Učilištní obory:

Z celkového pohledu ve skupině učilištních oborů 34 % respondentů nedokázalo odpovědět, 15 % respondentů si uvědomuje možnost odnětí svobody za spáchaný trestný čin a 32 % dotázaných zmiňuje alternativní tresty (veřejně prospěšné práce a podmínka). V ostatních případech respondenti uváděli jen „pasťák“, výchovný ústav, pokutu apod.

Maturitní obory:

Z celkového hlediska u maturitních oborů nedokázalo odpovědět 20 % dotázaných, 26 % si uvědomuje možnost odnětí svobody a 33 % zmiňuje alternativní sankce včetně kurátora. V ostatních případech respondenti zmiňují jen „pasťák, výchovné zařízení apod.

Gymnaziální obory

Zde cca 17 % respondentů nedokázalo odpovědět, 20 % respondentů uvádí možnost odnětí svobody a 30 % dotázaných uvádí alternativní sankce. V ostatních případech respondenti zmínili jen klasický „pasťák“ či výchovný ústav, resp. potrestání rodičů viz výše.

V celém spektru respondentů vůbec nejčastější odpověď, uváděna samostatně i v kombinaci s tresty odnětí svobody a alternativními tresty, byla „pasťák, výchovný či diagnostický ústav. Pokud respondenti zmiňovali alternativní tresty, byly to veřejně prospěšné práce, podmínka, případně péče kurátora. Jako jedna z častých odpovědí byla zaznamenána pokuta. Zde je patrná souvislost s odpověďmi na předchozí otázku, kde respondenti ztotožňovali přestupek s porušováním pravidel při řízení motorového vozidla.

Naší pomůckou při hodnocení věrohodnosti odpovědí byla lži škála. V položce č. 10 měli respondenti za úkol odpovědět na otázku: „Lhal(a) jsi někdy?“ Odpovědi v dotazníku, resp. respondenty jsme hodnotili jako věrohodné v takových případech, kdy respondenti označili možnost a) ano, neboť vycházíme z toho, že každý člověk někdy vědomě zalhal. Z celkového počtu 550 respondentů devět dotázaných uvedlo možnost b) ne. Z těchto devíti respondentů 8 dotázaných neuvedlo účast na žádné krádeži a jeden uvedl účast na méně významné krádeži.

4.3 Závěry a doporučení

Naším výzkumem jsme potvrdili všeobecné poznatky o korelaci mezi mírou výskytu delikvence mladistvých a jejich dosaženým, resp. aspirovaným vzděláním. U maturitních oborů byl zaznamenán menší procentuální výskyt majetkové delikvence než na učilištích a na gymnáziích zase menší procentuální výskyt majetkové delikvence než u maturitních oborů. To samé však nelze říci o velikosti způsobených škod. Tady platí čím vyšší stupeň vzdělání, tím větší zastoupení závažnějších deliktů s větší peněžní hodnotou a se znakem trestného činu! Nutno ovšem podotknout, že pokud kterákoliv krádež uvedena našimi respondenty obsahuje znak trestného činu, resp. provinění, ještě nutně neznamená, že musí být jednoznačně takto kvalifikována (viz definice trestného činu v podkapitole 1.2).

Pro dosažení všech dílčích cílů, tj. zodpovězení na stanovené výzkumné problémy bylo potřeba, aby respondenti zodpověděli všechny důležité otázky. V předvýzkumu jsme zaznamenali nízkou úroveň adekvátních odpovědí na otevřené otázky. Pro hlavní výzkum došlo tedy k přeformulování některých otázek, což se osvědčilo a všechny položky v dotazníku potřebné pro zodpovězení výzkumných problémů byly vyplněny. Jako neoptimálnější se projevíly otázky škálového typu, jejichž použití doporučujeme při realizaci podobného výzkumu.

Východiskem při plánování a realizaci našeho výzkumu bylo zmapovat problematiku majetkové delikvence mladistvých z hlediska zastoupení cílové skupiny pokud možno v co největší šířce. Z tohoto důvodu jsme aplikovali náhodný výběr, kde každý žák druhého ročníku středních škol, učilišť a gymnázií měl stejnou šanci na výběr do výzkumného vzorku. Díky dodržení tohoto postupu při sběru dat můžeme vztáhnout výsledky výzkumu na všechny žáky druhých ročníků středních škol, učilišť a gymnázií ve Zlíně.

Konstrukce výzkumného nástroje byla podřízena našemu záměru a možnostem aplikace tohoto nástroje. Účelem tohoto nástroje (otázek v dotazníku) nebylo zabíhat do hloubky problému delikvence mladistvých, ale poskytnout orientaci u dané problematiky v určeném prostředí. Hlubší charakter šetření neumožňuje jednak samotná nevýhoda „povrchnosti“ metody dotazníku a jednak omezení z hlediska časové dotace při zadávání dotazníku. Jednoznačně se osvědčila taktika směřování sběru dat do vyučovacích hodin. Jsme přesvědčeni, že by oslovení respondentů za jiných podmínek nevedlo ke stejným výsledkům (stoprocentní návratnost, ochota respondentů spolupracovat apod.). Rozšíření

výzkumného nástroje o další položky by sice mohlo znamenat proniknutí do větší hloubky, avšak za cenu úpravy podmínek. Pokud bychom chtěli za stejných podmínek rozšířit výzkumný nástroj, znamenalo by to mnohem závažnější narušení výuky, které by bylo ze strany kompetentních pracovníků škol stěží akceptovatelné. Naše výzkumné šetření chápeme jako průzkum na poli latentní majetkové delikvence mladistvých ve Zlíně. Zaměření na latentní delikvenci dokládá objasněnost prezentovaných deliktů. V případě osmi respondentů z učilištních oborů, kteří uvedli účast na významné krádeži, tři uvádějí objasnění činu. U 17 respondentů z maturitních oborů, kteří uvedli účast na významné krádeži, byly objasněny pouze 2 činy a v případě čtyř respondentů z gymnázií, kteří uvedli účast na významné krádeži, byla objasněna jedna. Při dalším zpracovávání tohoto tématu doporučujeme při stejných podmínkách zúžit ještě více výzkumný problém. Například otázky rozlišování závažnosti delikvence samotnými mladistvými a jejich orientace v sankční politice, kterých se naše práce dotkla okrajově, navrhujeme rozpracovat detailněji a věnovat se jim samostatně.

Porovnání námi získaných výsledků s údaji regionální policejní statistiky neumožňuje jejich rozdílná povaha. Policejní statistiky totiž obsahují „pouze“ kriminalitu zjevnou, tj. zjištěné (objasněné i neobjasněné) trestné činy a v naší práci se pohybujeme zejména v oblasti latentní delikvence, kde pojem latentní znamená nezjištěnou a pojem delikvence zahrnuje i skutky, které nemusí být nezbytně kvalifikovány jako trestný čin, byť znak trestného činu obsahují. Jako způsob verifikace navrhujeme zopakování výzkumu za stejných podmínek.

ZÁVĚR

Úzká tematická provázanost obou částí byla doplněna otázkou právního povědomí mladistvých. Uvědomujeme si, že na základě právní úpravy ohledně trestání mládeže z roku 2003 došlo k výrazným hmotně a procesně právním změnám, kde uplatnění trestu odnětí svobody vůči mladistvým přichází v úvahu za vážné trestné činy a jako poslední varianta, nicméně tato varianta existuje na základě jejich trestní odpovědnosti. Naším záměrem nebylo hodnotit charakter, resp. adekvátnost sankcí za majetkové přečiny mladistvých, ale zmapovat, zda si tuto trestní odpovědnost sami mladiství uvědomují.

Základním cílem naší práce bylo v rámci fenomenologie a etiologie delikvence mladistvých pojmenovat atributy, které jsou pro tuto oblast poplatné a některé z těchto znaků konfrontovat s výsledky našeho výzkumu. Pokud mluvíme o konfrontaci výsledků vlastního výzkumu s výsledky jiných výzkumů, neznamená to samozřejmě srovnávání významu zkoumání jako takových. Při interpretaci našich výstupů došlo k odmítnutí předpokladů, že případní delikventi se budou rekrutovat ze skupiny respondentů, pocházejících z obcí s počtem obyvatel nad 10 000 a z neúplných rodin. Nutno však zdůraznit, že tyto výsledky jsou poplatné pro příslušnou skupinu mladistvých ve Zlíně a blízkém okolí a jsou tedy mimo jiné ovlivněny povahou lokálního, resp. regionálního prostředí. Specifika delikvence mladistvých popsána autory, kteří se touto problematikou zabývají, mají globální povahu. Všeobecně platné teoretické poznatky tímto pochopitelně neodmítáme, naopak je považujeme z globálního hlediska za směrodatné a závěry z našeho zkoumání bychom rádi pokládali za jejich obohacení.

SEZNAM POUŽITÉ LITERATURY

- GEIST, B. Sociologický slovník. Praha: Victoria publishing, 1992. ISBN 80-85605-28-7
- HENDRYCH, D.; BĚLINA, M.; FIALA, J.; ŠTURMA, P.; ŠÁMAL, P.; ŠTENGLOVÁ, I. Právní slovník (2. vydání). Praha: C. H. Beck 2003. ISBN 80-7179-740-5
- JELÍNEK, J. Řízení v trestních věcech mladistvých. In JELÍNEK, J.; MUŽÍKOVÁ, A.; SOVÁK, Z.; ŠČERBA, F.; ŠPUNDOVÁ, J. & VANDUCHOVÁ, M. Problémy trestního postihu mladistvých. Sborník příspěvků k aktuálním otázkám trestního práva, Olomouc: Univerzita Palackého 2003 (s. 31 – 43). ISBN 80-244-0793-0
- JELÍNEK, J. a kol. Trestní právo hmotné. Obecná část. Zvláštní část, Praha: Linde Praha, a. s. 2005. ISBN 80-7201-533-8
- MAŘÍKOVÁ, H.; PETRUSEK, M.; VODÁKOVÁ, A. a kol. Velký sociologický slovník. Praha: Karolinum, vydavatelství Univerzity Karlovy 1996. ISBN 80-7184-164-1
- MATOUŠEK, O.; KROFTOVÁ, A. Mládež a delikvence (2. vydání). Praha: Portál, 2003. ISBN 80-7178-771-X
- NOVOTNÝ, O.; ZAPLETAL, J. a kol. Kriminologie (2. vydání). Praha: ASPI Publishing, 2004. ISBN 80-7357-026-2
- ONDREJKOVIČ, P. Úvod do sociologie výchovy. Bratislava: VEDA, vydavatelství SAV, 1998. ISBN 80-224-0579-5
- SOVÁK, Z. Několik úvah o důvodech změn právní úpravy v oblasti trestního soudnictví, resp. soudnictví nad mládeží vůbec ve světlech Úmluvy o právech dítěte. In JELÍNEK a kol. Problémy trestního postihu mladistvých. Sborník příspěvků k aktuálním otázkám trestního práva, Olomouc: Univerzita Palackého 2003 (s. 7 – 13). ISBN 80-244-0793-0
- VEČERKA, K.; HOLAS, J.; ŠTĚCHOVÁ, M.; DIBLÍKOVÁ, S. & NEUMANN, J. Mladiství pachatelé na prahu tisíciletí. Praha: IKSP, 2004. ISBN 80-7338-033-1. Dostupné z <http://www.ok.cz/iksp/docs/307.pdf>

Internetové zdroje:

<http://www.ok.cz/iksp/docs/307.pdf> [cit. 20. 1. 2009]

<http://aplikace.mvcr.cz/archiv2008/statistiky/kriminalita.html> [cit. 20. 1. 2009]

SEZNAM OBRÁZKŮ

Obrázek 1 Podíl mládeže na majetkové kriminalitě v roce 2007	18
Obrázek 2 Struktura kriminality mladistvých v roce 2007	19
Obrázek 3 Dynamika majetkové kriminality spáchané mládeží v devadesátých letech	23
Obrázek 4 Dynamika majetkové kriminality spáchané mládeží v období 2000 – 2007.....	23
Obrázek 5 Celkový přehled respondentů na základě kategorií odpovědí	54
Obrázek 6 Rozlišení respondentů podle jednotlivých odpovědí.....	56

SEZNAM TABULEK

Tabulka 1 Design dotazníku	36
Tabulka 2 Celkový přehled výzkumného vzorku	43
Tabulka 3 Zastoupení respondentů z hlediska věku a pohlaví	44
Tabulka 4 Podíl na významných krádežích z hlediska pohlaví	46
Tabulka 5 Podíl na významných krádežích z hlediska velikosti trvalého bydliště.....	48
Tabulka 6 Podíl na významných krádežích z hlediska rodinné situace	50
Tabulka 7 Přehled sebehodnocení respondentů v oblasti sebevědomí	51
Tabulka 8 Přehled všech uvedených krádeží z hlediska jejich plánovanosti.....	52

SEZNAM PŘÍLOH

Příloha P I: Přehled konkrétních majetkových trestných činů v roce 2007	65
Příloha P II: Vzor dotazníku pro pilotáž	66
Příloha P III: Vzor dotazníku pro hlavní výzkum.....	68
Příloha P IV: Komentář k vyplňování dotazníku.....	70

**PŘÍLOHA P I: PŘEHLED KONKRÉTNÍCH MAJETKOVÝCH
TRESTNÝCH ČINŮ V ROCE 2007**

Majetkové činy v roce 2007	zjištěno	objasněno	nezletilí	mladiství
Krádeže vloupáním do obch.	3 404	857	52	114
Krádeže vloupáním. do výkladních skříní	356	82	1	6
Krádeže vloupáním do restaurací a hostinců	2 310	586	28	83
Krádeže vloupáním do ubytovacích objektů	708	87	4	10
Krádeže vloupáním do kiosků	981	323	23	102
Krádeže vloupáním do stravovacích zařízení	124	37	2	6
Kr. vl. do objektů se starož. a uměl. předměty	69	9	1	3
Krádeže vloupáním do kulturních objektů	136	31	2	5
Krádeže vloup. do pokladních a pancíf. skříní	162	36	4	2
Krádeže vloupáním do škol	835	216	28	45
Krádeže vloupáním do bytů	4 322	937	53	146
Kr. vloup. do víkendových chat soukrom. osob	5 377	1 233	59	159
Krádeže vloupáním do rodinných domků	4 841	1 164	50	140
Krádeže vloupáním do ostatních objektů	31 266	4 779	219	651
Krádeže vloupáním celkem:	54 925	10 384	526	1 472
Krádeže kapesní	19 153	1 098	167	175
Krádeže jiné na osobách	8 962	970	119	201
Krádeže mezi zaměstnanci na pracovišti	247	65	2	7
Krádeže motorových vozidel dvoustopých	19 501	2 813	78	414
Krádeže motor. vozidel jednostopých	828	215	34	75
Krádeže věcí z automobilů	51 516	3 866	86	235
Krádeže součástí motorových vozidel	5 829	610	6	46
Krádeže jízdních kol	5 395	783	21	115
Krádeže v bytech	4 259	1 665	60	200
Krádeže věcí na nádražích	253	57	0	4
Kr. v objektech se starož. a uměl. předměty	135	37	2	0
Krádeže v jiných objektech	25 705	9 655	156	505
Krádeže ostatní	12 001	2 810	68	260
Krádeže prosté celkem:	154 207	24 682	800	2 238
Podvod	5 057	2 456	2	44
Zpronevěra	1 359	886	5	22
Neoprávněné užívání cizí věci	362	121	6	17
Zatajení věci	1 037	378	9	32
Poškozování cizí věci	11 319	1 517	109	141
Majetkové činy celkem:	228 266	40 424	1 457	3 966

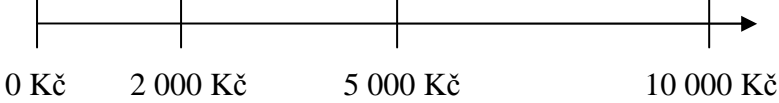
PŘÍLOHA P II: VZOR DOTAZNÍKU PRO PILOTÁŽ

DOTAZNÍK	
Moje zkušenosti s majetkovou kriminalitou	
Tento dotazník je zcela anonymní! Nepodepisuj se! Správnou odpověď zakroužkuj!	
1.	Jsi a) chlapec b) dívka Tvůj věk: _____
2.	Bydlíš na vesnici nebo ve městě a) do 200 obyvatel a) do 10 000 obyvatel b) od 200 do 500 obyvatel b) od 10 000 do 25 000 obyvatel c) od 500 do 1 000 obyvatel c) od 25 000 do 50 000 obyvatel d) nad 1 000 obyvatel d) nad 50 000 obyvatel
3.	Žiješ v rodině a) s oběma rodiči b) s jedním rodičem – uveď se kterým c) jinak - uveď
4.	Uveď údaje o sourozencích (napiš rovněž, zda se jedná o bratra nebo sestru) počet starších sourozenců _____ počet mladších sourozenců _____
5.	Na uvedené stupnici ohodnot' své chování – obecně – nejenom chování ve škole (1 znamená výborné a 5 znamená nevyhovující) 1 2 3 4 5
6.	Na uvedené stupnici ohodnot' svůj celkový prospěch ve škole (1 znamená výborný a 5 znamená nedostatečný) 1 2 3 4 5
7.	Na uvedené stupnici ohodnot' své sebevědomí (1 znamená vysoké sebevědomí a 5 znamená nízké sebevědomí) 1 2 3 4 5
8.	Napiš svoji definici trestného činu (resp. napiš znaky trestného činu)
9.	Vyjmenuj možné postihy mladistvých za spáchaný trestný čin, jaké znáš

10.	Lhal jsi někdy?		
	a) ano		b) ne
11.	Jsi členem party, skupiny, kterou:		
	sám považuješ za delikventní? *	a) ano	b) ne
	okolí považuje za delikventní?	a) ano	b) ne c) nevím
12.	Účastnil ses nějaké krádeže?		
	a) ano – jako jednotlivec	b) ano v partě	c) ne
13.	V případě kladné odpovědi na 12. otázku – bylo to:		
	a) jednou, dvakrát		c) opakovaně
14.	V případě kladné odpovědi na 12. otázku – byl tento čin		
	a) plánovaný		b) neplánovaný
15.	V případě kladné odpovědi na 12. otázku – bylo to:		
	a) pod vlivem alkoholu	b) pod vlivem jiných omamných prostředků	
	c) bez vlivu alkoholu či jiných omamných prostředků		
16.	V případě kladné odpovědi na 12. otázku – byla tato krádež provedena		
	a) násilně, vloupáním	b) bez použití násilí	c) jinak – uveď
17.	V případě kladné odpovědi na 12. otázku, napiš o jakou zcizenou věc se jednalo a uveď její hodnotu		
18.	V případě kladné odpovědi na 12. otázku - byla tato krádež objasněna?		
	a) ano		b) ne
19.	V případě kladné odpovědi na 12. otázku – byl jsi za ni potrestán(a)?		
	a) ano – napiš jak		b) ne
20.	V případě kladné odpovědi na předchozí otázku - považuješ trest za spravedlivý?		
	a) ano - zdůvodni		b) ne - zdůvodni
DĚKUJEME ZA VYPLNĚNÍ DOTAZNÍKU			

PŘÍLOHA P III: VZOR DOTAZNÍKU PRO HLAVNÍ VÝZKUM

DOTAZNÍK	
Moje zkušenosti s majetkovou kriminalitou	
Tento dotazník je zcela anonymní! Nepodepisuj se! Správnou odpověď zakroužkuj!	
1.	<p style="text-align: center;">Jsi</p> <p>a) chlapec b) dívka Tvůj věk: ____</p>
2.	<p style="text-align: center;">Bydlíš</p> <p style="text-align: center;">na vesnici nebo ve městě</p> <p>a) do 200 obyvatel a) do 10 000 obyvatel</p> <p>b) od 200 do 500 obyvatel b) od 10 000 do 25 000 obyvatel</p> <p>c) od 500 do 1 000 obyvatel c) od 25 000 do 50 000 obyvatel</p> <p>d) nad 1 000 obyvatel d) nad 50 000 obyvatel</p>
3.	<p style="text-align: center;">Žiješ v rodině</p> <p style="text-align: center;">(uved' rovněž jak dlouho – např. do 10 let s oběma rodiči, od 10 let s matkou)</p> <p>a) s oběma rodiči b) s jedním rodičem – uved' se kterým c) jinak - uved'</p>
4.	<p style="text-align: center;">Uved' údaje o sourozencích</p> <p style="text-align: center;">(i nevlastních, napiš rovněž, zda se jedná o bratra nebo sestru)</p> <p>počet starších sourozenců _____</p> <p>počet mladších sourozenců _____</p>
5.	<p>Na uvedené stupnici ohodnot' své chování – obecně – nejenom chování ve škole</p> <p style="text-align: center;">(1 znamená výborné a 5 znamená nevyhovující)</p> <p style="text-align: center;">1 2 3 4 5</p>
6.	<p>Na uvedené stupnici ohodnot' svůj celkový prospěch ve škole</p> <p style="text-align: center;">(1 znamená výborný a 5 znamená nedostatečný)</p> <p style="text-align: center;">1 2 3 4 5</p>
7.	<p>Na uvedené stupnici ohodnot' své sebevědomí</p> <p style="text-align: center;">(1 znamená vysoké sebevědomí a 5 znamená nízké sebevědomí)</p> <p style="text-align: center;">1 2 3 4 5</p>
8.	<p>Uved' znaky trestného činu proti majetku a uved' rozdíly mezi přestupkem a trestným činem</p>
9.	<p>Vyjmenuj možné postihy mladistvých (osob ve věku 15 – 18 let) za spáchaný trestný čin, jaké znáš</p>

10.	Lhal(a) jsi někdy? a) ano b) ne
11.	Jsi členem party, skupiny, kterou: sám považuješ za delikventní? * a) ano b) ne okolí považuje za delikventní? a) ano b) ne c) nevím *delikventní skupina = skupina vyznačující se protizákonným, protispolečenským chováním
12.	Účastnil(a) ses nějaké krádeže po dosažení věku 15 let? a) ano – jako jednotlivec b) ano v partě c) ne
13.	V případě kladné odpovědi na 12. otázku – bylo to: a) jednou b) dvakrát c) opakovaně
14.	V případě kladné odpovědi na 12. otázku – byl tento čin a) plánovaný b) neplánovaný
15.	V případě kladné odpovědi na 12. otázku – bylo to: a) pod vlivem alkoholu b) pod vlivem jiných omamných prostředků c) bez vlivu alkoholu či jiných omamných prostředků
16.	V případě kladné odpovědi na 12. otázku – byla tato krádež provedena a) násilně, vloupáním b) bez použití násilí c) jinak – uveď
17.	V případě kladné odpovědi na 12. otázku, vyznač na číselné ose hodnotu zcizené věci a napiš, o jakou věc se jednalo  <p>0 Kč 2 000 Kč 5 000 Kč 10 000 Kč</p>
18.	V případě kladné odpovědi na 12. otázku - byla tato krádež objasněna? a) ano b) ne
19.	V případě kladné odpovědi na 12. otázku – byl(a) jsi za ni potrestán(a)? a) ano – napiš jak b) ne
20.	V případě kladné odpovědi na předchozí otázku - považuješ trest za spravedlivý? a) ano - zdůvodni b) ne - zdůvodni
DĚKUJEME ZA VYPLNĚNÍ DOTAZNÍKU	

PŘÍLOHA P IV: KOMENTÁŘ K VYPLŇOVÁNÍ DOTAZNÍKU

VÝZKUM

Tento výzkum je součástí bakalářské práce na téma Majetková kriminalita mládeže a probíhá v říjnu a v listopadu 2008 na středních školách, učilištích a gymnáziích ve Zlíně formou dotazníkového šetření. Tento dotazník je zaměřen na zjišťování zkušeností mladistvých (16 – 17 let) s majetkovou trestní činností v souvislosti s jejich rodinným prostředím, subjektivním hodnocením sebe sama, a také na jejich právní povědomí. **Dotazník je zcela anonymní. Odpovědi respondentů mají „pouze“ sociologický a statistický charakter. Je potřeba respondentům zdůraznit jejich anonymitu a nepostižitelnost.**

Komentář k vyplňování dotazníku

Respondent použije modrou nebo černou propisovací tužku a pracuje samostatně. Předpokladem je důkladné přečtení otázek. Administrátor dotazníku (učitel) zasahuje jen ve výjimečných případech (neporozumění otázce).

Položka č.:

- 1) Zakroužkuje se pohlaví. **Důležité je neopomenout napsat věk respondenta – žáka.**
- 2) Označí se patřičná varianta u vesnice nebo města. Pokud respondent nezná přesně počet obyvatel své obce, postačí jeho odhad.
- 3) Respondent rovněž označí, jak dlouho platí patřičná varianta. Například u a) oběma rodiči do 10 let (věku respondenta) a u b) od 10 let matkou, případně matka + její přítel apod.
- 4) Příklad: počet starších sourozenců – 1 bratr
počet mladších sourozenců – 1 sestra a 1 nevlastní bratr

- 5) Na uvedené škále vyznačí respondent **subjektivní** hodnocení svého celkového chování, tj. nejenom ve škole ale i v domácím prostředí, v partě na ulici atd.
- 6) Na uvedené stupnici vyznačí respondent **subjektivní** hodnocení svého **celkového** prospěchu ve škole (všechny předměty dohromady).
- 7) Na uvedené stupnici vyznačí respondent, jak se sám vnímá v oblasti svého sebevědomí.
- 8) Respondent uvede heslovitě znaky majetkového trestného činu, jaké zná a uvede rozdíly mezi přestupkem a trestným činem. Když nezná, napíše konkrétní příklad trestného činu proti majetku.
- 9) Respondent uvede heslovitě možné postihy **mladistvých**, jaké zná.
- 10) Lži škála.
- 11) Respondent zakroužkuje možnost, kterou subjektivně vnímá za správnou.
- 12) Respondent uvede delikty spáchané od dosažení věku patnácti let. **Je potřeba apelovat na respondentovu otevřenost a upřímnost. Nutno zdůraznit anonymitu, nepostižitelnost za žádnou z odpovědí, a že výstup tohoto výzkumu má „jen“ sociologickou a statistickou hodnotu.** V případě záporné odpovědi respondent ostatní položky proškrtá.
- 13)– 16) Respondent označí správné odpovědi.
- 17) Respondent na číselné ose označí peněžní hodnotu zcizené věci a pojmenuje tuto věc.

V případě více deliktů, respondent jednotlivé hodnoty **nesčítá** – vyznačí na číselné ose každou zvlášť nebo označí hodnotu a připojí kolikrát.
- 18) V případě odpovědi a) – ano, respondent uvede, **kým** byla krádež objasněna.
- 19) V případě kladné odpovědi respondent heslovitě uvede rovněž, jak byl potrestán.
- 20) Respondent rovněž zdůvodní svoji odpověď.