

Univerzita Tomáše Bati ve Zlíně  
Fakulta humanitních studií  
Institut mezioborových studií Brno

**Sociální a výchovné problémy vedoucí k vydání předběžného opatření  
- jejich rozdělení a vývoj na okrese Ústí nad Orlicí ( rok 2004 - 2008)**

## **BAKALÁŘSKÁ PRÁCE**

**Vedoucí bakalářské práce:**

**PhDr. et Mgr. Zdeňka Vaňková**

**Vypracoval:**

**Jan Gregar**

Brno 2009

## **Prohlášení**

Prohlašuji, že jsem bakalářskou práci na téma „Sociální a výchovné problémy vedoucí k nařízení předběžného opatření – jejich rozdělení a vývoj na okrese Ústí nad Orlicí (rok 2004 – 2008)“ zpracoval samostatně a použil jen literaturu uvedenou v seznamu literatury.

Česká Třebová 21.dubna 2009

.....  
Jan Gregar

## **Poděkování**

Děkuji PhDr. et Mgr. Zdeňce Vaňkové za velmi užitečnou metodickou pomoc, kterou mi poskytla při zpracování mé bakalářské práce.

Rovněž bych chtěl poděkovat předsedovi Okresního soudu v Ústí nad Orlicí JUDr. Jiřímu Blohoňovi za umožnění prostudování spisové dokumentace, která se týká problematiky popisované v mé bakalářské práci.

Také bych chtěl poděkovat své rodině za morální podporu a pomoc, kterou mi poskytla při zpracování mé bakalářské práce, a které si nesmírně vážím.

Jan Gregar

# **OBSAH:**

<b>Úvod</b>	<b>3</b>
<b><i>I. TEORETICKÁ ČÁST</i></b>	<b>5</b>
<b>1. Právní úpravy týkající se zájmu nezletilých dětí</b>	<b>6</b>
1.1 Listina základních práv a svobod	6
1.2 Úmluva o právech dítěte	7
1.3 Zákon o rodině	8
1.4 Zákon o sociálně-právní ochraně dětí	9
1.5 Dílčí závěr	11
<b>2. Opatření soudu omezující rodičovskou zodpovědnost</b>	<b>13</b>
2.1 Výchovná opatření	13
2.2 Ochranná výchova	14
2.3 Ústavní výchova	15
2.4 Výchova u jiné osoby než u rodiče	16
2.5 Předběžné opatření dle ustanovení § 76a o.s.ř.	18
2.6 Dílčí závěr	21
<b><i>II. PRAKTICKÁ ČÁST</i></b>	<b>22</b>
<b>3. Důvody vedoucí k nařízení předběžného opatření</b>	<b>23</b>
3.1 Sociální problémy rodiny	23
3.2 Rozvod rodičů	33
3.3 Výchovné problémy dětí	34
3.4 Dílčí závěr	40
<b>4. Součinnost institucí při realizaci předběžného opatření</b>	<b>41</b>
4.1 Činnost orgánů sociálně-právní ochrany dětí	41
4.2 Činnost soudů	43
4.3 Realizace předběžného opatření v praxi	43
4.4 Dílčí závěr	46

<b>5. Analýza předběžných opatření provedených v letech 2004 – 2008</b>	<b>47</b>
<b>Závěr</b>	<b>52</b>
<b>Resumé</b>	<b>53</b>
<b>Anotace</b>	<b>54</b>
<b>Klíčová slova</b>	<b>54</b>
<b>Literatura a prameny</b>	<b>55</b>
<b>Seznam symbolů a zkratk</b>	<b>57</b>
<b>Seznam příloh</b>	<b>57</b>

# ÚVOD

V současné době se stále více setkáváme se vzrůstajícím zájmem o práva a ochranu dětí. Společnost jakoby si opět uvědomila již odedávna známou pravdu, že právě v dětech je její budoucnost. Jsou to především děti, koho musí společnost chránit před cizími jevy a faktory, aby vytvořily vyspělou a novou životaschopnou generaci.

V současnosti se setkáváme s rozšířením péče o ohrožené děti, její zkvalitnění a významný růst zájmu o činnost orgánů sociálně-právní ochrany dětí a dalších institucí působících v této oblasti. Tato oblast dává možnost uplatnění studentům sociální pedagogiky, neboť je pro ni charakteristické, že jde o „práci s lidmi“. Je to práce, která vyžaduje velké množství osobního zaujetí, nasazení a přesvědčení. Pracovníci těchto institucí se každodenně setkávají s lidsky i profesně náročnými situacemi a musí velmi často přijímat rychlá rozhodnutí. Důsledky těchto rozhodnutí mohou významně zasáhnout do života všech zúčastněných. Pracovat pod takovým tlakem není jistě lehké. Ještě těžší je to tehdy, pokud právní řád, který stanoví pomyslné mantinely všem těmto postupům a činnostem, je mnohdy těžko srozumitelný.

Jedním ze způsobů ochrany dětí, se kterým jsem přišel do kontaktu, je i předběžné opatření dle § 76a o.s.ř.. Jak už jeho název „předběžné“ uvádí, jedná se o institut, za kterým by mělo následovat jednání ve věci samé zakončené konečným rozhodnutím. Mnohdy však právě toto předběžné opatření zanechá nejcitelnější stopy v mysli a duši zainteresovaných osob, než rozhodnutí konečné. Jedná se o velký zásah do soukromí rodiny, který není vždy přímo způsoben chováním nebo jednáním postižené rodiny. V mnoha případech se jedná o citelný dopad moderní doby na člověka.

Jako osoba pověřená samotnou realizací daného opatření, mám možná poněkud zkreslený osobní pohled na danou problematiku. O to víc mi ale vadí, když čtu nebo slyším ve sdělovacích prostředcích zprávy, které popisují hrůzný zásah do práv a svobod občanů, který je navíc prováděn nelidským způsobem a bez pádných důvodů. Škoda, že stejným způsobem není publikováno, když se na základě totožné právní úpravy odebírají děti, které vyrůstají v nedůstojných životních podmínkách a společnost jim tak poskytne podmínky pro jejich další rozvoj a růst. Pokud bych to neviděl na vlastní oči, asi bych nevěřil, že i v dnešní době může tekoucí voda z vodovodního kohoutku nebo čisté oblečení a ustlaná postel

způsobit překvapení a úžas v dětské tváři. A i toto je význam předběžného opatření – poskytnout dětem zázemí, pokud se rodina dostane do svízelné životní situace.

Díky přístup ke spisové dokumentaci, která se týká této problematiky, jsou v práci popsány k jednotlivým příčinám případy ze soudní praxe. Nejen samotný průběh soudního výkonu předběžného opatření, ale především vývoj, který tomuto kroku předcházela a v ukončených věcech i konečný výsledek. Bakalářská práce je tím obohacena o skutečné případy, a není jen pouhou citací a komentářem právních norem a nařízení.

Cílem bakalářské práce je objasnit a přiblížit jeden ze způsobů sociálně-právní ochrany dětí, při kterém záleží na rozhodnutí a součinnosti více institucí. Pojedenat o problematice, která není široké veřejnosti dopodrobna známa, i když bývá poslední dobou značně medializována. V médiích je bohužel prezentována jako necitlivý zásah do života rodiny, které více uškodí než pomůže.

Prací bych chtěl proto seznámit veřejnost s některými legislativními úpravami, které se dotýkají zájmu nezletilých dětí. Dále poukázat na možná opatření soudu vedoucí k omezení rodičovské zodpovědnosti a především se zaměřit na příčiny, které vedou k nařízení předběžného opatření a možnosti jejich eliminace za pomoci sociálních pedagogů. Rovněž bych se rád pokusil nalézt optimální cestu pro realizaci samotného opatření, která by vedla k co nejmenší újmě, především u nezletilých dětí.

Nedílnou součástí práce je statistický rozbor případů z praxe, pomocí kterého je možné vysledovat nejčastější příčinu a zároveň možné opatření, kterým se dá zásahu justice do rodiny zabránit.

Tato práce si neklade za cíl postihnout výše popisovanou problematiku v celostátním měřítku, ale je obrazem stavu na okrese Ústí nad Orlicí od roku 2004 do roku 2008. Rád bych se v ní pokusil odpovědět na otázky:

„Je stoupající, či klesající tendence počtu předběžných opatření?“

„Jakou věkovou skupinu nejvíce postihuje toto rozhodnutí soudu?“

„Jaké nejčastější problémy vedou k nařízení předběžného opatření?“

„Jak postupovat při realizaci předběžného opatření v praxi?“

# **I. TEORETICKÁ ČÁST**



# 1. Právní úpravy týkající se zájmů nezletilých dětí

Tato kapitola je věnována nejdůležitějším právním předpisům, které souvisí s problematikou sociálně právní ochrany dětí. Ve stručnosti bych chtěl v této části popsat Listinu základních práv a svobod, Úmluvu o právech dítěte, Zákon o rodině a Zákon o sociálně právní ochraně dětí. U každého z citovaných pramenů se budu snažit vyzvednout tu část, která nejvíce souvisí s problematikou popisovanou v této bakalářské práci.

## 1.1. Listina základních práv a svobod

Listina základních práv a svobod byla vyhlášena jako usnesení předsednictva ČNR č. 2/1993 Sb., o vyhlášení Listiny základních práv a svobod a je součástí ústavního pořádku České republiky. Základní lidská práva, která mají vztah k problematice ohrožených dětí jsou uvedena v hlavě druhé oddílu prvním čl. 5 až čl.16 . V člancích jsou uvedena tato práva: <sup>1</sup>

- způsobilost mít práva
- právo na život
- nedotknutelnost osoby a jejího soukromí
- osobní svoboda
- lidská důstojnost
- vlastnictví majetku
- nedotknutelnost obydlí
- listovní tajemství
- svoboda pohybu a pobytu
- svoboda myšlení
- svoboda vyznání

A dále pak v hlavě čtvrté - čl. 26 až čl.35, které pojednávají o hospodářských , sociálních a kulturních právech: <sup>2</sup>

- svobodná volba povolání a příprava k němu
- svoboda sdružování
- právo na spravedlivou odměnu

---

<sup>1</sup> Ústavní zákon č. 2/1993 Sb. ve znění ústavního zákona č. 162/1998 Sb.

<sup>2</sup> Ústavní zákon č. 2/1993 Sb. ve znění ústavního zákona č. 162/1998 Sb.

- právo na zvýšenou ochranu zdraví při práci a zvláštní pracovní podmínky
- právo na přiměřené hmotné zabezpečení ve stáří
- rodičovství a rodina pod ochranou zákona (čl. 32, který zaručuje pro ochranu veškerých oprávněných zájmů nezletilých – dětem a mladistvým zvláštní ochranu a rodičům, kteří pečují o děti, právo na pomoc státu)
- právo na vzdělání
- právo na příznivé životní prostředí

## 1.2. Úmluva o právech dítěte

Jedná se o nejvýznamnější a komplexní mezinárodní smlouvu v oblasti ochrany dětí, která byla jednohlasně schválena Valným shromážděním OSN v listopadu 1989. V únoru 1991 se k ní přihlásila tehdejší Česká a Slovenská Federativní republika. Po rozpadu Federace přijala Úmluvu i Česká republika. Nalezneme ji ve Sbírce zákonů jako sdělení Federálního ministerstva zahraničních věcí č. 104/1991 Sb., o Úmluvě o právech dítěte.

V Úmluvě je uveden jeden ze základních pojmů právní úpravy ochrany nezletilých – „**zájem dítěte a jeho blaho**“. Úmluva chrání práva dětí a zavazuje státy, které jsou smluvní stranou úmluvy, dbát na to, aby byl při jakékoliv činnosti, týkající se dětí, hlavním hlediskem zájem dětí. Úmluva též zavazuje smluvní strany úmluvy, aby zajistili, takovou ochranu a péči, která je nezbytná pro blaho dítěte. Musí být ale při tom brán ohled na práva a povinnosti jeho rodičů, zákonných zástupců nebo jiných jednotlivců za ně právně zodpovědných a činit všechna zákonodárná a správní opatření.

Úmluva deklaruje základní lidská práva a další práva každé lidské bytosti mladší osmnácti let, pokud podle právního řádu, jenž se na dítě vztahuje, není zletilosti dosaženo dříve. Proto jsou v České republice tato práva přiznána osobám mladším 18 let věku, pokud však nenabýly zletilosti uzavřením manželství.

Za účelem zjišťování pokroku dosaženého smluvními státy při plnění závazků vyplývajících z Úmluvy byl zřízen desetičlenný **Výbor pro práva dítěte**. Smluvní státy se zavázaly prostřednictvím generálního tajemníka Spojených národů předkládat Výboru pro práva dítěte zprávy o opatřeních přijatých k provedení práv dítěte, a to do dvou let ode dne, kdy se staly smluvní stranou, a po té každých pět let. Předkládané zprávy by měly obsahovat informace dostatečné k tomu, aby byl zabezpečen úplný přehled výboru o provádění Úmluvy

v dané zemi. Takto je zajištěna kontrola nad dodržováním Úmluvy o právech dítěte ve smluvních státech této úmluvy.

Smluvní státy zajišťují provádění Úmluvy prostřednictvím vnitrostátní legislativy. Deklarovaná práva dítěte jsou promítnuta do jednotlivých právních norem a tak je zajištěna jejich každodenní aplikace. Pokud tato práva nejsou promítnuta do vnitrostátních právních norem, úprava v Úmluvě o právech dítěte je závazná, neboť Úmluva je v členských státech součástí právního řádu.<sup>3</sup>

Úmluvě předcházely některé dřívější mezinárodní smlouvy:<sup>4</sup>

- **Ženevská deklarace práv dítěte**
- **Deklarace práv dítěte**
- **Všeobecná deklarace lidských práv**
- **Mezinárodní pakt o občanských a politických právech**
- **Mezinárodní pakt o hospodářských, sociálních a kulturních právech**

### **1.3. Zákon o rodině**

Zákon č. 94/1964 Sb., o rodině, upravuje většinu základních institutů rodinných vztahů. V tomto zákoně je především vyjádřen vztah mezi mužem a ženou v manželství. Zdůrazňuje rovnost manželů jak k sobě navzájem, tak i navenek a vyjadřuje společenské poslání manželství. Zákon o rodině upravuje:<sup>5</sup>

- a) **manželství** – vznik; neplatnost a neexistenci; vztahy mezi manžely; rozvod
- b) **rodičovství** – rodičovskou zodpovědnost; výchovná opatření; svěření dítěte do výchovy jiné osoby než rodiče; ústavní výchova; určení rodičovství; osvojení; poručenství; opatrovnictví
- c) **výživné**

Vztah k sociálně-právní ochraně dětí má hlava pátá, první části zákona, která upravuje rozvodové řízení i ve vztahu k nezletilým dětem. Uvádí například, že manželství manželů s nezletilými dětmi nemůže být rozvedeno, pokud by to bylo v rozporu se zájmy těchto dětí danými zvláštními důvody (např. vážné onemocnění dítěte).

---

<sup>3</sup> Sdělení č. 104/1991 Sb. Federálního ministerstva zahraničních věcí o Úmluvě o právech dítěte

<sup>4</sup> Špeciánová Š. – Právní manuál pro sociálně-právní ochranu dětí, str. 5 kap. 1.2

<sup>5</sup> zákon č. 94/1963 Sb. - Zákon o rodině, v platném znění

Nejvýznamnější vztah o sociálně-právní ochraně dětí má druhá část zákona, která se týká vztahů mezi rodiči a dětmi. Hlava první vymezuje zde obsah pojmu rodičovská zodpovědnost, důvody pozastavení, omezení a zbavení rodičovské zodpovědnosti. Rodičovská zodpovědnost je stěžejním pojmem pro definování vztahů mezi rodiči a dětmi. Zákon o rodině ji definuje jako souhrn práv a povinností při:

- péči o nezletilé dítě (péče o jeho zdraví a tělesný, citový, mravní a rozumový vývoj)
- zastupování nezletilého dítěte
- správa jeho jmění

Rodiče jsou povinni důsledně chránit zájmy dítěte, řídit jeho jednání a vykonávat nad ním dohled odpovídající stupni jeho vývoje.

V hlavě druhé jsou uvedeny důvody uložení ústavní výchovy soudem nebo orgánem sociálně-právní ochrany dětí. Dále charakterizuje možnosti svěřeni dítěte do péče jiné osoby než rodiče - pěstounskou péči. Hlava čtvrtá se věnuje problematice osvojení a hlava pátá charakterizuje poručenství a opatrovnictví co do rozsahu práv a povinností osob, které jsou soudem pověřeny jejich výkonem a stanoví také okruh osob, které může výkonem poručenství a opatrovnictví soud pověřit.

Ve třetí části zákona, v hlavě první, jsou popsány vzájemné vyživovací povinnosti rodičů a dětí.

#### **1.4. Zákon o sociálně-právní ochraně dětí**

Sociálně-právní ochrana dětí je upravena zákonem č. 359/199 Sb. . Jedná se o samostatný právní předpis, kterým se upravuje postup státních orgánů a činnost fyzických i právnických osob směřující k zajištění práva na zdravý a příznivý vývoj všem dětem (jak ukládá Listina základních práv a svobod, Úmluva o právech dítěte a další předpisy). Zákon deklaruje odpovědnost státu za zajištění ochrany a péče, která je nezbytná pro všestranné blaho dítěte, při současném respektování zákonných práv rodičů.

Úkolem zákona je zejména:<sup>6</sup>

- posílení ochrany dětí před týráním a zneužíváním

---

<sup>6</sup> zákon č. 359/1999 – Zákon o sociálně-právní ochraně dětí ,v platném znění

- zajištění ochrany dětí před nezákonnými manipulacemi při zprostředkování náhradní rodinné péče
- vymezení okruhu dětí, na které se sociálně-právní ochrana zaměřuje
- stanovení podmínek pro neziskové organizace garantující kvalitní a odborný výkon sociálně-právní ochrany těmito organizacemi
- vymezení vzájemných vazeb mezi jednotlivými orgány a dalšími subjekty provádějící sociálně-právní ochranu dětí

Zákon o sociálně-právní ochraně dětí vymezuje:

- působnost orgánů sociálně-právní ochrany dětí
  - a) v oblasti prevence
  - b) při ochraně dětí v situacích předvídanými zákony (zákon o rodině, zákon o sociálně-právní ochraně dětí)
- povinnost orgánů sociálně právní ochrany dětí spolupracovat s dalšími orgány ochrany dětí (především se soudy)
- povinnost rodičů a osob odpovědných za výchovu dětí spolupracovat s orgány sociálně-právní ochrany dětí.

K naplňování obsahu sociálně-právní ochrany zákon o sociálně-právní ochraně dětí určuje orgány sociálně-právní ochrany a jejich úkoly a povinnosti, jejichž obsahem je povinnost chránit zájmy dětí vedle dalších institucí, jejichž působnost je upravena jinými právními předpisy. Podle tohoto zákona jsou těmito orgány:

- krajské úřady,
- obecní úřady obcí s rozšířenou působností,
- obecní úřady a
- Ministerstvo práce a sociálních věcí

K nim přistupuje jako orgán sociálně-právní ochrany Úřad pro mezinárodněprávní ochranu dětí se sídlem v Brně, který má řadu významných úkolů nejen při poskytování sociálně-právní ochrany ve vztahu k cizině, ale také při plnění úkolů vyplývajících pro Českou republiku z mezinárodních smluv.

Sociálně-právní ochranu, jak již bylo výše uvedeno, zajišťují obce a kraje v samostatné působnosti a komise pro sociálně-právní ochranu dětí, jako zvláštní orgány obcí

s rozšířenou působností. Mohou ji také zajišťovat fyzické a právnické osoby, které získaly pověření k výkonu zákonem vymezených činností v oblasti sociálně-právní ochrany dětí.

Úkolem pracovníků sociálně-právní ochrany dětí je zejména:

- řešení sociálně-právních, sociálně zdravotních, výchovných problémů klientů, poradenství
- výkon funkce opatrovníka a poručníka dětí v případech, kdy byl ustanoven soudem, včetně správy jejich majetku
- výkon funkce kolizního opatrovníka v řízeních, kdy by mohlo dojít ke střetu zájmů rodičů (např. paternitních, opatrovnických, trestních, občansko-právních)
- zajištění pomoci a neodkladné péče dětem, které se ocitly bez přiměřené pomoci a péče
- terénní sociální práce (místní šetření)
- práce s rodinou, jejíž základní funkce jsou významným způsobem narušeny
- práce s rodinami, kde je soudem uloženo výchovné opatření (napomenutí, dohled, omezení), nařízena ústavní výchova, dále s rodinami, kde jsou děti svěřeny do péče jiných osob než rodičů, dětmi a mladistvými s výchovnými problémy
- příprava a zpracování podkladů do vedené spisové dokumentace, vypracování komplexních zpráv např. pro soudy, správní orgány, orgány činné v trestním řízení a další
- spolupráce s ostatními státními či nestátními institucemi

*„Orgány sociálně-právní ochrany dětí mají mnoha právními předpisy uloženy úkoly a povinnosti, z nichž žádné nelze podceňovat zejména proto, že sociálně-právní ochrana je určena nezletilým. Podle teorie práva je sociálně-právní ochrana veřejnoprávní oblastí práva, která se aplikuje teprve tehdy, jestliže zájmy dětí nemohou, nechtějí nebo nejsou schopni chránit jejich rodiče nebo jiné osoby odpovědné za výchovu dítěte.“<sup>7</sup>*

## **1.5. Dílčí závěr**

Výše popsané právní předpisy nejsou zdaleka všechny, ze kterých lze čerpat podrobné informace o problematice související se sociálně-právní ochranou dětí. Ve stručnosti byly popsány pouze nejstěžejnější. Z pohledu počtu právních norem, které se problematikou ochrany dětí zabývají je možné konstatovat, že je tomuto tématu věnována vysoká pozornost.

---

<sup>7</sup> Novotná Věra JUDr. - časopis Právo a rodina 11/2004 str. 1

Další informace můžeme získat i v souvisejících zákonech:

- zákon č. 109/2002 Sb., O výkonu ústavní a ochranné výchovy ve školských zařízeních a o preventivní výchovné péči ve školských zařízeních a o změně některých předpisů
- zákon č. 218/2003 Sb., O odpovědnosti mládeže za protiprávní činy a o soudnictví ve věcech mládeže a o změně některých zákonů
- zákon č. 20/1960 Sb. O zdraví lidu
- zákon č. 200/1990 Sb., Zákon o přestupcích
- zákon č. 141/1961 Sb., Trestní řád
- zákon č. 117/1995 Sb., O státní sociální podpoře
- zákon č. 99/1963 Sb., Občanský soudní řád
- zákon č. 500/2004 Sb., Správní řád
- zákon č. 100/1988 Sb., O sociálním zabezpečení
- zákon č. 114/1998 Sb., O působnosti orgánů v sociálním zabezpečení
- zákon č. 108/2006 Sb., o sociálních službách
- zákon č. 110/2006 Sb., o životním a existenčním minimu
- zákon č. 111/2006 Sb. O pomoci v hmotné nouzi
- a další

## 2. Opatření soudu omezující rodičovskou zodpovědnost

Tato kapitola je věnována opatřením, kterými soud omezí rodičovskou zodpovědnost . V jednotlivých podkapitolách jsou popsány dílčí opatření, které by měly vést k resocializaci nejen nezletilých dětí, ale i jejich rodičů. Postupně se zde seznámíme s výchovnými opatřeními, ochrannou výchovou, ústavní výchovou , výchovou u jiné osoby než rodiče a na závěr s předběžným opatřením dle § 76a Občanského soudního řádu.

### 2.1 Výchovná opatření

V různých fázích řízení ve věcech soudnictví mládeže je možné uložit výchovná opatření. Výchovnými opatřeními jsou:<sup>8</sup>

**a) dohled probačního úředníka:**

- pravidelné sledování chování mladistvého v jeho rodině a způsobu výchovného působení rodičů na něj
- kontrola dodržování uloženého probačního programu a výchovných povinností; kontrola omezení uložených mladistvému soudem pro mládež
- pozitivní vedení probačním úředníkem k životu v souladu se zákonem o soudnictví ve věcech mládeže)

**b) probační program** (zapisuje se do seznamu probačních programů vedeného Ministerstvem spravedlnosti po schválení ministrem spravedlnosti):

- psychologické poradenství,
- program zahrnující obecně prospěšnou činnost,
- program sociálního výcviku,
- terapeutický program,

**c) výchovné povinnosti** - tj. aby :

- bydlel s rodičem nebo jiným dospělým, který je odpovědný za jeho výchovu,
- zaplatil přiměřenou peněžitou částku na pomoc obětem trestné činnosti,

---

<sup>8</sup> Špeciánová Š. – Právní manuál pro sociálně-právní ochranu dětí, str. 61-62 kap. 5.6.2.1



- vykonal ve volném čase společensky prospěšnou činnost;
- usiloval o vyrovnání s poškozeným,
- podrobil se léčení závislosti na návykových látkách
- podrobil se vhodnému programu sociálního výcviku, psychologickému poradenství či terapeutickému programu

**d) výchovná omezení** - stanoví se jimi, aby zejména:

- nenavštěvoval určité akce, zařízení nebo zařízení nebo jiné pro mladistvého nevhodné prostředí,
- nestýkal se s určitými osobami,
- nezdržoval se na určitém místě,
- nepřechovával předměty, které by mohly sloužit k páčání dalších provinění,
- neužíval návykové látky,
- neúčastnil se hazardních her, sázek a hraní na výherních hracích přístrojích,
- neměnil bez předchozího ohlášení probačnímu úředníkovi místo svého pobytu

## 2.2 Ochranná výchova

Ochranná výchova je trestně právní institut, který je upraven v zákoně č. 218/2003 Sb., O odpovědnosti mládeže za protiprávní činy a o soudnictví ve věcech mládeže a o změně některých zákonů. Jedná se o jedno z opatření, které fakticky omezuje rodičovskou zodpovědnost.

Ochrannou výchovu tedy uloží soud nezletilému dítěti jako sankci za spáchání provinění, anebo čin jinak trestný (podle toho jestli je pachatel mladistvý, či mladší 15 let). Ochranná výchova trvá dokud to vyžaduje její účel, nejdéle do dovršení osmnáctého roku věku. Pokud to vyžaduje zájem mladistvého, může soud ochrannou výchovu prodloužit do dovršení jeho devatenácti let<sup>9</sup>.

Zákon předpokládá i možnost přeměny ústavní výchovy a ochranné výchovy. K přeměně dochází v případech, kdy převýchova mladistvého pokročila do té míry, že lze očekávat, že i bez omezení, kterým je podroben během výkonu ochranné výchovy, se bude řádně chovat a pracovat, avšak doposud nepominuly všechny okolnosti, pro něž byla ochranná výchova uložena. Za těchto okolností může soud ochrannou výchovu přeměnit

<sup>9</sup> Špeciánová Š. – Právní manuál pro sociálně-právní ochranu dětí, str. 37 kap. 3.6.5

v ústavní výchovu nebo může rozhodnout o podmíněném umístění mladistvého mimo takové výchovné zařízení. Přitom může mladistvému uložit dohled probačního úředníka nebo jiné výchovné opatření. Nesplní-li mladistvý očekávání, že se bude bez omezení řádně chovat, soud podmíněné umístění mimo výchovné zařízení zruší a rozhodne, že se ve výkonu ochranné výchovy pokračuje.

## 2.3 Ústavní výchova

Ústavní výchova se nařizuje, když je výchova dítěte vážně ohrožena, nebo je výchova dítěte vážně narušena a jiná výchovná opatření nevedla k nápravě. Dále pak, když rodiče nemohou z jiných závažných důvodů výchovu dítěti zabezpečit. Je-li to v zájmu dítěte, lze nařídit ústavní výchovu i tehdy, pokud jiná výchovná opatření nepředcházela.

*„Pro nařizování ústavní výchovy zákon o rodině stanoví zásadu, že náhradní rodinná péče či péče v zařízení pro děti vyžadující okamžitou pomoc má přednost před ústavní výchovou.“ Toto ustanovení si však nelze vyložit tak, že ústavní výchova může být nařízena až poté, co byly obě předchozí formy náhradní péče bezúspěšně vyzkoušeny. Naopak, tuto zásadu je třeba vykládat tak, že pokud dítě nemůže nadále žít v přirozené rodině, soud má při rozhodování o svěření tohoto dítěte do péče povinnost zkoumat jednotlivé možnosti náhradní péče o dítě. Soud může toto řízení o svěření do péče zahájit i bez návrhu, pokud však řízení zahájil na základě návrhu, není tímto návrhem při svém rozhodování vázán. Proto pokud soud danou situaci v řízení přezkoumá a náležitě vyhodnotí, může dojít k závěru, že pro dítě je nejlepší svěřit jej do ústavní výchovy, aniž by mu předcházela jiná forma. Tímto rozhodnutím soud samozřejmě nijak neporušuje zákon o rodině a popsanou zásadu.“<sup>10</sup>*

Návrh na zahájení řízení podává městský úřad obce s rozšířenou pravomocí, který dále podává i návrh na prodloužení nebo zrušení ústavní výchovy. Pokud byla ústavní výchova nařízena, je soud povinen přezkoumat jednou za šest měsíců, zda důvody pro nařízení ústavní výchovy trvají, případně zda není možné dítěti zajistit náhradní rodinnou péči. K tomuto účelu jsou vyžádány zprávy od orgánu sociálně-právní ochrany dětí. Dále si opatří vyjádření dítěte (s ohledem na věk a rozumovou vyspělost) a vyzve rodiče k vyjádření jejich stanoviska.

Výkon ústavní výchovy monitorují pracovníci městských úřadů. Jsou povinni navštívit dítě, kterému byla nařízena ústavní výchova, nejméně jednou za tři měsíce. Rovněž jsou

---

<sup>10</sup> Špeciánová Š. – Právní manuál pro sociálně-právní ochranu dětí, str. 33 kap. 3.6.4

povinni navštívit rodiče dítěte. Pracovníci sledují především rozvoj dítěte (duševních a tělesných schopností) a zda trvají důvody pro pobyt dítěte v ústavu. Dále je sledován rozvoj vztahů mezi rodiči a dítětem. Při návštěvách dítěte v ústavním zařízení mohou sociální pracovníci nahlížet do ústavní dokumentace dítěte. Pokud důvody pro ústavní výchovu pominou, soud její nařízení zruší

## **2.4. Výchova u jiné osoby než rodiče**

Svěření dítěte do výchovy jiné osoby než rodiče je třeba chápat jako institut náhradní rodinné výchovy. Cílem je zajistit dítěti osobní péči, kterou rodiče nejsou schopni v daném momentu zajistit. Dalším cílem je zachování vazeb mezi dítětem a rodičem, neboť je reálný předpoklad, že se jedná o přechodný stav a rodiče se budou schopni a ochotni později ujmout péče o dítě.

Rodičovskou zodpovědnost mají nadále rodiče dítěte (pokud nebyli rodičovské způsobilosti soudem zbaveni). Z toho vyplývá, že zákonnými zástupci dítěte jsou i nadále rodiče. Pokud se však osoba, které bylo dítě svěřeno do péče, domnívá, že rozhodnutí zákonného zástupce není v souladu se zájmem dítěte, může se domáhat rozhodnutí soudu. Soud tedy bude posuzovat, zda je učiněný úkon rodiče v zájmu dítěte.

O svěření dítěte do péče jiné osoby lze přistoupit pouze tehdy, pokud to vyžaduje zájem dítěte a pokud jiná osoba poskytuje záruku řádné výchovy a se svěřením do péče souhlasí. Upřednostňuje se svěření do péče příbuznému dítěte. Při rozhodování je třeba vycházet i z názoru dítěte, pokud je schopno formulovat své názory.

V průběhu náhradní výchovy je sledován vývoj dětí sociálním pracovníkem, který navštěvuje rodinu, ve které dítě žije. V prvním půlroce navštěvuje rodinu nejméně jednou za tři měsíce. Dále pak v souladu se zájmy dítěte – nejméně však jednou za šest měsíců.

Jedním z druhů výchovy u jiné osoby než rodiče je pěstounské péče. Její podmínky jsou upraveny v zákoně o rodině, kde je pěstounské péče uváděna jako jedno z výchovných opatření. Vztah mezi pěstounem a dítětem je státem zprostředkovaný i kontrolovaný a zabezpečen dávkami státní sociální podpory. Soud může svěřit dítě do pěstounské péče, pokud osoba pěstouna poskytuje záruku řádné výchovy dítěte.

O svěření dítěte do pěstounské péče rozhoduje soud, který je příslušný podle místa bydliště dítěte. Nezletilé dítě je v řízení zastoupené opatrovníkem. Dalšími účastníky řízení

jsou rodiče (pokud jsou nositeli rodičovské zodpovědnosti) a dále pak budoucí pěstouni. Před rozhodnutím o svěřením dítěte do pěstounské péče je soud povinen vyžádat si vyjádření městského úřadu obce s rozšířenou působností o tom, zda ten, kdo se má stát pěstounem, je osobou vhodnou pro výkon této péče.

Pěstounská péče je institutem k zajištění osobní péče o dítě. Dochází zde k vytvoření individuálního vztahu mezi pěstounem a dítětem, který je možné přirovnat k rodinně-právnímu vztahu dítěte a rodiče. Pěstoun při péči o dítě vykonává přibližně práva a povinnosti rodiče. K začlenění do rodiny pěstouna však nedochází (jak je tomu u osvojení). Dítě si ponechává původní příjmení. Pěstoun nemá vůči dítěti vyživovací povinnost ani práva a povinnosti vyplývající z rodičovské zodpovědnosti. Dítě má povinnost pomáhat podle svých schopností v domácnosti pěstouna (je povinno i přispívat na úhradu společných potřeb rodiny pokud má vlastní příjem a žije ve společné domácnosti s pěstounem).

Styk s rodiči není zamezen. Rodiče mají nadále k dítěti vyživovací povinnost. Rovněž jsou zachovány vazby s širší rodinou. Rodiče nadále spravují jmění dítěte a mají právo výchovy v širším slova smyslu, ačkoliv osobně nevykonávají péči o dítě.

Pěstounskou péči můžeme rozdělit na:

- individuální pěstounskou péči,
- skupinovou pěstounskou péči (tzv. S.O.S. vesničky, výkon pěstounské péče ve vlastním bytě pěstouna, při které se předpokládá péče o více dětí),
- příbuzenskou pěstounskou péči (dítě je v rodině prarodičů či dalších příbuzných)

V právním řádu je dále zakotven institut rodinného práva, a to pěstounská péče na dobu přechodnou dobu. *„Dítě je možné rozhodnutím soudu též svěřit do pěstounské péče na přechodnou dobu, a to osobám, které jsou zařazeny do evidence osob vhodných k výkonu tohoto druhu pěstounské péče. Doba pěstounské péče je omezená, a to na dobu, po kterou nemůže rodič ze závažných důvodů dítě vychovávat.“*<sup>11</sup>

Nařízení předběžného opatření svěřením dítěte do pěstounské péče na přechodnou dobu je možné pouze na návrh obecního úřadu obce s rozšířenou působností. Toto předběžné opatření trvá po dobu tří měsíců od jeho vykonatelnosti. Pokud nebude mít soud podklady ve věci rozhodnutí ve věci, může být prodlouženo, a to o jeden měsíc. Toto prodloužení může být opakované, nejdéle však doba trvání předběžného opatření může činit šest měsíců.

---

<sup>11</sup> Špeciánová Š. – Právní manuál pro sociálně-právní ochranu dětí, str. 47 kap. 3.2.7

Výjimečně lze tuto dobu prodloužit, nebylo-li z vážných důvodů a objektivních příčin možné v této době skončit důkazní řízení ve věci samé.

Pěstouny mohou být dospělí, zralí lidé s předpoklady a schopnostmi pro péči o děti, výchovu a rodičovství, kteří mají optimální materiální a sociální zázemí, aby se mohli o děti bezpečně starat ve své domácnosti. Měli by být dobře informováni a vzděláni pro poskytování pěstounské péče. Vědomě se rozhodli pro pěstounskou péči. Rozumějí tomu, proč je pro děti potřebná a umějí ji správně poskytovat. Pěstouni by měli především chápat důležitost udržování kontaktu mezi dětmi a jejich biologickou rodinou, podporují pozitivní vztahy a setkávání. Jsou prověřeni jako bezpeční náhradní rodiče a přiměřeně vzděláni v oblasti péče o děti v obtížné životní situaci.<sup>12</sup>

## **2.5 Předběžná opatření dle § 76a o.s.ř.**

§ 76a:

*(1) Ocitlo-li se nezletilé dítě bez jakékoliv péče nebo jsou-li jeho život nebo příznivý vývoj vážně ohroženy nebo narušeny, předseda senátu předběžným opatřením nařídí, aby bylo na nezbytně nutnou dobu umístěno ve vhodném prostředí, které v usnesení označí. Vhodným prostředím se rozumí výchovné prostředí u osoby nebo zařízení způsobilého zajistit nezletilému dítěti řádnou péči s ohledem na jeho fyzický a duševní stav, jakož i rozumovou vyspělost a umožnit realizaci případných jiných opatření stanovených předběžným opatřením. Jde-li o svěření dítěte do pěstounské péče podle zvláštního právního předpisu 33a) na přechodnou dobu, po jejímž uplynutí lze dát souhlas rodiče s osvojením, nebo na dobu do rozhodnutí soudu o tom, že není třeba souhlasu rodiče k osvojení, soud svěří dítě do pěstounské péče předběžným opatřením.*

*(2) Usnesení o nařízení předběžného opatření podle odstavce 1 se doručuje účastníkům až při provedení jeho výkonu. Účastníkům, kteří nebyli při provedení výkonu přítomni, usnesení doručí dodatečně soud příslušný podle § 88 písm. c) spolu s vyrozuměním, že byl proveden jeho výkon.*

---

<sup>12</sup> [www.ochrance.cz/dokumenty/dokument.php?doc=864](http://www.ochrance.cz/dokumenty/dokument.php?doc=864) – sborník stanovisek veřejného ochránce práv str. 84-85

(3) Při nařízení předběžného opatření podle odstavce 1 nezletilý nemusí být zastoupen; nemá-li nezletilý zákonného zástupce nebo nemůže-li jej zákonný zástupce v řízení zastupovat, 33b) ustanoví mu soud příslušný podle § 88 písm. c) opatrovníka bezodkladně po provedení výkonu předběžného opatření.

(4) Předběžné opatření podle odstavce 1 trvá po dobu jednoho měsíce od jeho vykonatelnosti, s výjimkou předběžného opatření o svěření dítěte do pěstounské péče na přechodnou dobu, u něhož po uplynutí doby 3 měsíců od vykonatelnosti předběžného opatření může být, nebude-li mít soud podklady pro rozhodnutí ve věci, trvání předběžného opatření prodlouženo; bylo-li před uplynutím této doby zahájeno řízení ve věci samé, může soud předběžné opatření podle odstavce 1 opakovaně prodloužit o jeden měsíc tak, aby celková doba trvání předběžného opatření nepřesáhla šest měsíců. Poté lze dobu trvání předběžného opatření výjimečně prodloužit jen tehdy, nebylo-li z vážných důvodů a objektivních příčin možné v této době skončit důkazní řízení ve věci samé.

(5) Není-li ve věci samé dána pravomoc českých soudů, lhůty podle odstavce 4 se nepoužijí. Celková doba trvání předběžného opatření podle tohoto odstavce nesmí přesáhnout dobu 6 měsíců.

(6) Rodiče nezletilého, orgán sociálně-právní ochrany dětí a opatrovník podle odstavce 3 mohou kdykoli soudu navrhnout zrušení předběžného opatření. O takovém návrhu musí soud rozhodnout bezodkladně, nejpozději do sedmi dnů. Byl-li návrh zamítnut, může jej oprávněná osoba, neuvede-li v ní jiné důvody, opakovat až po uplynutí 14 dnů od právní moci rozhodnutí.<sup>13</sup>

Postup nařízení předběžného opatření je upraven zákoně č. 99/1963 Sb., občanský soudní řád, ve znění pozdějších předpisů. O odebrání dítěte z rodiny a o svěření do jiné péče rozhoduje soud na návrh městského úřadu obce s rozšířenou působností. Jedná se o krajní řešení vážné situace nezletilého dítěte, která nesnese odklad. Tuto situaci nelze řešit rozhodnutím ve věci samé, např. rozhodnutím o svěření dítěte do péče jiné fyzické osoby a ani ji není vhodné řešit předběžným opatřením dle ustanovení § 76 o.s.ř. (hovorově nazývaným „pomalé“ předběžné opatření).

O nařízení předběžného opatření rozhoduje okresní soud podle sídla navrhovatele, tj. obecního úřadu obce s rozšířenou působností. Po nařízení předběžného opatření tento soud

---

<sup>13</sup> § 76a zákona č. 99/1963 Sb., občanský soudní řád, ve znění pozdějších předpisů

předá po provedení výkonu věc neprodleně soudu příslušnému podle místa bydliště nezletilého dítěte. Proto může nastat situace, kdy o nařízení předběžného opatření a poté o rozhodnutí ve věci samé budou rozhodovat dva místně příslušné soudy.

Na základě předběžného opatření soud rozhodne o odebrání dítěte z péče rodičů či jiných osob odpovědných za jeho výchovu tehdy, jestliže shledá, že se nezletilé dítě ocitlo bez jakékoliv péče, nebo jsou-li jeho život nebo příznivý vývoj vážně ohroženy nebo narušeny. Soud předběžným opatřením nařídí, aby dítě bylo předáno do péče osoby, kterou v usnesení označí (např. příbuzný dítěte, ale i zařízení pro výkon ústavní výchovy). O návrhu předběžného opatření dle § 76a je třeba rozhodnout bezodkladně, soud musí rozhodnout do uplynutí 24 hodin poté, co byl návrh podán. K zajištění všech potřebných opatření v těchto lhůtách konají pracovníci obecních úřadů obcí s rozšířenou působností a soudci okresních soudů pracovní pohotovosti i ve dnech pracovního klidu a svátků. Předběžným opatřením je zatímne upravena péče o nezletilé dítě, která však vždy vyžaduje konečné) rozhodnutí ve věci samé, není-li předběžné opatření zrušeno.

O zrušení předběžného opatření rozhodne soud příslušný podle místa bydliště nezletilého dítěte. Může tak předběžné opatření zrušit jiný soud, než ten, který jej nařídil. Pro předběžné opatření je rozhodující stav v době vydání usnesení soudu prvního stupně. Usnesení, kterým bylo nařízeno předběžné opatření, je vykonatelné vyhlášením. Nedošlo-li k jeho vyhlášení, je vykonatelné, jakmile bylo vydáno. Výrok usnesení o nařízení předběžného opatření je závazný pro každého na rozdíl od jiných předběžných opatření, která jsou závazná jen pro účastníky řízení a pro ty, kterým je předběžným opatřením uložena povinnost.

Usnesení o nařízení předběžného opatření se doručuje účastníkům až při provedení jeho výkonu. Účastníkům, kteří nebyli při provedení výkonu přítomni, usnesení doručí dodatečně soud příslušný podle místa bydliště dítěte spolu s vyrozuměním, že byl proveden jeho výkon. Účastníci nemusí být vyslechnuti.

Z povahy předběžného opatření je zřejmé, že nezletilému dítěti nemůže být ustanoven opatrovník ještě před nařízením předběžného opatření. Občanský soudní řád proto výslovně uvádí, že při nařízení předběžného opatření nemusí být nezletilý zastoupen; nemá-li nezletilý zákonného zástupce nebo nemůže-li jej zákonný zástupce v řízení zastupovat, ustanoví mu soud příslušný podle místa bydliště dítěte opatrovníka bezodkladně po provedení výkonu předběžného opatření.

Předběžné opatření trvá po dobu jednoho měsíce od jeho vykonatelnosti; bylo-li před uplynutím této doby zahájeno řízení ve věci samé, soud může předběžné opatření opakovaně

prodloužit o jeden měsíc tak, aby celková doba trvání předběžného opatření nepřesáhla šest měsíců. Poté lze dobu trvání předběžného opatření výjimečně prodloužit jen tehdy, nebylo-li z vážných důvodů a objektivních příčin možné v této době skončit důkazní řízení ve věci samé.

Předběžným rozhodnutím jsou vztahy upraveny před konečným rozhodnutím ve věci, tj. před vydáním meritorního rozhodnutí. Po vydání předběžného opatření je však třeba podat návrh na konečné rozhodnutí ve věci (např. návrh na svěření dítěte do osvojení, do pěstounské péče, do ústavní výchovy). Soud poté meritorně rozhoduje rozsudkem.

## **2.6. Dílčí závěr**

V uvedené kapitole byly popsány možná opatření soudu. Opatřeními se snaží o nápravu nezletilých, kteří svým chováním a jednáním překročili přípustnou mez společenských norem. Institutů k nápravě je zakotveno v právním řádu dostatečné množství. Vždy však záleží na jedinci. Pouze on svým přístupem rozhodne, zda bude resocializační program akceptovat, vnitřně se s ním ztotožnit a v dalších etapách svého životního cyklu bude žít v souladu s těmito normami společnosti.



## **II. PRAKTICKÁ ČÁST**

### 3. Důvody vedoucí k nařízení předběžného opatření

Jak už název bakalářské práce napovídá, je jejím hlavním cílem zmapovat příčiny, které vedou k nařízení předběžného opatření. V jednotlivých podkapitolách se tato část práce bude věnovat jednotlivým problémům. Problémy zde popisované vycházejí z analýzy spisů Okresního soudu v Ústí nad Orlicí, které jsou vedeny v rejstříku „Nc“ v letech 2004 – 2008. K dílčím příčinám budou proto doloženy konkrétní případové studie. V těchto studiích budou záměrně změněna jména nezletilých dětí. Jména budou uváděna bez příjmení. Rovněž nebude konkretizováno město, ze kterého nezletilí pocházejí a nebude uveden ani městský úřad, který návrh na vydání předběžného opatření vydal.

#### 3.1 Sociální problémy rodiny

Z prostudovaných materiálů je možné sociální problémy rozdělit do několika skupin. V současné době doléhá na společnost ekonomická krize, která se projevuje i v předběžných opatřeních. V důsledku této situace můžeme tedy definovat první skupinu sociálních problémů, a to skupinu socioekonomickou. Do této skupiny bych zařadil případy, kdy jeden nebo oba z rodičů přijdou o zaměstnání bez svého přičinění. Pokud nemá rodina vytvořenou potřebnou finanční rezervu, která by jim pomohla překonat tíživé finanční období, může dojít ke značným komplikacím. Nedostává se finančních prostředků na splácení úvěrů, které byly doposud pravidelně spláceny, dostaví se prodlevy v hrazení nájemného a dalších položek rozpočtu potřebných na bydlení.

Toto ale nemusí nutně vést k nařízení předběžného opatření. Pokud však není na blízku nikdo z příbuzných nebo přátel, který by pomohl svízelnou situaci překonat, může se situace vyhrotit v následující případ:

#### *Případová studie:*

Městský úřad podal návrh, aby bylo vydáno předběžné opatření dle § 76a o.s.ř. a nařízeno předání nezletilých dětí do péče dětského domova. Návrh odůvodnil tím, že je rodina v evidenci orgánů sociálně-právní ochrany dětí (dále jen OSPOD) od roku 2003, kdy se rodina přistěhovala do města „M“ z Moravy. Otec dětí je občanem Slovenské republiky – invalidní důchodce. Matka pracovala na třísměnný provoz v místním výrobním podniku.

Rodina bydlela v pronajatých bytech ve městě „M“ a nebyly žádné důvody k zásahům OSPOD.

Koncem roku 2007 přišla matka o zaměstnání. Když si ho v březnu roku 2008 opět našla, přišla další rána ze strany majitelky bytu, ve kterém bydleli. Protože neměli uzavřenou žádnou smlouvu o pronájmu bytu, vystěhovala je majitelka z bytu ze dne na den a oni neměli kam jít.

Z tohoto důvodu se rodiče dostavili na OSPOD s tím, že je majitelka bytu vystěhovala a oni nemají kam s dětmi jít. Umístění matky s dětmi do azylového zařízení nebylo pro rodinu vhodné, neboť matka byla zaměstnána ve firmě, kde dosahovala dobrých výdělků a rodina by neměla možnost vybudovat si podmínky pro návrat dětí zpět do rodiny. Otec měl přiznaný invalidní důchod, ale výplata ze strany Slovenské republiky byla nepravidelná. Tímto způsobem se rodina dostala do tíživé životní situace, kterou se sama rozhodla řešit za pomoci OSPOD.

Soud tedy použil § 76a o.s.ř. – „ocitne-li se nezletilé dítě bez jakékoliv péče nebo jsou-li jeho život nebo příznivý vývoj vážně ohroženy nebo narušeny, předseda senátu předběžným opatřením nařídí, aby dítě bylo předáno do péče osoby, kterou v usnesení označí.“ Ve věci nezletilých dětí „D“ bylo zjištěno, že děti se ocitly bez jakékoliv péče, neboť rodiče se sami obrátili na OSPOD s tím, že nemají, kde s dětmi bydlet. Rodiče byli vystěhováni z bytu, umístění nezletilých dětí jiným způsobem nebylo možné. Rodina byla v tíživé životní situaci. Soudu proto nezbylo, než nařídít předání nezletilých dětí do dětského domova, neboť jiným způsobem nebylo možné jejich řádnou výchovu v té době zajistit.

V tomto případě došlo k využití institutu předběžného opatření na základě žádosti rodičů, kteří se snažili řešit vzniklou situaci. Jednalo se o řešení, které se v danou dobu jevílo jako nejefektivnější. Rovněž umístění dětí bylo v tomto případě vybíráno s maximální pečlivostí, aby nedošlo ke zbytečné psychické újmě dětí. V současné době jsou již děti zpět u svých rodičů, kteří jim věnují maximální možnou péči.

Další skupinu můžeme popsat obdobně jako první, s tím rozdílem, že si rodiče svízelnou situaci přivodí svým vlastním chováním. Jedná se převážně o rodiny, ve kterých mají rodiče problémy s alkoholem a jinými návykovými látkami. Vzniklou situaci neřeší se zaměřením na prospěch dětí, ale svůj. Děti berou jako jediný možný způsob dosažení finančních prostředků ve formě sociálních dávek a příspěvků. Místo opatření základních potřeb pro rodinu, jsou peníze použity k nákupu cigaret, alkoholu a chvilkové potěchy

u výherních automatů. Proto tuto skupinu můžeme definovat jako skupinu, která zanedbává své dítě.

*„Zanedbávání je chápáno jako nedostatek péče, který způsobuje vážnou újmu ve vývoji dítěte nebo dítě ohrožuje. Tělesné zanedbávání je chápáno jako neuspokojování tělesných potřeb dítěte, tj. neposkytování přiměřené výživy, přístřeší, zdravotní péče a ochrany před zlem. Citové zanedbávání je neuspokojování citových potřeb dítěte, pocitu náklonnosti a sounáležitosti. Zanedbání výchovy a vzdělání je pojato jako neposkytnutí dítěti možnosti, aby dosáhlo naplnění svého vzdělávacího potenciálu, a to např. neustálou absencí ve škole, prací v domácnosti a i mimo ni. Takové znevažování intelektuálního rozvoje dítěte má své další důsledky: zaostávání a invaliditu.“*<sup>14</sup>

Zanedbávání můžeme rozdělit na oblast výchovnou a oblast uspokojování tělesných potřeb. V prvním případě nejsou rozvíjeny schopnosti a dovednosti dítěte (např. vývoj řeči) a dále rozvoj jeho mravního jednání a chování. V obou případech však dochází k citovému zanedbávání.

Typickým případem jsou děti z rodin s nízkou socioekonomickou a kulturní úrovní (rodiny alkoholiků, narkomanů, rozvrácené rodiny, rodiny nepřizpůsobivých občanů...). Bohužel však v současné době přibývá případů ze zdánlivě dobrých rodin s vysokou životní a kulturní úrovní. Jsou to především rodiny, kde rodiče pro svoji pracovní vytíženost, nemají na děti čas. Péče a láska jsou nahrazovány nadbytkem hraček a peněz. Dítě si proto vytvoří mylné představy o životních hodnotách a nabývá dojmu, že se se dá všechno koupit. Oba typy rodin však mohou způsobit, že kromě sociálních problémů budou řešeny i problémy výchovné, které z nevhodné péče plynou.

### ***Případová studie:***

Rodina byla v evidenci OSPOD od narození nezletilé „Hanky“ (r. 2000) . Rodičům bylo v květnu 2004 Okresním soudem v Ústí nad Orlicí uloženo napomenutí, neboť bylo zjištěno, že rodiče s dětmi žijí delší dobu v nevyhovujícím prostředí. V bytě není zavedena elektřina, rodina nemá pračku, ledničku. Přestože do rodiny dochází sociální pracovnice, rodiče její rady nerespektují. Vzhledem k tomu, že rodiče u jednání vyjádřili se tak, že jsou ochotni s opatrovníci spolupracovat, zajistit zapojení elektřiny a později ostatní věci, dospěl soud k závěru, že bude postačovat výchovné opatření ve formě napomenutí.

---

<sup>14</sup> Houbová Drahomíra a kol – Psychologie pro právníky , str. 200 - 201

Rodiče však byli upozorněni, že pokud přes toto výchovné opatření nedojde k nápravě, nezbude než zahájit řízení o výchovné opatření přísnější. Poté, co bylo zahájeno toto řízení, se rodiče několikrát k řízení nedostavili. Muselo být nařízeno jejich předvedení Policií ČR. Až poté byla zajištěna účast rodičů u jednání.

V červenci 2004 podává městský úřad podnět k zahájení řízení o nařízení dohledu. V podnětu sděluje, že rodiče, přestože přislíbili nápravu, dosud není zapojena elektřina. Pokud jsou na toto rodiče upozorňováni, nerespektují to, stále hledají výmluvy. Rodina neumí dostatečně hospodařit s finančními prostředky. Pokud je nabízena pomoc, je pomoc odmítána. I přestože jsou rodiče upozorňováni, že není pro dítě vhodné, aby navštěvovali různá pohostinství, rodiče tak činí.

Dle názoru MěÚ rodiče veškeré peníze z dávek utratí za alkohol, neboť bývají vídáni v restauračních zařízeních společně s dětmi. Děti dlouhodobě žijí v nevyhovujících podmínkách. Na základě šetření se objevuje otázka, jakým způsobem je zajišťována strava, pokud rodiče jsou po celý den na cestách (jak oni tvrdí na nákupu).

Rodina odmítá spolupráci s OSPOD, při častých kontrolách není nikdo zastížen. Od sousedů se pak MěÚ dozvěděl, že matka s dětmi se před nimi schovává ve vlakové zastávce, z domu odchází zadním vchodem tak, aby nebyli spatřeni.

K jednání nařízenému na začátek října 2004 se rodiče bez omluvy nedostavili. Nedostavili se ani k jednání v listopadu 2004. Rozsudkem listopadu 2004 byl stanoven nad nezletilou „Hankou“, „Martinou“ (nar. 2002) a „Karlou“ (nar. 2003) dohled. V rámci stanoveného dohledu byla v srpnu 2005 soudu podávána zpráva o situaci v rodině. Bylo zjištěno, že rodiče nadále nemají zapojenu elektřinu, v rodině je nedostatek finančních prostředků, v důsledku toho i nedostatek potravy. Rodiče jsou často vídáni v restauračních zařízeních a to i s dětmi. Je zjevné, že rodiče sice nápravu přislíbili, ovšem neučinili tak. Jejich postoj k výchově je krajně nezodpovědný, nedostavili se ani k jednání.

Z tohoto důvodu byl nad výchovou nezletilých dětí stanoven dohled a soud opětovně apeloval na oba rodiče, aby si uvědomili svou odpovědnost za řádnou výchovu nezletilých dětí, aby zlepšili péči o ně tak, aby děti mohly být nadále ponechány v rodině. V této souvislosti soud poukázal i na možnost nařízení ústavní výchovy, dále na možnost trestního stíhání, pokud by péče o děti byla nadále závažným způsobem zanedbávána.

MěÚ pak v srpnu 2005 zasílal podrobnou zprávu, z níž vyplývá, že otec byl vyřazen z evidenci úřadu práce pro odmítnutí vhodného zaměstnání bez vážných důvodů. Rodině byly odejmuty dávky sociální péče. Od března 2005 rodina nemá zapláceno ani jedno běžné nájemné.

Při šetření jsou kontrolovány potraviny. Bylo zjištěno, že rodiče mají zajištěny pouze nejnezbytnější potraviny. Ve dvou případech se stalo, že byl odmítnut vstup do bytu. Stalo se pravidlem, že „Hanka“ vítá pracovnice MěÚ slovy co u nich zase dělají, ať k nim více nechodí.

Při šetření koncem března 2005 po nich „Hanka“ začala házet hračky, něco nesrozumitelně vykřikovala. Matka byla vyzvána, aby nezletilou usměrnila. Nato se pouze pousmála, dceru opatrně upozornila na nevhodnost chování, její výchova neměla na „Hanku“ žádný vliv.

Z veškerých šetření v rodině je patrné, že nezletilé děti nemají žádný pevný režim a vedení a jsou zvyklé si dělat, co chtějí. Výchovná opatření byla použita poté, co bylo zjištěno, že děti žijí v nevyhovujícím prostředí, rodiče nemají dostatek finančních prostředků. Děti nemají zajištěnu pravidelnou stravu, rodiče s nimi odjíždějí, navštěvují restaurační zařízení. Přes tato výchovná opatření došlo v rodině k dalšímu zhoršení.

Koncem srpna 2005 se matce narodilo další dítě, jmenují ho „Honzík“. Matka před OSPOD své těhotenství tajila. Byla několikrát dotazována, těhotenství nepřiznala. Začátkem září 2005 požádala dětská lékařka o pomoc při spolupráci s rodinou, protože koncem srpna 2005 byla matka propuštěna i s nezletilým z nemocnice. Měla se nahlásit k dětskému lékaři. Ke dni podání návrhu na vydání předběžného opatření tak neučinila. V rodině bylo provedeno šetření, při kterém nebyl nikdo zastižen.

Začátkem září 2005 opět MěÚ kontaktovala dětská lékařka, sdělila, že předešlého dne navštívila rodinu. Upozornila na zcela nevyhovující podmínky. Dívky při její návštěvě pobíhaly polonahé, v bytě bylo přetopeno, neuklízeno. S matkou se domluvila, že následujícího dne se i s nezletilým dostaví na prohlídku. V odpoledních hodinách opětovně MěÚ lékařka kontaktovala. Sdělila, že se matka na prohlídku s „Honzíkem“ nedostavila. V rodině bylo okamžitě provedeno šetření. Zastiženi byli všichni členové rodiny.

Matka nejprve nechtěla vpustit pracovnice do bytu, neboť prý nemá uklízeno a vůbec je nečekala. Po chvíli byl vstup do bytu umožněn. V bytě vládl chaos, nepořádek. Již u vchodových dveří bylo vidět, že otec leží a spí ve vedlejším pokoji. Byl ve spodním prádle, vůbec nereagoval na přítomnost pracovnice MěÚ, i přestože stály vedle něho.

V kuchyni si malovaly nezletilé dívky, byly špinavé, ušmudlané. „Karla“ byla úplně nahá, pod jedním okem měla velký červený šrám. Matka to vysvětlovala tím, že „Karla“ upadla na kočárek, když šla vedle něho. Na dotaz, proč „Karla“ není ustrojená, sdělila, že když klepali, svlékala „Karlu“. Matka byla upozorněna, že když přišli, tvrdila, že právě kojila

„Honzíka“. Odpověděla, že má prý určitou zkušenost a zvládá obojí. To již byla matka značně rozčilená.

Pracovnice MěÚ se jí snažily nějak uklidnit a zavést řeč na jiné téma – mají novou nájemní smlouvu? Ano, mají, je uzavřena do konce září 2005 na dobu jednoho měsíce. Je to prý hrozné, otec dětí pracoval pro majitele domu a on jim slíbil, že nebudou muset platit nájemné. Teď po nich chce, aby mu platili nájemné a přítel ještě pracoval na stavbě, tak mu řekla, aby se na to „vykašlal“ a již tam nepracoval. Nemá obavu z toho, že by jim majitel nájemní smlouvu neprodloužil, určitě je prý s dětmi nevyhodí a kdyby se tak stalo, určitě by si našli něco jiného. O jakém jiném ubytování hovoří, nechtěla sdělit.

Poté matku vyzvali, zda mohou vidět, kde leží „Honzík“, zda má postýlku apod. Spí tam přítel. Pokud prý to nevadí, mohou se jít podívat. Vstoupili do druhého pokoje, byli šokováni. Místnost je rozdělena skříní na dvě části. V první části bylo na zemi na kupách poházeno různé oblečení, deky apod. Ve druhé části se nachází dvě postele, jedna je zřejmě určena pro tři dívky, jedna pro rodiče. Povlečení je značně špinavé, původní barva není vůbec patrna. Vše je šedé, zašmudlané. Je zde velmi intenzivní zápach, není se čemu divit, neboť jsou zde též dva použité dětské nočníky. Větrat prý matka nemůže, neboť malý je náchylný a teče mu z očí. V bytě je též hned průvan a mohl by se nachladit.

Mezi postelemi stála postýlka, na které byla hromada různých dek a „něco“ na zip. K dotazu, kde je „Honzík“, uvedla matka, že je prý v postýlce. Byl tam úplně zamuchlaný. Na dvou oknech v místnostech byly pověšeny deky, aby v místnosti bylo šero. Matka byla důrazně upozorněna na nevyhovující podmínky, na značný nepořádek a zápach, což nemá nic společného se stavebními úpravami, které probíhají v domě, jak se snaží pracovnice MěÚ přesvědčit. Nato se matka velmi rozčílila, začala je slovně napadat, vyhazovat z bytu, otevřela dveře, které sebou velmi hlasitě bouchly. Vykřikovala, že veškeré věci ve druhém pokoji jsou hračky pro holky a ona přitom nebude každých 10 minut za nimi chodit a uklízet. Pak mluvila k holkám, odted' si prý přestanou hrát. MěÚ má vždy samé připomínky, nic se nelíbí.

Matka vůbec nevnímala to, co je jí sdělováno, pouze křičela a chtěla pracovnice MěÚ dostat co nejdříve z bytu. Závěrem byla upozorněna, že vzhledem k takovému chování je nutí, aby si na další návštěvu přizvali Policii. Mohou si přizvat, koho chtějí, ona je již nepustí. Po celou dobu, co matka křičela a i přestože tak hlasitě bouchly dveře, se otec dětí vůbec nevbudil, na přítomnost opatrovnic nijak nereagoval.

V domě, kde rodina bydlela, se v té době prováděly stavební úpravy, celý dům se opravoval. Přítomní řemeslníci sdělili, že rodina je velmi často mimo domov, odjíždějí hned ráno, vrací se až kolem 20. hodiny a to v podnapilém stavu. Též byli svědky toho, jak matka

vypila šest piv poté, co se vrátila z porodnice. Na pověst rodiny se byl OSPOD informovat v místním obchodě. Zde bylo zjištěno, že rodina má v obchodě dluh ve výši 9.272 Kč.

Začátkem září 2005 bylo opětovně jednáno s dětskou lékařkou. Tohoto dne se na prohlídku dostavila matka s „Honzíkem“. V čekárně byl přítomen i otec s nezletilými dívkami. Paní doktorka chtěla též vidět „Karlu“, neboť byla informována o její ráně pod okem. Nato otec reagoval neadekvátním způsobem. Začal nadávat, byl zlý. Paní doktorka byla velmi překvapena chováním matky, která jí při prohlídce „Honzíka“ lhala.

Lékařka dále sdělila, že matce doporučila opětovnou návštěvu v poradně za pět dní. Nato měla matka říci, že z důvodu nedostatku peněz nemůže přijít, prý jí přijdou až o den později. Dále bylo zjištěno, že ke dni podání návrhu nemají rodiče zařízený rodný list nezletilého, nemají přiřazeno rodné číslo a ani nemají zajištěnou zdravotní pojišťovnu.

V témže období kontaktoval městský úřad majitel domu. Informoval, že rodině nebude nájemní smlouva prodloužena a mohou zůstat pouze do konce září. Nájemní smlouva nebude rodině prodloužena především z toho důvodu, že nehradí řádně nájemné a otec nemá ani snahu své dlužné či běžné nájemné odpracovat na opravě domu. Jeho zaměstnání na stavebních úpravách domu mu údajně měl městský úřad zakázat. Prý, pokud tam budou pracovat, budou jim odebrány sociální dávky – žádné sociální dávky kromě SSP nejsou rodině vypláceny. Jediným příjmem rodiny jsou dávky státní sociální podpory, to je porodné, rodičovský příspěvek a přídavek na dítě pro „Honzíka“ nemá matka vyřízen, neboť je potřeba rodný list dítěte. Z těchto důvodů vzhledem k tomu, že rodičům končí nájemní smlouva, rodiče svým chováním neskýtají záruky v zajištění vhodného ubytování pro nezletilé děti a nezletilé děti se nacházejí v nevyhovujících podmínkách jak v hygienických, bytových tak i výchovných, což se podepisuje na jejich zdárném vývoji, je navrhováno vydání předběžného opatření.

Poslední skupina sociálních problémů, nad kterou bych se v této kapitole pozastavil je skupina případů, kdy jsou děti zneužívány a týrány. Zdroje těchto příčin mohou spočívat v samotné osobnosti jednoho nebo obou rodičů. *„Mohou být způsobeny poruchou osobnosti, pro kterou si není schopen jeden nebo oba rodiče vytvořit pozitivní vztah k dítěti. Příčinou negativního chování k dítěti může být i charakterová nebo emocionální odchylka, která rodiči znemožňuje vytvoření pozitivního kladného vztahu i k dalším lidem, nejen k samotnému dítěti,*



*způsobuje vytvoření chladné, nepodnětné atmosféry v rodině, která je příčinou dalších krizí a traumat v rodině.“*<sup>15</sup>

Týrané děti, které se stávají objektem agresivního chování bývají často slabší, neprůbojné, závislé nebo nemocné. V některých případech se jedná o děti „nechtěné“, připomínající rodiči závazek, který na sebe rodič musel vzít a který ve skutečnosti neakceptoval.

Rozpoznání tohoto problému bývá často velice obtížné a odhalen bývá většinou náhodně při preventivních prohlídkách u lékařů, nebo až ve fázi, kdy jde dítěti o život.

### ***Případová studie:***

Jedná se o rodinu, která se do našeho regionu přistěhovala z Prahy. Městský úřad podal návrh, aby bylo vydáno předběžné opatření dle § 76a o.s.ř., kterým by bylo nařízeno umístění nezletilé „Petry“ do kojeneckého ústavu v říjnu 2004. Návrh byl odůvodněn vývojem situace v rodině při narození první dcery rodičů „Novákových“ – „Jany“.

Z výpisu ze spisové dokumentace nezletilé „Jany“, narozené v dubnu 2001 bylo zjištěno, že Městská část Praha podala návrh na vydání předběžného opatření, na jehož základě by nezletilá „Jana“ měla být umístěna do péče kojeneckého ústavu. Návrh byl odůvodněn tím, že OSPOD v Praze bylo v říjnu 2001 oznámeno sociální pracovníci nemocnice, že rodiče nezletilé, která je útlého věku, se nedostavili na kontrolu v rámci léčení zlomené paže v termínu určeném lékařem. Zároveň OSPOD zjistil, že se rodiče s nezletilou opakovaně nedostavují ani do poradny pediatra na jeho opakovaná pozvání.

Šetřením v bytě nezletilé bylo zjištěno, že nezletilá má zranění v podobě četných hematomů a neošetřených zlomenin. Nezletilá pak na žádost OSPOD byla koncem října 2001 hospitalizovaná za účelem vyšetření v nemocnici. Tímto vyšetřením bylo zjištěno více zranění nezletilé, ačkoliv nebylo jisté, zda tato zranění byla způsobena úmyslně či z nedbalosti.

Usnesením obvodního soudu byla nezletilá předána do péče kojeneckého ústavu, neboť ve věku necelých šesti měsíců bezprostředně po šetření OSPOD provedeném v rodině, byla hospitalizována za účelem vyšetření zdravotního stavu. Důvodem byly zjevné zlomeniny a hematomy. Toto šetření OSPOD provedl z důvodu oznámení dvou zdravotnických zařízení, že nezletilé se nedostává péče potřebné v jejím věku a dále ani potřebného léčení zranění, neboť rodiče se s ní v určených termínech k lékařům nedostavovali.

---

<sup>15</sup> Houbová Drahomíra a kol. – Psychologie pro právníky, str. 201

Provedením lékařského vyšetření pak bylo shledáno více podob vážného poškození zdraví nezletilé, přičemž dle vyjádření lékaře byly způsobeny vnějším činitelem. U nezletilé byla v útlém věku shledána vážná zranění pocházející z domácího prostředí. Za této situace vzal soud za to, že bylo zcela lhostejné, nakolik se který z rodičů podílel na tehdejší zdravotním stavu nezletilé.

Nezletilá byla poté usnesením obvodního soudu odevzdána do péče manželů „Výchovných“. Na Policii ČR bylo podáno trestní oznámení a policie v březnu 2002 zahájila trestní stíhání matky pro trestný čin týrání svěřené osoby. Matka pak byla rozsudkem obvodního soudu v lednu 2003 uznána vinnou a odsouzena k úhrnnému trestu odnětí svobody v trvání dvou let za trestný čin ublížení na zdraví v jednočinném souběhu s trestným činem týrání svěřené osoby.

Dítěti bylo způsobeno šest zlomenin. Nezletilá pak byla rozhodnutím obvodního soudu svěřena do péče manželů „Výchovných“, rodičům stanoveno výživné. Matka byla zbavena rodičovské zodpovědnosti k nezletilé. Vzhledem k tomu, že v rodině došlo u nezletilé k závažným zraněním, která byla podložena lékařskými zprávami, přičemž bylo lhostejné, zda je způsobil otec či matka, rodiče se nedostavovali k lékařům, matka byla později odsouzena pro trestný čin ublížení na zdraví a týrání svěřené osoby, byla zde velká pravděpodobnost, že by se toto mohlo opakovat.

Otec žádal o ponechání dítěte v péči rodičů, ale za této situace nejsou k propuštění dítěte do rodiny podmínky.

Podle § 76a o.s.ř. ocitne-li se nezletilé dítě bez jakékoliv péče nebo jsou-li jeho život nebo příznivý vývoj vážně ohroženy nebo narušeny, předseda senátu předběžným opatřením nařídí, aby dítě bylo předáno do péče osoby, kterou v usnesení označí. V daném případě je zjevné, že jsou splněny podmínky ustanovení § 76a o.s.ř.

Z obsahu návrhu vyplývalo, že rodiče mají vyživovací povinnost k nezletilé „Janě“, kterou nemají ve své výchově poté, co nejprve na základě předběžného opatření byla předána do kojeneckého ústavu, později do péče prarodičů „Výchovných“ a to z toho důvodu, že rodiče péči o ni závažným způsobem zanedbávali. Rodiče s nezletilou se opakovaně nedostavovali do poradny pediatra, nedostavili se na kontrolu v rámci léčení zlomené paže. U nezletilé byla vyšetřeními ve věku šesti měsíců konstatována velmi závažná zranění. Matka pak byla pravomocně odsouzena pro trestný čin ublížení na zdraví a týrání svěřené osoby.

Za této situace bylo vysoce pravděpodobné, že toto jednání se bude opakovat a nezletilá „Petra“ by se tak ocitla v nebezpečí ohrožení zdraví, možná i života. Soud proto návrhu vyhověl a nařídil předání nezletilé do péče kojeneckého ústavu.

V návaznosti na další kapitolu – rozvod rodičů, nemohu opomenout tento případ:

### ***Případová studie:***

Městský úřad podal návrh, aby bylo vydáno předběžné opatření, kterým by nezletilá byla umístěna do péče Dětského diagnostického ústavu. Návrh zdůvodnil tím, že koncem února 2006 bylo ředitelstvím základní školy oznámeno, že mají podezření na týrání nezletilé. Ředitelka byla informována třídní učitelkou a vychovatelkami ze školní družiny, že mají podezření na týrání a fyzické násilí ze strany otce vůči nevlastní dceři „Marii“. „Marie dostala v pondělí poznámku od třídní učitelky za to, že v návalu vzteku poškrábala v obličeji svou spolužačku.

Reakcí nevlastního otce na tuto skutečnost bylo, podle slov vychovatelky i „Marie“ samotné, fyzické potrestání ještě v šatně družiny (snad prý otec dokonce do dítěte kopal) a následně potom i doma (z výpovědi „Marie“ vařečkou). Ředitelka školy v úterý si šla osobně „Marii“ prohlédnout do družiny a zjistila, že má pohmožděné levé oko s krevním výronem, otoky na stehnech nohou a modřiny na zádech. Především v oblasti zad a obou nohou navíc našla pozůstatky starších zranění (nezahojené jizvy a žluté otoky kolem). Po tomto zjištění se ředitelka školy obrátila na orgán sociálně právní ochrany dětí a následně kroky podnikala už ve spolupráci s nimi.

Šetřením bylo zjištěno, že nezletilá měla rozsáhlé hematomy po celém těle. Bylo jednáno s matkou, která přislíbila, že se vyvaruje tělesného trestání nezletilé a naváže spolupráci s pedagogicko-psychologickou poradnou. V březnu 2006 byl podán podnět na zahájení řízení ve věci výchovného opatření.

Začátkem dubna 2006 bylo ředitelstvím školy opětovně sděleno, že nezletilá má po těle hematomy a citlivý ušní lalůček. Bita byla matkou, protože nesnědla ve škole svačinu. Téhož dne v odpoledních hodinách bylo provedeno šetření v rodině. Během návštěvy byl doma pouze nevlastní otec nezletilé, který sdělil, že se manželka s nezletilou ještě nevrátila z družiny. Rodina byla opět navštívena v 19,00 hodin. Nevlastním otcem bylo sděleno, že neví, kde manželka je a že mu podala telefonickou zprávu, že se dnes nevrátí domů. I přes naléhání nesdělil, kde matka s dcerou je.

Na otázku, proč nezletilou bijí, odpověděl, že dostala poznámku za krádež a že teď bude týden hodná. Následující den telefonicky sdělila ředitelka školy, že byla s nezletilou u ošetřující dětské lékařky, protože nezletilá má po těle nové modřiny. Nezletilá sdělila, že byla bita vařečkou, protože měla špinavé boty. Třídní učitelka sdělila, že nezletilá je sice

živější, ale poznámku nedostala. Ve škole dosahuje dobrých výsledků. Vzhledem ke skutečnosti, že nezletilá je fyzicky trestaná, výchovné problémy si s ní řeší sama. Poznámky jí už nepíše.

Na základě výše uvedených skutečností bylo okresním soudem vydáno předběžné opatření, kterým soud nařídil, aby dítě bylo předáno do diagnostického ústavu. V daném případě bylo zjevné, že příznivý vývoj nezletilé byl vážně ohrožen, neboť v rodině docházelo k nadměrnému fyzickému trestání. Za této situace není možné další ponechání dítěte v rodině, neboť existuje reálná obava z dalšího fyzického trestání nezletilé.

### **3.2 Rozvod rodičů**

Rozvod rodičů patří mezi nejcitelnější zásahy do vývoje dítěte. Přestože se domníváme, že velmi malé děti nechápou, co se děje, nakonec přejmou emoce svých rodičů a mohou se dostat do tísnivé situace. Přestože se jedná o řešení problému mezi rodiči, stává se i dítě přímým účastníkem tohoto sporu. Manželství totiž nelze rozvést, dokud nenabude právní moci rozhodnutí o úpravě poměrů nezletilých dětí pro dobu po rozvodu. Jedná se v podstatě o první fázi v řízení o rozvodu manželství, ve kterém se rozhoduje o úpravě výchovy a výživy nezletilých dětí a dále případně styk rodičů s nezletilými dětmi. V této fázi se dítě může stát nechtěným rukojmím.

Optimálním řešením je dohoda rodičů, kterou však v mnoha případech nahrazuje rozhodnutí soudu. Soud při rozhodování o svěřeni dítěte do výchovy rodičů sleduje především zájem dítěte. Dále pak jeho vlohy, schopnosti a vývojové možnosti. Soud přihlédne k citové orientaci a zázemí dítěte. K výchovné schopnosti a odpovědnosti rodiče a stabilitě výchovného prostředí. Rovněž se přihlíží k citovým vazbám na sourozence, prarodiče a další příbuzné. Nedílnou součástí je přihlédnutí ke hmotnému zabezpečení, včetně bytových poměrů. V každém případě se bere v úvahu, kdo dosud kromě řádné péče o dítě dbal o jeho výchovu po stránce mravní, rozumové a citové. Rozhodnutí vychází zpravidla ze znaleckých posudků, které vypracovávají znalci několika vědních oborů. Dále je kladen důraz na možnost vyjádření se dítěte k otázce svěřeni do péče (pokud je dítě schopno s ohledem na stupeň svého vývoje vytvořit si vlastní názor a posoudit dosah tohoto opatření).

*„Za povšimnutí stojí, že zákon o rodině netrvá na svěřeni dítěte do výchovy některému z rodičů. Soud může svěřit dítě do výchovy např. prarodičům, jiným osobám, do pěstounské*

*péče, či dokonce do ústavní výchovy, a to pokud dospěje k názoru, že není v zájmu dítěte, aby bylo svěřeno do péče rodiče, tzn. že žádný z rodičů neskýtá záruku řádné výchovy.“<sup>16</sup>*

Problematika výkonu rozhodnutí o výchově nezletilých dětí v případě rozvodu manželů je dána mnohdy konfliktními vztahy mezi rozvedenými rodiči. Stává se, že jeden z rodičů nerespektuje a neplní rozhodnutí soudu nebo schválenou dohodu o výchově dětí a stycích s nimi. Za sledované období (tj. r. 2004 – r. 2008) nebyla tato situace na okrese Ústí nad Orlicí prostřednictvím výkonu rozhodnutí řešena. (Dva případy byly takto řešeny v roce 2003, kdy bylo bráněno styku dítěte s druhým rodičem.) Z tohoto zjištění by tedy bylo možné vyvodit, že zařazení rozvodu rodičů, jako samostatného důvodu vedoucího k nařízení předběžného opatření, je nadsazené.

Z dalších prostudovaných případů však vyplývá, že rozvod rodičů bývá iniciátorem další, podstatně rozsáhlejší skupiny problémů, a to problémů výchovných. Při studiu spisů bylo zjištěno, že v mnoha případech se počátky výchovných problémů nezletilých dětí začaly projevovat i několik let po rozvodu rodičů. Především v době, kdy si rodič, kterému byl nezletilý svěřen do péče, našel nového partnera.

Těmto problémům bude věnována následující podkapitola, ve které se budu snažit klasifikovat jednotlivé výchovné problémy.

### **3.3 Výchovné problémy dětí**

Poslední částí v této kapitole jsou výchovné problémy nezletilých dětí. Tuto podkapitolu jsem rozdělil do dvou částí. V první části provedu zjednodušenou klasifikaci jednotlivých problémů s jejich krátkou charakteristikou a ve druhé části uvedu případovou studii, ke které je patrný vývoj výchovných problémů u jedince, na kterého měla velký vliv rodina, ve které vyrůstal.

Mezi problémy můžeme zařadit takové formy chování a jednání, které svými negativními důsledky ohrožují nejen samotného nezletilého, ale také společnost.

**Lhaní a podvody** – v počátcích bujná fantazie, kterou si posléze dítě upravuje a přenáší do životní reality. Dítě se snaží na sebe strhnout pozornost a vymýšlí si něco

---

<sup>16</sup> Špeciánová Š. – Právní manuál pro sociálně-právní ochranu dětí, str. 7-8, kap. 3.2.2

výjimečného. V jiných případech se svými představami snaží zamaskovat určitý nedostatek, za který se stydí, nebo se snaží pomocí lhaní vyhnout trestu.

**Kriminalita** – kriminalita dětí a mladistvých se v mnoha ohledech liší od trestné činnosti ostatních věkových skupin pachatelů. Trestná činnost je páchána pod vlivem momentální situace. Impulsem pro trestnou činnost je v řadě případů alkohol, případně jiná návyková látka zvyšující agresivitu a nepřiměřené reakce. Příprava trestné činnosti je nedokonalá, obvykle schází prvek plánování, častá je i nedostatečná příprava vhodných nástrojů ke spáchání trestného činu. Projevuje se devastací, ničením předmětů a zařízení.

Mladí pachatelé často odcizují předměty, které momentálně potřebují, nebo které se jim vzhledem k věku líbí. Děti jsou nejčastěji stíhány za krádeže vloupáním do objektů, poškozování cizí věci (např. sprejerství).

Jako podskupinu může dále uvést vandalismus. Jedná se o chování jednotlivce či skupin, při kterém jsou nesmyslně ničeny různé věci (ničení laviček, telefonních automatů, počmárané zdi, atd.

**Sebepoškozování** – je záměrné ubližování si bez vědomého záměru zemřít. Hlavním motivem tedy není sebevražedný úmysl, ačkoli se obecně sebevražedné myšlenky u jedinců objevují, zejména v období dospívání. Nejčastěji se jedná o:

- řezání, škrábání, rytí do ran nebo jizev a nenechat rány se zhojit,
- bití sebe samého,
- típání cigaret či sirek ,
- propichování kůže např. jehlami, bodání se ,
- požívání nebezpečných chemikálií nebo předmětů (baterie, špendlíky),
- požívání velkého množství léků s alkoholem bez záměru se zabít.

Pro většinu lidí je důležitým momentem vzniklá bolest, která přehluší bolest psychickou. Fyzická bolest je něco hmatatelného, co člověk může vlastní vůlí ovládnout, narozdíl od bolesti psychické. Obecně se sebepoškozováním může rozumět jakákoli aktivita, kterou si člověk ubližuje, škodí nebo ničí zdraví. Sem tedy kromě řezání, pálení, propichování kůže apod. řadíme i poruchy příjmu potravy, drogovou nebo alkoholovou závislost.

**Šikana** - je nemoc toho, kdo šikanuje. Je to nemocné – tedy patologické chování. Při posuzování toho, co je a co není šikana, musíme mít na zřeteli především to, jak uvedené projevy působí na toho, komu jsou určeny, tedy na oběť šikany. Důležitým znakem šikany je

nepoměr sil mezi agresorem a obětí. U šikany je typickým znakem samoučelnost převahy agresora nad obětí. To odlišuje šikanu od běžných „chlapeckých šarvátek“ mezi spolužáky. K tomu, abychom mohli hovořit o šikaně, musí existovat agresor, oběť a prostředí, ve kterém se šikana uskutečňuje. Šikanování je velice závažný, společensky nebezpečný jev, ohrožující oběť fyzicky, ale zejména psychicky.

**Syndrom ADHD** – (Attention Deficit Hyperactivity Disorders“ - **hyperaktivita s poruchou pozornosti**) jedná se o poruchu pozornosti provázenou nadměrnou živostí a neposedností, která se stává základem výchovných a vzdělávacích problémů. Jedinci s tímto syndromem bývají nepozorní a špatně se soustředí. Dále bývají méně přizpůsobiví, hůře kázeňsky zvladatelní a jsou u nich časté stavy agresivity vůči ostatním spolužákům.<sup>17</sup>

**Užívání návykových látek** – prvotním motivem je vyzkoušet něco neznámého a zakázaného. Z pokusu se ale postupem času stává závislost, která vyvolává opakované užívání určité drogy s psychotropními účinky. Počáteční příjemné působení drogy se v dalších stádiích konzumace stává poškozujícím činitelem, který člověka poškodí po všech stránkách.

Velká část nezletilých (převážně ve stáří 14 – 18 let), na které bylo předběžné opatření vydáno, měla zkušenosti a cigaretami, alkoholem, ale i drogami ( marihuana, pervitin, extáze ..)

**Záškoláctví** - je úmyslné zameškávání školního vyučování. Žák se z vlastní vůle, bez vědomí rodičů vyhýbá pobytu ve škole. Často má souvislost se školní neúspěšností žáka, objevuje se u starších dětí a tento jev má tendenci se prohlubovat. Záškoláctví je projevem asociálního chování, jedná se tedy o poruchu chování únikového typu vyvolanou třemi základními příčinami:

- negativním vztahem ke škole - motivem odporu ke škole mohou být vysoké požadavky školních povinností kladené na dítě, menší rozumové nadání žáka, ale naopak i mimořádné vědomosti a schopnosti, takže se dítě ve škole nudí, nebo silná a neopodstatněná neurotizace dítěte, jejímž důvodem je strach z nějakého vyučovacího předmětu a z jeho zkoušení, nespravedlivého hodnocení nebo z osobnosti učitele, či tresty za nesplnění očekávaného výkonu učitelem i rodiči,

---

<sup>17</sup> <http://cs.wikipedia.org/wiki/ADHD>

často i strach ze spolužáků v případě výskytu šikanování žáka ústící až do psychické poruchy školní fobie

- vlivem rodinného prostředí - příčinou jsou dysfunkční vztahy uvnitř rodiny, nezáměr rodičů o dítě a jeho prospěch, ale i přehnaná péče a příliš vysoké nároky, nejednotnost rodičovské výchovy, přemrštěná přísnost, shovívavost, ale i lhostejnost
- trávením volného času - mezi příčiny záškoláctví často patří nevhodný a nekonstruktivní způsob trávení volného času způsobený negativním vlivem vrstevníků v partě, závislostním chováním projevujícím se zneužíváním drog a sháněním peněz na ně, ale i chudoba dítěte nebo rodiny způsobující obstarávání peněz nelegálním způsobem, např. prostitucí nebo častěji drobnými krádežemi apod., kdy je dítě k této formě chování de facto dotlačeno vnějšími okolnostmi a vlivem dospělých.

### ***Případová studie:***

K této skupině jsem si jako ukázkový případ vybral spis „Petra“. Městský úřad podal návrh na vydání předběžného opatření dle § 76a o.s.ř., kterým by bylo nařízeno umístění nezletilého do péče Diagnostického ústavu pro mládež v Ostravě. Návrh byl odůvodněn tím, že „Petrova“ rodina je vedena v evidenci OSPOD od roku 1998.

Prvotním důvodem bylo oznámení základní školy o tom, že nezletilý „Petr“ byl hodnocen druhým stupněm z chování za krádež v samoobsluze a lhaní. V září 1998 sděluje Policie ČR kriminální delikt krádeže nezletilého „Petra“, který odcizil dětské jízdní kolo. Věc byla pro nedostatek věku odložena. V roce 1997 absolvoval „Petr“ své první vyšetření v Pedagogicko-psychologické poradně.

Ve věci byl vypracován znalecký posudek, z něhož bylo zjištěno, že nezletilému se nedostávalo pevných výchovných hranic. Měl možnost strukturovat své chování a činnost v souladu se svými potřebami. Bylo konstatováno, že „Petrova“ osobnost se utváří ve směru odporu ke všemu omezujícímu. Rodina vytvořila ve svém domě svérázné společenství, kde chlapec odečítal mnoho otevřených a skrytých agresí. Rodiče byli schopni v omezené míře připustit, že by s „Petrem“ neměly být ve škole problémy a že by bylo v jeho zájmu, aby sami oni měli možnost již nabízené odborné pomoci. (Další znalecký posudek na nezletilého byl vypracován v roce 2004. Jeho závěry zněly tak, že u nezletilého lze hovořit o závažných poruchách chování, které zasahují hodnotový a postojoyvý rámec chování tím, že mají trvalejší nikoliv pouze epizodický ráz. Osobnost spěje k sociální patologii. Je dán základ pro rozvoj



poruchy osobnosti dospělého věku. Rodiče mají pocit, že pro dobrý vývoj „Petra“ udělali vše a jistě více než jejich rodina pro ně. Dle názoru znalkyně rodiče nejsou sto zastavit problémové chování „Petra“, protože už nemají k dispozici potřebný vliv pro takovou změnu. Pokud by „Petr“ setrval v současném prostředí, je bohužel nutné očekávat, že jeho problémy budou dále pokračovat. Když se nyní „Petr“ na krátký čas zdržel dalších problematických akcí, jde mu o to, aby unikl společenské kontrole a chránil sám sebe před jakýmkoliv omezením svobodného rozhodování. Rozhodně nejde o to, že by nahlédl, že jeho postoje jsou problematické a že je nutná změna.

Výchovné problémy nadále pokračovaly. Nezletilý často mluví sprostě, zapomíná pomůcky, děti mu nadávají, on je za to mlátí. V březnu 1999 oznamuje základní škola, že s „Petrem“ mají potíže.

Pokud je jednáno s rodinou, rodiče mají snahu „Petrovo“ jednání omlouvat, poukazovat na to, že je jinačí než ostatní děti. Pokoušejí se přenést vinu za chování nezletilého na někoho jiného. Rozsudkem Okresního soudu v Ústí nad Orlicí z února r. 2000 byl nad výchovou nezletilého stanoven dohled. Nezletilý byl poté přeřazen na jinou základní školu v sousední obci, poté na základní školu v jiném městě.

„Petr“ je hodnocen jako problémový. Od září 2001 nastoupil na základní školu zpět do města svého bydliště. Ze zprávy školy vyplývá, že se mu nepodařilo začlenit do kolektivu. Ke spolužákům se chová agresivně, slovně i fyzicky je napadá. V kolektivu je pro agresivitu a brutalitu neoblíbený.

V říjnu 2001 nastoupil nezletilý dobrovolný výchovně-diagnostický pobyt do DDÚ a SVP. Pobyt byl předčasně ukončen z důvodu hrubého porušování řádu a násilného chování ke slabším spolužákům.

Rozsudkem OS v Ústí nad Orlicí z dubna 2002 byla nařízena ústavní výchova nezletilého. V odvolání rodičů Krajský soud v Hradci Králové toto rozhodnutí zrušil a řízení o nařízení ústavní výchovy zastavil. Chování nezletilého po těchto událostech se zlepšilo, ovšem od září 2003 se opětovně začínají objevovat problémy.

Škola poukazuje na to, že nezletilý často fyzicky deptá kantorky, vysmívá se jim, nerespektuje jejich nařízení. Některé kantorky z něho mají strach. Chodí nepřipravený do školy, stále je drzý, neukázněný, vyvolává konflikty se spolužáky a hrubý k ostatním. S rodiči bylo několikrát jednáno. Matka má stále omlouvavý přístup. Otec slíbil, že učiní nápravu.

V březnu 2003 byla doručena zpráva Policie ČR o zahájení trestního stíhání nezletilého „Petra“ obviněného z trestného činu krádeže, neoprávněného užívání cizí věci. Věc byla okresním státním zastupitelstvím podmíněně zastavena a nezletilému byla stanovena

zkušební doba v trvání 6ti měsíců. Na základě usnesení Okresního státního zastupitelství v Ústí nad Orlicí února 2005 bylo rozhodnuto o tom, že nezletilý se v této zkušební době neosvědčil, a proto se v jeho trestním stíhání pro uvedená provinění pokračuje.

Rozsudkem byl nezletilý uznán vinným z provinění krádeže dle § 247 odst. 1 písm. a/ trestního zákona. Na základě vyrozumění Okresního státního zastupitelství v Ústí nad Orlicí z března 2005 bylo zjištěno, že na nezletilého byla podána u Okresního soudu v Ústí nad Orlicí obžaloba pro provinění krádeže a pro provinění neoprávněného užívání cizí věci ve stádiu pokusu. V době podání návrhu na vydání předběžného opatření probíhalo u Okresního soudu v Ústí nad Orlicí jednání o výchovném opatření nezletilému. Nezletilý byl pak rozsudkem OS v Ústí nad Orlicí z dubna 2005 uznán vinným ze spáchání provinění krádeže a neoprávněného užívání cizí věci ve stádiu pokusu. Za toto jednání mu bylo stanoveno souhrnné trestní opatření odnětí svobody v trvání 5ti měsíců s podmíněným odkladem na zkušební dobu v trvání 18ti měsíců.

V červnu 2005 bylo MěÚ doručeno usnesení Policie ČR o zahájení trestního stíhání nezletilého „Petra“ pro provinění porušování domovní svobody, neoprávněného užívání cizí věci a maření výkonu úředního rozhodnutí. Tyto skutečnosti poukazovali na to, že veškerá opatření užitá u nezletilého do té doby se mýjela účinkem a pro nezletilého nebyla žádným ponaučením pro jeho další jednání. U nezletilého byl problém korigovat své jednání v těch případech, kdy trvají jiná opatření, například státním zastupitelstvím stanovená zkušební doba.

Nezletilý byl projednáván i v komisi města k projednání přestupků. Byl uznán vinným z přestupků proti bezpečnosti a plynulosti silničního provozu. Dále byl projednáván pro přestupek proti majetku. Rozhodnutí dosud nenabýlo právní moci. Dále byl uznán vinným ve věci přestupku proti majetku, kterého se dopustil tím, že v součinnosti s dalšími osobami odcizil přesně neurčené množství benzínu z několika osobních automobilů.

Ze zprávy střední školy bylo zjištěno, že nezletilý má soustavné problémy s docházkou do vyučování. Velmi často chybí. Matka přislíbila nápravu, ale ke zlepšení docházky nedošlo. K březnu 2005 zameškal 268 hodin, z toho 21 je neomluvených. Pracovní morálka je velmi špatná, o čemž svědčí tři nedostatečné a tři neklasifikované předměty v I. pololetí roku 2005. K chování nejsou ze strany vyučujících připomínky.

V době podání návrhu na vydání předběžného opatření bylo zahájeno přestupkové řízení na úseku dopravy. V této věci prozatím nebylo rozhodnuto. Vzhledem k tomu, že problémy mladistvého neustále narůstaly, přes veškerou snahu o řešení se situace stále více

vyhrocovala a chování nezletilého se vymykalo kontrole, bylo navrhováno vydání předběžného opatření.

### **3.4. Dílčí závěr**

V uvedené kapitole byly popsány příčiny, které vedou k nařízení předběžného opatření. Z prostudovaných spisů a uvedených případových studií je možné konstatovat, že v převážné většině případů nelze přesně uvést pouze jedinou příčinu nařízení předběžného opatření. V mnoha případech se jedná o kombinaci více příčin, z nichž dominující příčina způsobila konání OSPOD ve věci podáním návrhu k soudu.

Z rozdělení do podkapitol by bylo možné říci, že „vinni“ za nařízení opatření jsou v první a druhé části rodiče a v poslední části sami nezletilí. V tomto směru si ale dovoluji oponovat. Přestože se jedná o výchovné problémy dětí, podnět ke svému chování musely někde získat. Někdo je musel vychovávat, někde musely žít. Můžeme říct, že za to může škola, nevhodná parta, multimédia atd.. Málokterý z rodičů si však přizná, že chyba je ukrytá především v rodině, jako základní socializační skupině.

## **4. Součinnost institucí při provádění předběžných opatření**

Na předběžném opatření je nutná spolupráce několika institucí. V této kapitole bude věnována pozornost především orgánu sociálně-právní ochrany dětí a soudu. V jednotlivých podkapitolách budou uvedeny postupy a činnosti uvedených orgánů. Dále bude popsán průběh předběžného opatření v praxi z pohledu soudního vykonavatele.

### **4.1 Činnosti orgánů sociálně-právní ochrany dětí**

Orgány sociálně-právní ochrany dětí byly podrobně popsány v kapitole 1.4. Zjednodušeně můžeme říci, že orgán sociálně-právní ochrany dětí je odbor péče o mládež příslušného pověřeného městského úřadu. Tento orgán zastupuje zájmy dítěte v řízeních, v nichž se rozhoduje o nezletilých dětech (např. při rozvodových řízeních, určení výživného, při úpravě styku rodičů s dětmi). Za obvyklých okolností jsou zákonnými zástupci dítěte rodiče, ale v tomto soudním řízení však mohou být zájmy rodičů rozdílné či protichůdné. Z tohoto důvodu musí soud vždy ustanovit opatrovníka. Opatrovníkem je zpravidla příslušný městský úřad. Jeho úkolem je dohlédnout, aby ve sporu, v němž proti sobě stojí rodiče, nebyly ohroženy zájmy jejich dětí.

Rovněž v občanskoprávním řízení, týkajících se nezletilých, vykonávají na základě ustanovení soudu nebo státního zastupitelství funkci kolizního opatrovníka. Pracovníci se osobně účastní řízení u soudů a notářů, kde vystupují jako účastník řízení. Tím požívají veškerá práva stanovená zákonem.

Mimo vykonávání funkce opatrovníka nezletilých dětí má orgán sociálně-právní ochrany dětí řadu dalších úkolů. Mezi tyto úkoly patří dohlížení na problémové rodiny, zprostředkování osvojení dětí, pomoc při řešení rodinných situací týkajících se dětí, pokud není nutné rozhodnutí soudu.

Terénní sociální pracovníci provádějí prošetření prostředí tak, jak to umožňuje zákon. V případě zajištění ochrany života nebo zdraví dítěte, ochrany jeho práv nebo právem chráněných zájmů v prostředí, kde dítě žije, především v jeho bydlišti a škole, a to za účelem

zjištění, zda je o něj dobře pečováno. Místní šetření jsou prováděna na základě žádosti soudu, sdělení občanů, organizací i na základě anonymních oznámení, případně z vlastní iniciativy.<sup>18</sup>

Dalším úkolem je podávání návrhů na soudní rozhodnutí ve věcech nezletilých dětí (např. na nařízení ústavní výchovy). Pracovníci těchto orgánů v rámci sociálně-právní pomoci poskytují pomoc při sepisování a podávání návrhů k soudu. Zajišťují sociálně-právní poradenství včetně doporučení a zprostředkování odborné a specializované pomoci. Dále je zvláštní pomoc poskytována osamělým matkám, těhotným ženám ve složité životní situaci a sociálně potřebným občanům.

Rovněž provádějí sociální terapii v problémových rodinách a s problémovými jedinci či skupinami. Vyhledávají děti, jejichž rodiče neplní své povinnosti a nezabezpečují dostatečně péči. Dále děti, jejichž rodiče výchovu nebo zdárný vývoj dítěte narušují nebo ohrožují. Svým působením se snaží odstranit příčiny i důsledky takového chování dospělých osob. Svou činnost dále zaměřují na sledování vývoje dětí a mladistvých s poruchami chování, nad kterými byl stanoven dohled a v jejich rodinách provádějí pravidelné návštěvy. U nezvladatelných a problémových dětí podávají k soudu podnět k nařízení ústavní výchovy a zprostředkovávají jejich umístění do diagnostických ústavů.

Pokud je nařízena ústavní výchova, jsou pracovníci povinni nejméně jednou za šest měsíců navštěvovat děti v zařízeních, ve kterých byly umístěny. Nadále jsou v kontaktu s rodiči za účelem odstranění důvodů, které vedly k umístění dítě do ústavního zařízení. V případě, že pominuly důvody pro ústavní výchovu, dávají podnět na její zrušení. Po propuštění dětí z ústavní či ochranné výchovy pečují o to, aby se tyto osoby začlenily zpět do společnosti. V rámci této činnosti je nutná spolupráce se školami, úřady práce, atd..

V samotné problematice předběžného opatření má orgán sociálně-právní ochrany dětí nezastupitelnou úlohu. Na základě prováděných šetření v rodinách musí vyhodnotit, zda se dají podniknout kroky k uspořádání pomoci konzultací a poradenské činnosti, a nebo je nutné řešení prostřednictvím soudu. V případě zjištění, že se jedná o situaci, kdy se dítě ocitne bez jakékoli péče nebo jsou-li jeho život nebo příznivý vývoj vážně ohroženy nebo narušeny, podá k místně příslušnému soudu návrh na vydání předběžného opatření dle § 76a os.ř..

V návrhu na vydání předběžného opatření musí být přesně uvedeny důvody a skutečnosti, které vedly orgán sociálně-právní ochrany dětí k podání tohoto návrhu a dále pak musí obsahovat kam má být nezletilé dítě umístěno (před podáním samotného návrhu musí kromě situace v rodině dále prověřit možnosti umístění nezletilého dítěte ve vhodném

---

<sup>18</sup> <http://www.blansko.cz/urad/odbory/socialni/ospo-ochrana-deti.php>

zařízení. Podle problémů, které k návrhu vedou zvaží, zda nezletilý bude svěřen do pěstounské péče, diagnostického ústavu či dětského domova).

## **4.2 Činnost soudů**

Soud musí o návrhu o vydání předběžného opatření rozhodnout bezodkladně. V případě předběžného opatření dle § 76a os.ř. do 24 hodin. Pro předběžné opatření je rozhodující stav v době vydání usnesení soudu prvního stupně. Usnesení je vykonatelné jeho vyhlášením, pokud vyhlášeno nebylo, je vykonatelné jeho vydáním. Toto usnesení se doručuje účastníkům až při provádění samotného výkonu. Pokud někdo z účastníků nebyl při provádění předběžného opatření přítomen, doručuje se dodatečně spolu s vyrozuměním, že byl proveden jeho výkon. Z tohoto vyplývá, že účastníci nemusí být vyslechnuti.

Soud v tomto případě pouze prozkoumá návrh a usnesením předběžné opatření vydá nebo zamítne (jsou-li mu známy takové skutečnosti, které brání k nařízení předběžného opatření). Předběžné opatření trvá po dobu jednoho měsíce od jeho vykonatelnosti (pokud bylo v jeho průběhu zahájeno řízení ve věci samé, může soud předběžné opatření opakovaně prodloužit o jeden měsíc tak, aby celková délka nepřesáhla šest měsíců).

Tím ovšem činnost soudu nekončí. Ve věci bylo rozhodnuto a nyní zbývá přistoupit k její realizaci.

## **4.3 Realizace předběžného opatření v praxi**

Návrh byl podán, usnesení bylo vydáno a tím se dostáváme k samotné realizaci výkonu rozhodnutí, kterou zajišťuje soud za účasti orgánu sociálně-právní ochrany dětí, zařízení, v nichž se vykonává ústavní a ochranná výchova, zařízení pro děti vyžadující okamžitou pomoc, zdravotnických zařízení a orgánů Policie ČR. Koordinaci součinnosti těchto orgánů řeší Instrukce Ministerstva spravedlnosti, ministerstva vnitra, Ministerstva zdravotnictví, Ministerstva školství, mládeže a tělovýchovy a Ministerstva práce a sociálních věcí ze dne 5.4.2007, č.j. 142/2007-ODS-Org, kterou se upravuje postup při výkonu rozhodnutí o výchově nezletilých dětí.

*„Provádění výkonu rozhodnutí řídí soudní vykonavatel nebo jiná soudní osoba, stanoví-li tak zvláštní zákon, ledaže výkon rozhodnutí provádí sám soudce (dále jen soudní vykonavatel). Soudní vykonavatel je neoprávněn vydávat závazné pokyny orgánům a osobám, které jsou výkonu rozhodnutí účastny. Soudce je oprávněn dávat soudnímu vykonavateli pokyny k postupu a způsobu provedení výkonu rozhodnutí, kterými je při přípravě i vlastním provádění výkonu rozhodnutí soudní vykonavatel vázán.“<sup>19</sup>*

Z této citace tedy vyplývá, že průběh opatření je vložen do rukou osoby, která má minimální možnost seznámení se z důvody a situací, která k nařízení vedla. Spisový materiál bývá v těchto případech také velice strohý, neboť obsahuje v převážné většině případů pouze návrh na vydání usnesení a usnesení ve věci. Dalším problémem je nedostatek času na přípravu, protože je nutné vše vykonat neprodleně.

Po obdržení spisu a pokynu soudce k realizaci výkonu rozhodnutí soudní vykonavatel projedná postup s příslušným orgánem sociálně-právní ochrany dětí. Je potřebné zjistit, zda je nutné zajistit nějaké zvláštní podmínky pro průběh výkonu (především pro přepravu – neboť pro přepravu dětí mladších 3 let je nutné provádět přepravu zdravotnickým vozidlem s doprovodem zdravotnického pracovníka, v ostatních případech je k přepravě použito služební vozidlo soudu). Dále je nutné dohodnout předběžný postup výkonu s ohledem na podmínky, které jsou známy orgánu sociálně-právní ochrany dětí na základě jeho šetření a o všem soudní vykonavatel sepíše protokol do spisu.

Dle výše citované instrukce musí orgán sociálně-právní ochrany dětí zajistit lékařský posudek o zdravotní způsobilosti dítěte k umístění do ústavu a písemné vyjádření lékaře o aktuálním stavu dítěte a potřebné doklady potřebné k převzetí dítěte zařízeními (jedná se především o rodný list, kartičku pojištěnce, očkovací průkaz, poslední vysvědčení, občanský průkaz). Je potřebné zajistit i nutné součásti oděvu k přepravě dítěte.

Nejtěžší částí procedury soudního výkonu rozhodnutí je samotné odebrání nezletilého. Instrukce postup upravuje v § 6:

- (1) Při provádění výkonu rozhodnutí je třeba důsledně dbát ochrany práv a zájmů dítěte.*
- (2) Orgány a osoby účastníci se provádění výkonu rozhodnutí postupují ve vzájemné součinnosti s cílem dosažení vynucení povinnosti uložené soudním rozhodnutím. Zejména působí na povinného, aby se soudnímu rozhodnutí podrobil dobrovolně. Nevylučují-li to okolnosti případu, dbají na to, aby bylo dítěti poskytnuto potřebné vysvětlení nastalé situace,*

---

<sup>19</sup> § 4 odst. 2 Instrukce Ministerstva spravedlnosti, ministerstva vnitra, Ministerstva zdravotnictví, Ministerstva školství, mládeže a tělovýchovy a Ministerstva práce a sociálních věcí ze dne 5.4.2007, č.j. 142/2007-ODS-Org, kterou se upravuje postup při výkonu rozhodnutí o výchově nezletilých dětí

*a to způsobem odpovídajícím věku a rozumové vyspělosti dítěte. V případě potřeby orgán sociálně-právní ochrany dětí poskytne nebo zprostředkuje odbornou pomoc dítěti, popř. rodičům nebo jiným osobám odpovědným za výchovu dítěte.*

*(3) Orgány a osoby účastníci se provádění výkonu rozhodnutí vždy postupují s maximální možnou rychlostí tak, aby v řízení nedocházelo ke zbytečným průtahům.*<sup>20</sup>

Instrukce hovoří jasně, bohužel v praxi vždy vše neprobíhá bez komplikací. Pokud se jedná o děti, které mají výchovné problémy je postup totožný s citovanou Instrukcí, protože rodiče komunikují s orgány sociálně-právní ochrany dětí po celou dobu řešení problému dítěte. Návrh na předběžné opatření bývá v tomto případě podáván až v okamžiku, kdy rodiče cítí, že již další výchovu nezvládají a sami kontaktují pracovníky orgánu sociálně-právní ochrany dětí s tím, že umístění dítěte do ústavu bude optimálním řešením situace v rodině. V těchto případech nebývá problém při zajištění potřebných dokladů dítěte a v mnoha případech ani se zajištěním nezletilého.

Opakem je však problematika rodin, kterým je dítě odebráno pro nevhodné sociální podmínky a zanedbávání péče. Zde je jednání velice obtížné a je nutné postupovat velice obezřetně s ohledem na emoční složku chování, která jednání provází. V převážné části těchto rodin jsou jediným příjmem rodiny sociální dávky, o které rodina při odebrání dítěte přichází. Zde musí všechny zúčastněné osoby postupovat tak, aby se na dítě rozrušení rodičů přeneslo v co nejmenší míře. Bohužel tomu však nelze vždy zcela zamezit, neboť stav a velikost obývaných prostor rodinou bývá žalostný. Je-li to možné, je v těchto případech voleno odebrání dítěte ve školním zařízení.

Tuto variantu zohledňuje Instrukce v § 12 odst. 2 :

*„Bude-li výkon rozhodnutí proveden v době, kdy je dítě ve škole nebo jiném školském zařízení, uvědomí o tom soudní vykonavatel bezprostředně před jeho provedením ředitele nebo učitele dítěte a současně požádá o to, aby dítě bylo na chystaný výkon rozhodnutí připraveno. Výkon rozhodnutí se provede takovým způsobem, aby mu nebyly přítomny ostatní děti, které školské zařízení navštěvují.“*<sup>21</sup> Teprve po zajištění dítěte je doručováno usnesení soudu rodičům s tím, že s dítětem zůstává většinou ve vozidle soudu pracovnice orgánu sociálně-právní ochrany dětí a soudní vykonavatel předá usnesení rodičům. Obeznamí je s provedením

---

<sup>20</sup> §6 Instrukce Ministerstva spravedlnosti, ministerstva vnitra, Ministerstva zdravotnictví, Ministerstva školství, mládeže a tělovýchovy a Ministerstva práce a sociálních věcí ze dne 5.4.2007, č.j. 142/2007-ODS-Org, kterou se upravuje postup při výkonu rozhodnutí o výchově nezletilých dětí

<sup>21</sup> § 12 odst. 2 Instrukce Ministerstva spravedlnosti, ministerstva vnitra, Ministerstva zdravotnictví, Ministerstva školství, mládeže a tělovýchovy a Ministerstva práce a sociálních věcí ze dne 5.4.2007, č.j. 142/2007-ODS-Org, kterou se upravuje postup při výkonu rozhodnutí o výchově nezletilých dětí



výkonu rozhodnutí a snaží se získat potřebné doklady od rodičů. Rodičům není bráněno v rozloučení se s dítětem.

Dalším případem je odebrání dítěte ve zdravotnickém zařízení, ke kterému dochází většinou v případech, kdy matka o novorozence nejeví zájem a sama předčasně opustí zdravotnické zařízení bez dítěte. Rovněž je zde výkon rozhodnutí prováděn v případech, kdy došlo k týrání dítěte a to muselo být pro následky hospitalizováno ve zdravotnickém zařízení.

#### **4.4. Dílčí závěr**

Na základě uvedených skutečností lze konstatovat, že největší břemeno v průběhu řízení o vydání nařízení o výkonu rozhodnutí o předběžném opatření na základě § 76a o.s.ř. nese orgán sociálně-právní ochrany dětí. Na jeho posouzení totiž závisí, jakým způsobem bude řešena problémová situace rodiny. V mnoha případech se jedná o velice těžké rozhodnutí, protože se ne vždy podaří získat veškeré potřebné údaje o rodině, kde dochází k problémům. Za největší problém lze označit komunikaci rodin s orgány sociálně-právní ochrany dětí. Právě nedostatek komunikace a vstřícnosti může způsobit podstatný zásah do rodiny a především do vývoje dítěte.

## 5. Analýza předběžných opatření provedených v letech 2004 – 2008

Tato kapitola obsahuje tabulkový přehled provedených předběžných opatření dle § 76a o.s.ř., která byla nařízena Okresním soudem v Ústí nad Orlicí v letech 2004 – 2008. V analýze jsem se nejprve zaměřil na počet provedených opatření. V této souvislosti jsem se však také dále zabýval počtem nezletilých dětí, kterých se uvedené opatření soudu týkalo. V některých případech totiž bylo usnesení vydáno na sourozence. Ze zjištěných skutečností je možné sestavit tuto jednoduchou tabulku:

**Počet předběžných opatření a dětí**

Rok	2004	2005	2006	2007	2008	Celkem
Počet opatření	28	30	34	33	66	191
Počet dětí	34	41	41	37	94	247

Z tohoto zjištění je možné konstatovat, že průměrný počet předběžných opatření za rok je okolo třiceti usnesení. Značný nárůst je však v roce 2008, kdy je počet předběžných opatření více jak dvojnásobný oproti předchozím. Stejně je to i s počtem nezletilých. V letech 2004 – 2007 je počet relativně ustálený, ale v roce 2008 došlo opět k velkému nárůstu.

Po tomto strohém vyčíslení počtu provedených předběžných opatření a počtu dětí jsem dále provedl rozdělení nezletilých dle věku a pohlaví. Věkové rozdělení bylo voleno podle umístění nezletilých. Věková kategorie 0-3 roky – kojenecké ústavy, 4 - 15 let – diagnostické ústavy a 16 - 18 let – diagnostické ústavy pro mládež.

Rok \ věk	Dívky			Chlapci		
	0 - 3	4 – 15	16 - 18	0 - 3	4 – 15	16 - 18
<b>2004</b>	3	8	1	2	18	2
<b>2005</b>	4	10	4	3	10	10
<b>2006</b>	2	15	3	2	17	2
<b>2007</b>	3	6	3	0	15	10
<b>2008</b>	6	32	14	6	25	11
<b>celkem</b>	<b>18</b>	<b>71</b>	<b>25</b>	<b>13</b>	<b>85</b>	<b>35</b>

Dále jsem se zaměřil na kategorizaci problému, který nařízení předběžného opatření zapříčinil. Po rozboru všech případů, jsem stanovil tři základní kategorie, do kterých tyto problémy rozdělil. První kategorie byla definována jako „péče“ – zkráceně „P“. Jedná se o případy, kdy došlo k závažným problémům v péči o nezletilé. Do této kategorie jsem zařadil všechny případy, ve kterých byl znemožněn zdárný vývoj dětí .

Další skupinu jsem definoval jako „péče vedoucí k výchovným problémům“ – zkráceně „P – VP“. Tato skupina obsahuje nezletilé, u kterých se zanedbání péče projevilo v jejich nevhodném chování. Jedná se o případy, kdy se na sebe dítě snažilo prostřednictvím svého chování upozornit. Poslední skupina „výchovné problémy – zkráceně „VP“, obsahuje případy nezletilých, kde byl výkon rozhodnutí nařízen pro jejich způsob chování a jednání. Konkrétní výchovné problémy nebylo možné uvádět, protože v převážné většině případů se jednalo o propojení více projevů závadového chování . Pro přehlednost je uveden každý rok v samostatné tabulce. Byly zjištěny následující údaje:

<b>2004</b>	Dívky			Chlapci		
Věk	„P“	„P – VP“	„VP“	„P“	„P – VP“	„VP“
<b>0 – 3</b>	3	0	0	2	0	0
<b>4 – 15</b>	5	0	3	9	4	5
<b>16 – 18</b>	0	0	1	0	1	1

<b><u>2005</u></b>	Dívky			Chlapci		
Věk	„P“	„P – VP“	„VP“	„P“	„P – VP“	„VP“
<b>0 – 3</b>	4	0	0	3	0	0
<b>4 – 15</b>	4	0	6	8	0	2
<b>16 – 18</b>	0	0	4	0	0	10

<b><u>2006</u></b>	Dívky			Chlapci		
Věk	„P“	„P – VP“	„VP“	„P“	„P – VP“	„VP“
<b>0 – 3</b>	2	0	0	2	0	0
<b>4 – 15</b>	10	3	2	7	3	7
<b>16 – 18</b>	1	0	2	0	0	2

<b><u>2007</u></b>	Dívky			Chlapci		
Věk	„P“	„P – VP“	„VP“	„P“	„P – VP“	„VP“
<b>0 – 3</b>	3	0	0	0	0	0
<b>4 – 15</b>	3	0	3	7	2	6
<b>16 – 18</b>	1	0	2	2	2	6

<b><u>2008</u></b>	Dívky			Chlapci		
Věk	„P“	„P – VP“	„VP“	„P“	„P – VP“	„VP“
<b>0 – 3</b>	6	0	0	6	0	0
<b>4 – 15</b>	19	2	11	19	0	6
<b>16 – 18</b>	2	0	12	2	0	9

**Celkem za roky 2004 -2008**

<b><u>2004-2008</u></b>	Dívky			Chlapci		
Věk	„P“	„P – VP“	„VP“	„P“	„P – VP“	„VP“
<b>0 – 3</b>	18	0	0	13	0	0
<b>4 – 15</b>	41	5	25	50	9	26
<b>16 – 18</b>	4	0	21	4	3	28
<b>Celkem</b>	<b>63</b>	<b>5</b>	<b>46</b>	<b>67</b>	<b>12</b>	<b>54</b>

Rovněž jsem se snažil zodpovědět na otázku, zda má na počet předběžných opatření vliv region okresu Ústí nad Orlicí. Tento ukazatel by měl zohlednit vliv nezaměstnanosti na předběžná opatření, protože mezi jednotlivými částmi okresu jsou citelné rozdíly. K tomuto účelu jsem rozdělil okres dle jednotlivých spádových městských úřadů. A to na Ústí nad Orlicí, Českou Třebovou, Vysoké Mýto, Žamberk, Lanškroun a Králíky. Sloupec „PO“ vyjadřuje počet předběžných opatření a sloupec „děti“ vyjadřuje počet dětí, na které se předběžné opatření vztahovalo.

Rok	2004		2005		2006		2007		2008	
Část okresu	PO	Děti	PO	děti	PO	děti	PO	děti	PO	děti
<b>Ústí nad Orlicí</b>	6	8	3	3	8	8	12	12	26	29
<b>Česká Třebová</b>	6	6	10	13	6	10	7	9	12	19
<b>Vysoké mýto</b>	7	9	7	7	13	15	7	9	19	30
<b>Žamberk</b>	2	2	3	4	3	4	1	1	4	4
<b>Lanškroun</b>	5	5	2	6	1	1	3	3	2	6
<b>Králíky</b>	2	4	5	8	3	3	3	3	3	6

Tímto zjištěním však nebyla hypotéza potvrzena. Nejvíce předběžných opatření bylo podáno Městskými úřady v Ústí nad Orlicí, Vysokém Mýtě a České Třebové. Jedná se o oblasti okresu, kde není nezaměstnanost tak vysoká jako je třeba na pohraničním Kralicku.

Výše počtu opatření je zde závislá na velké koncentraci rómské populace v těchto městech a jejich spádových oblastech.

Posledním vztahem, na který jsem se zaměřil je vztah časový, tj. má-li na počet předběžných opatření vliv kalendářní měsíc. V této souvislosti byl zkoumán vliv školního vyučování na četnost předběžných opatření, neboť s pololetím a koncem školního roku je spojené hodnocení žáků.

	<b>2004</b>	<b>2005</b>	<b>2006</b>	<b>2007</b>	<b>2008</b>	<b>Celkem</b>
Leden	3	7	2	3	4	<b>19</b>
Únor	1	2	1	5	4	<b>13</b>
Březen	1	2	4	5	2	<b>14</b>
Duben	2	5	3	2	2	<b>14</b>
Květen	2	0	4	3	5	<b>14</b>
Červen	1	7	2	1	12	<b>23</b>
Červenec	0	0	0	0	6	<b>6</b>
Srpen	1	2	6	1	7	<b>17</b>
Září	4	3	5	2	8	<b>22</b>
Říjen	2	1	4	5	7	<b>19</b>
Listopad	5	1	1	5	4	<b>16</b>
Prosinec	6	0	2	1	5	<b>14</b>
<b>Celkem předběžných opatření</b>	<b>28</b>	<b>30</b>	<b>34</b>	<b>33</b>	<b>66</b>	

Z této tabulky je patrné, že nejkliidnějším měsícem je červenec, kdy se po doby čtyřech let žádné předběžné opatření neprovádělo. Původní předpoklad potvrdily v souhrnu za pět let výsledky měsíců ledna, června, září a října.

## Závěr

Cílem bakalářské práce bylo seznámení veřejnosti s jedním ze způsobů ochrany nezletilých dětí, a to především s předběžným opatřením dle § 76a o.s.ř.. Za pomoci statistického rozboru případů, které byly realizovány Okresním soudem v Ústí nad Orlicí v letech 2004 - 2008, jsem se snažil nalézt typické příznaky důvodů, které vedly soud k rozhodnutí vydat usnesení o nařízení předběžného opatření. Z těchto případů bylo zjištěno, že nejčastějším problémem je zanedbávání péče o nezletilé.

Na jednotlivých případových studiích, které jsem k dílčím typům problémů uvedl, je však patrné, že se nejedná pouze o jediný konkrétní problém, který k tomuto rozhodnutí vedl. V převážné většině realizovaných opatření se jednalo o kombinaci více problémů, z nichž některý dominoval.

V této souvislosti jsem se dále snažil zjistit, zda-li má počet realizovaných opatření v kalendářním roce klesající, konstantní nebo rostoucí tendenci. Zde bylo zjištěno, že v průběhu čtyřech let byl počet realizovaných opatření vyrovnaný, pouze v posledním roce došlo k velkému nárůstu případů.

Rovněž jsem se pokusil o zjištění, jakou věkovou skupinu postihuje dané opatření nejvíce. V tomto případě jsem dospěl ke zjištění, že se jedná o skupinu dětí ve věku 4 – 15 let, kdy tato skupina za sledované období tvořila 64% z celkového počtu provedených předběžných opatření.

Dalším úkolem práce bylo nalezení optimálního způsobu realizace předběžného opatření. U tohoto úkolu jsem však byl nucen konstatovat, že je nutné u každého případu postupovat zcela individuálně za plné spolupráce všech zúčastněných stran. Přestože se jedná o opatření, které je nařízeno podle totožného znění zákona, jsou podmínky při jeho realizaci u jednotlivých případů odlišné. Z tohoto důvodu nelze definovat univerzální postup, ale je pouze možné apelovat na osoby, které toto nařízení provádějí, aby postupovali co nejcitlivěji s ohledem na věk a duševní stav nezletilých.

V závěru nemohu opomenout skutečnost, že pomáhat dětem v obtížných situacích je jednou z nejdůležitějších věcí vůbec. Především proto, že děti samy se neumějí ničemu zlému bránit a nemohou si samy nijak pomoci.

## Resumé

Bakalářská práce na téma „Sociální a výchovné problémy vedoucí k vydání předběžného opatření – jejich rozdělení a vývoj na okrese Ústí nad orlicí (r. 2004 – 2008)“ se pokouší obeznámit veřejnost s jedním ze způsobů sociálně-právní ochrany dětí.

V první části jsou popsány právní normy, které jsou stěžejní pro činnost orgánů sociálně-právní ochrany dětí. V krátkosti seznamuje s Listinou základních práv a svobod, Úmluvou o právech dítěte, Zákonem o rodině a Zákonem o sociálně-právní ochraně dětí.

Druhá část obsahuje popis opatření, kterými soud omezuje rodičovskou zodpovědnost. V jednotlivých kapitolách jsou popsány výchovná opatření, ochranná výchova, ústavní výchova, výchova u jiné osoby než rodiče a předběžné opatření dle ustanovení § 76a Občanského soudního řádu.

Třetí část rozebírá důvody, které vedly k vydání předběžného opatření. K jednotlivým kapitolám jsou uvedeny případové studie ze soudní praxe, ze kterých je patrný vývoj problému u nezletilých dětí.

Ve čtvrté části jsem poukázal na součinnost institucí při realizaci předběžného opatření. V jednotlivých kapitolách jsou popsány činnosti orgánů sociálně-právní ochrany dětí, činnost soudu a dále postup realizace předběžného opatření v praxi.

Poslední část je věnována analýze provedených předběžných opatření na okrese Ústí nad Orlicí v letech 2004 – 2005. V této části jsou tabulkově zpracované přehledy o počtu předběžných opatření a počtu dětí v jednotlivých letech a regionech okresu Ústí nad Orlicí. Dále je zde zmapováno (k jednotlivým příčinám) věkové složení nezletilých dětí a jejich pohlaví .



## **Anotace**

Bakalářská práce se zabývá sociálními a výchovnými problémy dětí, které vedou k nařízení předběžného opatření. Tato práce popisuje základní právní předpisy, které se věnují problematice sociálně-právní ochrany dětí. Dále jsou v ní uvedeny příklady ze soudní praxe a statistický rozbor případů okresu Ústí nad Orlicí

## **Klíčová slova:**

předběžné opatření, orgán sociálně-právní ochrany dětí, právo, spolupráce, nezletilé dítě

## **Annotation:**

Bachelor's thesis deals with social and educational problems of children, leading to regulation of interim measures with a focus on district Usti nad Orlici. This paper describes the basic legislation, which is dedicated to the socio-legal protection of children. In addition, there are examples of judicial practice and the statistical analysis of the district of Ústí nad Orlicí

## **Keywords:**

interim measures, authority for social and legal protection of children, law, co-operation, minor children

## Literatura a prameny:

### A) *tištěné zákony:*

- zákon č. 94/1963 Sb., O rodině
- zákon č. 99/1963 Sb., Občanský soudní řád
- zákon č. 104/1991 Sb., Úmluva o právech dítěte
- 109/2002 Sb., O výkonu ústavní a ochranné výchovy ve školských zařízeních a o preventivní výchovné péči ve školských zařízeních a o změně některých předpisů
- zákon č. 359/199 Sb., O sociálně-právní ochraně dětí
- instrukce Ministerstva spravedlnosti, Ministerstva vnitra, Ministerstva zdravotnictví, Ministerstva školství, mládeže a tělovýchovy a Ministerstva sociálních věcí ze dne 5.4.2007, č.j. 142/2007-ODS-Org. (postup při výkonu rozhodnutí o výchově nezletilých dětí)

### B) *ASPI (elektronická podoba zákonů):*

#### ➤ *judikatura:*

- (RC) Cjpu 19/2006 – Nejvyšší soud ČR – řízení pře soudem č. 63 (k § 76a)
- II. ÚS 459/03 – Ústavní soud - Ochrana rodičovství a rodiny
- (R-ostatní) 2653/2005/VOP/6A – Veřejný ochránce práv – Ombudsman – Orgán sociálně-právní ochrany dětí jako navrhovatel ústavní výchovy
- (R-ostatní) 3998/2005/VOP/KP – Veřejný ochránce práv – Ombudsman – Ke zrušení předběžného opatření

#### ➤ *literatura:*

- LIT27332CZ - Civilní sporný proces. Předběžná opatření.
- LIT27227CZ - Právo dítěte a procesní praxe českých soudů

### C) *literatura:*

- Bureš Jaroslav: Občanský soudní řád : komentář (Jaroslav Bureš, Lubomír Drápal, Michal Mazanec: 5.vydání Praha: C. H. Beck, 2001, ISBN 80-7179-338-8
- Houbová Drahomíra a kol. : Psychologie pro právníky, 3.vydání, MU Brno 2004, ISBN 80-210-3468-8
- Mazánková Libuše : Typologie výchovných potíží, Brno: IMS, 2007
- Špecianová Šárka: Právní manuál pro sociálně-právní ochranu dětí, Praha: LINDE, ISBN 80-86131-61-0

***D) časopisy:***

- Právo a rodina – Praha: LINDE, ISSN 1212-866X
- Sociální práce – Brno: Asociace vzdělavatelů v sociální práci, ISSN: 1213-6204

***E) jiné informační zdroje - internet:***

- [www.detepatridomu.cz](http://www.detepatridomu.cz)
- [www.diskriminace.cz](http://www.diskriminace.cz)
- [www.iustin.cz](http://www.iustin.cz)
- [www.judikatura.cz](http://www.judikatura.cz)
- [www.justice.cz](http://www.justice.cz)
- [www.ochrance.cz](http://www.ochrance.cz)
- [www.profipravo.cz](http://www.profipravo.cz)
- [www.rodinausoudu.cz](http://www.rodinausoudu.cz)
- [www.viarius.cz](http://www.viarius.cz)
- [www.blansko.cz](http://www.blansko.cz)

***F) soudní spisy rejstříku Nc – oddělení P za roky 2004-2008***

## **Seznam symbolů a zkratek:**

DDÚ – dětský diagnostický ústav

MěÚ – městský úřad

o.s.ř. – Občanský soudní řád

OS – okresní soud

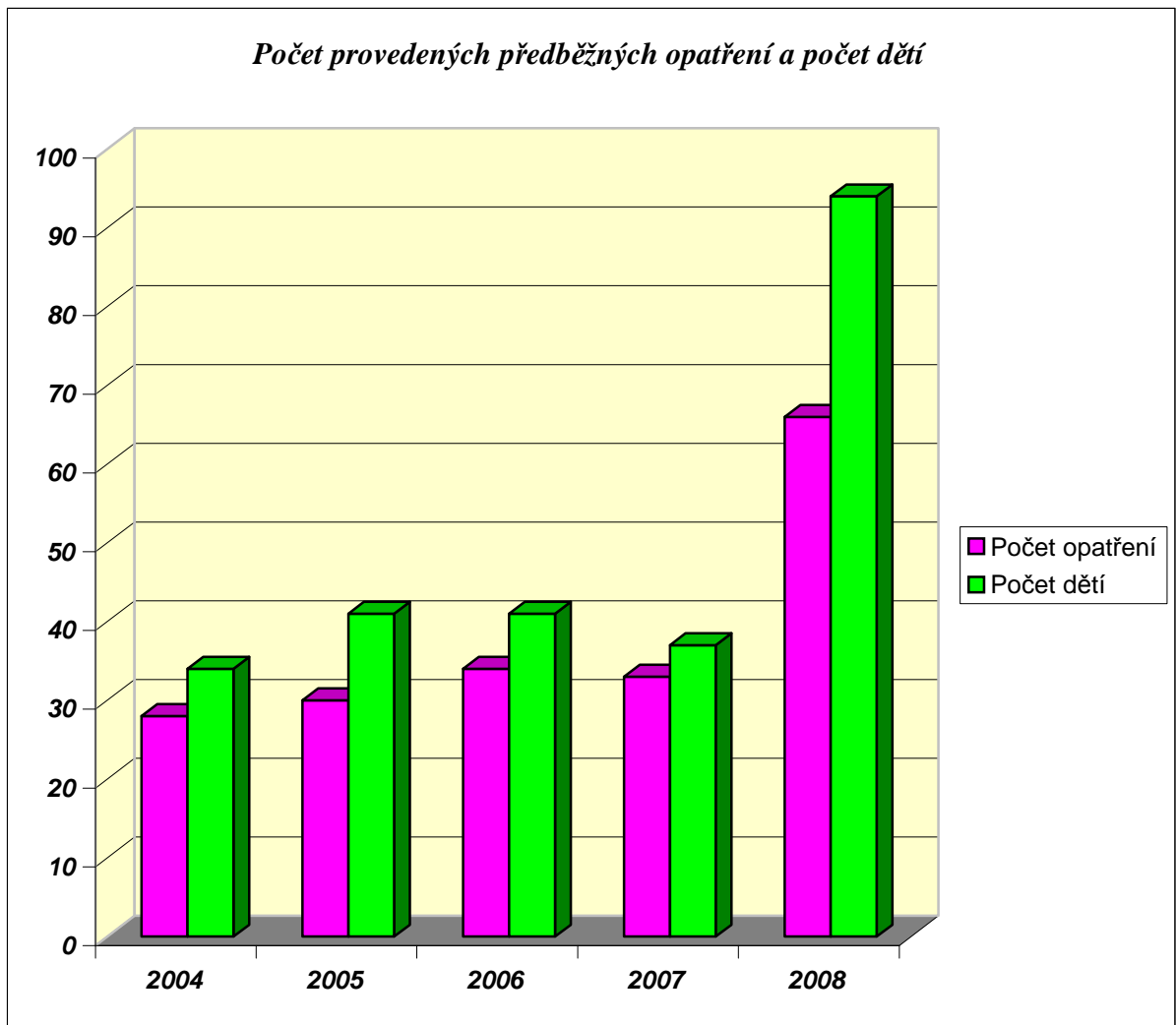
OSPOD – orgán sociálně-právní ochrany dětí

## **Seznam příloh:**

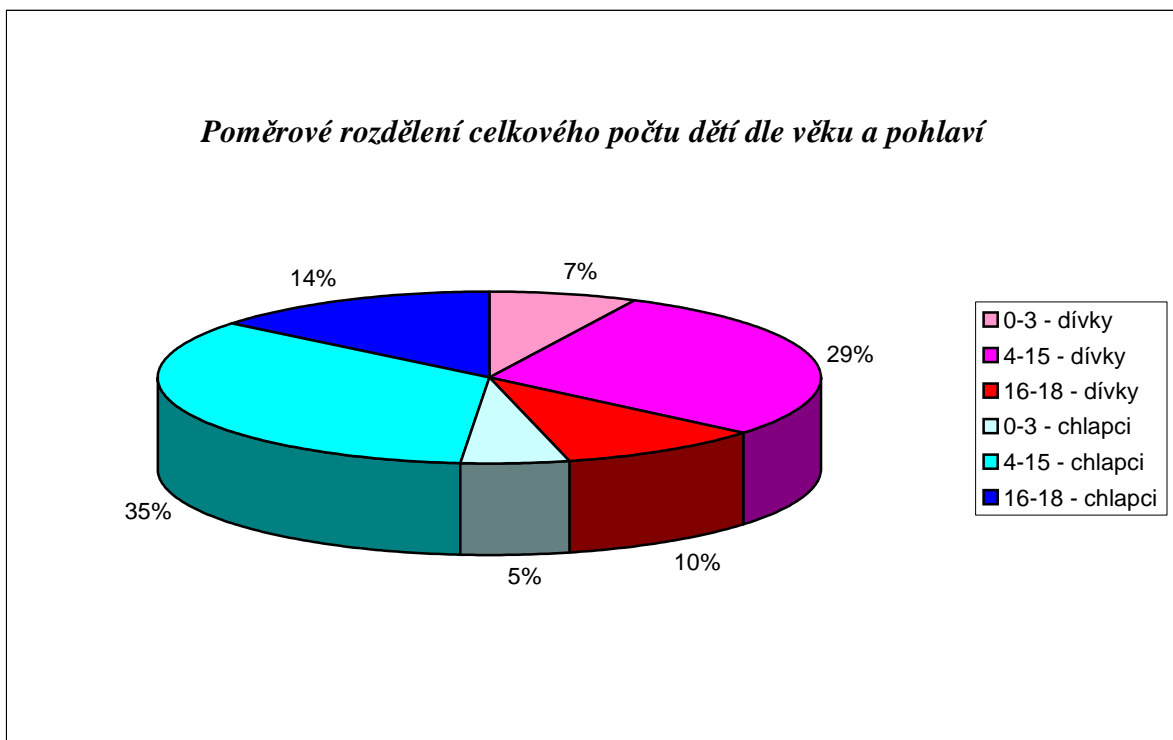
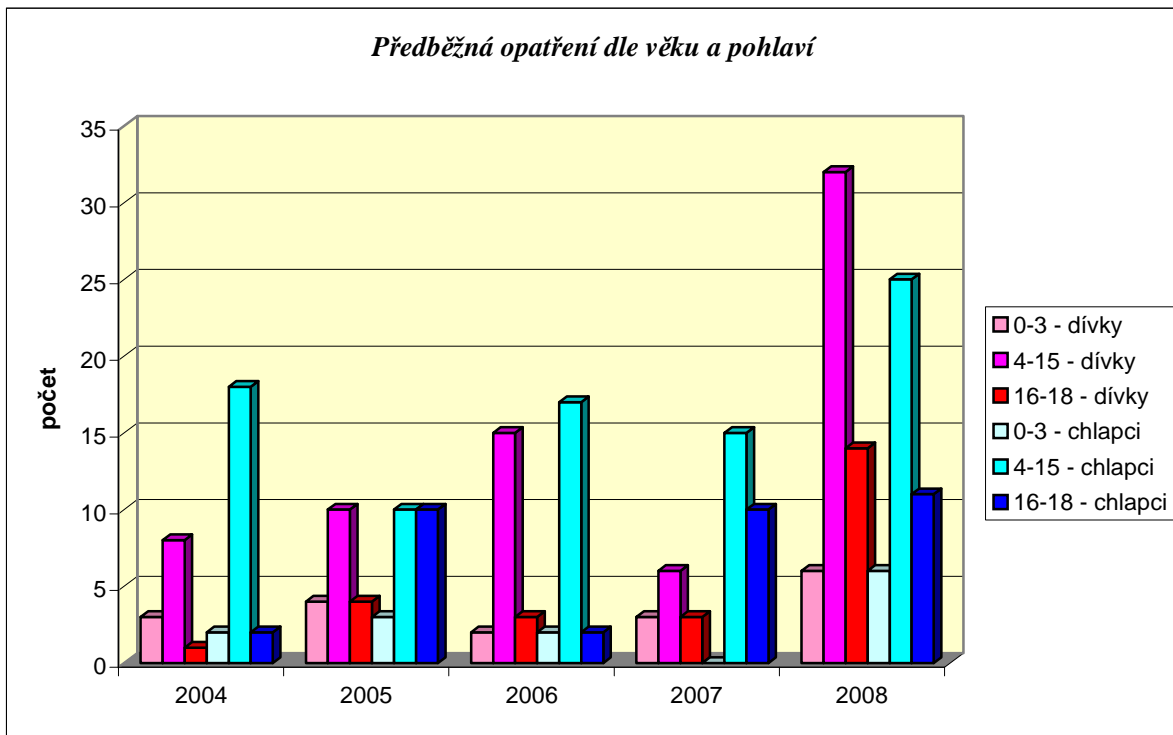
1. Graf: Vývoj počtu nařízených předběžných opatření a počtu dětí od r. 2004 do r. 2008
2. Graf: Rozdělení předběžných opatření dle věku, pohlaví a typu výchovných problémů
3. Graf: Počty předběžných opatření a počty dětí dle jednotlivých spádových měst okresu  
Ústí nad Orlicí
4. Graf: Vývoj počtu předběžných opatření v jednotlivých měsících let 2004 - 2008

## **Přílohy**

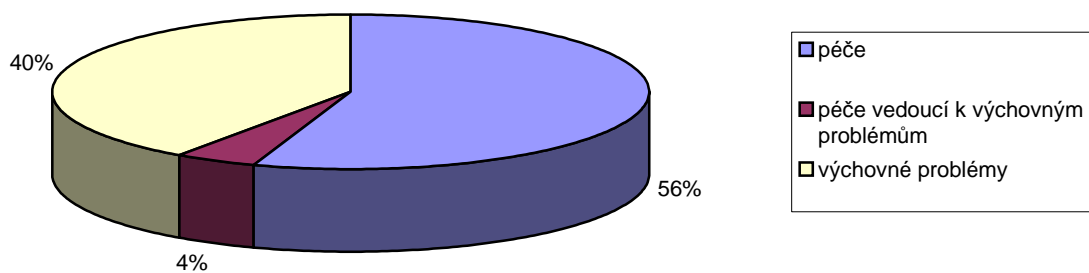
## Příloha č. 1



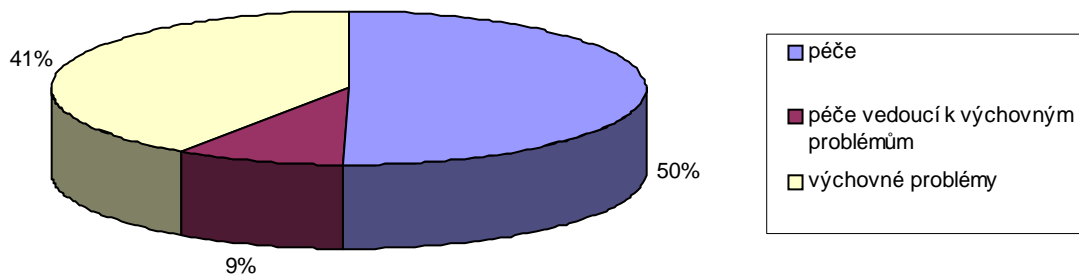
**Příloha č. 2**



*Poměrové rozdělení výchovných problémů za roky 2004 - 2008  
(dívky)*

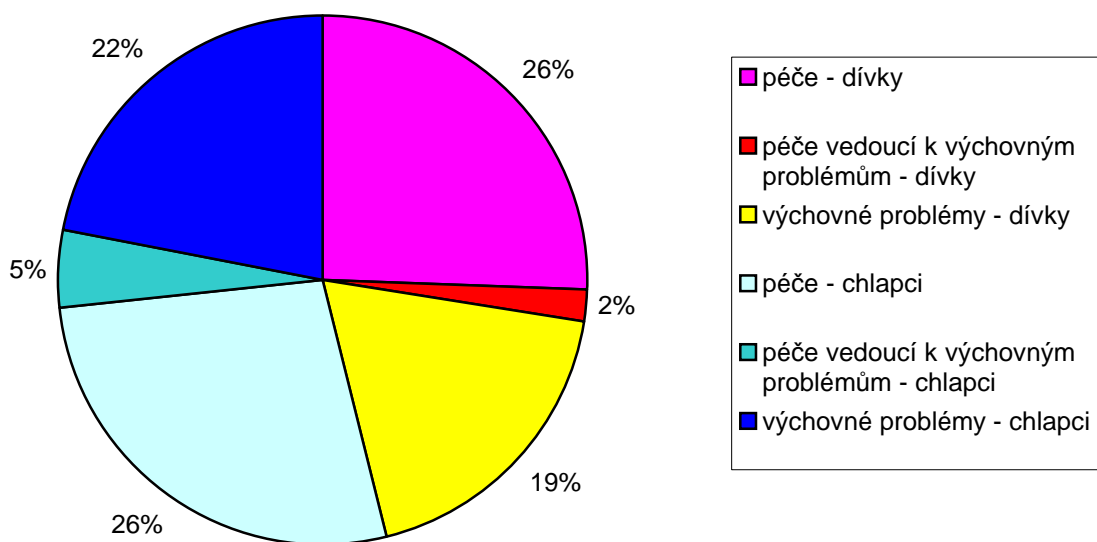


*Poměrové rozdělení výchovných problémů za roky 2004 - 2008  
(chlapci)*

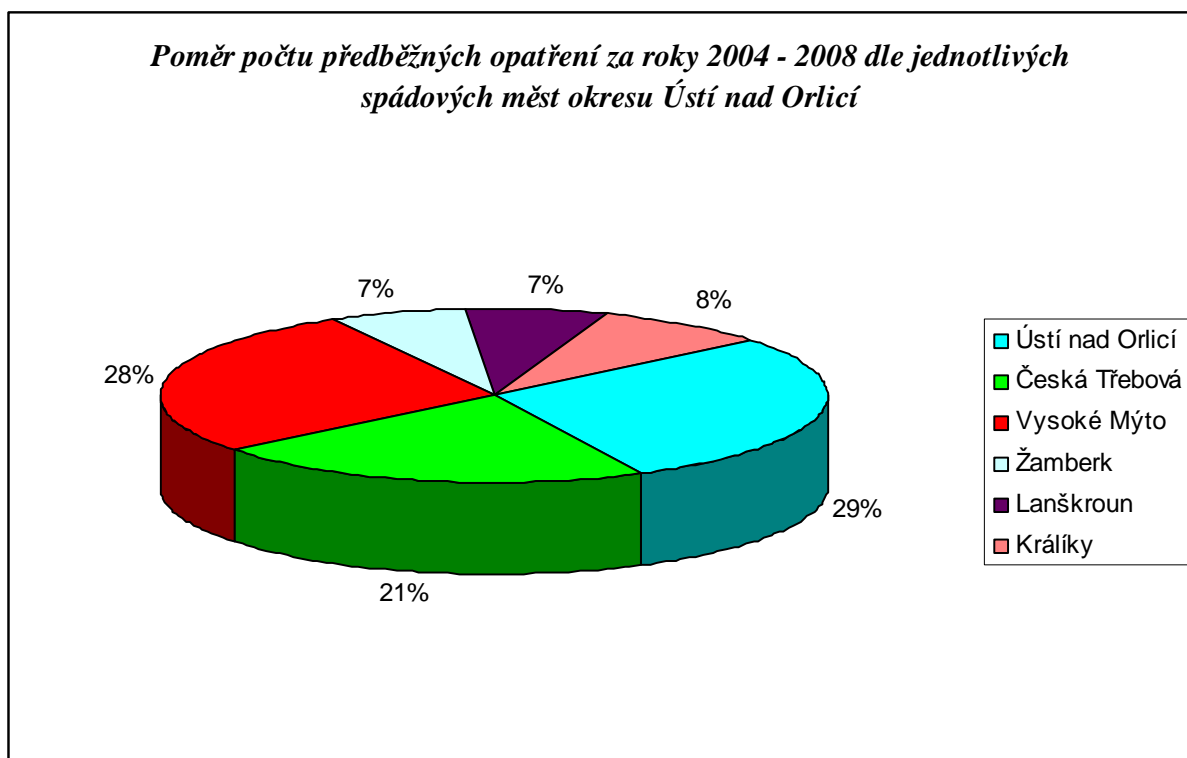
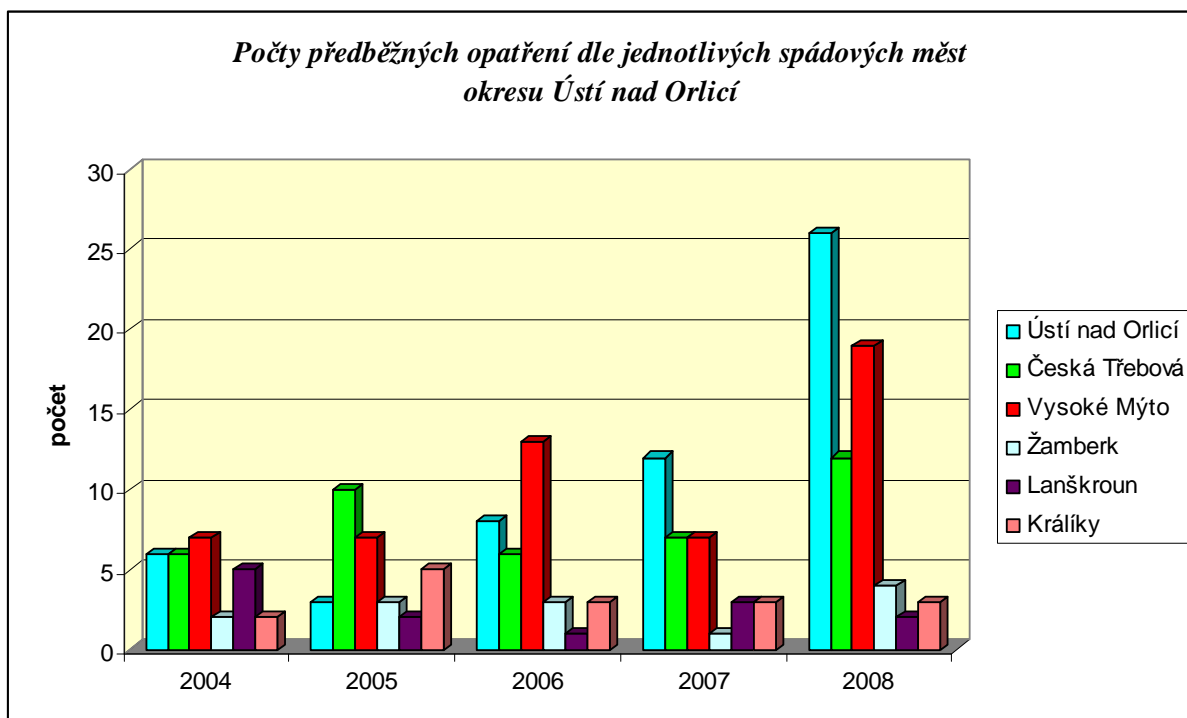




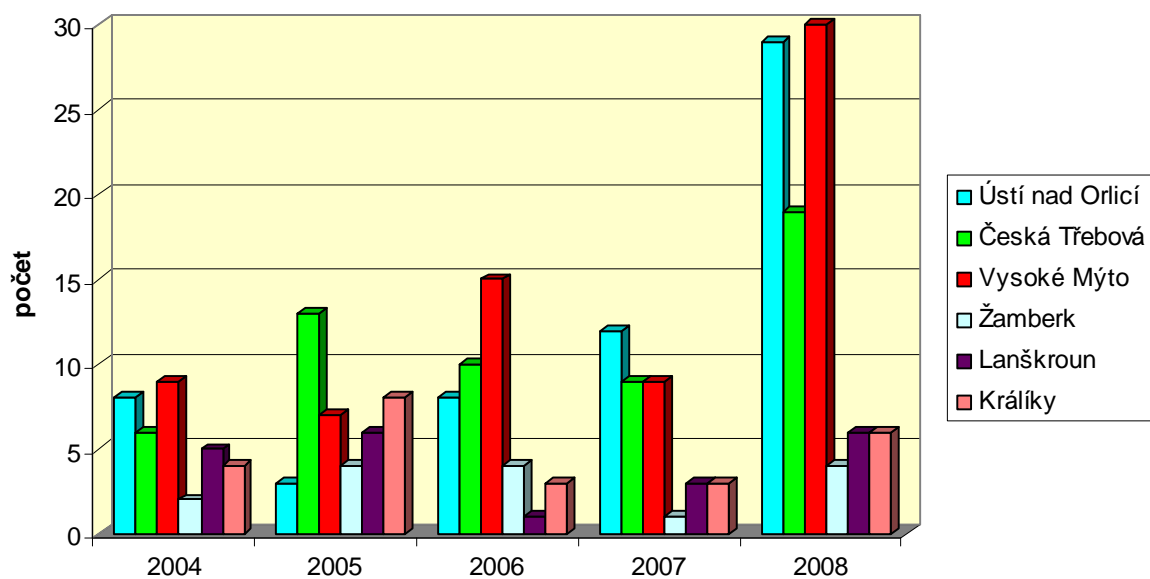
*Poměrové rozdělení dle pohlaví a typu problému vedoucího k nařízení  
předběžného opatření za roky 2004 - 2008*



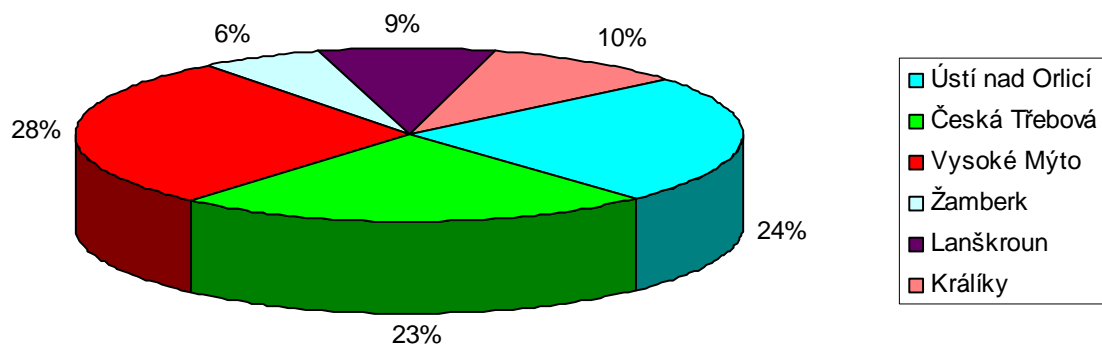
**Příloha č. 3**



*Počty dětí dle jednotlivých spádových měst  
okresu Ústí nad Orlicí*



*Poměr počtu dětí za roky 2004 - 2008 dle jednotlivých spádových měst  
okresu Ústí nad Orlicí*



## Příloha č. 4

