

Komparativní analýza systému dávek státní sociální podpory v ČR a vybraných státech EU

Jana Kuběnová

Bakalářská práce
2009



Univerzita Tomáše Bati ve Zlíně
Fakulta managementu a ekonomiky

Univerzita Tomáše Bati ve Zlíně
Fakulta managementu a ekonomiky
Ústav financí a účetnictví
akademický rok: 2008/2009

ZADÁNÍ BAKALÁŘSKÉ PRÁCE

(PROJEKTU, UMĚLECKÉHO DÍLA, UMĚLECKÉHO VÝKONU)

Jméno a příjmení: **Jana KUBĚNOVÁ**
Studijní program: **B 6208 Ekonomika a management**
Studijní obor: **Management a ekonomika**

Téma práce: **Komparativní analýza systému dávek státní sociální podpory v ČR a vybraných státech EU**

Zásady pro vypracování:

Úvod

I. Teoretická část

- Provedte průzkum literárních pramenů a zpracujte teoretické poznatky z oblasti sociálních dávek.

II. Praktická část

- Porovnejte dávky státní sociální podpory v České republice a vybraných státech Evropské unie.
- Uvedte výhody a nevýhody zkoumaných systémů sociální podpory.
- Navrhněte doporučení pro systém státní sociální podpory v České republice.

Závěr

Rozsah práce: **cca 40 stran**
Rozsah příloh:
Forma zpracování bakalářské práce: **tištěná/elektronická**

Seznam odborné literatury:

[1] ARNOLDOVÁ, A. Vybrané kapitoly ze sociálního zabezpečení. 3. přeprac. vyd. Praha: Karolinum, 2007. 612 s. ISBN 9788024613932.

[2] BRDEK, M., et al. Trendy v evropské sociální politice. Praha: ASPI, 2002. 252 s. ISBN 8086395251.

[3] GREGOROVÁ, Z., GALVAS, M. Sociální zabezpečení. 2. aktualiz. vyd. Brno: Doplněk, 2000. 385 s. ISBN 8072391763.

[4] KOLDINSKÁ, K. Sociální právo. 1. vyd. Praha: C.H.Beck, 2007. 176 s. ISBN 9788071796206.

[5] KREBS, V., et al. Sociální politika. 2. přeprac. vyd. Praha: ASPI, 2002. 376 s. ISBN 8086395332.

Vedoucí bakalářské práce: **Ing. Bohumila Žižková**
Ústav financí a účetnictví
Datum zadání bakalářské práce: **16. března 2009**
Termín odevzdání bakalářské práce: **22. května 2009**

Ve Zlíně dne 16. března 2009



doc. Dr. Ing. Drahomíra Pavelková
děkanka



doc. Dr. Ing. Drahomíra Pavelková
ředitel ústavu

ABSTRAKT

Tato bakalářská práce se v teoretické části zabývá vývojem a pojetím sociální politiky, základními principy, funkcemi a nástroji sociální politiky. Dále popisuje subjekty, objekty a cíle sociální politiky a v poslední řadě se věnuje sociálnímu zabezpečení a státní sociální podpoře. Praktická část zahrnuje srovnání dávek systému státní sociální podpory České republiky, Slovenské republiky a Velké Británie. Dále se zabývá výhodami a nevýhodami jednotlivých zkoumaných systémů a na závěr shrnuje doporučení pro Českou republiku.

Klíčová slova: státní sociální podpora, sociální politika, sociální dávky, nezaopatřené dítě, přídavek

ABSTRACT

Theoretical part of this bachelor work describes development and conception of State social support, its basic principles, functions and tools. Further on this work characterises subjects, objects and aims of State social support. Practical part is engaged in comparison of family benefits in Slovakia and Great Britain with the system of State social support in the Czech Republic. Followed by analyses of advantages and disadvantages of studied systems the bachelor work sums up with a recommendation for the Czech Republic.

Keywords: state social support, social policy, social benefits, unprovided child, allowance

Na tomto místě bych ráda poděkovala Ing. Bohumile Žižkové za odborné vedení mé bakalářské práce, za cenné rady a věcné připomínky při konzultacích.

OBSAH

ÚVOD	8
I TEORETICKÁ ČÁST	9
1 SOCIÁLNÍ POLITIKA	10
1.1 VÝVOJ SOCIÁLNÍ POLITIKY	10
1.2 POJETÍ SOCIÁLNÍ POLITIKY	10
1.3 ZÁKLADNÍ PRINCIPY SOCIÁLNÍ POLITIKY	12
1.3.1 Princip sociální spravedlnosti	12
1.3.2 Princip sociální solidarity	12
1.3.3 Princip subsidiarity	12
1.3.4 Princip participace	13
1.4 ČINITELE OVLIVŇUJÍCÍ SOCIÁLNÍ POLITIKU	13
1.5 FUNKCE A NÁSTROJE SOCIÁLNÍ POLITIKY	14
1.5.1 Funkce sociální politiky	14
1.5.1.1 Funkce ochranná	14
1.5.1.2 Funkce rozdělovací	14
1.5.1.3 Funkce přerozdělovací	14
1.5.1.4 Funkce homogenizační	14
1.5.1.5 Funkce stimulační	15
1.5.1.6 Funkce preventivní	15
1.5.2 Nástroje sociální politiky	15
1.6 SUBJEKTY SOCIÁLNÍ POLITIKY	16
1.7 OBJEKTY SOCIÁLNÍ POLITIKY	16
1.8 CÍLE SOCIÁLNÍ POLITIKY	17
1.9 SOCIÁLNÍ ZABEZPEČENÍ	17
1.9.1 Modely sociálního zabezpečení	18
1.9.2 Sociální zabezpečení v České republice	19
1.9.3 Dávky sociálního zabezpečení	20
1.10 STÁTNÍ SOCIÁLNÍ PODPORA	20
II PRAKTICKÁ ČÁST	24
2 DÁVKY STÁTNÍ SOCIÁLNÍ PODPORY	25
2.1 ČESKÁ REPUBLIKA	25
2.1.1 Druhy dávek	25
2.1.1.1 Přídavek na dítě	26
2.1.1.2 Sociální příplatek	27
2.1.1.3 Příspěvek na bydlení	28
2.1.1.4 Příspěvek na dopravu	29
2.1.1.5 Rodičovský příspěvek	29
2.1.1.6 Zaopatřovací příspěvek	30
2.1.1.7 Dávky péstounské péče	30
2.1.1.8 Porodné	32

2.1.1.9	Pohřebné	32
2.2	SLOVENSKÁ REPUBLIKA	33
2.2.1	Základní znaky státních sociálních dávek	33
2.2.2	Druhy dávek	34
2.2.2.1	Příspěvek dítěti při zániku náhradní péče	35
2.2.2.2	Příspěvek při narození dítěte	35
2.2.2.3	Příplatek k příspěvku při narození dítěte	35
2.2.2.4	Příspěvek na pohřeb	36
2.2.2.5	Příspěvek dítěti při jeho svěřeni do náhradní rodinné péče	36
2.2.2.6	Příspěvek na péči o dítě	37
2.2.2.7	Opakovaný příspěvek dítěti svěřenému do náhradní péče	37
2.2.2.8	Opakovaný příspěvek náhradnímu rodiči	37
2.2.2.9	Zvláštní opakovaný příspěvek náhradnímu rodiči	38
2.2.2.10	Rodičovský příspěvek	38
2.2.2.11	Přídavek na dítě	39
2.2.2.12	Příspěvek rodičům, kterým se narodilo více dětí	39
2.3	VELKÁ BRITÁNIE	40
2.3.1	Druhy dávek	40
2.3.1.1	Přídavek na dítě	41
2.3.1.2	Rodičovské dávky	41
3	POROVNÁNÍ DÁVEK VE VYBRANÝCH ZEMÍCH	43
3.1.1	Přídavek na dítě	43
3.1.2	Rodičovský příspěvek	45
3.1.3	Porodné	47
4	VÝHODY A NEVÝHODY ZKOUMANÝCH SYSTÉMŮ	49
4.1	ČESKÁ REPUBLIKA	49
4.2	SLOVENSKÁ REPUBLIKA	49
4.3	VELKÁ BRITÁNIE	50
5	DOPORUČENÍ PRO ČESKOU REPUBLIKU	51
	ZÁVĚR	53
	SEZNAM POUŽITÉ LITERATURY	55
	SEZNAM POUŽITÝCH SYMBOLŮ A ZKRATEK	58
	SEZNAM GRAFŮ	59
	SEZNAM TABULEK	60
	SEZNAM PŘÍLOH	61

ÚVOD

Ke zvolení tématu bakalářské práce mě vedl zájem o to, jak funguje systém státní sociální podpory v České republice, protože zajištění sociálních jistot obyvatel je jedním ze základních cílů státu. Aby bylo tohoto cíle dosaženo, je využíván systém sociálního zabezpečení, jehož součástí je i státní sociální podpora. Jejím prostřednictvím stát přispívá zejména rodinám s nezaopatřenými dětmi.

Prostřednictvím této práce bych chtěla zjistit, jak si systém státní sociální podpory v České republice „stojí“ v porovnání se systémy jiných zemí Evropské unie.

V teoretické části své bakalářské práce se budu zabývat vývojem a pojetím sociální politiky, základními principy, funkcemi a nástroji sociální politiky. Také se zaměřím na činitele, které ovlivňují sociální politiku, na subjekty, objekty a cíle sociální politiky.

Na závěr se budu věnovat sociálnímu zabezpečení, jehož součástí je státní sociální podpora, a podrobnému popisu státní sociální podpory.

Praktická část mé práce bude zaměřena na popis dávek státní sociální podpory v České republice, Slovenské republice a Velké Británii. To znamená, jaké dávky jednotlivé státy poskytují, kdo má na tyto dávky nárok, jaké jsou podmínky pro vznik nároku, v jaké výši a jak dlouho jsou poskytovány.

Dále se budu zabývat srovnáním některých dávek státní sociální podpory vybraných zemí, což je hlavním cílem mé bakalářské práce. Srovnání provedu pomocí tabulek, grafů a popisů.

V předposlední kapitole se pokusím vyzdvihnout výhody a nevýhody jednotlivých zkoumaných systémů a praktickou část zakončím kapitolou, ve které nastíním možná doporučení pro systém státní sociální podpory v České republice.

I. TEORETICKÁ ČÁST

1 SOCIÁLNÍ POLITIKA

1.1 Vývoj sociální politiky

Lidská společnost z hlediska historického vývoje fungovala a funguje jako složitý racionální samoregulující se anebo regulovaný otevřený systém. Tento systém se skládá z lidí a institucí. Okolí společenského systému je tvořeno přírodním systémem, který mu poskytuje materiální zdroje. V takovém souladu s přírodou se vyvíjí lidská společnost, a to od samoregulujících se systémů k systémům regulovaným státem.

Již od pravěku má člověk potřebu sociálního bezpečí. Nejdříve se jednalo pouze o zabezpečení fyzické podstaty člověka. Postupem času se ale tato potřeba rozšířila také o bezpečí proti možným rizikům hospodářského života. Nakonec tato potřeba vykryštovala až k zajištění určitého životního standardu a základních předpokladů rozvoje osobnosti člověka. Nejedná se pouze o změnu v uspokojování sociálních potřeb, ale také i o změnu účasti státu. V oblasti sociálních potřeb se působení státu mění od postavení, kdy stát nezasahuje do sociální a ekonomické sféry, až po postavení, kdy výrazně zasahuje a reguluje sociální rozvoj.

V současnosti se všechny vyspělé státy podílejí na hospodářském a sociálním rozvoji svých ekonomik. Není tedy problémem, jestli ano či ne sociální stát, ale jaký sociální stát. Lépe řečeno, jaká by měla být správná míra „sociálnosti“ státu. Stát, který chce být sociálním, musí své pohledy směřovat do budoucnosti a musí změnit hospodářské a sociální podmínky aby mohl garantovat svobodu a zabezpečení.

[6]

1.2 Pojetí sociální politiky

Sociální politiku lze obecně chápat jako specifickou činnost, která se projevuje zejména souborem různých opatření, konkrétním jednáním různých subjektů (nejen státu) a ovlivňováním sociální reality v užším a nejužším slova smyslu.

Sociální politika patří mezi pojmy, které lidé velmi často používají, ale ne všichni si uvědomují, co přesně znamenají. V podstatě existuje tolik definic a vymezení pojmu sociální politika, kolik autorů o ní píše.

Podle Gregorové (4, s. 16) je definice sociální politiky následující: „*Sociální politika je cílevědomá činnost subjektů (státu a jeho orgánů, zaměstnavatelů, odborů, obcí, občanských a jiných iniciativ, náboženských společností, rodiny i jedinců a dalších), která směřuje k vytváření vhodných podmínek pro všestranný rozvoj jedince.*“

Jak již bylo řečeno, definic sociální politiky je mnoho a například podle Krebse (6, s. 11): „*Jde o politiku, která se primárně orientuje k člověku, k rozvoji a kultivaci jeho životních podmínek, dispozic, k rozvoji jeho osobnosti a kvality života.*“

Sociální politika zpravidla zahrnuje politiku sociálního zabezpečení, rodinnou politiku, zdravotní politiku, vzdělávací politiku, bytovou politiku (její sociální aspekty) a politiku zaměstnanosti.

Pojetí sociální politiky může být založeno na dvou přístupech.

- V prvním přístupu ji lze charakterizovat jako specifické jednání zejména státu, kterým je ovlivňována sociální oblast společnosti. Sociální politika je zde chápána jako soubor činností, které se bezprostředně vztahují k životním podmínkám lidí, ale také souvisí s určením typu sociální politiky nebo s tvorbou určitého sociálního programu.
- Druhý přístup je charakteristický pojetím sociální politiky v užším slova smyslu. V ČR je tento přístup někdy pojmenováván jako tzv. „resortní sociální politika“, protože jde o činnosti, které spadají do působnosti resortu Ministerstva práce a sociálních věcí. Jedná se především o reagování na sociální rizika (např. invalidita, stáří, nemoc) a omezování sociální tvrdosti, která doprovází tržní mechanismus (např. chudoba, nezaměstnanost).

Sociální politiku můžeme také rozdělit podle přístupů, které volí sama sociální politika k vyřešení svých problémů, a to na:

- aktivní sociální politiku – usiluje především o prevenci, což znamená, že přijímá určitá sociální opatření předcházející vzniku sociálních problémů,
- pasivní sociální politiku – zabývá se řešením již vzniklých sociálních problémů a zmírňuje jejich následky.

[3, 4, 6]

1.3 Základní principy sociální politiky

Sociální politika směřuje k ovlivňování sociálního systému, přičemž ale musí respektovat určité základní principy, tj. myšlenkové postupy, které jsou jí vlastní a určující. Takovými typickými a nejvýznamnějšími principy sociální politiky jsou sociální spravedlnost, sociální solidarita, subsidiarita a participace.

1.3.1 Princip sociální spravedlnosti

Princip sociální spravedlnosti je klíčovým principem sociální politiky. Spravedlnost sama o sobě je základní mravní i náboženská hodnota, měřítko mezilidských vztahů, základ právního řádu, státu a státní politiky. Sociální spravedlností jsou myšlena pravidla, na základě kterých jsou rozdělovány příjmy a bohatství, životní příležitosti a předpoklady mezi jednotlivé občany, případně sociální skupiny. Ve vyspělých zemích jde z hlediska sociální spravedlnosti primárně o úsilí a snažení jedince, ale současně také o vůli pomoci slabším jedincům. To znamená, že sekundárně jde i o kolektivní a společenský akt.

1.3.2 Princip sociální solidarity

Sociální solidarita je společenská hodnota umožňující sociální soudržnost celé společnosti, poskytující možnost vyhýbat se zbytečným konfliktům a vedoucí k zajištění důstojného života všech občanů. Především souvisí s utvářením a rozdělováním prostředků a životních podmínek jedinců a sociálních skupin v zájmu plnění ideje sociální spravedlnosti. Základem tohoto principu je poznání, že je nutná harmonická spolupráce mezi lidmi. Člověk je sociální (společenská) bytost, a proto je svou existencí do určité míry závislý i na druhých.

1.3.3 Princip subsidiarity

Subsidiarita vychází z postoje k člověku jako osobě s jedinečnými schopnostmi, vlastnostmi, vůlí a dispozicemi, které by měl člověk využívat ku prospěchu a sociálnímu bezpečí svému i svých blízkých. Princip subsidiarity požaduje, aby se sociální problém řešil na nejnížší úrovni, tzn. na úrovni jedince a rodiny. Poté se problém řeší na vyšší úrovni, tzn. v rámci nadací, sdružení, církve a jiných společenství. Až na posledním místě je o pomoc požádán stát. Je žádoucí a mravné, aby každý jedinec pomohl nejdříve sám sobě. Současně ale tento princip respektuje i skutečnost, že člověk nežije v izolaci, ale utváří spolu s dalšími lidmi různé vztahy a vazby a tím se na sobě stávají vzájemně závislími. Tato

závislost znamená, že lidé mají vůči sobě i vzájemnou odpovědnost, že budou k sobě solidární a budou si vzájemně pomáhat.

1.3.4 Princip participace

Princip participace spočívá v tom, že lidé, jejichž život je ovlivňován určitými rozhodnutími a opatřeními, musejí mít také možnost zúčastnit se procesu, který vede k tvorbě a přijímání takových rozhodnutí a opatření. V podstatě tento proces vyjadřuje přechod od chápání člověka jako převážně objektu sociální politiky k jeho postavení jako odpovědnému, plnoprávnímu a respektovanému subjektu, který sociální politiku významně ovlivňuje. Jedinec již není jen pasivním příjemcem sociálněpolitických opatření ze strany státu, ale začíná se na jejich tvorbě sám podílet a spolurozhoduje o jejich realizaci.

[1, 3, 4, 6]

1.4 Činitele ovlivňující sociální politiku

Sociální politiku ovlivňuje celá řada faktorů, které nepůsobí izolovaně, ale ovlivňují a podmiňují se navzájem.

Nejdůležitějším faktorem je faktor demografický. Tím se rozumí vývoj obyvatelstva a jeho struktura, na kterou působí sociální politika. Tato struktura obyvatelstva poskytuje zpětnou vazbu a to tím, že určuje, jaké priority a přístupy budou muset ovládat sociální politiku.

Mezi další faktory patří ekonomické a sociální faktory. Vývoj ekonomiky totiž ovlivňuje velikost vytvořených ekonomických zdrojů, které je na základě stanovení priorit možné rozdělit na krytí sociálních a ekonomických potřeb. Většinou závislost můžeme vyjádřit tak, že dynamický ekonomický rozvoj rozsah potřeb obvykle snižuje.

Dalšími faktory, které působí na sociální politiku, jsou politicko-společenské faktory. Politické faktory v podstatě ovlivňují chování všech sociálních subjektů, které jsou do sociálního systému zapojeny.

Vedle uvedených nejvýznamnějších faktorů působí na sociální politiku mnoho dalších faktorů jak vnitřních, tak vnějších. Mezi faktory vnitřní povahy patří zejména určité tradice, historický vývoj apod. Faktorem vnější povahy je například migrace obyvatelstva.

[1, 4]

1.5 Funkce a nástroje sociální politiky

1.5.1 Funkce sociální politiky

Funkce sociální politiky představují zaměření sociální politiky na uskutečnění stanovených cílů a jejich schopnost vyvolávat určité účinky nebo efekty ve vztahu k objektu. Mezi nejčastěji uváděné funkce sociální politiky patří funkce ochranná, rozdělovací a přerozdělovací, homogenizační, stimulační a preventivní. Žádná z těchto funkcí však nepůsobí izolovaně, nýbrž působí v komplexu.

1.5.1.1 Funkce ochranná

Funkce ochranná je historicky nejstarší funkcí sociální politiky, kterou je nutné stále posilovat. Tato funkce vznikla přirozeně jako hlavní účel sociální politiky, tzn. poskytnout ochranu jednotlivcům nebo sociálním skupinám při řešení jejich obtížných sociálních situací. Jedná se v podstatě o zmírnění případně odstranění důsledků určitých sociálních událostí spojených se světem práce nebo s životními a rodinnými událostmi.

1.5.1.2 Funkce rozdělovací

Rozdělovací funkcí je ve velké míře realizován vlastní obsah opatření sociální politiky. Podstatou této funkce je zaměření na příjmy, mzdy, důchody a jejich redistribuci. Cílem však je nejen rozdělování příjmů, ale i rozdělování životních možností, šancí, životních situací a také účelné začleňování lidí do společnosti.

1.5.1.3 Funkce přerozdělovací

Funkce přerozdělovací spočívá v modifikaci funkce rozdělovací. Podstatou přerozdělování je zmírnění nerovného postavení lidí v míře, která je společností považována za žádoucí a vhodnou. Tato funkce tedy řeší nerovnosti a rozdíly jednotlivců nebo sociálních skupin v životních podmínkách.

1.5.1.4 Funkce homogenizační

Homogenizační funkce je poměrně mladou funkcí sociální politiky a je velmi úzce spjata s funkcí rozdělovací a přerozdělovací. V této funkci je obsažen vytyčený cíl sociální politiky, a to je poskytování stejných možností všem podle jejich individuálních schopností,

zmírňování sociálních rozdílů, určité příjmové vyrovnání a odstraňování neodůvodněných rozdílů.

1.5.1.5 Funkce stimulační

Podstatou stimulační funkce je podporovat, podněcovat a vyvolávat žádoucí chování subjektů i sociálních skupin. Sociální politika má v rámci této funkce svými opatřeními podporovat hospodářskou prosperitu a stimulovat i rozvoj lidského potenciálu.

1.5.1.6 Funkce preventivní

Preventivní funkce spočívá v předcházení možnému vzniku nepříznivých životních situací, kterými mohou být škody na životě a zdraví, nezaměstnanost, chudoba aj. Svými opatřeními přispívá sociální politika k odstraňování příčin, které mohou vyvolat nežádoucí sociální dopady na jednotlivce i na sociální skupiny.

1.5.2 Nástroje sociální politiky

Nástroje sociální politiky představují prostředky, pomocí nichž jsou uskutečňovány cíle sociální politiky. To znamená prostředky, kterými sociální subjekt působí na sociální objekt tak, aby naplnil cíle sledované sociální politikou. Těmito prostředky jsou:

- právní normy – Ústava České republiky, Listina lidských práv a svobod, zákony, nařízení vlády, vyhlášky ministerstev, vyhlášky orgánů samosprávy, apod.,
- ekonomické nástroje – opatření, která směřují k ovlivňování a přerozdělování disponibilních zdrojů,
- sociální dokumenty – plány, koncepce, programy a projekty státu, institucí a organizací,
- nátlakové akce – využívají se někdy k prosazování zájmů některých sociálních skupin (petiční akce, stávky, apod.).

Tyto prostředky mohou být sloučeny do větších celků, systémů. Jedním z nejvýraznějších systémů sdružující většinu nástrojů, které realizují sociální politiku, je systém sociálního zabezpečení.

[1, 3, 4, 6]

1.6 Subjekty sociální politiky

Svou sociální politiku může vytvářet téměř každý subjekt v ekonomice. Teprve až souhrn všech činností těchto subjektů tvoří ucelený pohled na sociální politiku společnosti jako celku.

Subjekty sociální politiky jsou ti, kteří mají vůli, zájem, předpoklady, schopnosti, možnosti a prostředky k určité sociální činnosti či chování a kteří takové chování a činnosti mohou iniciovat a naplňovat.

Subjekty sociální politiky lze rozdělit na státní a nestátní. Stát a jeho orgány jsou zřejmě stále nejdůležitějším subjektem, ale postavení státu se postupně mění. Nejdříve byl prvním subjektem, který zajišťoval stanovenou úroveň života občanů, nyní se stává posledním „zahráncem“, pokud již není možný žádný jiný způsob zajištění životní úrovně.

Mezi nestátní subjekty sociální politiky můžeme podle Gregorové (4, s. 23) zařadit:

- *„zaměstnavatele, kteří realizují podnikovou sociální politiku, vyplývající jednak z obecně závazných právních norem, a jednak z kolektivního vyjednávání s odbory,*
- *obce, které rovněž vedle přeneseného výkonu státní správy v oblasti sociální mohou realizovat svou vlastní obecní sociální politiku,*
- *círky a charitativní sdružení,*
- *občanská sdružení,*
- *občany a jejich rodiny“.*

[1, 3, 4, 6]

1.7 Objekty sociální politiky

Mezi objekty sociální politiky patří všichni obyvatelé dané země, kterým jsou určena opatření sociální politiky a kteří z ní mají prospěch. Například pro všechny jsou určena konkrétní opatření ve sféře zdravotní péče a vzdělávání. Některá opatření sociální politiky jsou směřována pouze určitým obyvatelům, skupinám nebo jednotlivcům.

Jednotlivec je objektem sociální politiky buď pro svou potřebu (je nemajetný, nemocný, chudý apod.) nebo pro svou účast v systému (je formálně členem, přihlásil se, platil příspěvky např. na pojištění).

Sociální skupinu představuje skupina osob, mezi nimiž je určitá spojitost. Rozlišujeme:

- tzv. primární sociální skupinu – je charakteristická trvalým osobním kontaktem mezi jejími členy (rodiny, domácnosti),
- tzv. sekundární sociální skupinu – je charakteristická společnými zájmy, potřebami, způsobem života, náboženstvím (nezaměstnaní, chudí, důchodci).

[1, 3, 4, 6]

1.8 Cíle sociální politiky

Péče o blahobyt lidí je obsahem novodobé státní sociální politiky. V současnosti jde především o příspěvky státu k zajištění dobrého zdraví, vzdělání a nezbytného příjmu. Obsah cílů jednotlivých zemí se liší v závislosti na konkrétních ekonomických a společenských podmínkách, na tradicích a kulturní vyspělosti.

Cíle sociální politiky můžeme charakterizovat jako žádoucí stavy sociálního systému v budoucnosti. Základním cílem sociální politiky je zdokonalování životních podmínek, rozvoj člověka a zajištění rovných příležitostí všem občanům. Tento cíl by měl být naplňován jednak obecnými principy sociální politiky a jednak také určitými opatřeními dílčích sociálních politik.

[1, 2, 6]

1.9 Sociální zabezpečení

Sociální zabezpečení je součástí sociální politiky státu. Stát využívá veřejné sociální zabezpečení při řešení důsledků sociálních událostí a při garanci sociálních jistot. Stát tak cíleně přispívá k posílení sociálních jistot lidí a udržení přiměřené životní úrovně ve všech životních situacích.

Sociální události, které mohou vést k tíživé životní situaci:

- úraz, nemoc, invalidita,
- těhotenství, narození dítěte,
- stáří, úmrtí rodinného příslušníka.

Sociální jistoty představují zajištění určitých práv občanů ve vymezených životních situacích. Sociální jistotou občana v širším slova smyslu je například právo na vzdělání, na ošetření v nemoci, v invaliditě, ve stáří apod.

Paradoxem systému sociálního zabezpečení je, že sám nemůže zajistit sociální jistoty lidí, ale že může jen usilovat o snížení sociálních nejistot těchto lidí.

1.9.1 Modely sociálního zabezpečení

Od konce 19. století do 30. let 20. století byly využívány dva základní klasické modely:

- model sociálního pojištění,
- model sociální pomoci.

Od 30. let 20. století se tyto klasické modely sociálního zabezpečení různě modifikovaly. Postupně docházelo k pronikání prvků sociální pomoci do konstrukce jednotlivých dávek.

Klasický model sociálního pojištění

Tento model byl poprvé uplatněn v Německu v 80. letech 19. století. V rámci tohoto modelu Německo poprvé uplatnilo povinné sociální pojištění prováděné veřejnoprávními korporacemi. Důsledně vylučoval státní zaopatření, ale nevylučoval sociální pomoc. Sociální pojištění se v podstatě oddělilo od státního rozpočtu.

Klasický model sociální pomoci

Klasický model sociální pomoci se využíval v zemích s liberálně orientovanou sociální a hospodářskou politikou. Byl založen na zdokonalení předchozího systému chudinské péče. Velmi důsledně využíval metody sociální pomoci a vylučoval metody státního zaopatření a sociálního pojištění. Sociální zabezpečení se v rámci tohoto modelu týkalo pouze prokazatelně potřebných obyvatel, a proto nevyžadovalo velké finanční prostředky.

Moderní model sociálního pojištění

Tento model se vztahuje na všechny obyvatele bez ohledu na to, zda jsou nebo nejsou zaměstnání. V rámci tohoto modelu se rozšiřuje zdravotní péče, využívá se i sociální pomoc a

prvky státního zaopatření. Zejména je založen na financování z příspěvků na sociální zabezpečení.

Moderní liberální model sociální pomoci

Zavedením prvků sociálního pojištění (starobního, pozůstalostního, v nezaměstnanosti, také invalidního a univerzálního zdravotního) byl tento model modifikován. Na rozdíl od klasického modelu se v něm výrazněji uplatňuje princip sociální solidarity. Ale stejně jako u klasického modelu jsou zde výdaje relativně malé.

Univerzální model státního zaopatření

Univerzální model státního zaopatření vznikl na základě modifikace klasického modelu sociální pomoci. Tento model využívá jen univerzální dávky nezávislé na výdělku, které jsou financovány především ze státního rozpočtu.

Skandinávský sociálně demokratický model

Tento model je tvořen určitou kombinací, protože je založen na využití principu sociální solidarity i principu ekvivalence. Usiluje o sociální zabezpečení celého obyvatelstva. Skandinávský sociálně demokratický model odmítá daňové výdaje a v posledních letech prochází reformou.

1.9.2 Sociální zabezpečení v České republice

V současné době se v sociálním zabezpečení využívají tyto základní finanční metody realizace sociálního zabezpečení:

- sociální pojištění,
- sociální pomoc,
- sociální péče,
- spoření,
- soukromé pojištění,
- podnikové zaopatření.

Sociální zabezpečení se v České republice zaměřuje na klasická odvětví:

- důchodové pojištění – zabezpečuje člověka ve stáří,
- nemocenské pojištění, pojištění pro případ mateřství a invalidity – zabezpečuje občana při dočasné ztrátě pracovního příjmu v důsledku nemoci, mateřství, invalidity,
- pojištění v nezaměstnanosti – zabezpečuje občana v případě ztráty zaměstnání,
- péče o rodinu – zabezpečuje zejména rodiny s dětmi, které z různých důvodů nemohou zabezpečit svým členům odpovídající životní úroveň,
- sociální péče – zabezpečuje občany, kteří nejsou schopni si vlastními silami zajistit základní potřeby,
- zdravotní pojištění – zabezpečuje obecně dostupnou zdravotní péči.

1.9.3 Dávky sociálního zabezpečení

V současnosti se v České republice poskytují tyto dávky sociálního zabezpečení:

- dávky důchodového zabezpečení,
- invalidní důchody,
- dávky nemocenského pojištění (jsou vázány na mzdu),
- podpory v nezaměstnanosti,
- dávky státní sociální podpory,
- sociální a pečovatelské služby.

[4, 6, 8]

1.10 Státní sociální podpora

Dávky státní sociální podpory byly v uplynulé době poskytovány z různých sociálních systémů. Jejich právní úprava byla nepřehledná a často neodpovídala potřebám současného vývoje. Proto se v 1. polovině 90. let začaly postupně měnit základní principy konstrukce těchto dávek, aby bylo jejich zavedení do praxe co nejefektivnější a nejjednodušší. Cílem tohoto postupu bylo nově definovat základní principy a podmínky jednotlivých dávek tak, aby reagovaly na nové podmínky ve společnosti, dosáhnout maximální efektivity podpor

sjednocením dávek poskytovaných rodinám s dětmi do jednoho systému a nově řešit takové sociální situace, které dosud nebyly řešeny nebo neexistovaly.

Při uskutečňování státní sociální podpory je uplatňován princip státem organizované solidarity, a to ve dvou základních směrech:

- od bezdětných rodin k rodinám s dětmi,
- od rodin s vysokými příjmy k rodinám s nízkými příjmy.

V souvislosti s tímto rozdělením jsou spojené i dva základní druhy dávek, a to:

- univerzální nárokový příjem každého jedince – rodičovský příspěvek, zaopatřovací příspěvek, dávky péstounské péče, porodné a pohřebné,
- příspěvky stanovené na základě příjmové situace rodiny – přídavek na dítě, sociální příplatek, příspěvek na bydlení a příspěvek na dopravu.

Prameny

System státní sociální podpory je relativně novou částí sociálního zabezpečení. Prameny tedy zahrnují:

- Zákon č. 117/1995 Sb., o státní sociální podpoře, ve znění pozdějších předpisů,
- Vyhláška č. 207/1995 Sb., kterou se stanoví stupně zdravotního postižení a způsob jejich posuzování pro účely dávek státní sociální podpory,
- Vyhláška č. 183/1998 Sb., kterou se stanoví, jaké další studium, popř. výuka se pro účely státní sociální podpory a důchodového pojištění považuje za studium na středních nebo vysokých školách,
- Zákon č. 94/1963 Sb., o rodině, ve znění pozdějších předpisů,
- Zákon č. 582/1991 Sb., o organizaci a provádění sociálního zabezpečení, ve znění pozdějších předpisů,
- Zákon č. 500/2004 Sb., správní řád, ve znění pozdějších předpisů.

Věcný rozsah

Státní sociální podpora je systém, který poskytuje jak dávky nové, tak i dávky, které byly poskytovány dříve, byť v jiné struktuře a pod jinými názvy.

Stát prostřednictvím státní sociální podpory poskytuje občanům podporu v určitých sociálních situacích. Smyslem těchto dávek je pomoci občanům překonat těžkou sociální situaci, nikoliv mu nahradit hmotnou ztrátu, která vznikla v důsledku určité sociální události. Především svou pozornost ale stát zaměřuje na nezaopatřené děti¹.

Osobní rozsah

Nárok na dávky státní sociální podpory má pouze občan České republiky a s ním posuzovaní členové domácnosti s trvalým pobytem na území České republiky a občané Evropské unie podle Nařízení Rady č. 1408/71 EEC a 1612/68 EEC. Za trvalý pobyt se považuje také dlouhodobý pobyt cizinců podle zákona č. 123/1992 Sb., o pobytu cizinců na území ČR.

V ojedinělých případech umožňuje zákon poskytnutí dávek státní sociální podpory i osobám, které nemají trvalý nebo dlouhodobý pobyt na území ČR.

Vznik a zánik právního vztahu státní sociální podpory

Současně se splněním podmínek pro vznik nároku na dávky, vzniká právní vztah státní sociální podpory.

Subjekty právního vztahu jsou fyzické osoby, zákonem nazývané rodič, nezaopatřené dítě, pěstoun, nájemce nebo vlastník bytu, osoba, oprávněná osoba, příjemce dávky.

¹ Nezaopatřené dítě je dítě do skončení povinné školní docházky, po tomto věku až do 26 let; pokud se soustavně připravuje na budoucí povolání studiem na střední či vysoké škole; nemůže studovat nebo pracovat pro nemoc nebo úraz; pro dlouhodobě nepříznivý zdravotní stav nemůže soustavně pracovat; po skončení povinné školní docházky až do 18 let věku je vedeno v evidenci úřadu práce jako uchazeč o zaměstnání.

Zánik právního vztahu státní sociální podpory je v případě smrti oprávněného občana nebo ukončením trvalého pobytu na území ČR.

Vznik a zánik nároku na dávku

První podmínkou vzniku nároku na dávku státní sociální podpory je již zmiňovaný trvalý pobyt na území ČR. Druhou podmínkou je sociální událost.

Zákon rozeznává tři druhy sociálních událostí:

- příjem společně posuzovaných osob nižší než zákonem stanovená částka, kdy se příjem prokazuje,
- sociální událost, u které se ztráta nebo pokles příjmů předpokládá,
- sociální událost, u které je příjem (jeho pokles) nerozhodný.

Od vzniku nároku na dávku je nutné odlišovat nárok na výplatu dávky. Ten vzniká podáním žádosti o přiznání dávky u příslušného orgánu státní správy.

Nárok na výplatu dávek státní sociální podpory zaniká uplynutím jednoho roku ode dne, za který dávky náleží.

Oprávněná osoba

Oprávněná osoba, tj. příjemce dávky, či jeho zákonný zástupce (v případě, že je příjemce nezletilé nezaopatřené dítě) má právo na podání žádosti o dávku státní sociální podpory a na to, aby mu byla ze strany státu poskytnuta peněžitá dávka v zákonem stanovené výši.

Oprávněné osoby mají osvědčovací povinnost, ohlašovací povinnost a povinnost podrobit se odbornému vyšetření (např. zdravotního stavu) ve stanovené lhůtě.

Úřady státní sociální podpory

Jsou orgány, které rozhodují ve věcech státní sociální podpory. Mají právo a zároveň povinnost přezkoumávat správnost a úplnost předložených podkladů, vydávat rozhodnutí v dávkových věcech a ukládat pokuty v případě porušení zákonem stanovených povinností.

[1, 4, 5, 6]

II. PRAKTICKÁ ČÁST

2 DÁVKY STÁTNÍ SOCIÁLNÍ PODPORY

2.1 Česká republika

2.1.1 Druhy dávek

Dávky státní sociální podpory jsou upraveny Zákonem č. 117/1995 Sb., o státní sociální podpoře, ve znění pozdějších předpisů. Dávky jsou peněžité a obligatorní, což znamená, že na ně vzniká nárok splněním zákonem daných podmínek. Mezi jednorázové dávky patří porodné a pohřebné, výplata ostatních dávek se opakuje. Výše těchto dávek se odvozuje od životního minima², které stanovuje stát.

Zákon rozděluje dávky následovně:

1) Dávky poskytované v závislosti na výši příjmu

- Přídavek na dítě
- Sociální příplatek
- Příspěvek na bydlení
- Příspěvek na dopravu

2) Dávky poskytované bez závislosti na výši příjmu

- Rodičovský příspěvek
- Zapařovací příspěvek
- Dávky pěstounské péče
- Porodné
- Pohřebné

² Životní minimum je společensky uznaná minimální hranice příjmu, pod kterou nastává stav hmotné nouze. Vymezuje výši finančních prostředků pro domácnost k dočasnému zabezpečení základních životních potřeb jejích členů na velmi skromné úrovni.

2.1.1.1 Přídavek na dítě

Přídavek na dítě je dlouhodobá dávka státní sociální podpory, která rodinám s nezaopatřenými dětmi pomáhá pokrýt náklady spojené s výživou a výchovou.

Nárok na tuto dávku má přímo nezaopatřené dítě, které žije v rodině, jejíž rozhodný příjem³ je nižší než 2,4násobek částky životního minima rodiny. Pro nárok na dávku se posuzuje příjem za předcházející kalendářní rok. Přídavek se vyplácí ve třech výších podle věku nezaopatřeného dítěte. Doplňující informace jsou uvedeny v příloze PI.

Tab. 1. Výše přídavku na dítě od 1. 1. 2008

Věk nezaopatřeného dítěte v rodině	Výše přídavku na dítě v Kč měsíčně
do 6 let	500
od 6 do 15 let	610
od 15 do 26 let	700

Zdroj [15]

Přídavek na dítě se vypočítá jako součin částky životního minima rodiny a koeficientu stanoveného zákonem.

Tab. 2. Hranice rozhodného příjmu pro nárok na přídavek na dítě

Úplná rodina (oba rodiče) s počtem nezaopatřených dětí	Životní minimum rodiny	Hranice rozhodného příjmu v Kč měsíčně pro nárok na přídavek na dítě (2,4násobek životního minima rodiny)
jedno do 6 let	7 080	16 992
dvě 5, 8 let	9 040	21 696
tři 5, 8, 12 let	11 000	26 400
čtyři 5, 8, 12, 16 let	13 250	31 800

Zdroj [15]

³ Rozhodný příjem je průměrný měsíční příjem, kterého dosáhla rodina v rozhodném období. Tímto příjmem jsou v podstatě příjmy podrobené dani z příjmů, dávky nemocenského a důchodového pojištění, podpora v nezaměstnanosti a podpora při rekvalifikaci a některé dávky státní sociální podpory (např. rodičovský příspěvek a zaopatřovací příspěvek).

2.1.1.2 Sociální příplatek

Sociální příplatek slouží rodiči ke krytí nákladů spojených se zabezpečováním potřeb alespoň jednoho nezaopatřeného dítěte. Nárok na tento příplatek je tedy vázán na péči o nezaopatřené dítě a na stanovenou hranici příjmů v rodině. Tato hranice nesmí překročit 2,0násobek životního minima rodiny.

U sociálního příplatku se, na rozdíl od přídatku na dítě, počítá s příjmy za předcházející kalendářní čtvrtletí.

Sociální příplatek se přestává vyplácet v okamžiku, kdy příjem rodiny dosáhne 1,6násobku životního minima. Doplňující informace jsou uvedeny v příloze PI.

Tab. 3. Výše sociálního příplatku podle věku dítěte a rozhodného příjmu úplné rodiny v násobcích životního minima v Kč měsíčně (bez dalších sociálních situací)

Věk nezaopatřeného dítěte v rodině	Sociální příplatek při příjmu rodiny v předchozím kalendářním čtvrtletí		
	1,0násobek životního minima	1,6násobek životního minima	2,0násobek životního minima
do 6 let	800	320	0
od 6 do 15 let	980	392	0
od 15 do 26 let	1 125	450	0

Zdroj [18]

Tab. 4. Hranice čistého příjmu v Kč měsíčně pro nárok na sociální příplatek

Úplná rodina s počtem nezaopatřených dětí	1,0násobek životního minima	2,0násobek životního minima (není nárok)
jedno do 6 let	7 080	14 160
dvě 5, 8 let	9 040	18 080
tři 5, 8, 12 let	11 000	22 000
čtyři 5, 8, 12, 16 let	13 250	26 500

Zdroj [18]

2.1.1.3 Příspěvek na bydlení

Příspěvek na bydlení má pomoci občanům a rodinám s nezaopatřenými dětmi tím, že přispívá na náklady spojené s bydlením. Přihlíží se na příjmovou situaci rodiny (předcházející kalendářní čtvrtletí) a počet osob v domácnosti. Tento příspěvek také vychází z životního minima rodiny, které je vynásobené zákonem daným koeficientem.

Příspěvek na bydlení náleží nájemci nebo vlastníku bytu, který má v bytě nahlášený trvalý pobyt a pokud:

- jeho náklady na bydlení přesahují částku součinu rozhodného příjmu v rodině a koeficientu 0,30 (v Praze 0,35) a zároveň
- tento koeficient 0,30 (v Praze 0,35) není vyšší než částka normativních nákladů na bydlení⁴.

Tab. 5. Normativní náklady na bydlení pro nájemní byty platné od 1. 1. do 31. 12. 2009

Počet osob v rodině	Počet obyvatel obce				
	Praha	nad 100 tis. obyvatel	50 000 – 99 999 obyvatel	10 000 – 49 999 obyvatel	do 9 999 obyvatel
1	5 088	4 045	3 804	3 380	3 165
2	7 380	5 952	5 622	5 042	4 747
3	10 140	8 274	7 842	7 083	6 698
4 a více	12 737	10 487	9 966	9 051	8 587

Zdroj [16]

Výše příspěvku na bydlení se vypočítá jako rozdíl mezi normativními náklady na bydlení a násobkem rozhodného příjmu a koeficientu 0,30 (v Praze 0,35).

Doplňující informace jsou uvedeny v příloze PI.

⁴ Normativní náklady na bydlení jsou stanoveny jako průměrné náklady na bydlení podle velikosti obce a počtu členů domácnosti. Zahrnují pro nájemní byty částky nájemného v souladu se zákonem o nájemném a pro družstevní byty a byty vlastníků obdobné náklady. Dále jsou do nich zahrnuty ceny služeb a energií. Tyto náklady jsou propočítány na přiměřené velikosti bytů pro daný počet osob v nich trvale bydlících.

Tab. 6. Normativní náklady na bydlení pro družstevní byty a byty vlastníků platné od 1. 1. do 31. 12. 2009

Počet osob v rodině	Počet obyvatel obce				
	Praha	nad 100 tis. obyvatel	50 000 – 99 999 obyvatel	10 000 – 49 999 obyvatel	do 9 999 obyvatel
1	3 109	3 109	3 109	3 109	3 109
2	4 719	4 719	4 719	4 719	4 719
3	6 654	6 654	6 654	6 654	6 654
4 a více	8 516	8 516	8 516	8 516	8 516

Zdroj [16]

2.1.1.4 Příspěvek na dopravu

Tento příspěvek má pomáhat rodinám krýt náklady spojené s dopravou nezaopatřeného dítěte do školy, která je mimo místo obce, kde je dítě nahlášeno k trvalému pobytu.

U tohoto příspěvku je testován příjem rodiny za předchozí kalendářní rok.

Jestliže dítě dojíždí na střední či vysokou školu, je tento příspěvek poskytován jen tehdy, když rozhodný příjem rodiny nepřesáhl v uplynulém kalendářním roce dvojnásobek životního minima této rodiny. Doplnující informace jsou uvedeny v příloze PI.

2.1.1.5 Rodičovský příspěvek

Tento příspěvek navazuje na dávku nemocenského pojištění, která se nazývá „peněžitá pomoc v mateřství“ (dále jen PPM) a poskytuje se ženě v době mateřské dovolené.

Rodičovský příspěvek slouží k zajištění rodiče (matky nebo otce) na rodičovské dovolené. U tohoto příspěvku není testován příjem rodiny. To znamená, že rodič může zlepšovat sociální situaci rodiny výdělečnou činností.

Nárok na rodičovský příspěvek vzniká splněním podmínkou, a tou je celodenní řádná péče po celý měsíc o dítě, které je nejmladší v rodině.

Rodičovský příspěvek je stanoven ve čtyřech výších daných v pevných měsíčních částkách:

- zvýšená výměra 11 400 Kč,
- základní výměra 7 600 Kč,

- snížená výměra 3 800 Kč,
- nižší výměra 3 000 Kč.

Rodič si může zvolit dobu čerpání rodičovského příspěvku a to do dvou, tří nebo čtyř let dítěte. S touto volbou si zároveň volí i k ní příslušnou výši příspěvku:

- „rychlejší čerpání rodičovského příspěvku“ - po PPM ve zvýšené výměře do 24 měsíců věku dítěte; o tuto formu čerpání ale může požádat pouze rodič, který má nárok na PPM ve výši alespoň 380 Kč za kalendářní den,
- „klasické čerpání rodičovského příspěvku“ – po PPM v základní výměře do 36 měsíců věku dítěte; o tuto formu čerpání může požádat pouze rodič, který má nárok na PPM nebo nemocenské poskytované v souvislosti s porodem,
- „pomalejší čerpání rodičovského příspěvku“ – po PPM nebo od narození dítěte (pokud nevznikl nárok na PPM) v základní výměře do 21 měsíců věku dítěte a dále ve snížené výměře do 48 měsíců věku dítěte.

Výše rodičovského příspěvku se počítá stejně jako u výše uvedených dávek, tzn. součin částky životního minima na osobní potřeby rodiče a koeficientu stanoveného zákonem. Doplňující informace jsou uvedeny v příloze PI.

2.1.1.6 Zaopatřovací příspěvek

Zaopatřovací příspěvek měl krýt náklady na potřeby rodiny s nezaopatřeným dítětem, jehož otec vykonává základní službu, civilní službu nebo vojenské cvičení v Armádě ČR a neměl proto nárok na plat, mzdu nebo jiný příjem.

Od 1. 1. 2005 již tento příspěvek není poskytován, protože byla ukončena základní vojenská a civilní služba.

2.1.1.7 Dávky pěstounské péče

Pěstounská péče je formou náhradní rodinné výchovy. Soud svěřuje dítě pěstounovi do péče na jeho žádost v případech, kdy se o něj vlastní rodiče nemohou nebo nechtějí starat.

Dávky pěstounské péče jsou čtyři a liší se od ostatních dávek státní sociální podpory tím, že nejen kryjí náklady na potřeby svěřeného dítěte, ale také obsahují odměnu pěstounům za výkon pěstounské péče.

Kromě dávek pěstounské péče náleží dítěti i pěstounovi také další dávky státní sociální podpory, například přídavek na dítě, rodičovský příspěvek a další.

K dávkám pěstounské péče patří:

- **Příspěvek na úhradu potřeb dítěte** – náleží na každé nezaopatřené dítě svěřené do pěstounské péče až do dosažení zletilosti dítěte nebo nejdéle do 26 let, jestliže jde o nezaopatřené dítě, které žije ve společné domácnosti s osobou, která byla do dosažení zletilosti jeho pěstounem.

Tab. 7. Výše příspěvku na úhradu potřeb dítěte podle věku a zdravotního stavu dítěte v pěstounské péči měsíčně v Kč

Nezaopatřené dítě ve věku	Zdravé dítě	Dlouhodobě nemocné	Dlouhodobě zdravotně postižené	Dlouhodobě těžce zdravotně postižené
	koeficient 2,30	koeficient 2,35	koeficient 2,90	koeficient 3,10
do 6 let	3 680	3 760	4 640	4 960
od 6 do 15 let	4 508	4 606	5 684	6 076
od 15 do 26 let	5 175	5 288	6 525	6 975

Zdroj [12]

- **Odměna pěstouna** – je jistým způsobem společenské uznání osobě, která pečuje o cizí dítě v pěstounské péči.

Tab. 8. Výše odměny pěstouna v Kč měsíčně podle počtu dětí

Počet dětí v pěstounské péči	Výše odměny pěstouna v Kč měsíčně
1	3 126
2	6 252
3	17 193
4	18 756
1 závislé na pomoci jiné osoby	17 193

Zdroj [12]

- **Příspěvek při převzetí dítěte** – stát přispívá pěstounovi na pořízení základního vybavení, zajištění výživy a ostatních potřeb dítěte, které bylo převzaté z péče ústavního zařízení. Výše příspěvku je stanovena podle věku dítěte pevnými částkami.

Tab. 9. Výše příspěvku při převzetí dítěte v Kč

Věk dítěte	Příspěvek při převzetí dítěte v Kč
do 6 let	8 000
od 6 do 15 let	9 000
od 15 do 26 let	10 000

Zdroj [12]

- **Příspěvek na zakoupení motorového vozidla** – stát přispívá pěstounovi na pořízení nebo celkovou opravu motorového vozidla. Na tento příspěvek má nárok každý pěstoun, který pečuje o čtyři a více dětí a který zakoupil osobní motorové vozidlo nebo zajistil celkovou opravu stávajícího vozidla, přičemž toto vozidlo nesmí používat pro výdělečnou činnost. Příspěvek stát poskytuje ve výši 70 % pořizovací ceny motorového vozidla, resp. ceny opravy vozidla, ale nejvýše 100 000 Kč.

Doplňující informace jsou uvedeny v příloze PI.

2.1.1.8 Porodné

Porodné je dávka, která se vyplácí jednorázově a která má přispět ke krytí zvýšených nákladů, jenž souvisí s narozením dítěte. Příjem rodiny se u této dávky netestuje.

Nárok na porodné vzniká dnem porodu a má na něj nárok žena, která porodila dítě.

Výše porodného je stanoveno pevnou částkou v jednotné výši 13 000 Kč na každé narozené dítě a vyplácí se jednorázově. Doplňující informace jsou uvedeny v příloze PI.

2.1.1.9 Pohřebné

Pohřebné je jednorázová dávka státní sociální podpory, kterou stát přispívá na náklady spojené s vypravením pohřbu.

Nárok na pohřebné vzniká dnem pohřbení, přičemž nezáleží na tom, kdy byly náklady na pohřeb uhrazeny.

Tato dávka náleží osobě, která vypravila pohřeb nezaopatřenému dítěti, nebo osobě, která byla rodičem nezaopatřeného dítěte, a to za podmínky, že zemřelá osoba měla ke dni úmrtí trvalý pobyt na území ČR. Jestliže by pohřeb vypravila právnická osoba, pohřebné jí nenáleží.

Pohřebné je dávka, u které je pevně stanovená částka bez vztahu na životní minimum a bez testování příjmu. Částka pohřebného činí 5 000 Kč a vyplácí se jednorázově. Doplňující informace jsou uvedeny v příloze PI.

[1, 6, 12-20]

2.2 Slovenská republika

Slovenský systém sociálního zabezpečení má tři základní formy, kterými jsou sociální pojištění, sociální pomoc a sociální podpora.

Sociální pojištění

Úlohou sociálního pojištění je ochrana obyvatel v různých situacích (např. mateřství, pracovní neschopnost apod.). Podstatou pojistného systému jsou předcházející ekonomické aktivity občanů a jejich příjmy. Jedná se o systém zásluhovosti, což v praxi znamená, že výše pojistné dávky bude adekvátní odvedené části prostředků do systémů (odvody do pojistných fondů).

Sociální pomoc

Sociální pomoc představuje systém náhradních zdrojů pro obyvatele, kteří se ocitli v hmotné nouzi. Lidé bez příjmu mají nárok na pomoc ze strany státu a to právě formou dávek v hmotné nouzi. Tyto dávky ale nejsou trvalé, jsou pouze dočasnou náhradou pracovního příjmu.

Sociální podpora

Jedná se o rodinné dávky, které jsou financovány ze státního rozpočtu a prostřednictvím kterých se stát přímo podílí na řešení některých životních situací (např. narození, výživa a výchova dítěte, smrt rodinného příslušníka apod.). Nárok na tyto dávky není podmíněný placením příspěvků ani příjmy oprávněných osob.

2.2.1 Základní znaky státních sociálních dávek

Státní sociální dávky jsou součástí systému sociálního zabezpečení. Jedná se o soubor pevně stanovených plnění, kterými se stát podílí na zvládnutí různých těžkých životních situací obyvatel. Stát tak přispívá na krytí nákladů na výživu a další osobní potřeby dětí a také na náklady spojené s dalšími sociálními událostmi.

Hlavním cílem je, aby životní úroveň rodin s nezaopatřenými dětmi neklesla podstatně níž v porovnání s rodinami bez dětí. Záměrem dávek státní sociální podpory není uspokojovat jimi základní potřeby rodiny a nahrazovat ekonomickou aktivitu jejích členů. Životní úroveň rodin se má i nadále zabezpečovat především z pracovních příjmů. Dávky státní sociální podpory plní pouze podpůrnou funkci. Na tvorbě prostředků pro financování dávek státní sociální podpory se podílejí jak bezdětné rodiny, tak i rodiny s dětmi, osoby s vyššími, ale i s nižšími příjmy, což je výrazem celospolečenské solidarity.

Nároky na všechny dávky státní sociální podpory se uplatňují na úřadě práce, sociálních věcí a rodiny. Oprávněná osoba se tedy obrátí na příslušný úřad a nárok uplatní podáním písemné žádosti.

2.2.2 Druhy dávek

Právními předpisy dávek státní sociální podpory jsou tyto zákony: Zákon č. 235/1998 Z.z., Zákon č. 238/1998 Z.z., Zákon č. 280/2002 Z.z., Zákon č. 600/2003 Z.z., Zákon č. 627/2005 Z.z. a Zákon č. 561/2008 Z.z.

V rámci státní sociální podpory se poskytují jednorázové a opakované státní sociální dávky.

1) Jednorázové státní sociální dávky

- Příspěvek dítěti při zániku náhradní péče
- Příspěvek při narození dítěte
- Příplatek k příspěvku při narození dítěte
- Příspěvek na pohřeb
- Příspěvek dítěti při jeho svěřením do náhradní péče
- Příspěvek na péči o dítě

2) Opakované státní sociální dávky

- Opakovaný příspěvek dítěti svěřenému do náhradní péče
- Opakovaný příspěvek náhradnímu rodiči
- Zvláštní opakovaný příspěvek náhradnímu rodiči

- Rodičovský příspěvek
- Přídavek na dítě
- Příspěvek rodičům, kterým se narodily současně tři nebo více dětí, nebo kterým se v průběhu dvou let opakovaně narodila dvojčata nebo více dětí

2.2.2.1 Příspěvek dítěti při zániku náhradní péče

Tento příspěvek náleží plnoletému dítěti, které bylo svěřené jiné fyzické osobě než rodiči, do pěstounské péče nebo do poručnictví na základě rozhodnutí soudu a pokud tato péče trvala alespoň jeden rok před dovršením plnoletosti dítěte.

Výše příspěvku na jedno dítě činí 833,17 EUR (25 100 Sk).

2.2.2.2 Příspěvek při narození dítěte

Nárok na jednorázový příspěvek při narození dítěte má:

- matka dítěte,
- otec dítěte pokud matka zemřela, bylo po ní vyhlášeno pátrání nebo bylo dítě svěřené do péče otce na základě rozhodnutí soudu,
- osoba, která převzala dítě do péče nahrazující péči rodičů na základě rozhodnutí soudu nebo příslušného orgánu.

Podmínkami nároku na tento příspěvek je narození dítěte a trvalý pobyt oprávněné osoby na území SR.

Výše dávky činí na jedno dítě 151,37 EUR (4 560 Sk) a při současném narození dvou a více dětí, přičemž dvě z nich se dožili 28 dní, se příspěvek na každé dítě zvyšuje o 75,69 EUR (2 280 Sk). Doplňující informace jsou uvedeny v příloze PII.

2.2.2.3 Příplatek k příspěvku při narození dítěte

Příplatek k příspěvku při narození dítěte náleží matce, která porodila první dítě, které se dožilo alespoň 28 dní, nebo otci pokud matka dítěte zemřela, bylo po ní vyhlášené pátrání nebo bylo dítě na základě rozhodnutí soudu svěřené do výchovy otce.

Nárok na tento příplatek vzniká při splnění podmínek nároku na příspěvek při narození dítěte.

Výše příplatku k příspěvku při narození dítěte činí 365,13 EUR (11 000 Sk). Pokud se matce při prvním porodu narodí více dětí, nárok vzniká na každé dítě, které se dožilo alespoň 28 dní.

Jednorázový příplatek k příspěvku při narození druhého a třetího dítěte se vyplácí na děti narozené od 1. 1. 2009. Doplnující informace jsou uvedeny v příloze PII.

2.2.2.4 Příspěvek na pohřeb

Oprávněnou osobou příspěvku na pohřeb je plnoletá fyzická osoba.

Tento příspěvek je poskytován na zabezpečení pohřbu oprávněnou osobou, která má trvalý pobyt nebo přechodný pobyt (u cizinců) na území SR. Další podmínkou nároku na příspěvek na pohřeb je trvalý pobyt zemřelého v čase smrti na území SR nebo přechodný pobyt (u cizinců) zemřelého v čase smrti na území SR. V případě přechodného pobytu musí být zemřelý na území SR pohřben, aby mohl být vyplacen tento příspěvek.

Výše příspěvku na pohřeb činí 79,68 EUR (2 400 Sk).

2.2.2.5 Příspěvek dítěti při jeho svěřeni do náhradní rodinné péče

Nárok na tento příspěvek má nezletilé dítě, které je rozhodnutím soudu svěřené jiné fyzické osobě než rodiči, do pěstounské péče nebo do poručnictví. Tento nárok náleží také nezletilému dítěti, které je ke dni svěřeni do náhradní péče v ústavní péči nebo v ochranné výchově.

Tuto dávku je možné poskytnout také dítěti, kterému před svěřením do náhradní rodinné péče nebyla nařízená ústavní péče nebo uložena ochranná výchova nebo při počátku výkonu náhradní péče nemá dítě zabezpečené základní osobní vybavení.

Výše příspěvku je na jedno dítě 332,61 EUR (10 020 Sk).

2.2.2.6 Příspěvek na péči o dítě

Příspěvek na péči o dítě náleží rodiči nebo rodiči, kterému je dítě svěřené. Příspěvek patří oprávněné osobě na každé dítě do 3 let věku dítěte (resp. 6 let věku dítěte, pokud je dítě dlouhodobě zdravotně postižené).

Oprávněná osoba má nárok na příspěvek, pokud vykonává výdělečnou činnost, studuje denní formou na SŠ nebo VŠ a dále pokud poskytuje dítěti řádnou péči a pokud má oprávněná osoba i dítě trvalý pobyt na území SR. Jestliže je více oprávněných osob, které splňují podmínky nároku na příspěvek, náleží příspěvek pouze jedné z nich.

Příspěvek za kalendářní měsíc je buď v sumě prokázaných výdajů oprávněné osoby, nejvíc v sumě rodičovského příspěvku, nebo 25 % sumy rodičovského příspěvku pokud péči zabezpečuje jiná FO, nebo rodič, který vykonává výdělečnou činnost a nezabezpečí péči o svoje dítě poskytovatelem. Doplnující informace jsou uvedeny v příloze PII.

Tento příspěvek se vyplácí teprve od 1. 1. 2009.

2.2.2.7 Opakovaný příspěvek dítěti svěřenému do náhradní péče

Nárok na tento příspěvek má nezaopatřené dítě svěřené do náhradní péče jiné fyzické osoby než rodiče, do pěstounské péče, do poručnictví (neplatí, pokud rodiče dítěte nejsou plnoletí), v případě dočasného svěřením nebo nařízením předběžného opatření soudu.

Vznik nároku na příspěvek je podmíněn nezaopatřeností nezletilého nebo zletilého dítěte, které po dosažení plnoletosti nadále žije v domácnosti s náhradní rodinou a které nemá příjem nebo má příjem nižší než suma opakovaného příspěvku.

Výše příspěvku na každé dítě činí měsíčně 124,81 EUR (3 760 Sk).

2.2.2.8 Opakovaný příspěvek náhradnímu rodiči

Tento opakovaný příspěvek náleží náhradnímu rodiči, kterému bylo dítě svěřené do náhradní péče, do pěstounské péče, do poručnictví nebo mu bylo dočasně svěřené rozhodnutím soudu nebo příslušného orgánu.

Nárok na příspěvek vzniká, pokud náhradní rodič osobně pečuje alespoň o jedno svěřené dítě a má trvalý pobyt na území SR nebo je náhradní péče vykonávána v zařízení pěstounské péče.

Výše příspěvku bez ohledu na počet dětí je 158,67 EUR (4 780 Sk) měsíčně a tento příspěvek se zvyšuje o 112,86 EUR (3 400 Sk) měsíčně, pokud se náhradní rodič stará o tři a více dětí, které jsou sourozenci. Doplňující informace jsou uvedeny v příloze PII.

2.2.2.9 Zvláštní opakovaný příspěvek náhradnímu rodiči

Zvláštní příspěvek se poskytuje náhradnímu rodiči, kterému bylo do náhradní péče svěřené dítě s těžkým zdravotním postižením.

Nárok na tento příspěvek vzniká, když je dítě svěřené náhradnímu rodiči do náhradní péče na základě rozhodnutí soudu nebo příslušného orgánu, když náhradní rodič osobně pečuje o dítě těžce zdravotně postižené a když je trvalý pobyt náhradního rodiče na území SR.

Výše příspěvku na každé dítě, které je těžce zdravotně postižené, činí 65,40 EUR (1 970 Sk) měsíčně. Doplňující informace jsou uvedeny v příloze PII.

2.2.2.10 Rodičovský příspěvek

Rodičovský příspěvek je opakovaná státní sociální dávka a náleží rodiči dítěte nebo osobě, které je dítě svěřené do péče nahrazující péči rodičů na základě rozhodnutí soudu nebo příslušného orgánu.

Nárok na příspěvek vzniká splněním následujících podmínek:

- řádná péče rodiče alespoň o jedno dítě do 3 let věku dítěte, do 6 let věku dítěte s dlouhodobým zdravotním postižením nebo do 6 let věku dítěte, které je svěřené do péče nahrazující péči rodičů nejdéle tři roky od rozhodnutí soudu o svěřením dítěte do této péče,
- trvalý pobyt nebo přechodný pobyt (u cizinců) oprávněné osoby a dítěte na území SR,
- nevykonávání výdělečné činnosti.

Rodičovský příspěvek je vyplácen ve výši 158,67 EUR (4 780 Sk). Doplňující informace jsou uvedeny v příloze PII.

2.2.2.11 Přídavek na dítě

Přídavek na dítě je základní rodinnou dávkou, která je opakovaná.

Oprávněnou osobou přídavku na dítě je:

- rodič nezaopatřeného dítěte,
- osoba, které je nezaopatřené dítě svěřené do péče nahrazující péči rodičů na základě rozhodnutí příslušného orgánu,
- plnoleté nezaopatřené dítě pokud nemá rodiče, má upravenou vyživovací povinnost od rodičů, uzavřelo manželství nebo mu manželství zaniklo.

Podmínkami pro vznik nároku na tuto dávku je péče oprávněné osoby o nezaopatřené dítě, trvalý pobyt nebo přechodný pobyt (u cizinců) oprávněné osoby nebo nezaopatřeného dítěte na území SR.

Výše přídavku na dítě činí 21,25 EUR (640 Sk). Doplnující informace jsou uvedeny v příloze PII.

2.2.2.12 Příspěvek rodičům, kterým se narodilo více dětí

Tato dávka je jednorázovou státní sociální dávkou v každém kalendářním roce. Poprvé se nárok uplatňuje po dovršení 1 roku věku dítěte. Nárok na příspěvek má rodič dětí nebo osoba, která převzala děti do péče nahrazující péči rodičů na základě rozhodnutí soudu.

Nárok naopak nevzniká, pokud se dítěti poskytuje celoroční péče v zařízení a důvodem této péče je výkon ústavní výchovy nebo ochranné výchovy na základě rozhodnutí soudu. Doplnující informace jsou uvedeny v příloze PII.

Tab. 10. Výše příspěvku rodičům na každé dítě

Věk dítěte	Výše příspěvku rodičům
do 6 let	81,99 EUR (2 470 Sk)
od 6 do 15 let	101,25 EUR (3 050 Sk)
ve věku 15 let	107,55 EUR (3 240 Sk)

Zdroj [25]

[22, 24, 25]

2.3 Velká Británie

Velkou Británii můžeme z historického pohledu označit jako liberální sociální stát, jehož hlavními charakteristikami je velký důraz na participaci jedince na trhu práce a z něj odvozenou sociální ochranu. Sociální stát se nezaměřuje na prevenci sociálních událostí, ale spíše se snaží kompenzovat následky těchto událostí.

Až s příchodem labourismu⁵ a realizací představ členů tohoto směru o prioritách sociálního státu, začíná britský sociální stát procházet značnou proměnou, která spočívá v intenzivním zájmu o rodinu a její problémy.

Zaměření rodinné politiky je ve Velké Británii následující:

- upřednostňování zájmů dítěte,
- bezpečnost a stabilita pro děti,
- podpora všech typů rodinných forem (tzn. sezdaných i nesezdaných partnerů),
- podpora rodičů, aby mohli lépe podporovat děti (nikoli snaha nahradit rodiče).

Dále se rodinná politika zaměřuje na tvorbu programů proti chudobě dětí a to prostřednictvím systému dávek a daní. Další faktory, které se podílejí na úspěšné výchově dětí a na něž se také klade důraz, jsou dobře fungující školy, zdravotní a sociální služby.

Rodinná politika ve Velké Británii zažívá velké reformy a součástí jsou i opatření na pomoc neúplným rodinám a podpora sladění práce s péčí o rodinu (toho bylo docíleno například zkrácenými pracovními úvazky, placenou dovolenou apod.).

2.3.1 Druhy dávek

V rámci rodinné politiky jsou vypláceny následující dávky:

- přídavek na dítě,
- rodičovské dávky.

⁵ Politický směr blízký sociální demokracii a odborovému hnutí.

2.3.1.1 *Přídavek na dítě*

Přídavek na dítě je nepříspěvkovou dávkou, která je poskytována státem a upravuje ji Zákon o příspěvcích a dávkách sociálního zabezpečení z roku 1992 (Social Security Contributions and Benefits Act 1992).

Nárok na tuto dávku mají osoby zodpovědné za výchovu dítěte, a to do 16 let věku dítěte (resp. do 19 let věku dítěte pokud trvá základní vzdělání).

Podmínkami nároku na příspěvek je trvalé bydliště a právo na pobyt ve VB oprávněné osoby i dítěte, oprávněná osoba musí žít s dítětem ve společné domácnosti a dítě musí plnit povinnou školní docházku. Dávka se vyplácí za příslušný týden a pouze jedné osobě.

Výše přídavku na dítě činí GBP 78,43 (106 EUR) a na každé další dítě GBP 52,43 (71 EUR).

2.3.1.2 *Rodičovské dávky*

Ve Velké Británii neexistuje rodičovský příspěvek, ale rodinným příslušníkům jsou vyplácené většinou další dávky, jako například výplata v mateřství, dávka v mateřství, výplata v otcovství a finanční pomoc v mateřství.

Výplata v mateřství (Statutory maternity pay)

Budoucí zaměstnané matce náleží ze zákona nárok na výplatu v mateřství, a to v délce 39 týdnů. Prvních 6 týdnů činí výše dávky 90 % průměrné týdenní mzdy (bez limitu), zbývajících 33 týdnů také 90 % průměrné týdenní mzdy, ale ne více než GBP 112,75 týdně. U této dávky je nutné, aby žena měla průměrný týdenní příjem minimálně GBP 84. Dávku vyplácí zaměstnavatel.

Dávka v mateřství (Maternity Allowance)

Tuto dávku mohou získat ženy, které nesplňují podmínky pro přiznání výplaty v mateřství, a jsou samostatně výdělečně činné nebo jsou zaměstnány jen krátce. Nárok na dávku vzniká splněním podmínky, kterou je odpracování alespoň 26 týdnů v rámci 66 týdnů před porodem (období, které se testuje pro přiznání dávky) a průměrný výdělek musí být alespoň GBP 30. Výše dávky je stejná jako u výplaty v mateřství.

Výplata v otcovství (Statutory Paternity Pay)

Výplata v otcovství náleží otci dítěte jako náhrada mzdy v době narození dítěte, kdy otec nepracuje a pomáhá s péčí o dítě. Nárok na tuto dávku vzniká, pokud otec pracoval u jednoho zaměstnavatele alespoň 26 týdnů před narozením dítěte a jeho průměrný týdenní výdělek nebyl nižší než GBP 87 týdně. Výše dávky je 90 % průměrné týdenní mzdy, maximálně však GBP 112,75 týdně, a může se čerpat maximálně po dobu 2 týdnů. Dávku vyplácí zaměstnavatel.

Finanční pomoc v mateřství (Sure Start Maternity Grant)

Dávka je určena rodinám, které mají velmi nízký příjem a očekávají dítě. Poskytuje ji Sociální fond jako jednorázovou nenávratnou dávku při narození dítěte. Mohou ji získat rodiče pobírající některou z dávek sociální pomoci. Výše této dávky je GBP 500 na každé dítě.

[7, 9]

3 POROVNÁNÍ DÁVEK VE VYBRANÝCH ZEMÍCH

Pro porovnání výše uvedených dávek jednotlivých zemí je nutné brát v úvahu životní úroveň obyvatel, která je u vybraných států odlišná. Proto u porovnávání budu vycházet z průměrné hrubé mzdy za rok 2008. Pro snadnější porovnání dávek přepočítám částky na společnou měnu euro kurzem České národní banky ze dne 31. prosince 2008 (pozdější kurz není možný kvůli přechodu Slovenské republiky na měnu euro). Kurz eura vůči české koruně pro tento den činil 26,930 EUR. Pro větší efektivnost budu srovnávat pouze dávky, které se vyplácejí ve všech zmíněných státech.

Tab. 11. Potřebné údaje k výpočtu jednotlivých dávek

	Průměrná hrubá mzda za rok 2008	Kurz vůči Kč
Česká republika	23 542 Kč	-
Slovenská republika	21 782 Sk	89,335 Kč/Sk
Velká Británie	2 695 £	28,270 Kč/£

Zdroj [10, 11, 23, 26]

3.1.1 Přídavek na dítě

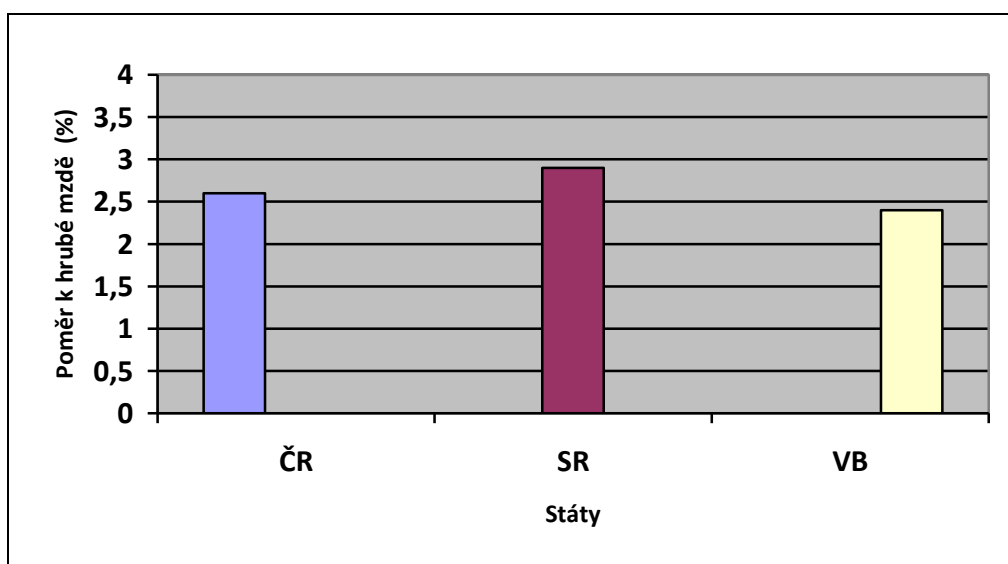
Přídavek na dítě patří ve všech uvedených zemích k hlavním dávkám státní sociální podpory. Jedná se o dlouhodobou a opakovanou dávku. V České republice se přídavek vyplácí v závislosti na příjmech, na Slovensku a ve Velké Británii na příjmech nezáleží. Nárok na tuto dávku má v České republice oprávněná osoba, která má trvalý pobyt na území státu, na Slovensku je podmínkou trvalý nebo přechodný pobyt oprávněné osoby i dítěte a ve Velké Británii je to také trvalé bydliště a právo na pobyt na území státu. Nejdéle tento příspěvek poskytuje Česká republika, a to do 26 let věku dítěte, pokud se soustavně připravuje na své budoucí povolání.

Tab. 12. Srovnání přídavků na děti v uvedených zemích

Stát	Poskytování dávky	Měsíční částka	Přepočet na euro	Poměr vůči průměrné hrubé mzdě v roce 2008 (v %)
ČR	do 26 let	500 Kč (do 6 let)	18,6	2,1
		610 Kč (6-15 let)	22,7	2,6
		700 Kč (15-26 let)	25,9	3,0
SR	do 25 let	640 Sk	21,2	2,9
VB	do 16 let (19 let)	£ 78(první dítě)	81,9	2,9
		£ 52(další děti)	54,6	1,9

Zdroj [9, 15, 25, vlastní výpočty]

Graf. 1. Srovnání přídavků na děti v uvedených zemích



Zdroj [vlastní zpracování]

Jak je zřejmé z posledního sloupce tabulky, poměry jednotlivých zemí se mezi sebou výrazně neliší. Nejvyšší poměr vůči průměrné hrubé mzdě má ČR s příspěvkem 700 Kč měsíčně pro děti ve věku 15-26 let. Naopak nejnižší poměr vykazuje VB s příspěvkem £ 52 měsíčně pro další děti v rodině. Na stejné úrovni je poměr vůči průměrné hrubé mzdě VB (u prvního dítěte) a SR, s tím rozdílem, že doba poskytování dávky v SR je do 25 let věku dítěte, ale ve VB pouze do 16 let věku dítěte (příp. 19 let věku dítěte). Tento poměr je ve výši 2,9 % průměrného hrubého měsíčního příjmu.

Z grafického porovnání přídavků na děti vyplývá, že jsou tyto přídavky v ČR, SR a VB⁶ z hlediska životní úrovně přibližně stejné. Přídavky na dítě v ČR jsou v průměru nad 2,5 %, ve VB těsně pod hranici 2,5 % a v SR se příspěvek na dítě přibližuje k 3 % průměrného hrubého měsíčního příjmu.

Z výpočtů dále vyplývá, že přídavky na děti tvoří ve všech uvedených státech poměrně malou část příjmů.

3.1.2 Rodičovský příspěvek

Rodičovský příspěvek je druhou hlavní dávkou státní sociální podpory ve všech zmíněných zemích. V ČR a na Slovensku se příplatek vyplácí bez ohledu na příjmy rodiny. Ve VB neexistuje rodičovský příspěvek tak jak jej známe u nás, ale vyplácí se tzv. rodičovské dávky. V uvedených zemích má nárok na rodičovský příspěvek rodič (matka či otec), na Slovensku i náhradní rodič. Tento příspěvek se nejdéle vyplácí v ČR, a to maximálně do 4 let věku dítěte. V případě dávek VB nebudu srovnávat dávku finanční pomoc v mateřství, protože je vyplácena jednorázově. U zbývajících tří dávek VB budu brát v úvahu maximální částku, která může být poskytnuta, a protože je tato maximální částka u všech tří dávek shodná, shrnu je do jednoho výpočtu.

Tab. 13. Srovnání rodičovských příspěvků v uvedených zemích

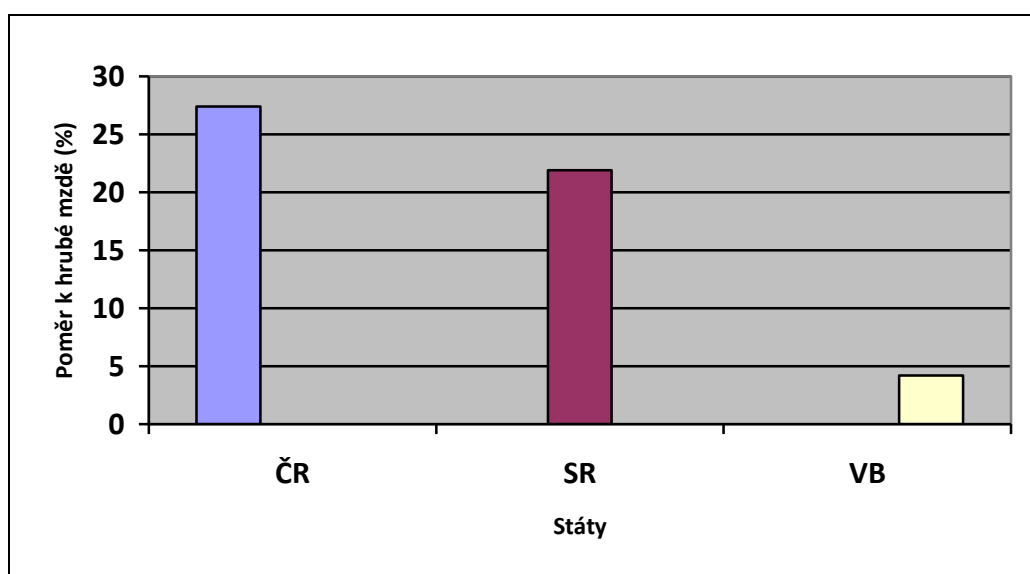
Stát	Poskytování dávky	Měsíční částka	Přepočet na euro	Poměr vůči průměrné hrubé mzdě v roce 2008 (v %)
ČR	max. do 4 let (resp. 7 let u zdravotně postiženého dítěte)	11 400 Kč (zvýšená výměra)	423,3	48,4
		7 600 Kč (základní výměra)	282,2	32,3
		3 800 Kč (snížená výměra)	141,1	16,1
		3 000 Kč (nižší výměra)	111,4	12,7

⁶ Pro jednodušší srovnatelnost jsem poměr vůči průměrné hrubé mzdě za rok 2008 v ČR a VB zprůměrovala.

SR	max. do 3 let (resp. 6 let u zdravotně posti- ženého dítěte)	4 780 Sk	158,6	21,9
VB	max. do 39 týdnů	£ 112,75	118,4	4,2

Zdroj [9, 17, 25, vlastní výpočty]

Graf. 2. Srovnání rodičovských příspěvků v uvedených zemích



Zdroj [vlastní zpracování]

U rodičovských příspěvků již nelze říct, že jsou ve srovnávaných zemích přibližně stejné. Z tabulky vyplývá, že nejnižší poměr vůči průměrné hrubé mzdě má VB, a to pouhých 4,2 % průměrného hrubého měsíčního příjmu a dávku poskytuje maximálně jen do 39 týdnů věku dítěte. Ve srovnání s poměrem v ČR a SR je toto procento zanedbatelné a finanční ohodnocení péče o dítě tudíž nedostatečné. Na Slovensku je tento příspěvek jednotný pro všechny, vyplácený bez ohledu na výši příjmu a činí 21,9 % průměrného hrubého měsíčního příjmu. Dávka je vyplácena maximálně do 3 let věku dítěte. Jelikož je v ČR rodičovský příspěvek poskytován ve čtyřech výších, je také průměr vůči průměrné hrubé mzdě rozdílný. Jak můžeme vidět v tabulce, v rámci ČR jsou tyto rozdíly poměrně velké. U nejvyšší měsíčně poskytované částky je nejvyšší poměr vůči průměrné hrubé mzdě, a to 48,4 %. Čím je měsíční poskytovaná částka nižší, tím je nižší i poměr vůči průměrné hrubé mzdě. U nejnižší poskytované částky je tedy poměr nejnižší a činí 12,7 % průměrného hrubého měsíčního příjmu.

U grafického porovnání poměru rodičovských příspěvků vůči průměrné hrubé mzdě je zřejmý velký rozdíl mezi ČR⁷, SR a VB. Rodičovský příspěvek v ČR tvoří v průměru více než 25 % průměrného hrubého měsíčního příjmu, v SR tento poměr přesahuje 20 % a ve VB je poměr vůči průměrné hrubé mzdě nejnižší, a to méně jak 5 %.

3.1.3 Porodné

Porodné je jednorázovou dávkou státní sociální podpory, kterou poskytují všechny tři uvedené státy. Cílem této dávky je zvyšování natality v jednotlivých zemích, ale ve skutečnosti ji nijak dramaticky nezvyšuje, protože budoucí rodiče se spoléhají spíše na svou finanční situaci. Porodné je tedy podpůrnou dávkou, která může po narození dítěte výrazně pomoci. Nárok na porodné má žena, která porodila dítě (případně i otec dítěte). V ČR se porodné vyplácí ve stejné výši na každé dítě. Na Slovensku je dávka rozdělena na jedno dítě a na dvě a více dětí. Ve Velké Británii je poskytován jednorázový nenávratný grant.

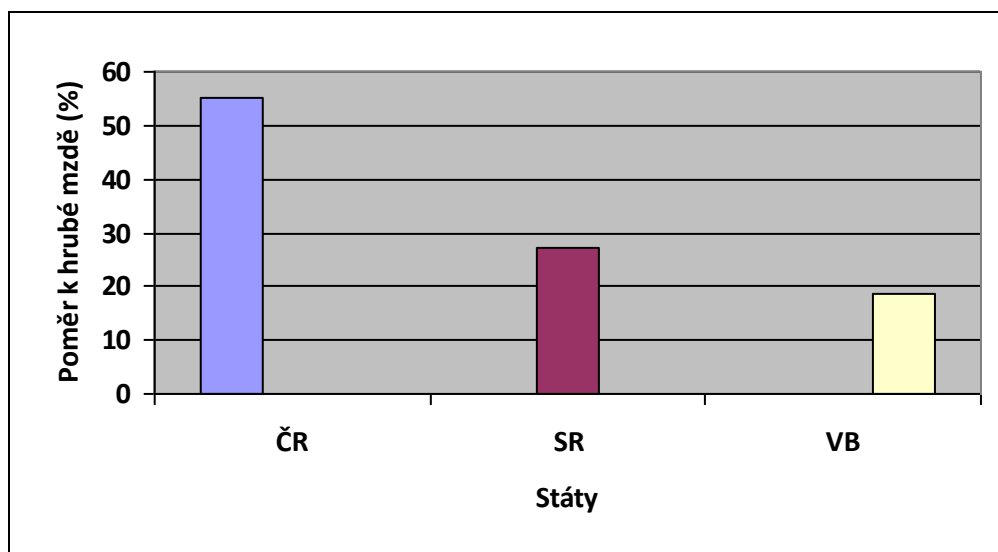
Tab. 14. Srovnání porodného v uvedených zemích

Stát	Částka	Přepočet na euro	Poměr vůči průměrné hrubé mzdě v roce 2008 (v %)
ČR	13 000 Kč	482,7	55,2
SR	4 560 Sk (na jedno dítě)	151,3	20,9
	2 280 Sk (při narození dvou a více dětí)	75,6	10,5
	11 000 Sk (příplatek k příspěvku)	364,9	50,5
VB	£ 500	524,9	18,6

Zdroj [9, 14, 25, vlastní výpočet]

⁷ Pro jednodušší srovnatelnost jsem poměr vůči průměrné hrubé za rok 2008 v ČR zprůměrovala.

Graf. 3. Srovnání porodného v uvedených zemích



Zdroj [vlastní zpracování]

Z výše uvedené tabulky vyplývá, že největší poměr vůči průměrné hrubé mzdě má ČR. Tento poměr činí 55,2 %, což je více než polovina průměrného hrubého měsíčního příjmu. Za povšimnutí stojí také příspěvek na Slovensku, který tvoří polovinu průměrného hrubého měsíčního příjmu. Dále je z tabulky patrné, že poměr Slovenské dávky na jedno dítě je přibližně stejný jako poměr dávky na jedno dítě ve Velké Británii. V SR tvoří tento poměr téměř 21 % průměrného hrubého měsíčního příjmu a ve VB téměř 19 % průměrného hrubého měsíčního příjmu. Nejnižší poměr vykazuje dávka při narození dvou a více dětí na Slovensku, a to 10,5 % průměrného hrubého měsíčního příjmu. Procenta v tabulce jsou sice poměrně vysoká, ale v souhrnu ročních příjmů nebudou mít již tak velký význam.

Z grafického srovnání dávek porodného, z hlediska poměru vůči průměrné hrubé mzdě, je patrný rozdíl mezi ČR, SR⁸ a VB. Dávky porodného v ČR tvoří více jak 50 % průměrného hrubého měsíčního příjmu, v SR tvoří tyto dávky v průměru téměř 30 % průměrného hrubého měsíčního příjmu a ve VB je poměr vůči průměrné hrubé mzdě opět nejnižší, a to téměř 20 %.

⁸ Pro jednodušší srovnatelnost jsem poměr vůči průměrné hrubé mzdě za rok 2008 v SR zprůměrovala.

4 VÝHODY A NEVÝHODY ZKOUMANÝCH SYSTÉMŮ

4.1 Česká republika

Výhodou systému dávek SSP v ČR je, že poskytuje poměrně hodně dávek. U většiny dávek je také nejdelší doba poskytování. Z výsledků srovnání v předchozí kapitole vyplývá další výhoda, a tou je relativně vysoký poměr vůči průměrné hrubé mzdě za rok 2008. Jedná se sice o srovnání pouze tří dávek z celého systému, ale tyto dávky patří k nejrozšířenějším. Nevýhodou tohoto systému je jeho velká finanční náročnost. Nejrozšířenější dávkou je přídavek na dítě, který pobírá téměř 80 % rodin. Sice se snížila hranice pro nárok na dávku na 2,4násobek životního minima, ale i přesto hodně zatěžuje státní rozpočet. Se snížením této hranice se nabízí otázka, jestli neztrácí smysl dosavadní sociální příplatek, jehož hranice pro nárok se snížila na 2,0násobek životního minima. Existují tedy dvě téměř identické dávky, jejichž změnou by stát ušetřil až miliardy korun. Jako další negativum tohoto systému lze považovat čerpání rodičovského příspěvku, které je nyní rozděleno do čtyř výší. U rodičovského příspěvku s nejdelší dobou čerpání, je totiž nejméně peněz a nejvyšší rodičovský příspěvek je sice nejekonomičtější, ale ne pro všechny. Spíše jen pro vysokopříjmové skupiny obyvatel. Pro většinu rodin se tak pouze zkracuje doba pobírání rodičovského příspěvku ze 4 let na 3 roky a přicházejí o jeho roční valorizaci.

4.2 Slovenská republika

Výhodou systému dávek SSP na Slovensku je také vysoký počet poskytovaných dávek a hlavně hodně poskytovaných dávek, které jsou směřovány náhradním rodičům nebo dítěti svěřenému do náhradní péče. Ze srovnání tří nejrozšířenějších dávek SSP Slovenska s ČR a VB vyplývá, že Slovensko tvoří určitý střed. Neposkytuje ani příliš vysoké dávky, ani příliš nízké dávky. Z hlediska doby poskytování jednotlivých dávek SSP tvoří Slovensko také střed. Nevyplácí se do tolika let věku dítěte jako v ČR, ale na druhou stranu se vyplácí déle než ve VB. Nevýhodou systému je stejně jako u ČR zatěžování státního rozpočtu. Je poskytováno sice více dávek, ale částky jsou nižší a neposkytují se tak dlouho, jako například v ČR. Proto se domnívám, že finanční náročnost tohoto systému není tak velká jako v ČR.

4.3 Velká Británie

U systému dávek SSP ve VB nevidím žádnou výhodu. Tento systém je zaveden teprve krátkou dobu a čeká jej ještě řada reforem. Zatím poskytuje pouze přídavek na dítě a rodičovské dávky. Poskytované částky nejsou nijak závratné a vyplývá to i ze srovnání s ČR a SR. Přídavek na dítě se vyplácí pouze do 16 (resp. 19) let věku dítěte, přičemž na první dítě je přídavek vyšší, na další děti již nižší. Z hlediska poměru vůči průměrné hrubé mzdě se ale výrazně neliší od ČR a SR. Zato rodičovské dávky jsou hluboce finančně nedocenené oproti srovnávaným zemím. Poměr vůči průměrné hrubé mzdě je velmi malý a doba poskytování dávek je v porovnání s ČR a SR nevýznamná. Tento systém nejspíš není finančně náročný, ale myslím si, že ani příliš nepomáhá potřebným.

5 DOPORUČENÍ PRO ČESKOU REPUBLIKU

Systém SSP v ČR nemá nejvhodnější podobu pro podporu rodin. Počet poskytovaných dávek by se měl snížit, aby se více posilovala samostatnost rodin a snižovala se závislost na státu a státních institucích. V některých případech totiž nastává situace, kdy přijímané dávky mají vyšší hodnotu než pracovní příjem, a tak dochází k dobrovolné nezaměstnanosti.

V systému SSP by měly být ponechány dávky jako přídavek na dítě, rodičovský příspěvek, porodné, pohřebné, dávky péstounské péče.

Přídavky na děti jsou často kritizovány, protože bývají zneužívány. Jelikož se posuzuje příjem rodiny pro získání dávky, tak pro některé rodiče s vyššími příjmy je výhodné, aby se jeden z nich nechal úřadem SSP uznat za osobu osamělou. Tak získá dávku, na kterou by při posuzování příjmů obou rodičů neměl nárok. Tomuto se částečně zabránilo snížením hranice nároku ze 4,0násobku životního minima rodiny na 2,4násobek životního minima rodiny. S posuzováním příjmů rodin jsou spojené i vysoké administrativní náklady. Tento problém by mohl být vyřešen zavedením univerzálních netestovaných dávek, které by se vyplácely v jednotné výši a v závislosti na počtu dětí v rodině. Řešením by také mohlo být snížení horní hranice věku dítěte, protože ČR má nejdelší dobu poskytování dávek z uvedených států.

U **rodičovského příspěvku** došlo sice k úpravě, ale v žádné jiné zmiňované zemi se dávka neposkytuje tak dlouho (až čtyři roky), jako v ČR. Dlouhá rodičovská dovolená způsobuje snížení kvalifikace a dovedností. Řešením by mohly být daňové úlevy, které by si zaměstnavatelé uplatňovali, pokud by zaměstnávali ženy s malými dětmi na zkrácený úvazek. Jelikož se v poslední době objevují na rodičovské dovolené i otcové, další variantou by mohlo být zavedení povinné části rodičovské dovolené i jim. Matka by se tak mohla dříve vrátit do práce, a to bez větší ztráty kvalifikace a dovedností. Další možností může být čerpání rodičovské dovolené kdykoliv během například prvních 6 let života dítěte. Pro rodiče by bylo toto řešení výhodné v tom, že by si část dovolené mohly ponechat například na dobu, kdy dítě nastoupí do první třídy základní školy.

Dávku porodného by ČR určitě neměla rušit. Pro rodiče tato dávka představuje jistou pomoc při narození dítěte a ze strany státu jde o projev ocenění a podpory založení rodiny.

Výše této dávky je také dostačující a určitě bych ponechala i to, že nárok na tuto dávku má oprávněná osoba na každé narozené dítě.

Myslím si, že **pohřebné** má v současné nové podobě mnohem menší účinky. Může totiž dojít k tomu, že je pohřebné vyplaceno osobě, která sice je rodičem nezaopatřeného dítěte, ale nikdy o dítě nepečovala a nežila s ním ve společné domácnosti. Proto bych dávku pohřebného vrátila do původní podoby, kdy dávka náležela osobě, která vypravila pohřeb. Podmínkou bylo, že zemřelá osoba měla ke dni úmrtí trvalý pobyt na území ČR nebo že se pohřeb konal na území ČR.

Dávky pěstounské péče jsou čtyři a všechny bych je ponechala v nynější úpravě. Těmto rodinám by měl stát pomáhat nejvíce, protože není jednoduché převzít dítě do pěstounské péče a stát by měl rodiny v tomto rozhodnutí podporovat. Podle mého názoru jsou tyto dávky v současné podobě adekvátní odměnou pěstounům a zajištění potřeb dítěte.

ZÁVĚR

Prvním cílem mé bakalářské práce bylo provedení průzkumu literárních pramenů a zpracování teoretických poznatků z oblasti sociálních dávek, což zahrnuje vývoj a pojetí sociální politiky, základní principy, činitele ovlivňující sociální politiku, funkce a nástroje sociální politiky, subjekty, objekty a cíle sociální politiky. Dále také popis sociálního zabezpečení a státní sociální podpory, která je jeho součástí.

Druhým a hlavním cílem mé práce bylo srovnání systému dávek státní sociální podpory České republiky, Slovenské republiky a Velké Británie. To znamená, jaké dávky jednotlivé státy poskytují, kdo má nárok na tyto dávky, jaké jsou podmínky pro vznik nároku, v jaké výši a jak dlouhou dobu se vyplácejí. Následuje srovnání tří nejrozšířenějších dávek jednotlivých systémů, a to přídatku na dítě, rodičovského příspěvku a porodného. Dávky jsem porovnávala vůči průměrné hrubé mzdě v roce 2008 a srovnání jsem provedla pomocí tabulek, grafů a jejich popisů. Z hlediska přídatků na děti je Česká republika na stejné úrovni jako Slovensko a Velká Británie. Přídatky na dítě v České republice jsou v průměru nad 2,5 % průměrného hrubého měsíčního příjmu, ve Velké Británii těsně pod hranicí 2,5 % a na Slovensku se přídatok na dítě přibližuje k 3 % průměrného hrubého měsíčního příjmu. Přídatky na děti tvoří ve všech uvedených státech poměrně malou část příjmů. Z porovnání rodičovských příspěvků vyplynulo, že Česká republika převyšuje Slovensko a hlavně Velkou Británii. Rodičovský příspěvek v České republice tvoří v průměru více než 25 % průměrného hrubého měsíčního příjmu, na Slovensku tento poměr přesahuje 20 % a ve Velké Británii je poměr vůči průměrné hrubé mzdě nejnižší, a to méně jak 5 %. Srovnáním porodného vyšlo najevo, že Česká republika opět výrazně převýšila Slovensko i Velkou Británii. Dávky porodného v České republice tvoří více jak 50 % průměrného hrubého měsíčního příjmu, na Slovensku tvoří tyto dávky v průměru téměř 30 % průměrného hrubého měsíčního příjmu a ve Velké Británii je poměr vůči průměrné hrubé mzdě opět nejnižší, a to téměř 20 %. Z těchto výsledků by se mohlo zdát, že Česká republika má z uvedených zemí nejlepší systém státní sociální podpory, ale není tomu tak. Systém státní sociální podpory v České republice poskytuje mnoho dávek a srovnání bylo provedeno pouze u tří nejčastějších dávek.

Třetím cílem mé bakalářské práce byl popis výhod a nevýhod jednotlivých zkoumaných systémů dávek státní sociální podpory. Největší výhodou systému dávek v České republice je vysoký počet poskytovaných dávek a poměrně dlouhá doba poskytování. S touto výhodou ale souvisí i největší nevýhoda tohoto systému, a to velká finanční náročnost. Výhodou systému dávek na Slovensku je také vysoký počet poskytovaných dávek (poskytuje dokonce ještě více dávek než systém v České republice), kde většina těchto dávek je poskytována náhradním rodinám nebo dětem svěřeným do náhradní péče. Nevýhodou je určitě také finanční náročnost systému, ale myslím si, že na Slovensku není tak velká jako v České republice. Systém dávek na Slovensku totiž poskytuje nižší částky a na kratší dobu než systém v České republice. U systému dávek ve Velké Británii nevidím žádnou výhodu. Tento systém je zaveden teprve krátkou dobu, protože Velká Británie se o rodinnou politiku dříve příliš nezajímala. Nevýhodou tohoto systému je ale jistě finanční nedocení zejména rodičovských dávek.

Čtvrtým a posledním cílem mé práce bylo navržení doporučení pro stávající systém státní sociální podpory v České republice. Tento systém nemá nejvhodnější podobu pro podporu rodin. Měl by posilovat samostatnost rodin, aby se snížila závislost na státu a státních institucích, a to tím, že se sníží počet poskytovaných dávek. V systému bych určitě ponechala přídavek na dítě, rodičovský příspěvek, porodné, pohřebné a dávky péstounské péče. Kromě snížení počtu poskytovaných dávek bych také doporučila změny u některých dávek. Například netestováním příjmů u přídavků na děti by odpadly administrativní náklady s tím spojené, čímž by se snížily výdaje státního rozpočtu. Také by u této dávky mohla být snížena horní hranice věku dítěte. Rodičovský příspěvek by nemusel být poskytován tak dlouho dobu jako nyní, protože dlouhá rodičovská dovolená způsobuje ztrátu kvalifikace a dovedností a čerpání rodičovské dovolené by mohlo být kdykoliv během například prvních 6 let života dítěte. Dávka pohřebného má podle mého názoru v současné nové podobě mnohem menší účinky, proto bych ji vrátila do původní podoby, kdy dávka náležela osobě, která vypravila pohřeb. Podmínkou bylo, že zemřelá osoba měla ke dni úmrtí trvalý pobyt na území ČR nebo že se pohřeb konal na území ČR.

SEZNAM POUŽITÉ LITERATURY

Bibliografické zdroje

- [1] ARNOLDOVÁ, Anna. *Vybrané kapitoly ze sociálního zabezpečení*. 3. přeprac. vyd. Praha : Karolinum, 2007. 612 s. ISBN 9788024613932.
- [2] BRDEK, Miroslav, et al. *Trendy v evropské sociální politice*. Praha : ASPI Publishing, 2002. 252 s. ISBN 8086395251.
- [3] FRANCOVÁ, Hana, NOVOTNÝ, Aleš. *Sociální politika v základech*. 1. vyd. Praha : Triton, 2008. 185 s. ISBN 9788073871253.
- [4] GREGOROVÁ, Zdeňka, GALVAS, Milan. *Sociální zabezpečení*. 2. aktualiz. vyd. Brno : Doplněk, 2000. 385 s. ISBN 8072391763.
- [5] KOLDINSKÁ, Kristina. *Sociální právo*. 1. vyd. Praha : C.H.Beck, 2007. 176 s. ISBN 9788071796206.
- [6] KREBS, Vojtěch, et al. *Sociální politika*. 2. přeprac. vyd. Praha : ASPI Publishing, 2002. 376 s. ISBN 8086395332.
- [7] MUNKOVÁ, Gabriela, et al. *Sociální politika v evropských zemích*. 1. vyd. Praha : Karolinum, 2004. 189 s. ISBN 8024607808.
- [8] PEKOVÁ, Jitka. *Veřejné finance : úvod do problematiky*. 3. přeprac. vyd. Praha : ASPI, 2005. 528 s. ISBN 8073570491.

Elektronické zdroje

- [9] *Comparative Tables on Social Protection - Query* [online]. 2008 [cit. 2009-04-20]. Dostupný z WWW: <http://ec.europa.eu/employment_social/missoc/db/public/compareTables.do;jsessionid=J1pPVN2tsyyDkth9y2F4Rnh4Zx71pj81318VF23rTqJpYpDkZ3vz!-541893746>.
- [10] ČESKÁ NÁRODNÍ BANKA. *Kurzy devizového trhu* [online]. c2009 [cit. 2009-04-29]. Dostupný z WWW: <http://www.cnb.cz/cs/financni_trhy/devizovy_trh/kurzy_devizoveho_trhu/denni_kurz.jsp>.

- [11] ČESKÝ STATISTICKÝ ÚŘAD. *Průměrná mzda* [online]. 2009 [cit. 2009-04-30]. Dostupný z WWW: <<http://www.czso.cz/csu/csu.nsf/informace/cpmz030909.doc>>.
- [12] MINISTERSTVO PRÁCE A SOCIÁLNÍCH VĚCÍ. *Dávky péstounské péče* [online]. 2009 [cit. 2009-04-19]. Dostupný z WWW: <http://portal.mpsv.cz/soc/ssp/obcane/pestounska_pece>.
- [13] MINISTERSTVO PRÁCE A SOCIÁLNÍCH VĚCÍ. *Pohřebné* [online]. 2009 [cit. 2009-04-20]. Dostupný z WWW: <<http://portal.mpsv.cz/soc/ssp/obcane/pohrebne>>.
- [14] MINISTERSTVO PRÁCE A SOCIÁLNÍCH VĚCÍ. *Porodné* [online]. 2009 [cit. 2009-04-20]. Dostupný z WWW: <<http://portal.mpsv.cz/soc/ssp/obcane/porodne>>.
- [15] MINISTERSTVO PRÁCE A SOCIÁLNÍCH VĚCÍ. *Přídavek na dítě* [online]. 2009 [cit. 2009-04-18]. Dostupný z WWW: <http://portal.mpsv.cz/soc/ssp/obcane/prid_na_dite>.
- [16] MINISTERSTVO PRÁCE A SOCIÁLNÍCH VĚCÍ. *Příspěvek na bydlení* [online]. 2009 [cit. 2009-04-16]. Dostupný z WWW: <http://portal.mpsv.cz/soc/ssp/obcane/prisp_na_bydleni>.
- [17] MINISTERSTVO PRÁCE A SOCIÁLNÍCH VĚCÍ. *Rodičovský příspěvek* [online]. 2009 [cit. 2009-04-19]. Dostupný z WWW: <http://portal.mpsv.cz/soc/ssp/obcane/rodicovsky_prisp>.
- [18] MINISTERSTVO PRÁCE A SOCIÁLNÍCH VĚCÍ. *Sociální příplatek* [online]. 2009 [cit. 2009-04-18]. Dostupný z WWW: <http://portal.mpsv.cz/soc/ssp/obcane/soc_priplatek>.
- [19] MINISTERSTVO PRÁCE A SOCIÁLNÍCH VĚCÍ. *Státní sociální podpora* [online]. 2009 [cit. 2009-04-18]. Dostupný z WWW: <<http://www.mpsv.cz/cs/2>>.
- [20] MINISTERSTVO PRÁCE A SOCIÁLNÍCH VĚCÍ. *Životní a existenční minimum* [online]. 2009 [cit. 2009-04-16]. Dostupný z WWW: <http://portal.mpsv.cz/soc/ssp/obcane/zivotni_min>.

- [21] MINISTERSTVO PRÁCE, SOCIÁLNÝCH VECÍ A RODINY. *Informatívny prehľad dávok poskytovaných v členských štátoch EÚ* [online]. 2006 [cit. 2009-04-29]. Dostupný z WWW: <<http://www.employment.gov.sk/DIS/dis/index.php?SMC=1&id=220>>.
- [22] MINISTERSTVO PRÁCE, SOCIÁLNÝCH VECÍ A RODINY. *Sociálne zabezpečenie v SR* [online]. 2008 [cit. 2009-04-25]. Dostupný z WWW: <<http://www.employment.gov.sk/index.php?SMC=1&id=170>>.
- [23] NATIONAL STATISTICS. *Earnings* [online]. 2009 [cit. 2009-04-29]. Dostupný z WWW: <<http://www.statistics.gov.uk/cci/nugget.asp?id=285>>.
- [24] PADALOVÁ, Mária. Podpora rodinám, štátne sociálne dávky a ich uplatňovanie. *Epi.sk* [online]. 2005 [cit. 2009-04-27]. Dostupný z WWW: <<http://www.epi.sk/Main/Default.aspx?Template=~/Main/TArticles.ascx&phContent=~/Main/ArticleShow.ascx&ArtID=4101&LngID=0>>.
- [25] *Prehľad sociálnych dávok od 1.1.2009* [online]. 2009 [cit. 2009-04-27]. Dostupný z WWW: <<http://www.upsvar-lv.sk/Oddelenia/SOC/SSD/PrehľadSSD.htm>>.
- [26] ŠTATISTICKÝ ÚRAD SLOVENSKEJ REPUBLIKY. *Priemerná mesačná mzda v SR v roku 2008* [online]. 2009, 19. 3. 2009 [cit. 2009-04-29]. Dostupný z WWW: <<http://portal.statistics.sk/showdoc.do?docid=12553>>.

SEZNAM POUŽITÝCH SYMBOLŮ A ZKRATEK

ČR	Česká republika
EEC	Evropské hospodářské společenství (European Economic Community)
EU	Evropská unie
EUR	Euro
FO	Fyzická osoba
GBP	Anglická libra (Great Britain Pound)
Kč	Česká koruna
PO	Právnícká osoba
PPM	Peněžitá pomoc v mateřství
Sk	Slovenská koruna
SR	Slovenská republika
SSP	Státní sociální podpora
SŠ	Střední škola
VB	Velká Británie
VŠ	Vysoká škola
£	Anglická libra

SEZNAM GRAFŮ

<i>Graf. 1. Srovnání přídavků na děti v uvedených zemích.....</i>	44
<i>Graf. 2. Srovnání rodičovských příspěvků v uvedených zemích</i>	46
<i>Graf. 3. Srovnání porodného v uvedených zemích</i>	48

SEZNAM TABULEK

<i>Tab. 1. Výše přídatku na dítě od 1. 1. 2008</i>	<i>26</i>
<i>Tab. 2. Hranice rozhodného příjmu pro nárok na přídatek na dítě.....</i>	<i>26</i>
<i>Tab. 3. Výše sociálního příplatku podle věku dítěte a rozhodného příjmu úplné rodiny v násobcích životního minima v Kč měsíčně (bez dalších sociálních situací).....</i>	<i>27</i>
<i>Tab. 4. Hranice čistého příjmu v Kč měsíčně pro nárok na sociální příplatek</i>	<i>27</i>
<i>Tab. 5. Normativní náklady na bydlení pro nájemní byty platné od 1. 1. do 31. 12. 2009</i>	<i>28</i>
<i>Tab. 6. Normativní náklady na bydlení pro družstevní byty a byty vlastníků platné od 1. 1. do 31. 12. 2009</i>	<i>29</i>
<i>Tab. 7. Výše příspěvku na úhradu potřeb dítěte podle věku a zdravotního stavu dítěte v pěstounské péči měsíčně v Kč</i>	<i>31</i>
<i>Tab. 8. Výše odměny pěstouna v Kč měsíčně podle počtu dětí</i>	<i>31</i>
<i>Tab. 9. Výše příspěvku při převzetí dítěte v Kč.....</i>	<i>32</i>
<i>Tab. 10. Výše příspěvku rodičům na každé dítě.....</i>	<i>39</i>
<i>Tab. 11. Potřebné údaje k výpočtu jednotlivých dávek.....</i>	<i>43</i>
<i>Tab. 12. Srovnání přídatků na děti v uvedených zemích</i>	<i>44</i>
<i>Tab. 13. Srovnání rodičovských příspěvků v uvedených zemích.....</i>	<i>45</i>
<i>Tab. 14. Srovnání porodného v uvedených zemích</i>	<i>47</i>

SEZNAM PŘÍLOH

- PI Doplnující informace k dávkám SSP v České republice.
- PII Doplnující informace k dávkám SSP ve Slovenské republice.

PŘÍLOHA P I: DOPLŇUJÍCÍ INFORMACE K DÁVKÁM SSP V ČR.

Přídavek na dítě

Přídavek na dítě náleží sociálně slabším rodinám, kterým stát jejich prostřednictvím kompenzuje skutečnost, že většinu svých příjmů poskytují na zabezpečení potřeb svých dětí a v důsledku toho mají dlouhodobě nižší životní úroveň v porovnání s bezdětnými rodinami při stejných příjmech.

V případě nezletilosti dítěte se vyplácí přídavek osobě, která má dítě ve své péči. Může to být zákonný zástupce, opatrovník stanovený soudem, pěstoun, ústav sociální péče. Zletilému dítěti se přídavek vyplácí přímo.

Mohou nastat případy, kdy podmínku přímého zaopatření dítěte může splňovat i více osob. V takovém případě zákon těmto osobám ukládá, aby se dohodly, komu má být přídavek na dítě vyplácen. Jestliže se osoby nedohodnou, o příjemci dávky rozhodne okresní úřad, v jehož pravomoci je rozhodnutí o poskytnutí přídavku na dítě.

Pokud je dítě v plném přímém zaopatření ústavu pro péči o děti nebo mládež, je přídavek na dítě vyplácen podle následující zásady:

- náleží vždy ústavu (zařízení) pro péči o děti nebo mládež, bez ohledu na důvody, pro které bylo dítě v ústavu umístěno;
- náleží osobě, která má dítě, jemuž tento přídavek náleží, v přímém zaopatření, po dobu, po kterou doba pobytu nezletilého nezaopatřeného dítěte v ústavu (zařízení) pro péči o děti nebo mládež byla přerušena na dobu zahrnující celý kalendářní měsíc, přičemž přídavek na dítě této osobě vyplácí ústav (zařízení).

Sociální příplatek

U sociálního příplatku se počítá s příjmy za kalendářní čtvrtletí a to z toho důvodu, aby mohl tento příplatek reagovat na změny příjmu a sociální situace rodiny. Se zvyšováním příjmů rodiny dochází ke snižování výše příplatku.

V případě, že je dítě nebo jeho rodič zdravotně postižený, částka se zvyšuje v závislosti na stupni zdravotního postižení.

Sociální příplatek v maximální výši obdrží rodina, která svými čistými peněžními příjmy dokáže zabezpečit výživu, ostatní základní potřeby a náklady na domácnost na úrovni ži-

votního minima. Rodiny stejného typu s nižším příjmem obdrží také maximální příplatek. Rodinám stejného typu, ale s vyšším příjmem, se bude sociální příplatek snižovat.

Vyšší sociální příplatek také náleží rodinám, kde se narodilo více dětí současně, a to do tří let jejich věku, nebo rodinám, kde dítě studuje na střední škole v denní formě studia nebo na vysoké škole v prezenční formě studia.

Příspěvek na bydlení

Jelikož je tento příspěvek vyplácen jen jednou a pouze jednomu oprávněnému, je nutné v případech spoluvlastnictví určit příjemce vzájemnou dohodou oprávněných. Jestliže se oprávnění nedohodnou, příjemce určí úřad státní sociální podpory, který o dávce rozhoduje.

Pokud oprávněná osoba, která je v bytě hlášena k trvalému pobytu, tento pobyt v průběhu kalendářního měsíce změní, přihlíží se k této změně pro účely příspěvku na bydlení až od následujícího kalendářního měsíce. To platí i pro společně posuzovanou osobu.

U příspěvku na bydlení se neposuzuje, v jakém bytě oprávněná osoba bydlí, zda jde o byt družstevní, v soukromém vlastnictví či obecní a jaké jsou skutečné náklady na bydlení.

Příspěvek na dopravu

V souvislosti se zrušením státní dotace na slevy na žakovském jízděném v autobusové a železniční dopravě byla zavedena dávka příspěvek na dopravu.

Výjimku, kdy příplatek náleží rodině bez ohledu na výši příjmu, tvoří pouze případ, kdy dítě plní povinnou školní docházku.

Rodičovský příspěvek

Rodičovský příspěvek byl zakotven již v předchozí právní úpravě, avšak zde byl dávkou nemocenského pojištění a byl odlišně strukturován.

Celodenní řádnou péčí se myslí situace, kdy:

- je rodič s dítětem doma,
- dítě mladší 3 let navštěvuje jesle nebo jiné obdobné zařízení nejvýše pět kalendářních dnů v měsíci,

- dítě, které dovršilo 3 léta věku, navštěvuje mateřskou školu nebo jiné obdobné zařízení nejvýše pět kalendářních dnů v měsíci,
- dítě navštěvuje rehabilitační, léčebná či jiná obdobná zařízení,
- dlouhodobě zdravotně postižené dítě pravidelně navštěvuje předškolní zařízení v rozsahu nepřevyšujícím šest hodin denně a dítě školního věku navštěvuje přípravnou třídu základní školy nebo školu poskytující základní nebo střední vzdělání,
- dítě navštěvuje předškolní zařízení v rozsahu nepřevyšujícím čtyři hodiny denně, pokud je zdravotní postižení sluchu či zraku obou rodičů (osamělého rodiče) v rozsahu 50 % a více

Tato podmínka je splněna také tehdy, pokud je rodič studentem nebo výdělečně činný, ale zajistil péči o dítě jinou zletilou osobou (např. babička, pečovatelka, atd.).

O vybranou dobu a výši čerpání rodičovského příspěvku musí rodič písemně požádat příslušný úřad státní sociální podpory na předepsaném formuláři. O rychlejší čerpání musí rodič požádat nejpozději ve druhém kalendářním měsíci následujícím po měsíci, ve kterém nejmladší dítě dosáhne 22 týdnů života, resp. ve kterém současně narozené nejmladší děti dosáhnou věku 31 týdnů života. O klasické čerpání musí rodič požádat nejpozději v kalendářním měsíci, ve kterém nejmladší dítě dosáhne 21. měsíce věku.

Jestliže rodič nepožádá o rychlejší či klasické čerpání rodičovského příspěvku, je mu po 21. měsíci věku dítěte vyplácen rodičovský příspěvek formou pomalejšího čerpání, tzn. ve snížené výměře.

Vzhledem k tomu, že o dítě mohou pečovat oba rodiče zároveň, je stanoveno § 30 odst. 5 zákona č. 117/1995 Sb., že rodičovský příspěvek náleží jen jednomu z rodičů.

Dávky pěstounské péče

Příspěvek na úhradu potřeb dítěte

Výše příspěvku na úhradu potřeb nezaopatřeného dítěte činí 2,3násobek životního minima dítěte. V případě zdravotně postiženého dítěte se koeficient zvyšuje úměrně stupni postižení a činí 2,35 u dlouhodobě nemocného dítěte, 2,90 u dlouhodobě zdravotně postiženého dítěte a 3,10 u dlouhodobě těžce zdravotně postiženého dítěte. Výše příspěvku pro zaopatřené nezletilé dítě se stanoví jako součin částky životního minima dítěte a koeficientu 1,40.

Odměna pěstouna

Výše odměny je odvozena od částky životního minima jednotlivce a koeficientu 1,0 za každé svěřené dítě, tj. 3 126 Kč měsíčně za jedno dítě. Na odměnu pěstouna ve zvláštních případech má nárok pěstoun, který pečuje alespoň o 3 svěřené děti nebo alespoň o jedno svěřené dítě, které je osobou závislou na pomoci jiné fyzické osoby. Tato odměna činí součin částky životního minima jednotlivce a koeficientu 5,5. Za každé další dítě v pěstounské péči se odměna pěstoun zvyšuje o 0,5 životního minima jednotlivce za každé svěřené dítě a o 0,75 životního minima jednotlivce, pokud jde o další dítě závislé na pomoci jiné fyzické osoby. Odměna pěstouna ve zvláštních případech náleží, jen pokud pěstoun není po celý kalendářní měsíc výdělečně činný. Tato odměna se pro účely zdravotního pojištění, pojistného na sociální zabezpečení a příspěvku na státní politiku zaměstnanosti posuzuje jako plat.

Příspěvek na zakoupení motorového vozidla

Součet těchto příspěvků, poskytnutých pěstounovi v období posledních 10 kalendářních let před dnem podání žádosti, nesmí přesáhnout 200 000 Kč. Jestliže pěstoun použije příspěvek na jiné účely než k zakoupení osobního motorového vozidla je povinen jej vrátit. Pokud pěstoun do 5 let od poskytnutí příspěvku toto vozidlo prodá či daruje nebo přestane vykonávat pěstounskou péči, je povinen vrátit poměrnou část příspěvku. Příspěvek však nemusí vracet, jestliže přestal vykonávat pěstounskou péči z vážných zdravotních důvodů.

Porodné

Na porodné může mít nárok i otec dítěte, případně osoba, která dítě převzala do jednoho roku věku do péče, pokud matka zemřela a porodné nebylo dosud vyplaceno. Za dítě převzaté do trvalé péče nahrazující péči rodičů se považuje dítě osvojené a dítě, které bylo převzato do této péče na základě rozhodnutí příslušného orgánu.

Pohřebné

Pokud fyzická osoba vypraví současně více pohřbů či pohřeb společný, náleží jí pohřebné za pohřbení každé z osob. Jestliže splňuje podmínky nároku na pohřebné více osob, náleží tato dávka pouze jedné z nich, a to osobě, která nárok uplatní jako první.

PŘÍLOHA P II: DOPLŇUJÍCÍ INFORMACE K DÁVKÁM SSP V SR.

Příspěvek při narození dítěte

Oprávněné osobě nevzniká nárok na dávku v případech, kdy před uplatněním nároku dala svolení k osvojení dítěte, dítě bylo svěřené do péče nahrazující péči rodičů na základě rozhodnutí soudu nebo příslušného orgánu anebo byla dítěti nařízena ústavní péče. Nevzniká ani v případě, kdy po porodu matka dítě opustila ve zdravotnickém zařízení bez souhlasu ošetřujícího lékaře, nebo se dítě narodilo v cizině a oprávněné osobě byl vyplacený obdobný příspěvek v cizině.

Příplatek k příspěvku při narození dítěte

Nárok na příplatek nevzniká matce, která nemá soudem přiznaná rodičovská práva a povinnosti. Dále také, pokud se dítě narodí v cizině a matka před narozením dítěte nebyla nejméně 12 po sobě jdoucích kalendářních měsíců zdravotně pojištěná. A nevzniká ani v případě, kdy jedno z dětí narozených před druhým a třetím dítětem má nařízenou ústavní péči, ochrannou výchovu, nebo je svěřené do osobní péče FO nebo PO, kterou soud určil předběžným opatřením, nebo je v osobní péči poručníka.

Příspěvek na péči o dítě

Nárok na příspěvek nevzniká, jestliže se za celý kalendářní měsíc poskytuje jedné z oprávněných osob nebo manželovi oprávněné osoby mateřská, nebo obdobná dávka v cizině po uplynutí 6 týdnů ode dne narození dalšího dítěte, nebo rodičovský příspěvek nebo obdobná dávka v cizině.

V průběhu prvních tří let od narození dítěte může rodič podle potřeby vícekrát přejít z rodičovského příspěvku na příspěvek na péči o dítě a opačně. Vylučuje se ale poskytovat rodiči současně rodičovský příspěvek a příspěvek na péči o dítě.

Opakovaný příspěvek náhradnímu rodiči

Nárok na opakovaný příspěvek náhradnímu rodiči nevzniká, jestliže má náhradní rodič nárok na mateřskou nebo obdobnou dávku v cizině, nebo má nárok na rodičovský příspěvek či je dítě svěřené jeho příbuzným v přímé řadě.

Zvláštní opakovaný příspěvek náhradnímu rodiči

Nárok náhradnímu rodiči nevzniká, jestliže náhradní rodič pobírá za péči o dítě příspěvek na opatrování, nebo poskytuje dítěti ošetrovatelskou službu, nebo se dítěti poskytuje peněžitý příspěvek na osobní asistenci.

Rodičovský příspěvek

Příspěvek se neposkytuje ani jednomu rodiči, pokud má jeden z nich nárok na mateřskou (nebo obdobnou dávku v cizině) a pokud je řádná péče o dítě zabezpečována ve školském zařízení, které je zařazené do sítě škol a školských zařízení a kterému byly poskytnuté prostředky ze státního rozpočtu nebo z výnosu daně z příjmu.

Jestliže nárok na rodičovský příspěvek vznikl před 1. 1. 2009, podmínka nevykonávání výdělečné činnosti rodičů neplatí (posuzuje se podle zákona platného do 31. 12. 2008).

Přídavek na dítě

Nárok na přídavek na dítě nevzniká, pokud se nezaopatřenému dítěti poskytuje péče v zařízení a důvodem této péče je výkon ústavní výchovy nebo výkon ochranné výchovy na základě rozhodnutí soudu.

Příspěvek rodičům, kterým se narodilo více dětí

Nárok na tento příspěvek rodičům vzniká, pokud alespoň tři z dětí jsou ve věku nejvíce 15 let, oprávněná osoba o děti řádně pečuje a pokud má oprávněná osoba i děti trvalý pobyt na území SR.